

**STAN BEZPIECZEŃSTWA SANITARNEGO  
POWIATU MIECHOWSKIEGO  
w 2022 roku**



**Powiatowa Stacja Sanitarno-Epidemiologiczna w Miechowie**

**luty 2023 r.**

Wstęp .....	4
Rozdział I. Sytuacja epidemiologiczna w zakresie chorób zakaźnych .....	7
1. Sytuacja epidemiologiczna wybranych chorób zakaźnych .....	7
1.1. Covid-19.....	9
1.2. Grypa.....	11
1.3. Choroby wieku dziecięcego .....	12
1.4. Szkarlatyna (płonica) .....	13
1.5. Choroby szerzące się drogą pokarmową.....	13
1.6. Borelioza .....	14
1.7. Choroby przenoszone drogą krwi.....	14
1.8. Wścieklizna .....	15
1.9. Gruźlica .....	15
2. Szczepienia ochronne.....	15
3. Stan sanitarny podmiotów leczniczych .....	19
4. Ogniska epidemiczne w szpitalu .....	20
Rozdział II. Sytuacja epidemiologiczna w zakresie higieny komunalnej.....	22
1. Grupy obiektów .....	22
2. Charakterystyka obiektów .....	24
2.1. Wodociągi zbiorowego zaopatrzenia w wodę .....	24
2.2. Pływalnie/ baseny .....	29
2.3. Ustępy publiczne i ogólnodostępne: .....	30
2.4. Domy pomocy społecznej:.....	30
2.5. Noclegownie .....	31
2.6. Hospicja: .....	31
2.7. Szpitale:.....	31
2.8. Hotele: .....	32
2.9. Inne obiekty, w których świadczone są usługi hotelarskie: .....	32
2.10. Zakłady fryzjerskie: .....	33
2.11. Zakłady kosmetyczne:.....	33
2.12. Zakłady tatuażu: .....	33
2.13. Zakłady odnowy biologicznej: .....	34
2.14. Zakłady świadczące więcej niż jedną usługę:.....	34
2.15. Dworce autobusowe: .....	34
2.16. Dworce i stacje kolejowe:.....	35
2.17. Publiczne środki transportu osób: .....	35

2.18. Tereny rekreacyjne: .....	35
2.19. Cmentarze: .....	35
2.20. Domy przedpogrzebowe:.....	36
2.21. Inne obiekty użyteczności publicznej: .....	36
3. Interwencje mieszkańców.....	39
Rozdział III. Sytuacja epidemiologiczna w zakresie zakładów żywnościowo-żywnościowych .....	41
1. Działalność kontrolno represyjna .....	41
2. Działalność edukacyjno – instruktażowa .....	46
3. Działania doraźne w ramach zgłaszanych skarg, sytemu RASFF i inne.....	47
Rozdział IV. Sytuacja epidemiologiczna w zakresie zakładów pracy.....	50
1. Nadzór nad zakładami.....	50
2. Substancje, preparaty, czynniki rakotwórcze lub procesy technologiczne o działaniu rakotwórczym lub mutagennym .....	51
3. Substancje i preparaty chemiczne, prekursory narkotyków oraz produkty biobójcze.....	51
4. Czynniki biologiczne .....	52
5. Postępowanie w sprawie chorób zawodowych.....	52
6. Długoterminowe zagrożenia wynikające z narażenia na radon w budynkach przeznaczonych na pobyt ludzi oraz w miejscach pracy. ....	53
Rozdział V. Sytuacja epidemiologiczna w szkołach i innych placówkach oświatowo-wychowawczych..	54
1. Nadzór nad placówkami oświatowo - wychowawczymi .....	54
2. Stan sanitarno – techniczny placówek.....	55
2.1 Warunki do utrzymania higieny osobistej dzieci i młodzieży .....	55
2.2 Ergonomia w przedszkolach i szkołach .....	55
2.3 Higieniczna ocena rozkładów zajęć lekcyjnych.....	56
2.4 Ocena wypoczynku dzieci i młodzieży.....	56
2.5 Profilaktyczna opieka zdrowotna w szkołach. ....	56
2.6 Żywnienie w placówkach nauczania i wychowania. ....	56
3. działania związane z covid-19.....	57
Rozdział VI. Zapobiegawczy nadzór sanitarny.....	58
Rozdział VII. Oświata zdrowotna i promocja zdrowia .....	60
1. Programy zdrowotne.....	60
2. Interwencje nieprogramowe.....	64
Rozdział VIII. Działalność Labolatoryjna .....	67
Podsumowanie .....	68
Wnioski.....	69

## WSTĘP

Szanowni Państwo,

rok 2022 był kolejnym rokiem pełnym wyzwań dla Państwowej Inspekcji Sanitarnej. Pandemia wywołana wirusem SARS-CoV-2 nadal przysparzała problemów społeczności oraz sektorowi ochrony zdrowia. Natomiast atak zbrojny Rosji na Ukrainę w lutym 2022 r, wywołał migracje społeczeństwa szczególnie matek z dziećmi na teren Polski, a w tym również na teren powiatu miechowskiego.

Migracje zawsze wiążą się z ryzykiem wystąpienia zdarzeń o charakterze infekcyjnym, w związku z dużym stresem uciekinierów, brakiem możliwości zadbania o higienę czy długotrwałą podróżą podjęliśmy działania informacyjno-edukacyjne dla uchodźców wojennych z Ukrainy w zakresie profilaktyki chorób zakaźnych.

W związku z zaobserwowanym negatywnym wpływem środowisk antyszczepionkowych na procent zaszczepienia populacji ludzkiej podjęliśmy działania edukacyjne z zakresu przekazywania rzetelnych informacji na temat szczepień ochronnych dla rodziców a także uczniów szkół podstawowych ponadpodstawowych.

W ocenie bezpieczeństwa sanitarnego ukazane zostały informacje o warunkach środowiska, warunkach zdrowotnych żywności, żywienia i przedmiotów użytku, higienie w zakładach pracy, higienie procesów nauczania i wychowania, higienie wypoczynku i rekreacji, warunkach higieniczno - sanitarnych obiektów użyteczności publicznej, działalność oświatowo - zdrowotna i promocja zdrowia, realizowana zarówno w programach ogólnopolskich, regionalnych, jak również lokalnych.

Powiatowa Stacja Sanitarно-Epidemiologiczna w Miechowie wykonuje zadania z zakresu bieżącego i zapobiegawczego nadzoru sanitarnego na terenie powiatu miechowskiego, w skład którego wchodzi 7 gmin, w tym 2 gminy miejsko-wiejskie oraz 5 gmin wiejskich (rysunek 1).



**Rysunek 1. Powiat miechowski -podział na gminy.**

W przedłożonym Państwu dokumencie, opisano podstawowe aspekty sytuacji epidemiologicznej w powiecie miechowskim oraz wskazano kierunki dalszych koniecznych działań, mogących spowodować uzyskanie poprawy w tym zakresie.

Edyta Bryg

Państwowy Powiatowy Inspektor Sanitarny  
w Miechowie

**Użyte w tekście skróty:**

PPIS- Państwowy Powiatowy Inspektor Sanitarny,

PSS- Powiatowa Stacja Sanitarno-Epidemiologiczna w Miechowie,

NHK-Sekcja Nadzoru Higieny w strukturze Powiatowej Stacji Sanitarno-Epidemiologicznej,

NHŻ- Sekcja Nadzoru Żywności Żywienia i Przedmiotów Użytku w strukturze Powiatowej Stacji Sanitarno-Epidemiologicznej.

**Zespół autorski:**

Arkadiusz Rojek, Iwona Chrzęszcz, Anna Kopeć, Bożena Pszennakowska-Nowak, Zbigniew Kwiatkowski, Magdalena Wolska, Magdalena Wilkos.

Wszelkie prawa zastrzeżone. Wykorzystanie w całości lub fragmentów opracowania dozwolone pod warunkiem odnotowania źródła informacji.

Zdjęcia wykorzystane w opracowaniu: [www.gminy.pl/powiaty](http://www.gminy.pl/powiaty), <https://www.gov.pl/web/wsse-krakow/promocja-zdrowia>, własne zdjęcia.

## ROZDZIAŁ I. SYTUACJA EPIDEMIOLOGICZNA W ZAKRESIE CHOROÓB ZAKAŻNYCH

### 1. SYTUACJA EPIDEMIOLOGICZNA WYBRANYCH CHOROÓB ZAKAŻNYCH

W ramach działalności ustawowej Państwowej Inspekcji Sanitarnej, w związku z istnieniem potencjalnego zagrożenia rozprzestrzeniania się niebezpiecznych patogenów, na bieżąco prowadzony jest nadzór epidemiologiczny, mający na celu wczesne wykrywanie i zwalczanie czynników biologicznych wywołujących choroby zakaźne u ludzi.

Analiza sytuacji epidemiologicznej chorób zakaźnych w powiecie miechowskim za rok 2022 została dokonana w oparciu o dane przypadków zachorowań i zakażeń zgłoszonych do PSSE w Miechowie, zgodnie z obowiązującymi przepisami prawa t.j. Ustawą z dnia 5 grudnia 2008 roku *o zapobieganiu oraz zwalczaniu zakażeń i chorób zakaźnych u ludzi* (Dz. U. z 2022 r. poz.1657 z późn. zm.) oraz sprawozdaniem MZ-56 *o zachorowaniach na choroby zakaźne, zakażeniach i zatruciach*. Rejestrację zgłaszanych przypadków oraz zachorowań prowadzono zgodnie z definicjami chorób przyjętymi w Unii Europejskiej.

W 2022 (zwłaszcza w pierwszym półroczu ) na sytuację epidemiologiczną powiatu, nadal wpływ miała epidemia zakażenia pandemicznym wirusem SARS-CoV-2. Wzorem lat poprzednich do analizy wybrano również inne znaczące jednostki chorobowe.

W powiecie miechowskim zarejestrowano ogółem w analizowanym okresie 3390 zachorowań na choroby zakaźne, zakażenia i zatrucia. Ponadto zanotowano wśród chorób podlegających osobnej rejestracji:

- 77 pokąsań przez zwierzęta (w tym u 13 pokąsanych osób podjęto szczepienia przeciw wścieklicznie),
- 25852 zachorowań na grypę i infekcje grypopodobne,
- 5 zachorowań na gruźlicę.

Hospitalizowano z powodu chorób zakaźnych 410 osób. Z powodu powikłań oddechowych lub krążeniowych - w przebiegu infekcji grypopodobnych hospitalizowano 17 osób. Odnotowano 47 zgonów z powodu chorób zakaźnych.

Sytuację epidemiologiczną powiatu miechowskiego w porównaniu z rokiem 2021, w zakresie wybranych chorób zakaźnych, przedstawia tabela 1.

**Tabela 1. Liczba zgłoszonych przypadków zachorowania w latach 2021 i 2022.**

Lp.	Jednostka chorobowa	2021 r	2022 r.
1.	Grypa i infekcje grypopochodne	19 012	25 852
2.	Covid -19	2449	2800
3.	Ospa wietrzna	35	311
4.	Salmonelozy	9	5
5.	Wirusowe zakażenia jelitowe	17	51
	- w tym u dzieci do lat 2	10	14

6.	Biegunka i zapalenie żołądkowo-jelitowe o prawdopodobnie zakaźnym pochodzeniu - w tym u dzieci do lat 2	54 19	73 41
7.	Pokąsania przez zwierzęta	60	77
8.	Styczność i narażenie na wściekliznę / potrzeba szczepień	10	13
9.	Płonica (szkarlatyna)	1	16
10.	Róża	7	7
11.	Zapalenie opon mózgowo – rdzeniowych, zapalenie mózgu	1	0
12.	Choroba wywołana przez <i>Streptococcus Pneumoniae</i>	2	3
13.	Borelioza z Lyme	24	25
14.	Listerioza	0	1
15.	WZW typu A	0	0
16.	WZW typu C	3	0
17.	WZW typu B	1	1
18.	WZW typu B+C(zakażenie mieszane)	0	0
19.	Świnka(nagminne zapalenie przyusznic)	0	1
20.	Krztusiec	1	0
21.	Kiła	0	1
22.	Nowo wykryte zakażenia HIV	1	0
23.	Lamblioza	0	0

**Należy podkreślić, iż znacząco wzrosła liczba zgłoszonych przez lekarzy zachorowań na gripę lub infekcje grypopodobne w 2022 r. w odniesieniu do 2021 r.**

Analizując zgłoszone przypadki zachorowań wywołanych przez wirusy/bakterie przenoszone drogą kontaktową, obserwujemy większą liczbę zachorowań na takie choroby jak: wirusowe zakażenia jelitowe, biegunki i zapalenia żołądkowo-jelitowe. Można zaobserwować również znaczący wzrost zachorowań na ospę wietrzną, szkarlatynę gdzie drogą szerzenia jest droga kropelkowa a źródłem zakażenia jest chory człowiek. W przypadku tych chorób w roku 2022 mamy do czynienia ze zjawiskiem nazywanym epidemią wyrównawczą a polegającym na tym, że po łagodnym okresie infekcyjnym następuje okres wzmożonego zachorowania na niektóre choroby zakaźne.

Nadal za najskuteczniejsze środki ograniczające rozprzestrzenianie się chorób i zakażeń wywołanych drobnoustrojami zakaźnymi, zwłaszcza w okresach zwiększonej liczby tych zachorowań, uważa się: szczepienia, unikanie skupisk ludzi, zachowywanie dystansu społecznego, ograniczenie kontaktów międzyludzkich, przestrzeganie standardów higieny rąk – częste mycie i dezynfekcja, stosowanie masek ochronnych w miejscach takich jak ośrodki zdrowia, szpitale, apteki. Szczególne znaczenie środki te mają w przypadku osób starszych, z zaburzeniami odporności, z chorobami przewlekłymi.



Nie odnotowano w 2022 r. zachorowań na krztusiec, różyczkę, zapalenie opon mózgowo-rdzeniowych i mózgu, wirusowe zapalenie wątroby typu A,C,B+C. Nie odnotowano nowych zakażeń HIV. Odnotowano 1 zachorowanie na kiłę.

### 1.1. COVID-19

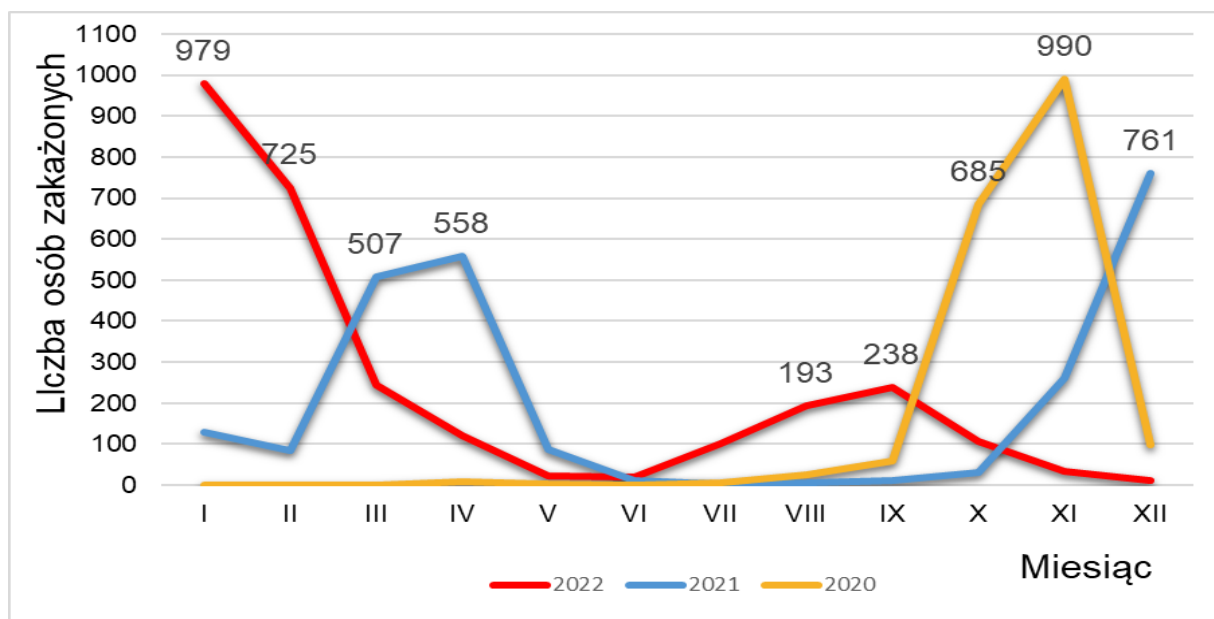
Covid-19 to choroba zakaźna najczęściej układu oddechowego wywołwana przez wirus SARS-CoV-2 należący do rodziny koronawirusów, może także atakować inne układy (narządy). Przebieg zakażenia może być bezobjawowy, łagodny, ciężki, nawet z koniecznością hospitalizacji, czy kończący się zgonem. Atakując drogi oddechowe wywołuje powikłania takie jak zapalenie płuc czy niewydolność oddechową.

Źródłem zakażenia jest chory człowiek oraz jego wydzieliny (ślina, bioaerozol). Większość zakażeń u ludzi dochodzi przede wszystkim drogą kropelkową, kiedy zakażona osoba kaszle lub kicha. Walkę z epidemią utrudnia naturalny proces mutacji wirusa SARS-CoV-2 oraz zmiany genetyczne zachodzące na powierzchni wirusa co prowadzi do większej transmisji wirusa w odniesieniu do dzikiego szczepu, w czasie inkubacji, czy zjadliwości.

W powiecie miechowskim w 2022 r. **odnotowano 2800 zachorowań na COVID-19**, a 235 chorych wymagało hospitalizacji. Pozostali chorzy przebywali w tzw. izolacji domowej, nadzorowani przez lekarzy Podstawowej Opieki Medycznej, do momentu uznania ich za ozdrowieńców. W dniu 28 marca 2022r. zniesiono obowiązek izolacji domowej i kwarantanny domowej dla współmieszkańców osoby zakażonej. W roku 2022 odnotowano **44 zgony** osób zakażonych wirusem SARS-CoV-2.

Poniższy wykres przedstawia liczbę osób zakażonych wirusem SARS-CoV-2 zgłoszonych do PSSE w Miechowie w poszczególnych miesiącach 2022 r.

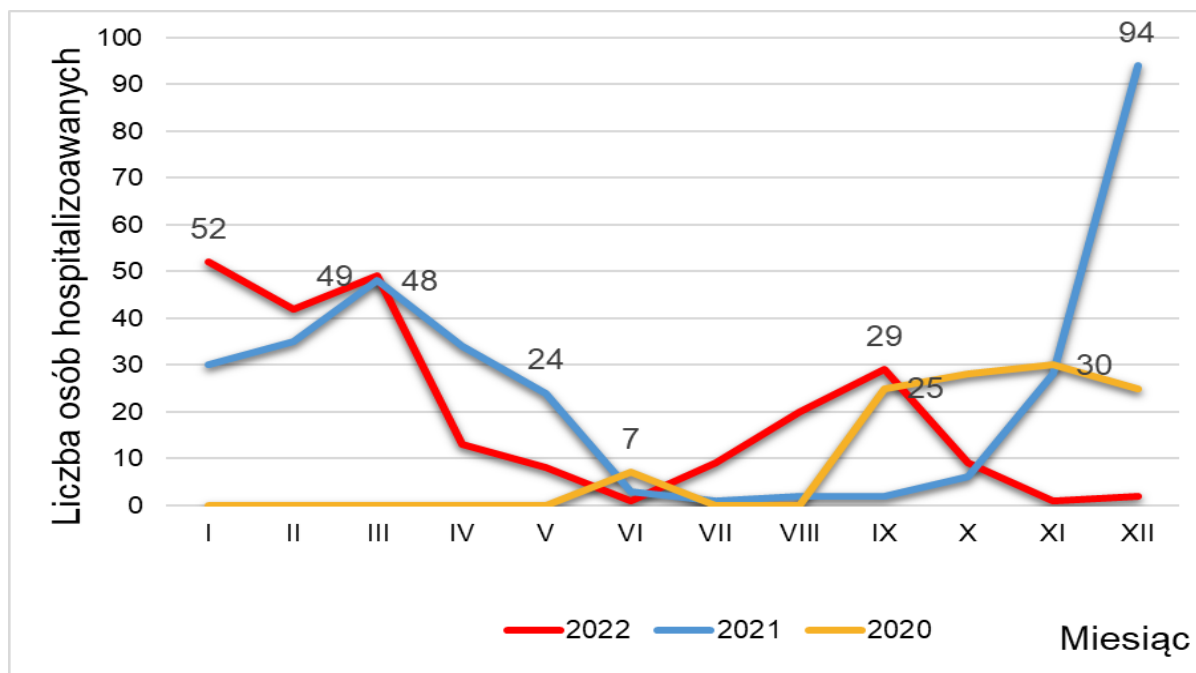
**Wykres 1. Porównanie liczby osób zakażonych wirusem SARS-CoV-2 na przestrzeni lat 2020-2022 w powiecie miechowskim.**



Szczyt zachorowań w 2022 r. przypadał na okres od stycznia do marca oraz w miesiącach sierpniu i wrześniu.

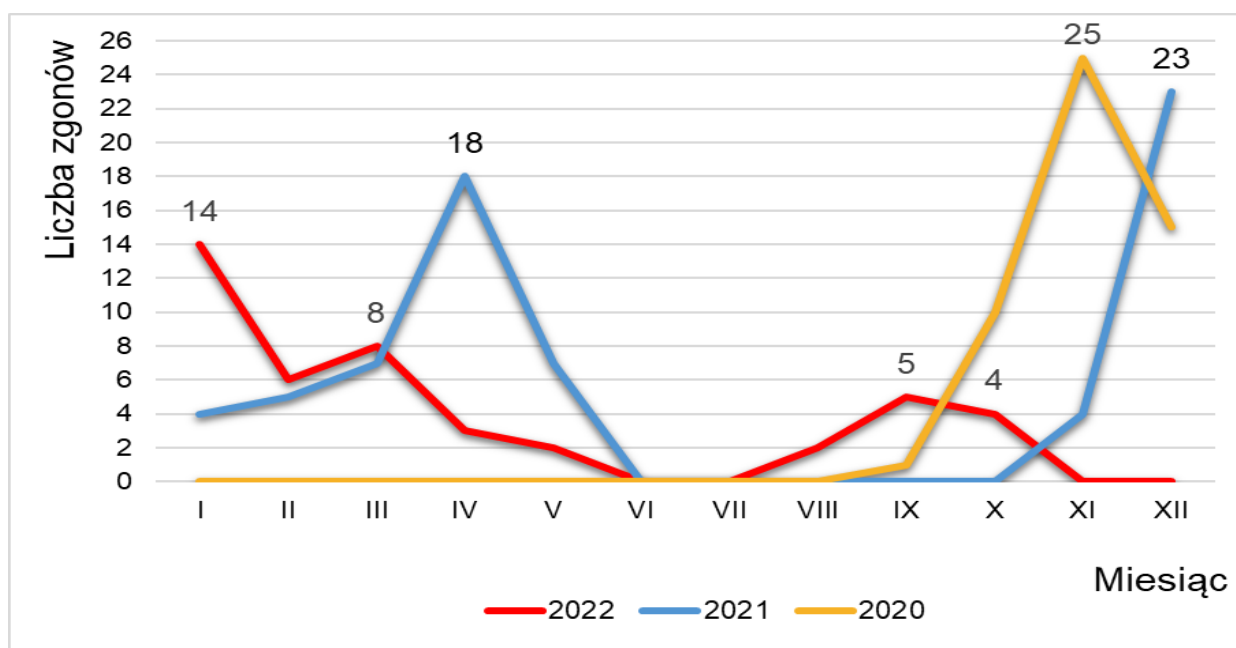
Rozkład osób poddanych hospitalizacji z powodu SARS-CoV-2 wskazuje na wyraźny wzrost w miesiącach od stycznia do marca oraz we wrześniu, co było skorelowane ze wzrostem liczby osób zakażonych.

**Wykres 2. Porównanie liczby osób hospitalizowanych zakażonych SARS-CoV-2.**



W 2022 r. z powodu zakażenia wirusem SARS-CoV-2 i określoną przez lekarza przyczyną zgonu: Covid-19 zakwalifikowano 44 osoby. Największą liczbę zgonów odnotowano w styczniu, marcu, wrześniu i październiku 2022 r. co również było skorelowane z wysoką liczbą zakażeń ww. wirusem oraz wzrostem osób hospitalizowanych z powodu SARS-CoV 2. Poniższy wykres przedstawia liczbę osób zmarłych – zakażonych wirusem SARS-CoV-2 w poszczególnych miesiącach.

**Wykres 3. Porównanie liczby zgonów z powodu zakażenia SARS-CoV-2.**

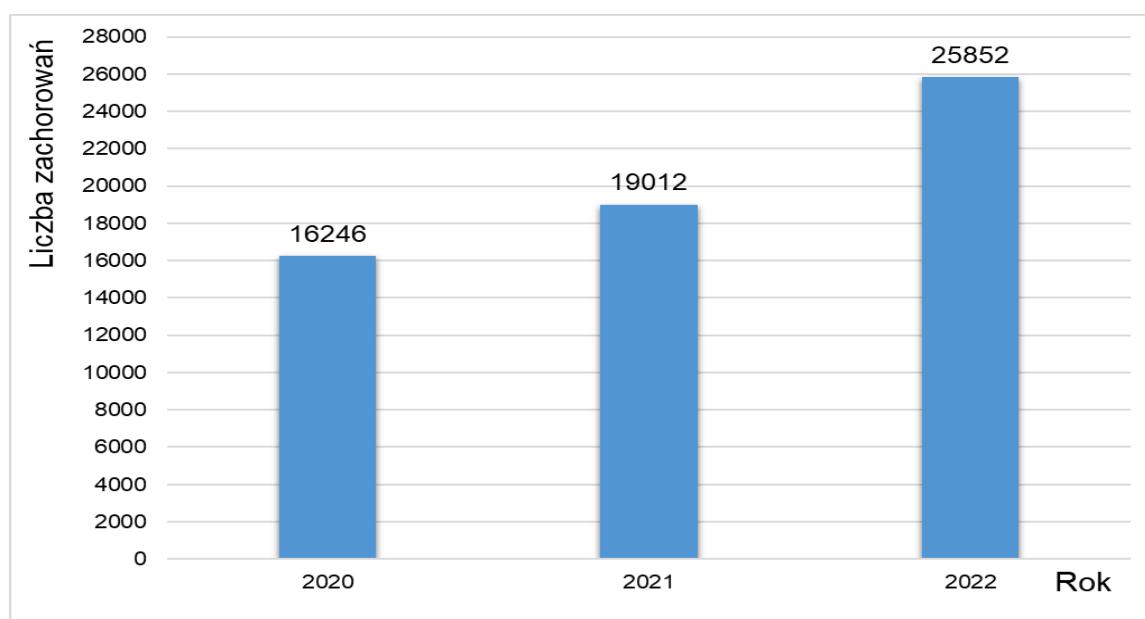


Wśród osób zmarłych, 43 osoby były w wieku powyżej 60 r.ż. lat co potwierdza założenie, iż wiek jest determinantą do ciężkiego przebiegu Covid-19 i wyższej śmiertelności.

## 1.2. GRYPA

W Polsce sezon wzmożonych zachorowań na grypę trwa od października do kwietnia następnego roku, przy czym szczyt zachorowań przypada między styczniem a marcem. Większość przypadków grypy diagnozowana jest tylko na podstawie objawów klinicznych, co powoduje ich stosunkowo niską wiarygodność etiologiczną. Niezbędna jest diagnostyka wirusologiczna dla potwierdzenia rozpoznania.

**Wykres 4. Zachorowania na grypę i infekcje grypopodobne w latach 2020-2022.**



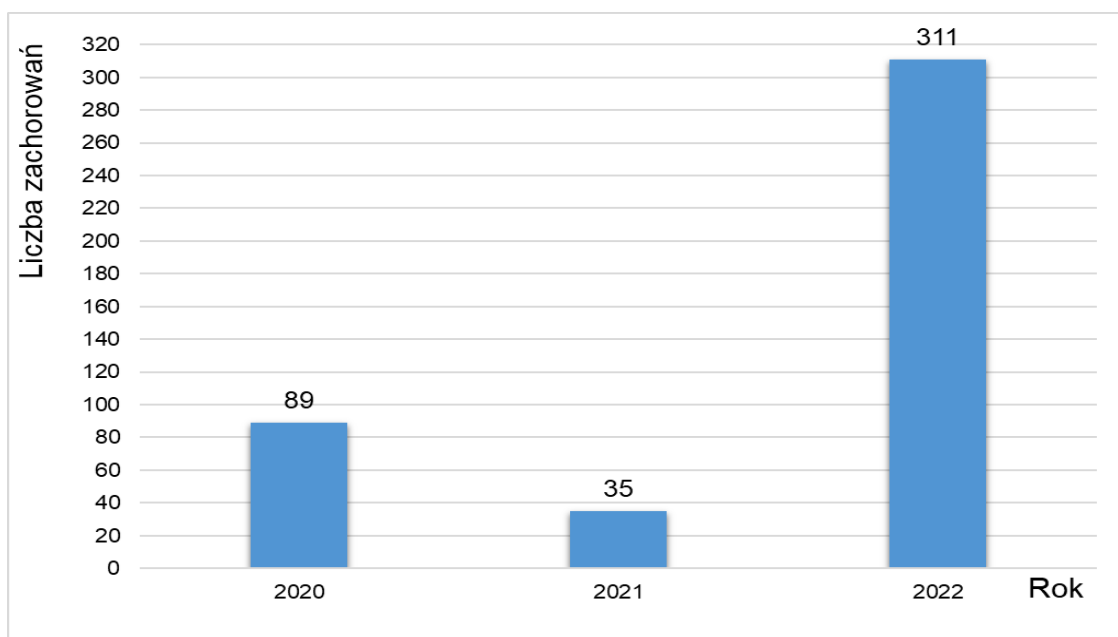
Najskuteczniejszą metodą uniknięcia zachorowania i związanych z nim powikłań jest profilaktyka w postaci corocznego szczepienia, poprzedzającego sezon narażenia na wirus grypy. Biorąc pod uwagę przesłanki epidemiologiczne szczepienia przeciwko grypie są zalecane dzieciom od 6 m.ż. do ukończenia 18 r.ż., osobom w wieku powyżej 55 r.ż., osobom mającym bliski kontakt zawodowy lub rodzinny z dziećmi oraz osobami w wieku podeszłym, uczniom i studentom szkół i uczelni prowadzących kształcenie na kierunkach medycznych, pracownikom ochrony zdrowia, szkół, handlu, transportu, funkcjonariuszom publicznym (policja, wojsko, straż pożarna), pensjonariuszom placówek zapewniających opiekę całodobową osobom niepełnosprawnym, przewlekle chorym lub osobom w podeszłym wieku. Ze względu na dużą zmienność antygenową wirusa grypy Światowa Organizacja Zdrowia co roku uaktualnia skład antygenowy szczepionki na każdy sezon epidemiczny. Szczepienia przeciwko grypie należą do szczepień zalecanych, nie finansowanych przez budżet Ministerstwa Zdrowia. Profilaktyka grypy w postaci szczepienia w dalszym ciągu jest mało popularna, pomimo prowadzonych działań edukacyjnych. Przy tak niewielkim rozpowszechnieniu szczepień p/grypie - nie mają one wpływu na sytuację epidemiologiczną choroby.

### 1.3. CHOROBY WIEKU DZIECIĘCEGO

#### 1.3.1. OSPA WIETRZNA

W roku 2022 w porównaniu do roku 2021 odnotowano znaczny wzrost liczby zachorowań na ospę wietrzną (35/311). Przeciwko ospie wietrznej nie prowadzi się obowiązkowych szczepień ochronnych, a tzw. epidemie wyrównawcze zdarzają się co kilka lat. W 2022 roku najwięcej zachorowań miało miejsce w populacji dzieci od 3 do 6 r. ż. W Programie Szczepień Ochronnych na 2022 r. bezpłatne szczepienia przeciw ospie wietrznej przewidziane były dla dzieci z grup ryzyka ciężkiego przebiegu tej choroby, dzieci w żłobkach, dzieci przebywających w instytucjach opiekuńczych.

**Wykres 5. Zachorowania na ospę wietrzną w latach 2020-2022.**



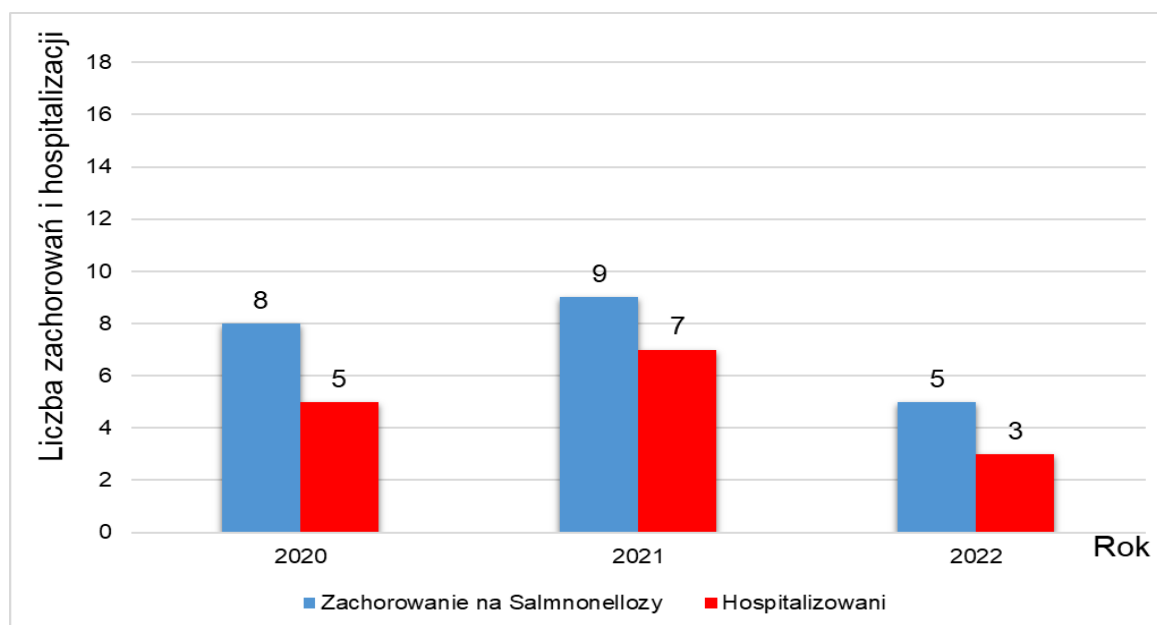
#### 1.4. SZKARLATYNA (PŁONICA)

W 2022 roku odnotowano znaczny wzrost liczby zachorowań na szkarlatynę (1/16). Wywołuje ją kilka szczepów paciorkowców. Bakterie te przenoszone są drogą kropelkową, przez zainfekowane przedmioty, a także przez osoby zdrowe (np. na nie umytych dłoniach), a szczyt zachorowań występuje w okresie jesienno-zimowym.

#### 1.5. CHOROBY SZERZĄCE SIĘ DROGĄ POKARMOWĄ

W 2022 r. spadła liczba zachorowań spowodowanych pałeczkami Salmonella (9/5).

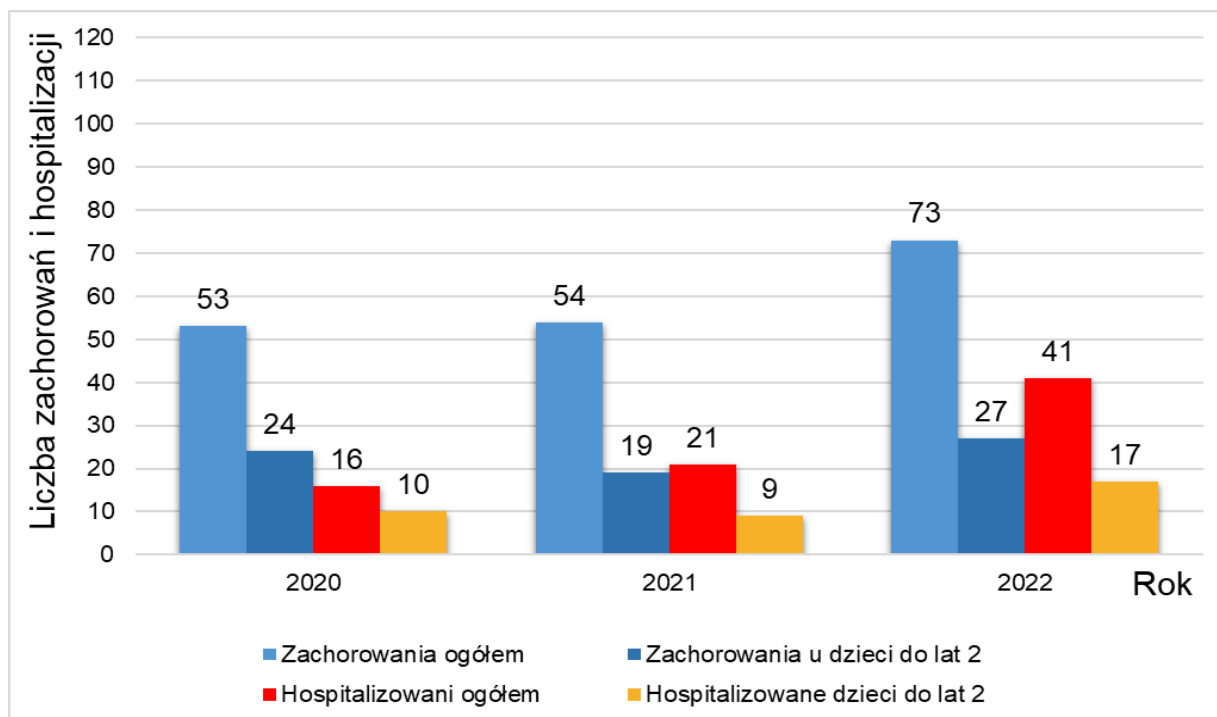
**Wykres 6. Zachorowania na salmonellozy w latach 2020-2022.**



W przypadku biegunek i nieżytów żołądkowo jelitowych bliżej nie określonych, o prawdopodobnie zakaźnym pochodzeniu, odnotowano wzrost liczby zarejestrowanych zachorowań w porównaniu do roku 2021. Dotyczy to liczby zachorowań w populacji ogólnej jak i w populacji dzieci do lat 2.

W roku 2022 odnotowano 1 ognisko zakażenia przenieszonego drogą pokarmową, w którym stwierdzonym czynnikiem etiologicznym był Norowirus. Objawy chorobowe wystąpiły u 15 dzieci, w tym 2 dzieci poddane było hospitalizacji. Norowirusy to bardzo częsta przyczyna zakażeń pokarmowych. Do zakażenia dochodzi drogą pokarmową przez zanieczyszczone ręce i pokarm. Rozprzestrzenianiu się wirusa sprzyja nieprzestrzeganie podstawowych zasad higieny. Zachorowania występują przez cały rok, ale w klimacie umiarkowanym dochodzi do ich wzrostu między listopadem a kwietniem (niekiedy wirusy są określane jako winter vomiting disease, czyli „zimowa choroba żołądka” albo „zimowe wymioty”). Objawy pojawiają się od 24 do 48 godzin po ekspozycji na norowirus, ale mogą wystąpić też w czasie od 12 do 72 godzin. W większości chorych utrzymują się w ciągu 1 do 3 dni, jednak mogą trwać dłużej. Objawy zwykle pojawiają się nagle. Najczęstsze objawy to: wymioty, wodnista biegunka, nudności, ból brzucha, gorączka, ból głowy, bóle mięśniowe, złe samopoczucie.

**Wykres 7. Biegunka i zapalenie żołądkowo jelitowe o prawdopodobnie zakaźnym pochodzeniu w latach 2020-2022.**



#### 1.6. BORELIOZA

Ilość zachorowań na boreliozę na terenie powiatu miechowskiego w porównaniu do 2021 r. utrzymuje się na podobnym poziomie (24 /25). Możliwość zapobiegania zakażeniu bakteriami *Borrelia burgdorferi* jest ograniczona do unikania kontaktu z kleszczami, przez stosowanie odpowiedniej odzieży podczas pobytu w miejscach ich występowania, stosowanie repelentów oraz kontrolę całego ciała po powrocie z lasu i jak najszybsze usuwanie kleszczy. Przeciwko wirusowemu odkleszczowemu zapaleniu mózgu i/lub opon rdzeniowo-mózgowych jest dostępne szczepienie.

#### 1.7. CHOROBY PRZENOSZONE DROGĄ KRWI

W roku 2022 r. na terenie powiatu miechowskiego zarejestrowano 1 nowy przypadek przewlekłego WZW typ B. Aktualnie spośród wirusów pierwotnie hepatotropowych, wirus zapalenia wątroby typu C stanowi największy problem epidemiologiczny. Składa się na to szereg przyczyn. Na pierwszym miejscu należy wymienić przebieg kliniczny i skrytość procesu chorobowego w porównaniu z innymi wirusowymi zapaleniami wątroby. Rzadkie ujawnianie się ostrej fazy zakażenia HCV powoduje trudności w rozpoznaniu choroby, w związku z czym często wirusowe zapalenie wątroby typu C rozpoznawane jest w okresie zmian przewlekłych, które w konsekwencji mogą prowadzić do marskości i raka pierwotnego wątroby. Ponadto brak szczepionki przeciwko wirusowemu zapaleniu wątroby typu C uniemożliwia podniesienie odporności populacji. Do zakażenia wirusem typu C (podobnie jak przy wzv typu B) dochodzi poprzez naruszenie ciągłości tkanek zarówno przy zabiegach medycznych jak i niemedyceńskich. Działania zapobiegawcze polegają m.in. na wdrażaniu i utrzymywaniu wysokich

standardów higieniczno – sanitarnych podczas wykonywania zabiegów w trakcie, których dochodzi do naruszenia ciągłości tkanek oraz edukacji osób w zakresie ryzykownych zachorowań.

---

### 1.8. WŚCIEKLIZNA

Jedynym środkiem zapobiegawczym jest szybkie wdrożenie szczepień przeciw wściekliźnie, a w bardzo rzadkich przypadkach stosowanie surowicy odpornościowej. Decyzja o podjęciu szczepień przeciw wściekliźnie jest zawsze poprzedzona wnikliwym wywiadem epidemiologicznym, w którym należy rozważyć: rodzaj ekspozycji; gatunek zwierzęcia które pokąsało (dzikie, domowe), okoliczności towarzyszące ekspozycji. W każdym przypadku ekspozycji należy dążyć do schwytania podejrzanego o wściekliznę zwierzęcia, w celu poddania go badaniu i obserwacji weterynaryjnej, które mogą wykluczyć konieczność szczepień.

W ciągu 2022 r. zarejestrowano 77 przypadków pokąsań przez zwierzęta domowe i dzikie, a do szczepień przeciw wściekliźnie zakwalifikowano 13 osób. W porównaniu do 2021 r., wzrosła liczba osób pokąsanych oraz liczba osób pokąsanych u których podjęto szczepienia p/wściekliźnie.

Na terenie powiatu miechowskiego nie prowadzi się szczepień p/wściekliźnie, pomimo funkcjonującej poradni chorób zakaźnych.

---

### 1.9. GRUŻLICA

W porównaniu do 2021 r. spadła liczba zachorowań na gruźlicę w powiecie miechowskim. W 2022 r. w PSSE w Miechowie zarejestrowano 5 przypadków rozpoznanej gruźlicy, z czego 3 potwierdzone mikroskopowym badaniem z posiewem bakteriologicznym (tzw. gruźlica prątkująca) i 2 niepotwierdzone.

## 2. SZCZEPIENIA OCHRONNE

Szczepienia ochronne realizowane są w oparciu o obowiązujący Program Szczepień Ochronnych (PSO), który co roku zostaje zaktualizowany i ogłoszony w formie komunikatu przez Głównego Inspektora Sanitarnego w Dzienniku Urzędowym Ministra właściwego ds. zdrowia. Obejmuje on szczepienia obowiązkowe dzieci i młodzieży od urodzenia do 19 r.ż., osób narażonych w sposób szczególny na zakażenie oraz szczepienia zalecane. Nadzór nad szczepieniami ochronnymi w 2022 r. prowadzony był w stosunku do 8 576 dzieci i młodzieży w rocznikach od 2003 do 2022. W 2022 roku w ramach realizacji PSO pracownicy PSSE w Miechowie rozdysponowali 7 362 ampułek preparatów szczepionkowych (do szczepień wykorzystano łącznie 7 148 ampułek szczepionek). Odbiorcami szczepionek były podmioty lecznicze posiadające punkty szczepień (łącznie 13 punktów) oraz Szpital Św. Anny (2 punkty: SOR i Oddział Noworodków i Wcześnieaków). Wszystkie punkty szczepień poddane zostały kontrolom kompleksowym w zakresie dokumentacji i realizacji szczepień ochronnych zgodnie z obowiązującym Programem Szczepień Ochronnym oraz przechowywania preparatów szczepionkowych. W 2022 roku na terenie powiatu miechowskiego nie odnotowano zdarzeń powodujących przerwanie łańcucha chłodniczego podczas przechowywania preparatów szczepionkowych, ani u świadczeniodawców, ani w magazynie szczepionek PSSE w Miechowie.

**Tabela 2. Kalendarz szczepień na 2022 rok (szczepienia zalecane, płatne).**

SZCZEPIONKA PRZECIWIW:	1 doba życia	2 miesiąc życia	3-4 miesiąc życia	5-6 miesiąc życia	7 miesiąc życia	13-15 miesiąc życia	16-18 miesiąc życia	6 rok życia	12-13 rok życia	19 rok życia
<b>Grypie</b>						IIV lub LAIV				
<b>Meningokokom</b>		MenB i MenACWY lub MenC								
<b>Ludzkiemu wirusowi brodawczaka</b>										HPV
<b>Ospie wietrznej</b>						VZV				
<b>Wirusowemu zapaleniu wątroby t. A</b>						HAV				
<b>Kleszczowemu zapaleniu mózgu</b>						KZM				

**Tabela 3. Kalendarz szczepień na 2022 rok (szczepienia obowiązkowe, bezpłatne).**

SZCZEPIONKA PRZECIWIW:	1 doba życia	2 miesiąc życia	3-4 miesiąc życia	5-6 miesiąc życia	7 miesiąc życia	13-15 miesiąc życia	16-18 miesiąc życia	6 rok życia	14 rok życia	19 rok życia
<b>Gruźlicy</b>	BCG									
<b>Wirusowemu zapaleniu wątroby t. B</b>	HBV	HBV			HBV					
<b>Rotawirusom</b>		RV	RV	RV						
<b>Błonicy, tężcowi i krztuścowi</b>		DTP	DTP	DTP			DTP	DTaP	Tdap	Td
<b>Poliomyelitis</b>			IPV	IPV			IPV	IPV		
<b>Haemophilus influenzae t. B</b>		HiB	HiB	HiB			HiB			
<b>Streptococcus pneumoniae</b>		PCV	PCV			PCV				
<b>Odrze, śwince i różyczce</b>						MMR		MMR		

IIV (Inactivated Influenza Vaccine – szczepionka inaktywowana, po ukończeniu 6 m. ż.)

LAIV (Live Attenuated Influenza Vaccine – szczepionka żywa, donosowa, po ukończeniu 18 m. ż.)

MenB (meningokoki grupy B)

MenACWY (meningokoki grupy A, C, W, Y)

MenC (meningokoki grupy C)



W 2022r. na terenie powiatu miechowskiego zarejestrowano 10 niepożądanych odczynów poszczepiennych (NOP), w tym 8 łagodnych i 2 poważne:

- 4 NOP-y po szczepieniu p/odrze, śwince i różycze (w tym 1 poważny: gorączka, zapalenie mięśni kończyn dolnych),
- 3 NOP-y po szczepieniu p/COVID19 (w tym 1 poważny: gorączka, biegunka, wymioty)
- 1 NOP po szczepieniu p/błonicy, tężcowi i krztuścowi,
- 1 NOP po szczepieniu p/pneumokokom,
- 1 NOP po szczepieniu p/tężcowi

Najczęściej odnotowywano: odczyn w miejscu wstrzyknięcia, wysypkę, gorączkę, biegunkę/wymioty. W 2022 roku nie zgłoszono NOP ciężkiego, występującego w przypadku, gdy po szczepieniu dochodzi do sytuacji: zagrażającej życiu, konieczności hospitalizacji bądź wystąpienia trwałych następstw w organizmie tj. ubytku sprawności fizycznej lub umysłowej (najczęściej wstrząs anafilaktyczny z powodu uczulenia na składnik szczepionki).

W 2022 roku zarejestrowano 25 osób (rodziców), które uchylały się od wykonania obowiązkowych szczepień ochronnych. Zgłoszono łącznie 27 dzieci niezaszczepionych p/chorobom zakaźnym wymienionym w PSO. Wobec wszystkich rodziców PPIS w Miechowie prowadził postępowania administracyjne. Ponadto w 2022 r. wystosowano do Wojewody Małopolskiego 14 wniosków o wszczęcie egzekucji administracyjnej wraz z tytułami wykonawczymi wobec uchylających się od szczepień osób. Wśród 27 niezaszczepionych dzieci w 2022 r. udało się dokonać immunizacji u 2 dzieci, tym samym 3 rodziców zostało skreślonych z listy osób opornych do szczepień. Łącznie do końca 2022 r. na terenie powiatu miechowskiego uchylało się od obowiązku szczepień ochronnych 50 osób (rodziców) – 41 dzieci nie poddano obowiązkowym szczepieniom ochronnym. Trend ten jest niepokojący, gdyż tylko wyszczepiona na poziomie co najmniej 95% populacja jest odporna na masowe zachorowania związane z patogenami chorobotwórczymi. Takie działanie skutecznie zapobiega szerzeniu się zachorowań na choroby zakaźne nie tylko na osoby uodpornione w drodze szczepienia, ale również na osoby, które ze względu na przeciwwskazania zdrowotne nie mogą być przeciw nim szczepione lub osoby, które pomimo prawidłowo przeprowadzonego szczepienia nie wykształciły odporności immunologicznej.

Coroczna, szczegółowa analiza wykonania szczepień ochronnych jest przeprowadzana na podstawie danych uzyskanych z punktów szczepień w rocznym sprawozdaniu ze szczepień ochronnych (druk MZ-54). Poniżej przedstawiono odsetek zaszczepionych dzieci z powiatu miechowskiego przeciwko chorobom zakaźnym wymienionym w PSO w latach 2021-2022.

**Tabela 4. Procent zaszczepionych dzieci z powiatu miechowskiego przeciwko chorobom zakaźnym w latach 2021-2022.**

Rocznik	Rodzaj szczepienia	% zaszczepionych w 2021	% zaszczepionych w 2022
<b>2-latki</b>	gruźlica	98,4	99,5
	wzw B	98,0	95,7
	błonica, tężec, krztusiec	85,1	89,9
	poliomyelitis	85,1	89,9
	haemophilus influenzae t. b	85,1	89,5
	streptococcus pneumoniae	90,2	91,5
	odra, świnka, różyczka	95,0	94,6
<b>6-latki</b>	błonica, tężec, krztusiec	64,6	60,3
	poliomyelitis	64,6	60,3
	haemophilus influenzae t. b	97,4	96,1
	odra, świnka, różyczka	46,2	45,0
<b>10-latki</b>	odra, świnka, różyczka	72,9	78,8
<b>14-latki</b>	błonica, tężec, krztusiec	76,9	72,1
<b>19-latki</b>	błonica, tężec	53,7	52,6

**Tabela 5. Realizacja szczepień zalecanych (nieobowiązkowych) w powiecie miechowskim w latach 2021-2022.**

Rodzaj szczepienia	Liczba osób zaszczepionych w 2021	Liczba osób zaszczepionych w 2022
<b>ospa wietrzna</b>	26	27
<b>kleszczowe zapalenie mózgu</b>	18	53
<b>grypa</b>	948	1009
<b>ludzki wirus brodawczaka</b>	5	22
<b>WZW typu A</b>	1	0
<b>streptococcus pneumoniae</b>	14	11
<b>meningokoki</b>	291	224

### 3. STAN SANITARNY PODMIOTÓW LECZNICZYCH

Sekcja Nadzoru Epidemiologii obejmuje również nadzorem w zakresie higieny lecznictwa 111 obiektów, w tym:

**Tabela 6. Obiekty objęte nadzorem w 2022 roku.**

Kategoria obiektów objętych nadzorem	Liczba obiektów objętych nadzorem	Liczba obiektów poddanych kontroli	Liczba wykonanych kontroli	% skontrolowanych obiektów danej kategorii
<b>Szpital</b>	1	1	39	100
<b>Zakłady opiekuńczo-lecznicze</b>	1	1	1	100
<b>Przychodnie i ośrodki zdrowia</b>	38	33	43	87,0
<b>Niezabiegowe praktyki lekarskie</b>	22	0	0	0
<b>Zabiegowe praktyki lekarskie</b>	4	1	1	25,0
<b>Indywidualne praktyki lekarzy dentystów</b>	28	15	15	53,0
	1	0	0	0
<b>Praktyki pielęgniarek i położnych</b>	1	0	0	0
<b>Rehabilitacja (poza Oddziałami szpitalnymi)</b>	8	4	4	50,0
<b>Pogotowie ratunkowe (zespoły wyjazdowe ratownictwa medycznego)</b>	2	2	2	100,0
<b>Stacja dializ</b>	1	1	1	100,0
<b>Hospicjum</b>	1	1	1	100,0
<b>Punkt poboru materiału do badań laboratoryjnych</b>	4	3	3	75,0
<b>Punkty szczepień</b>	15	15	18	100,0

Kontrole planowe przeprowadzane są wg opracowanych i zatwierdzonych przez organ nadrzędny planów kontroli i zgodnie z przyjętymi harmonogramami. Plany kontroli ustala się na podstawie: przepisów prawnych i wytycznych GIS/PWIS, rodzaju działalności prowadzonej przez nadzorowane podmioty, sytuacji epidemiologicznej i stanu sanitarnego na nadzorowanym terenie. Rodzaj prowadzonej działalności koreluje z częstotliwością kontroli obiektu. Podmioty lecznicze, które nie wykonują zabiegów z naruszeniem ciągłości tkanek (niezabiegowe) są kontrolowane z częstotliwością 1 raz na 3 lata. Sytuacja epidemiczna związana z COVID-19 w latach 2020, 2021 oraz w roku 2022 wpłynęła na wybór obiektów wytypowanych do kontroli i na ilość skontrolowanych obiektów. W roku 2022 wytypowano do kontroli obiekty dla których przewidywana częstotliwość kontroli to 1 raz w roku oraz obiekty, których charakter prowadzonej działalności niesie większe ryzyko przeniesienia zakażenia, np. gabinety lekarzy dentystów.

Zakres kontroli kompleksowych w obiektach obejmuje ocenę:

- stanu sanitarno-technicznego obiektów
- prowadzenie procesów dezynfekcji, sterylizacji
- postępowanie z bielizną czystą i brudną
- postępowanie z odpadami
- stosowanie środków ochrony indywidualnej
- przestrzeganie procedur sanitarno-higienicznych zapobiegających zakażeniom
- prowadzenie i dokumentowanie kontroli wewnętrznych w zakresie profilaktyki zakażeń.

W roku 2022 wykonano 128 kontroli w ww. obiektach:

- 95 kontrole kompleksowe
- 22 kontroli sprawdzających
- 11 kontroli problemowych (w ogniskach zakażeń, kontrole tematyczne punktów szczepień).

Z powodu stwierdzonych w czasie kontroli nieprawidłowości wydano:

- 7 decyzji finansowych
- 2 decyzje merytoryczne
- 10 decyzji prolongujących terminy wykonania decyzji (na wniosek podmiotów leczniczych).

#### 4. OGNISKA EPIDEMICZNE W SZPITALU

Zakażenia szpitalne oraz występowanie ognisk epidemicznych w szpitalach stanowi ważny i ciągle aktualny problem. Nawet w krajach o wysokich standardach opieki zdrowotnej, zakażenia szpitalne dotyczą od 5-10 % hospitalizowanych. Ogniska epidemiczne stanowią zagrożenie zarówno dla pacjentów jak i personelu. Szpitalnym ogniskiem epidemicznym określa się występowanie co najmniej dwóch zachorowań wywołanych tym samym drobnoustrojem, pozostających ze sobą w związku epidemiologicznym. Ognisko epidemiczne w szpitalu oznacza wzrost powyżej oczekiwanej częstości występowania zakażeń lub kolonizacji, wywołanych przez określony drobnoustrój. Przebieg i charakter ogniska epidemicznego różni się w zależności od rodzaju czynnika etiologicznego, postaci klinicznej zakażenia, specyfiki oddziały, grupy hospitalizowanych pacjentów. Najskuteczniejszym środkiem w zapobieganiu występowaniu zakażeń w podmiocie leczniczym jest przestrzeganie obowiązujących w placówce procedur zapobiegania zakażeniom i chorobom zakaźnym.

W roku 2022 odnotowano:

- 1 ognisko epidemiczne w którym czynnikiem etiologicznym była *Klebsiella pneumoniae* KPC(+),
- 1 ognisko epidemiczne w którym czynnikiem etiologicznym było *Clostridioides difficile*
- 9 ognisk epidemicznych spowodowanych wirusem SARS-CoV-2.

Ponadto, odnotowano 1 transmisję rozprzestrzeniania się kolonizacji szczepów *Klebsiella pneumoniae* MBL(+).

Pomimo tego, że w roku 2022 nadal największym problemem była pandemia wywołana wirusem SARS-CoV-2, nie należy zapominać o zagrożeniach związanych z zakażeniami szczepami bakterii *Enterobacterales* wytwarzające karbapenemazy (w skrócie CPE). **Szczepy tych pałeczek jelitowych są odporne na działanie wielu antybiotyków.** Sprawa rozprzestrzeniania się szczepów opornych na karbapenemy jest jednym z poważniejszych problemów epidemiologicznych i należy podejmować wszelkie działania zmierzające do spowolnienia transmisji tych zagrożeń w szpitalach. Istotnym elementem jest tu zwłaszcza stosowanie w szpitalu rekomendacji krajowych w zakresie antybiotykoterapii i lekooporności oraz monitorowanie stosowanej antybiotykoterapii. Od IV kwartału 2016 r. obowiązują w Małopolsce wzmożone procedury monitorowania zakażeń wywołanych przez oporną na antybiotyki *Klebsiella pneumoniae* typu NDM, OXA-48, KPC. W dniu 22 stycznia 2020 r. w Małopolsce została wdrożona Strategia działań mających wpływ na ograniczenie rozprzestrzeniania się zakażeń patogenami opornymi na antybiotyki kluczowe dla leczenia w podmiotach leczniczych województwa małopolskiego, opracowana przez Wojewódzki Zespół do spraw Monitorowania i Zwalczania Zakażeń Patogenami Opornymi na Antybiotyki Kluczowe dla Leczenia w podmiotach leczniczych województwa małopolskiego. Strategia wprowadziła zasady dotyczące komunikacji i współpracy w województwie małopolskim pomiędzy jednostkami/podmiotami leczniczymi w zakresie przekazywania informacji o pacjentach skolonizowanych/zakażonych CPE.

## ROZDZIAŁ II. SYTUACJA EPIDEMIOLOGICZNA W ZAKRESIE HIGIENY KOMUNALNEJ

### 1. GRUPY OBIEKTÓW

W 2022 roku Sekcja Nadzoru Higieny Komunalnej (NHK) Powiatowej Stacji Sanitarno-Epidemiologicznej w Miechowie nadzorem objęła **274** obiekty – stan na dzień 31.12.2022 r.

**Tabela 7. Liczba obiektów, liczba kontroli oraz liczba nieprawidłowości.**

L.p.	Rodzaj obiektów	Ilość obiektów	Liczba kontroli	Liczba nieprawidłowości
1.	Wodociągi zbiorowego zaopatrzenia w wodę	38	11	0
	Wodociągi indywidualne	2	0	0
2.	Pływalnie	3	6	0
3.	Ustępy publiczne	4	3	0
	Ustępy ogólnodostępne	2	0	0
4.	Domy Pomocy Społecznej	17	17	0
5.	Noclegownie	1	1	0
6.	Hospicja stacjonarne	1	1	0
7.	Szpitala	1	1	0
8.	Hotele	3	1	0
9.	Inne obiekty świadczące usługi hotelarskie	9	4	0
10.	Zakłady fryzjerskie	41	23	0
11.	Zakłady kosmetyczne	23	25	0
12.	Zakłady tatuażu	1	1	-
13.	Zakłady odnowy biologicznej, w tym solarium funkcjonujące samodzielnie	8	8	0
14.	Zakłady świadczące więcej niż jedną usługę (fryzjerskie, kosmetyczne, odnowy biologicznej, tatuażu)	6	6	0
15.	Dworce autobusowe	1	1	0
16.	Dworce i stacje kolejowe	3	3	0
17.	Tereny rekreacji	22	8	0
18.	Cmentarze	23	9	0
19.	Zakłady pogrzebowe/domy przedpogrzebowe	3	3	0
20.	Inne obiekty:	62	26	0
20.1.	Firmy transportowe – przewóz osób	14	8 (42 autobusy)	0
20.2.	Prosektorium	1	1	0
20.3.	Place targowe	2	2	0
20.4.	Pralnie szpitalne	1	1	0

20.5.	Pralnie poza szpitalne	2	1	0
20.6.	Szlaki i trasy turystyczne	2	1	0
20.7.	Kina, domy kultury, muzea itp.	9	2	0
20.8.	Obiekty sportowe	13	5	0
20.9.	Stacje paliw z bazą obsługi podróżnych	10	4	0
20.10.	Przystanki autobusowe	4	0	0
20.11.	Komenda Powiatowa Policji i Komisariaty Policji	3	0	0
20.12.	Komenda Powiatowa Państwowej Straży Pożarnej	1	1	0
<b>Ogółem:</b>		<b>274</b>	<b>154</b>	<b>0</b>

**Na rok 2022 zaplanowano wykonanie 148 kontroli planowych, natomiast ogółem w sekcji przeprowadzono 187 kontroli, w tym:**

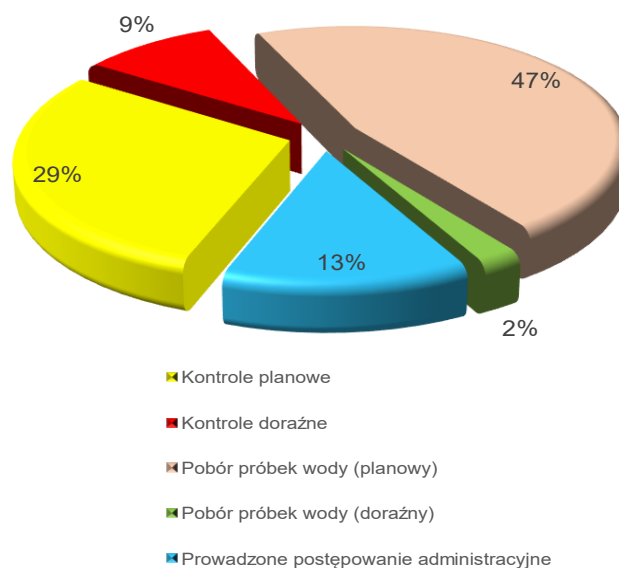
- kontrole planowe - 142 (95,9% wykonania planu)
- kontrole doraźne – 45, w tym: 17 kontroli w nadzorowanych obiektach i 28 kontroli nadzorujących ekshumacje.

**Na rok 2022 zaplanowano pobranie 228 próbek wody, natomiast pobrano do badania ogółem 239 próbek wody, w tym:**

- **193** próbki wody przeznaczonej do spożycia przez ludzi, w tym - **182** planowe oraz 11 doraźne
- **15** próbek (planowe) wody przeznaczonej do kąpieli z basenów kąpielowych
- **13** próbek (planowe) w kierunku obecności bakterii *Legionella* sp. w wodzie basenowej i pryszniców przy basenach
- **18** próbek (planowe) wody w kierunku obecności bakterii *Legionella* sp. z obiektów zamieszkania zbiorowego.

Ogółem Sekcja NHK w 2022 roku pobrała do badania **228** planowych próbek wody, co stanowi 100% wykonania planu oraz **11** próbki doraźne.

## Wykres 8. Procentowe zestawienie poszczególnych działań wykonanych przez Sekcję NHK



### W 2022 roku Sekcja NHK wydała 65 decyzji administracyjnych, w tym:

- 32 decyzje zezwalające na przeprowadzenie ekshumacji
- 1 decyzja nakazująca doprowadzenie jakości wody w basenie kąpielowym do obowiązujących wymagań
- 2 decyzje stwierdzające brak przydatności wody do spożycia
- 2 decyzje stwierdzające warunkową przydatność wody do spożycia
- 5 decyzji wygaszających wydane decyzje
- 8 decyzji umarzających postępowanie administracyjne
- 15 decyzji płatniczych.

### W 2022 roku wydano również 8 postanowień:

- 2 dotyczących sprowadzenia zwłok/szczątków z zagranicy
- 6 dotyczące zmiany terminu zakończenia postępowania administracyjnego.

Ponadto wydano 2 opinie dotyczące regulaminu utrzymania czystości i porządku w gminach oraz 2 opinie dotyczące organizowanych imprez masowych.

## 2. CHARAKTERYSTYKA OBIEKTÓW

### 2.1. WODOCIĄGI ZBIOROWEGO ZAOPATRZENIA W WODĘ

W 2022 roku w ewidencji stacji znajdowało się ogółem: 40 wodociągów, o 1 obiekt mniej niż w 2021 roku (wodociąg podłączono do innego wodociągu).

Pod względem jakości wody skontrolowano wszystkie wodociągi. Pod względem stanu sanitarno-technicznego skontrolowano 10 obiektów, w których przeprowadzono 11 kontroli (6 planowych

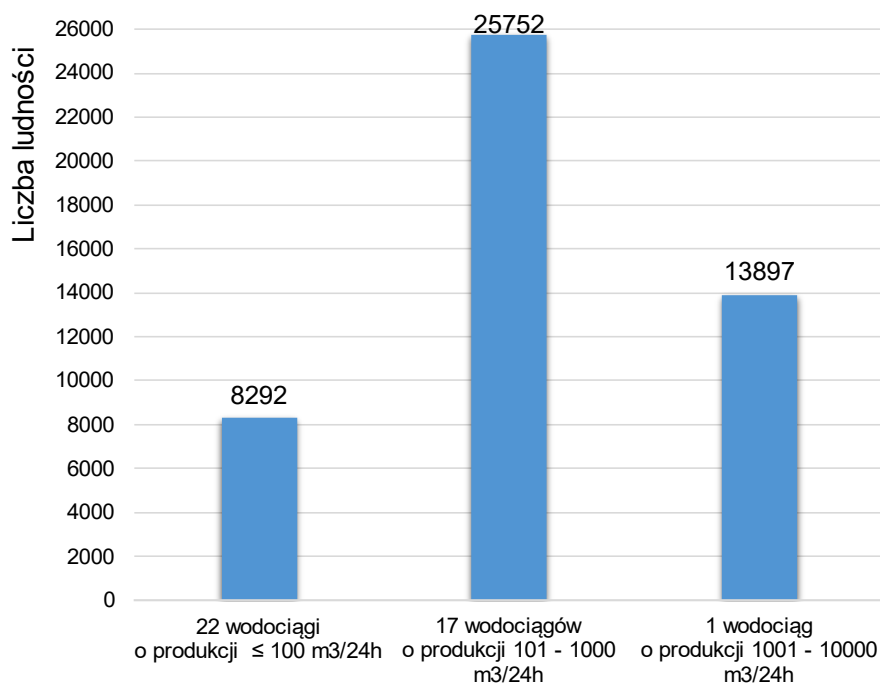


i 5 doraźnych). Liczba ludności powiatu miechowskiego zaopatrywana w wodę wodociągową wynosi **47941**. Wszystkie wodociągi zaliczono do urządzeń dostarczających wodę odpowiadającą wymaganiom.

Wodociągi będące w 2022 roku pod nadzorem PSSE w Miechowie, to:

- wodociągi publiczne - **38**
- wodociągi lokalne - **2** (wodociąg zaopatrujący w wodę Szpital Św. Anny w Miechowie oraz wodociąg zaopatrujący w wodę zakład produkcyjny należący do Okręgowej Spółdzielni Mleczarskiej w Miechowie/Oddział w Charsznicy przy ul. Polnej 1).

**Wykres 9. Liczba ludności zaopatrywanej w wodę przez wodociągi o różnej produkcji w 2022 r.**



Wydano łącznie do wszystkich wodociągów **4** decyzje administracyjne w tym:

- 2 decyzje stwierdzające brak przydatności wody do spożycia
- 2 decyzje stwierdzające warunkową przydatności wody do spożycia.

#### **Opis wodociągów w zależności od wielkości produkcji wody:**

##### **Wodociągi o produkcji [m<sup>3</sup> /d] ≤ 100 – 22 obiekty**

Liczba obiektów w porównaniu z 2021 r. zmniejszyła się o 2 obiekty (wodociąg Zarogów, z uwagi na zwiększenie produkcji wody został przeniesiony do grupy wodociągów o wyżej produkcji; wodociąg Brzuchania podłączono do wodociągu Rozpierzchów).

Pod względem jakości wody skontrolowano wszystkie 22 wodociągi. Pod względem stanu sanitarno-technicznego skontrolowano 2 obiekty (kontrole planowe). Liczba ludności zaopatrywanej w wodę w tej grupie wynosi obecnie ok. 8292. Przedstawiciele PPIS w Miechowie w tej grupie wodociągów, w ciągu roku pobrali do badania próbki wody w liczbie 69, w tym: 44 w kierunku monitoringu parametrów grupy A, 11 próbek w kierunku monitoringu parametrów grupy B, 11 próbek w kierunku monitoringu pierwiastków promieniotwórczych oraz 3 próbki doraźne, pobrane jako próbki kontrolne, po przeprowadzonych działaniach naprawczych. **W tej grupie wodociągów wydano 1 decyzję stwierdzającą warunkową przydatność wody do spożycia.**

W omawianej grupie wodociągów stwierdzono również przekroczenie parametru „mętność” (wodociąg Kępie i wodociąg Wolica, gmina Kozłów) na poziomie 2,2 NTU i 2,9 NTU przy wartości parametrycznej wynoszącej do 1 NTU. W związku z tym wszczęto postępowanie administracyjne w sprawie nieprawidłowej jakości wody przeznaczonej do spożycia przez ludzi w zakresie przekroczonego parametru oraz nałożenia opłaty za czynności związane z analizą laboratoryjną i pobraniem do badania kwestionowanych próbek wody. Po przedłożeniu przez administratorów wodociągów sprawozdań z badań potwierdzających spełnienie wymagań Rozporządzenia Ministra Zdrowia z dnia 7 grudnia 2017r. w sprawie jakości wody przeznaczonej do spożycia przez ludzi (Dz. U. z 2017 r. poz. 2294) wydano decyzje umarzające postępowanie w sprawie nieprawidłowej jakości wody do spożycia oraz wydano decyzje rachunkowe.

Reasumując w skali całego 2022 roku, na podstawie wszystkich zbadanych próbek wody, wodociągi o produkcji  $\leq 100 \text{ m}^3 / 24\text{h}$  zaliczono do urządzeń wodociągowych dostarczających wodę odpowiadającą wymaganiom.

### **Wodociągi o produkcji [ $\text{m}^3 / \text{d}$ ] 101 – 1000.**

Obecnie w ewidencji stacji znajduje się ogółem 17 obiektów. Liczba obiektów w stosunku do 2021 roku zwiększyła się o 1 (wodociąg publiczny Zarogów). Pod względem jakości wody skontrolowano wszystkie wodociągi. Pod względem stanu sanitarno-technicznego skontrolowano 7 obiektów, w których przeprowadzono 8 kontroli. Liczba ludności zaopatrywanej w wodę w tej grupie wodociągów wynosi obecnie ok. 25752 osób.

Z wodociągów o produkcji 101-1000  $\text{m}^3/\text{d}$  w bieżącym roku inspekcja sanitarna pobrała do badania próbki wody w ilości 109, w tym: 68 w kierunku monitoringu parametrów grupy A, 17 w kierunku monitoringu parametrów grupy B, 17 w kierunku monitoringu substancji promieniotwórczych oraz 7 próbek kontrolnych – doraźnych, pobranych po przeprowadzonych działaniach naprawczych.

**W tej grupie wodociągów wydano 2 decyzje stwierdzające brak przydatności wody do spożycia (Ciszowice – gmina Charsznica) oraz 1 decyzję stwierdzającą warunkową przydatność wody do spożycia (Przysieka – Gmina Kozłów).**

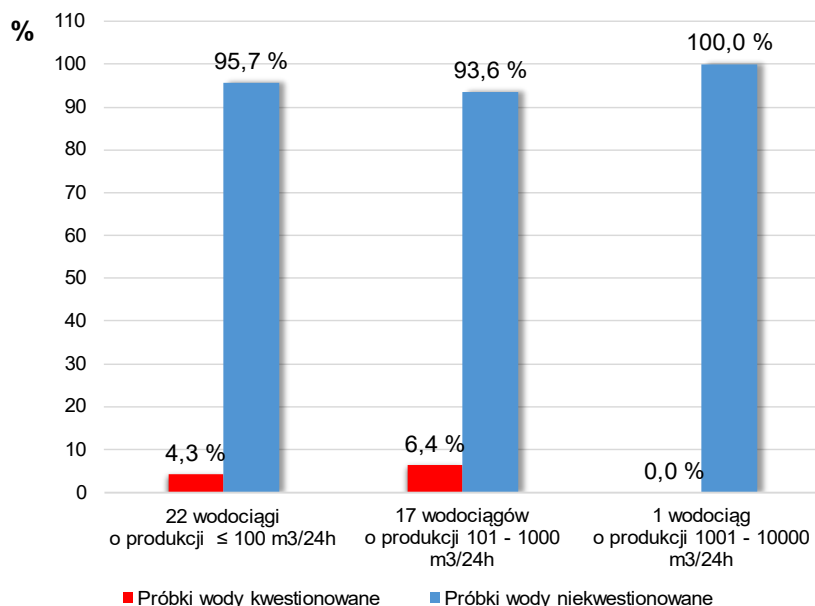
W wyżej opisanych przypadkach przekroczenia parametru zapach i mętność wszczęto postępowanie administracyjne w sprawie nieprawidłowej jakości wody przeznaczonej do spożycia przez ludzi w zakresie przekroczonego parametru oraz nałożenia opłaty za czynności związane z analizą laboratoryjną i pobraniem do badania kwestionowanej próbki wody. Po przedłożeniu przez administratora danego wodociągu sprawozdania z badań potwierdzającego spełnienie wymagań Rozporządzenia Ministra Zdrowia z dnia 7 grudnia 2017 r. w sprawie jakości wody przeznaczonej do spożycia przez ludzi (Dz. U. z 2017 r. poz. 2294) wydano decyzje umarzające postępowanie w sprawie nieprawidłowej jakości wody do spożycia oraz wydano decyzję rachunkową.

**Wszystkie wodociągi tej grupy w skali całego roku zaliczono do urządzeń dostarczających wodę odpowiadającą wymaganiom.**

#### **Wodociągi o produkcji [m<sup>3</sup> /d] 1001 – 10000.**

W ewidencji stacji znajduje się **1** obiekt, który skontrolowano pod względem jakości wody oraz pod względem stanu sanitarno-technicznego. Liczba ludności zaopatrywanej w wodę w tej grupie wynosi ok. 13897. Z wodociągu Miechów pobrano do badania próbki wody w ilości 12, w tym: 10 w kierunku monitoringu parametrów grupy A i 2 w kierunku monitoringu parametrów grupy B. Próbki nie były kwestionowane.

**Wykres 10. Procentowy wykaz zakwestionowanych mikrobiologicznie próbek wody**



#### **Stosowane technologie uzdatniania wody**

W chwili obecnej stałą dezynfekcję wody (chloratory) z zastosowaniem podchlorynu sodu prowadzi 7 wodociągów publicznych, tj. wodociągi: Miechów, gmina Miechów; Tochołów, gmina Książ Wielki; Adamowice, gmina Gołcza oraz Tczyca, Swojczany, Ciszowice, Pogwizdów, gmina Charsznica.

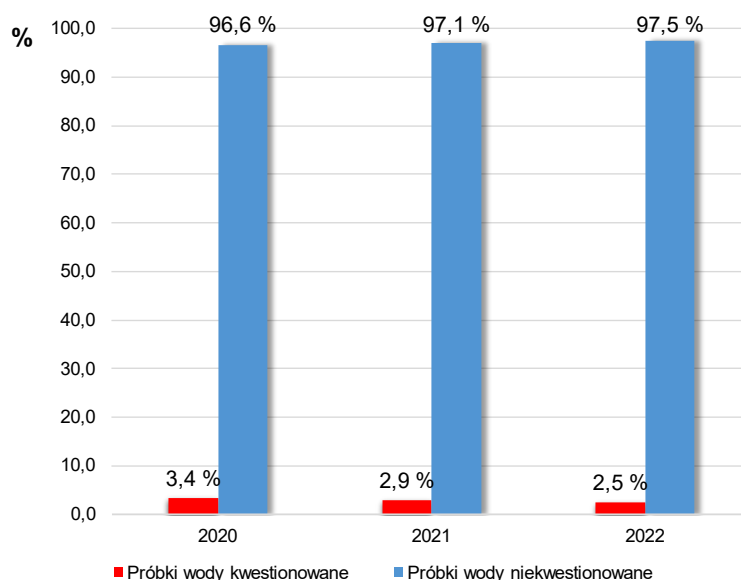
Pozostałe wodociągi zaopatrzone są w chloratory (typ C 52, C 53, pompy dozujące typu Etatron DLX, zestaw dozujący DOZOMAT 100AT. MT2) i prowadzą dezynfekcję wody profilaktycznie (średnio jeden, dwa razy w kwartale) oraz w trakcie lub po okresie intensywnych opadów deszczu i w innych sytuacjach pogorszenia się jakości wody.

Podsumowanie dotyczące jakości wody przeznaczonej do spożycia przez ludzi.

Na pobranych w 2022 roku 193 próbki wody przeznaczonej do spożycia przez ludzi pod względem mikrobiologicznym zakwestionowano 4 próbki, co stanowi 2,07 %. W roku 2021 wartość kwestionowanych próbek wody wynosiła 2,9 %, natomiast w 2020 roku wynosiła 3,4 %.

Przedstawione powyżej dane wskazują na tendencję zniżkową kwestionowanych próbek wody pod względem parametrów mikrobiologicznych. Współpracując od wielu lat z zarządcami wodociągów zbiorowego zaopatrzenia w wodę obserwuje się, że prowadzony przez nich nadzór nad jakością wody ulega ciągłej poprawie poprzez montowanie nowocześniejszych urządzeń do dezynfekcji wody, szybkie reagowanie na zmieniające się warunki atmosferyczne mogące mieć istotny wpływ na jakość wody, monitorowanie wybranych parametrów mikrobiologicznych i fizykochemicznych i inne, co w efekcie przekłada się w mniejszą ilość kwestionowanych próbek wody.

**Wykres 11. Porównanie mikrobiologicznej jakości wody przeznaczonej do spożycia przez ludzi.**



Zgodnie z wytycznymi Rozporządzenia Ministra Zdrowia z dnia 7 grudnia 2017 r. w sprawie jakości wody przeznaczonej do spożycia przez ludzi (Dz.U. z 2017 r., poz. 2294) Państwowy Powiatowy Inspektor Sanitarny w Miechowie wymagał od producentów wody sporządzenia i ustalenia harmonogramów pobierania próbek wody do badań na 2022 rok.

W związku z powyższym w 2022 roku pozyskano od producentów wody 211 sprawozdań z badania próbek wody przeznaczonej do spożycia, w tym 124 sprawozdań w kierunku monitoringu parametrów grupy A, 30 sprawozdań w kierunku monitoringu parametrów grupy B, 35 sprawozdań w kierunku substancji promieniotwórczych oraz 22 dodatkowe sprawozdania (parametry fizykochemiczne i mikrobiologiczne) po przeprowadzonych działaniach naprawczych.

Ocena jakości wody ciepłej użytkowej w 2022 roku.

W 2022 roku Sekcja NHK pobrała do badania ogółem 18 próbek ciepłej wody w kierunku oznaczenia bakterii Legionella sp., z 6 obiektów, w tym: z 3 domów pomocy społecznej, z 2 hoteli oraz z 1 bursy szkolnej. Próbki nie były kwestionowane.

---

## 2.2. PŁYWALNIE/ BASENY

W ewidencji stacji znajdują się ogółem: 3 baseny kąpielowe, w których przeprowadzono 6 kontroli (3 planowe i 3 doraźne). Kontrole doraźne wykonano w celu dokonania oceny rocznej basenów.

1) Basen przy Hotelu „Planeta” w Charsznicy. W 2022 roku PPIS w Miechowie wykonał 1 kompleksowe badanie wody na pływalni. Ogółem pobrano do badania 5 próbek wody. Zakwestionowano 1 próbkę. W wodzie wprowadzanej do niecki basenowej z systemu cyrkulacji, stwierdzono przekroczenie bakterii Pseudomonas aeruginosa na poziomie >80 jtk w 100 ml, przekroczenie ogólnej liczby mikroorganizmów w  $36 \pm 2^\circ\text{C}$  po 48 h na poziomie 2400 jtk w 1 ml wody oraz przekroczenie parametru mętność na poziomie 0,95 NTU. Wydano decyzję nakazującą doprowadzenie jakości zdrowotnej wody do obowiązujących wymagań zgodnie z rozporządzeniem Ministra Zdrowia z dnia 9 listopada 2015 r. w sprawie wymagań, jakim powinna odpowiadać woda na pływalniach (tekst jednolity: Dz. U. z 2022 r. poz. 1230). Nakazy zawarte w decyzji wykonano. Badanie wody ciepłej pobranej z natrysku w szatni dla kobiet nie wykazały obecności bakterii Legionella sp.

2) Basen przy Hotelu „Mercure” w miejscowości Dosłońce. W roku sprawozdawczym PPIS w Miechowie wykonał jedno kompleksowe badanie wody na pływalni. Ogółem pobrano do badania 9 próbek wody. Zakwestionowano 2 próbki wody. W wodzie w niecce jacuzzi stwierdzono przekroczenie parametru chloroform na poziomie 0,039 mg/l oraz parametru utlenialność na poziomie 4,7 mg/l, natomiast w wodzie wprowadzanej do niecki jacuzzi z systemu cyrkulacji stwierdzono przekroczenie parametru chloroform na poziomie 0,034 mg/l. Wszczęto postępowanie administracyjne w sprawie nieprawidłowej jakości wody na pływalni oraz nałożenia opłaty za pobranie oraz analizę kwestionowanych próbek wody. Wartości parametryczne przywrócono do wartości zgodnych z rozporządzeniem w sprawie wymagań, jakim powinna odpowiadać woda na pływalniach. Badanie wody ciepłej pobranej z natrysku w szatni dla mężczyzn nie wykazały obecności bakterii Legionella sp.

3) Pływalnia Kryta w Miechowie. W 2022 roku PPIS w Miechowie wykonał jedno kompleksowe badanie wody na pływalni. Ogółem pobrano do badania 14 próbek wody, z czego zakwestionowano 6 próbek i wszczęto postępowanie administracyjne. W wodzie w nieckach basenowych oraz w wodzie

wprowadzanej do niecek basenowych z systemu cyrkulacji stwierdzono przekroczenie parametru chloroform na poziomie od 0,035 do 0,048 mg/l oraz w wodzie w niecce jacuzzi stwierdzono przekroczenie parametru utlenialność na poziomie 5,3 mg/l. Wartości parametryczne przywrócono do wartości zgodnych z rozporządzeniem w sprawie wymagań jakim powinna odpowiadać woda na pływalniach. Badanie wody ciepłej pobranej z natrysków w szatni dla kobiet i dla mężczyzn nie wykazały obecności bakterii Legionella sp.

PPIS w Miechowie jakim powinna odpowiadać woda na pływalniach (tekst jednolity: Dz. U. z 2022 r. poz. 1230) dokona ocenę roczną wyżej wymienionych pływalni za 2022 rok zgodnie z wymaganym terminem.

---

### 2.3. USTĘPY PUBLICZNE I OGÓLNODOSTĘPNE:

- liczba obiektów w ewidencji – 6 (4 publiczne i 2 ogólnodostępne), jeden obiekt w 2022 r. został zlikwidowany

- liczba przeprowadzonych kontroli sanitarnych – 3 (3 ustępy publiczne)

Wszystkie ustępy funkcjonujące na terenie powiatu miechowskiego podłączone są do sieci wodociągowo-kanalizacyjnej. Cztery obiekty przystosowane są dla potrzeb osób niepełnosprawnych. Gospodarka odpadami stałymi oraz płynnymi nie budziła zastrzeżeń. W skontrolowanych obiektach dostępna była woda bieżąca zimna i ciepła oraz środki myjące i higieniczne. Stan sanitarny oraz techniczny nie budził zastrzeżeń.

---

### 2.4. DOMY POMOCY SPOŁECZNEJ:

- liczba obiektów w ewidencji – 17; w 2022 roku przybyły 2 obiekty

- liczba przeprowadzonych kontroli sanitarnych – 17, w 17 obiektach

W odniesieniu do skontrolowanych obiektów stwierdzono, iż woda jest doprowadzona z wodociągów publicznych. Nieczystości płynne odprowadzane są do instalacji kanalizacyjnej lub własnych (biologicznych) oczyszczalni ścieków. Odpady komunalne gromadzone są w kontenerach i pojemnikach w dobrym stanie technicznym. Śmieci odbierane są przez firmy uprawnione. Nieprawidłowości w gospodarowaniu odpadami komunalnymi i ściekami nie stwierdzono. Obiekty, w których wytwarzane są odpady medyczne (gabinety zabiegowe w DPS), gromadzą je w wydzielonym do tego celu urządzeniu chłodniczym, najczęściej zlokalizowanym w pomieszczeniach porządkowych lub brudowniku. Odpady medyczne zabierane są przez firmy specjalistyczne, co potwierdzają zawarte umowy oraz karty przekazania odpadów i dokumenty potwierdzające unieszkodliwianie odpadów. W 2022 roku w czasie przeprowadzonych kontroli kompleksowych uchybień nie stwierdzono.

Wykonane w 2022 roku przez inspekcję sanitarną badania próbek ciepłej wody w kierunku oznaczenia bakterii Legionella sp. w 3 obiektach prowadzących działalność całodobową potwierdziły, iż systemy wody ciepłej są pod kontrolą i nie wymagają podjęcia specjalnych działań.

---

## 2.5. NOCLEGOWNIE

- liczba obiektów w ewidencji – 1
- liczba przeprowadzonych kontroli sanitarnych – 1

W 2022 roku w czasie przeprowadzonej kontroli kompleksowej uchybień nie stwierdzono. Przedłożono do wglądu sprawozdania z badań próbek ciepłej wody, które nie wykazały skażenia instalacji wewnętrznej bakteriami Legionella sp.

---

## 2.6. HOSPICJA:

- liczba obiektów w ewidencji – 1
- liczba przeprowadzonych kontroli sanitarnych - 1

Hospicjum podłączone jest do wodociągu publicznego w Miechowie. Nieczystości płynne odprowadzane są do kanalizacji miejskiej. Odpady komunalne składowane są w wydzielonym kontenerze i odbierane są przez firmę uprawnioną. Odpady medyczne wytwarzane są przede wszystkim przy łóżkach chorych, a następnie przewożone są do gabinetów zabiegowych gdzie są segregowane na miękkie i o ostrych końcach i umieszczane w odpowiednich pojemnikach i czerwonych workach. Pojemniki i worki są prawidłowo oznakowane. Wytwórca odpadów posiada podpisaną umowę na odbiór odpadów niebezpiecznych z firmą uprawnioną. Obiekt posiada opracowane procedury oraz instrukcje robocze postępowania z odpadami niebezpiecznymi oraz procedury i instrukcje mycia i dezynfekcji pomieszczeń, urządzeń i sprzętu. W czasie wykonywania zabiegów w większości używany jest sprzęt jednorazowego użytku. Nożyczki wielokrotnego użycia oddawane są do sterylizacji – umowa na wykonywanie sterylizacji z podmiotem zewnętrznym (Szpital Św. Anny w Miechowie). We wszystkich pomieszczeniach zabiegowych, pokoju lekarza, w innych pomieszczeniach pomocniczych znajdują się umywalki do mycia rąk z bieżącą zimną i ciepłą wodą oraz środki do dezynfekcji rąk. W obiekcie znajduje się pomieszczenie do mycia i dezynfekcji łóżek oraz wózków pomocniczych. Zgodnie z wymaganiami zawartymi w obowiązującym rozporządzeniu w sprawie jakości wody przeznaczonej do spożycia przez ludzi hospicjum przedłożyło dwa razy w roku sprawozdanie z badań próbek wody w kierunku bakterii Legionella - nie stwierdzono obecności bakterii Legionella. W 2022 roku w czasie przeprowadzonej kontroli kompleksowej uchybień nie stwierdzono.

---

## 2.7. SZPITALE:

- liczba obiektów w ewidencji – 1
- liczba przeprowadzonych kontroli sanitarnych - 1

Nieczystości płynne odprowadzane są do miejskiej sieci kanalizacyjnej. Ścieki z oddziału zakaźnego, stacji dializ i pomieszczeń wchodzących w skład prosektorium przed odprowadzeniem do miejskich urządzeń kanalizacyjnych są poddawane dezynfekcji podchlorynem sodu. W szpitalu aktualnie wytwarzane są odpady medyczne o kodach: 180101\*, 180102\*, 180103\*, 180104\*, 180106\*, 180109\*. Odpady medyczne wytwarzane na terenie szpitala zbierane są w miejscu ich powstawania do sztywnych pojemników jednorazowego użycia, odpornych na działanie wilgoci, mechanicznie odpornych na przekłucie lub przecięcie oraz do worków jednorazowego użycia z folii polietylenowej koloru czerwonego, wytrzymałych, odpornych na działanie wilgoci i środków chemicznych. Każdy pojemnik i worek posiada widoczne oznakowanie identyfikujące odpady. Z miejsca wytwarzania odpadów do miejsca ich przechowywania transportowane są w pojemnikach kołowych do pomieszczenia przechowywania odpadów medycznych zlokalizowanego w osobnym budynku. Pomieszczenie to posiada niezależne wejście, jest zabezpieczone przed dostępem osób nieupoważnionych oraz przed dostępem gryzoni, owadów i innych zwierząt. Posiada ściany i podłogi wykonane z materiałów gładkich, łatwo zmywalnych, umożliwiających ich dezynfekcję. Posiada drzwi wejściowe bez progów umożliwiające swobodny wjazd pojemników transportowych z odpadami. Pomieszczenie wyposażone jest w termometr. W 2022 roku w czasie przeprowadzonej kontroli kompleksowej uchybień w zakresie zagadnień higieny komunalnej nie stwierdzono.

Przedłożone do wglądu w 2022 roku sprawozdania z badań próbek ciepłej wody, nie wykazały skażenia instalacji wewnętrznej bakteriami Legionella sp.

---

## 2.8. HOTELE:

- liczba obiektów w ewidencji – 3
- liczba przeprowadzonych kontroli sanitarnych – 1 (1 planowa)

Woda do obiektów doprowadzona jest z wodociągów publicznych, a nieczystości płynne odprowadzane są do sieci kanalizacyjnej lub zbiorników bezodpływowych. W czasie kontroli nie stwierdzono złego stanu sanitarno-technicznego obiektu, w tym nieprawidłowości w odprowadzaniu nieczystości płynnych oraz nieprawidłowości w gospodarce odpadami komunalnymi. Ilość czystej bielizny pościelowej, ręczników oraz ilość środków czystości i dezynfekcyjnych w skontrolowanych obiektach jest dostateczna. W obiektach, w których przeprowadzono badanie ciepłej wody nie stwierdzono obecności bakterii Legionella.

---

## 2.9. INNE OBIEKTY, W KTÓRYCH ŚWIADCZONE SĄ USŁUGI HOTELARSKIE:

- liczba obiektów w ewidencji – 9, liczba obiektów zwiększyła się o 3 hostele
- liczba przeprowadzonych kontroli sanitarnych – 4 (3 planowe + 1 doraźna)



Woda do obiektów doprowadzona jest z wodociągów publicznych, nieczystości płynne odprowadzane są do zbiorników bezodpływowych i kanalizacji miejskiej. W czasie kontroli nie stwierdzono złego stanu sanitarno-technicznego obiektów, w tym nieprawidłowości w odprowadzaniu nieczystości płynnych oraz nieprawidłowości w gospodarce odpadami komunalnymi. Ilość czystej bielizny pościelowej oraz ilość środków czystości i dezynfekcyjnych dostateczna. W chwili obecnej w 3 hostelach zakwaterowani są uchodźcy z Ukrainy.

---

#### 2.10. ZAKŁADY FRYZJERSKIE:

- liczba obiektów w ewidencji – 41, liczba obiektów nie uległa zmianie w stosunku do 2021 r.
- liczba przeprowadzonych kontroli sanitarnych – 23

Woda do skontrolowanych obiektów doprowadzona jest z wodociągów publicznych, a nieczystości płynne odprowadzane są do zbiorników bezodpływowych. W czasie kontroli nie stwierdzono złego stanu sanitarno-technicznego obiektów, w tym nieprawidłowości w odprowadzaniu nieczystości płynnych oraz nieprawidłowości w gospodarce odpadami komunalnymi. Ilość bielizny czystej oraz ilość środków czystości i dezynfekcyjnych nie budziła zastrzeżeń.

---

#### 2.11. ZAKŁADY KOSMETYCZNE:

- liczba obiektów w ewidencji – 23, liczba obiektów zmniejszyła się o 4 objekty
- liczba przeprowadzonych kontroli sanitarnych – 25 (kontrole w dwóch obiektach przeprowadzono przed likwidacją ich działalności)

Gabinety które przeprowadzają zabiegi z wykorzystaniem narzędzi wielokrotnego użycia, w czasie których dochodzi do naruszenia ciągłości tkanek ludzkich wyposażone są w autoklawy lub posiadają podpisane umowy z firmą zewnętrzną na sterylizację narzędzi. Obiekty, które wyposażone są we własne autoklawy zlecają laboratorium akredytowanemu wykonanie testu biologicznego Sporal A, w celu potwierdzenia skuteczności sterylizacji narzędzi wielokrotnego użycia. Ponadto, wszystkie zakłady zaopatrzone są w środki do dezynfekcji sprzętu, powierzchni, a także rąk. Zakłady posiadają opracowane procedury i instrukcje bezpiecznego, higienicznego postępowania w czasie świadczenia usług. Odzież ochronna w czasie pracy była czysta; prana jest poza zakładem. Wszystkie objekty podłączone są do sieci wodociągowo-kanalizacyjnej, zaopatrzone są w kosze i pojemniki na odpady komunalne. Nieprawidłowości w czasie kontroli nie stwierdzono.

---

#### 2.12. ZAKŁADY TATUAŻU:

- liczba obiektów w ewidencji – 1 (rozpoczął działalność w roku sprawozdawczym)
- liczba przeprowadzonych kontroli sanitarnych – 1

Obiekt podłączony jest do miejskiej sieci wodociągowo-kanalizacyjnej. Posiada wspólną z zakładem fryzjerskim poczekalnię dla klientów, toaletę dla klientów i odrębną toaletę dla pracowników. Zabiegi tatuażu przeprowadzone są w wydzielonym, zamkniętym pomieszczeniu wyposażonym umywalkę z bieżącą zimną i ciepłą wodą. Właściciel wykonuje zabiegi sam z wykorzystaniem igieł jednorazowego użycia. W czasie przeprowadzonej kontroli kompleksowej nieprawidłowości nie stwierdzono.

---

#### 2.13. ZAKŁADY ODNOWY BIOLOGICZNEJ:

- liczba obiektów w ewidencji – 8
- liczba przeprowadzonych kontroli sanitarnych – 8

Będące pod nadzorem zakłady to: siłownie (3), gabinety masażu i fizjoterapii (3), studio treningu (1) oraz 1 solarium funkcjonujące samodzielnie. Wszystkie zakłady zaopatrzone są w środki do dezynfekcji sprzętu, powierzchni, a także rąk. Obiekty podłączone są do sieci wodociągowo-kanalizacyjnej, zaopatrzone są w kosze i pojemniki na odpady komunalne. Nieprawidłowości w czasie kontroli nie stwierdzono.

---

#### 2.14. ZAKŁADY ŚWIADCZĄCE WIĘCEJ NIŻ JEDNĄ USŁUGĘ:

- liczba obiektów w ewidencji – 6, w stosunku do roku ubiegłego ubyły 3 obiekty
- liczba przeprowadzonych kontroli sanitarnych – 6

W większości są to małe zakłady, zatrudniające dwie do trzech osób. Zakłady pracują w oparciu o opracowane procedury higienicznego postępowania w czasie świadczenia usług, posiadają dostateczną ilość preparatów dezynfekcyjnych. Obiekty, w których używany jest sprzęt wielokrotnego użytku i dochodzi do naruszenia ciągłości tkanek ludzkich, sprzęt jest sterylizowany w większości w centralnej sterylizatorni Szpitala Św. Anny w Miechowie lub we własnym autoklawie. Najczęściej są to obiekty: fryzjer-kosmetyka, fryzjer-solarium. Nieprawidłowości sanitarno-technicznych w czasie kontroli nie stwierdzono. We wszystkich obiektach dostępne są środki do dezynfekcji rąk o pełnym spectrum działania.

---

#### 2.15. DWORCE AUTOBUSOWE:

- liczba obiektów w ewidencji – 1
- liczba przeprowadzonych kontroli sanitarnych – 1

Obiekt podłączony jest do sieci wodociągowej, a nieczystości płynne odprowadzane są do zbiornika bezodpływowego. Kontener oraz kosze na odpady komunalne są w dobrym stanie technicznym.

Na terenie dworca znajduje się ubikacja damska i męska, w dobrym stanie sanitarnym i technicznym.

---

## 2.16. DWORCE I STACJE KOLEJOWE:

- liczba obiektów w ewidencji – 3
- liczba przeprowadzonych kontroli sanitarnych – 3 (2 planowe i 1 doraźna)

Na terenie dwóch stacji PKP budynki dworcowe zostały zamknięte - wyłączone z ruchu pasażerskiego, nie funkcjonują również ustępy. Na terenie dworca PKP w Miechowie funkcjonują toalety publiczne dla kobiet, mężczyzn i osób niepełnosprawnych. Obiekt jest przystosowany dla potrzeb osób niepełnosprawnych. Stan sanitarno-techniczny dworca bez uwag.

---

## 2.17. PUBLICZNE ŚRODKI TRANSPORTU OSÓB:

- liczba obiektów w ewidencji – 14 (przewoźników)
- liczba przeprowadzonych kontroli sanitarnych – 8 przewoźników (5 kontroli planowych i 3 doraźne)
- liczba skontrolowanych autokarów/ autobusów - 42

W ewidencji sekcji Nadzoru Higieny Komunalnej znajduje się 14 firm transportu publicznego.

W 2022 roku skontrolowano 42 autokary komunikacji publicznej należących do 8 przewoźników. Wnętrze skontrolowanych środków transportu było w dobrym stanie technicznym i sanitarno-porządkowym. Samochody wyposażone są w apteczki pierwszej pomocy medycznej, sprzęt do utrzymania czystości, kosze na nieczystości stałe oraz w środki dezynfekujące do powierzchni i rąk.

---

## 2.18. TERENY REKREACYJNE:

- liczba obiektów w ewidencji – 22
- liczba przeprowadzonych kontroli sanitarnych – 8

W czasie kontroli terenów rekreacyjnych usterek nie stwierdzono. Tereny były uporządkowane, odpowiednio zagospodarowane zielenią, czyste. Znajdujące się na ich terenie obiekty „małej architektury” (urządzenia służące do zabawy) oraz piaskownice były w dobrym stanie sanitarno-technicznym. Właściciele piaskownic w czasie kontroli przedkładali dokument potwierdzający wymianę piasku w piaskownicach w sezonie wiosenno-letnim. Tereny były oznakowane zakazem wprowadzania zwierząt oraz zakazem palenia wyrobów tytoniowych i papierosów elektronicznych.

---

## 2.19. CMENTARZE:

- liczba obiektów w ewidencji – 23
- liczba przeprowadzonych kontroli sanitarnych – 9 (8 planowe + 1 doraźna)

Wszystkie cmentarze to cmentarze parafialne. Obiekty są ogrodzone. Główne alejki utwardzone, posiadają dostęp do wody bieżącej. Odpady komunalne gromadzone są w kontenerach lub boksach murowanych. Nieprawidłowości w czasie kontroli planowych nie stwierdzono. W 2022 roku wpłynął sygnał obywatelski dotyczący nieprawidłowej gospodarki odpadami komunalnymi na terenie Cmentarza Parafialnego w miejscowości Słaboszów. W związku z powyższym przeprowadzono kontrolę doraźną cmentarza, wygzekwowano wywóz śmieci z terenu cmentarza, co sprawdzono.

---

## 2.20. DOPY PRZEDPOGRZEBOWE:

- liczba obiektów w ewidencji – 3 (liczba obiektów została zmniejszona o 5 obiektów)
- liczba przeprowadzonych kontroli sanitarnych – 3 (3 planowe)

W 2021 r. w grupie tej znajdowały się również środki transportu zwłok i szczątków ludzkich, które w chwili obecnej zostały zaszerogowane do zakładów pogrzebowych. Wobec powyższego do grupy tej zaliczono trzy zakłady pogrzebowe prowadzące działalność na terenie powiatu miechowskiego, w tym dom przedpogrzebowy przy Kościele Parafialnym w Charsznicy oraz dom przedpogrzebowy przy Szpitalu Św. Anny w Miechowie. Nieprawidłowości w czasie kontroli nie stwierdzono.

---

## 2.21. INNE OBIEKTY UŻYTECZNOŚCI PUBLICZNEJ:

- liczba obiektów w ewidencji – 62
- liczba przeprowadzonych kontroli sanitarnych – 26 (22 planowe + 4 doraźne)

### 2.21.1. Prosektorium

- liczba obiektów w ewidencji – 1
- liczba przeprowadzonych kontroli sanitarnych – 1(planowa)

Na terenie powiatu funkcjonuje 1 prosektorium dzierżawione przez firmę prywatną od Szpitala Św. Anny w Miechowie. Obiekt dysponuje 10 miejscami do przechowywania zwłok w chłodni, posiada wentylację mechaniczną, zaopatrzone jest w dostateczną ilość środków dezynfekcyjnych.

### 2.21.2. Place targowe

- liczba obiektów w ewidencji – 2
- liczba przeprowadzonych kontroli sanitarnych – 2 (planowe)

Tereny targowisk wyposażone są w instalację wodociągową i kanalizacyjną. Stan sanitarno-techniczny bez zastrzeżeń, place targowe sprzątane są systematycznie, przez wyznaczonych pracowników. Na terenie placów targowych znajdują się szalety publiczne. Tereny placów targowych są utwardzone.

### 2.21.3. Pralnie szpitalne

- liczba obiektów w ewidencji – 1
- liczba przeprowadzonych kontroli sanitarnych – 1 (planowa)

Na terenie powiatu funkcjonuje jeden punkt pralniczy przy Szpitalu Św. Anny w Miechowie wynajmowany przez firmę PRAXIMA KRAKPOL sp. z o.o. ul. Dworcowa 2, 32-540 Trzebinia. W 2022 roku punkt pralniczy został przeniesiony do nowych pomieszczeń, zachowując odrębne strefy przyjmowania brudnej bielizny i wydawania czystej bielizny. Obiekt świadczy usługi dla potrzeb Szpitala Św. Anny w Miechowie, ośrodków zdrowia, aptek, prywatnych gabinetów lekarskich i pielęgniarstwa. W czasie kontroli obiektu nieprawidłowości nie stwierdzono.

### 2.21.4. Pralnie poza szpitalne

- liczba obiektów w ewidencji – 2
- liczba przeprowadzonych kontroli sanitarnych – 1 (planowa)

Na terenie powiatu funkcjonują 2 pralnie publicznie dostępne. W czasie kontroli obiektu nieprawidłowości nie stwierdzono.

### 2.21.5. Szlaki turystyczne

- liczba obiektów w ewidencji – 2
- liczba przeprowadzonych kontroli sanitarnych – 1 (planowa)

Do tej grupy obiektów zaliczono dwa parkingi leśne zlokalizowane przy drodze krajowej nr 7.

Na terenie skontrolowanego parkingu dostępne są toalety publiczne funkcjonujące w punkcie gastronomicznym oraz stacji paliw prowadzących działalność na terenie parkingu.

### 2.21.6. Kina, domy kultury, muzea itp.

- liczba obiektów w ewidencji – 9 (jeden obiekt został zlikwidowany)
- liczba przeprowadzonych kontroli sanitarnych – 2 (planowe)

Do tej grupy obiektów zaliczono kino z amfiteatrem (1), biblioteka publiczna (1), muzea (2), wiejskie domy kultury (5). Skontrolowano jeden obiekt muzealny i jeden wiejski dom kultury. Nieprawidłowości w czasie kontroli nie stwierdzono.

### 2.21.7. Obiekty sportowe

- liczba obiektów w ewidencji – 13 (ilość obiektów bez zmian)

- liczba przeprowadzonych kontroli sanitarnych – 5 (planowe)

W 2022 roku skontrolowano 5 obiektów, w tym dwa stadiony sportowe, boisko sportowe wraz z halą sportową oraz dwa boiska sportowe dostępne publicznie. Na terenie 3 obiektów dostępne są stałe, skanalizowane węzły sanitarno-higieniczne, przy pozostałych dwóch obiektach sportowych znajdują się ustępy typu przenośnego systematycznie co dwa tygodnie serwisowane. Na czas organizowania imprez masowych tereny obiektów sportowych wyposażone są w dodatkowe toalety typu przenośnego. W czasie kontroli przeprowadzonych w 2022 roku nieprawidłowości nie stwierdzono. Znajdujące się na terenie części obiektów trybuny dla kibiców i uczestników imprez wyposażone są w siedziska w dobrym stanie technicznym. Teren stadionów jest ogrodzony, uporządkowany, systematycznie sprzątnięty.

#### 2.21.8. Stacje paliw

- liczba obiektów w ewidencji – 10

- liczba przeprowadzonych kontroli sanitarnych – 4

Nadzorem objęto stacje paliw z obsługą podróżnych zlokalizowane przy trasach turystycznych. Skontrolowane stacje posiadają toalety dla podróżnych podłączone do sieci wodno-kanalizacyjnej. Ubikacje dla podróżnych wyposażone są w instalację wentylacji grawitacyjnej i mechanicznej. Czystość bieżąca oraz dezynfekcja w ubikacjach i umywalniach nie budziła zastrzeżeń. W toaletach znajdują się dla klientów środki do dezynfekcji rąk, a także środki higieniczne.

#### 2.21.9. Przystanki autobusowe

- liczba obiektów w ewidencji – 4 (zmniejszono liczbę obiektów z 16 na 4 – przyporządkowując wszystkie przystanki przy danej trasie turystycznej do właściwej gminy)

W ewidencji sekcji uwzględniono przystanki autobusowe zlokalizowane przy trasach turystycznych Kraków-Warszawa oraz Raclawice-Katowice czyli na terenie gmin: Miechów, Książ Wielki, Raclawice oraz Gołcza. W 2022 roku nie kontrolowano obiektów tej grupy.

#### 2.21.10. Komenda Powiatowa Policji i Komisariaty Policji

- liczba obiektów w ewidencji – 3

Do grupy tej zaliczono 1 Komendę Powiatową Policji w Miechowie oraz 2 Komisariaty Policji w Charsznicy i Książu Wielkim. W 2022 roku nie kontrolowano obiektu z tej grupy.

#### 2.21.11. Komenda Powiatowa Państwowej Straży Pożarnej

- liczba obiektów w ewidencji – 1

- liczba przeprowadzonych kontroli sanitarnych – 1

W czasie kontroli obiektu uchybień sanitarnych nie stwierdzono.

Wszystkie wodociągi w skali całego roku zaliczono do urządzeń dostarczających wodę odpowiadającą wymaganiom. Stan sanitarny zakładów użyteczności publicznej w powiecie miechowskim należy uznać za dobry. We wszystkich skontrolowanych obiektach użyteczności publicznej przedstawiciele PPIS prowadzili nadzór nad przestrzeganiem przepisów wynikających z ustawy z dnia 9 listopada 1995r. o ochronie zdrowia przed następstwami używania tytoniu i wyrobów tytoniowych. Kontrole sanitarne nie wykazały nieprawidłowości w powyższym zakresie. Obiekty posiadają w widocznych miejscach oznaczenia słowne i graficzne informujące o zakazie palenia (w tym również wyrobów elektronicznych), a zakaz palenia był przestrzegany. W 2022 roku wydano 32 decyzje dotyczące zezwolenia na przeprowadzenie ekshumacji; uczestniczono w 28 kontrolach nadzorujących ekshumacje. Nadzorując ekshumacje dokonano również oceny 10 środków transportu do przewozu zwłok i szczątków ludzkich. W 2022 roku Sekcja Nadzoru Higieny Komunalnej skontrolowała wspólnie z pracownikiem Sekcji Nadzoru Higieny Pracy Komendę Powiatową Państwowej Straży Pożarnej w Miechowie. W zakresie zagadnień higieny komunalnej nieprawidłowości nie stwierdzono.

### 3. INTERWENCJE MIESZKAŃCÓW

Do sekcji wpłynęło łącznie 7 interwencji mieszkańców powiatu miechowskiego, z których 1 przekazano zawiadomieniem do organu właściwego, pozostałe 6 rozpatrzono w miejscu zgodnie z posiadanymi kompetencjami. Interwencję dotyczącą nieprawidłowości w odprowadzaniu nieczystości płynnych z terenu posesji prywatnej przekazano właściwej terenowo Gminie.

Interwencje mieszkańców rozpatrzone przez PPIS w Miechowie, dotyczyły:

- a) nieprawidłowej jakości wody przeznaczonej do spożycia przez ludzi z wodociągu publicznego Tochołów, gmina Książ Wielki (2 zgłoszenia) w zakresie nieprawidłowych cech organoleptycznych wody. W związku z tym przedstawiciele PPIS w Miechowie w dniu wpływu sygnału obywatelskiego natychmiast przeprowadzili kontrolę terenu ochrony bezpośredniej ujęcia wody, szachtu studziennego. W obecności mieszkańców kilku domów z miejscowości zaopatrywanych przez przedmiotowy wodociąg, w obecności konserwatora wodociągu pracownicy PPIS w Miechowie przeprowadzili ocenę cech organoleptycznych takich jak: zapach, barwa, klarowność wody. W ocenie wzrokowej nie stwierdzono zmian w barwie, klarowności, konsystencji i w zapachu wody. Przedstawiciele PPIS w Miechowie pobrali do badania próbkę kontrolną wody (doraźna) w kierunku oznaczenia parametrów mikrobiologicznych – próbka nie wykazała odchylenia od obowiązujących norm w tym zakresie
- b. nieprawidłowej gospodarki odpadami komunalnymi na terenie Cmentarza Parafialnego w Słaboszowie. W związku z tym przeprowadzono kontrolę cmentarza; wyegzekwowano wywóz znacznej części odpadów komunalnych, a na teren sąsiadujący z kontenerem na śmieci oraz pobliskimi grobami wyrównano poprzez nawiezenie piasku

c. zakażenia (zdaniem osoby skarżącej) paznokci pałeczką ropy błękitnej („zielona bakteria”) poprzez używanie nieprawidłowych narzędzi kosmetycznych (pilniki) w czasie świadczenia usługi pedicure w miejscu zamieszkania klientki (działalność nie znajdowała się w ewidencji obiektów nadzorowanych przez tutejszą stację). W związku z tym wystosowano pismo interwencyjno-informacyjne powiadamiające osobę wykonującą usługę kosmetyczną, iż tego typu działalność winna być prowadzona w obiekcie posiadającym opinię właściwego inspektora sanitarnego, potwierdzającą spełnienie warunków sanitarnych i technicznych gwarantujących bezpieczne przeprowadzenie takich zabiegów

d. podejrzenia wystąpienia wszy w miejscu zakwaterowania uchodźców z Ukrainy – przeprowadzono kontrolę jednostek mieszkalnych, w czasie której nie stwierdzono uchybień sanitarno-higienicznych. Osoby zakwaterowane oświadczyły, iż na podwórzu przed budynkiem zamieszkania wykonywały zabiegi koloryzacji włosów a nie odwyszawiania

e. zgłoszenia zacięcia przy usłudze strzyżenia i podejrzenia, że nożyczki nie zostały zdezynfekowane – przeprowadzono oględziny w obiekcie, sporządzono adnotację służbową, w obiekcie znajdowały się środki dezynfekcyjne w dostatecznej ilości.



## ROZDZIAŁ III. SYTUACJA EPIDEMIOLOGICZNA W ZAKRESIE ZAKŁADÓW ŻYWIENIOWO-ŻYWNOSCIOWYCH

### 1. DZIAŁALNOŚĆ KONTROLNO REPRESYJNA

W roku 2022 nadzorem objęto **853** obiekty produkcji i obrotu żywnością, materiałami i wyrobami przeznaczonymi do kontaktu z żywnością. W obiektach tych przeprowadzono **448** kontroli sanitarnych, co zostało zobrazowane w poniższej tabeli.

**Tabela 8. Kontrole w obiektach objętych nadzorem w zakresie zakładów żywniowo-żywnościowych.**

Rodzaj obiektu	Rok 2022	
	Liczba obiektów objętych nadzorem	Liczba kontroli w obiektach
<b>Zakłady produkcji żywności</b>	<b>369</b>	<b>114</b>
Wytwórnice lodów	2	3
Automaty do lodów	5	5
Piekarnie	6	4
Ciastkarnie	4	7
Przetwórnice owocowo-warzywne i grzybowe	66	49
Zakłady garmazeryjne	2	2
Zakłady przemysłu zbożowo-młynarskiego	2	3
Inne wytwórnice żywności	282	41
<b>Obiekty obrotu żywnością</b>	<b>326</b>	<b>235</b>
Sklepy spożywcze	154	194
Kioski	1	0
Magazyny hurtowe	10	8
Obiekty ruchome i tymczasowe	31	17
Środki transportu	65	3
Inne obiekty obrotu żywnością	65	13
<b>Zakłady żywienia zbiorowego otwarte</b>	<b>67</b>	<b>54</b>
w tym zakłady małej gastronomii	27	23
<b>Zakłady żywienia zbiorowego zamknięte</b>	<b>72</b>	<b>43</b>
<b>Miejsca obrotu materiałami i wyrobami przeznaczonymi do kontaktu z żywnością</b>	<b>19</b>	<b>2</b>
<b>RAZEM rok</b>	<b>853</b>	<b>448</b>

Na wykresie przedstawione zostały główne grupy obiektów objętych nadzorem sanitarnym.

**Wykres 12. Rodzaje obiektów objęte nadzorem sanitarnym w 2022 roku.**



W roku sprawozdawczym nadzorem objęto 853 obiekty. W stosunku do roku poprzedniego liczba ta uległa zwiększeniu o 7 obiektów.

**Tabela 9. Zmiany dotyczące liczby obiektów w latach 2021-2022.**

Rodzaj obiektu objęty nadzorem	liczba obiektów		Kierunek zmian
	2021	2022	
Zakłady produkcji żywności	345	369	(+)
Obiekty obrotu żywnością	343	326	(-)
Zakłady żywienia otwartego	69	67	(-)
Zakłady żywienia zamkniętego	70	72	(+)
Miejsca obrotu materiałami i wyrobami do kontaktu z żywnością	19	19	bez zmian
<b>Razem</b>	<b>846</b>	<b>853</b>	<b>(+)</b>

### Liczba obiektów skontrolowanych.

W roku 2022 pracownicy sekcji spośród 853 obiektów znajdujących się w rejestrze, skontrolowali 320 obiektów (37,5%), w tym:

- 87 obiektów produkcji żywności na 3369 będących w ewidencji (37,6%)
- 148 obiektów obrotu żywnością na 326 będących w ewidencji (45,4%)
- 44 obiekty żywienia otwartego na 67 będących w ewidencji (65,7%)
- 39 obiektów żywienia zamkniętego na 72 będących w ewidencji (54,2%)
- 2 obiekty obrotu materiałami i wyrobami do kontaktu z żywnością na 19 będących w ewidencji (10,5%).

### **Liczba kontroli**

Kontrole przeprowadzone w 2022 r. realizowane były na podstawie harmonogramu kontroli na 2022 rok opracowanego według wytycznych do planowania Głównego Inspektora Sanitarnego, wytycznych Małopolskiego Państwowego Wojewódzkiego Inspektora Sanitarnego oraz założeń do budżetu zadaniowego. Zgodnie z procedurą GIS „Procedura Urzędowej Kontroli Żywności” częstotliwość kontroli obiektów żywnościowych uzależniona jest od ryzyka stwierdzonego podczas kontroli kompleksowej. W zależności od kategorii ryzyka i rodzaju obiektu, zakłady kontrolowane są 1 raz na 12, 18, 24 lub 36 miesięcy.

W planie Pracy Sekcji na rok 2022 zaplanowano 260 kontroli sanitarnych (kontrole kompleksowe). Zrealizowano 96,2 % kontroli zaplanowanych na 2022 rok. W 2022 roku nie przeprowadzono kontroli sanitarnych planowych w 10 obiektach: 3 obiekty zawiesiły działalność, a 7 obiektów zakończyło działalność.

Liczba kontroli nieplanowych (doraźnych) przeprowadzonych w 2022 roku wynosiła 198. Ogółem w 2022 roku przeprowadzono 448 kontroli,

w tym:

- 250 kontrole planowane
- 198 kontroli nieplanowych (doraźne)

w tym:

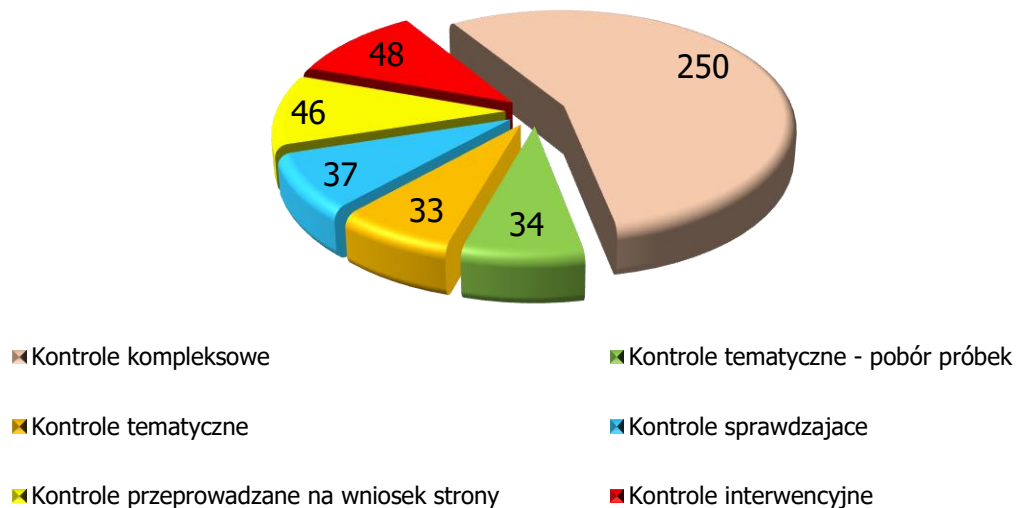
- 46 kontroli doraźnych związanych z zatwierdzeniem obiektu, rozszerzeniem działalności
- 48 kontroli interwencyjnych
- 37 kontroli sprawdzających
- 33 tematycznych
- 34 tematycznych związanych z poborem próbek.

Najczęściej występujące uchybienia, które skutkowały nałożeniem grzywny w drodze mandatu karnego to:

- niewłaściwy stan porządkowy, sanitarno-higieniczny pomieszczeń, urządzeń i sprzętu w zakładach

- wprowadzanie do obrotu środków spożywczych po upływie terminu przydatności lub dat minimalnej trwałości
- brak zabezpieczenia środków spożywczych przed zanieczyszczeniami
- brak segregacji asortymentowej przy przechowywaniu i rozważaniu środków spożywczych
- obecność szkodników i/lub ich pozostałości.

**Wykres 13. Rodzaje przeprowadzonych kontroli sanitarnych przez NHŻ w 2022 r.**



Podczas 54 kontroli przeprowadzonych w 2022 roku stwierdzono nieprawidłowości, co stanowi 12,1% wszystkich przeprowadzonych kontroli. W każdym przypadku stwierdzenia nieprawidłowości PPIS w Miechowie wszczywał postępowanie administracyjne, które kończyło się wydaniem decyzji merytorycznej nakazującej usunięcie stwierdzonych nieprawidłowości oraz decyzji rachunkowej.

Wydano łącznie 100 decyzji administracyjnych ,w tym:

- 26 decyzje nakazujące usunięcie stwierdzonych uchybień
- 13 decyzje dot. zakazu wprowadzania produktu do obrotu
- 7 decyzje odraczające termin usunięcia nieprawidłowości
- 2 decyzje umarzające
- 33 decyzje wykreślające zakład z rejestru
- 19 decyzje związane z zatwierdzeniem zakładu oraz rozszerzeniem działalności

Spośród 26 decyzji dotyczących poprawy stanu sanitarno-higienicznego i technicznego wyegzekwowano je w następujący sposób:

- 92,5% nieprawidłowości usunięto w 2022 roku
- 7,5% nieprawidłowości będzie egzekwowanych w 2023 roku.

**Najczęściej stwierdzane nieprawidłowości**, które skutkowały wydaniem decyzji merytorycznej to:

- nieprawidłowe znakowanie produktów sprzedawanych w opakowaniach jednostkowych
- wprowadzanie do obrotu środków spożywczych niewłaściwej jakości, po upływie terminu przydatności do spożycia, brak oznakowania produktów
- niewłaściwy stan techniczny obiektów, pomieszczeń, sprzętu
- brak czystości w pomieszczeniach produkcyjnych, sklepowych
- brak opracowanego systemu HACCP
- brak prowadzenia i dokumentowania kontroli wewnętrznej w sklepach
- nieprawidłowe warunki przechowywania żywności (brak zabezpieczenia środków spożywczych sprzedawanych luzem przed zanieczyszczeniami ze strony klientów).

Winnych zaniedbań w skontrolowanych obiektach ukarano grzywnami w drodze mandatu karnego. W roku sprawozdawczym nałożono 46 mandatów na kwotę 7100 złotych.

**Najczęściej występujące uchybienia**, które skutkowały nałożeniem grzywny w drodze mandatu karnego to:

- niewłaściwy stan porządkowy, sanitarno-higieniczny pomieszczeń, urządzeń i sprzętu w zakładach
- wprowadzanie do obrotu środków spożywczych po upływie terminu przydatności lub dat minimalnej trwałości
- brak zabezpieczenia środków spożywczych przed zanieczyszczeniami
- brak prowadzenia bieżących zapisów w systemie HACCP
- brak identyfikowalności produktów.

Do Małopolskiego Wojewódzkiego Inspektora Sanitarnego w Krakowie skierowano 4 wnioski o nałożenie kary pieniężnej . Wnioski dotyczyły:

- prowadzenia działalności w obiekcie bez złożenia wniosku o wpis do rejestru oraz wprowadzanie do obrotu środków spożywczych nieprawidłowo oznakowanych
- prowadzenia działalności w obiekcie bez złożenia wniosku o wpis do rejestru
- prowadzenie działalności niezgodnie z decyzją
- brak deklaracji na etykiecie o substancji alergennej oraz stwierdzenie przekroczenia najwyższego dopuszczalnego poziomu substancji dodatkowej .

MPWIS po rozpatrzeniu spraw uznał wnioski za zasadne, a na winnych zostały nałożone kary pieniężne.

W roku sprawozdawczym skierowano zawiadomienie do Komendy Powiatowej Policji w Miechowie o podejrzeniu popełnienia przestępstwa określonego w art. 97 ust.1 Ustawy z dnia 25 sierpnia 2006 roku o bezpieczeństwie żywności i żywienia przez podmiot zajmujący się przetwórstwem warzyw.

## 2. DZIAŁALNOŚĆ EDUKACYJNO – INSTRUKTAŻOWA

Oprócz działalności kontrolno-represyjnej prowadzono także działalność edukacyjno-instruktażową wśród podmiotów działających w branży spożywczej, związaną z udzielaniem informacji przedsiębiorcom o podstawowych obowiązkach wynikających z prawa żywnościowego krajowego i unijnego. Zgodnie z przepisami obowiązującymi w tym obszarze w całej Unii Europejskiej, to przedsiębiorcy są zobowiązani do zapewnienia bezpieczeństwa produkowanej i wprowadzanej do obrotu żywności poprzez wdrożenie i stosowanie zasad dobrej praktyki higienicznej (GHP), dobrej praktyki produkcyjnej (GMP) oraz systemu analizy zagrożeń i krytycznych punktów kontroli (HACCP).

### **Zakłady produkcji żywności**

W skład zakładów produkcji żywności działających na terenie powiatu miechowskiego wchodzi: piekarnie, ciastkarnie, wytwórnie lodów, zakłady garmażeryjne produkujące pierogi, młyny, kwaszarnie, rolnicy prowadzący produkcję i sprzedaż płodów rolnych z własnego gospodarstwa. W roku 2022 w zakładach tych przeprowadzono 114 kontroli. Były to kontrole planowane oraz nieplanowane w związku ze sprawdzeniem wykonania zaleceń decyzji, w związku z poborem próbek, pismami z innych instytucji, zatwierdzeniem nowych obiektów.

### **Zakłady obrotu żywnością**

Jest to najliczniejsza grupa zakładów, najbardziej zróżnicowana pod względem wyposażenia, wielkości, warunków sanitarno-technicznych, asortymentu wprowadzanych do obrotu artykułów. Należą do niej sklepy różnej wielkości, supermarkety, hurtownie, kioski, obiekty handlu obwoźnego. W 2022 roku 8 obiektów zakończyło działalność, były to głównie małe sklepy prowadzące działalność na wsiach lub przy osiedlach. W 2022 roku przeprowadzono 235 kontroli planowanych oraz nieplanowanych. W związku z tym, że podczas kontroli stwierdzano usterki sanitarno-techniczne wydawane były decyzje administracyjne nakazujące ich usunięcie w wyznaczonym terminie.

### **Zakłady żywienia zbiorowego otwartego (w tym małej gastronomii)**

Grupę tę cechuje duża różnorodność pod względem prowadzonej działalności, wielkości pomieszczeń, poziomu wyposażenia, rodzaju i jakości świadczonych usług. Znajdują się tu zarówno duże restauracje prowadzące działalność od surowca do gotowej potrawy jak i małe pijalnie piwa. W 2022 roku przeprowadzono 54 kontrole sanitarne.

### **Zakłady żywienia zbiorowego zamknięte**

W tej grupie zakładów (72 obiekty) znajdują się: stołówki przedszkolne, szkolne, w internatach, zakładach opieki zdrowotnej, w domach pomocy społecznej, zakłady usług cateringowych, domy weselne. W 42 obiektach (58% wszystkich obiektów tej grupy) prowadzona jest działalność w oparciu o usługę cateringową tj.: posiłki produkowane są przez firmę zewnętrzną - cateringową i dostarczane są do odbiorców: szkół, przedszkoli, domów opieki społecznej itp. w pojemnikach transportowych,

a w obiekcie porcjowane na naczynia wielokrotnego użytku, lub też dostarczane przez firmę cateringową na naczyniach jednorazowego użytku wyporcjowanych dla indywidualnej osoby. W 2022 roku przeprowadzono 43 kontrole sanitarne.

W roku sprawozdawczym dokonano oceny sposobu żywienia w zakładach żywienia zbiorowego zamkniętego:

- w bloku żywienia w Szpitalu oceniono dietę podstawową dla pacjentów Szpitala zgodnie z wytycznymi zawartymi w piśmie GIS dotyczącego programu oceny stanu żywienia pacjentów w szpitalach i zakładach opieki zdrowotnej na podstawie jadłospisów/posiłków. Żywienie w ocenianej dekadzie uznano jako zadawalające
- w placówkach oświatowo-wychowawczych (stołówki przedszkolne i szkolne) sprawdzano realizację zasad zawartych w Rozporządzeniu Ministra Zdrowia z dnia 26 lipca 2016 r. w sprawie grup środków spożywczych przeznaczonych do sprzedaży dzieciom i młodzieży w jednostkach systemu oświaty oraz wymagań, jakie muszą spełniać środki spożywcze stosowane w ramach żywienia zbiorowego dzieci i młodzieży w tych jednostkach. W siedmiu przedszkolach żywienie oceniono jako prawidłowe. Natomiast w jednym przedszkolu żywienie oceniono jako nieprawidłowe: stwierdzono brak wystarczającej porcji warzyw i owoców , mleka oraz zbyt wysoką wartość energetyczną posiłków podawanych dzieciom. W związku z w/w uchybieniami PPIS w Miechowie wydał stosowne zalecenia nakazujące usunięcie nieprawidłowości. Placówka dostosowała się do zaleceń
- podczas kontroli kompleksowych w szkołach przeprowadzono ocenę żywienia, w wyniku oceny żywienia uznano za prawidłowe
- podczas kontroli sanitarnych w Domach Opieki Społecznej przeprowadzono oceny sposobu żywienia pensjonariuszy. Jadłospisy w ocenianej dekadzie nie budziły zastrzeżeń, a żywienie uznano za prawidłowe.

### 3. DZIAŁANIA DORAŻNE W RAMACH ZGŁASZANYCH SKARG, SYTEMU RASFF I INNE

W 2022 roku do PSSE w Miechowie wpłynęły **22 powiadomienia z systemu RASFF (Krajowy System Wczesnego Ostrzegania o Niebezpiecznej Żywności)**. Zgłoszenia dotyczyły produktów spożywczych i art. gospodarstwa domowego, w których wykryto przekroczenia dopuszczalnych norm ustanowionych w przepisach prawa. Były to m.in. takie produkty jak: mięso drobiowe, wyroby cukiernicze , truskawki, papryka, wyroby z tworzywa z dodatkiem bambusa, liście limonki, kebab, szpinak, makaron , ser , chipsy, banany , suplementy diety, herbata.

W roku sprawozdawczym w ramach systemu RASFF przeprowadzono 25 kontroli w następujących obiektach:

- 19 w sklepach spożywczych
- 2 u dostawców bezpośrednich

- 2 w zakładach żywienia zbiorowego otwartego
- 2 w innych obiektach obrotu żywnością

W 2022 roku PPIS w Miechowie zgłosił 3 własne powiadomienie do Systemu Rasff w związku z przekroczeniami zawartości metali w następujących środkach spożywczych:

- „Ananas – plastry w syropie”. Próbką została pobrana przez przedstawicieli PPIS w Miechowie z obrotu, w ramach realizacji planu poboru próbek na 2022 rok. Próbką została zakwestionowana ze względu na przekroczenie zawartości cyny oraz zgłoszona do Wojewódzkiego Punktu Kontaktowego systemu RASFF przy Małopolskim Państwowym Wojewódzkim Inspektorze Sanitarnym, celem objęcia produktu postępowaniem w ramach systemu RASFF. W obrocie na terenie powiatu nie stwierdzono zakwestionowanego produktu
- „Seler korzeń”- 2 próbki. próbki zostały pobrane przez przedstawicieli PPIS w Miechowie bezpośrednio u producentów, w ramach realizacji planu poboru próbek na 2022 rok. próbki zostały zakwestionowane ze względu na przekroczenie zawartości kadmu oraz zgłoszone do Wojewódzkiego Punktu Kontaktowego systemu RASFF przy Małopolskim Państwowym Wojewódzkim Inspektorze Sanitarnym, celem objęcia produktów postępowaniem w ramach systemu RASFF. PPIS w Miechowie wydał decyzje zakazujące producentom wprowadzania do obrotu zakwestionowanych partii selera
- PPIS w Miechowie w 2022 roku kontynuował sprawę rozpoczętą w 2021 roku dotyczącą wyprodukowanej przez producenta z powiatu miechowskiego, kapusty, w której w wyniku analizy stwierdzono zawartość SO<sub>2</sub> prawie pięciokrotnie przekraczającą dopuszczalny poziom określony w rozporządzeniu WE. Producent nie zadeklarował również na opakowaniu produktu obecności SO<sub>2</sub>, pomimo że SO<sub>2</sub> należy do alergenów, których obecność powyżej 10mg/kg winna być zadeklarowana na opakowaniu. PPIS w Miechowie skierował do Małopolskiego Wojewódzkiego Inspektora Sanitarnego w Krakowie wniosek o nałożenie na producenta kary pieniężnej. Wniosek został uznany za zasadny ,na stronę została nałożona grzywna. Państwowy Powiatowy Inspektor w Miechowie wystosował również pismo do Komendy Powiatowej Policji w Miechowie o podejrzeniu popełnienia przez producenta przestępstwa. Sprawa została przekazana do Prokuratury Rejonowej w Miechowie.

W 2022 roku wpłynęło **15** sygnałów obywatelskich, wniosków od mieszkańców dotyczących:

- niewłaściwej jakości zdrowotnej środków spożywczych - 9 zgłoszeń
- niewłaściwego stanu sanitarnego obiektów żywieniaowo – żywnościowych - 2 zgłoszenia
- niewłaściwy stan techniczny obiektów - 1 zgłoszenie
- niehigieniczna sprzedaż i przechowywanie art. spożywczych - 1 zgłoszenie
- nieprawidłowe warunki produkcji środków spożywczych - 1 zgłoszenie
- niewłaściwy stan zdrowia pracowników - 1 zgłoszenie.



W związku z ww. zgłoszeniami przeprowadzono **13** kontroli interwencyjnych, w jednym przypadku sprawa dotyczyła również obszaru nadzorowanego przez Inspekcję Weterynaryjną i w tym obszarze została przekazana do załatwienia Powiatowemu Lekarzowi Weterynarii. Jedna sprawa nie należała do kompetencji działania organów państwowej inspekcji sanitarnej, tak więc PPIS w Miechowie jako organ niewłaściwy do załatwienia sprawy zwrócił podanie do strony. Pozostałe sygnały obywatelskie/wnioski od mieszkańców zostały załatwione terminowo, osoby zgłaszające zostały poinformowane o sposobie załatwienia.

### **Pobieranie próbek.**

W roku 2022 pobrano do badania **85** próbek środków spożywczych, w tym:

- liczba próbek pobranych w ramach planu poboru próbek żywności na rok 2022 opracowanego przez Wojewódzkiego Inspektora Sanitarnego na podstawie założeń GIS – **81** próbek
- liczba próbek pobranych doraźnie, wynikających z bieżącego nadzoru nad obiektami – **5** próbek środków spożywczych.

W roku 2022 zakwestionowano ogółem 3 próbki (3,5%): próbka „Ananas – plastry w syropie” oraz 2 próbki seler korzeń. Probki zostały zakwestionowane za przekroczenie zawartości metali.

## ROZDZIAŁ IV. SYTUACJA EPIDEMIOLOGICZNA W ZAKRESIE ZAKŁADÓW PRACY

### 1. NADZÓR NAD ZAKŁADAMI

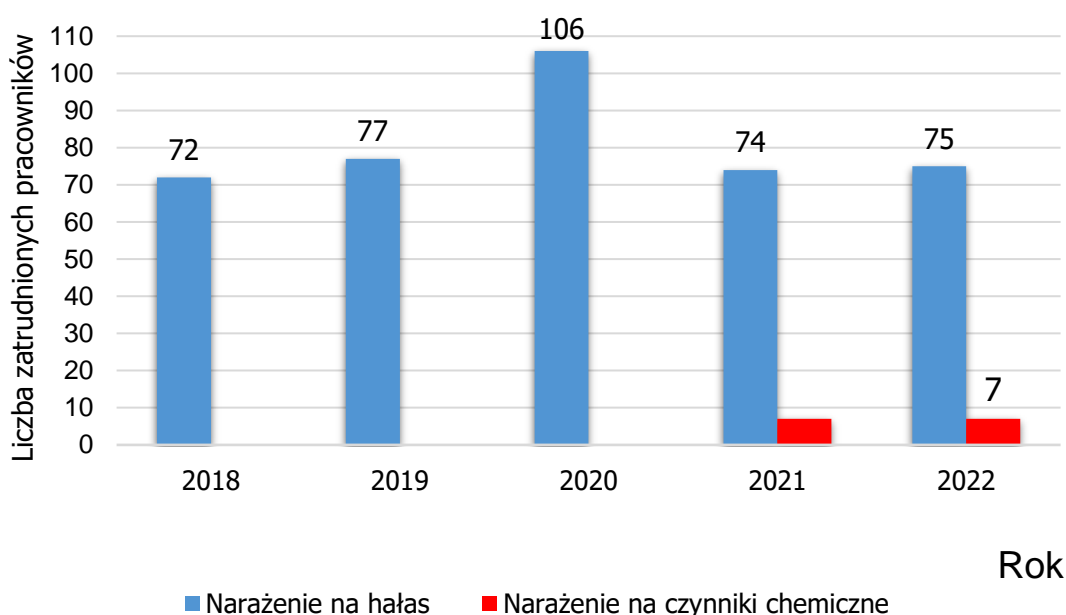
W roku 2022 w ewidencji Sekcji Nadzoru Higieny Pracy znajdowało się **435** obiektów, w których zatrudnionych było **4232** pracowników.

W skontrolowanych zakładach przeprowadzono **160** kontroli, oraz **19** wizytacji w ramach dochodzeń dotyczących chorób zawodowych, w wyniku czego wydano:

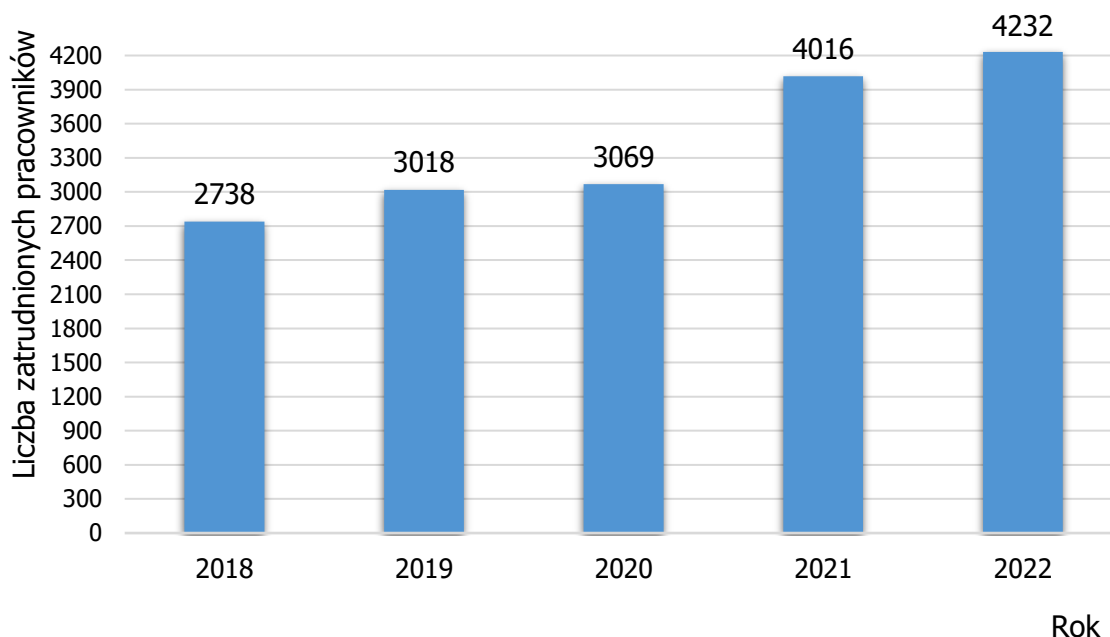
Treść	Ilość
<b>Decyzje z zakresu bieżącego nadzoru sanitarnego</b>	<b>22</b>
<b>w tym nakazy :</b>	
- przekroczeń NDS / NDN	2
- dotyczące badań i pomiarów środowiska pracy	20
- dotyczące poprawy warunków sanitarno-higienicznych	12
<b>Decyzje w sprawie chorób zawodowych:</b>	<b>13</b>
- decyzje stwierdzające chorobę zawodową	9
- decyzje o braku podstaw do stwierdzenia choroby zawodowej	4
<b>Decyzje płatnicze</b>	<b>22</b>

W wyniku przeprowadzonych kontroli w zakładach pracy stwierdzono, że w warunkach ponadnormatywnych stężeń i natężeń czynników szkodliwych / uciążliwych w środowisku pracy pracuje **82** pracowników, w **10** zakładach pracy (narażenie dotyczy czynników chemicznych i hałasu).

**Wykres 14. Liczba pracowników zatrudnionych w latach 2018-2022.**



**Wykres 15. Liczba pracowników pracujących w przekroczeniach NDN/NDS**



## 2. SUBSTANCJE, PREPARATY, CZYNNIKI RAKOTWÓRCZE LUB PROCESY TECHNOLOGICZNE O DZIAŁANIU RAKOTWÓRCZYM LUB MUTAGENNYM

Na terenie powiatu miechowskiego znajdują się **29** zakładów, w którym występuje narażenie na czynniki o działaniu rakotwórczym / mutagennym (pyły drewna, krzemionka krystaliczna). Przeprowadzono **3** kontrole w czasie procesu demontażu pokryć dachowych, zawierających azbest. Wszystkie obserwowane prace były wykonywane przez firmy spoza powiatu miechowskiego. Nie stwierdzono usterek.

## 3. SUBSTANCJE I PREPARATY CHEMICZNE, PREKURSORY NARKOTYKÓW ORAZ PRODUKTY BIOBÓJCZE

### 3.1 Substancje i preparaty chemiczne

Na terenie powiatu miechowskiego znajduje się **17** podmiotów wprowadzających do obrotu substancje i preparaty chemiczne (sprzedaż detaliczna) i **27** podmiotów, w których są użytkowane substancje i preparaty chemiczne. Są to: Zakłady Opieki Zdrowotnej, Zakłady Produkcji Ozdób Choinkowych, Zakłady Mechaniki Pojazdowej (z lakiernią), Laboratoria diagnostyczne, Oczyszczalnie Ścieków, Zakład Utylizacyjny.

Kontrole przeprowadzono w **41**, nie stwierdzając uchybień.

### 3.2 Preparaty biobójcze

Na terenie powiatu miechowskiego nie ma podmiotów wprowadzających po raz pierwszy produkty biobójcze do obrotu. Skontrolowano **6** obiektów zajmujących się sprzedażą detaliczną produktów biobójczych.

### 3.3 Prekursory narkotyków kategorii 2 i 3

Na terenie działania Stacji nie ma podmiotów wprowadzających do obrotu prekursorsy narkotyków kategorii 2 i 3.

## 4. CZYNNIKI BIOLOGICZNE

Skontrolowano **9** obiektów w zakresie występowania w środowisku pracy szkodliwych czynników biologicznych: Zakłady Opieki Zdrowotnej, Zakład utylizacyjny, Zakłady usług pilarskich.

Liczba osób ekspozowanych na szkodliwe czynniki biologiczne gr. 2 i gr. 3 zagrożenia wynosi **1157**.

## 5. POSTĘPOWANIE W SPRAWIE CHOROÓB ZAWODOWYCH

W zapobieganiu chorobom zawodowym podstawowe znaczenie ma profilaktyka pierwotna, polegająca na zapewnieniu bezpiecznych warunków pracy. Przestrzeganie zasad bezpiecznej pracy nadzorują między innymi organy inspekcji sanitarnej.

W roku 2022 roku do tutejszej Stacji wpłynęło **8** zgłoszeń dotyczących podejrzenia choroby zawodowej.

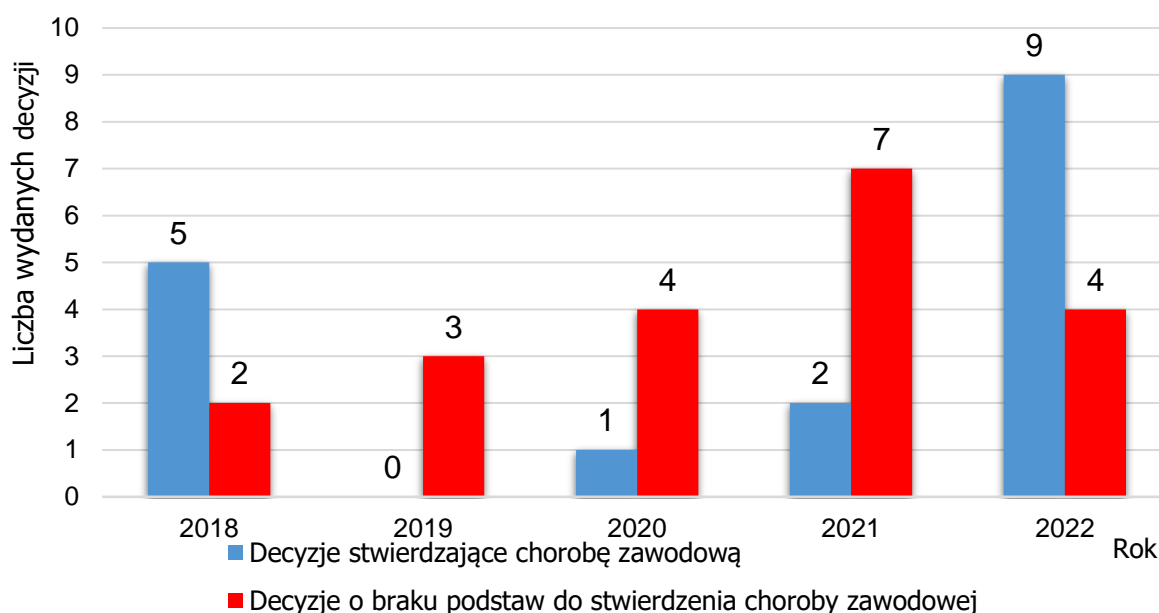
Wśród zgłoszeń znajdowały się **2** przypadki chorób zawodowych związanych z COVID-19.

W ramach prowadzonych postępowań w sprawie chorób zawodowych, w celu dokonania oceny narażenia zawodowego, przeprowadzono **19** wizytacji w różnych obiektach.

Wydano **13** decyzji dotyczących chorób zawodowych, w tym **9** decyzji o stwierdzeniu choroby zawodowej i **4** decyzji o braku podstaw do stwierdzenia choroby zawodowej.

Od kilku lat, a rok 2022 nie był inny, zanotowano bardzo duże opóźnienia (sięgające nawet 1 roku) w wydawaniu orzeczeń lekarskich, co uniemożliwiało prowadzenie postępowań zakończonych rozstrzygnięciem, tzn. wydaniem decyzji. Opóźnienia te zwiększały się jeszcze, gdy pacjent wnosił odwołanie od orzeczenia I instancji.

**Wykres 16. Decyzje dotyczące chorób zawodowych w latach 2018 – 2022.**



#### 6. DŁUGOTERMINOWE ZAGROŻENIA WYNIKAJĄCE Z NARAŻENIA NA RADON W BUDYNKACH PRZEZNACZONYCH NA POBYT LUDZI ORAZ W MIEJSCACH PRACY.

Ustawą z dnia 13 czerwca 2019 r. o zmianie ustawy Prawo Atomowe oraz ustawy o ochronie przeciwpożarowej nałóżono na Głównego Inspektora Sanitarnego (GIS) obowiązek prowadzenia działań mających na celu identyfikację terenów, na których poziom średniorocznego stężenia promieniotwórczego radonu w powietrzu wewnątrz pomieszczeń w znacznej liczbie budynków może przekroczyć dopuszczalny poziom odniesienia.

Radon jest gazem promieniotwórczym powszechnie występującym naturalnie w środowisku: w podłożu gruntowym, wodzie i powietrzu. Powstaje w wyniku promieniotwórczego rozpadu radu, który z kolei tworzy się w wyniku rozpadu uranu. Jako gaz może łatwo się przemieszczać. O ile w otwartej przestrzeni jego stężenie jest bardzo małe, w zamkniętych, źle wietrzonych pomieszczeniach, do których przedostaje się z podłoża gruntowego, jego poziom rośnie, co może prowadzić do negatywnych skutków zdrowotnych (nowotwory płuc). Ryzyko narażenia na radon może wystąpić m.in. w miejscu zamieszkania, miejscu pracy oraz w budynkach o mieszanym przeznaczeniu.

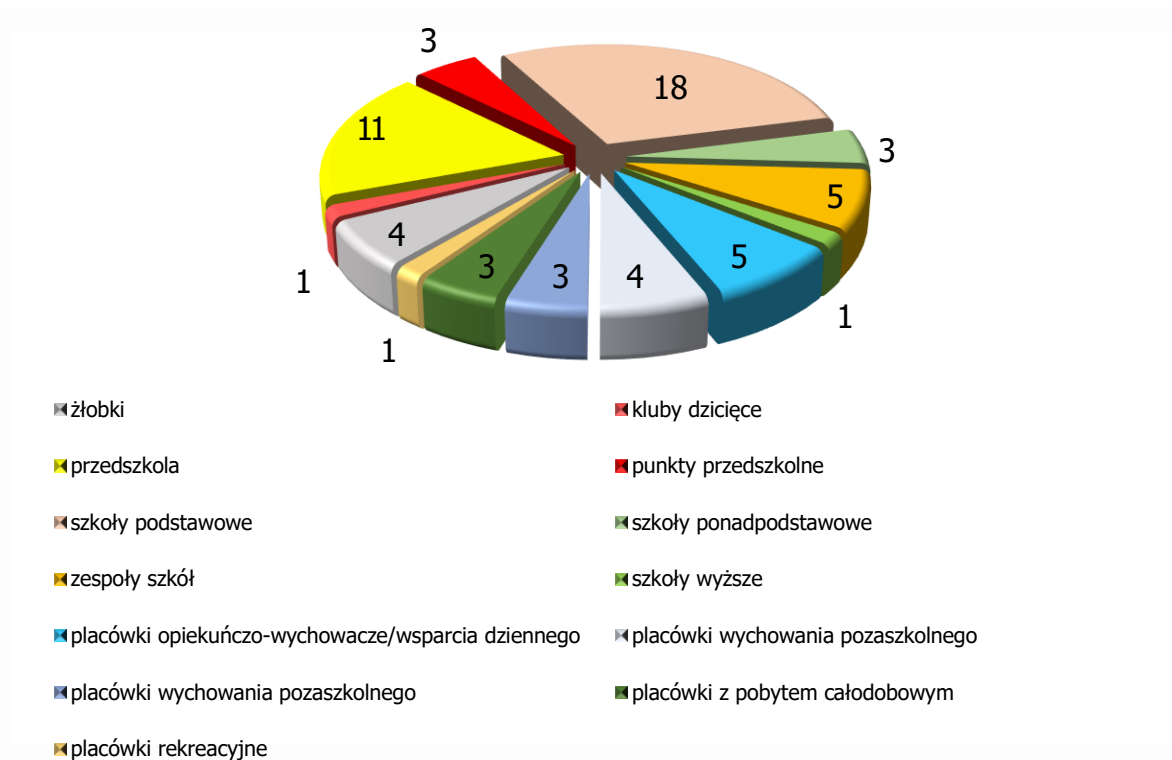
Przeprowadzone badania przez firmę zewnętrzną, wykazały przekroczenie dopuszczalnego średniorocznego poziomu odniesienia radonu ( $300 \text{ Bq/m}^3$ ) w 5 budynkach szkół zlokalizowanych w powiecie miechowskim. Przekroczenia te nie były wysokie. W pismach skierowanych do dyrekcji tych szkół, zobowiązano Dyrektorów do podjęcia działań zmierzających do obniżenia poziomu radonu a następnie ponowne wykonanie pomiarów w pomieszczeniach, w których takie przekroczenia stwierdzono.

## ROZDZIAŁ V. SYTUACJA EPIDEMIOLOGICZNA W SZKOŁACH I INNYCH PLACÓWKACH OŚWIATOWO-WYCHOWAWCZYCH

### 1. NADZÓR NAD PLACÓWKAMI OŚWIATOWO - WYCHOWAWCZYMI

W 2022 roku ewidencją i planowanym nadzorem bieżącym objęto **58** placówek stałych dla dzieci i młodzieży. Należały do nich zakłady nauczania i wychowania wszystkich typów.

**Wykres 17. Wykaz placówek oświatowo wychowawczych na terenie powiatu miechowskiego stan na 31.12.2022 r.**



W 2022r. przeprowadzono **55** kontroli sanitarnych:

- **39** kontroli kompleksowych
- **16** kontroli doraźnych w tym
- **8** kontroli stanu przygotowania do nowego roku szkolnego 2022/2023
- **7** kontroli wypoczynku: **2** wypoczynku zimowego, **5** wypoczynku letniego
- **1** kontrola interwencyjna w związku z informacją dotyczącą stanu sanitarno-higienicznego.

W tym :

- **38** w stałych placówkach nauczania i wychowania
- **7** kontroli w obiektach sezonowych - wypoczynek dzieci i młodzieży.

Skontrolowano **38** placówek stałych ( 65,5% będących w ewidencji) oraz 7 obiektów sezonowych, placówek, w których organizowany był wypoczynek dzieci i młodzieży, co stanowi 12% turnusów zgłoszonych w 2022 roku w bazie wypoczynku Ministerstwa Edukacji Narodowej.

W 2022 roku wydano 2 decyzje administracyjne oraz 2 decyzje prolongujące termin wykonania obowiązków nałożonych decyzją, 2 decyzje rachunkowe.

W skontrolowanych obiektach sezonowych nie wydano decyzji administracyjnych, rachunkowych.

W obiektach skontrolowanych w 2022 roku nie nałożono mandatów karnych.

## 2. STAN SANITARNO – TECHNICZNY PLACÓWEK

W 2022 roku na **38** skontrolowanych placówek nauczania i wychowania w dwóch obiektach stałych (5,3%) stwierdzono nieprawidłowości dotyczące stanu technicznego – 1 obiekt (niewłaściwy stan techniczny schodów prowadzących do szkoły) oraz dotyczące stanu sanitarno – higienicznego – 1 obiekt ( brak wentylacji w salach lekcyjnych).

W wyniku przeprowadzonych kontroli stwierdzono, w sześciu placówkach (szkoły podstawowe) niezachowanie standardów dostępności do urządzeń higieniczno-sanitarnych. Sytuacja dotyczyła przekroczenia określonej przepisami liczby uczniów przypadających na umywalkę dla dziewcząt i chłopców ( w pięciu szkołach) oraz przekroczenia liczby uczniów przypadających na miskę ustępową dla dziewcząt (w dwóch szkołach) oraz dla chłopców (w jednej szkole). Sytuacja taka została spowodowana zgodnie z wyjaśnieniami dyrektorów zwiększoną liczbą uczniów uczęszczających do szkół.

W ogólnej ocenie stwierdzono, iż stan techniczny budynków ulega sukcesywnej poprawie w związku z działaniami podejmowanymi przez dyrektorów placówek. Niemal we wszystkich placówkach oświatowo-wychowawczych prowadzone były prace remontowe lub konserwatorsko-porządkowe mające na celu poprawę stanu technicznego. W roku 2022 prace dotyczyły poprawy stanu technicznego terenu wokół szkół, poprawy warunków w salach zajęć oraz wyposażenia.

---

### 2.1 WARUNKI DO UTRZYMANIA HIGIENY OSOBISTEJ DZIECI I MŁODZIEŻY

W 2022r. oceniono, iż spośród skontrolowanych placówek właściwe warunki do utrzymania higieny osobistej zapewniło **38** (65,5% ogólnej liczby placówek nauczania i wychowania) – wszystkie skontrolowane placówki.

---

### 2.2 ERGONOMIA W PRZEDSZKOLACH I SZKOŁACH

W oparciu o Polska Normę PN-EN 1729-1:2007 PN –ISO 5970:1994 dokonano kontroli dostosowania mebli szkolnych i przedszkolnych do wzrostu uczniów/przedszkolaków w kontrolowanych placówkach.

W 2022 r. ocenę dostosowania mebli do wzrostu uczniów przeprowadzono ogółem w **27** placówkach, w **50** oddziałach, na **1353** stanowiskach.

Nie stwierdzono nieprawidłowości w tym zakresie.

---

### 2.3 HIGIENICZNA OCENA ROZKŁADÓW ZAJĘĆ LEKCYJNYCH.

W 2022 r. rozkłady zajęć lekcyjnych oceniono w **12** szkołach, w **114** oddziałach. Nie stwierdzono rozkładów zajęć niezgodnych z zasadami higieny umysłowej pracy ucznia.

Stwierdzono, że zajęcia lekcyjne rozpoczynają się o stałej porze, w systemie jednoczesnym. Nieprawidłowości w zakresie różnicy liczby godzin lekcyjnych pomiędzy kolejnymi dniami tygodnia większej od 1 godziny nie stwierdzono.

---

### 2.4 OCENA WYPOCZYNKU DZIECI I MŁODZIEŻY.

W 2022 prowadzono kontrole sanitarne turnusów wypoczynku letniego i zimowego dzieci i młodzieży. Łącznie przeprowadzono **7** kontroli sanitarnych, w tym **5** kontroli turnusów wypoczynku organizowanego w miejscu zamieszkania (półkolonie). Wypoczynek w miejscu zamieszkania organizowano głównie w szkołach podstawowych, obiektach sportowych.

Podczas kontroli przeprowadzonych w obiektach nie stwierdzono nieprawidłowości.

---

### 2.5 PROFILAKTYCZNA OPIEKA ZDROWOTNA W SZKOŁACH.

W roku 2022 przeprowadzono kontrole w **13** szkołach podstawowych. Gabinety profilaktycznej opieki zdrowotnej nad uczniami posiada **6** szkół (tj. 46,2% skontrolowanych), w tym we wszystkich szkołach gabinet jest do dyspozycji tylko danej szkoły. W pozostałych **6** placówkach profilaktyczna opieka zdrowotna nad uczniami jest świadczona w pomieszczeniach zastępczych (np. pokój nauczycielski, pomieszczenia administracyjne, sala lekcyjna).

W **1** skontrolowanej szkole profilaktyczna opieka zdrowotna jest zapewniona poza placówką ( ośrodek zdrowia w bezpośrednim sąsiedztwie).

---

### 2.6 ŻYWIENIE W PLACÓWKACH NAUCZANIA I WYCHOWANIA.

W 2022 r., jak i w latach ubiegłych, obserwuje się stosunkowo niski odsetek uczniów korzystających z dożywiania w szkołach. Sytuacja ta wynika prawdopodobnie z małej liczby funkcjonujących w szkołach typowych bloków żywienia (kuchnia, pomieszczenia produkcyjne, magazynowe, stołówka). Części żywieniowe (rozdzielnia, stołówka lub sala lekcyjna) obsługiwane są najczęściej przez zewnętrzne firmy lub jedynie dowóz organizowany jest przez firmę zewnętrzną, a rozdział posiłków przez pracowników placówek oświatowych. Posiłki najczęściej dystrybuowane są w pojemnikach jednorazowych wyporcjowanych jednostkowo dla indywidualnego ucznia. W wyniku kontroli przeprowadzonych



w 2022r. stwierdzono, że na 13 skontrolowanych szkół podstawowych posiłki obiadowe podawane były we wszystkich szkołach, w tym w jedynie dwóch szkołach sporządzane były na miejscu.

Napoje (mleko lub przetwory mleczne ) oraz warzywa wydawano w 13 szkołach.

### 3. DZIAŁANIA ZWIĄZANE Z COVID-19.

W I kwartale 2022 roku podczas bieżących planowych kontroli sprawdzano realizację wytycznych przeciwepidemicznych MEN, MZ i GIS obowiązujących dla danych grup obiektów w związku z epidemią Covid-19.

We wszystkich skontrolowanych obiektach stwierdzano, że realizowane były procedury / regulaminy oraz wytyczne zapewniające bezpieczeństwo epidemiologiczne. Uczniowie mieli dostęp do środków myjących i dezynfekujących. W placówkach prowadzone były zgodnie z wytycznymi procesy mycia i dezynfekcji powierzchni, sprzętu, części wspólnych itp.( wyznaczone, opisane w opracowanych procedurach / regulaminach). Prowadzone były monitoringi przeprowadzanych prac porządkowych. Pomieszczenia, w których przebywali uczniowie były regularnie wietrzone, w niektórych placówkach pomieszczenia były ozonowane.

W 2022 roku otrzymano 12 wniosków z placówek oświatowych (przedszkola -3, szkoły podstawowe -8, zespoły szkół -1) dotyczących zmiany sposobu nauczania, wstrzymania prowadzenia działalności stacjonarnej ze względu na zachorowania na Covid-19 nauczycieli, pracowników, uczniów i dzieci. Państwowy Powiatowy Inspektor Sanitarny przychylił się do otrzymanych wniosków i wydał 12 opinii pozytywnie opiniujących zmiany sposobu nauczania / zawieszenia zajęć stacjonarnych.

Do podstawowych zadań PPIS w Miechowie w zakresie zapobiegawczego nadzoru sanitarnego należy:

1. uzgadnianie pod względem wymagań higienicznych i zdrowotnych:
  - projektów miejscowych planów zagospodarowania przestrzennego, studiów uwarunkowań i kierunków zagospodarowania przestrzennego gmin oraz warunków zabudowy i zagospodarowania terenu
  - przedsięwzięć na etapie poprzedzającym wydania decyzji o środowiskowych uwarunkowaniach
  - dokumentacji projektowych
2. prowadzenie kontroli zgodności budowanych obiektów z wymaganiami higienicznymi i zdrowotnymi
3. uczestniczenie w dopuszczeniu do użytkowania obiektów budowlanych
4. wydawanie innych opinii i przeprowadzanie kontroli dotyczących stwierdzenia spełnienia wymagań higienicznych i zdrowotnych na wniosek stron.

W 2022 r. wydano ogółem **174** opinie i uzgodnienia w tym:

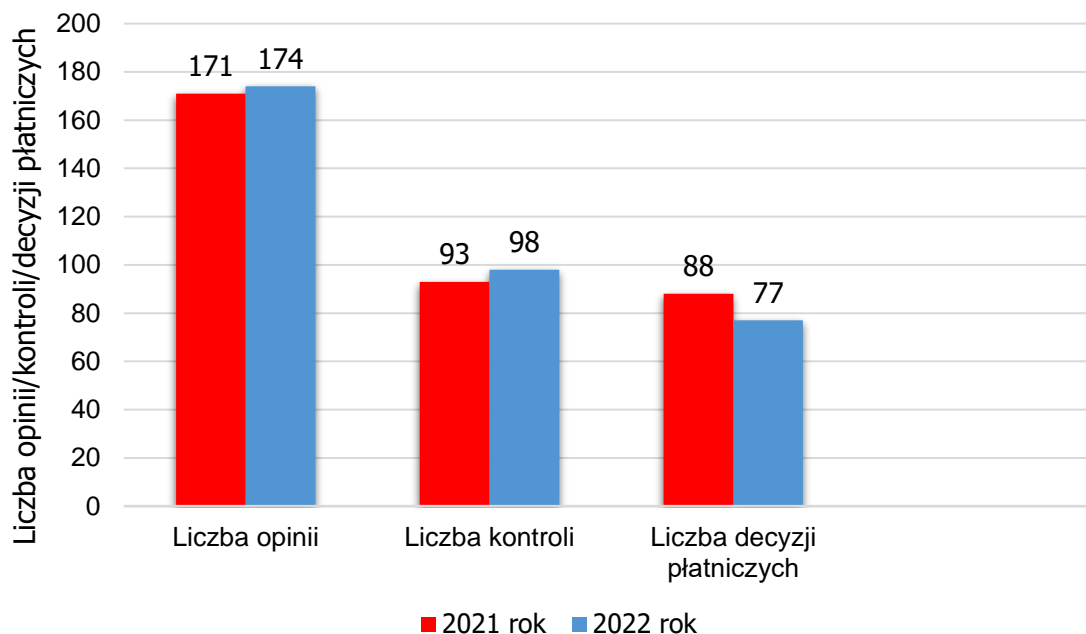
- **16** opinii dotyczących miejscowych planów zagospodarowania przestrzennego oraz studiów uwarunkowań i kierunków zagospodarowania przestrzennego gmin
- **2** opinie dotyczące uwarunkowań środowiskowych planowanych przedsięwzięć
- **30** opinii dotyczących konieczności lub braku konieczności przeprowadzenia oceny oddziaływania przedsięwzięcia na środowisko
- **29** opinie dotyczące dokumentacji projektowych obiektów budowlanych
- **59** opinii dotyczących dopuszczenia do użytkowania obiektów budowlanych
- **38** opinii wydanych na wniosek stron dotyczących stwierdzenia spełnienia wymagań higienicznych i zdrowotnych przez różnego rodzaju objekty.

W 2022 r. przeprowadzono ogółem **98** kontroli w tym:

- **22** wizje lokalne
- **17** kontrole obiektów w trakcie realizacji
- **59** kontroli odbiorowych obiektów.

Wydano **77** decyzji nakładających opłaty za czynności wykonywane w zakresie zapobiegawczego nadzoru sanitarnego.

**Wykres 18. Liczba opinii, kontroli oraz decyzji płatniczych w zakresie zapobiegawczego nadzoru sanitarnego w latach 2021-2022.**



Przy wydawaniu opinii na wniosek organów administracji lub zainteresowanych podmiotów na poszczególnych etapach realizacji inwestycji egzekwowano obowiązujące wymagania higieniczne i zdrowotne w zakresie higieny: środowiska, pracy, procesów nauczania i wychowania, wypoczynku i rekreacji, warunków zdrowotnych żywności, żywienia i przedmiotów użytku oraz warunki higieniczno-sanitarne, jakie powinny spełniać pomieszczenia, w których udzielane są świadczenia zdrowotne i inne obiekty budowlane.

## ROZDZIAŁ VII. OŚWIATA ZDROWOTNA I PROMOCJA ZDROWIA

Kierunki działań Oświaty Zdrowotnej i Promocji Zdrowia przyjęte do realizacji w 2022 roku wynikały z zadań Narodowego Programu Zdrowia, potrzeb środowiska lokalnego, problemów zdrowotnych oraz sytuacji epidemiologicznej związanej z dużym napływem uchodźców z Ukrainy.

### 1. PROGRAMY ZDROWOTNE

Działalność oświatowo-zdrowotna prowadzona była przez realizację programów edukacyjnych: ogólnopolskich, wojewódzkich oraz powiatowych. Działania podejmowane podczas realizacji każdego niżej wymienionego programu to: poradnictwo, instruktaże, kontakt z koordynatorami, dystrybucja materiałów w formie on-line lub drukowanej, oferta programu, sprawozdania, wizytacje oraz narady.

**„Trzymaj Formę!”** – krajowy program adresowany do uczniów klas V – VIII szkół podstawowych i ich rodziców. Podstawowym celem programu jest edukacja w zakresie kształtowania prozdrowotnych nawyków wśród młodzieży szkolnej i ich rodzin poprzez promocję aktywnego stylu życia oraz zbilansowanej diety.



W 2022 roku w ramach programu „Trzymaj Formę”, przeprowadzono 11 wizytacji sprawdzających realizację programu w szkołach na różnych etapach działania. Podobnie jak w roku 2021, również w roku 2022 nie odbył się ogólnopolski konkurs wiedzy, czego powodem był brak możliwości właściwego przygotowania się uczniów do konkursu w warunkach trwającej epidemii.

**„Czyste Powietrze Wokół Nas”** – powiatowy program edukacji antytytoniowej kierowany do dzieci w wieku przedszkolnym. Celem programu jest zwiększenie wiedzy rodziców w zakresie ochrony dzieci przed narażeniem na działanie dymu tytoniowego oraz kształtowanie świadomych, asertywnych postaw wśród dzieci dotyczących ochrony własnego zdrowia, w przypadku bezpośredniego kontaktu z osobami palącymi.



W 2022 roku przeprowadzono 14 wizytacji dotyczących realizacji programu.

**„Nie Pal Przy Mnie, Proszę”**- powiatowy program kierowany do uczniów klas I-III szkoły podstawowej, będący drugim etapem edukacji antytytoniowej, który ma istotny wpływ na pogłębianie wiedzy przez uczniów i ich rodziców.

W ramach programu w 2022 roku przeprowadzono 13 wizytacji.

**„Znajdź Właściwe Rozwiązanie”** - powiatowy program kierowany do uczniów klas IV-VIII szkoły podstawowej, będący trzecim etapem edukacji antytytoniowej, który ma znaczący wpływ na zwiększenie wiedzy przez uczniów i ich rodziców na temat szkodliwego działania tytoniu.

W ramach programu dokonano 9 wizytacji w 2022 roku.

**„Bieg Po Zdrowie”** - krajowy program edukacji antytytoniowej adresowany do uczniów klas IV szkoły podstawowej, którego zadaniem jest opóźnienie lub zapobiegnięcie inicjacji tytoniowej wśród dzieci i młodzieży.



W 2022 roku dokonano 5 wizytacji w ramach programu. W roku szkolnym 2021/2022 program „Bieg Po Zdrowie” realizowało 9 z 21 szkół podstawowych, wśród 153 uczniów dziewięciu klas. W stosunku do roku 2020/2021 program był realizowany, aż o 3 szkoły więcej.

**„ARS, czyli jak dbać o miłość”** - krajowy program edukacyjny kierowany do młodzieży w szkołach ponadpodstawowych. Dotyczy on ograniczenia używania substancji psychoaktywnych przez młodzież, wykształcenie umiejętności dojrzałego i bezpiecznego stylu życia ograniczającego ryzykowne zachowania.



W ramach programu przeprowadzono 2 wizytacje. Program „ARS, czyli jak dbać o miłość” w roku szkolnym 2021/2022 podobnie jak w roku szkolnym 2020/2021 realizowało 6 szkół ponadpodstawowych, wśród 269 uczniów.

**„Wybierz Życie – Pierwszy Krok”** – wojewódzki program poświęcony profilaktyce zakażeń HPV oraz raka szyjki macicy, skierowany do młodzieży szkół ponadpodstawowych. Głównym celem programu jest podniesienie poziomu wiedzy na temat zagrożeń związanych z zakażeniami wirusem HPV i profilaktyki raka szyjki macicy wśród młodzieży oraz ich rodziców i opiekunów.



W 2022 roku w ramach programu przeprowadzono 7 wizytacji. Program realizowało 19 szkół (13 szkół podstawowych i 6 szkół ponadpodstawowych), wśród 881 uczniów i 503 rodziców. W porównaniu z rokiem szkolnym 2020/2021, w którym udział w programie brało 12 szkół (405 uczniów) obserwujemy wzrost zainteresowanych uczestnictwem w programie.

**„Znamie, Znam Je!”** – program wojewódzki realizowany dzięki współpracy Fundacji Gwiazda Nadziei i organów Inspekcji Sanitarnej. Program skierowany do uczniów szkół ponadpodstawowych a jego głównym celem jest upowszechnienie wiedzy na temat profilaktyki czerniaka.



W roku szkolnym 2021/2022 do programu przystąpiło 7 szkół ponadpodstawowych, z czego w 3 przeprowadzono wizytacje. Liczba uczniów uczestniczących w programie to 560.

**„Podstępne WZW”** – wojewódzki program profilaktyki WZW adresowany do młodzieży szkół ponadpodstawowych, realizowany dzięki współpracy Fundacji Gwiazda Nadziei i organów Inspekcji Sanitarnej. Głównym celem programu jest podniesienie wiedzy na temat profilaktyki zakażeń HBV i HCV.



W roku 2022 przeprowadzono 3 wizytacje programu. Program realizowany był w 7 szkołach ponadpodstawowych wśród 451 uczniów.

**„Skąd Sie Biorą Produkty Ekologiczne”** – ogólnopolski program edukacyjny dla dzieci w wieku przedszkolnym, opracowany wspólnie z Ministerstwem Rolnictwa i Rozwoju Wsi. Podstawowym celem programu jest zwiększanie świadomości i wiedzy na temat rolnictwa ekologicznego oraz budowanie właściwych nawyków żywieniowych od najmłodszych lat.



W roku szkolnym 2021/2022 program realizowało 7 placówek, wśród 244 dzieci. W roku 2022 w ramach programu przeprowadzono 4 wizytacje.

**„Krajowy Program Zwalczania AIDS i Zapobiegania Zakażeniom HIV”** – Adresatami programu jest ogół społeczeństwa na różnych poziomach przekazywania wiedzy w zależności od wieku dzieci i młodzieży oraz różnych grup społeczeństwa w zależności od ryzykownych zachowań i nieograniczonych kontaktów bez zastosowania środków zabezpieczających przed zakażeniem wirusem HIV i innymi chorobami przenoszonymi drogą kontaktów seksualnych i poprzez krew.

W ramach programu realizowano Światowy Dzień AIDS poprzez popularyzację kampanii na stronie internetowej PSSE, na facebooku oraz przesłanie informacji do 51 szkół na terenie powiatu miechowskiego. Celem obchodów Światowego Dnia AIDS jest zachęcenie większej liczby osób do sprawdzenia swojego statusu serologicznego w kierunku HIV i /lub zapalenia wątroby.

## 2.INTERWENCJE NIEPROGRAMOWE

W 2022 roku sekcja Oświaty Zdrowotnej i Promocji Zdrowia, włączyła się w akcje-kampanie takie jak m.in.: „Światowy Dzień Zdrowia”, „Światowy Dzień Bez Tytoniu”, „Rzuć Palenie Razem z Nami”, „Światowy Dzień AIDS”.

W ramach profilaktyki palenia tytoniu i obchodów Światowego Dnia Bez Tytoniu oraz Światowego Dnia Rzucania Palenia, pracownik Oświaty Zdrowotnej i Promocji Zdrowia PSSE w Miechowie wziął udział w Pikniku Rodzinnym jednego z Ośrodków Szkolno-Wychowawczych, na którym przedstawił informacje dotyczące szkodliwości palenia papierosów i wyrobów tytoniowych.



W związku z sytuacją epidemiologiczną związaną z napływem uchodźców z Ukrainy, prowadzono dystrybucję materiałów informacyjnych w formie papierowej oraz umieszczano komunikaty na facebooku (w dwóch językach). Ponadto zorganizowano trzy spotkania z osobami przybywającymi z Ukrainy, na temat zasad szczepień obowiązkowych i dobrowolnych dla osób przebywających na terenie Polski dłużej niż trzy miesiące.





W zakresie działań związanych z bezpiecznym wypoczynkiem nawiązano współpracę z lokalnym Stowarzyszeniem Rozwoju Społecznego DUCH – organizatorem półkolonii dla dzieci. W ramach współpracy przedstawiciel sekcji Oświaty Zdrowotnej i Promocji Zdrowia przeprowadził cykl 5 spotkań z dziećmi przebywającymi na wypoczynku letnim, w formie wykładów, zagadek, rebusów i pogadań itp. Podczas prelekcji omówiono z uczestnikami zagadnienia z tematyki:

- lasy, trawy i gaje - kleszcze i inne zagrożenia
- zdrowe odżywianie – kampania zajadam się zdrowiem
- jak przetrwać upały
- jak zachować się w trakcie burzy w domu / w terenie
- woda - bezpieczeństwo kąpielisk, basenów, fontanny

Informacje na te tematy również umieszczane były na facebooku.



Podczas Dni Kapusty w Charsznicy, przedstawiciele PSSE w Miechowie zorganizowali stoisko informacyjno-edukacyjne dla osób biorących udział w wydarzeniu. Uczestnicy mogli skonsultować się z pracownikami Higieny Żywności i Żywienia i uzyskać porady, informacje związane m. in. z produkcją pierwotną, rolniczym handlem detalicznym.

Na stoisku znajdowały się materiały oświatowe nt. profilaktyki HIV i AIDS, żywności ekologicznej, nowotworów i badań profilaktycznych. Dla każdego odwiedzającego znalazł się świeży owoc. Dzieci cieszyły balony i kolorowanki w kąciku dziecięcym.



W ramach Tygodnia Profilaktyki Chorób Zakaźnych organizowanego w całej Polsce, przedstawiciele PSSE w Miechowie przedstawili prezentacje dotycząca chorób zakaźnych oraz ich profilaktyki w szkołach podstawowych i ponadpodstawowych.

Ponadto pracownicy PSSE w Miechowie włączyli się w kampanię „Ja Już, A Ty?” dotyczącą profilaktyki raka piersi. 92,8 % (12 z 13) zatrudnionych w tutejszej Stacji kobiet wykonało badanie piersi u lekarza w ciągu ostatniego roku i zachęcały do tego inne kobiety.



**Lepiej zapobiegać niż leczyć!**

## ROZDZIAŁ VIII. DZIAŁALNOŚĆ LABORATORYJNA

W skład Oddziału Laboratoryjnego PSSE wchodzi Punkt Przyjmowania Próbek i Wydawania Wyników w zakresie badania kału w kierunku *Salmonella* i *Shigella* wykorzystywanych do wydawania przez lekarzy orzeczeń do celów sanitarnych dla pracowników sektora żywnościowego oraz opiekunów dzieci do lat 2.

W 2022 roku przyjęto 427 próbki z nadzoru oraz 1620 próbek zleconych, natomiast w 2021 r., pobrano 272 próbek z nadzoru oraz pobrano 1320 próbek na zlecenie.

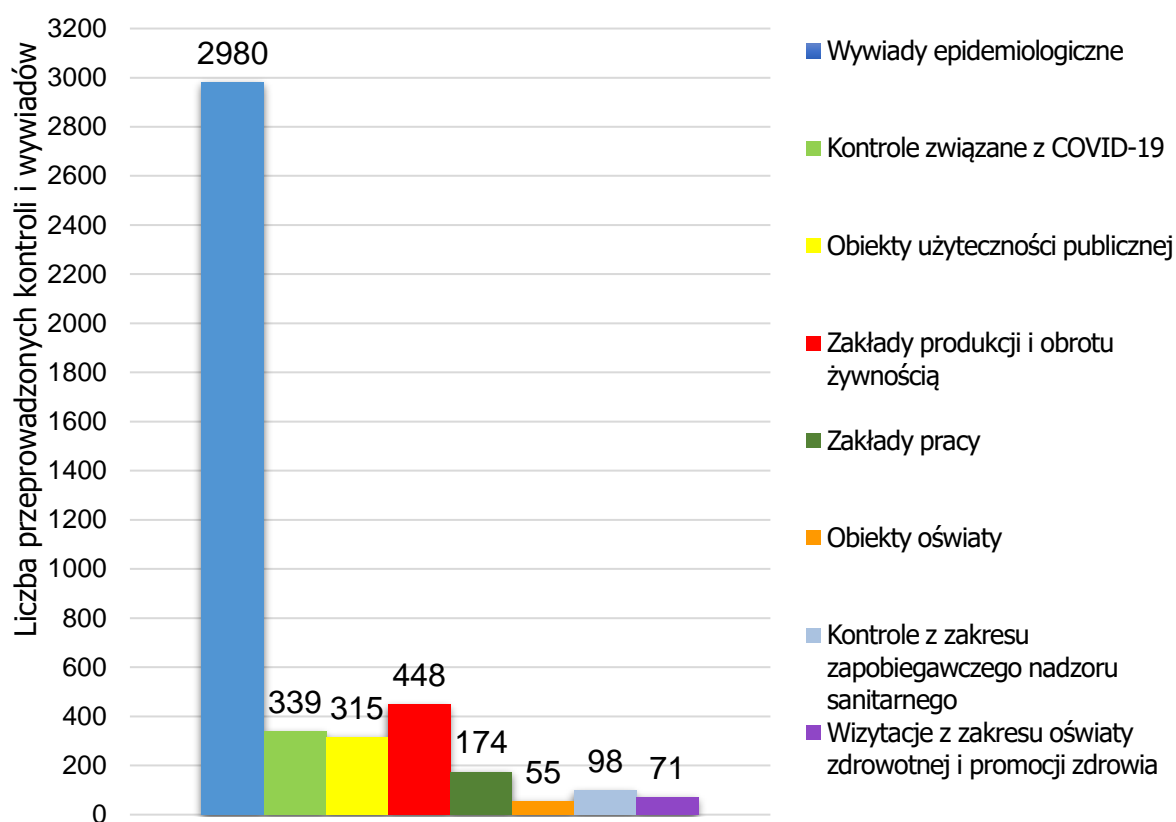
Analizy mikrobiologiczne są wykonywane w Akredytowanym Laboratoryjnym Wojewódzkiej Stacji Sanitarno-Epidemiologicznej w Krakowie.

## PODSUMOWANIE

Na sytuację epidemiologiczną w powiecie miechowskim w 2022 roku nadal wpływ miała epidemia zakażenia pandemicznym wirusem SARS-CoV-2.

Każda komórka organizacyjna PSSE realizowała założenia planu zasadniczych zamierzeń na 2022 rok. W 2022 roku pracownicy PSSE w Miechowie przeprowadzili 1500 kontroli sanitarnych oraz 2980 wywiadów epidemiologicznych.

**Wykres 19. Liczba wywiadów epidemiologicznych i kontroli sanitarnych poszczególnych rodzajów obiektów w 2022 roku.**



Stan zatrudnienia w PSSE w 2022 r. w stosunku do 2021 r. nie uległ zmianie (zatrudniono jednego pracownika, na miejsce pracownika, który odszedł na emeryturę – sekcja oświaty zdrowotnej i promocji zdrowia).

Zakupy i prace usprawniające pracę urzędu:

- Prowadzenie działalności związanej z wdrożeniem EZD, zakup sprzętu z dotacją Małopolskiego Urzędu Wojewódzkiego.
- Zakup i wdrożenie oprogramowania kadrowo-płacowego wraz z zakupem sprzętu komputerowego.
- Remont generalny 1 pomieszczenia biurowego z wymianą mebli.

## WNIOSKI

Państwowy Powiatowy Inspektor Sanitarny w Michowie ocenił stan bezpieczeństwa sanitarno-epidemiologicznego w 2022 roku. na terenie powiatu miechowskiego jako dobry. Podejmowane działania wynikające z zapobiegawczego i bieżącego nadzoru sanitarnego przynoszą oczekiwane rezultaty.

Prowadzono skuteczny nadzór w przypadku chorób stanowiących zagrożenie dla zdrowia publicznego. Dzięki stabilnej sytuacji epidemicznej kraju i zniesieniu obostrzeń związanych z COVID-19, ponownie jak to miało miejsce przed pandemią, odnotowano zwiększony wzrost zgłoszeń zachorowań wywołanych przez wirusy/bakterie przenoszone drogą kontaktową. Wśród zgłoszeń dominowały wirusowe zakażenia jelitowe, biegunki i zapalenia żołądkowo-jelitowe. Ponadto dominowały grypa i infekcje grypopochodne, a także szkarlatyna i ospa wietrzna. W zakresie nadzoru nad szczepieniami ochronnymi odnotowano znaczący wzrost osób uchylających się od dokonywania obowiązku szczepień. W związku z czym prowadzono przez cały 2022 r. postępowania administracyjne. Wobec najbardziej opornych osób wystosowano do Wojewody Małopolskiego wnioski o wszczęcie egzekucji administracyjnej wraz z tytułami wykonawczymi o zastosowanie środka egzekucyjnego w postaci grzywny w celu przymuszenia wykonania obowiązku szczepienia. Gospodarka w zakresie gromadzenia i usuwania odpadów w nadzorowanych obiektach była prowadzona prawidłowo. Stan higieniczny obiektów i terenów użyteczności publicznej nie stwarzał zagrożenia dla zdrowia publicznego. Podejmowano skuteczne działania w przypadku pozyskania informacji o zagrożeniach w ramach prowadzonych krajowych i unijnych systemów monitorowania oraz niepokojących informacjach dotyczących stanu sanitarnego przekazywanych przez obywateli. Dzięki prowadzonym corocznie remontom lub pracom konserwatorskim w placówkach szkolno-wychowawczych, stan sanitarno-techniczny budynków oraz warunki nauki lub pobytu dzieci i młodzieży są zadawalające.

W odniesieniu do nadzoru nad placówkami dokonano kontroli sanitarnych m. in. obiektów, które ze względu na pandemię koronawirusa, nie zostały skontrolowane. Stan sanitarno-techniczny podmiotów oceniono jako dobry. Na część z nich wydano decyzje administracyjne nakazujące usunięcie stwierdzonych podczas kontroli uchybień. Analiza danych z prowadzonych monitoringów, badań oraz przeprowadzonych kontroli sanitarnych i działań informacyjno-edukacyjnych wykazała, że prowadzone działania przyczyniają się do zapewnienia bezpieczeństwa sanitarno-epidemiologicznego powiatu miechowskiego oraz do zwiększenia świadomości i odpowiedzialności jego mieszkańców w zakresie zdrowia własnego jak i publicznego.

W 2022 roku pracownik Powiatowej Stacji Sanitarno-Epidemiologicznej w Miechowie uzyskał uprawnienia klasyfikatora grzybów - w drodze decyzji administracyjnej Małopolskiego Państwowego Wojewódzkiego Inspektora Sanitarnego, która poprzedzona była odpowiednim kursem specjalistycznym oraz egzaminem.

Powiatowa Stacja Sanitarno-Epidemiologiczna w Miechowie przy współpracy z Powiatowym Sztabem Zarządzania Kryzysowego zorganizowała szkolenie na temat: „Postępowanie po ujawnieniu potencjalnie niebezpiecznej przesyłki”. Swoją wiedzą i doświadczeniem w postępowaniu z przesyłkami stwarzającymi podejrzenie zagrożenia chemicznego, biologicznego lub radiacyjnego, podzielił się z zebranymi uczestnikami Pan Andrzej Sumlet - pracownik Wojewódzkiej Stacji Sanitarno-Epidemiologicznej w Krakowie specjalista w zakresie bezpieczeństwa i zarządzania kryzysowego.

PSSE w Miechowie zapewniła ciągłość pracy zapewniając bezpieczeństwo sanitarne na terenie powiatu miechowskiego.