

KOMENDANT GŁÓWNY
PAŃSTWOWEJ STRAŻY POŻARNEJ

ZATWIERDZAM

Podpis: dr inż. Andrzej BARTKOWIAK

PAŃSTWOWA STRAŻ POŻARNA

Komenda Główna

Państwowej Straży Pożarnej w Warszawie



DOKUMENTACJA TECHNICZNO – TECHNOLOGICZNA

Bluza służbowa

Edycja: 2024-01-05

Niniejszy przedmiot ubioru służbowego strażaków Państwowej Straży Pożarnej wprowadzony do użytkowania rozporządzeniem Ministra Spraw Wewnętrznych i Administracji z dnia 29 września 2021 r. w sprawie umundurowania strażaków Państwowej Straży Pożarnej (Dz.U. poz. 1795) jest zastrzeżony jako Wzór Wspólnotowy zarejestrowany w Urzędzie Unii Europejskiej ds. Własności Intellectualnej Nr Świadectwa: 008943443-0002, którego właścicielem jest Komenda Główna Państwowej Straży Pożarnej.

Dokumentacja jest własnością Komendy Głównej Państwowej Straży Pożarnej.
Całość lub część dokumentacji nie może być rozpowszechniana bez zgody Komendanta Głównego Państwowej Straży Pożarnej.

ZASTĘPCA KOMENDANTA GŁÓWNEGO
PAŃSTWOWEJ STRAŻY POŻARNEJ

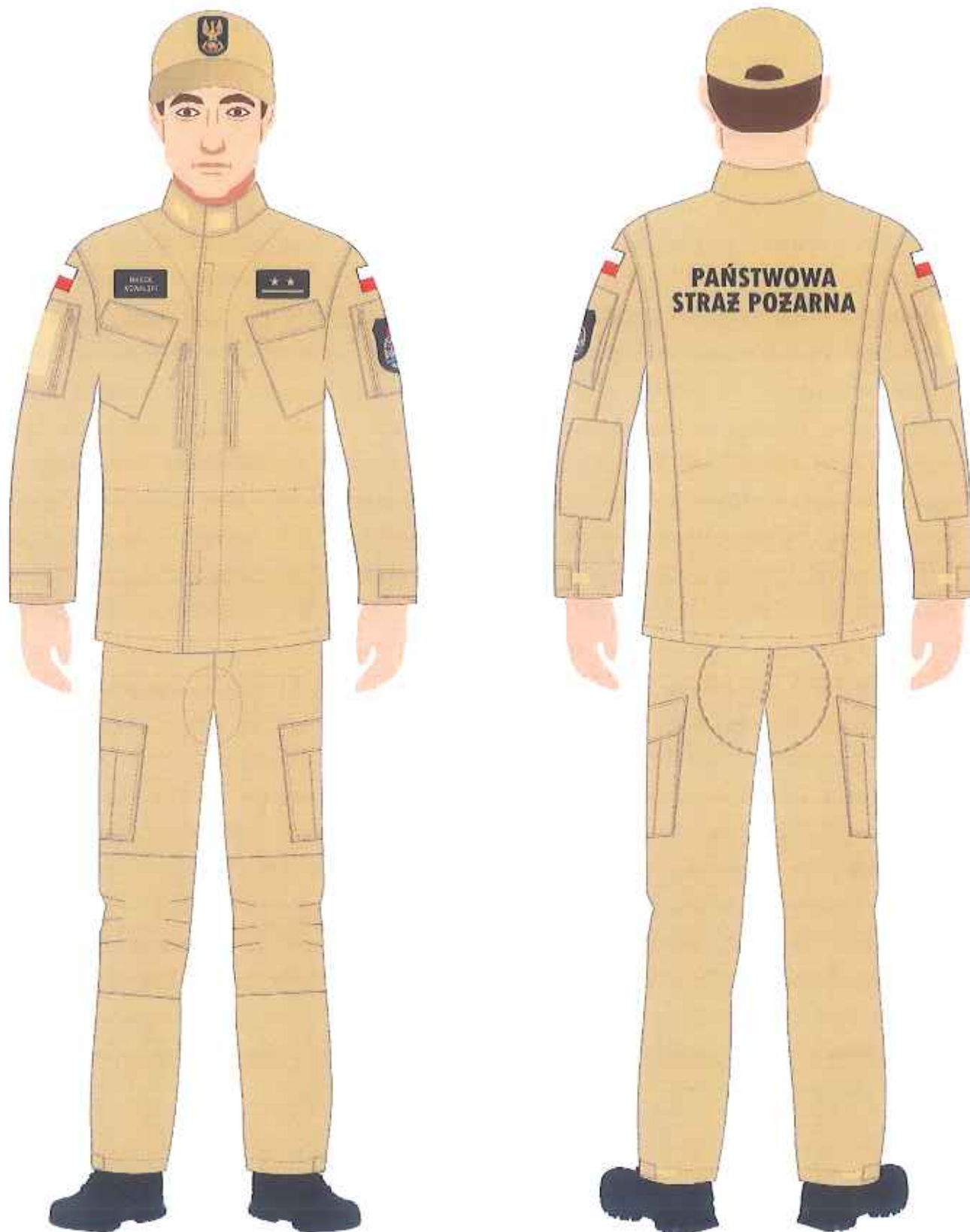
Podpis: Krzysztof HEJDUK

Spis treści

RYSUNEK MODELOWY	3
I CHARAKTERYSTYKA WYROBU	4
1. Opis	4
2. Rysunki.....	5
3. Wykaz materiałów zasadniczych i dodatków.....	6
II WYMAGANIA TECHNICZNE	7
1. Wymagania techniczne tkaniny zasadniczej.....	7
2. Wymagania techniczne dodatków.....	8
2.1. Napy.....	9
2.2. Taśma samoszczepna	9
2.3. Napis.....	9
2.4. Wizerunek oznaka przynależności państwowej – naszywka z flagą Rzeczypospolitej Polskiej	10
2.5. Wizerunek Emblemat Państwowej Straży Pożarnej.....	10
3. Zestawienie elementów składowych	10
4. Rodzaje szwów i ściągów	11
5. Miejsce wykonania i odległość przesyć stębnowych od krawędzi:.....	11
6. Miejsce wykonania, ilość oraz wymiary przesyć ryglowych:.....	12
7. Sztukowanie elementów.....	12
8. Wymagania odnośnie oznaczenia wielkości i wymiarów ciała.....	12
9. Tabela klasyfikacji wielkości.....	13
10. Wymiarowanie bluzy służbowej	14
III WYMAGANIA UŻYTKOWE	30
IV WYMAGANIA JAKOŚCIOWE	30
1. Niedopuszczalne błędy tkaninowe	30
2. Niedopuszczalne błędy konfekcyjne	31
3. Wymagania dotyczące bezpieczeństwa użytkowania.....	31
3.1. Wymagania użytkowe dla wyrobów gotowych.....	32
4. Dokumenty potwierdzające spełnienie wymagań dokumentacji.....	32
V CECHOWANIE, ZNAKOWANIE, PAKOWANIE, PRZECHOWYWANIE,	32
1. Wszywka	33
2. Etykieta jednostkowa.....	34
3. Etykieta zbiorcza.....	34
4. Pakowanie	34
5. Przechowywanie	35
VI GWARANCJA WYKONAWCY (PRODUCENTA)	35

Rysunek modelowy

Rysunek 1 Bluza służbowa przód i tył



I Charakterystyka wyrobu

1. Opis

Bluza służbowa o prostej konstrukcji z jednoczęściowym tyłem, przodami i dwuczęściowymi rękawami. Bluza zapinana na zamek błyskawiczny i system taśm samoszczepnych w krytym zapięciu. Tył bluzy wydłużony o 3,0 cm względem przodu. Po bokach rozporki. Na plecach bluza posiada fałdy zamocowane w górnym odcinku poniżej szwów barkowych i na odcinkach poniżej podkroju pach do dołu, tworzące na wysokości łopatek mieszki zwiększające swobodę ruchów użytkownika. Dół bluzy dwukrotnie podwinięty i przestębnowany. Elementem osłaniającym szyję jest kołnierz typu stójka, dwuwarstwowy z przodu zapinany na taśmę samoszczepną. Z tyłu od wewnątrz, w szew łączący stójkę z tyłem wszyty wieszaczek. Na przodach bluzy, na wysokości klatki piersiowej naszyte pod skosem kieszenie nakładane posiadające mieszki wzdłuż krawędzi bocznej (od strony boków bluzy). Nad kieszeniami naszyte patki, w górnej krawędzi z otworem na długopis, zapinane na kryte napy. Nad kieszenią lewego przodu naszyta taśma samoszczepna pętelka do mocowania oznaki stopnia, a nad kieszenią prawego przodu naszyta taśma samoszczepna pętelka do mocowania znaku imiennego. Elementy taśmy wykonane są z zaokrąglonymi narożnikami bez ostrych krawędzi na kształt identyfikatora imiennego. Na wysokości klatki piersiowej na obu przodach wykonane cięte pionowe otwory wlotowe kieszeni wewnętrznych, zapinanych na zamki błyskawiczne kryte dwustronnie listewkami. Worki kieszeni wewnętrznych doszywane do wewnętrznych części przodów. Na środkowej części tyłu na wysokości łopatek wykonano napis PAŃSTWOWA STRAŻ POŻARNA z charakterystyczną literą „Z” w kolorze czarnym matowym. Rękawy dwuczęściowe, doły rękawów proste, wykończone od spodu odszyciem. Dół rękawa z patką, służącą do regulacji obwodu rękawa, zapinaną na taśmę samoszczepną. Na wierzchnich częściach rękawów u góry, naszyte oznaki przynależności państwowej (flaga RP), poniżej oznaki naszyte kieszenie nakładane z mieszkiem w tylnej części i zamkiem z przodu kieszeni. Na lewej kieszeni rękawa naszyta oznaka rozpoznawcza Państwowej Straży Pożarnej. Na prawej kieszeni rękawa naszyty element taśmy samoszczepnej typu pętelka. Na rękawach, na wysokości łokcia naszyte wzmocnienia z tkaniny. Pod pachami bluzy, na rękawie i przodzie, wykonane otwory pełniące funkcję wentylacyjną (3 na przodzie i 3 na rękawie) o średnicy wewnętrznej nie mniejszej niż $\varnothing 3$ mm, średnica zewnętrzna obszycia otworu wentylacyjnego $8 \text{ mm} \pm 1 \text{ mm}$. Uchwyty wszystkich zamków bluzy służbowej wydłużone są elementem ze sznurka o długości 5,0 cm. Końcówki sznurka zabezpieczone są przed strzępieniem w sposób termiczny. Do każdej bluzy należy dołączyć komplet nap zapasowych w torebce strunowej załączonej wraz z etykietą jednostkową do bluzy.

2. Rysunki

Rysunek 2 Bluza służbowa - Przód



Rysunek 3 Bluza służbowa - tył



3. Wykaz materiałów zasadniczych i dodatków

Tabela 1

Lp.	Nazwa materiału	Charakterystyka materiału	Wymagania według :
1	Tkanina zasadnicza	Typu Rip-stop 50% bawełna, 50% poliester,	Tabela 2
2	Wkład klejowy	Włóknina z klejem 100% poliester w kolorze szarego melanzu, odporna na czyszczenie chemiczne i pranie wodne w 60°C, gramatura 42 g/m ² ± 5, ilość kleju 42 punkty / cm ² ± 5	specyfikacji technicznej producenta
3	Nici	Nici rdzeniowe poliestrowo-poliestrowe No 80 i minimalnej sile zrywającej 17 N, w kolorze tkaniny zasadniczej – do przesyć zewnętrznych i łączenia elementów	specyfikacji technicznej producenta
		Nici z poliestrowych włókien ciętych, No 120 i minimalnej sile zrywającej 8,2 N, w kolorze tkaniny zasadniczej – do przesyć obrzucających	
4	Taśma samoszczepna	Szerokość 25 mm, haczyk, w kolorze tkaniny zasadniczej,	punkt II.2.2 niniejszej dokumentacji / wzoru
		Szerokość 25 mm, pętka, w kolorze tkaniny zasadniczej,	
		Szerokość 50 mm, pętka, w kolorze tkaniny zasadniczej,	
		Szerokość 100 mm, pętka, w kolorze tkaniny zasadniczej,	
5	Napa komplet	Mosiężna, oksydowana bez niklu,	punkt II.2.1 niniejszej dokumentacji / wzoru
6	Zamek	Średniospiralny, nierozdzielny, w kolorze tkaniny zasadniczej,	wzoru
		Średniospiralny, rozdzielny, jednosuwakowy, w kolorze tkaniny zasadniczej	
7	Taśma	Taśma wieszakowa	wzoru
8	Przywieszka zamkowa	Zawieszki do zamków, sznurek pleciony	wzoru
9	Emblemat Państwowej Straży Pożarnej	Haftowany maszynowo	DTT - Emblemat PSP

10	Oznaka przynależności państwowej – naszywka z flagą RP	Haftowany maszynowo	DTT - Oznaka przynależności państwowej – flagą RP
11	Napis	PAŃSTWOWA STRAŻ POŻARNA w kolorze czarnym	punkt II.2.3 niniejszej dokumentacji / wzoru
12	Wszywka	Wszywka rozmiarowo informacyjna	punkt V.1 niniejszej dokumentacji
13	Etykiety	Papierowa - jednostkowa	punkt V.2 niniejszej dokumentacji
		Naklejka zbiorcza na opakowanie zbiorcze	punkt V.3 niniejszej dokumentacji
14	Zawieszka do etykiety	Sztyft plastikowy	wzoru
15	Torebka strunowa	Foliowa strunowa	wzoru
16	Worek foliowy	Worek foliowy z zakładką	specyfikacji technicznej producenta
17	Karton zbiorczy	Karton wykonany z tektury (min 5 warstwowej)	specyfikacji technicznej producenta

II Wymagania techniczne

1. Wymagania techniczne tkaniny zasadniczej

Tabola 2

Parametr	Jednostka miary		Wartość wskaźnika	Metoda badania wg.
Skład surowcowy przędzy	%	O	(CO50 PES50) ± 4	PN-P-01703: 1996
		W	(CO50 PES50) ± 4	PN-P-04847-10: 1993
Splot	Rip-stop na bazie splotu płóciennego ze zdwojoną 20 nitką osnowy i zdwojoną 11 nitką wątku			PN-P-01704:1992
Masa powierzchniowa	g/m ²		205 ± 15	PN-ISO 3801: 1993
Rodzaj wykończenia: apreturowanie wodoodporne i oleoodporne				
Siła zrywająca, nie mniej niż	N	O	1100	PN-EN ISO 13934-1: 2013

		W	600		
Wytrzymałość na rozdieranie, nie mniej niż	N	O	45	PN-EN ISO 13937-2: 2002	
		W	45		
Liczba nitok na 1 dm	[nitok/dm]	O	305 ± 15	PN-EN 1049-2: 2000	
		W	175 ± 15		
Zmiana wymiarów po I praniu, nie więcej niż	%	O	2	PN-EN ISO 6330: 2012 procedura 6N. suszenie w 60° C, lub przez rozwieszenie PN EN 5077: 2011	
		W			
Zmiana wymiarów po V praniu, nie więcej niż	%	O	3		
		W			
Pilling po 2h, nie mniej niż	Stopień		4	PN-EN ISO 12945-1: 2002	
Odporność na ścieranie przy 9kPa, nie mniej niż	Cykl		25000	PN EN ISO 12947-2: 2000	
Przepuszczalność powietrza, nie mniej niż	mm/s		140	PN-EN ISO 9237: 1998	
Zwilżanie powierzchniowe (spray test) (6NF+/E), nie mniej niż	stopień	w stanie nowym	5	PN-EN 24920: 1997	
Efekt oleofobowy, nie mniej niż	stopień	w stanie nowym	5	PN EN ISO 14419: 2010	
Odporność wybarwień na, nie mniej niż	Światło	stopień	Zmiana barwy	5	PN-EN ISO 105-B02: 2014
	Pranie temp. 60° C	stopień	Zmiana barwy	4	PN-EN ISO 105-C06: 2010 C1S
			Zabrudzenie bieli bawełny	4	
	Pot alkaliczny i kwaśny	stopień	Zmiana barwy	4	PN-EN ISO 105-E04: 2013
			Zabrudzenie bieli bawełny	4	
	Tarcie suche	stopień	Zabrudzenie bieli bawełny	4	PN-EN ISO 105-X12:2016
	Tarcie mokre	stopień	Zabrudzenie bieli bawełny	3	PN-EN ISO 105-X12:2016
	Rozpuszczalniki	stopień	Zmiana barwy	4	PN-EN ISO 105-X05: 1999
			Zabrudzenie bieli bawełny	4	
	Prasowanie na wilgotno	stopień	Zmiana barwy	5	PN-EN ISO 105-X11: 2000
			Zabrudzenie bieli bawełny	5	
	Kolor	<u>Piaskowy</u> Wartość współrzędnych barwy wg normy PN-EN ISO 105-J01: 2002; PN-EN ISO 105-J03:2009; Wartość CIELab: L=55,85; a=7,67; b=28,74; ΔE≤1,5			

2. Wymagania techniczne dodatków

2.1. Napy

Napa wykonana z mosiądzu, oksydowana bez niklu. Czteroelementowa składająca się z wierzchu, gniazda, słupka, i lejka. Wymiar wierzchu $\varnothing 13,8 \text{ mm} \pm 2 \text{ mm}$. Element wierzchu napy dostosowany do krytego zapięcia. Wyrób spełnia wymagania normy EN 71-1 dotyczące siły odrywania, jeżeli mocowanie jest zgodne ze specyfikacją producenta oraz Oeko-Tex® Standard 100 klasa produktów II i PN-ISO 1811-2:2001.

2.2. Taśma samoszczepna

Zestawienie wymagań dla taśmy samoszczepnej (haczykowa i pętlikowa)

Tabela 3. Zestawienie wymagań dla taśmy samoszczepnej (haczykowa i pętlikowa)

Parametr	Wartość wskaźnika	Wymagania i oznaczenia wg.
Skład:		
Materiał podstawowy: Poliamid	100%	- PN-P 01703: 1996
Powłoka: Poliuretan	100%	- specyfikacja techniczna producenta.
Konstrukcja materiału	Taśma tkana	- Wzoru

2.3. Napis

Napis **PAŃSTWOWA STRAŻ POŻARNA** z charakterystyczną literą „Z” wykonany z materiału typu flex naniesiony metodą termotransferową na tyle bluzy. Litery czarne matowe, na polu o wymiarach $317 \text{ mm} \times 100 \text{ mm} \pm 2 \text{ mm}$. Napis umieszczony w dwóch rzędach wypośrodkowany w pionie. Trwałość naniesionego napisu wymagana w procesie konserwacji: 10 cykli prania wodnego 60°C , 5 czyszczeń chemicznych proces łagodny.

- Wysokość litery: $38,9 \text{ mm} (+/-1 \text{ mm})$
- Szerokość litery: $10 \text{ mm} (+/-1 \text{ mm})$
- Długość napisu w górnym rzędzie: $258 \text{ mm} (+/-1 \text{ mm})$
- Długość napisu w dolnym rzędzie: $317 \text{ mm} (+/-1 \text{ mm})$
- Odległość między wierszami: $14,7 \text{ mm} (+/- 0,5 \text{ mm})$
- Krój czcionki: Impact

Rysunek 4 Wymiarowanie napisu Państwowa Straż Pożarna



2.4. Wizerunek oznaka przynależności państwowej – naszywka z flagą Rzeczypospolitej Polskiej

Rysunek 5 Oznaka przynależności państwowej – naszywka z flagą Rzeczypospolitej Polskiej



2.5. Wizerunek Emblemat Państwowej Straży Pożarnej

Rysunek 6 Emblemat Państwowej Straży Pożarnej



3. Zestawienie elementów składowych

Tabela 4 Elementy składowe

Rodzaj tkaniny	Wyszczególnienie	Ilość części
Tkanina zasadnicza	Przód	2
	Tył	1
	Rękaw - wierzch	2
	Rękaw - spód	2
	Wewnętrzna część przodu	2
	Stójka zewnętrzna	1

	Stójka wewnętrzna	1
	Odszycie przodu	2
	Worek kieszeni przodu	2
	Łata rękawa	2
	Kieszeń górna przodu	2
	Kieszeń rękawa	2
	Odszycie dołu rękawa	2
	Patka kieszeni przodu wierzch	2
	Patka kieszeni przodu spód	2
	Patka dołu rękawa	2
	Listewka kieszeni przodu	2
	Listewka kieszeni rękawa	2
	Razem	33
Wkład klejowy	Patka kieszeni przodu - wierzch i spód	4
	Listewka kieszeni przodu	2
	Patka dołu rękawa	2
	Razem	8

4. Rodzaje szwów i ściągów

Elementy bluzy łączone są za pomocą szycia, zgodnie z PN-P-84501:1983 Szwy – Klasyfikacja i oznaczenia, oraz ściągów wg PN-P-84502:1983 Ściąg – Klasyfikacja i oznaczenia przy czym:

Zalecane gęstości ściągów maszynowych:

- Stębnowych 35-40 ściągów/1dm,
- Overlockowych 40-50 ściągów/1dm,
- Ryglujących 100-120 ściągów/1dm,
- Dziurek odzieżowych 100-120 ściągów/1dm.

Niedopuszczalne jest wykonanie ściągów o nieprawidłowym przeplocie nici i naprężeniu nitki tworzących szew. Szwy na początku i końcu powinny być zamocowane przeszyciem wstecznym w celu zabezpieczenia przed pruciem.

5. Miejsce wykonania i odległość przeszycić stębnowych od krawędzi:

- Patki kieszeni przednich, krawędź przodu lewego i prawego, wlot kieszeni rękawa z zamkiem, przeszycie pojedyncze – odległość przeszycia od krawędzi – $6,0 \pm 1,0$ mm
- Szwy: boczne bluzy, wszycia rękawów, zszycia rękawów, barkowe, dół rękawów - stębnowanie podwójne – rozstaw stębnówek $6,4 \pm 1,0$ mm a odległość od brzegu pierwszej stębnówki $1,5 \pm 0,5$ mm

- Kieszenie przednie, kieszenie na rękawach, stójka, wzmocnienia rękawów, patka dołu rękawa, zaszywanie mieszków tyłu, kieszenie pionowe przodu – przeszycie pojedyncze - szerokość stębnówki $1,5 \pm 0,5$ mm
- Dół bluzy – szerokość stębnówki $25,0 \pm 1,0$ mm od brzegu
- Taśmy samoszczepne – pętka, haczyk – odległość stębnówki od brzegu $2,0 \div 2,5$ mm
- Flaga RP i emblemat PSP następowanie przy wewnętrznej krawędzi obszycia

6. Miejsce wykonania, ilość oraz wymiary przeszyci ryglowych:

- Kieszeń przodu (dotyczy łącznie obu kieszeni) 2 x 3 PR o długości $10,0 \pm 1,0$ mm
- Patka kieszeni przodu (dotyczy łącznie obu patek) 2 x 4 PR o długości $10,0 \pm 1,0$ mm
- Kieszeń rękawa (dotyczy łącznie obu kieszeni) 2 x 2 PR o długości $10,0 \pm 1,0$ mm, 2 x 2 PR o długości $14,0 \pm 1,0$ mm
- Patka dołu rękawa (dotyczy łącznie obu patek) 2 x 2 PR o długości $10,0 \pm 1,0$ mm
- Szew rękawa (dotyczy łącznie obu rękawów) 2 x 1 PR o długości $10,0 \pm 1,0$ mm
- Bok bluzy (zamocowanie rozporka – dotyczy łącznie obu boków) 2 x 1 PR o długości $10,0 \pm 1,0$ mm
- Tył bluzy (na końcach zakładki) 4 PR o długości $10,0 \pm 1,0$ mm
- Kieszeń pionowa przodu (dotyczy łącznie obu kieszeni) 2 x 2 PR o długości $14,0 \pm 1,0$ mm

7. Sztukowanie elementów

Nie dopuszcza się sztukowania elementów w wyrobie.

8. Wymagania odnośnie oznaczenia wielkości i wymiarów ciała

W celu dostosowania wyrobu do sylwetki ciała przyjmuje się jako wymiary kontrolne wzrost i obwód klatki piersiowej.

Zakresy i interwały dla wymiarów kontrolnych

Tabela 5 Zakresy i interwały dla wzrostów

Wymiary podstawowe	Wzrosty - Interwał 6 cm								
	158	164	170	176	182	188	194	200	206
Wzrost w cm	158	164	170	176	182	188	194	200	206
Zakres w cm	155	161	167	173	179	185	191	197	203
	-	-	-	-	-	-	-	-	-
	160	166	172	178	184	190	196	202	208

Tabela 6 Zakresy i interwały dla obwodu klatki piersiowej

Wymiary podstawowe	Obwód klatki piersiowej - interwał 4 cm

Obwód klatki piersiowej w cm	84	88	92	96	100	104
Zakres w cm	82	86	90	94	98	102
	85	89	93	97	101	105
Obwód klatki piersiowej w cm	108	112	116	120	124	128
Zakres w cm	106	110	114	118	122	126
	109	113	117	121	125	129

9. Tabela klasyfikacji wielkości

Tabela 7 Klasyfikacja wielkości rozmiaro-wzrostów

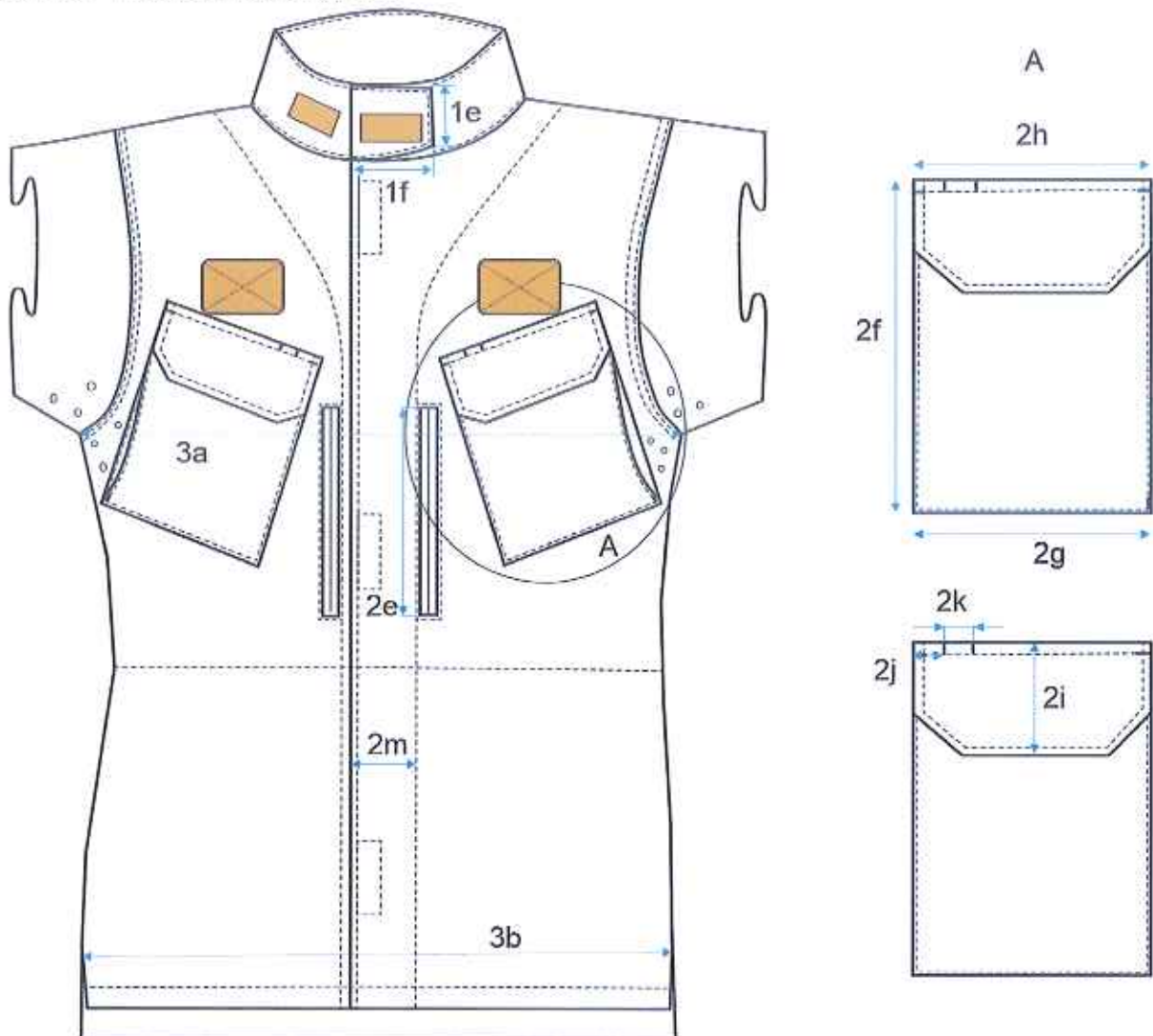
obwód klatki piersiowej		84	88	92	96	100	104	108	112	116	120	124	128
		82-85	86-89	90-93	94-97	98-101	102-105	106-109	110-113	114-117	118-121	122-125	126-129
wzrost	158												
	155-160	x	x	x	x	x	x						
	164												
	161-166	x	x	x	x	x	x	x	x				
	170												
	167-172	x	x	x	x	x	x	x	x	x	x	x	x
	176												
	173-178	x	x	x	x	x	x	x	x	x	x	x	x
	182												
	179-184	x	x	x	x	x	x	x	x	x	x	x	x
	188												
	185-190	x	x	x	x	x	x	x	x	x	x	x	x
	194												
	191-196	x	x	x	x	x	x	x	x	x	x	x	x
	200												
	197-202		x	x	x	x	x	x	x	x	x	x	x
206													
203-208		x	x	x	x	x	x	x	x	x	x	x	

Wykonanie wyrobu w rozmiarach wykraczających poza ujęte w powyższej tabeli oraz rozmiarach nietypowych musi być zgodne ze sztuką krawiecką, zasadami stopniowania, a także zapewniać

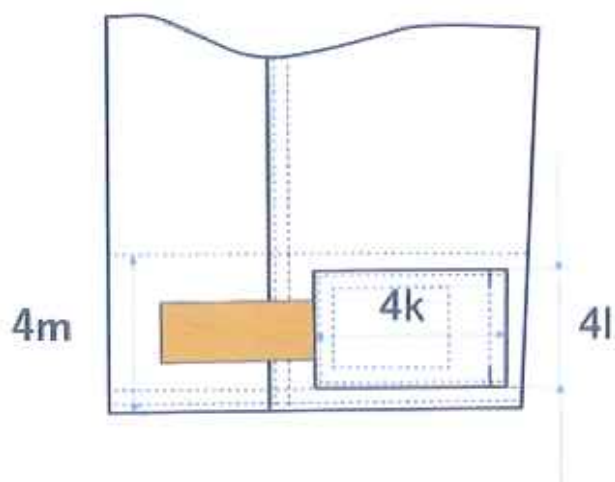
funkcjonalność, właściwe dopasowanie do użytkownika oraz estetykę. Zmiany te nie mogą negatywnie wpływać na walory użytkowe bluzy.

10. Wymiarowanie bluzy służbowej

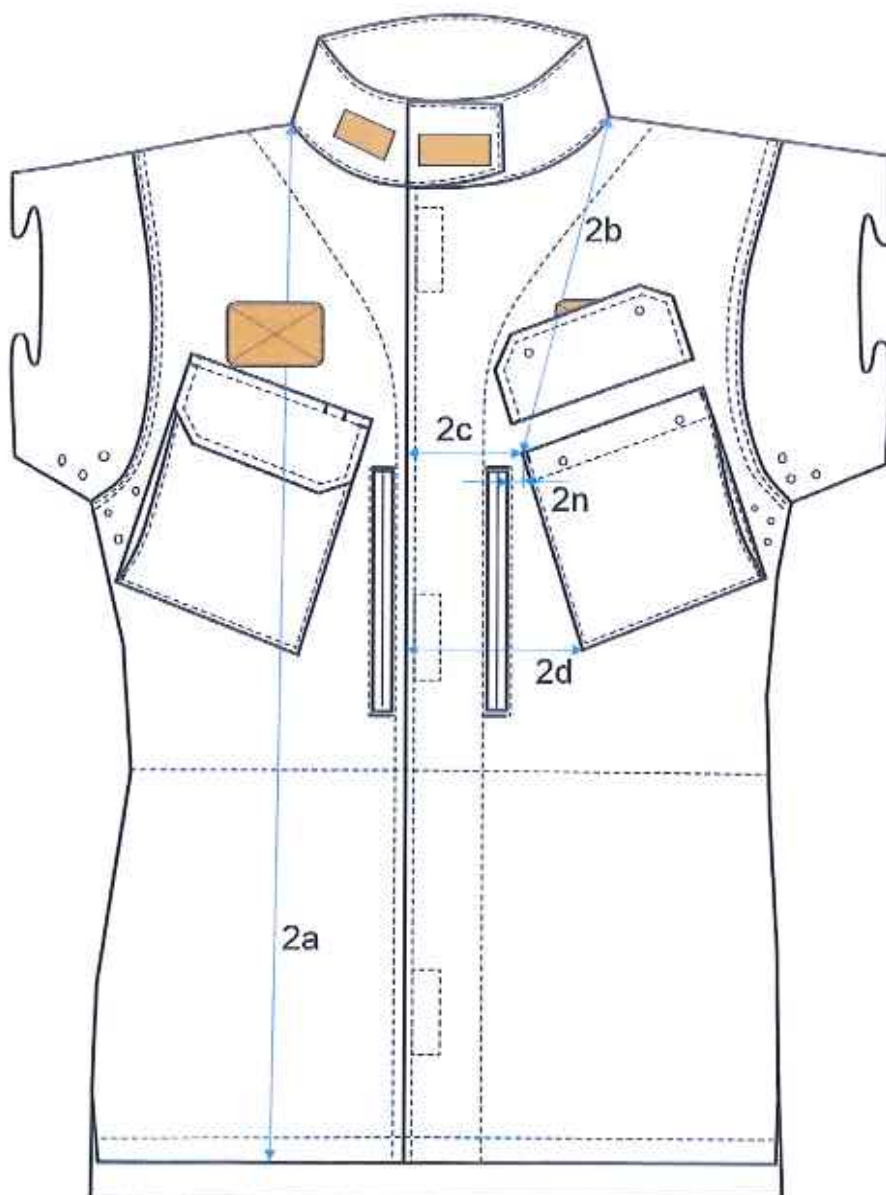
Rysunek 7. Przód oraz kieszenie przodu



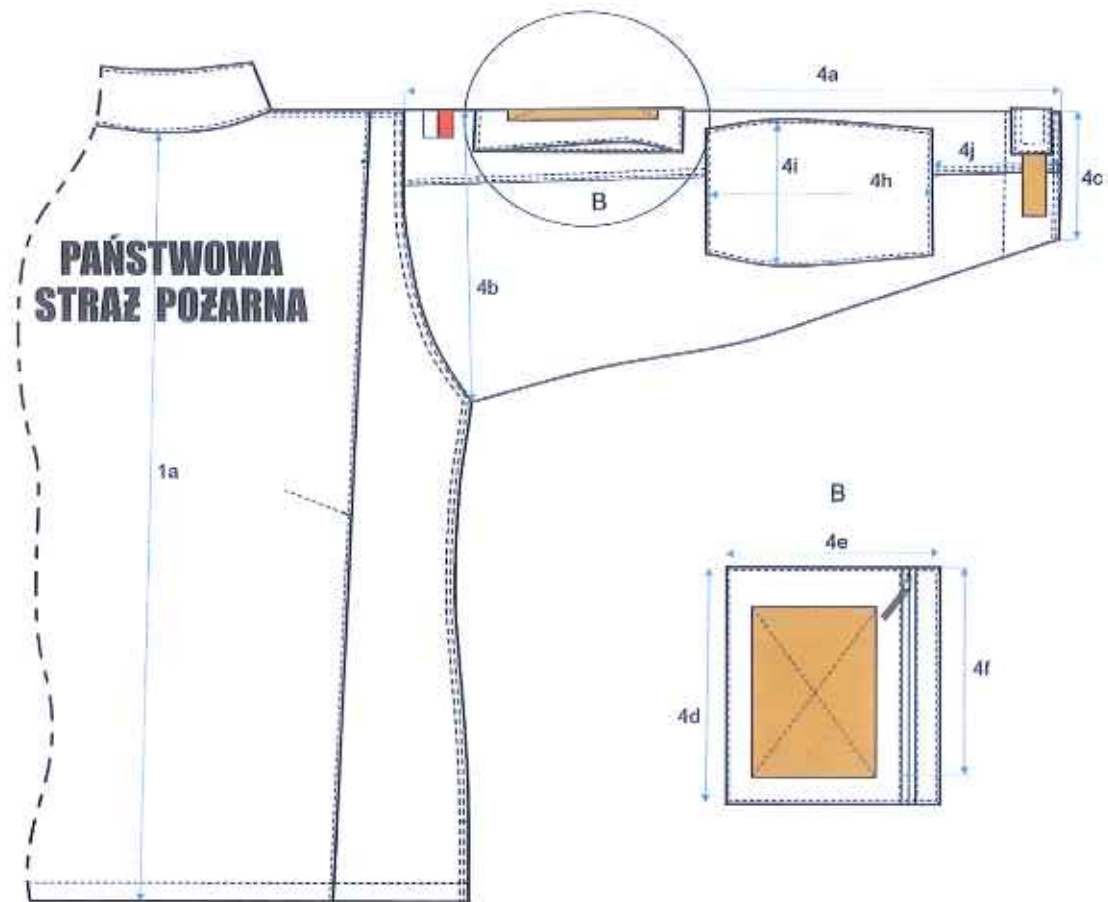
Rysunek 8 Regulator obwodu dołu rękawa wraz ze stępnówką dołu rękawa



Rysunek 9 Przód



Rysunek 10 Tył, rękaw, wzmocnienie rękawa i kieszeń rękawa



Rysunek 11 Tył



Tabela 8 Wymiary zmienne

Lp.	Nazwa wymiaru	Obwód klatki piersiowej	84						Tolerancja ± cm	
			Wzrost	158	164	170	176	182		188
TYŁ										
1a	Długość tyłu od wszycia stojki do krawędzi dołu		68,0	70,0	72,0	74,0	76,0	78,0	80,0	1,0
1b	Szerokość ramion		43,5						1,0	
PRZÓD										
2a	Długość przodu od szwu barkowego przy stojce do dołu przodu		66,2	68,2	70,2	72,2	74,2	76,2	78,2	1,0
2b	Odległość kieszeni przodu od szwu barkowego przy stojce do przodu kieszeni		21,6	22,0	22,4	22,8	23,2	23,6	24,0	0,5
2c	Odległość kieszeni przodu od krawędzi przodu górą		6,5						0,5	
2d	Odległość kieszeni przodu od krawędzi przodu dołem		11,2						0,5	
OBWODY										
3a	½ obwodu klatki piersiowej mierzone pod pachą		46,0						1,0	
3b	½ obwodu dołu bluzy		47,0						1,0	
-	Długość stojki mierzona w linii prostej po górnej krawędzi		54,6						1,0	
RĘKAWY										
4a	Długość rękawa od wszycia kuli do najniższego punktu		55,0	57,0	59,0	61,0	63,0	65,0	67,0	1,0
4b	Szerokość rękawa pod pachą mierzona w złożeniu		24,5						1,0	
4c	Szerokość rękawa u dołu mierzona w złożeniu		13,0						0,5	
4j	Odległość łaty łokciowej od dołu rękawa		9,5	10,5	11,5	12,5	13,5	14,5	15,5	0,5

Lp.	Nazwa wymiaru	Obwód klatki piersiowej										Tolerancja ± cm
		88										
		Wzrost										
		158	164	170	176	182	188	194	200	206		
TYŁ												
1a	Długość tyłu od wszycia stójki do krawędzi dołu	68,0	70,0	72,0	74,0	76,0	78,0	80,0	82,0	84,0	1,0	
1b	Szerokość ramion	44,5										1,0
PRZÓD												
2a	Długość przodu od szwu barkowego przy stojce do dołu przodu	66,4	68,4	70,4	72,4	74,4	76,4	78,4	80,4	82,4	1,0	
2b	Odległość kieszeni przodu od szwu barkowego przy stojce do przodu kieszeni	22,1	22,5	22,9	23,3	23,7	24,1	24,5	24,9	25,3	0,5	
2c	Odległość kieszeni przodu od krawędzi przodu górą	6,5										0,5
2d	Odległość kieszeni przodu od krawędzi przodu dołem	11,2										0,5
OBWODY												
3a	½ obwodu klatki piersiowej mierzone pod pachą	48,0										1,0
3b	½ obwodu dołu bluzy	49,0										1,0
-	Długość stójki mierzona w linii prostej po górnej krawędzi	55,7										1,0
RĘKAWY												
4a	Długość rękawa od wszycia kuli do najniższego punktu	55,0	57,0	59,0	61,0	63,0	65,0	67,0	69,0	71,0	1,0	
4b	Szerokość rękawa pod pachą mierzona w złożeniu	25,0										1,0
4c	Szerokość rękawa u dołu mierzona w złożeniu	13,6										0,5
4j	Odległość łaty łokciowej od dołu rękawa	9,5	10,5	11,5	12,5	13,5	14,5	15,5	16,5	17,5	0,5	

Lp.	Nazwa wymiaru	Obwód klatki piersiowej	92									Tolerancja ± cm
			Wzrost									
		158	164	170	176	182	188	194	200	206		
TYŁ												
1a	Długość tyłu od wszycia stójki do krawędzi dołu	68,0	70,0	72,0	74,0	76,0	78,0	80,0	82,0	84,0	1,0	
1b	Szerokość ramion	45,5									1,0	
PRZÓD												
2a	Długość przodu od szwu barkowego przy stojce do dołu przodu	66,6	68,6	70,6	72,6	74,6	76,6	78,6	80,6	82,6	1,0	
2b	Odległość kieszeni przodu od szwu barkowego przy stojce do przodu kieszeni	22,6	23,0	23,4	23,8	24,2	24,6	25,0	25,4	25,8	0,5	
2c	Odległość kieszeni przodu od krawędzi przodu górą	6,8									0,5	
2d	Odległość kieszeni przodu od krawędzi przodu dołem	11,6									0,5	
OBWODY												
3a	½ obwodu klatki piersiowej mierzone pod pachą	50,0									1,0	
3b	½ obwodu dołu bluzy	51,0									1,0	
-	Długość stójki mierzona w linii prostej po górnej krawędzi	56,8									1,0	
RĘKAWY												
4a	Długość rękawa od wszycia kuli do najniższego punktu	55,0	57,0	59,0	61,0	63,0	65,0	67,0	69,0	71,0	1,0	
4b	Szerokość rękawa pod pachą mierzona w złożeniu	25,5									1,0	
4c	Szerokość rękawa u dołu mierzona w złożeniu	13,9									0,5	
4j	Odległość łaty łokciowej od dołu rękawa	9,5	10,5	11,5	12,5	13,5	14,5	15,5	16,5	17,5	0,5	

Lp.	Nazwa wymiaru	Obwód klatki piersiowej										Tolerancja ± cm	
		96											
		TYŁ											
		PRZÓD											
		REKAWY											
	Obwód klatki piersiowej	158	164	170	176	182	188	194	200	206			
	Wzrost												
1a	Długość tyłu od wszycia stójki do krawędzi dołu	68,0	70,0	72,0	74,0	76,0	78,0	80,0	82,0	84,0	1,0		
1b	Szerokość ramion	46,5										1,0	
2a	Długość przodu od szwu barkowego przy stojce do dołu przodu	66,8	68,8	70,8	72,8	74,8	76,8	78,8	80,8	82,8	1,0		
2b	Odległość kieszeni przodu od szwu barkowego przy stojce do przodu kieszeni	22,3	22,7	23,1	23,5	23,9	24,3	24,7	25,1	25,5	0,5		
2c	Odległość kieszeni przodu od krawędzi przodu górą	6,8										0,5	
2d	Odległość kieszeni przodu od krawędzi przodu dołem	11,6										0,5	
OBWODY													
3a	½ obwodu klatki piersiowej mierzone pod pachą	52,0										1,0	
3b	½ obwodu dołu bluzy	53,0										1,0	
-	Długość stójki mierzona w linii prostej po górnej krawędzi	57,9										1,0	
REKAWY													
4a	Długość rękawa od wszycia kuli do najniższego punktu	55,0	57,0	59,0	61,0	63,0	65,0	67,0	69,0	71,0	1,0		
4b	Szerokość rękawa pod pachą mierzona w złożeniu	26,0										1,0	
4c	Szerokość rękawa u dołu mierzona w złożeniu	14,2										0,5	
4j	Odległość łąty łokciowej od dołu rękawa	9,5	10,5	11,5	12,5	13,5	14,5	15,5	16,5	17,5	0,5		

Lp.	Nazwa wymiaru	Obwód klatki piersiowej										Tolerancja ± cm	
		100											
		158	164	170	176	182	188	194	200	206			
		TYŁ											
1a	Długość tyłu od wszycia stojki do krawędzi dołu	68,0	70,0	72,0	74,0	76,0	78,0	80,0	82,0	84,0	1,0		
1b	Szerokość ramion	47,5										1,0	
		PRZÓD											
2a	Długość przodu od szwu barkowego przy stojce do dołu przodu	67,0	69,0	71,0	73,0	75,0	77,0	79,0	81,0	83,0	1,0		
2b	Odległość kieszeni przodu od szwu barkowego przy stojce do przodu kieszeni	22,8	23,2	23,6	24,0	24,4	24,8	25,2	25,6	26,0	0,5		
2c	Odległość kieszeni przodu od krawędzi przodu górą	7,2										0,5	
2d	Odległość kieszeni przodu od krawędzi przodu dołem	12,0										0,5	
		OBWODY											
3a	½ obwodu klatki piersiowej mierzone pod pachą	54,0										1,0	
3b	½ obwodu dołu bluzy	55,0										1,0	
-	Długość stojki mierzona w linii prostej po górnej krawędzi	59,0										1,0	
		RĘKAWY											
4a	Długość rękawa od wszycia kuli do najniższego punktu	55,0	57,0	59,0	61,0	63,0	65,0	67,0	69,0	71,0	1,0		
4b	Szerokość rękawa pod pachą mierzona w złożeniu	26,5										1,0	
4c	Szerokość rękawa u dołu mierzona w złożeniu	14,5										0,5	
4j	Odległość łaty fukciowej od dołu rękawa	9,5	10,5	11,5	12,5	13,5	14,5	15,5	16,5	17,5	0,5		

Lp.	Nazwa wymiaru	Obwód klatki piersiowej	104										Tolerancja ± cm
			Wzrost	158	164	170	176	182	188	194	200	206	
TYŁ													
1a	Długość tyłu od wszycia stójki do krawędzi dołu		68,0	70,0	72,0	74,0	76,0	78,0	80,0	82,0	84,0	1,0	
1b	Szerokość ramion		48,5										1,0
PRZÓD													
2a	Długość przodu od szwu barkowego przy stojce do dołu przodu		67,2	69,2	71,2	73,0	75,2	77,2	79,2	81,0	83,2	1,0	
2b	Odległość kieszeni przodu od szwu barkowego przy stojce do przodu kieszeni		23,3	23,7	24,1	24,5	24,9	25,3	25,7	26,1	26,5	0,5	
2c	Odległość kieszeni przodu od krawędzi przodu górą		7,6										0,5
2d	Odległość kieszeni przodu od krawędzi przodu dołem		12,5										0,5
OBWODY													
3a	½ obwodu klatki piersiowej mierzone pod pachą		56,0										1,0
3b	½ obwodu dołu bluzy		57,0										1,0
-	Długość stójki mierzona w linii prostej po górnej krawędzi		60,1										1,0
RĘKAWY													
4a	Długość rękawa od wszycia kuli do najniższego punktu		55,0	57,0	59,0	61,0	63,0	65,0	67,0	69,0	71,0	1,0	
4b	Szerokość rękawa pod pachą mierzona w złożeniu		27,0										1,0
4c	Szerokość rękawa u dołu mierzona w złożeniu		14,8										0,5
4j	Odległość łaty łokciowej od dołu rękawa		9,5	10,5	11,5	12,5	13,5	14,5	15,5	16,5	17,5	0,5	

Lp.	Nazwa wymiaru	Obwód klatki piersiowej	108							Tolerancja ± cm	
			164	170	176	182	188	194	200		206
TYŁ											
1a	Długość tyłu od wszycia stójki do krawędzi dołu		70,0	72,0	74,0	76,0	78,0	80,0	82,0	84,0	1,0
1b	Szerokość ramion		49,5							1,0	
PRZÓD											
2a	Długość przodu od szwu barkowego przy stojce do dołu przodu		69,4	71,4	73,4	75,4	77,4	79,4	81,4	83,4	1,0
2b	Odległość kieszeni przodu od szwu barkowego przy stojce do przodu kieszeni		24,2	24,6	25,0	25,4	25,8	26,2	26,6	27,0	0,5
2c	Odległość kieszeni przodu od krawędzi przodu górą		8,0							0,5	
2d	Odległość kieszeni przodu od krawędzi przodu dołem		12,9							0,5	
OBWODY											
3a	½ obwodu klatki piersiowej mierzone pod pachą		58,0							1,0	
3b	½ obwodu dołu bluzy		59,0							1,0	
-	Długość stójki mierzona w linii prostej po górnej krawędzi		61,2							1,0	
RĘKAWY											
4a	Długość rękawa od wszycia kuli do najniższego punktu		57,0	59,0	61,0	63,0	65,0	67,0	69,0	71,0	1,0
4b	Szerokość rękawa pod pachą mierzona w złożeniu		27,5							1,0	
4c	Szerokość rękawa u dołu mierzona w złożeniu		15,1							0,5	
4j	Odległość łaty łokciowej od dołu rękawa		10,5	11,5	12,5	13,5	14,5	15,5	16,5	17,5	0,5

Lp.	Nazwa wymiaru	Obwód klatki piersiowej	112								Tolerancja ± cm
			164	170	176	182	188	194	200	206	
		Wzrost	164	170	176	182	188	194	200	206	
			TYŁ								
1a	Długość tyłu od wszytka stojki do krawędzi dołu		70,0	72,0	74,0	76,0	78,0	80,0	82,0	84,0	1,0
1b	Szerokość ramion		50,5								1,0
			PRZÓD								
2a	Długość przodu od szwu barkowego przy stojce do dołu przodu		69,6	71,6	73,6	75,6	77,6	79,6	81,6	83,6	1,0
2b	Odległość kieszeni przodu od szwu barkowego przy stojce do przodu kieszeni		24,7	25,1	25,5	25,9	26,3	26,7	27,1	27,5	0,5
2c	Odległość kieszeni przodu od krawędzi przodu górą		8,4								0,5
2d	Odległość kieszeni przodu od krawędzi przodu dołem		13,3								0,5
			OBWODY								
3a	½ obwodu klatki piersiowej mierzone pod pachą		60,0								1,0
3b	½ obwodu dołu bluzy		61,0								1,0
-	Długość stojki mierzona w linii prostej po górnej krawędzi		62,3								1,0
			RĘKAWY								
4a	Długość rękawa od wszytka kuli do najniższego punktu		57,0	59,0	61,0	63,0	65,0	67,0	69,0	71,0	1,0
4b	Szerokość rękawa pod pachą mierzona w złożeniu		28,0								1,0
4c	Szerokość rękawa u dołu mierzona w złożeniu		15,4								0,5
4j	Odległość tały łokciowej od dołu rękawa		10,5	11,5	12,5	13,5	14,5	15,5	16,5	17,5	0,5

Lp.	Nazwa wymiaru	Obwód klatki piersiowej	116								Tolerancja ± cm
			Wzrost								
			164	170	176	182	188	194	200	206	
TYŁ											
1a	Długość tyłu od wszycia stójki do krawędzi dołu		70,0	72,0	74,0	76,0	78,0	80,0	82,0	84,0	1,0
1b	Szerokość ramion		51,5								1,0
PRZÓD											
2a	Długość przodu od szwu barkowego przy stojce do dołu przodu		69,8	71,8	73,8	75,8	77,8	79,8	81,8	83,8	1,0
2b	Odległość kieszeni przodu od szwu barkowego przy stojce do przodu kieszeni		25,2	25,6	26,0	26,4	26,8	27,2	27,6	28,0	0,5
2c	Odległość kieszeni przodu od krawędzi przodu górą		8,8								0,5
2d	Odległość kieszeni przodu od krawędzi przodu dołem		13,7								0,5
OBWODY											
3a	½ obwodu klatki piersiowej mierzone pod pachą		62,0								1,0
3b	½ obwodu dołu bluzy		63,0								1,0
-	Długość stójki mierzona w linii prostej po górnej krawędzi		63,4								1,0
RĘKAWY											
4a	Długość rękawa od wszycia kuli do najniższego punktu		57,0	59,0	61,0	63,0	65,0	67,0	69,0	71,0	1,0
4b	Szerokość rękawa pod pachą mierzona w złożeniu		28,5								1,0
4c	Szerokość rękawa u dołu mierzona w złożeniu		15,7								0,5
4j	Odległość łaty łokciowej od dołu rękawa		10,5	11,5	12,5	13,5	14,5	15,5	16,5	17,5	0,5

Lp.	Nazwa wymiaru	Obwód klatki piersiowej						Tolerancja ± cm	
		120							
		Wzrost							
		170	176	182	188	194	200	206	
TYŁ									
1a	Długość tyłu od wszycia stójki do krawędzi dołu	72,0	74,0	76,0	78,0	80,0	82,0	84,0	1,0
1b	Szerokość ramion	52,5						1,0	
PRZÓD									
2a	Długość przodu od szwu barkowego przy stojce do dołu przodu	72,0	74,0	76,0	78,0	80,0	82,0	84,0	1,0
2b	Odległość kieszeni przodu od szwu barkowego przy stojce do przodu kieszeni	26,1	26,5	26,9	27,3	27,7	28,1	28,5	0,5
2c	Odległość kieszeni przodu od krawędzi przodu górą	9,2						0,5	
2d	Odległość kieszeni przodu od krawędzi przodu dołem	14,1						0,5	
OBWODY									
3a	½ obwodu klatki piersiowej mierzone pod pachą	64,0						1,0	
3b	½ obwodu dołu bluzy	65,0						1,0	
-	Długość stójki mierzona w linii prostej po górnej krawędzi	64,5						1,0	
REKAWY									
4a	Długość rękawa od wszycia kuli do najniższego punktu	59,0	61,0	63,0	65,0	67,0	69,0	71,0	1,0
4b	Szerokość rękawa pod pachą mierzona w złożeniu	29,0						1,0	
4c	Szerokość rękawa u dołu mierzona w złożeniu	16,0						0,5	
4j	Odległość łaty łokciowej od dołu rękawa	11,5	12,5	13,5	14,5	15,5	16,5	17,5	0,5

Lp.	Nazwa wymiaru	Obwód klatki piersiowej	124						Tolerancja ± cm	
			Wzrost	170	176	182	188	194		200
TYŁ										
1a	Długość tyłu od wszycia stójki do krawędzi dołu		72,0	74,0	76,0	78,0	80,0	82,0	84,0	1,0
1b	Szerokość ramion		53,5						1,0	
PRZÓD										
2a	Długość przodu od szwu barkowego przy stojce do dołu przodu		72,2	74,2	76,2	78,2	80,2	82,2	84,2	1,0
2b	Odległość kieszeni przodu od szwu barkowego przy stojce do przodu kieszeni		26,6	27,0	27,4	27,8	28,2	28,6	29,0	0,5
2c	Odległość kieszeni przodu od krawędzi przodu górą		9,6						0,5	
2d	Odległość kieszeni przodu od krawędzi przodu dołem		14,5						0,5	
OBWODY										
3a	½ obwodu klatki piersiowej mierzone pod pachą		66,0						1,0	
3b	½ obwodu dołu bluzy		67,0						1,0	
-	Długość stójki mierzona w linii prostej po górnej krawędzi		65,6						1,0	
RĘKAWY										
4a	Długość rękawa od wszycia kuli do najniższego punktu		59,0	61,0	63,0	65,0	67,0	69,0	71,0	1,0
4b	Szerokość rękawa pod pachą mierzona w złożeniu		29,5						1,0	
4c	Szerokość rękawa u dołu mierzona w złożeniu		16,3						0,5	
4j	Odległość łaty łokciowej od dołu rękawa		11,5	12,5	13,5	14,5	15,5	16,5	17,5	0,5

Lp.	Nazwa wymiaru	Obwód klatki piersiowej	128					Tolerancja ± cm		
			170	176	182	188	194		200	206
TYŁ										
1a	Długość tyłu od wszycia stojki do krawędzi dołu		72,0	74,0	76,0	78,0	80,0	82,0	84,0	1,0
1b	Szerokość ramion		54,5							1,0
PRZÓD										
2a	Długość przodu od szwu barkowego przy stojce do dołu przodu		72,4	74,4	76,4	78,4	80,4	81,4	84,4	1,0
2b	Odległość kieszeni przodu od szwu barkowego przy stojce do przodu kieszeni		27,1	27,5	27,9	28,3	28,7	29,1	29,5	0,5
2c	Odległość kieszeni przodu od krawędzi przodu górą		10,0							0,5
2d	Odległość kieszeni przodu od krawędzi przodu dołem		14,9							0,5
OBWODY										
3a	½ obwodu klatki piersiowej mierzone pod pachą		68,0							1,0
3b	½ obwodu dołu bluzy		69,0							1,0
-	Długość stojki mierzona w linii prostej po górnej krawędzi		66,7							1,0
RĘKAWY										
4a	Długość rękawa od wszycia kuli do najniższego punktu		59,0	61,0	63,0	65,0	67,0	69,0	71,0	1,0
4b	Szerokość rękawa pod pachą mierzona w złożeniu		30,0							1,0
4c	Szerokość rękawa u dołu mierzona w złożeniu		16,6							0,5
4j	Odległość łaty łokciowej od dołu rękawa		11,5	12,5	13,5	14,5	15,5	16,5	17,5	0,5

Tabela 9 Wymiary stałe i pomocnicze

L.p.	Wyszczególnienie	Wymiary cm	Tolerancja ± cm	
1c	Wysokość stójki po środku tyłu	7,0	0,5	
1d	Odległość napisu PAŃSTWOWA STRAZ POZARNA od wszycia stójki dla wzrostów:	158 - 164 170 - 188 194 i większe	11,0 12,0 13,0	0,5
1e	Wysokość stójki przy krawędzi przodu	5,0	0,5	
1f	Długość zapinki stójki od krawędzi przodu	9,5	0,5	
-	Długość zaszywania mieszka tyłu od góry	3,5	0,5	
-	Głębokość mieszka tyłu	4,0	0,2	
2e	Długość kieszeni ciętej przodu	16,0	0,5	
2f	Wysokość kieszeni przodu wraz z patką dla rozmiarów:	92 i mniejsze 96 i większe	17,0 18,0	0,5
2g	Szerokość kieszeni przodu dla rozmiarów:	84 - 88 92 96 - 104 108 i większe	13,0 14,0 15,0 16,0	0,5
2h	Długość patki kieszeni przodu (na linii przyszywania) dla rozmiarów:	84 - 88 92 96 - 104 108 i większe	13,5 14,5 15,5 16,5	0,5
2i	Wysokość patki kieszeni przodu	6,0	0,5	
2j	Odległość otworu na długopis od krawędzi patki	3,0	0,2	
2k	Długość otworu na długopis	3,0	0,2	
2m	Szerokość stebnowki przodu dla rozmiarów:	92 i mniejsze 96 i większe	4,5 5,5	0,5
2n	Odległość kieszeni pionowej od kieszeni przodu	1,0	0,3	
-	Odległość naszywania patki od górnej krawędzi łąty kieszeni przodu	2,0	0,2	
-	Głębokość mieszkań kieszeni przodu i rękawa	2,0	0,2	
-	Odległość dolnej krawędzi zamka przodu (wpięcie) od dolnej krawędzi bluzy	7,0	0,5	
4d	Wysokość kieszeni rękawa	16,0	0,5	
4e	Szerokość kieszeni rękawa	14,0	0,5	
4f	Długość otworu kieszeni rękawa	13,0	0,5	
4g	Odległość górnej krawędzi łąty kieszeni od wszycia rękawa	8,5	0,5	
4h	Wysokość łąty łokciowej (przez środek) dla wzrostów:	158 - 164 170 i większe	21,0 23,0	0,5

L.p.	Wyszczególnienie	Wymiary cm	Tolerancja ± cm
4i	Szerokość łaty łokciowej w najszerszym miejscu	16,5	0,5
4k	Długość patki dołu rękawa	11,0	0,5
4l	Szerokość patki dołu rękawa	3,5	0,2
4m	Szerokość stębnówki dołu rękawa	6,0	0,3
-	Odległość naszycia Oznaki Przynależności Państwowej (Flaga RP) od wszycia rękawa	3,0	0,5
-	Odległość naszycia patki dołu rękawa od szwa wewnętrznego	8,0	0,5
-	Długość rozporka boku mierzone do rygła od dolnej krawędzi tyłu	6,5	0,5
-	Taśma samoszczepna haczykowa naszyta na patkę dołu rękawa	2,5 x 6,0	0,2
-	Taśma samoszczepna pętelkowa – dół rękawa	2,5 x 14,0	0,2
-	Taśma samoszczepna pętelkowa naszyta nad patką kieszeni przodu lewego i prawego	5,0 x 8,5	0,2
-	Taśma samoszczepna pętelkowa naszyta na środku kieszeni prawego rękawa	12,0 x 8,5	0,2

III Wymagania użytkowe

Bluza służbowa powinna być wykonana za pomocą technologii, która będzie gwarantowała jej wysokie parametry użytkowe. W szczególności wyrób nie powinien powodować miejscowych ucisków, otarć oraz podrażnień skóry użytkownika. Wszystkie surowce i dodatki wykorzystywane do konfekcjonowania wyrobu nie powinny zawierać substancji uznanych za szkodliwe dla zdrowia.

IV Wymagania jakościowe

Dopuszcza się jedynie wyroby wykonane w pierwszym gatunku. Warunki odbioru, sposób odbioru, sposób pobierania próbek do badań oraz ocenę wyników badań realizować według PN-P-84506:1983 Wyroby konfekcyjne – Badania odbiorcze. Błędy ustala się metodą organoleptyczną, na wyrobie swobodnie rozłożonym lub zawieszonym na wieszaku, w świetle odbitym. Błędy dostrzegalne z odległości jednego metra uznaje się za niedopuszczalne

1. Niedopuszczalne błędy tkaninowe

- Zabrudzenia wielonitkowe
- Plamy nietłuste i otoczki po spraniu plam
- Mało widoczne i widoczne pasy (tzw. pomieszanie)
- Nieprawidłowy przeplot
- Zmehacenie

- Zaciągnięcia nitki
- Załamki
- Nierównomierność barwy

2. Niedopuszczalne błędy konfekcyjne

- skrzywienie stębnówek,
- zniekształcenia i skrzywienia poszczególnych elementów
- niedoszycie, nieprawidłowe szwy lub ścięgi
- nieprawidłowo rozmieszczone elementy taśmy samoszczepnej
- nieprawidłowo wgrzany napis PAŃSTWOWA STRAZ POŻARNA

3. Wymagania dotyczące bezpieczeństwa użytkowania

Konstrukcja wyrobu powinna zapewnić komfort użytkowania. Nie powinny powodować ucisków i otarć ciała oraz nie powinny krępować ruchów. Elementy, które bezpośrednio dotykają ciała powinny być pozbawione szorstkich, ostrych brzegów i elementów wystających, które mogą powodować podrażnienia.

Wyrób powinien być wykonany z materiałów i dodatków spełniających wymagania Rozporządzenia (WE) nr 1907/2006 Parlamentu Europejskiego i Rady z dnia 18 grudnia 2006r. w sprawie rejestracji, oceny, udzielania zezwoleń i stosownych ograniczeń w zakresie chemikaliów (REACH) i utworzenia Europejskiej Agencji Chemikaliów, zmieniającego Dyrektywę 1999/45/WE oraz uchylającego Rozporządzenie Rady (EWG) nr 793/93 i Rozporządzenie Komisji (WE) nr 1488/94, jak również Dyrektywę Rady 76/769/EWG i Dyrektywy Komisji 91/155/EWG, 93/67/EWG, 93/105/WE i 2000/21/WE (Dz.Urz.UE z 2006r. Nr L396, s 1 z późniejszymi zmianami).

Tabela 10 Wymagania i metodyki dotyczące wybranych parametrów bezpieczeństwa użytkowania

L.p.	Parametr	Jednostka	Wartość	Metodyka badań
1	Zawartość amin aromatycznych, nie więcej niż	mg/kg	30	PN-EN 14362-1:2012 PN-EN 14362-3:2012
2	Zawartość formaldehydu, nie więcej niż	mg/kg	75	PN-EN ISO 14184-1:2011
3	Odczyn pH	-	4,5-7,5	PN-EN ISO 3071:2007

Uwaga: spełnianie wymagań wymienionych w tabeli musi być udokumentowane raportami z badań wykonanymi w akredytowanym laboratorium. Uznaje się również, że wyrób spełnia wymagania

dotyczące bezpieczeństwa, jeżeli posiada aktualną autoryzację (certyfikat) do posługiwania się znakiem OEKO-TEX, zgodnie z normą OEKO-TEX Standard 100 (klasa produktów II).

4. Wymagania użytkowe dla wyrobów gotowych

Z każdej nowej dostawy (partii) wyrobu gotowego należy pobrać wyroby, które podlegają ocenie i badaniom w akredytowanym laboratorium badawczym w zakresie:

Badania należy przeprowadzić na wyrobach poddanych zabiegowi konserwacji, tj. po:

- 10 cyklach pralniczych w temperaturze 60°C i suszeniu przez rozwieszenie, wykonanych zgodnie z normą PN-EN ISO 6330:2012
- 5 czyszczeń chemicznych (proces łagodny) wykonanych zgodnie z normą PN-EN ISO 3175-2:2010

Badania należy przeprowadzić w zakresie:

- zmian różnicy barwy tkaniny, pomiaru wartości współrzędnych barwy dokonać zgodnie z normą PN-EN ISO 105-J01:2002. Dopuszczalna maksymalna wielkość różnicy barwy, obliczona wg normy PN-EN ISO 105-J03:2009 w stosunku do wartości współrzędnych barwy wzorca zawartych w dokumentacji powinna wynosić, nie więcej niż $\Delta E^*_{ab} \leq 2,5$
- trwałości naniesionego napisu **PAŃSTWOWA STRAZ POZARNA**
- stabilności kształtu (wymiary wg Tabela 8, Tabela 9)

5. Dokumenty potwierdzające spełnienie wymagań dokumentacji

Aby spełnić wymagania niniejszej dokumentacji należy, przedstawić:

- Aktualne wyniki badań wykonane przez akredytowane laboratorium badawcze, potwierdzające spełnienie wymagań dla tkaniny zasadniczej zawartych w Tabeli 2;
- Aktualne wyniki badań wykonane przez akredytowane laboratorium badawcze, potwierdzające spełnienie wybranych parametrów bezpieczeństwa użytkowania Tabela 10 lub równoważne certyfikaty dla tkaniny zasadniczej i nici;
- Aktualne poświadczenia jakościowe (karty charakterystyki lub specyfikacje techniczne producenta) zgodności wymagań technicznych dla surowców ujętych w Tabeli 1 (wkład klejowy, nici, napis);
- Dla każdej nowej umowy na wyroby gotowe należy przedstawić wyniki badań zgodnie z pkt. IV.4.;
- Deklarację wykonawcy dotyczącą przeprowadzonej klasyfikacji jakości i 100% kontroli końcowej wyrobów;
- Gwarancja wykonawcy pkt. VI;

Przedstawione wyniki badań oraz poświadczenia producenta uznaje się za aktualne jeżeli data ich wykonania nie przekracza 12 miesięcy.

UWAGA: w przypadku zastąpienia lub wycofania norm przywołanych w Dokumentacji Techniczno-Technologicznej, dopuszcza się stosowanie dokumentów normatywnych je zastępujących.

V Cechowanie, znakowanie, pakowanie, przechowywanie, transport

1. Wszywka

Wszywka rozmiarowo - informacyjna umieszczona w lewym szwie bocznym na wysokości talii zawierająca:

- nazwę i adres wykonawcy (producenta),
- nazwę wyrobu,
- wielkość wyrobu,
- skład surowcowy tkaniny zasadniczej,
- jakość wyrobu (słownie)
- sposób konserwacji,
- datę produkcji,
- znak kontroli jakości.

Oznaczenia sposobu konserwacji zgodne z PN-EN ISO 3758:2012 wg poniższego schematu



Maksymalna temperatura prania 60° C - proces normalny



Nie stosować bielenia / bez bielenia



Dopuszczalne suszenie w suszarce bębnowej



Prasowanie w maksymalnej temperaturze dolnej płyty 110° C, stosować płótno ochronne lub stosować żelazko elektryczno -parowe z wykładziną teflonową.



Profesjonalne chemiczne czyszczenie w tetrachloroetylenie i wszystkich rozpuszczalnikach - proces łagodny

Na wszywce umieszczony napis :

„Nie dopuszcza się prasowania napisu Państwowa Straż Pożarna”

„Prac odwrócone na lewą stronę”

Cechy i oznaczenia zawarte na wszywkach powinny być czytelne i wykonane niespialnym tuszem, w technologii zapewniającej ich czytelność przy codziennym użytkowaniu i okresowych zabiegach konserwacyjnych przez okres minimum 2 lata.

2. Etykieta jednostkowa

Etykieta jednostkowa – należy mocować w bluzie za pomocą sztyftu plastikowego, około 3,0 mm od krawędzi przodu lewego na linii wszycia stójki zawierająca następujące informacje:

- nazwę i adres wykonawcy (producenta),
- nazwę wyrobu,
- wielkość wyrobu,
- skład surowcowy tkaniny zasadniczej,
- jakość wyrobu (słownie)
- sposób konserwacji
- datę produkcji (m-c i rok),

3. Etykieta zbiorcza

Etykieta zbiorcza – naklejka – naklejona na karton zawierająca następujące informacje:

- nazwa i adres wykonawcy (producenta),
- nazwę wyrobu,
- wielkość wyrobu,
- skład surowcowy tkaniny zasadniczej,
- jakość wyrobu (słownie)
- ilość sztuk w opakowaniu zbiorczym,
- datę produkcji (m-c i rok),

4. Pakowanie

Bluzę należy złożyć rękawami wzdłuż do środka pleców następnie złożyć na połowę. Pojedynczy wyrób należy zapakować w worek foliowy. Pakować po 10 szt. jednego rozmiaru do kartonu zbiorczego który należy zakleić taśmą i nakleić etykietę zbiorczą na węższy bok kartonu. Dopuszcza się pakowanie mniejszej ilości sztuk oraz różnych rozmiarów z odpowiednim opisem na etykiecie zbiorczej.

Na wniosek wykonawcy zamawiający może zmienić sposób pakowania.

5. Przechowywanie

Bluzę należy przechowywać w pomieszczeniach suchych, przewiewnych, nienasłonecznionych, pozbawionych obcych zapachów, w warunkach zabezpieczających je przed zamoczeniem, poplamieniem, zabrudzeniem oraz uszkodzeniami mechanicznymi i chemicznymi.

VI Gwarancja wykonawcy (producenta)

1. Na wyroby Wykonawca udzieli gwarancji na okres minimum 24 miesięcy licząc od daty podpisania protokołu odbioru przez przedstawicieli Wykonawcy i przedstawicieli Zamawiającego z zastrzeżeniem sytuacji, gdy inny termin gwarancji ujęto w umowie.
2. Wykonawca odpowiada za wady fizyczne, ujawnione w dostarczonym towarze, ponosi z tego tytułu wszystkie zobowiązania. Jest odpowiedzialny względem Zamawiającego, jeżeli dostarczony towar ma wady zmieniające jego wartość lub użyteczność wynikającą z jego przeznaczenia, nie ma właściwości wymaganych przez Zamawiającego albo jeżeli dostarczono go w ilości lub stanie innym niż zamówiono.
3. O wadach fizycznych wyrobów Zamawiający zawiadamia Wykonawcę bezpośrednio w chwili ujawnienia w nich wad, w celu realizacji przysługujących z tego tytułu uprawnień. Formę zawiadomienia stanowi „Protokół reklamacji” wykonany przez Zamawiającego, przekazany Wykonawcy w terminie 7 dni od daty ujawnienia wady.
4. Wykonawca jest obowiązany do usunięcia wad fizycznych wyrobów lub do dostarczenia wyrobów wolnych od wad, jeżeli wady te ujawnią się w ciągu okresu określonego w gwarancji.
5. Jeżeli w wykonaniu swoich obowiązków Wykonawca dostarczył Zamawiającemu zamiast wyrobów wadliwych takie same wyroby nowe – wolne od wad, termin gwarancji biegnie na nowo od chwili ich dostarczenia. Wymiany wyrobów Wykonawca dokona bez żadnej dopłaty, nawet gdyby ceny uległy zmianie.
6. Gwarancja obejmuje również wyroby nabyte przez Wykonawcę od kooperantów.
7. Utrata roszczeń z tytułu wad fizycznych nie następuje pomimo upływu terminu gwarancji, jeżeli Wykonawca wadę podstępnie zataił.
8. W przypadku stwierdzenia w okresie gwarancji wad fizycznych w dostarczonych wyrobach Wykonawca:
 - a). Rozpatrzy „Protokół reklamacji” w ciągu 3 dni licząc od daty jego otrzymania,
 - b). Usprawni wadliwe wyroby w terminie 14 dni, licząc od daty otrzymania „Protokołu reklamacji”,
 - c). Usunie wady w dostarczonych wyrobach w miejscu, w którym zostały one ujawnione lub na własny koszt dostarczy je do swojej siedziby w celu ich usprawnienia,

- d). Wyroby wolne od wad dostarczy na własny koszt do miejsca, w którym wady zostały ujawnione w terminie określonym w pkt. b.
- 9. Przedłuży termin gwarancji o czas, w którym wskutek wad wyrobu, objętego gwarancją, uprawniony do gwarancji nie mógł z niego korzystać,
- 10. Wymienia wadliwy wyrób w terminie 21 dni, licząc od daty otrzymania „Protokołu reklamacyjnego”, jeżeli nie dotrzymał terminu naprawy określonego w pkt. b.
- 11. Dokona stosownych zapisów w karcie gwarancyjnej, dotyczących zakresu wykonanych napraw oraz zmiany okresu udzielonej gwarancji,
- 12. Ponosi odpowiedzialność z tytułu przypadkowej utraty lub uszkodzenia wyrobu w czasie od przyjęcia go do naprawy do czasu przekazania sprawnego użytkownikowi w miejscu ujawnienia wady,
- 13. Jeżeli zamówiony towar w ocenie Zamawiającego nie spełnia wymaganych kryteriów Zamawiający może odmówić jego przyjęcia, a Wykonawca jest zobowiązany dostarczyć towar wolny od wad.
- 14. Uszkodzenia leżące po stronie użytkownika wynikające z nieprawidłowego użytkowania lub konserwacji nie podlegają warunkom gwarancji.