

## SKRÓCONA INFORMACJA O SYTUACJI HYDROLOGICZNO – METEOROLOGICZNEJ W POLSCE

z dnia 13 września 2024 r. na godzinę 14:00

### 1. Ostrzeżenia hydrologiczne

W dniu 13 września 2024 r. (na godz. 14:00) **obowiązują ostrzeżenia hydrologiczne<sup>1</sup> 3 stopnia** dotyczące **wzbrania z przekroczeniem stanów alarmowych**:

- **Zlewnie dopływów Wisły oraz zlewni Czarnej Orawy** – od godz. 06:00 dnia 13.09.2024 r. do godz. 11:00 dnia 16.09.2024 r.;

W związku z prognozowanymi intensywnymi opadami deszczu na rzekach w województwie małopolskim spodziewane są wzrosty poziomu wody, początkowo do strefy stanów wysokich z przekroczeniami stanów ostrzegawczych, a następnie liczne przekroczenia stanów alarmowych. Największa intensywność zjawisk wystąpi w dniach 14-15.09 gdzie punktowo będą mieć miejsce znaczne wzrosty powyżej stanów alarmowych.

- **Prosna górna, Liswarta** – od godz. 14:00 dnia 12.09.2024 r. do godz. 11:00 dnia 16.09.2024 r.;

W związku z opadami deszczu w zlewni górnej Proсны i Liswarty w woj. opolskim prognozowane są wzrosty stanów wody. W kolejnych dniach na wodowskazie Gorzów Śląski (Prosna) występować będą wzrosty stanów wody z przekroczeniem stanów ostrzegawczych i alarmowych łącznie. Lokalnie wzrosty stanów wody mogą mieć charakter gwałtowny.

- **Zlewnia Małej Wisły, Przemszy oraz Soły** – od godz. 20:00 dnia 12.09.2024 r. do godz. 11:00 dnia 16.09.2024 r.;

W związku z prognozowanymi intensywnymi opadami deszczu na rzekach w województwie śląskim spodziewane są wzrosty poziomu wody, początkowo do strefy stanów wysokich z przekroczeniami stanów ostrzegawczych, a następnie spodziewane są liczne przekroczenia stanów alarmowych. Największa intensywność zjawisk wystąpi w dniach 13-15.09 w czasie którego punktowo wystąpią znaczne wzrosty powyżej stanów alarmowych.

- **Opawa, Opawica, Psina, Odra od Koźła do ujścia Nysy Kłodzkiej, Stradunia, Osobłoga od granicy RP do ujścia, Osobłoga, Mała Panew od Krupskiego Młyna do Zb. Turawa, Mała Panew od Zb. Turawa do ujścia do Odry, Mała Panew, Nysa Kłodzka do Zb. Nysa, Nysa Kłodzka od Zb. Nysa do ujścia do Odry, Nysa Kłodzka ze Ścinawką, Nysa Kłodzka od Ścinawki do Zb. Kozielno, Nysa Kłodzka od Zb. Kozielno do Zb. Nysa, Nysa Kłodzka od Zb. Nysa do ujścia, Klikawa, Żydawka, Czermnica, Zdoniowski Potok, Orlica, Odra od ujścia Nysy Kłodzkiej do ujścia Widawy, Stobrawa, Widawa od Namysłowa do ujścia do Odry, Widawa, Oława od Zborowic do ujścia do Odry, Oława górna do Zborowic, Oława od Zborowic do ujścia, Ślęza od Borowa do ujścia do Odry, Ślęza górna do Borowa, Ślęza od Borowa do ujścia, Bystrzyca od Zb. Lubachów do Zb. Mietków, Bystrzyca od Zb. Mietków do ujścia, Bystrzyca górna do Zb. Mietków, Bystrzyca dolna (Czarna Woda i Strzegomka), Strzegomka od Zb. Dobromierz do ujścia do Bystrzycy, Strzegomka do Łażan, Odra od ujścia Widawy do Ścinawy, Kaczawa od Dunina do ujścia do Odry, Kaczawa górna do Dunina, Kaczawa od Dunina (bez górnej Skorej) do ujścia, Nysa Szalona od Zb. Słup do ujścia do Kaczawy, Skora (górna), Odra od Ścinawy do Głogowa, Barycz od Polskiej Wody do ujścia do Odry, Barycz bez Orli i Polskiego Rowu, Orla, Polski Rów, Odra od Głogowa do ujścia Bobru, Bóbr od Zb. Bukówka do Zb. Pilchowice, Bóbr do Zb. Pilchowice, Bóbr od Zb. Pilchowice do Bobrzycy, Bóbr od Bobrzycy do ujścia (bez Kwisy i Czernej Wielkiej), Kwisa górna do Zb. Leśna, Kwisa od Zb. Leśna do Nowogrodźca, Czarna Wielka,**

**Ostrożnica, Izera, Nysa Łużycka od granicy RP do Zgorzelca, Nysa Łużycka od Zgorzelca do ujścia do Odry, Witka od Ostróżna do ujścia do Nysy Łużyckiej, Nysa Łużycka do Zgorzelca, Nysa Łużycka od Zgorzelca do ujścia** – od godz. 14:00 dnia 12.09.2024 r. do godz. 11:00 dnia 16.09.2024 r.;

W związku z opadami deszczu o natężeniu intensywnym prognozowane są stopniowe wzrosty stanów wody w zlewniach dopływów Odry do strefy stanów wysokich i znaczne przekroczenie stanów alarmowych oraz lokalnie ostrzegawczych. Zależnie od przebiegu sytuacji meteorologicznej największe wzrosty stanów wody mogą wystąpić w dniach 13/14.09 oraz 15.09 i obejmą zlewnie Osobłogi, Nysy Kłodzkiej, górnego Bobru i Kwisy, oraz Oławy, Ślęzy, Bystrzycy i Kaczawy. W Korzeńsku na Orli oraz w Odolanowie na Baryczy stany wody będą rosły powyżej stanu ostrzegawczego, a następnie powyżej stanu alarmowego.

**- Warta górna do Poraja, Warta górna od Poraja do Liswarty, Liswarta, Warta górna od Liswarty do Widawki** – od godz. 20:00 dnia 12.09.2024 r. do godz. 11:00 dnia 16.09.2024 r.;

W związku z prognozowanymi intensywnymi opadami deszczu, na wodowskazach w zlewni górnej Warty i Liswarty, spodziewane są wzrosty poziomu wody, początkowo do strefy stanów wysokich z przekroczeniami stanów ostrzegawczych, a następnie także stanów alarmowych. Największa intensywność zjawisk wystąpi w dniach 13-15.09. Lokalnie wzrosty stanów wody mogą mieć charakter gwałtowny.

**- Odra od Chałupek do Koźła, Olza od Cieszyna do ujścia do Odry, Olza, Czadeczka, Ruda od Zb. Rybnik do ujścia do Odry, Ruda, Bierawka, Kłodnica od Zb. Dzierżno Duże do ujścia do Odry, Kłodnica** – od godz. 20:00 dnia 12.09.2024 r. do godz. 11:00 dnia 16.09.2024 r.;

W związku z prognozowanymi opadami deszczu o natężeniu intensywnym w zlewniach dopływów górnej Odry oraz na Odrze przewidywane są stopniowe wzrosty stanów wody do strefy stanów wysokich z przekroczeniami stanów ostrzegawczych i alarmowych. Największe wzrosty stanów wody spodziewane są w dniach 13/14.09 oraz 15.09.

W dniu 13 września 2024 r. (na godz. 14:00) **obowiązują ostrzeżenia hydrologiczne<sup>1</sup> 2 stopnia** dotyczące **wzbrania z przekroczeniem stanów ostrzegawczych**:

**- Warta górna od Widawki do Zb. Jeziorsko, Ner, Warta środkowa od Zb. Jeziorsko do Rgilewki, Warta środkowa od Rgilewki do Proсны, Rgilewka, Kielbaska, Powa, Bawół, Wrześnica, Warta środkowa od Proсны do Wełny, Kanał Mosiński, Wełna, Proсна górna, Niesób, Łużyca, Proсна środkowa, Ołobok, Swędrnia, Proсна dolna, Noteć górna** – od godz. 14:30 dnia 12.09.2024 r. do godz. 11:00 dnia 14.09.2024 r.;

W związku z prognozowanymi intensywnymi opadami deszczu, na wodowskazach w zlewni Proсны i Warty w woj. wielkopolskim, spodziewane są wzrosty poziomu wody, do strefy stanów wysokich z przekroczeniami stanów ostrzegawczych włącznie. Punktowo możliwe są wzrosty do stanów alarmowych. Lokalnie wzrosty stanów wody mogą mieć charakter gwałtowny.

**- Warta górna od Liswarty do Widawki, Warta górna od Widawki do Zb. Jeziorsko, Oleśnica, Ner, Warta środkowa od Zb. Jeziorsko do Rgilewki, Rgilewka, Proсна górna, Niesób, Łużyca, Proсна środkowa, Swędrnia** – od godz. 15:30 dnia 12.09.2024 r. do godz. 11:00 dnia 14.09.2024 r.;

W związku z prognozowanymi intensywnymi opadami deszczu, na wodowskazach dopływów Warty w woj. łódzkim, spodziewane są wzrosty poziomu wody, do strefy stanów wysokich z przekroczeniami stanów ostrzegawczych włącznie. Lokalnie wzrosty stanów wody mogą mieć charakter gwałtowny.

**- Pilica do Zb. Sulejów** – od godz. 20:00 dnia 12.09.2024 r. do godz. 11:00 dnia 16.09.2024 r.;

W związku z prognozowanymi intensywnymi opadami deszczu, w zlewni Pilicy do zb. Sulejów spodziewane są wzrosty stanu wody do strefy wody wysokiej, z przekroczeniem stanu ostrzegawczego na Pilicy w Wąsoszu. Ponadto, istnieje możliwość przekroczenia stanu alarmowego na tej stacji.

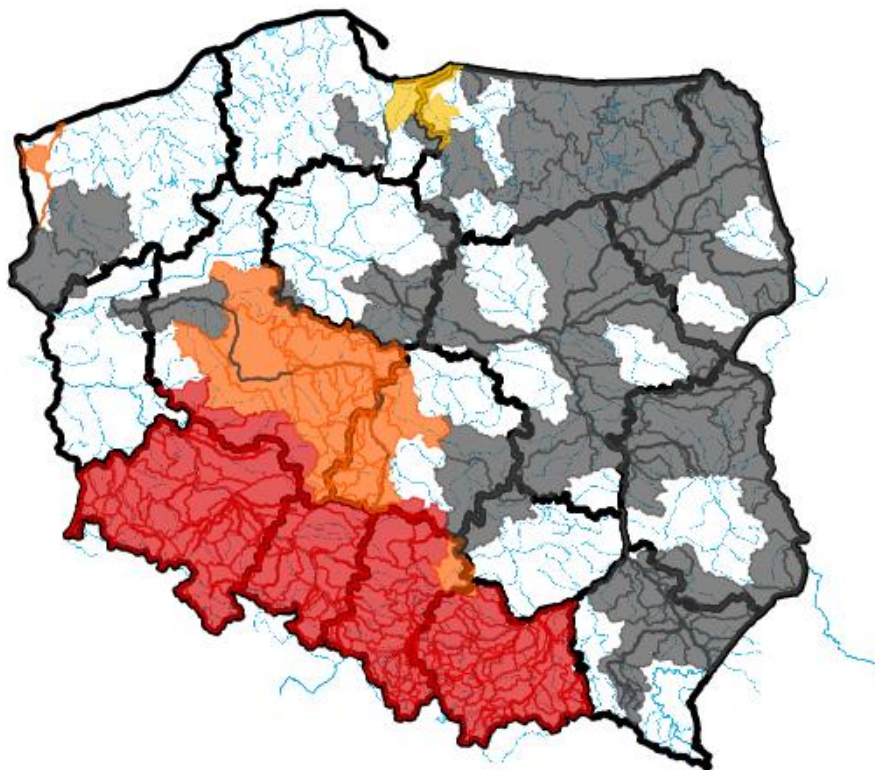
**- Zalew Szczeciński, Ujście Odry** – od godz. 22:00 dnia 13.09.2024 r. do godz. 00:00 dnia 16.09.2024 r.;

W związku z prognozowaną sytuacją meteorologiczną, na Zalewie Szczecińskim i w ujściowym odcinku Odry, przewiduje się wzrosty poziomów wody w strefie stanów wysokich, lokalnie powyżej stanów ostrzegawczych.

W dniu 13 września 2024 r. (na godz. 14:00) **obowiązują ostrzeżenia hydrologiczne<sup>1</sup> 1 stopnia** dotyczące **gwałtownych wzrostów stanów wody**:

- **Zalew Wiślany, Żuławy** – od godz. 11:30 dnia 13.09.2024 r. do godz. 11:00 dnia 14.09.2024 r.;

W związku z prognozowaną sytuacją meteorologiczną na Zalewie Wiślanym i na Żuławach prognozowane są wzrosty poziomów wody do strefy wody wysokiej, lokalnie z możliwością przekroczenia stanu ostrzegawczego.



ŹRÓDŁO: IMGW-PIB

## 2. Ostrzeżenia meteorologiczne

W dniu 13 września 2024 r. (na godz. 14:00) **obowiązują ostrzeżenia meteorologiczne<sup>1</sup> 3 stopnia** dotyczące **intensywnych opadów deszczu**:

- **województwo dolnośląskie** (pow. dzierżoniowski, górowski, jaworski, jeleniogórski, kamiennogórski, kłodzki, legnicki, lubiński, lwówecki, milicki, oleśnicki, oławski, strzeliński, średzki, świdnicki, trzebnicki, wałbrzyski, wołowski, wrocławski, ząbkowicki, złotoryjski, Jelenia Góra, Legnica, Wrocław, Wałbrzych), **województwo opolskie** (pow. brzeski, głubczycki, kędzierzyńsko-kozielski, kluczborski, krapkowicki, namysłowski, nyski, oleski, opolski, prudnicki, strzelecki, Opole), **województwo wielkopolskie** (pow. kępiński) – od godz. 03:00 dnia 12.09.2024 r. do godz. 07:00 dnia 16.09.2024 r.;

Prognozowane są opady deszczu o natężeniu umiarkowanym i silnym. Prognozowana suma opadów dla okresu od godz. 03.00 dnia 12.09 do 07.00 dnia 13.09 wyniesie od 40 mm do 70 mm, od godz. 07.00 dnia 13.09 do godz. 07.00 dnia 14.09 wyniesie od 80 mm do 120 mm, od godz. 07.00 dnia 14.09 do godz. 07.00 dnia 15.09 wyniesie od 70 mm do 110 mm, lokalnie do 150 mm, od godz. 07.00 dnia 15.09 do godz. 07.00 dnia 16.09 suma opadów wyniesie od 20 mm do 40 mm.

- **województwo dolnośląskie** (pow. bolesławiecki, głogowski, lubański, polkowicki, zgorzelecki) – od godz. 20:00 dnia 12.09.2024 r. do godz. 07:00 dnia 16.09.2024 r.;

Prognozowane są opady deszczu o natężeniu umiarkowanym i silnym. Prognozowana suma opadów dla okresu od godz. 20.00 dnia 12.09 do 07.00 dnia 13.09 wyniesie od 40 mm do 70 mm, od godz. 07.00 dnia 13.09 do godz. 07.00 dnia 14.09 wyniesie od 80 mm do 120 mm, od godz. 07.00 dnia 14.09 do godz. 07.00 dnia 15.09 wyniesie od 70 mm do 110 mm, lokalnie do 150 mm, od godz. 07.00 dnia 15.09 do godz. 07.00 dnia 16.09 suma opadów wyniesie od 20 mm do 40 mm.

- **województwo małopolskie** (pow. chrzanowski, gorlicki, limanowski, myślenicki, nowosądecki, nowotarski, olkuski, oświęcimski, suski, tatrzański, wadowicki, Nowy Sącz), **województwo śląskie** (pow. będziński, bielski (śląskie), cieszyński, częstochowski, gliwicki, kłobucki, lubliniecki, mikołowski, myszkowski, pszczyński, raciborski, rybnicki, tarnogórski, bieruńsko-lędziński, wodzisławski, zawierciański, żywiecki, Bielsko-Biała, Bytom, Chorzów, Częstochowa, Dąbrowa Górnicza, Gliwice, Jastrzębie-Zdrój, Jaworzno, Katowice, Mysłowice, Piekary Śląskie, Ruda Śląska, Rybnik, Siemianowice Śląskie, Sosnowiec, Świętochłowice, Tychy, Zabrze, Żory) – od godz. 20:00 dnia 12.09.2024 r. do godz. 07:00 dnia 16.09.2024 r.;

Prognozowane są opady deszczu o natężeniu umiarkowanym i silnym. Prognozowana suma opadów dla okresu od godz. 20.00 dnia 12.09 do 07.00 dnia 13.09 wyniesie od 10 mm do 20 mm, od godz. 07.00 dnia 13.09 do godz. 07.00 dnia 14.09 wyniesie od 70 mm do 90 mm, od godz. 07.00 dnia 14.09 do godz. 07.00 dnia 15.09 wyniesie od 90 mm do 120 mm, lokalnie do 140 mm, od godz. 07.00 dnia 15.09 do godz. 07.00 dnia 16.09 suma opadów wyniesie od 20 mm do 40 mm.

- **województwo małopolskie** (pow. myślenicki, nowotarski, oświęcimski, suski, tatrzański, wadowicki), **województwo śląskie** (pow. bielski, cieszyński, żywiecki, Bielsko-Biała) – od godz. 11:51 dnia 13.09.2024 r. do godz. 07:00 dnia 16.09.2024 r.;

Występują i nadal prognozowane są opady deszczu o natężeniu silnym i bardzo silnym, miejscami nawalnym. Prognozowana suma opadów dla okresu: od godz. 07.00 dnia 13.09 do godz. 07.00 dnia 14.09 wyniesie od 50 mm do 70 mm, miejscami do 90 mm, od godz. 07.00 dnia 14.09 do godz. 07.00 dnia 15.09 wyniesie od 90 mm do 120 mm, lokalnie od 150 mm do 190 mm, od godz. 07.00 dnia 15.09 do godz. 07.00 dnia 16.09 suma opadów wyniesie od 20 mm do 40 mm, miejscami do 60 mm.

W dniu 13 września 2024 r. (na godz. 14:00) **obowiązują ostrzeżenia meteorologiczne<sup>1</sup> 2 stopnia** dotyczące **intensywnych opadów deszczu**:

- **województwo łódzkie** (pow. kutnowski, tęczycki, poddębicki, sieradzki, wieluński, wieruszowski, zduńskowolski), **województwo wielkopolskie** (pow. gnieźnieński, gostyński, jarociński, kaliski, kolski, koniński, krotoszyński, leszczyński, ostrowski, ostrzeszowski, pleszewski, rawicki, słupecki, średzki, śremski, turecki, wrzesiński, Kalisz, Konin, Leszno) – od godz. 06:00 dnia 12.09.2024 r. do godz. 06:00 dnia 14.09.2024 r.;

Prognozowane są opady deszczu o natężeniu umiarkowanym i silnym. Prognozowana suma opadów dla okresu od godz. 06.00 dnia 12.09 do 07.00 dnia 13.09 wyniesie do 40 mm, od godz. 07.00 dnia 13.09 do godz. 07.00 dnia 14.09 wyniesie do 40 mm.

- **województwo lubuskie** (pow. wschowski) – od godz. 20:00 dnia 12.09.2024 r. do godz. 06:00 dnia 16.09.2024 r.;

Prognozowane są opady deszczu o natężeniu umiarkowanym i silnym. Prognozowana suma opadów dla okresu od godz. 20.00 dnia 12.09 do 07.00 dnia 13.09 wyniesie do 40 mm, od godz. 07.00 dnia 13.09 do godz. 07.00 dnia 14.09 wyniesie do 40 mm.

- **województwo małopolskie** (pow. bocheński, brzeski, dąbrowski, krakowski, miechowski, proszowicki, tarnowski, wielicki, Kraków, Tarnów) – od godz. 10:34 dnia 13.09.2024 r. do godz. 07:00 dnia 16.09.2024 r.;

Prognozowane są opady deszczu o natężeniu umiarkowanym i silnym. Prognozowana suma opadów dla okresu od godz. od godz. 07.00 dnia 13.09 do godz. 07.00 dnia 14.09 wyniesie od 25 mm do 40 mm, od godz. 07.00 dnia 14.09

do godz. 07.00 dnia 15.09 wyniesie od 40 mm do 60 mm, lokalnie do 80 mm, od godz. 07.00 dnia 15.09 do godz. 07.00 dnia 16.09 suma opadów wyniesie od 30 mm do 40 mm. W nocy 13/14.09 i w dzień 14.09 niewielka możliwość wystąpienia burz.

W dniu 13 września 2024 r. (na godz. 14:00) **obowiązują ostrzeżenia meteorologiczne<sup>1</sup> 2 stopnia** dotyczące **silnego deszczu z burzami**:

- **województwo podkarpackie** (pow. bieszczadzki, brzozowski, dębicki, jarosławski, jasielski, kolbuszowski, krośnieński, leżajski, lubaczowski, łańcucki, mielecki, niżański, przemyski, przeworski, ropczycko-sędziszowski, rzeszowski, sanocki, stalowowolski, strzyżowski, tarnobrzegi, leski, Krosno, Przemyśl, Rzeszów, Tarnobrzeg), **województwo świętokrzyskie** (pow. buski, jędrzejowski, kazimierski, kielecki, konecki, opatowski, ostrowiecki, pińczowski, sandomierski, skarżyski, starachowicki, staszowski, włoszczowski, Kielce) – od godz. 20:00 dnia 13.09.2024 r. do godz. 07:00 dnia 16.09.2024 r.;

Prognozowane są opady deszczu o natężeniu umiarkowanym, okresami silnym. Wysokość opadu od godz. 20.00 dnia 13.09 do 07.00 dnia 14.09 wyniesie od 20 mm do 35 mm, od godz. 07.00 dnia 14.09 do godz. 07.00 dnia 15.09 wyniesie od 40 mm do 60 mm, od godz. 07.00 dnia 15.09 do godz. 07.00 dnia 16.09 suma opadów wyniesie od 30 mm do 50 mm. Opadom towarzyszyć będą burze z porywami wiatru do 70 km/h, możliwy grad.

- **województwo lubelskie** (pow. bialski, biłgorajski, chełmski, hrubieszowski, janowski, krasnostawski, kraśnicki, lubartowski, lubelski, łęczyński, łukowski, opolski, parczewski, puławski, radzyński, rycki, świdnicki, tomaszowski, włodawski, zamojski, Biała Podlaska, Chełm, Lublin, Zamość), **województwo łódzkie** (pow. bełchatowski, łaski, łódzki wschodni, opoczyński, pabianicki, pajęczański, piotrkowski, radomszczański, rawski, tomaszowski, zgierski, brzeziński, Łódź, Piotrków Trybunalski), **województwo mazowieckie** (pow. białobrzegi, garwoliński, grójecki, kozienicki, lipski, przysuski, radomski, szydłowiecki, zwolenicki, Radom) – od godz. 08:00 dnia 14.09.2024 r. do godz. 08:00 dnia 15.09.2024 r.;

Prognozowane są opady deszczu o natężeniu umiarkowanym, okresami silnym. Wysokość opadu miejscami od 60 mm do 90 mm. Opadom towarzyszyć będą burze z porywami wiatru do 70 km/h, możliwy grad.

W dniu 13 września 2024 r. (na godz. 14:00) **obowiązują ostrzeżenia meteorologiczne<sup>1</sup> 1 stopnia** dotyczące **silnego deszczu z burzami**:

- **województwo łódzkie** (pow. łowicki, skierniewicki, Skierniewice), **województwo mazowieckie** (pow. grodziski, legionowski, łosicki, miński, nowodworski, otwocki, piaseczyński, pruszkowski, siedlecki, sochaczewski, sokołowski, warszawski zachodni, węgrowski, wołomiński, żyrardowski, Siedlce, Warszawa) – od godz. 12:00 dnia 14.09.2024 r. do godz. 08:00 dnia 15.09.2024 r.;

Prognozowane są opady deszczu o natężeniu umiarkowanym, okresami silnym. Wysokość opadu miejscami od 30 mm do 50 mm. Opadom towarzyszyć będą burze z porywami wiatru do 70 km/h. Możliwy grad.

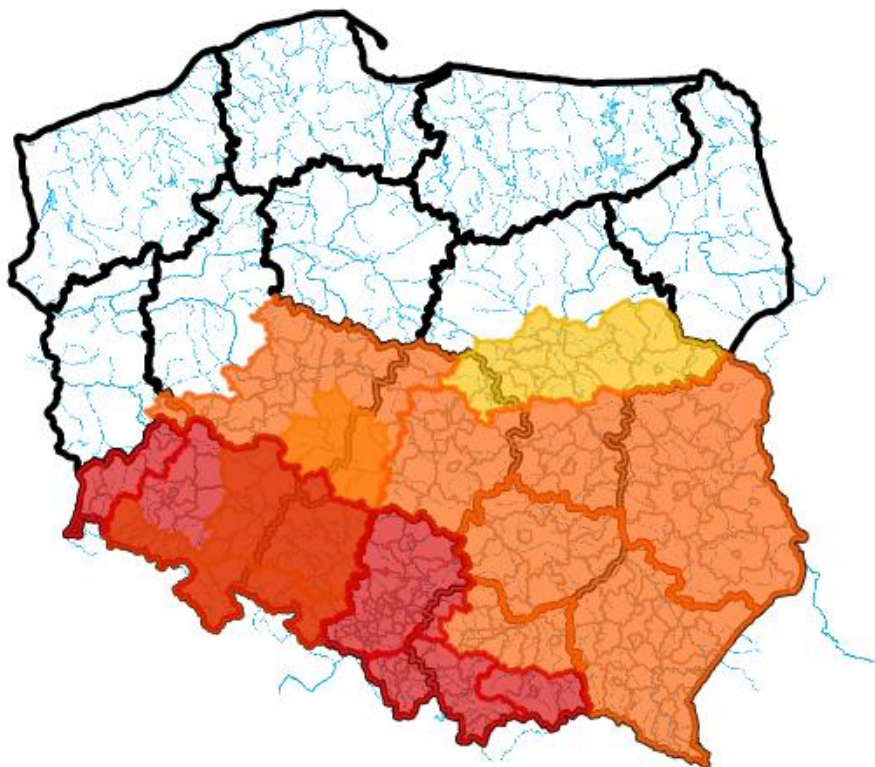
W dniu 13 września 2024 r. (na godz. 14:00) **obowiązują ostrzeżenia meteorologiczne<sup>1</sup> 1 stopnia** dotyczące **silnego wiatru**:

- **województwo dolnośląskie** (pow. dzierżoniowski, milicki, oleśnicki, oławski, strzeliński, trzebnicki, wrocławski, Wrocław), **województwo łódzkie** (pow. sieradzki, wieluński, wieruszowski), **województwo opolskie** (pow. brzeski, kluczborski, krapkowicki, namysłowski, oleski, opolski, strzelecki, Opole), **województwo wielkopolskie** (pow. kaliski, kępiński, ostrowski, ostrzeszowski, Kalisz) – od godz. 12:00 dnia 14.09.2024 r. do godz. 15:00 dnia 15.09.2024 r.;

Prognozuje się wystąpienie silnego wiatru o średniej prędkości do 40 km/h, w porywach do 80 km/h, z kierunków północnych.

- **województwo dolnośląskie** (pow. jeleniogórski, kamiennogórski, kłodzki, lwówecki, wałbrzyski, ząbkowicki, Jelenia Góra, Wałbrzych), **województwo opolskie** (pow. głubczycki, kędzierzyńsko-kozielski, nyski, prudnicki) – od godz. 06:00 dnia 14.09.2024 r. do godz. 15:00 dnia 15.09.2024 r.;

Prognozuje się wystąpienie silnego wiatru o średniej prędkości do 40 km/h, w porywach do 85 km/h, z północnego zachodu.



ŹRÓDŁO: IMGW-PIB

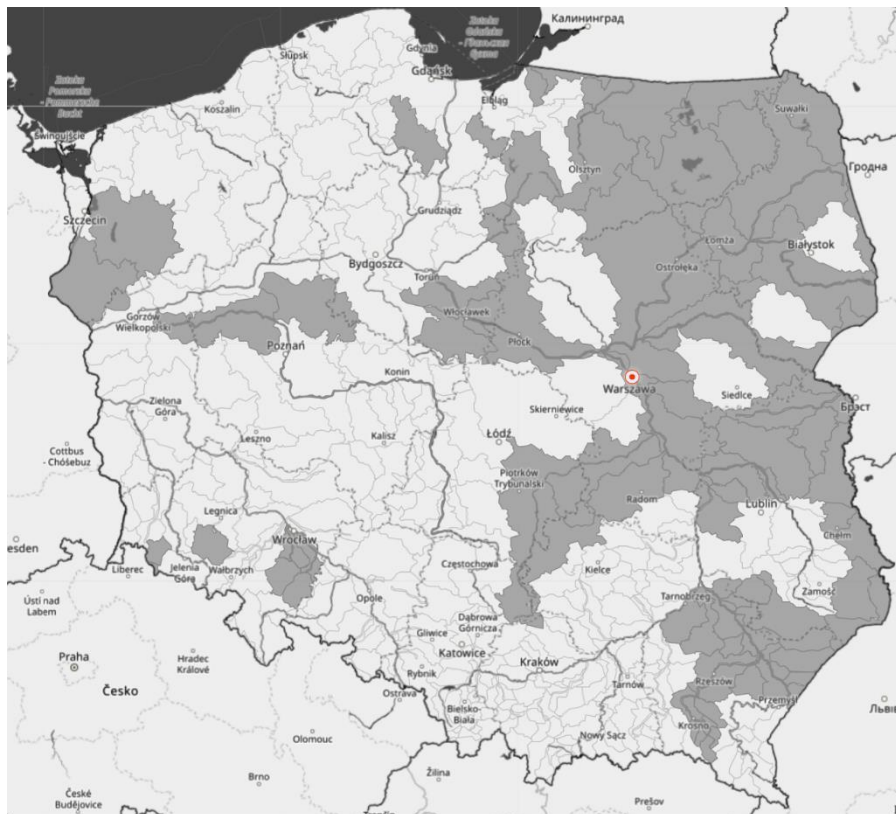
### 3. Ostrzeżenia dotyczące suszy

W dniu 13 września 2024 r. (na godz. 14:00) obowiązują **ostrzeżenia dotyczące suszy hydrologicznej**<sup>1</sup>.

W kolejnych dniach spodziewane jest dalsze utrzymywanie się przepływów wody poniżej SNQ w następujących obszarach:

1. **Kaczawa górna do Dunina** – od 17.06.2024 r. do odwołania;
2. **Drwęca od źródła do Welu** – od 19.06.2024 r. do odwołania;
3. **Środkowa Narew** – od 20.06.2024 r. do odwołania;
4. **Dolna Narew** – od 20.06.2024 r. do odwołania;
5. **Pisa** – od 20.06.2024 r. do odwołania;
6. **Górny Elk, Górna Lega** – od 20.06.2024 r. do odwołania;
7. **Warta środkowa od Zb. Jeziorsko do Proсны, Warta środkowa od Proсны do Wełny** – od 20.06.2024 r. do odwołania;
8. **Biebrza** – od 24.06.2024 r. do odwołania;
9. **Warta górna od Liswarty do Widawki, Warta górna od Widawki do Zb. Jeziorsko** – od 01.07.2024 r. do odwołania;
10. **Tążyna** – od 03.07.2024 r. do odwołania;
11. **Zlewnia Pilicy od zb. Sulejów** – od 04.07.2024 r. do odwołania;
12. **zlewnia Bugu do ujścia Uherki** – od 09.07.2024 r. do odwołania;
13. **Wieprz od ujścia Bystrzycy do ujścia, Kurówka i przyrzecze Wisły** – od 12.07.2024 r. do odwołania;

14. **zlewnia Sanu od ujścia Wiaru do ujścia do Wisły** - od 13.07.2024 r. do odwołania;
15. **Bug** – od 17.07.2024 r. do odwołania;
16. **Kwisa górna do Zb. Leśna, Izera** – od 24.07.2024 r. do odwołania;
17. **Wełna** – od 25.07.2024 r. do odwołania;
18. **zlewnia Bugu od ujścia Uherki do Krzyczewa** – od 28.07.2024 r. do odwołania;
19. **przyczecze Warty środkowej od Wełny do Noteci** – od 31.07.2024 r. do odwołania;
20. **zlewnia Iny i Płoni** – od 1.08.2024 r. do odwołania;
21. **Warta środkowa od Wełny do Noteci** – od 6.08.2024 r. do odwołania;
22. **Górna Narew, Leśna** – od 6.08.2024 r. do odwołania;
23. **Zlewnia Łyny** - od 9.08.2024 r. do odwołania;
24. **Mień** - od 9.08.2024 r. do odwołania;
25. **Wisła od Torunia do Tczewa** – od 9.08.2024 r. do odwołania;
26. **Przyczecze Odry dolnej od Warty do Gryfina** - od 14.08.2024 r. do odwołania;
27. **Zlewnia Węgorapy** – od 19.08.2024 r. do odwołania.
28. **Elbląg** – od 20.08.2024 r. do odwołania;
29. **Pilica do Zb. Sulejów** – od 23.08.2024 r. do odwołania;
30. **Pasłęka od Wałszy do ujścia, Zalew Wiślany - Banówka i Świeża** – od 23.08.2024 r. do odwołania;
31. **Drwęca od Welu do Rypienicy** – od 26.08.2024 r. do odwołania;
32. **Zlewnia rzeki Niemen** – od 30.08.2024 r. do odwołania;
33. **Radomka** – od 31.08.2024 r. do odwołania;
34. **Oława od Zborowic do ujścia do Odry, Oława górna do Zborowic, Oława od Zborowic do ujścia, Śłęza od Borowa do ujścia do Odry, Śłęza górna do Borowa, Śłęza od Borowa do ujścia** – od 1.09.2024 r. do odwołania;
35. **Łęgi Przyczecze Wisły** – od 2.09.2024 r. do odwołania;
36. **Wisłok do ujścia Morwawy (wraz ze zlewnią Morwawy)** – od 2.09.2024 r. do odwołania;
37. **Zlewnia Wisłoka od ujścia Morwawy** – od 4.09.2024 r. do odwołania
38. **Świder** – od 4.09.2024 r. do odwołania;
39. **Wisła od ujścia Narwi do Zb. Włocławek, Wisła od ujścia Narwi po Zb. Włocławek, Wisła od Zb. Włocławek do ujścia Zgłowiączki, Zgłowiączka** – od 4.09.2024 r. do odwołania;
40. **Drwęca od Welu do Rypienicy** – od 4.09.2024 r. do odwołania;
41. **Wierzyca od Bożegopola Szlacheckiego do ujścia** – od 5.09.2024 r. do odwołania;
42. **Wisła od Dęblińska do ujścia Narwi** – od 9.09.2024 r. do odwołania;
43. **Wisła od ujścia Sanu do ujścia Kamiennej** – od 11.09.2024 r. do odwołania;
44. **Bug** – od 11.09.2024 r. do odwołania;
45. **Wisła od Zb. Włocławek do Torunia (rz)** – od 11.09.2024 r. do odwołania.



Źródło: IMGW-PIB

<sup>1</sup> Źródłem prezentowanych danych są informacje zbierane i przetwarzane przez państwową służbę hydrologiczno–meteorologiczną, którymi rozporządza „IMGW– PIB”.

#### 4. Przekroczenia stanów alarmowych i ostrzegawczych

W dniu 13 września 2024 r. (na godz. 14:00) zanotowano przekroczenie stanów alarmowych:

- na 3 stacjach wodowskazowych w dorzeczu Odry;

W dniu 13 września 2024 r. (na godz. 14:00) zanotowano przekroczenie stanu ostrzegawczego:

- na 9 stacjach wodowskazowych w dorzeczu Odry.

Nazwa stacji	Rzeka	Województwo	Stan [cm]	Zmiana w ciągu doby (od 06 do 06 UTC) [cm]	Stan ostrzegawczy [cm]	Stan alarmowy [cm]
LĄDEK-ZDRÓJ	Biała Łądecka	dolnośląskie	86	40	80	120
KRASKÓW	Bystrzyca	dolnośląskie	208	64	200	250
<b>SZALEJÓW DOLNY</b>	<b>Bystrzyca Dusznicka</b>	<b>dolnośląskie</b>	<b>186</b>	<b>54</b>	<b>160</b>	<b>180</b>
ŚWIERZAWA	Kaczawa	dolnośląskie	170	10	150	220
LEŚNA	Kwisa	dolnośląskie	77	47	70	100
KŁODZKO	Nysa Kłodzka	dolnośląskie	168	61	160	240
KORZEŃSKO	Orla	dolnośląskie	235	15	220	260
ŚWIEBODZICE	Pełcznica	dolnośląskie	151	0	140	160
<b>BIAŁOBRZEZIE</b>	<b>Ślęza</b>	<b>dolnośląskie</b>	<b>126</b>	<b>62</b>	<b>90</b>	<b>120</b>
BORÓW	Ślęza	dolnośląskie	162	3	160	200
<b>ODOLANÓW</b>	<b>Barycz</b>	<b>wielkopolskie</b>	<b>134</b>	<b>12</b>	<b>90</b>	<b>120</b>
DĘBE	Swędrnia	wielkopolskie	225	42	220	250



W ciągu minionej doby (6:00 – 6:00) UTC zanotowano opady o dużej wydajności:

OPADY O DUŻEJ WYDAJNOŚCI NA STACJACH METEOROLOGICZNYCH IMGW-PIB						
Województwo	Wartość maksymalnej sumy dobowej opadu*	Stacja, na której wystąpiła maksymalna suma dobowy opadu*	Liczba stacji z sumą opadu powyżej 20 mm	Liczba wszystkich stacji, na których wystąpił opad	Udział procentowy stacji z sumą opadu powyżej 20 mm	Udział procentowy stacji, na których wystąpił opad
	[mm]	-	-	-	[%]	[%]
dolnośląskie	69	ŚNIEŻNIK	64	112	53	93
kujawsko-pomorskie	-	-	0	25	0	92
lubelskie	-	-	0	17	0	73
lubuskie	-	-	0	22	0	88
łódzkie	24	MIRKÓW	1	33	2	94
małopolskie	-	-	0	89	0	75
mazowieckie	-	-	0	10	0	41
opolskie	57	JARNOŁTÓWEK	26	34	70	91
podkarpackie	-	-	0	34	0	52
podlaskie	-	-	0	18	0	40
pomorskie	-	-	0	36	0	76
śląskie	-	-	0	84	0	93
świętokrzyskie	-	-	0	11	0	39
warmińsko-mazurskie	22	FROMBORK	3	18	9	56
wielkopolskie	31	OSTRÓW WIELKOPOLSKI	20	71	25	89
zachodniopomorskie	-	-	0	11	0	19

## 5. Pogotowia i alarmy przeciwpowodziowe.

Na terenie RZGW we Wrocławiu obowiązuje pogotowia przeciwpowodziowe:

- gm. i m. Odolanów (pow. ostrowski, woj. wielkopolskie)
- gm. Sobótka (pow. wrocławski, woj. dolnośląskie)
- gm. Złoty Stok (pow. ząbkowicki, woj. dolnośląskie)
- pow. lwówecki (woj. dolnośląskie)
- pow. kłodzki (woj. dolnośląskie)
- gm. Pielgrzymka (pow. złotoryjski, woj. dolnośląskie)
- gm. Udanin (pow. średzki, woj. dolnośląskie)
- gm. Kamieniec Ząbkowicki (pow. ząbkowicki, woj. dolnośląskie)

Na terenie RZGW w Gliwicach obowiązuje pogotowia przeciwpowodziowe:

- gm. Rudziniec

## 6. Informacja o zagrożeniach.

Zgodnie z wydanymi przez IMGW-PIB ostrzeżeniami w ciągu najbliższych dni prognozowane są bardzo silne opady deszczu związane z niżem geneuńskim. W związku z tym przewidywane są bardzo szybkie i niebezpieczne wzrosty stanów wody. Na wielu stacjach hydrologicznych możliwe będzie przekroczenie stanów umownych. Istnieje ryzyko pojawienia się lokalnych wezbrań powodujących zagrożenie powodziowe od piątku do niedzieli, głównie w obszarze zlewni Górnej i Środkowej Odry oraz zlewni Górnej Wisły.

## 7. Wskazanie działań niezbędnych do podjęcia w ciągu najbliższej doby.

Wzmoczony monitoring sytuacji hydrologiczno-meteorologicznej. Współpraca ze służbami zarządzania kryzysowego.

## 8. Aktualna sytuacja hydrologiczna

### Dorzecze Wisły

Stany wody w dorzeczu Wisły układają się w strefie wody niskiej i średniej, lokalnie wysokiej. Stan wysoki obserwowano lokalnie na Małej Wiśle. Stan średni zanotowano na Nidzie, Bystrzycy, Tyśmienicy, Supraśli, Drwęcy i Brdzie oraz lokalnie na Wiśle, Skawie, Rabie, Dunajcu, Białej Tarnowskiej, Kamiennej, Pisie, Liwcu, Wkrze i Bzurze.

### Dorzecze Odry

Stany wody w dorzeczu Odry układają się w strefie wody niskiej i średniej, lokalnie wysokiej. Stan średni obserwowano na Kłodnicy, Osobłodze, Strzegomce, Kaczawie, Prośnie i Gwdzie oraz lokalnie na Odrze, Małej Panwi, Nysie Kłodzkiej, Ślęzie, Bystrzycy, Widawie, Baryczy, Bobrze, Kwisie, Nysie Łużyckiej i Noteci. Stan wysoki zanotowano lokalnie na górnej Odrze, na Nysie Kłodzkiej, Ślęzie, Bystrzycy, Widawie, Baryczy, Bobrze, Kwisie i Noteci.

### Dorzecza rzek Przymorza, Pregoty i Niemna

Stany wody w dorzeczach rzek Przymorza, Pregoty i Niemna układają się w strefie wody niskiej, lokalnie średniej i wysokiej. Stan średni obserwowano na Redze, Parsęcie, Słupi i Nogacie oraz lokalnie na Pasłęce i Łynie. Stan wysoki zanotowano lokalnie na Łynie.

### Morze Bałtyckie, Zalew Szczeciński i Zalew Wiślany

Poziom wody na stacjach morskich układa się w strefie wody średniej.

### Obszar administrowany przez RZGW w Białymstoku

W ciągu ostatniej doby na obszarze administrowanym przez RZGW w Białymstoku odnotowano niewielkie opady atmosferyczne do poziomu 3 mm.

W zlewni **Narwi i Biebrzy** obserwowano stabilizację stanu wody niewielkie wahania związane z pracą urządzeń hydrotechnicznych i spływem wód opadowych. Największy wzrost odnotowano na rzece Nereśl stacja Kulesze Chobotki 13 cm. Stany wód utrzymują się w strefie wody średniej i niskiej.

W zlewni **Łyny i Węgorapy** obserwowano stabilizację i spadki i wahania stanu wody związane z pracą urządzeń hydrotechnicznych. Największy wzrost odnotowano na rzece Węgorapa w Mieduniszkach 10 cm. Stany wód utrzymują się w strefie wody średniej i niskiej, punktowo wysokiej.

W zlewni **Niemna** obserwowano stabilizację i niewielkie wahania stanu wody. Stany wód utrzymują się w strefie wody średniej i niskiej, punktowo wysokiej.

Na **Wielkich Jeziorach Mazurskich** stany wody utrzymują się w strefie wody średniej i niskiej.

W zlewni **Narwi i Biebrzy** przewiduje się stabilizację i nieznaczne wzrosty oraz wahania stanu wody związane z pracą urządzeń hydrotechnicznych. Stany wód utrzymają się w strefie wody średniej i niskiej.

W zlewni **Łyny i Węgorapy** przewiduje się stabilizację oraz wahania stanu wody związane z pracą urządzeń hydrotechnicznych. Stany wód utrzymają się w strefie wody średniej i niskiej, lokalnie wysokiej.

W zlewni **Niemna** przewiduje się stabilizację i wahania stanu wody z przewagą spadków związane z pracą urządzeń hydrotechnicznych. Stany wód utrzymają się w strefie wody średniej i niskiej, lokalnie wysokiej.

W ciągu najbliższej doby IMGW-PIB prognozuje w dzień zachmurzenie duże, okresami umiarkowane. Miejscami opady deszczu, możliwe burze. Prognozowana wysokość opadów deszczu do 15 mm. Rano silne zamglenia i miejscami mgła ograniczająca widzialność do 200 m. Temperatura maksymalna od 18°C do 24°C. Wiatr słaby i umiarkowany, po południu okresami dość silny i porywisty, północny i północno-wschodni. W czasie burz porywy wiatru do 60 km/h. W nocy zachmurzenie umiarkowane i duże. Miejscami opady deszczu. Nad ranem lokalnie mgła ograniczająca widzialność do 300m. Suma opadów do 10 mm. Temperatura minimalna od 14°C do 17°C. Wiatr słaby i umiarkowany, na zachodzie okresami porywisty, z kierunków północnych.

### **Obszar administrowany przez RZGW w Bydgoszczy**

W ciągu minionych 6 godzin: 06:00-12:00 UTC w regionie wodnym Noteci odnotowano opad atmosferyczny: poniżej 10 mm.

**W zlewni rzeki Noteci** stany wody układają się w strefie stanów niskich, średnich i wysokich.

**Na Kanale Bydgoskim** odnotowano stabilizację.

**Na rzece Dolnej Skanalizowanej Noteci** od m. Nakło nad Notecią do m. Ujście zarejestrowano wzrosty sięgające 6 cm na wodowskaziu Nakło Zachód, 2 cm na wodowskaziu Białośliwie, strefa stanów niskich, średnich i lokalnie wysokich.

**Poniżej m. Ujście** odnotowano wzrost 4 cm na wodowskaziu Czarnków, strefa stanów średnich.

**Na rzece Noteci swobodnie płynącej** zarejestrowano stabilizację z lokalnym spadkiem do 3 cm na wodowskaziu Drezdenko, strefa stanów niskich.

**Na rzece Górnej Skanalizowanej Noteci** odnotowano stabilizację

W ciągu minionych 6 godzin, **na dopływach**, stany rzek układały się w strefie niskich i średnich.

**W zlewni rzeki Łobżonka** odnotowano stabilizację, strefa stanów niskich.

**W zlewni rzeki Gwdy**, na górnym odcinku odnotowano spadek do 10 cm z okresowym wahaniem do 36 cm w wyniku działania EW Ptusza, na dolnym odcinku spadek 8 cm, strefa stanów średnich i wysokich.

**W zlewni rzeki Drawy** zarejestrowano stabilizację, strefa stanów niskich.

W ciągu najbliższej doby dla dolnego odcinka Noteci i jego dopływów prognozowana jest stabilizacja oraz lokalne wzrosty. Na górnym odcinku Noteci prognozowana jest stabilizacja oraz wzrosty. Stany wody będą układać się w strefie stanów niskich, średnich i lokalnie wysokich.

W ciągu najbliższej doby IMGW-PIB prognozuje zachmurzenie duże i całkowite, opady deszczu, przejściowo o natężeniu umiarkowanym i silnym, prognozowana wysokość opadu od 10 mm na północy do 20 mm na południu regionu, temperatura w ciągu dnia wahać się będzie od 11°C w centrum do 17°C na wschodzie regionu, temperatura minimalna w nocy spadnie do 10°C na północy regionu, wiatr umiarkowany i dość silny, okresami porywisty, w porywach do 60 km/h, północny.

### **Obszar administrowany przez RZGW w Gdańsku**

W ciągu ostatnich 24 godzin (12:00-12:00 UTC) na obszarze administrowanym przez RZGW w Gdańsku odnotowano opady atmosferyczne powyżej 20 mm na 5 stacjach – maksymalnie 27,7 mm na stacji Toruń w zlewni Wisły.

W regionie wodnym dolnej Wisły:

Na Bałtyku stany średnie;

Na Zalewie Wiślanym strefa stanów średnich;

Na rzekach przymorza stany średnie i niskie, miejscami wysokie;

Na rzekach w zlewni Zalewu Wiślanego stany średnie, miejscami wysokie i niskie;

Na Wiśle stany niskie, przy ujściu średnie;

W południowo-zachodniej części Regionu Wodnego w zlewni Dolnej Wisły stany średnie, miejscami niskie i wysokie;

W południowo-wschodniej części Regionu Wodnego w zlewni Dolnej Wisły: stany średnie i niskie, miejscami wysokie.

W ciągu najbliższej doby IMGW-PIB prognozuje po południu i wieczorem zachmurzenie duże i całkowite. Okresami opady deszczu, miejscami o natężeniu umiarkowanym. Prognozowana suma opadów miejscami do 10 mm. Temperatura maksymalna od 13°C na zachodzie do 17°C na wschodzie. Wiatr umiarkowany, okresami dość silny i porywisty, nad morzem w porywach do 65 km/h, północno-zachodni i północny.

### **Obszar administrowany przez RZGW w Gliwicach**

W ciągu ostatniej doby (12:00-12:00 UTC) odnotowano opady deszczu powyżej 20 mm w zlewniach:

- **Mała Wisła** maksymalnie: w zlewni Wisły (Ustroń-Równica-Wieś) – 20,9 mm.
- **Górna Odra** maksymalnie: w zlewni Złotego Potoku – 54,4 mm; w zlewni Prudnika – 43,7 mm; w zlewni Troi – 30,1 mm; w zlewni Opawy – 28,5 mm; w zlewni Osobłogi – 26,5 mm; w zlewni Psiny – 26,1 mm; w zlewni Odry (Opole) – 25,8 mm.
- **Górna Odra (strona czeska)** maksymalnie: w zlewni Osobłogi – 88,2 mm; w zlewni Odry – 53,3 mm; w zlewni Ostrawicy – 44,2 mm; w zlewni Morawicy – 43,2 mm; w zlewni Opawicy – 42,9 mm; w zlewni Opawy – 40,5 mm; w zlewni Olzy – 26,6 mm.

Stany wody w **Regionie Wodnym Małej Wisły** kształtują się w strefie stanów niskich, średnich i punktowo wysokich.

Stany wody w **Regionie Wodnym Górnej Odry** kształtują się w strefie stanów punktowo niskich, średnich i wysokich. Na najbliższą dobę IMGW-PIB prognozuje Po południu i wieczorem duże i całkowite. Opady deszczu, okresami o natężeniu umiarkowanym, chwilami silnym. Suma opadów miejscami do 30 mm, zwłaszcza na zachodzie województwa. Temperatura maksymalna od 11°C do 14°C, w rejonach podgórskich od 10°C do 12°C, wysoko w Beskidach od 8°C do 10°C. Wiatr umiarkowany, porywisty, północny. Wysoko w górach wiatr dość silny, w porywach do 65 km/h, północno-zachodni.

W nocy zachmurzenie całkowite. Opady deszczu o natężeniu umiarkowanym i silnym. Suma opadów od 30 mm do 40 mm na północy, w centrum od 35 mm do 50 mm, na południu od 55 mm do 70 mm. Temperatura minimalna od 10°C do 12°C, w rejonach podgórskich około 8°C, wysoko w Beskidach od 6°C do 8°C. Wiatr umiarkowany, porywisty, północny i północno-wschodni. Wysoko w górach wiatr umiarkowany i dość silny, w porywach do 70 km/h, północno-zachodni i zachodni.

### **Obszar administrowany przez RZGW w Krakowie**

Według danych IMGW-PIB w ciągu minionej doby (6:00-6:00 UTC) na przeważającej części regionu wodnego Górnej-Zachodniej Wisły wystąpiły niewielkie opady deszczu do 5,9 mm w zlewni Skawy na Leskowcu, do 4,3 mm w zlewni Raby, do 4 mm w zlewni Soły.

Ubiegłej doby w regionie notowano głównie stabilizację.

Stany wód w regionie układają się w większości w strefie stanów niskich. W strefie stanów średnich znajduje się Skawa poniżej ZW Świnna Poręba, Górny Dunajec (wraz z dopływami) i górny odcinek Białej Tarnowskiej, Breń oraz lewobrzeżne dopływy Wisły: Rudawa, Szreniawa i częściowo Nida. Nie stwierdzono istotnych zmian w stosunku do sytuacji opisanej w poprzednim raporcie.

Na najbliższą dobę IMGW-PIB prognozuje opady deszczu, zwłaszcza w zachodniej i południowej części regionu, nasilające się po południu. Suma opadów do 20 mm.

## Obszar administrowany przez RZGW w Lublinie

W ciągu ostatniej doby, na obszarze administrowanym przez RZGW w Lublinie, opad dobowy o sumie powyżej 20 mm nie został zaobserwowany.

**W zlewni Bugu po Krzyczew** obserwowano w większości niewielkie wzrosty i stabilizację oraz punktowo spadki poziomu wody, w strefie stanów niskich i średnich oraz punktowo wysokich.

**W zlewni Bugu poniżej profilu Krzyczew** obserwowano stabilizację poziomu wody, w strefie wody niskiej i średniej.

**Na Bugu po Krzyczew** oraz na jego dopływach notowane będą spadki lub stabilizacja poziomu wody w strefie wody niskiej, lokalnie średniej, a punktowo w zlewni Krzyny w wysokiej.

**W zlewni Bugu poniżej profilu Krzyczew** przewiduje się stabilizację i lokalne wahania stanu wody, związane z prognozowanymi opadami deszczu również o charakterze burzowym, a także pracą urządzeń hydrotechnicznych – w strefie wody niskiej i średniej, lokalnie w wysokiej.

Na najbliższą dobę IMGW-PIB prognozuje w dzień zachmurzenie umiarkowane i duże. Rano lokalnie silne zamglenia lub mgła ograniczająca widzialność do 200 m. Zwłaszcza po południu i na północy regionu możliwe opady deszczu. Temperatura maksymalna od 24°C do 26°C. Wiatr słaby i umiarkowany, północno-wschodni i wschodni. W nocy zachmurzenie umiarkowane, okresami duże. Miejscami opady deszczu, zwłaszcza na południu. Tam możliwe burze i prognozowana wysokość opadów do 15 mm. Temperatura minimalna od 15°C do 17°C. Wiatr słaby i umiarkowany, północno-wschodni oraz wschodni.

## Obszar administrowany przez RZGW w Poznaniu

W ciągu minionych 6 godzin (6-12 UTC) w regionie wodnym Warty odnotowano opady deszczu, w zlewni górnej Warty do 5 mm, w części środkowej do ok. 8 mm, w zlewni Proсны do ok. 6 mm, na pozostałym obszarze lokalnie do 3 mm.

Od godzin porannych w regionie wodnym Warty nie uległa znacznej zmianie: notuje się stabilne stany wody bądź nieznaczne wzrosty lub wahania stanów wody w strefie stanów niskich i średnich.

Na Warcie do zbiornika Poraj oraz dalej do Jeziorska kilkucentymetrowe wahania w strefie stanów niskich. Na dopływach tego odcinka Warty stany wody w strefie niskich i średnich: przeważnie stabilne bądź z niewielkim wzrostem albo wahaniami. Na Warcie poniżej zbiornika Jeziorsko stany wody układają się w strefie niskich: na całej długości przeważnie stabilne, lokalnie kilkucentymetrowy wzrost bądź wahania. Na dopływach stany wody układają się głównie w strefie niskich albo średnich, jedynie na Kanale Mosińskim w Kościanie w dolnej wysokich: przeważnie stabilne, lokalnie niewielkie wahania bądź wzrost.

W zlewni Proсны stany średnie lub niskie, na górnej Prośnie (Gorzów Śląski) i dopływach: Swędni (Dębe) oraz Ołoboku (Ołobok) w wysokich: niemal w całej zlewni utrzymuje się tendencja wzrostowa stanów wody.

Na pośrednim stanowisku **Kanału Ślesińskiego** rzędna piętrzenia układa się pomiędzy NPP a MaxPP, a na szczytowym pomiędzy MinPP a NPP.

Na **Warcie** do zbiornika Poraj spodziewany niewielki wzrost stanów wody do strefy dolnej stanów średnich. Dalej do zbiornika Jeziorsko stabilnie bądź z nieznacznym wzrostem, zmiany w strefie stanów niskich, miejscami na granicy niskich i średnich. Na dopływach prognozowane stany wody w strefie niskich, średnich, również możliwy niewielki wzrost, niewykluczone wahania. Poniżej zbiornika Jeziorsko na Warcie stany wody w strefie niskich: na całej długości spodziewany wzrost, miejscami wahania bądź stabilizacja. Na dopływach tego odcinka Warty stany wody w strefie niskich, średnich, miejscami w wysokich: prognozuje się wzrost lub wahania. W zlewni Proсны stany wody w strefie od niskich do wysokich, spodziewany dalszy wzrost (miejscami o około 20-30 cm).

W ciągu najbliższej doby zachmurzenie całkowite. Opady deszczu, przejściowo o natężeniu umiarkowanym i silnym (do 30 mm na południu). Temperatura minimalna od 10°C, maksymalna do 13°C. Wiatr umiarkowany, okresami porywisty, północny.

## Obszar administrowany przez RZGW w Rzeszowie

W ciągu ostatniej doby zaobserwowano średnie opady w wysokości poniżej 1,6 mm w zlewniach Górnego Wisłoka, Dolnego Wisłoka, Górnej Wisłoki, Dolnej Wisłoki oraz brak opadów na pozostałym obszarze administrowanym przez RZGW w Rzeszowie.

Na obszarze zlewni **Sanu i Wisłoka** stany wód układają się w strefie wody niskiej oraz lokalnie średniej.

Na obszarze **zlewni Wisłoki i Łęgu** stany wód układają się w strefie wody niskiej oraz średniej.

Na najbliższą dobę IMGW-PIB prognozuje w dzień zachmurzenie umiarkowane okresami wzrastające do dużego. Na południu województwa miejscami opady deszczu. Temperatura maksymalna od 22°C do 24°C. Wiatr słaby i umiarkowany, północno-wschodni. Na najbliższą dobę IMGW prognozuje średnie opady w wysokości 10-15 mm na całym obszarze administrowanym przez RZGW w Rzeszowie.

## Obszar administrowany przez RZGW w Szczecinie

Stany wody na wodowskazach **Odry granicznej poniżej ujścia Warty** układają się w strefie stanów niskich, lokalnie w Widuchowej w strefie stanów średnich.

W **ujściowym odcinku Odry i na Zalewie Szczecińskim** stany wody układają się w strefie stanów średnich z tendencją rosnącą.

Na **odcinku wybrzeża morskiego** stany wody układają się w strefie stanów średnich.

Na rz. **Myśli** stany wody układają się w strefie stanów niskich.

Na rz. **Płoni** stany wody układają się w strefie stanów niskich.

Na rz. **Inie** stany wody układają się w strefie stanów średnich, w dolnym odcinku w strefie stanów niskich.

Na rz. **Małej Inie** stany wody układają się w strefie stanów średnich.

Stany **rzek Przymorza Zachodniego** układają się w strefie stanów średnich i niskich, lokalnie wysokich.

Na rz. **Redze** stany wody układają się przeważnie w strefie stanów średnich, lokalnie w górnym i dolnym odcinku rzeki na granicy stanów niskich i średnich.

Na rz. **Sąpólnej** stany wody układają się w strefie stanów niskich.

Na rz. **Parsęcie** stany wody układają się w górnym i środkowym odcinku w strefie stanów średnich, w dolnym odcinku w strefie stanów niskich.

Na rz. **Radew** stany wody w górnym odcinku układają się w strefie stanów niskich, w dolnym odcinku w na granicy strefie stanów średnich i wysokich.

Na rz. **Dzierżęcince** stany wody układają się w strefie stanów niskich.

Na rz. **Grabowa** stany wody w górnym odcinku układają się w strefie stanów niskich, w dolnym odcinku w strefie stanów wysokich.

Na rz. **Wieprzy** stany wody układają się w strefie stanów niskich, w środkowym odcinku (Korzybie) w strefie stanów średnich.

Na rz. **Studnicy** stany wody układają się w strefie stanów średnich.

## Obszar administrowany przez RZGW w Warszawie

Na obszarze administrowanym przez RZGW w Warszawie opad dobowy powyżej 20 mm nie został zaobserwowany.

Obecnie stany wód na obszarze administrowanym przez RZGW w Warszawie układają się w strefie stanów niskich, lokalnie średnich i wysokich.

W ciągu najbliższej doby na **Wiśle** prognozuje się – od stacji: Zawichost do stacji: Kępa Polska stabilizację stanu wody w strefie stanów niskich; na stacji: Włocławek wahania stanu wody w strefie stanów niskich.

Na dopływach Wisły od Zawichostu do Włocławka przewiduje się wahania stanu wody w strefie stanów niskich i średnich, lokalnie wysokich.

W ciągu najbliższej doby **na Narwi od Orzycza po ujście** prognozuje się stabilizację stanu wody w strefie stanów niskich, lokalnie wahania stanów wody w strefie stanów niskich (stacja: Orzechowo).

Na dopływach Narwi od Orzycza po ujście przewiduje się wahania stanu wody w strefie stanów niskich i średnich, lokalnie wysokich.

W ciągu najbliższej doby **na Bugu od Liwca do ujścia** prognozuje się stabilizację stanu wody w strefie stanów niskich.

W ciągu najbliższej doby w regionie administrowanym przez RZGW w Warszawie IMGW-PIB prognozuje w trakcie dnia na całym obszarze opady deszczu o zróżnicowanym zakresie i intensywności. Prognozowana suma opadów od 10 mm do 40 mm, lokalnie do 90 mm. Temperatura maksymalna w przedziale od 11°C do 26°C. W Górach Świętokrzyskich do 20°C. Wiatr umiarkowany i porywisty, okresami słaby. W nocy na całym obszarze opady deszczu o zróżnicowanym zakresie i intensywności. Prognozowana suma opadów od 10 mm do 40 mm, lokalnie do 90 mm. Temperatura minimalna w przedziale od 9°C do 17°C. W Górach Świętokrzyskich do 14°C. Wiatr umiarkowany i porywisty, okresami słaby.

### Obszar administrowany przez RZGW we Wrocławiu

W minionej dobie (6:00-6:00 UTC) odnotowano opady deszczu, maksymalne w zlewni Nysy Kłodzkiej – 69 mm, Białej Głuchołaskiej – 56 mm, Dorzeczu Łaby – 46 mm, Oławy – 33 mm, Bystrzycy – 32 mm, Ślęzy – 31 mm, Baryczy – 31 mm, Odry (zlewnia bezpośrednia) – 29 mm, Widawy – 28 mm, Bobru – 27 mm, Kaczawy – 20 mm, Kwisy – 11 mm, Nysy Łużyckiej – 10 mm, w pozostałych zlewniach poniżej 10 mm.

Stany wód na wodowskazach **środkowej Odry** (poniżej ujścia Nysy Kłodzkiej) układają się w strefie stanów średnich na Odrze skanalizowanej oraz niskich i lokalnie średnich na odcinku swobodnie płynącym.

Stany wód na wodowskazach **dolnej Odry** (powyżej ujścia Warty) układają się w strefie stanów niskich.

Stany wód na **pozostałych wodowskazach** układają się głównie w strefie stanów średnich oraz wysokich, lokalnie niskich, ostrzegawczych i alarmowych.

Obecnie obserwuje się tendencję wzrostową stanów wód, związaną ze spływem wód opadowych.

## 9. Informacja o zbiornikach.

		Zbiorniki retencyjne - ogółem								
		Sytuacja na dzień 13.09.2024 r. na godz. 12 <sup>00</sup> (UTC)								
		Zbiorniki rzeka	Odptyw średni [m <sup>3</sup> /s]	Dopływ średni [m <sup>3</sup> /s]	Poj. aktual. [mln m <sup>3</sup> ]	* Poj. norm. [mln m <sup>3</sup> ]	* Poj. Przy Max PP [mln m <sup>3</sup> ]	*Rezerwa pow. wymagana [mln m <sup>3</sup> ]	Aktualna rez. pow. [mln m <sup>3</sup> ]	Rezerwa do wykorzyst. %
1	2	3	4	5	6	7	8	9		
							6-5	6-4	8/7*100	
RZGW w Białymstoku	1	Zb. Siemianówka (Narew)	2,40	0,09	31,10	64,80	79,10	14,30	48,00	336
RZGW w Bydgoszczy	2	Jez. Gopło (Noteć)	0,65	0,83	0,00	-	21,66	7,70	21,66	281
	3	Zb. Pakość (Mała Noteć)	2,00	0,24	14,85	36,30	42,58	6,30	27,73	440
RZGW w Gliwicach	4	Zb. Goczałkowice **** (Wiśła)				118,07	161,25	43,18		
	5	Zb. Wiśła-Czarne (Wiśła)	0,25	0,16	1,59	2,36	4,04	1,68	2,45	146
	6	Zb. Łąka (Pszczynka)	0,89	0,54	6,30	8,01	11,15	3,14	4,85	154
	7	Zb. Kuźnica Warężyńska (Przemsza)	0,02	0,00	38,76	39,17	46,28	7,11	7,52	106

	8	Zb. Przeczyce (Przemsza)	0,94	0,36	6,91	17,37	20,29	2,92	13,40	459
	9	Zb. Kozłowa Góra (Brynica)				12,39	15,18	2,79		
	10	Zb. Pogoria III (Pogoria)			11,39	11,41	12,03	0,62	0,64	104
	11	Zb. Dzierżno Duże (Kłodnica)	4,67	2,69	60,54	60,14	63,02			
	12	Zb. Pławniowice (Toszecki Potok)				26,74	29,15	2,41		
	13	Zb. Dzierżno Małe (Drama)	1,33	0,36	8,45	9,50	12,30	2,80	4,17	149
	14	Zb. Turawa (Mała Panew)	7,84	5,76	66,39	80,04	92,61	12,57	26,22	209
	15	Zb. Rybnicki ** (Ruda)	1,33	1,85	19,13	22,10	23,50	1,40	4,24	303
RZGW w Krakowie	16	Zb. Czaniec (Soła)			0,70	1,30	1,30	0,00	0,00	
	17	Zb. Porąbka (Soła)			20,10	22,00	26,50	4,50	6,40	142
	18	Zb. Tresna (Soła) *			43,80	53,90	92,70	38,80	48,90	126
	19	Zb. Świnna Poręba (Skawa)	20,00	2,40	89,60	100,70	160,80	60,10	71,20	118
	20	Zb. Dobczyce (Raba) *	6,00	5,70	87,00	92,70	137,70	45,00	50,70	113
	21	Zb. Chańcza (Czarna)	1,20		10,00	14,20	23,80	9,60	13,77	143
	22	Zb. Czchów (Dunajec)	23,00	27,00	7,40	7,50	7,50	0,00	0,40	
	23	Zb. Rożnów (Dunajec) *	27,00	31,00	93,00	139,80	155,80	16,00	55,60	348
	24	Zb. Czorsztyn (Dunajec)	13,00	10,60	153,65	176,50	238,60	62,10	84,90	137
	25	Zb. Zestawice (Dłubnia)			0,42	0,42	0,73	0,31	0,31	
RZGW w Lublinie	26	Zb. Nielisz (Wieprz)	3,26	5,98	19,63	20,61	28,47	7,86	8,84	112
RZGW w Poznaniu	27	Zb. Jeziorsko (Warta)	16,00	11,56	140,15	142,80	202,04	59,20	61,89	105
	28	Zb. Poraj (Warta)	1,30	1,30	12,32	12,54	20,34	7,80	8,02	103
RZGW w Rzeszowie	29	Zb. Klimkówka (Ropa)	2,00	0,20	11,08	34,54	41,95	10,00	30,87	309
	30	Zb. Besko (Wiśtok)	0,60	0,40	3,78	8,41	13,21	6,28	9,43	150
	31	Zb. Solina ** (San)	9,00	3,00	356,08	472,00	472,04	50,00	115,96	232
RZGW w Warszawie	32	Zb. Brody Iłżeckie (Kamienna)	3,95	3,49	4,92	6,72	7,59	0,88	2,67	305
	33	Zb. Wióry (Świślina)	0,27	0,24	14,71	15,73	34,66	18,93	19,96	105
	34	Zb. Sulejów (Pilica)	11,00	8,50	64,02	75,11	84,33	9,22	20,31	220
	35	Zb. Cieszanowice (Luciąża)	0,18	0,10	3,22	7,34	9,10	1,76	5,88	334



	36	Zb. Miedzna (Wąglanka)	0,23	0,21	3,04	3,40	3,80	0,40	0,76	190
	37	Zb. Domaniów (Radomka)	0,38	0,38	3,28	9,90	14,37	4,47	11,09	248
	38	Zb. Włocławek***** (Wisła)	265,00	285,00	367,92	369,880	453,590		rzędna wody górnej: 57,27 m n.p.m.	
	39	Zb. Dębe***** (Narew)	41,00	80,00	89,30	89,960	95,980		rzędna wody górnej: 79,00 m n.p.m.	
RZGW we Wrocławiu	40	Topola (Nysa Kłodzka)	50,70	50,70	14,50	16,50	21,70	5,20	7,20	138
	41	Kozielno (Nysa Kłodzka)	52,22	50,70	10,56	12,90	16,30	3,40	5,70	170
	42	Otmuchów (Nysa Kłodzka)	20,0	50,19	40,58	58,40	129,20	70,80	88,60	125
	43	Nysa (Nysa Kłodzka)	35,0	54,91	46,20	65,70	121,70	56,00	75,50	135
	44	Mietków (Bystrzyca)	4,00	14,51	40,72	63,00	77,20	14,20	36,50	257
	45	Dobromierz (Strzegomka)	0,50	2,00	5,91	10,00	11,40	1,40	5,40	403
	46	Słup (Nysa Szalona)	1,98	3,28	19,78	31,00	38,10	7,10	18,30	258
	47	Bukówka (Bóbr)	2,05	2,65	8,07	12,80	16,70	3,90	8,60	221
	48	Sosnówka (Czerwonka)	0,72	1,42	10,38	10,90	14,80	3,90	4,50	114
	49	Pilchowice ** (Bóbr)	30,00	35,20	19,34	24,00	50,00	26,00	30,70	118
	50	Złotniki ** (Kwisa)	13,50	3,00	6,12	9,70	12,10	2,40	6,00	249
	51	Leśna ** (Kwisa)	22,00	15,00	5,56	7,00	16,80	9,80	11,20	115
	52	Lubachów ** (Bystrzyca)	8,60	6,60	4,02	4,90	6,80	1,90	2,80	148

\* wartości stałe

\*\* Zbiorniki energetyczne

\*\*\*\* Ujęcie wody pitnej

\*\*\*\*\*zbiornik przepływowy

" rzędne piętrzenia zbiornika Włocławek (m n.p.m.): Min PP: 56,5, NPP: 57,3 MaxPP: 57,3

" rzędne piętrzenia zbiornika Dębe (m n.p.m.): Min PP: 78,52, NPP: 79,02 MaxPP: 79,22

## Obszar administrowany przez RZGW w Białymstoku

Zbiornik Siemianówka pracuje zgodnie z obowiązującymi instrukcjami. Aktualna pojemność powodziowa wynosi 48 mln m<sup>3</sup>. Zbiornik dysponuje rezerwą powodziową na poziomie 336%.

## **Obszar administrowany przez RZGW w Bydgoszczy**

Na zbiorniku Pakość rzędna piętrzenia wynosi 76,94 m n.p.m. (144 cm > Min PP), odpływ ze zbiornika 2,0 m<sup>3</sup>/s, na zbiorniku Gopło rzędna piętrzenia wynosi 76,34 n.p.m. (34 cm < NPP, 97 cm < MaxPP), odpływ średni wynosi 0,7 m<sup>3</sup>/s.

Jeziro Gopło nie posiada obecnie pojemności użytkowej.

## **Obszar administrowany przez RZGW w Gdańsku**

W Regionie Wodnym Dolnej Wisły brak dużych, sztucznych zbiorników wodnych o istotnym znaczeniu przeciwpowodziowym objętych systemem monitorowania w ramach osłony przeciwpowodziowej kraju. Informacje o zbiorniku we Włocławku, który ma znaczenie dla osłony regionu, podaje RZGW w Warszawie.

## **Obszar administrowany przez RZGW w Gliwicach**

Zgodnie zaleceniami OTKZ zbiorniki Dzierżno Duże i Wisła Czarne posiadają obniżony poziom piętrzenia.

Na wszystkich zbiornikach będących w administracji RZGW w Gliwicach rezerwa powodziowa jest w pełni zachowana.

Sytuacja w dorzeczu Górnej Odry po stronie czeskiej:

Wszystkie zbiorniki pracują w zakresie pojemności użytkowych i posiadają pełne rezerwy powodziowe (100%).

Źródło informacji - portal Povodí Odry, stan na 13.09.2024 r., godz. 14:40 CEST.

## **Obszar administrowany przez RZGW w Krakowie**

Sytuacja na zbiornikach jest stabilna i na bieżąco monitorowana. Wszystkie zbiorniki posiadają pojemność powodziową większą niż wymagana w instrukcjach gospodarowania wodą na obiektach. Nastąpiło zmniejszenie odpływu do wartości 2,4 m<sup>3</sup>/s ze ZW Dobczyce. W związku z brakiem opadów i ustalonym wcześniej harmonogramem pracy elektrowni zanotowano spadki (do 70 cm) zwierciadła wody w ujściowym odcinku Soły.

## **Obszar administrowany przez RZGW w Lublinie**

Zbiornik Nielisz pracuje zgodnie z obowiązującymi instrukcjami. Aktualna pojemność powodziowa wynosi 8,84 mln m<sup>3</sup>. Zbiornik przeciwpowodziowy Nielisz dysponuje rezerwą powodziową 112%. Dopływ śr. do zbiornika przeciwpowodziowego Nielisz wynosi 5,98 m<sup>3</sup>/s. Odpływ śr. ze zbiornika przeciwpowodziowego Nielisz wynosi 3,26 m<sup>3</sup>/s.

## **Obszar administrowany przez RZGW w Poznaniu**

Wszystkie zbiorniki posiada pełną rezerwę powodziową.

Na zbiorniku Jeziorsko rzędna piętrzenia wynosi 119,93 m n.p.m. (od 5 UTC bez zmian, 7 cm < NPP), średni dopływ do zbiornika wynosi 11,56 m<sup>3</sup>/s przy odpływie średnim z ostatniej doby 16,00 m<sup>3</sup>/s. Od g. 12 UTC zadysponowano zwiększenie odpływu do 19,0 m<sup>3</sup>/s. Zbiornik dysponuje rezerwą 61,9 mln m<sup>3</sup>, z możliwością powiększenia o dalsze 20,5 mln m<sup>3</sup> pojemności forsowanej. Na zbiorniku Poraj rzędna piętrzenia wynosi 275,44 m n.p.m. (od 5 UTC bez zmian, 6 cm < NPP), średni dopływ do zbiornika wynosi 1,30 m<sup>3</sup>/s przy odpływie średnim z ostatniej doby 1,30 m<sup>3</sup>/s. Od g. 12 UTC zadysponowano zwiększenie odpływu do ok. 2,6 m<sup>3</sup>/s. Zbiornik dysponuje rezerwą 8,0 mln m<sup>3</sup>, z możliwością powiększenia o dalsze 4,1 mln m<sup>3</sup> pojemności forsowanej.

## **Obszar administrowany przez RZGW w Rzeszowie**

Wszystkie zbiorniki administrowane przez RZGW w Rzeszowie posiadają pełne rezerwy powodziowe.

Na zbiorniku Klimkówka rzędna piętrzenia wynosi 384,41 m n.p.m., dopływ do zbiornika wynosi 0,20 m<sup>3</sup>/s przy odpływie 2,0 m<sup>3</sup>/s. Zbiornik dysponuje rezerwą 30,9 mln m<sup>3</sup>. Na zbiorniku Besko rzędna piętrzenia wynosi 326,01 m n.p.m., dopływ do zbiornika wynosi 0,4 m<sup>3</sup>/s przy odpływie 0,6 m<sup>3</sup>/s. Zbiornik dysponuje rezerwą 9,4 mln m<sup>3</sup>.

Zbiornik dysponuje rezerwą 4,0 mln m<sup>3</sup>. Na zbiorniku Solina rzędna piętrzenia wynosi 413,21 m n.p.m., dopływ do zbiornika wynosi 3,0 m<sup>3</sup>/s przy odpływie 9,0 m<sup>3</sup>/s. Zbiornik dysponuje rezerwą 116,0 mln m<sup>3</sup>.

### **Obszar administrowany przez RZGW w Warszawie**

Wszystkie zbiorniki mają rezerwy powodziowe większe od wymaganych.

Na Zbiorniku Włocławek dopływ chwilowy na godz. 12:00 UTC wynosił około 285 m<sup>3</sup>/s i natomiast odpływ chwilowy około 265m<sup>3</sup>/s. Rzędna wody dolnej śluzy: 42,39 m n.p.m.

Na Zbiorniku Dębe dopływ chwilowy na godz. 6:00 UTC wynosił około 80 m<sup>3</sup>/s, a odpływ chwilowy 40 m<sup>3</sup>/s.

Na Zbiorniku Wodnym Sulejów rzędna wody górnej na godz. 6:00 UTC wynosiła 165,99 m n.p.m.

### **Obszar administrowany przez RZGW we Wrocławiu**

Wszystkie zbiorniki posiadają wolne pojemności powodziowe i dodatkowe. Dopływy do zbiorników kształtują się głównie w strefie stanów średnich. Urządzenia upustowe są drożne, urządzenia manewrowe są sprawne. Suche zbiorniki przeciwpowodziowe nie piętrzą wody. Poldery przeciwpowodziowe nie piętrzą wody. Wszystkie zbiorniki pracują zgodnie z instrukcjami gospodarowania wodą. Dyspozycje zwiększania odpływów będą wydawane zgodnie z Instrukcjami gospodarowania wodą i stosownie do rozwoju sytuacji hydrologiczno-meteorologicznej, w tym w oparciu o aktualną sytuację na rzece Odrze, celem uniknięcia nałożenia się fal wezbraniowych na rzekach.

## **10. Inne informacje**

1. Na terenie RZGW w Gliwicach odnotowano następujące zgłoszenia:

- W dniu 13.09.2024 r., do Nadzoru Wodnego w Katowicach (ZZ Katowice) wpłynęła informacja, od mieszkanki Dąbrowy Górniczej – Ząbkowice, o niedrożnym korycie pot. Trzebyczka na wysokości budynków nr 7 – 9 przy ul. Kusocińskiego. Z informacji Kier. ZPH Przeczycze wynika, że działania w tej sprawie podjęta OSP – usuwając zator.
- W dniu 13.09.2024 r., do Nadzoru Wodnego w Bieruniu (ZZ w Katowicach) wpłynęła informacja (zgłoszenie telefoniczne), od osoby prywatnej dotyczące zatoru z rumoszu drzewnego oraz niedrożności przepustu na odcinku ujściowym ciek Mała Struga, poniżej ul. Jaworznickiej. Ponadto do Nadzoru wpłynęło pismo Burmistrza Chełmka z dnia 13.09.2024 r., znak: OŚ.6332.1.2024. w sprawie udroźnienia Małej Strugi. Nadzór Wodny zgłosił potrzebę udroźnienia Małej Strugi do ZZ K-ce.
- W dniu 12.09.2024 r., do Nadzoru Wodnego w Bieruniu (ZZ w Katowicach) wpłynęła informacja (zgłoszenie telefoniczne), od osoby prywatnej, której zakład zlokalizowany jest pod adresem: ul. Śląska 99, 32-600 Oświęcim o zatorze na rzece Wiśle w obrębie filarów mostu kolejowego linii kolejowej numer 138 relacji Oświęcim-Katowice. W związku z tym, pracownicy Nadzoru Wodnego w Bieruniu dokonali oględzin w terenie. Wyślano kolejne pismo do PKP PLK S.A. Zakład Linii Kolejowych w Sosnowcu o pilne usunięcie zatoru. PKP PLK S.A. odpisało, iż usunięcie zatoru leży w gestii Wód Polskich. Kolejno UM Bieruń Wydział Zarządzania Kryzysowego podjęło działania w efekcie czego zator został usunięty.
- W dniu 13.09.2024 r., do Nadzoru Wodnego w Bieruniu (ZZ Katowice) wpłynęła informacja (zgłoszenie telefoniczne), od osoby prywatnej w sprawie prac wykonywanych w obrębie przepustu wałowego na lewostronnym obwałowaniu rzeki Mlecznej w Tychach, powyżej ul. Mysłowickiej. Przedmiotowe prace związane są z zadaniem utrzymaniowym pn.: „Remont przepustów obustronnego obwałowania rzeki Mlecznej w km 0+000-12+000 w m. Bieruń, Tychy, Katowice (rozmiar rzeczowy: przepusty - 7 szt.)”. W związku z tym, pracownicy Nadzoru Wodnego w Bieruniu dokonali oględzin w terenie. Wykonawca prac remontowych zdjął tylko warstwę humusu z obwałowania w obrębie przepustu. Zgodnie z poleceniem z dnia 12.09.2024 r osoby nadzorującej zadanie, wstrzymano prace.

- W dniu 13.09.2024 r. na cieku Wiśniowa pracownicy NW Opole (ZZ Opole) dokonali oględzin i potwierdzili istnienie 1 tamy bobrowej od strony od powietrznej wału współ.50.581195,17.966279. Tama została zgłoszona do pilnego usunięcia przez Zespół Wsparcia Technicznego ZZ Opole.
- W dniu 13.09.2024 r. na cieku Dożyna w miejscowości Narok pracownicy Zespołu Wsparcia Technicznego ZZ Opole usunęli 2 tamy bobrowe.
- W dniu 13.09.2024 r. na polecenie Kierownika NW Opole wykonano odmulanie i sprawdzanie drożności przepustów na polderze Żelazna, przy oczyszczalni ścieków.
- W dniu 13.09.2024 na terenie NW Opole (ZZ Opole) dokonano wyprostowania śruby pociągowej zamknięcia przepustu wałowego na rz. Boguszanka od strony od powietrznej.
- W dniu 11.09.2024 r., do Nadzoru Wodnego w Kluczborku wpłynęła informacja od rolnika, o szkodach bobrowych na rz. Budkowiczanka w m. Tułach – woda przedostaje się norami bobrowymi na obszary użytków zielonych. W związku z tym, pracownicy Nadzoru Wodnego w Kluczborku dokonali oględzin w terenie. Potwierdzono na długości ok 500 mb zmniejszenie spójności brzegu rzeki spowodowane norami bobrowymi. Woda w niewielkim stopniu przedostaje się na tereny przyległe. Po ustaleniu z zgłaszającym - taka sytuacja jest od 1,5 miesiąca. Utrudniony dostęp do osłabionego brzegu rzeki, woda z obszaru podtopionego nie zagraża domostwom. O sytuacji zostało poinformowane gminna centrum zarządzania kryzysowego – Gmina Lasowice Wielkie.
- W dniu 13.09.2024 na terenie NW w Krapkowicach (ZZ Opole) otrzymano informację o możliwości wystąpienia tamy bobrowej na rzece Orłowiec w m. Poborszów. W związku z tym, pracownicy Nadzoru Wodnego w Krapkowicach pojechali w teren w celu lokalizacji i ewentualnej rozbiórki.
- W dniu 13.09.2024 do Nadzoru Wodnego w Prudniku (ZZ Opole) wpłynęła informacja, mieszkańca wsi Łąka Prudnicka o powalonym drzewie w cieku Złoty Potok. Pracownicy Nadzoru Wodnego Prudnik dokonali oględzin w terenie. Sprawa została zgłoszona do Państwowej Straży Pożarnej w Prudniku. Konar drzewa został usunięty.
- W dniu 13.09.2024 r., do Nadzoru Wodnego w Tarnowskich Górach wpłynęła informacja (zgłoszenie telefoniczne), od pracownika OSP Koszvice o zatorach na rzece Lublinicy i tamie bobrowej w m. Koszvice. Jeszcze w dniu dzisiejszym pracownicy NW dokonają oględzin w terenie i w przypadku potwierdzenia konieczności ich usunięcia oraz po uzyskaniu zgody Dyrektora ZZ Opole, będący w gotowości wykonawcy zewnętrzni usunęli by zagrożenia w trybie awaryjnym.

2. Na terenie RZGW w Krakowie odnotowano następujące zgłoszenie:

- W dniu 13.09.2024 na terenie NW w Krakowie (ZZ w Krakowie) wpłynęła informacja od radnego dzielnicy XVIII Kraków Nowa Huta z prośbą o pilną interwencję w sprawie wykoszenia, oczyszczenia i udroźnienia koryta rzeki Struga Rusiecka, która jest całkowicie porośnięta, niedrożna i wylewa w miejscach zatoru. Sprawa została przekazana przez WMZ KZGW do NW, ZZ i CO RZGW Kraków. Na terenie RZGW w Krakowie wpłynęło zgłoszenie od mieszkańca miejscowości Szarbia dotyczące zamulenia potoku Ropotek, zgłoszenie zostało przekazane do NW w Proszowicach z prośbą o interwencję.

3. RZGW w Warszawie informuje, że ze względu na pogarszającą się sytuację hydrologiczną na rzece Wiśle i jej dopływach skutkującą spadkiem dopływu wody do Zbiornia Włocławskiego poniżej 350 m<sup>3</sup>/s, z prognozowaną przez IMGW tendencją malejącą, odwołuje się planowane do realizacji w okresie od dnia 02.09 do dnia 13.09.2024 r. wstrzymania przepływu przez Stopień Wodny we Włocławku dla potrzeb realizacji remontu proggu podpiętrżającego.

4. RZGW we Wrocławiu ustala następujące odpływy ze zbiorników Topola, Kozielno, Otmuchów, Nysa:

ZBIORNIK TOPOLA:

- Kontynuować utrzymywanie stałego poziomu piętrzenia na rzędnej równej 228,42 m n.p.m. +/-15 cm i gospodarować wodą na zasadzie odpływ=dopływ, do odwołania.

ZBIORNIK KOZIELNO:

- od dnia 16.08.2024 r. od godziny 12:00 do dnia 21.08.2024 r. do godz. 12.00 obniżyć równomiernie poziom piętrzenia do uzyskania rzędnej równej 221,95 m n.p.m. ( $V = 11,031$  mln m<sup>3</sup>), a następnie utrzymywać stały poziom piętrzenia na rzędnej równej 221,95 m n.p.m. +/- 15 cm i gospodarować wodą na zasadzie odpływ=dopływ, do odwołania.

ZBIORNIK OTMUCHÓW:

- Dnia 12.09.2024 r. od godz. 12:00 zwiększyć odpływ z 6,0 m<sup>3</sup>/s do 20,0 m<sup>3</sup>/s, do odwołania,

ZBIORNIK NYSA:

- Dnia 12.09.2024 r. od godz. 12:00 zwiększyć odpływ z 10,0 m<sup>3</sup>/s do 35,0 m<sup>3</sup>/s, do odwołania.

Powyższa alimentacja wpisuje się również w zalecenia RDOŚ ujęte w Planie zadań ochronnych obszaru Natura 2000 Zbiornik Nyski.

5. RZGW we Wrocławiu ustala następujący odpływ ze zbiornika MIETKÓW:

- Dnia 13.09.2024 r. od godz. 11:00 zwiększyć odpływ z 2,0 m<sup>3</sup>/s do 6,0 m<sup>3</sup>/s, do odwołania.

Powyższa alimentacja wpisuje się również w zalecenia RDOŚ ujęte w Planie zadań ochronnych obszaru Natura 2000 Zbiornik Mietkowski.

*Komunikat o sytuacji hydrologicznej został opracowany na podstawie danych z regionalnych zarządów gospodarki wodnej (RZGW) oraz z państwowej służby hydrologiczno-meteorologicznej IMGW-PIB przez:*

*Centrum Operacyjne Ochrony Przeciwpowodziowej  
Krajowy Zarząd Gospodarki Wodnej  
Państwowe Gospodarstwo Wodne Wody Polskie*