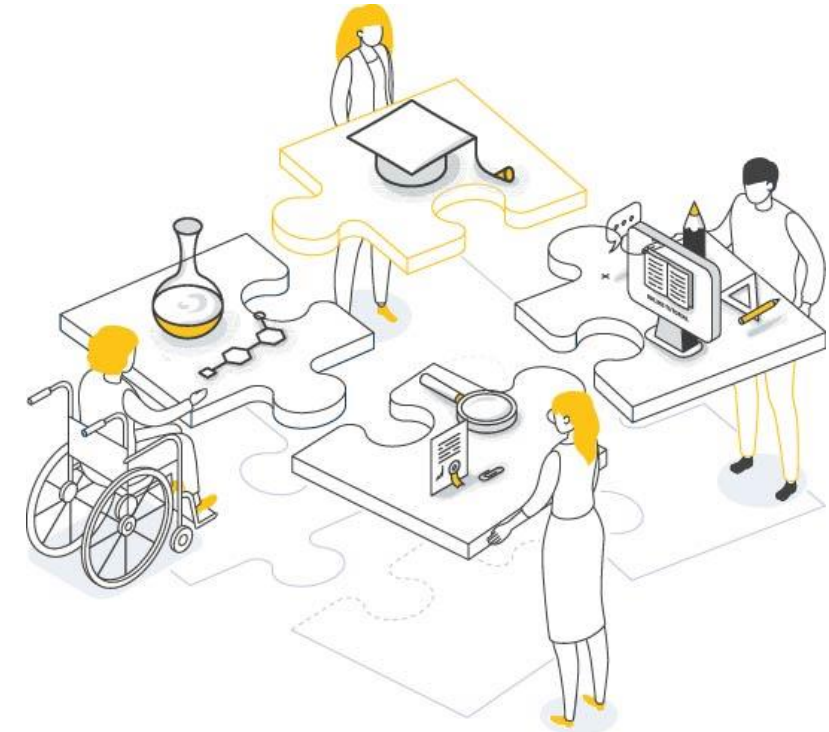
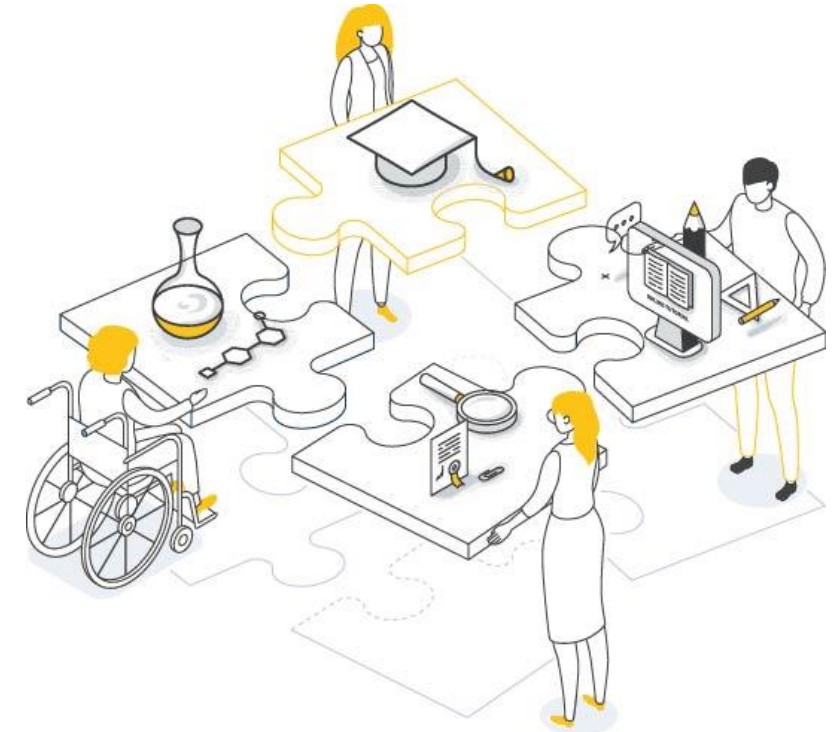


Doświadczenia i efekty projektów realizowanych w trzech edycjach konkursu „Uczelnia dostępna”. Różne wymiary i przykłady wdrażania dostępności na polskich uczelniach (cz. 2)



UNIwersYTET MUZYCZNY FRYDERYKA CHOPINA

Pani Aleksandra Duszyńska
Pełnomocniczka Rektora UMFC
ds. Osób z Niepełnosprawnościami
oraz Pan Paweł Sroczyński
Kancierz UMFC



STUDIA MUZYCZNE BEZ BARIER

Dostępność jako niekończący się proces - realizacja programu Uczelnia

Dostępna w Uniwersytecie Muzycznym
Fryderyka Chopina

Obszar: „Dostępność jako proces”



„Polskie uczelnie coraz bardziej dostępne”

20-21 października 2022 r.

Projekt: „Studia muzyczne bez barier”

Cel: wzrost dostępności UMFC i jego oferty do potrzeb osób z niepełnosprawnościami poprzez:

- wsparcie zmian organizacyjnych na Uczelni;
- zwiększenie dostępności architektonicznej i komunikacyjnej;
- wdrożenie informatycznych narzędzi i rozwiązań;
- opracowanie i wdrożenie procedur, mających na celu zwiększenie jakości i zakresu działań;
- wprowadzenie do programów nauczania modyfikacji wyrównujących szanse studentów z niepełnosprawnościami m.in. pomocy dydaktycznych i specjalistycznego oprogramowania;
- realizację szkoleń z zakresu niepełnosprawności prowadzących do wzrostu świadomości i kompetencji pracowników.

FWON vs. POWER

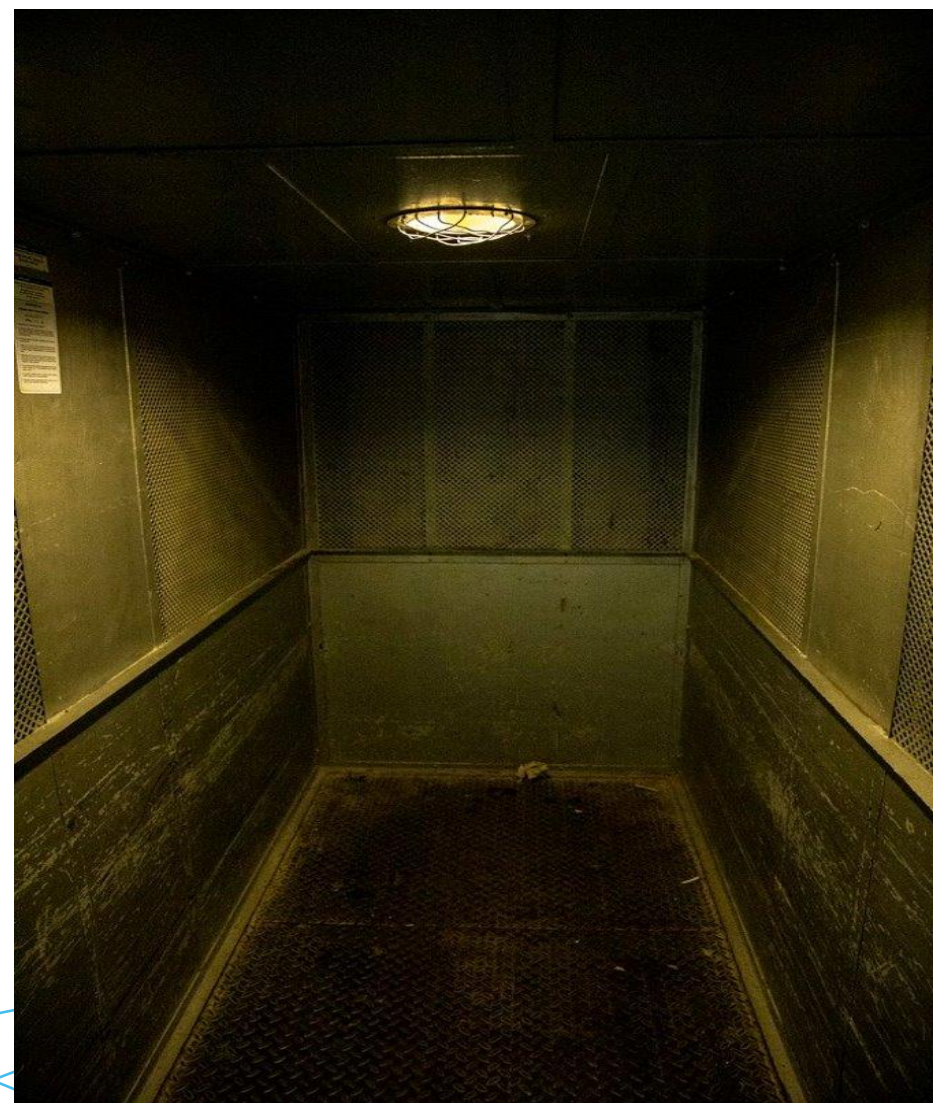
POWER:

- Całkowita wartość projektu: 3 870 980,96 zł
Dofinansowanie projektu z UE: 3 262 462,75 zł
- 01.01.2021-30.09.2023
- Ścieżka MINI oraz MIDI
- Inwestycje do 30%

FWON

- 54 000 zł rocznie
- Wyliczany na podstawie liczby studentów z niepełnosprawnością (z orzeczeniem)
- Niemożność finansowania inwestycji, wydatki do 10 000 zł

UMFC: Uczelnia niedostępna



Wsparcie środowiska osób z niepełnosprawnościami w procesie przygotowania wniosku

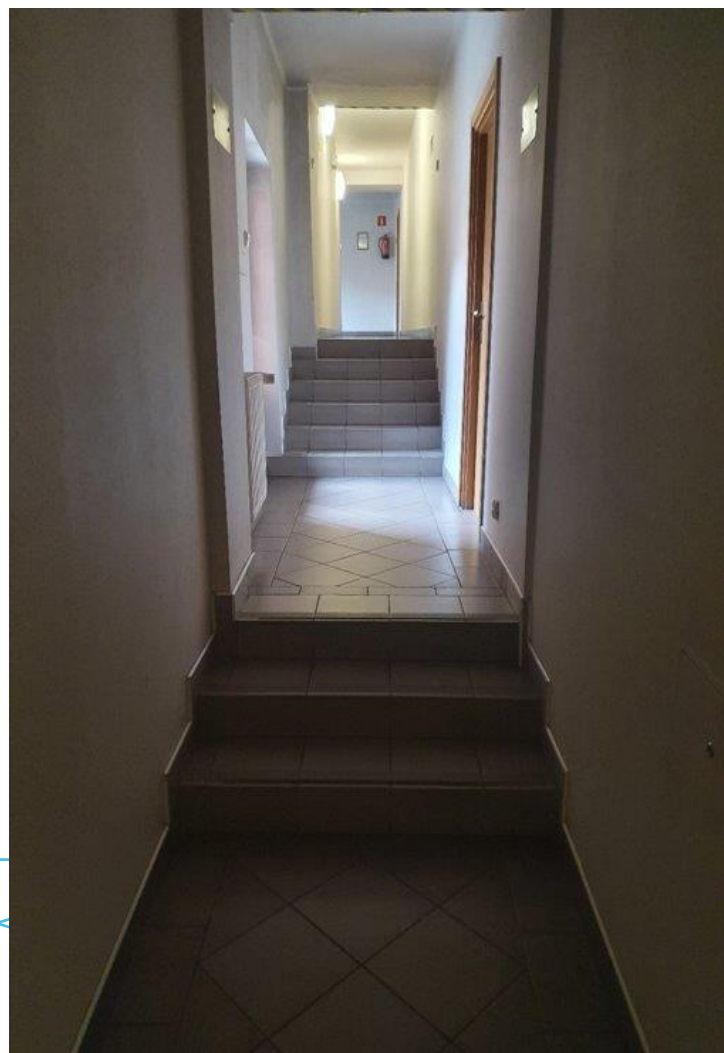
- Na etapie przygotowywania wniosku o dofinansowanie Uczelnia nawiązała współpracę z Fundacją Polska Bez Barrier, która na podstawie przeprowadzonego audytu, wskazała najbardziej zaniedbane obszary w zakresie dostępności.



Uczelnia artystyczna – przypadek szczególny

- Mała liczba studentów - cały Uniwersytet to ok. 1 000 studentów i 820 pracowników (w tym 650 pracowników dydaktycznych oraz 170 administracyjnych).
- Pracownicy na umowy cywilnoprawne: wśród dydaktyków ok. 50%
- Liczba osób z niepełnosprawnościami na poziomie 11 studentów i 10 pracowników
- Studia bardzo zindywidualizowane
- Konieczność zajęć w formie stacjonarnej
- Elastyczność
- Dużo studentów zagranicznych
- Niewielkie zasoby finansowe (FWON 54 000 w 2022), lokalowe, osobowe
- Wydarzenia artystyczne gromadzące rzesze melomanów w łącznie 6 salach koncertowych i konferencyjnych w dwóch lokalizacjach-nie tylko uczelnia ale również ośrodek kultury
- Budynki wpisane do rejestru zabytków, w których ciężko zapewnić dostępność

Budynek akademika UMFC "Dziekanka"



Pełnomocnik ds. osób z niepełnosprawnościami

- Zatrudnienie Pełnomocniczki Rektora ds. Osób z niepełnosprawnościami - pierwszy krok w realizacji projektu
- Ciągła współpraca i monitoring postępu działań
- Umocowanie Pełnomocniczki w strukturze organizacyjnej



Pełnomocnik Rektora ds. OzN- główne zadania

- rozpoznanie/analiza potrzeb studentów i kandydatów na studia, doktorantów i pracowników UMFC będących OzN
- inicjacja działań systemowych na rzecz OzN
- analiza procedur, udział w tworzeniu wewnętrznych aktów prawnych
- konsultacja nowych inwestycji oraz projektów cyfrowych
- współpraca z jednostkami wewnętrznymi i zewnętrznymi
- koordynacja wsparcia materialnego i niematerialnego
- koordynacja szkoleń podnoszących świadomość
- inicjacja i konsultacja organizacji dostępnych imprez artystycznych

Nieustająca współpraca z...

Wewnątrz Uczelni:

- Władze: Rektor, Prorektor ds. Studenckich, Kanclerz
- Samorząd Studencki, reprezentacja OzN w Uczelni ("nic o nas bez nas")
- Biura: Dział Nauczania, Biuro Promocji

Na zewnątrz:

- Środowisko NGO działających na rzecz OzN
- Pełnomocnicy, BONY innych uczelni
- Komisja KRASP
- Inne uczelnie artystyczne

Co zrobić by Pełnomocnik mógł działać?

- Różne struktury: Pełnomocnik Rektora/BON/Pełnomocnicy Wydziałowi/Koordynator Dostępności
- Ważna jest jasna struktura
- Wysokie umocowanie, samodzielność
- Przychylność władz, zaufanie
- Brak zbytej biurokracji
- Szeroko zakrojone działania informacyjne
- Kompetencje, znajomość zagadnień
- Współpraca ze środowiskiem OzN wewnątrz i na zewnątrz uczelni
- Zaangażowanie (pracownik dydaktyczny vs administracyjny, etat vs dodatek funkcyjny)

Uczelnia dostępna - praca u podstaw

Dostępność Uniwersytetu Muzycznego Fryderyka Chopina zaczyna się w świadomości jego pracowników - zarówno władz jak i kadry dydaktycznej oraz administracyjnej.

Szkolenia z zakresu dostępności realizowane w ramach projektu znacząco poszerzają horyzonty i pozwalają spojrzeć na ten aspekt z zupełnie innej strony.

„Uczestnicząc w Pani szkoleniu dotyczącym wsparcia studentów ze szczególnymi potrzebami nie sądziłem, że wiedza ta jest pomocna także poza szkoleniami. Także w codziennych kontaktach. Dziękuję”

Szkolimy się

- Obsługa studenta z niepełnosprawnością. Komunikacja i Savoir-vivre wobec osób z niepełnosprawnością
- Komunikacja i formy wsparcia edukacyjnego studentów z zaburzeniami psychicznymi oraz osób w spektrum autyzmu
- Kurs z Podstaw Polskiego Języka Migowego
- Zarządzanie uczelnią w kontekście tematyki związanej z dostępnością dla OzN
- Dostępne procesy administracyjne na uczelni. Tworzenie dostępnych dokumentów elektronicznych i papierowych

Przedшкоlnych zostanie co najmniej 130 osób: 80 z kadry dydaktycznej oraz 50 z kadry kierowniczej i administracyjnej.

Procedury

W ramach ścieżki MINI:

- Regulamin Wsparcia i Formy Wsparcia- w współpracy z Fronia
- Procedury Ewakuacji Osób z Niepełnosprawnościami - we współpracy z Fundacją Polska Bez Barrier

Opór ze strony decydentów

Tworzone we współpracy z NGO

Konsultowane ze środowiskiem

Konsultowane ze specjalistami wewnątrz uczelni

Wdrażanie

Szkolenia



Pytania podczas tworzenia procedur

- Kogo objąć wsparciem? studenci z orzeczeniem/bez orzeczeń/studenci zagraniczni/pracownicy dydaktyczni/administracyjni/studenci studiów podyplomowych/osoby w kryzysie zdrowia psychicznego/osoby o różnorodnych potrzebach/grupy marginalizowane/uczestnicy wydarzeń artystycznych
- Jak nazwać stanowisko by zapewnić jasność przekazu? (Pełnomocnik ds. osób z Niepełnosprawnościami? Wsparcia? Dostępności?)
- W jaki sposób zapewnić dostępność nie mając zasobów finansowych, lokalowych, osobowych?

Co dalej?

- Odpowiednie zapisy w Regulaminie Studiów
- Odpowiednie zapisy w Statucie Uczelni
- Zapisy dotyczące dostępności w Strategii Uczelni/CSR

- Regulaminy specjalistyczne: wsparcia psychologicznego, wypożyczalni sprzętu ułatwiającego studiowanie, usług asystenckich itd.

Problemy/wyzwania podczas realizacji projektu

- Inflacja
- COVID
- Brak zgody konserwatora zabytków
- Opór ze strony osób decyzyjnych
- Brak motywacji do szkoleń wśród pracowników
- Wysoki wskaźnik pracowników do przeszkolenia przy jednoczesnej niemożności zastąpienia pracownika administracyjnego oraz braku czasu u pracowników dydaktycznych
- Nie możemy szkolić dydaktyków zatrudnionych na podstawie umów cywilnoprawnych (ok. 50% wszystkich dydaktyków) oraz studentów

Co zrobić by dostępność na trwale wpisać w funkcjonowanie uczelni?

- Szeroko rozumiana zmiana mentalności i podejścia do zagadnienia dostępności, budowanie **świadomości**
- Umocowanie w strukturze Pełnomocnika osób ds. z niepełnosprawnościami
- Odpowiednia struktura Komitetu sterującego i zespół projektowy, któremu zależy na realizacji założonych celów
- Wpisanie dostępności w CSR oraz wdrażanie procedur
- Działania **systemowe**
- Bieżąca i stała współpraca ze środowiskiem OzN

WDRAŻANIE DOSTĘPNOŚCI TO NIEKOŃCZĄCY SIĘ PROCES

Dziękujemy za uwagę

Aleksandra Duszyńska
Pełnomocniczka Rektora UMFC
ds. Osób z Niepełnosprawnościami
dostepnosc@chopin.edu.pl
tel. +48 730 709 656

