



ZINTEGROWANY SYSTEM ROLNICZEJ INFORMACJI RYNKOWEJ

RYNEK ZBÓŻ

NR 38/2023

28 września 2023 r.

Notowania za okres: 18 – 24.09.2023 r.

Biuletyn tygodniowy

Informacje zamieszczane w niniejszym biuletynie przekazywane są przez podmioty włączone do Zintegrowanego Systemu Rolniczej Informacji Rynkowej (ZSRIR).

Podstawy prawne:

- ustawa z dnia 30 marca 2001 r. o rolniczych badaniach rynkowych (Dz.U. 2015, poz. 1160 – tekst jednolity);
- rozporządzenie Ministra Rolnictwa i Rozwoju Wsi z dnia 8 marca 2021 r. w sprawie zbieranych danych rynkowych (Dz. U. z 2021 r., poz. 589).

Spis treści

1.	Ceny zakupu ziarna w przedsiębiorstwach dokonujących zakupu zbóż	4
1.1.	Ceny zakupu ziarna ekologicznego w przedsiębiorstwach dokonujących zakupu zbóż	5
1.2.	Ceny zakupu ziarna w przedsiębiorstwach dokonujących zakupu zbóż w układzie tygodniowym w latach 2019-2023	6
1.3.	Porównanie średnich cen ziarna zbóż w Polsce i UE	10
1.4.	Porównanie cen pszenicy i kukurydzy na giełdzie w Paryżu oraz w Polsce i UE	13
2.	Ceny sprzedaży mąk w przedsiębiorstwach prowadzących przemiał ziarna zbóż	15
3.	Ceny zakupu mąki pszennej (ważniejszych rodzajów) płacone przez podmioty handlu detalicznego	17
4.	Ceny zakupu mąki (ważniejszych rodzajów) płacone przez podmioty branży piekarsko-cukierniczej	18
5.	Ceny sprzedaży otrąb w przedsiębiorstwach prowadzących przemiał ziarna zbóż	19
6.	Porównanie aktualnych cen wybranych towarów w przedsiębiorstwach z cenami w analogicznym okresie roku poprzedniego oraz dwóch lat	20
7.	Handel zagraniczny produktami zbożowymi	21
8.	Handel zagraniczny – wykresy	26
9.	Handel zagraniczny produktami zbożowymi w latach 2016-2021 – dane ostateczne	29
10.	Ceny zbóż w ujęciu miesięcznym	30
11.	Ceny wybranych mąk w ujęciu miesięcznym	31

Dodatkowe informacje

- Ceny zakupu i sprzedaży nie zawierają podatku VAT.
- Cena zakupu stanowi średnią cenę, którą nabywca artykułu rolno-spożywczego płaci dostawcy, uwzględniającą zastosowane do ceny produktu dodatki lub potrącenia (z wyjątkiem kosztów transportu, składowania, palet oraz ubezpieczenia), obliczoną jako iloraz wartości (bez podatku od towarów i usług) i ilości artykułów rolno-spożywczych zakupionych w okresie zbierania danych rynkowych.
- Cena sprzedaży stanowi średnią cenę, którą otrzymał producent lub dostawca artykułu rolno-spożywczego od nabywcy artykułu, uwzględniającą zastosowane do ceny produktu dodatki lub potrącenia (z wyjątkiem kosztów transportu, składowania, palet oraz ubezpieczenia), obliczoną jako iloraz wartości (bez podatku od towarów i usług) i ilości artykułów rolno-spożywczych sprzedanych w okresie zbierania danych rynkowych.
- Daty prezentowane w tabelach oznaczają ostatni dzień analizowanego tygodnia tj. poniedziałek - niedziela.
- nld - niewystarczająca liczba danych do prezentacji.

Makroregiony

<i>Nazwa makroregionu</i>	<i>Województwa wchodzące w skład makroregionu</i>
centralno-wschodni	lubelskie, łódzkie, mazowieckie, podlaskie, warmińsko-mazurskie;
południowy	dolnośląskie, małopolskie, opolskie, podkarpackie, śląskie, świętokrzyskie;
północno-zachodni	kujawsko-pomorskie, lubuskie, pomorskie, wielkopolskie, zachodnio-pomorskie.

Ceny zbóż na targowiskach - zawieszono od 2023r.

Notowania cen są dostępne na stronach Ośrodków Doradztwa Rolniczego.

1. Ceny zakupu ziarna w przedsiębiorstwach dokonujących zakupu zbóż

TOWAR	Rodzaj ZIARNA	POLSKA				
		Cena [zł/tona]		Tygodn. zmiana ceny [%]	Strukt. obrot. [%]	
		24.09.2023	17.09.2023		24.09.2023	17.09.2023
Pszenica	konsumpcyjne	976	955	2,1	32,9	36,2
	paszowe	953	929	2,6	41,5	30,5
Żyto	konsumpcyjne	664	647	2,6	1,9	2,7
	paszowe	689	690	-0,1	2,1	2,7
Jęczmień	konsumpcyjne	802	735	9,1	0,3	0,2
	paszowe	759	753	0,8	2,1	1,8
	browarniane	1080	1033	4,5	3,1	3,4
Kukurydza	pasz. "mokra"	--	nld	--	0,0	0,1
	paszowe	896	889	0,9	10,8	8,2
Owies	konsumpcyjne	nld	827	*	0,2	0,4
	paszowe	nld	746	*	0,1	0,3
Pszenżyto	paszowe	788	836	-5,7	5,0	13,5
			Ogółem		100,0	100,0

TOWAR	Rodzaj ZIARNA	POLSKA		
		Cena średnia [zł/tona]	Cena min.* [zł/tona]	Cena max.* [zł/tona]
		24.09.2023		
Pszenica	konsumpcyjne	976	807	1 076
	paszowe	953	730	986
Żyto	konsumpcyjne	664	615	688
	paszowe	689	591	723
Jęczmień	paszowe	759	710	771
Kukurydza	paszowe	896	788	927
Pszenżyto	paszowe	788	674	797

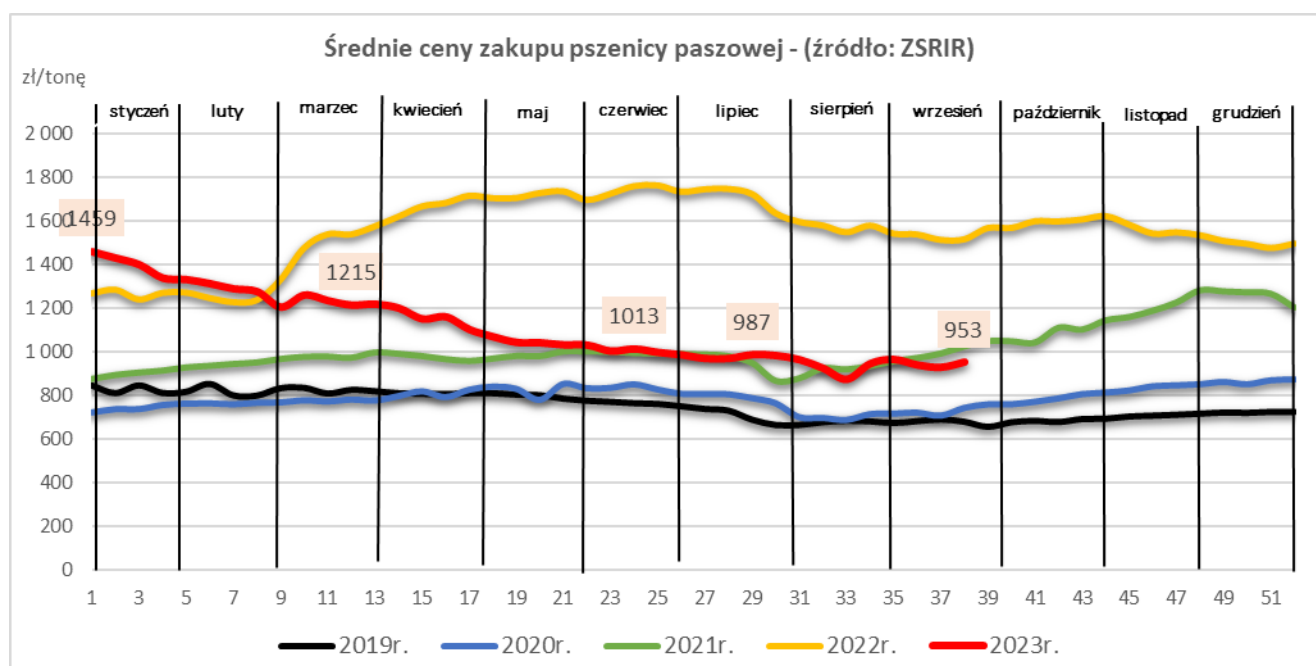
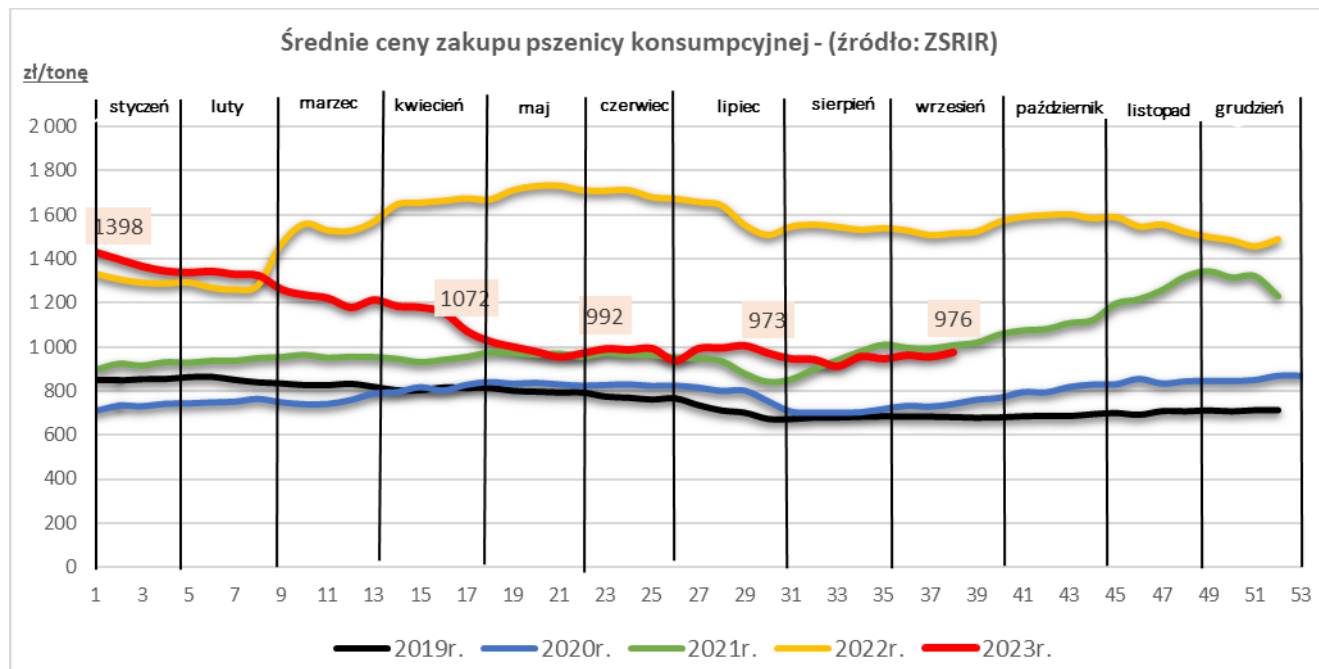
* Średnia cena ważona wyliczona na podstawie 10 najniższych/najwyższych cen

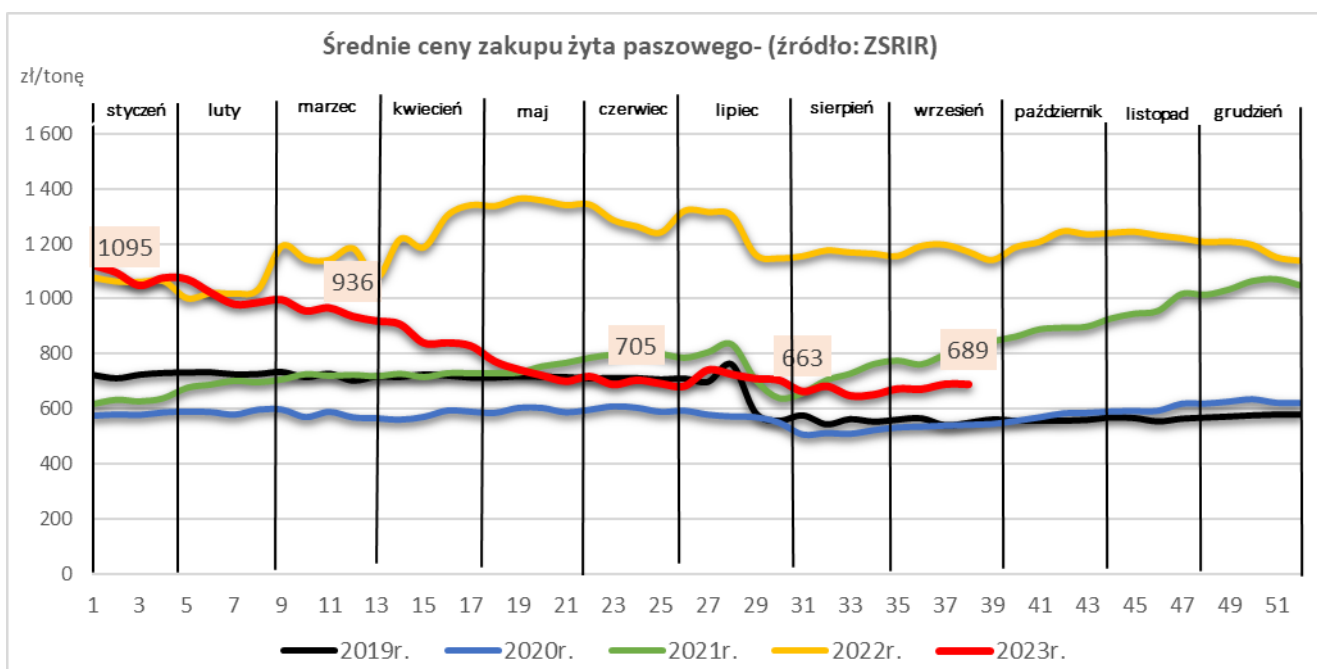
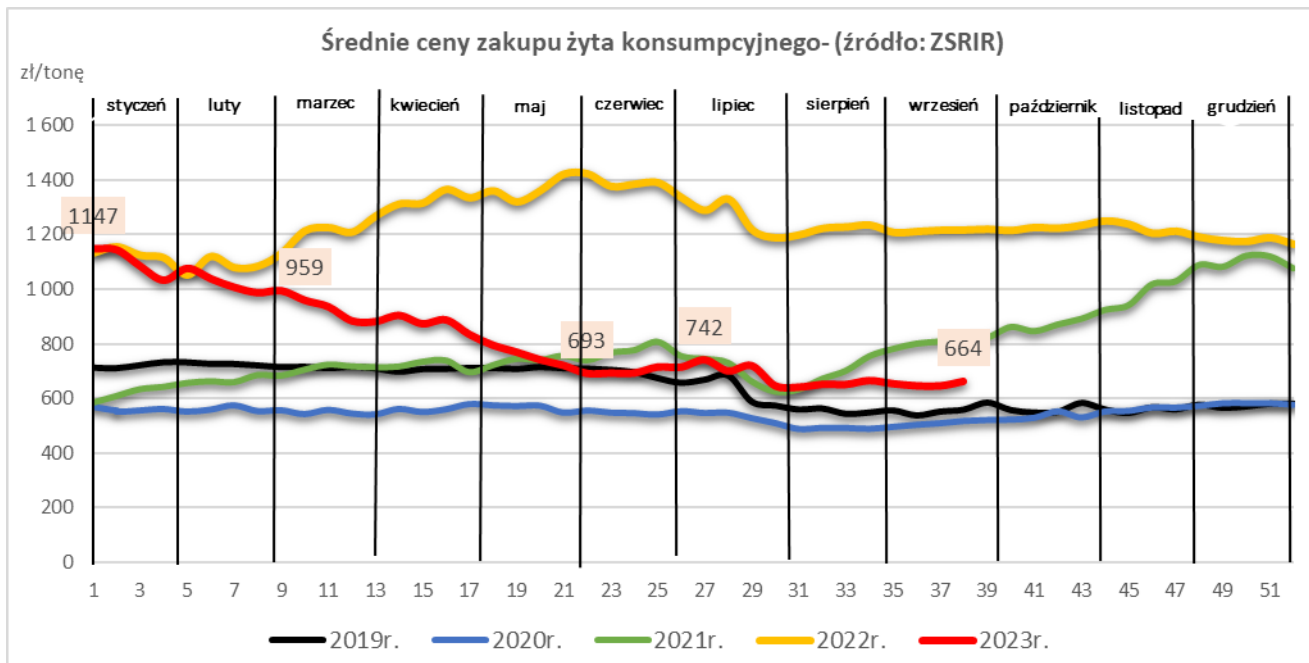
TOWAR	Rodzaj ZIARNA	MAKROREGION								
		Centralno-Wschodni			Południowy			Północno-Zachodni		
		Cena [zł/tona]		Tygodn. zmiana ceny [%]	Cena [zł/tona]		Tygodn. zmiana ceny [%]	Cena [zł/tona]		Tygodn. zmiana ceny [%]
		24.09.2023	17.09.2023		24.09.2023	17.09.2023		24.09.2023	17.09.2023	
Pszenica	konsumpcyjne	906	933	-2,9	1022	996	2,6	959	947	1,3
	paszowe	877	877	0,0	917	nld	-2,1	974	945	3,1
Żyto	konsumpcyjne	630	613	2,9	nld	635	*	678	683	-0,8
	paszowe	623	631	-1,2	nld	681	*	694	693	0,1
Jęczmień	konsumpcyjne	nld	nld	*	--	--	--	804	739	8,7
	paszowe	735	727	1,0	710	702	1,1	774	768	0,9
Kukurydza	browarniane	nld	nld	*	--	nld	--	1050	1023	2,7
	pasz. "mokra"	--	nld	--	--	--	--	--	--	--
Owies	paszowe	912	902	1,2	nld	nld	*	887	873	1,6
	konsumpcyjne	--	nld	--	--	--	--	nld	847	*
Pszenżyto	paszowe	nld	768	*	nld	--	--	nld	743	*
	paszowe	729	729	-0,1	724	nld	*	800	842	-5,0

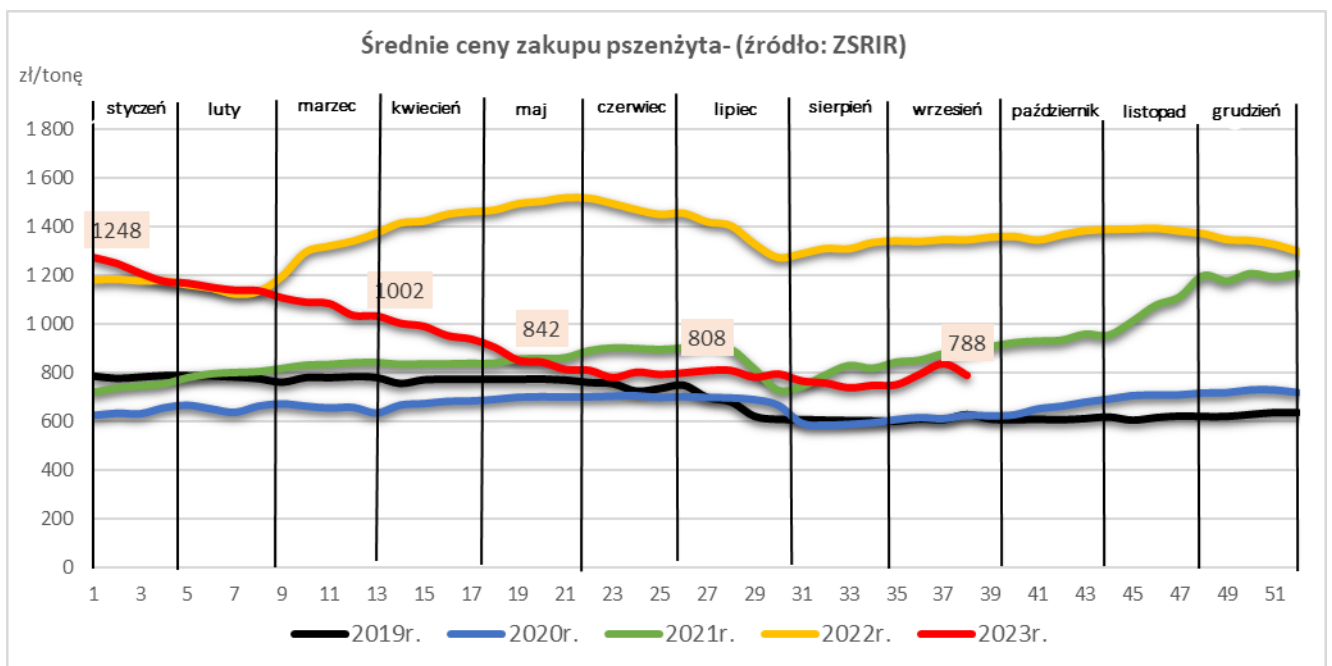
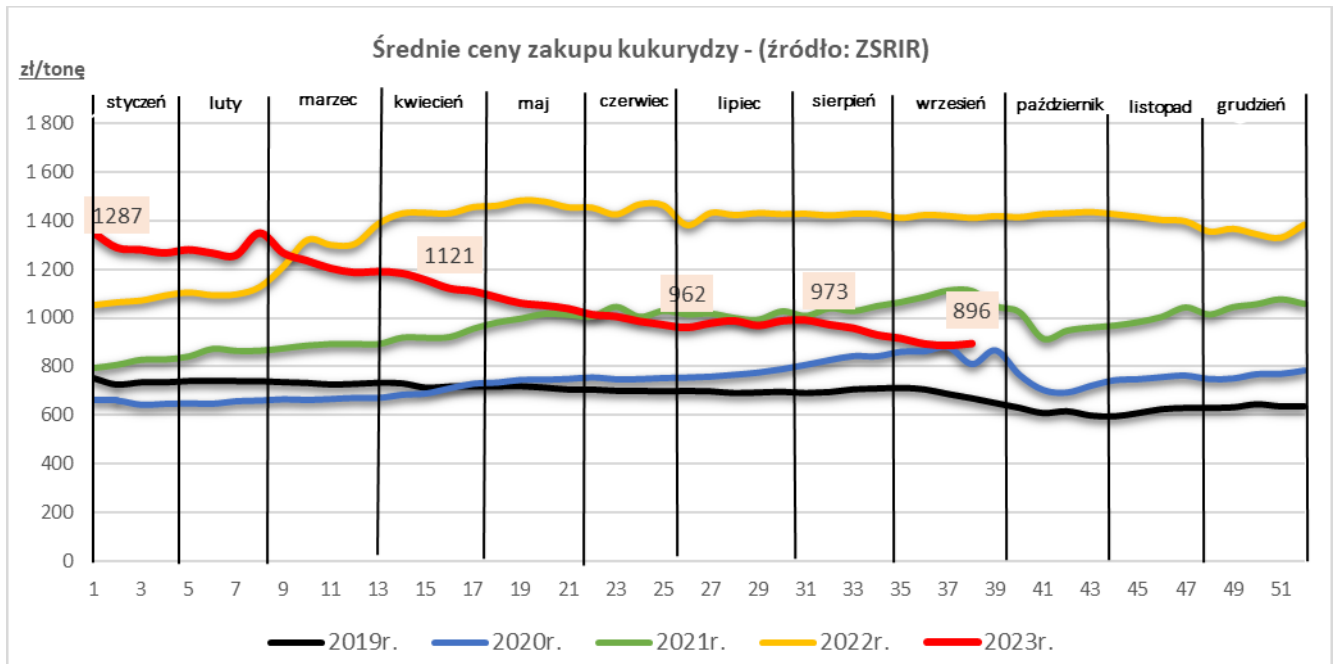
1.1. Ceny zakupu ziarna ekologicznego w przedsiębiorstwach dokonujących zakupu zbóż

TOWAR	Rodzaj ZIARNA EKOLOGICZNEGO	POLSKA		
		Cena [zł/tona]		Zmiana ceny [%]
		sierpień 2023	lipiec 2023	
Pszenica	konsumpcyjne	--	nld	*
Żyto	konsumpcyjne	--	nld	*

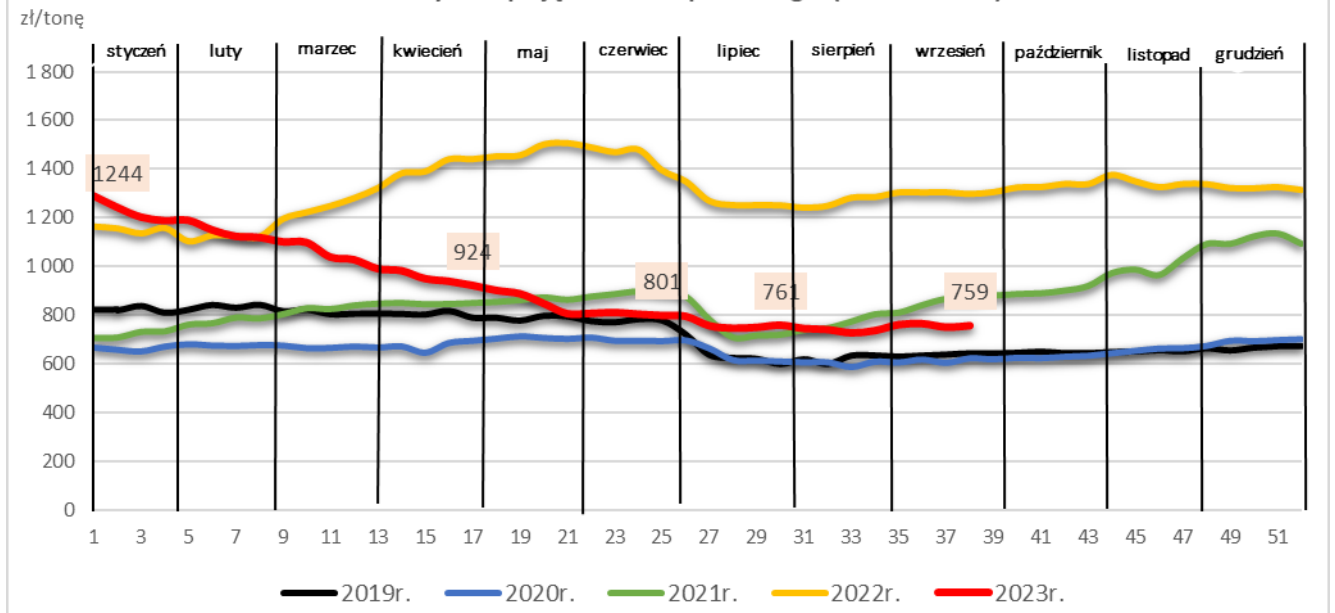
1.2. Ceny zakupu ziarna w przedsiębiorstwach dokonujących zakupu zbóż w układzie tygodniowym w latach 2019-2023



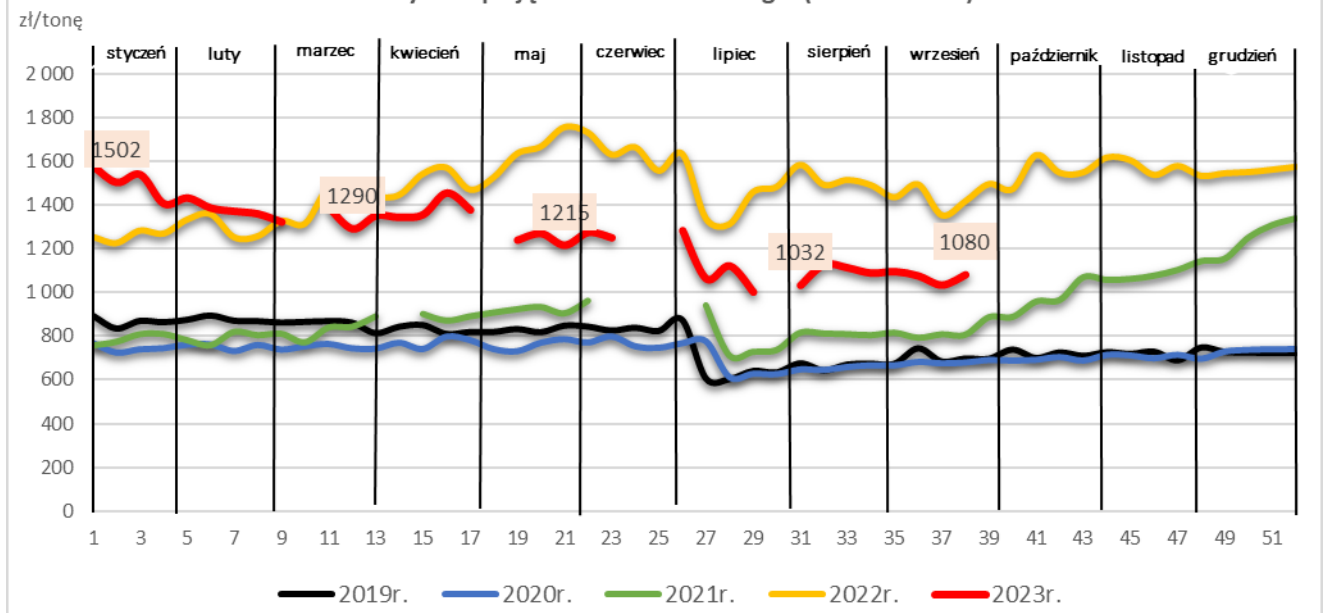




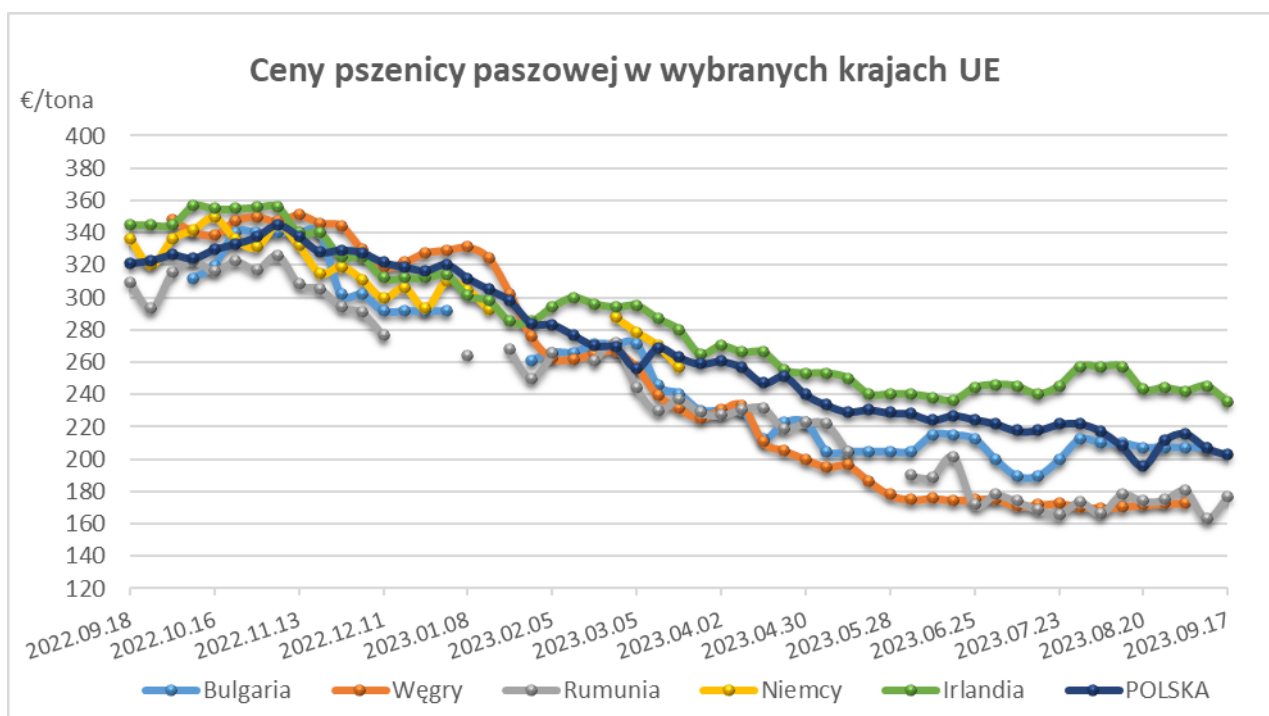
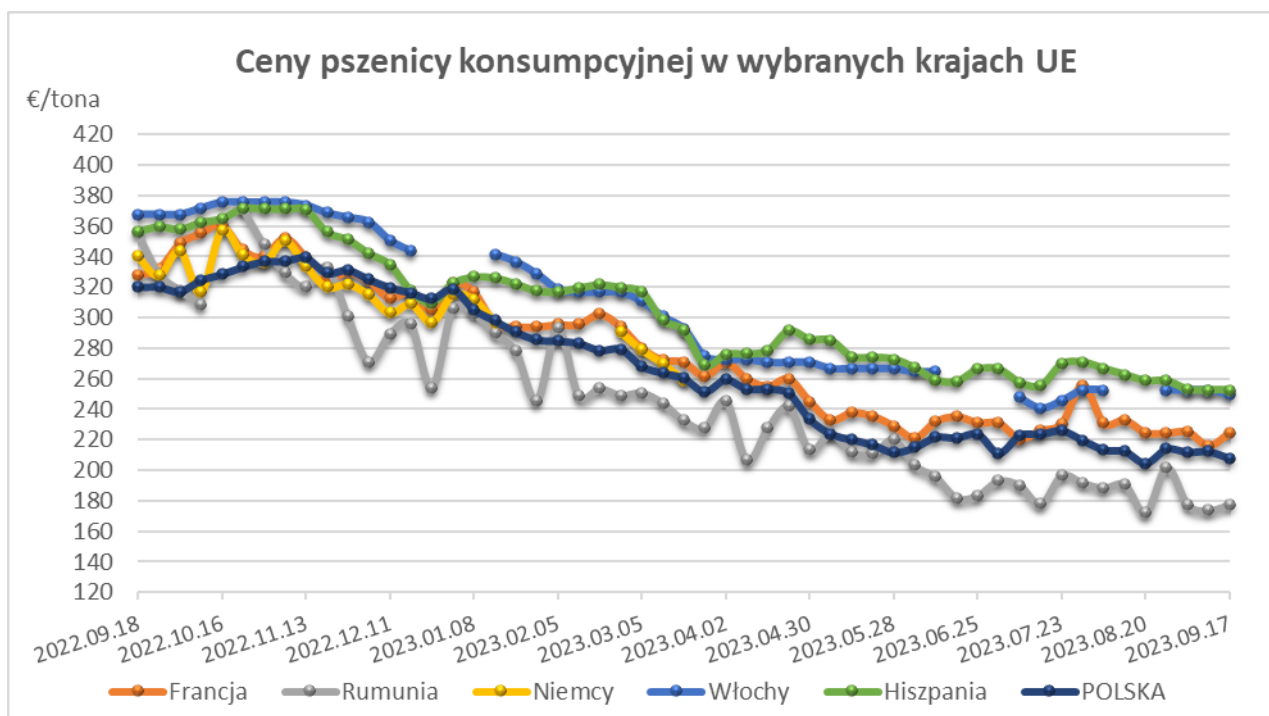
Średnie ceny zakupu jęczmienia paszowego- (źródło: ZSRIR)



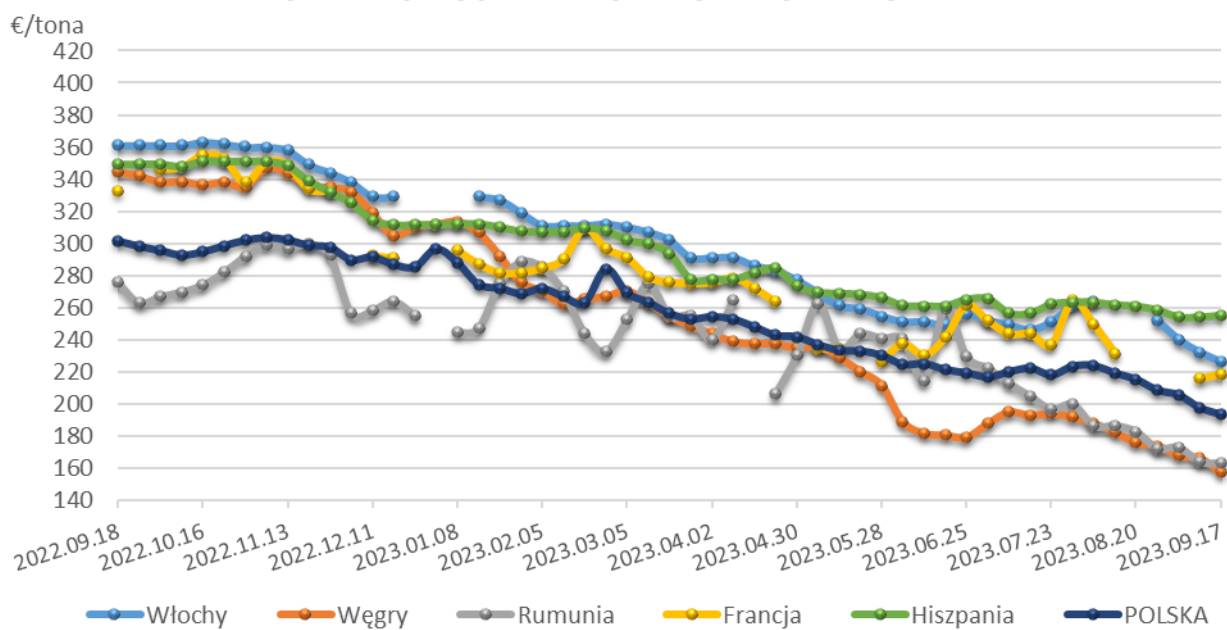
Średnie ceny zakupu jęczmienia browarnego- (źródło: ZSRIR)



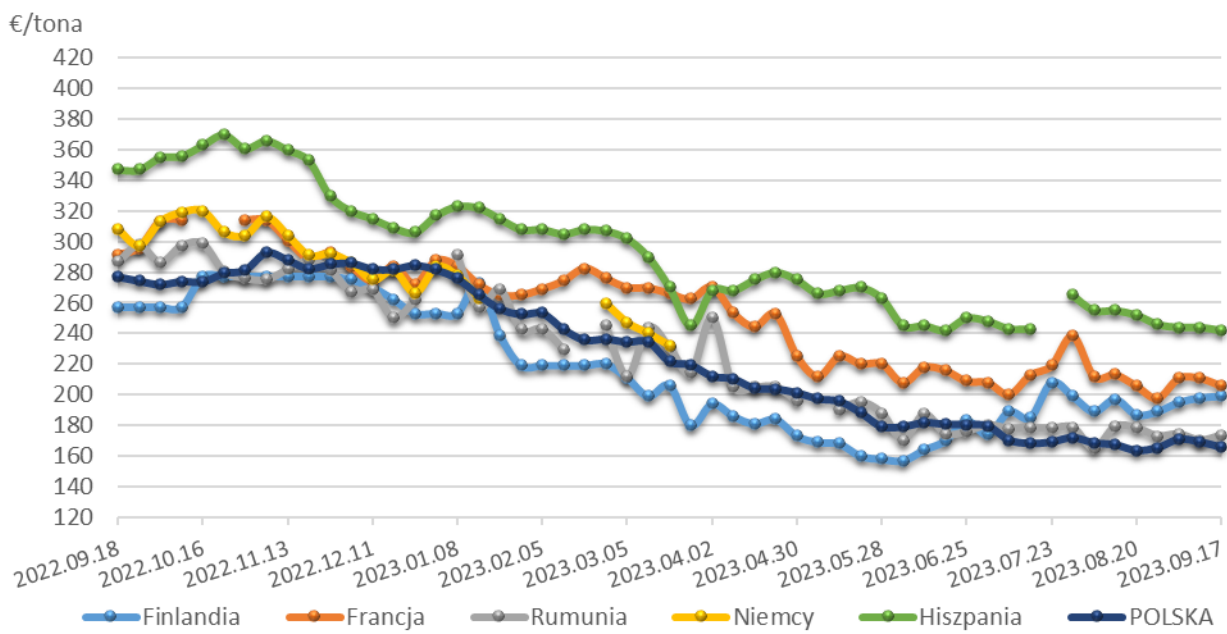
1.3. Porównanie średnich cen ziarna zbóż w Polsce i UE (opracowano na podstawie danych Komisji Europejskiej)

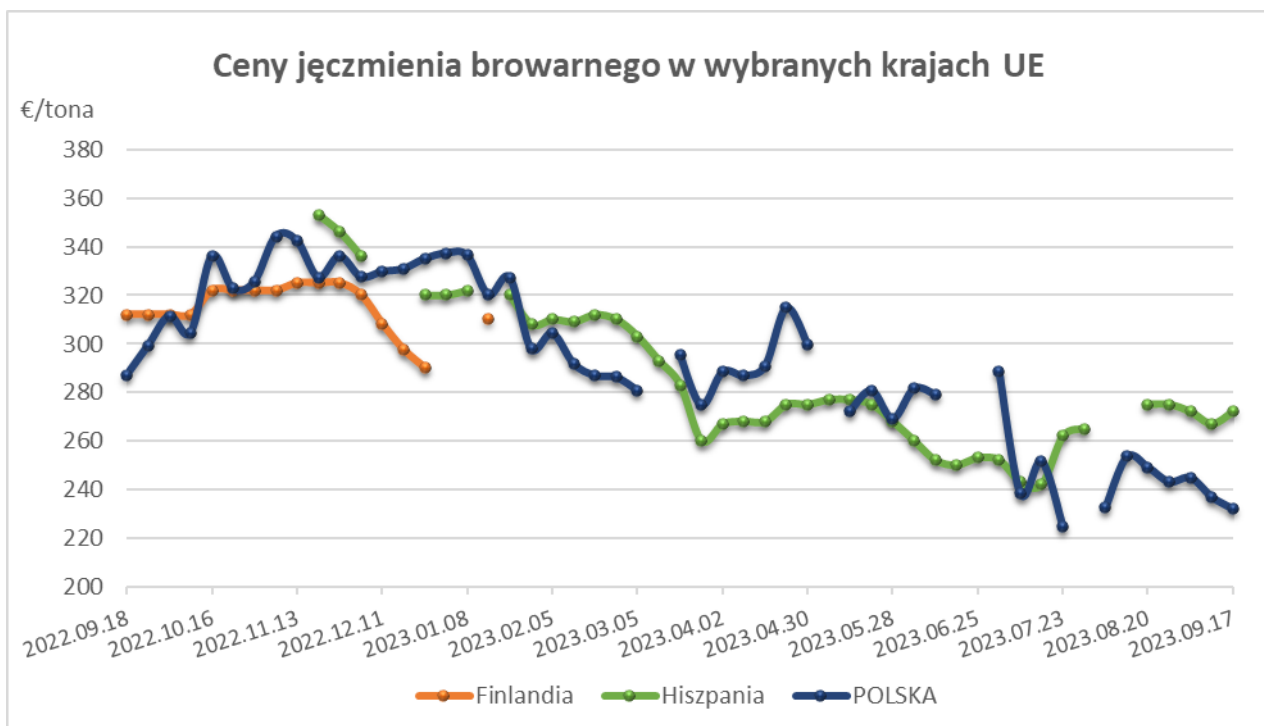


Ceny kukurydzy paszowej w wybranych krajach UE

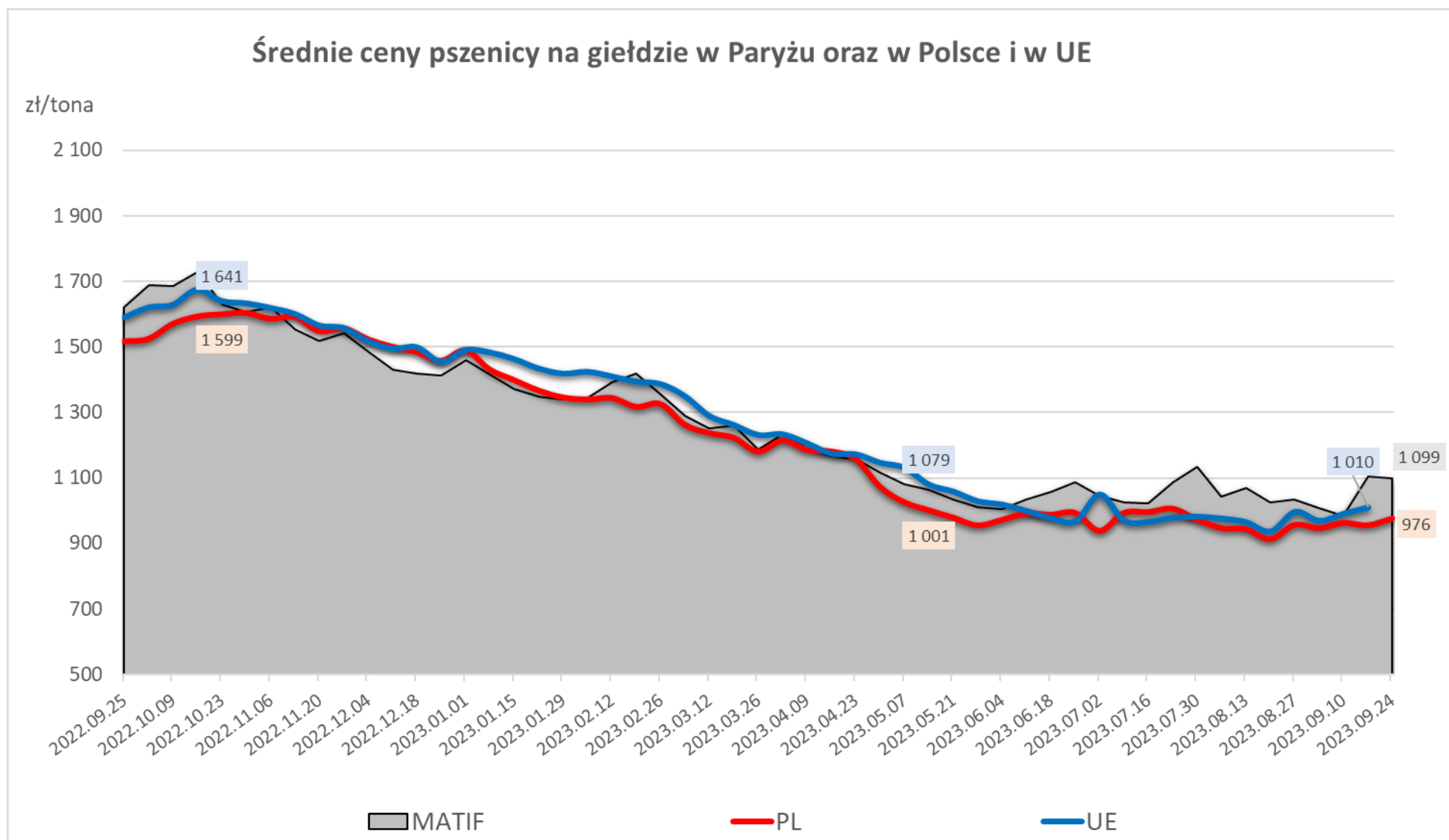


Ceny jęczmienia paszowego w wybranych krajach UE





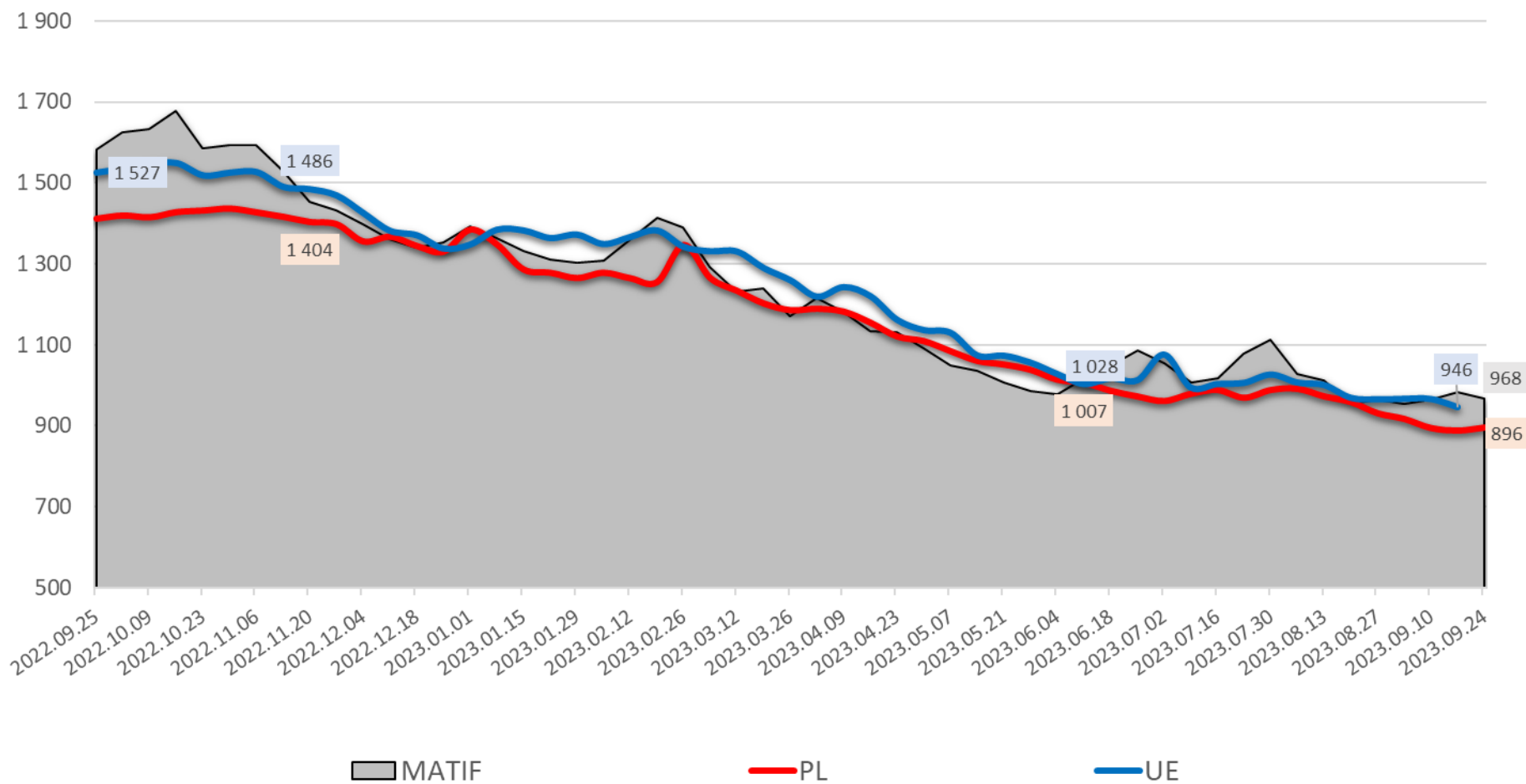
1.4. Porównanie cen pszenicy na giełdzie w Paryżu oraz w Polsce i UE



Wykorzystanie możliwe wyłącznie z dokładnym podaniem źródła.

Średnie ceny kukurydzy na giełdzie w Paryżu oraz w Polsce i w UE

zł/tona



Wykorzystanie możliwe wyłącznie z dokładnym podaniem źródła.

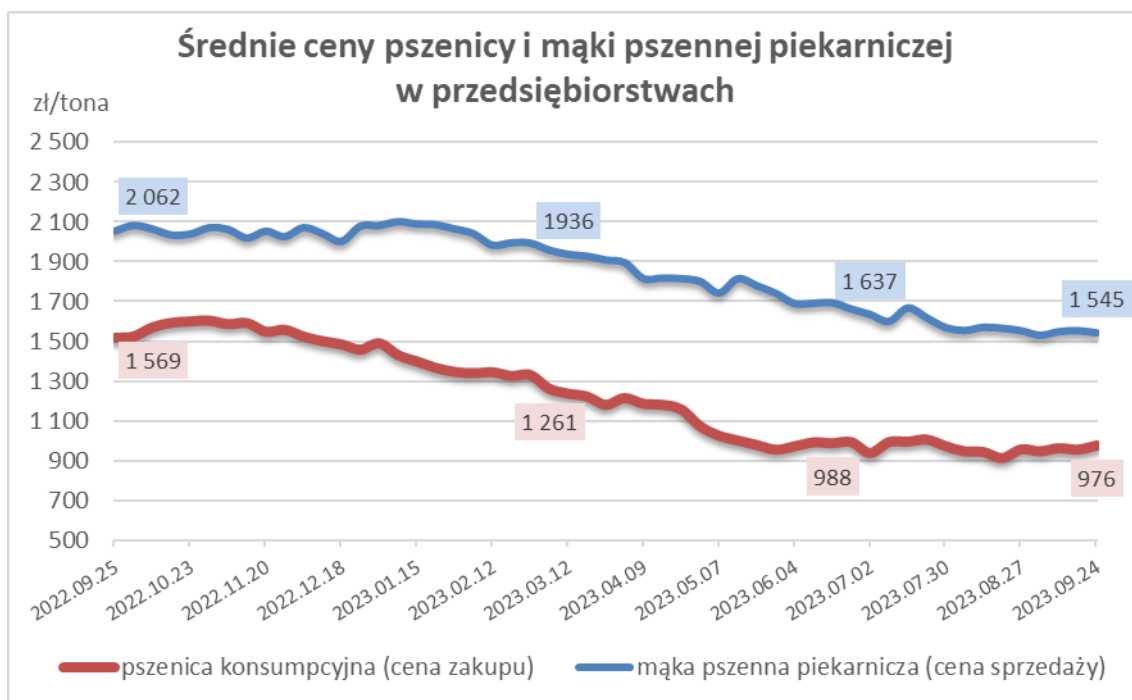
2. Ceny sprzedaży mąk w przedsiębiorstwach prowadzących przemiał ziarna zbóż

MĄKA	TYP MĄKI	POLSKA				
		Cena [zł/tona]	Cena [zł/tona]	Tygodn. zmiana ceny [%]	Strukt. obrot. [%]	Strukt. obrot. [%]
		24.09.2023	17.09.2023		24.09.2023	17.09.2023
PSZENNA detaliczna (1kg) wg rodzaju:						
tortowa	450	1 931	1 938	-0,4	62,0	60,8
wrocławska	500	2 420	2 515	-3,8	16,8	16,5
poznańska	500	2 558	2 618	-2,3	4,7	4,7
krupczatka	450/500	2 561	2 362	8,4	1,3	1,5
luksusowa	550	3 308	3278*	0,9	15,2	16,4
	Ogółem	-	-	-	100,0	100,0
PSZENNA detaliczna (paczkowana 1kg)	450	2 292	2 301	-0,4	5,2	5,7
	500	2 696	2 413	11,7	2,4	2,9
	550	3 247	3199*	1,5	0,8	0,9
	650	1 731	1 729	0,1	0,8	0,8
	Ogółem	-	-	-	9,2	10,4
PSZENNA piekarnicza (w workach)	450	1 871	1 905	-1,8	1,2	1,6
	500	1 592	1 588	0,3	9,9	10,6
	550	1 816	1 659	9,5	3,4	4,3
	650	1 498	1 463	2,4	2,3	1,7
	750	1 462	1 472	-0,7	8,2	7,8
	850	1 471	1 471	0,0	0,3	0,2
	Ogółem	-	-	-	25,2	26,1
PSZENNA piekarnicza (luzem)	450	1 433	1 420	1,0	3,1	3,1
	500	1 453	1 379	5,4	12,9	11,9
	550	1 686	1 768	-4,7	22,7	19,8
	650	1 435	1 525	-5,9	7,2	8,4
	750	1 395	1 401	-0,5	11,2	10,3
	850	1 247	1 251	-0,3	0,6	1,0
	Ogółem	-	-	-	57,6	54,5
ŻYTNIA piekarnicza (w workach)	580	1 354	1 329	1,9	0,4	0,3
	720	1 417	1 442	-1,7	2,8	3,0
	2000	1 387	1 444	-4,0	0,4	0,4
	Ogółem	-	-	-	3,5	3,8
ŻYTNIA piekarnicza (luzem)	580	1 368	1 262	8,4	0,1	0,1
	720	1 198	1 226	-2,3	4,0	5,0
	2000	1 166	1 174	-0,7	0,2	0,1
	Ogółem	-	-	-	4,3	5,2
				Ogółem	100,0	100,0

* korekta danych

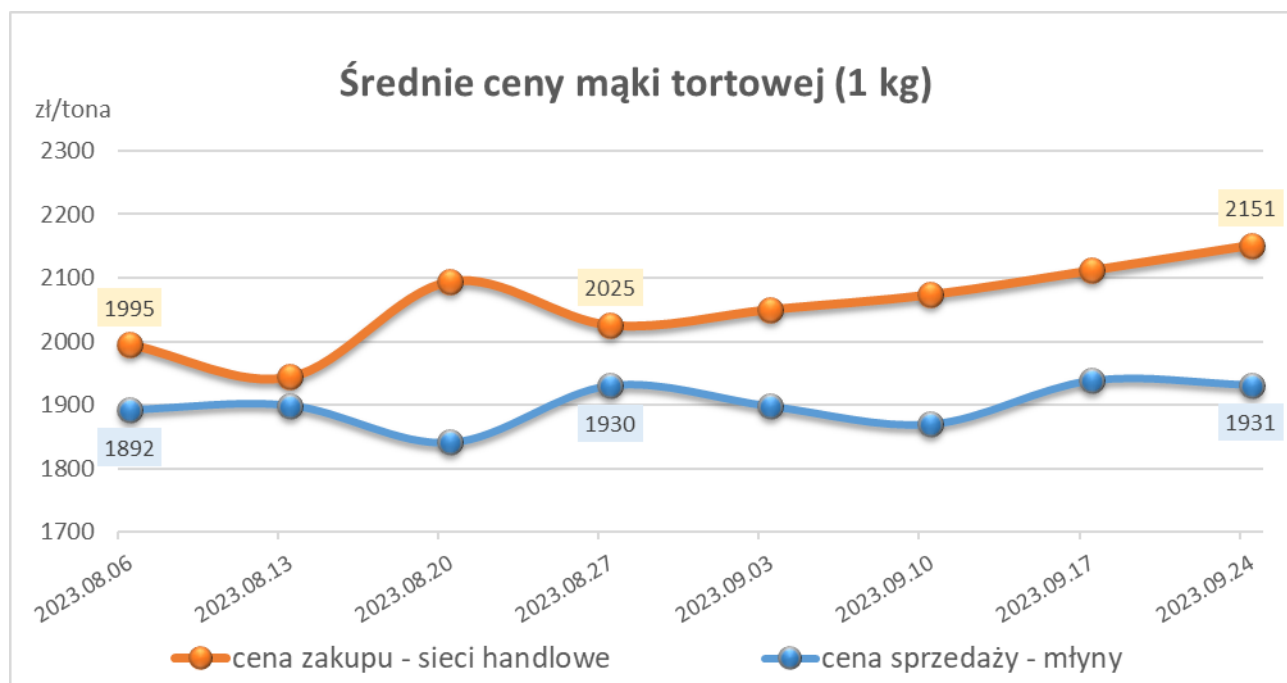
MAKA	TYP MAKI	MAKROREGION								
		Centralno-Wschodni			Południowy			Północno-Zachodni		
		Cena [zł/tona]		Tygodn. zmiana ceny [%]	Cena [zł/tona]		Tygodn. zmiana ceny [%]	Cena [zł/tona]		Tygodn. zmiana ceny [%]
		24.09.2023	17.09.2023		24.09.2023	17.09.2023		24.09.2023	17.09.2023	
PSZENNA detaliczna (1kg) wg rodzaju:										
tortowa	450	2 078	2 019	2,9	1 835	1 828	0,4	1 976	2 066	-4,4
wrocławska	500	2 152	2 067	4,1	3 158	3 250	-2,9	1 888	1 999	-5,6
poznańska	500	2 171	2 268	-4,3	2 763	nld	*	2 046	2 113	-3,2
krupczatka	450/500	2 387	2 221	7,5	nld	nld	*	nld	nld	*
luksusowa	550	3 622	3578*	1,2	nld	nld	*	2 322	2 051	13,2
	Ogółem	-	-	-	-	-	-	-	-	-
PSZENNA detaliczna (paczkowana 1kg)										
	450	2166	2148	0,8	2468	2462	0,2	1900	2003	-5,2
	500	2472	2283	8,3	3055	2957	3,3	2009	2134	-5,9
	550	3622	3578*	1,2	nld	nld	*	2281	2128	7,2
	650	nld	nld	*	1710	1689	1,3	1770	1817	-2,6
	Ogółem	-	-	-	-	-	-	-	-	-
PSZENNA piekarnicza (w workach)										
	450	1606	1614	-0,4	2106	2241	-6,0	1570	1609	-2,4
	500	1669	1642	1,7	1565	1570	-0,3	1517	1544	-1,8
	550	nld	1967*	*	1587	1530	3,7	1541	1536	0,3
	650	1378	1378	0,0	1613	1544	4,4	1422	1448	-1,8
	750	1458	1451	0,5	1500	1518	-1,2	1404	1430	-1,8
	850	nld	nld	*	--	--	--	nld	nld	*
	Ogółem	-	-	-	-	-	-	-	-	-
PSZENNA piekarnicza (luzem)										
	450	nld	nld	*	1366	1375	-0,6	nld	nld	*
	500	1309	1311	-0,2	1678	1524	10,1	1390	1377	0,9
	550	1579	1526	3,5	1556	1638	-5,0	1992	2016	-1,2
	650	1352	1335	1,3	1566	1674	-6,4	1311	1306	0,4
	750	1373	1338	2,6	1468	1485	-1,1	1295	1299	-0,3
	850	nld	nld	*	1283	nld	1,7	--	--	--
	Ogółem	-	-	-	-	-	-	-	-	-
ŻYTNIA piekarnicza (w workach)										
	580	1303	1271	2,5	nld	1467	*	1422	nld	*
	720	1403	1390	0,9	1454	1498	-2,9	1400	1448	-3,3
	2000	1338	1343	-0,3	nld	nld	*	1404	1485	-5,4
	Ogółem	-	-	-	-	-	-	-	-	-
ŻYTNIA piekarnicza (luzem)										
	580	nld	nld	*	nld	nld	*	nld	nld	*
	720	1156	1148	0,7	1350	1348	0,2	1233	1376	-10,3
	2000	nld	nld	*	--	--	--	nld	nld	*
	Ogółem	-	-	-	-	-	-	-	-	-

* korekta danych



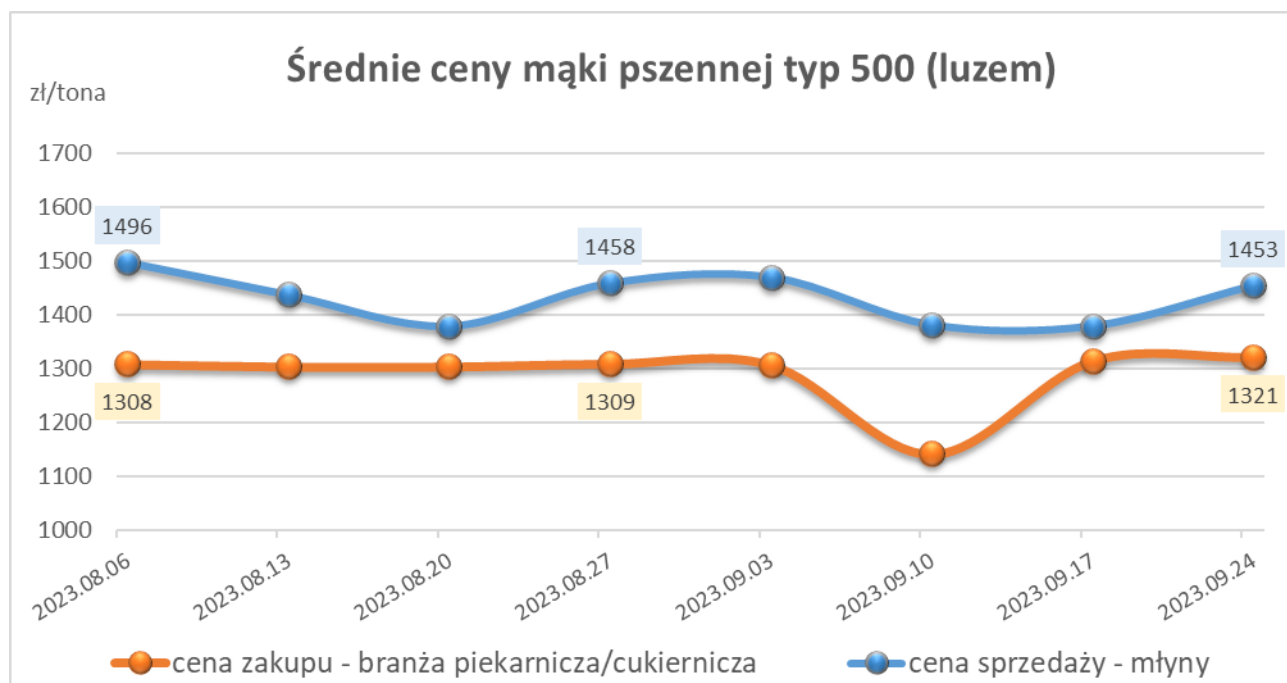
3. Ceny zakupu mąki pszennej (ważniejszych rodzajów) płacone przez podmioty handlu detalicznego

MĄKA	TYP MĄKI	POLSKA		
		Cena [zł/tona]	Cena [zł/tona]	Tygodn. zmiana ceny [%]
		24.09.2023	17.09.2023	
<i>PSZENNA detaliczna (1kg) wg rodzaju:</i>				
tortowa	450	2 151	2 111	1,9
luksusowa	550	2 425	2 358	2,8
wrocławska	500	2 806	2 456	14,3



4. Ceny zakupu mąki (ważniejszych rodzajów) płacone przez podmioty branży piekarsko-cukierniczej

MĄKA	TYP MĄKI	POLSKA		
		Cena [zł/tona]	Cena [zł/tona]	Tygodn. zmiana ceny [%]
		24.09.2023	17.09.2023	
<i>luzem:</i>				
pszenna	500	1 321	1 314	0,5
	750	1 317	1 263	4,3
żytnia	720	1 158	1 174	-1,3
<i>w workach:</i>				
pszenna	500	1 561	1 578	-1,1
	750	nld	nld	*
żytnia	720	nld	1 227	*



5. Ceny sprzedaży otrąb w przedsiębiorstwach prowadzących przemiał ziarna zbóż

TOWAR	Rodzaj	POLSKA				
		Cena [zł/tona]		Tygodn. zmiana ceny [%]	Strukt. obrot. [%]	Strukt. obrot. [%]
		24.09.2023	17.09.2023		24.09.2023	17.09.2023
w WORKACH						
Otręby	żytnie	545	507	7,6	0,5	0,5
Otręby	pszenne	652	620	5,1	4,9	3,8
LUZEM						
Otręby	żytnie	528	504	4,8	9,8	7,2
Otręby	pszenne	543	563	-3,5	84,9	88,6
				Ogółem	100,0	100,0

TOWAR	Rodzaj	MAKROREGION								
		Centralno-Wschodni			Południowy			Północno-Zachodni		
		Cena [zł/tona]		Tygodn. zmiana ceny [%]	Cena [zł/tona]		Tygodn. zmiana ceny [%]	Cena [zł/tona]		Tygodn. zmiana ceny [%]
	24.09.2023	17.09.2023		24.09.2023	17.09.2023		24.09.2023	17.09.2023		
w WORKACH										
Otręby	żytnie	nld	448	*	--	--	--	nld	nld	*
Otręby	pszenne	691	624	10,8	nld	nld	*	615	nld	*
LUZEM										
Otręby	żytnie	497	498	-0,2	461	nld	*	nld	nld	*
Otręby	pszenne	501	512	-2,2	568	599	-5,1	574	613	-6,4

6. Porównanie aktualnych cen wybranych towarów w przedsiębiorstwach z cenami w analogicznym okresie roku poprzedniego oraz dwóch lat

		[zł/tona]						
		POLSKA						
TOWAR	Rodzaj TOWARU	24.09.2023	25.09.2022	26.09.2021	Zmiana ceny [%] w stosunku do:			
					roku	2 lat		
Pszenica	<i>konsumpcyjna</i>	976	1516	1006	-35,6	-3,0		
	<i>paszowa</i>	953	1529	1024	-37,6	-6,9		
Żyto	<i>konsumpcyjne</i>	664	1216	820	-45,4	-19,0		
	<i>paszowe</i>	689	1173	822	-41,3	-16,2		
Kukurydza	<i>paszowa</i>	896	1412	1112	-36,5	-19,4		
Mąka pszenna detaliczna	<i>Typ 450 (paczkowana)</i>	2292	2659	1710	-13,8	34,0		
	<i>Typ 500 (paczkowana)</i>	2696	2863	2079	-5,8	29,7		
Mąka pszenna piekarnicza	<i>Typ 500 (worki)</i>	1592	2187	1459	-27,2	9,1		
	<i>Typ 750 (worki)</i>	1462	2109	1352	-30,7	8,2		
Mąka żytnia piekarnicza	<i>Typ 580 (worki)</i>	1354	2008	1214	-32,5	11,6		
	<i>Typ 720 (worki)</i>	1417	1978	1206	-28,4	17,5		

7. Handel zagraniczny produktami zbożowymi¹

CN	Nazwa towaru	EKSPORT/WYWÓZ				IMPORT/PRZYWÓZ				SALDO	
		Wartość [tys. EUR]		Wolumen [tony]		Wartość [tys. EUR]		Wolumen [tony]		Wartość [tys. EUR]	
		I-VII 2022r.	I-VII 2023r.*	I-VII 2022r.	I-VII 2023r.*	I-VII 2022r.	I-VII 2023r.*	I-VII 2022r.	I-VII 2023r.*	I-VII 2022r.	I-VII 2023r.*
RAZEM zboża i produkty zbożowe		1 703 706	2 181 865	4 979 249	7 778 849	532 307	475 468	1 512 761	1 446 569	1 171 400	1 706 397
1001	Pszenica i meslin	684 894	1 122 270	1 814 515	4 079 678	94 737	132 871	286 446	554 191	590 157	989 400
1002	Żyto	63 306	65 000	200 234	272 251	2 613	675	10 759	2 638	60 693	64 324
1003	Jęczmień	68 998	62 161	223 536	263 618	45 434	46 414	156 792	153 361	23 564	15 747
1004	Owies	25 083	17 177	86 376	61 906	882	558	3 767	2 314	24 201	16 619
1005	Kukurydza (ziarna)	729 361	781 413	2 321 664	2 664 678	341 692	257 481	982 116	669 666	387 669	523 932
1008	Nasiona gryki, prosa i mozgi kanaryjskiej; pozostałe	100 427	101 352	269 786	369 273	13 519	7 858	17 696	15 738	86 908	93 494
1101	Mąka pszenna i żytnio-pszenna	31 638	32 492	63 140	67 445	33 431	29 611	55 185	48 662	-1 793	2 881

* - dane wstępne

CN	Nazwa towaru	EKSPORT/WYWÓZ				IMPORT/PRZYWÓZ				SALDO	
		Wartość [tys. EUR]		Wolumen [tony]		Wartość [tys. EUR]		Wolumen [tony]		Wartość [tys. EUR]	
		I-XII 2021r.	I-XII 2022r.*	I-XII 2021r.	I-XII 2022r.*	I-XII 2021r.	I-XII 2022r.*	I-XII 2021r.	I-XII 2022r.*	I-XII 2021r.	I-XII 2022r.*
RAZEM zboża i produkty zbożowe		1 946 257	3 124 996	8 631 716	9 159 792	397 614	1 056 229	1 193 638	3 358 591	1 548 643	2 068 766
1001	Pszenica i meslin	838 612	1 338 051	3 594 949	3 637 950	137 088	269 861	610 195	951 663	701 524	1 068 190
1002	Żyto	196 775	137 096	1 064 410	438 645	9 561	6 060	49 149	19 940	187 214	131 036
1003	Jęczmień	92 281	94 418	455 878	304 620	39 547	62 291	196 015	218 039	52 734	32 128
1004	Owies	45 099	41 045	228 233	136 549	2 003	2 221	10 787	9 270	43 096	38 824
1005	Kukurydza (ziarna)	544 929	1 228 172	2 319 862	3 881 044	156 592	634 597	221 887	2 030 211	388 337	593 574
1008	Nasiona gryki, prosa i mozgi kanaryjskiej; pozostałe	189 104	229 194	850 161	650 381	21 376	20 626	42 952	31 735	167 728	208 568
1101	Mąka pszenna i żytnio-pszenna	39 458	57 020	118 222	110 602	31 447	60 573	62 653	97 732	8 010	-3 553

¹ źródło: Ministerstwo Finansów

EKSPORT I IMPORT WEDŁUG WAŻNIEJSZYCH KRAJÓW

(dane za lata 2021-2022 znajdują się w wersji Excel)

EKSPORT PSZENICY z Polski - kod 1001

według ważniejszych państw

EKSPORT					
I-VII 2022r.			I-VII 2023r.*		
Kraj	Wartość [tys. EUR]	Wolumen [tony]	Kraj	Wartość [tys. EUR]	Wolumen [tony]
OGÓLEM	684 894	1 814 515	OGÓLEM	1 122 270	4 079 678
Niemcy	213 732	592 509	Niemcy	277 804	970 751
Nigeria	86 455	237 865	Nigeria	239 746	850 350
RPA	55 764	144 409	RPA	145 324	562 135
Maroko	29 946	78 730	Angola	54 594	210 802
Hiszpania	29 747	72 737	USA	51 418	195 346
Kamerun	27 364	69 019	Maroko	42 918	157 781
Portugalia	22 952	58 412	Tanzania	34 089	124 391
Arabia Saudyjska	22 253	58 050	Hiszpania	30 285	108 441
Izrael	22 569	57 600	Kamerun	23 267	93 882
Mauretania	18 091	44 000	Kongo (d.Zair)	18 759	78 070
Holandia	12 426	37 646	Holandia	25 154	76 115

* - Dane wstępne

IMPORT PSZENICY do Polski - kod 1001

według ważniejszych państw

IMPORT					
I-VII 2022r.			I-VII 2023r.*		
Kraj	Wartość [tys. EUR]	Wolumen [tony]	Kraj	Wartość [tys. EUR]	Wolumen [tony]
OGÓLEM	94 737	286 446	OGÓLEM	132 871	554 191
Słowacja	35 625	112 101	Ukraina	73 880	347 068
Republika Czeska	31 133	102 577	Słowacja	31 155	118 487
Ukraina	5 516	20 847	Republika Czeska	17 806	65 680
Kazachstan	6 793	12 914	Kazachstan	4 141	9 178
Francja	6 137	10 415	Niemcy	2 078	5 107
Niemcy	2 955	9 397	Dania	1 771	4 875
Węgry	2 531	7 143	Austria	641	1 452
Litwa	1 115	3 839	Węgry	397	1 223
Austria	1 554	2 877	Estonia	119	363
Dania	596	2 507	Hiszpania	196	267
Rumunia	516	1 275	Francja	589	265

* - Dane wstępne

EKSPORT JĘCZMIENIA z Polski - kod 1003

według ważniejszych państw

EKSPORT					
I-VII 2022r.			I-VII 2023r.*		
Kraj	Wartość [tys. EUR]	Wolumen [tony]	Kraj	Wartość [tys. EUR]	Wolumen [tony]
OGÓLEM	68 998	223 536	OGÓLEM	62 161	263 618
Niemcy	44 016	140 288	Niemcy	34 253	163 191
Algieria	6 147	30 899	Hiszpania	13 342	46 032
Holandia	8 458	24 159	Holandia	11 176	43 961
Dania	2 609	7 205	Irlandia	1 322	5 496
Hiszpania	2 218	5 398	Belgia	420	1 668
Maroko	912	4 534	Islandia	201	843
Norwegia	1 517	3 764	Słowacja	152	563
Szwecja	811	2 258	Austria	152	517
Finlandia	576	1 506	Litwa	459	474
Republika Czeska	374	1 298	Republika Czeska	82	372

* - Dane wstępne

IMPORT JĘCZMIENIA do Polski - kod 1003

według ważniejszych państw

IMPORT					
I-VII 2022r.			I-VII 2023r.*		
Kraj	Wartość [tys. EUR]	Wolumen [tony]	Kraj	Wartość [tys. EUR]	Wolumen [tony]
OGÓLEM	45 434	156 792	OGÓLEM	46 414	153 361
Dania	16 894	64 066	Dania	30 482	92 479
Wielka Brytania	8 563	22 832	Ukraina	4 351	20 523
Słowacja	3 460	15 224	Słowacja	1 974	11 181
Ukraina	3 615	13 448	Szwecja	2 937	8 749
Niemcy	4 152	12 931	Niemcy	3 262	7 923
Republika Czeska	3 395	11 220	Republika Czeska	1 313	5 247
Szwecja	2 330	8 800	Francja	882	3 606
Francja	2 389	6 341	Wielka Brytania	1 091	3 060
Litwa	575	1 879	Litwa	80	486
Kanada	23	22	Holandia	30	100

* - Dane wstępne

EKSPORT KUKURYDZY z Polski - kod 1005

według ważniejszych państw

EKSPORT					
I-VII 2022r.			I-VII 2023r.*		
Kraj	Wartość [tys. EUR]	Wolumen [tony]	Kraj	Wartość [tys. EUR]	Wolumen [tony]
OGÓLEM	729 361	2 321 664	OGÓLEM	781 413	2 664 678
Niemcy	338 118	1 117 305	Niemcy	277 105	930 340
Holandia	118 452	363 825	Holandia	196 729	739 720
Wielka Brytania	70 067	214 012	Wielka Brytania	57 398	205 548
Dania	37 489	122 292	Belgia	31 855	122 188
Francja	23 592	71 938	Hiszpania	32 749	117 781
Norwegia	19 765	68 861	Francja	27 734	81 772
Litwa	16 559	58 749	Słowacja	21 561	81 493
Finlandia	17 152	58 338	Włochy	21 069	74 355
Belgia	20 629	55 627	Republika Czeska	17 969	56 896
Szwecja	16 259	54 344	Litwa	13 039	47 536
Hiszpania	14 719	42 334	Norwegia	11 124	42 182
Republika Czeska	9 543	34 448	Dania	10 549	35 741

* - Dane wstępne

IMPORT KUKURYDZY do Polski - kod 1005

według ważniejszych państw

IMPORT					
I-VII 2022r.			I-VII 2023r.*		
Kraj	Wartość [tys. EUR]	Wolumen [tony]	Kraj	Wartość [tys. EUR]	Wolumen [tony]
OGÓLEM	341 692	982 116	OGÓLEM	257 481	669 666
Ukraina	221 374	883 609	Ukraina	127 001	596 703
Argentyna	10 520	28 882	Francja	54 709	16 976
Słowacja	10 938	22 299	Hiszpania	6 623	16 571
Francja	52 646	16 809	Argentyna	5 073	8 667
Węgry	13 827	7 030	Słowacja	9 117	6 622
Rumunia	11 014	6 624	Republika Czeska	3 598	4 612
Republika Czeska	2 508	4 184	Węgry	12 823	4 494
Estonia	1 002	3 787	Niemcy	14 442	4 250
Austria	6 120	3 031	Austria	7 636	2 386
Niemcy	7 341	2 575	Rumunia	9 821	2 357
Moldowa	291	1 232	Rosja	413	2 123
Turcja	1 244	662	USA	1 457	1 125

* - Dane wstępne

EKSPORT MĄKI PSZENNEJ I PSZENNO-ŻYTNIEJ z Polski - kod 1101

według ważniejszych państw

EKSPORT					
I-VII 2022r.			I-VII 2023r.*		
Kraj	Wartość [tys. EUR]	Wolumen [tony]	Kraj	Wartość [tys. EUR]	Wolumen [tony]
OGÓLEM	31 638	63 140	OGÓLEM	32 492	67 445
Litwa	8 718	18 876	Litwa	6 790	16 371
Niemcy	6 458	14 897	Niemcy	7 207	16 049
Holandia	6 158	11 119	Wielka Brytania	6 110	11 823
Wielka Brytania	5 373	10 129	Holandia	4 879	8 462
Irlandia	1 114	1 888	Kuba	1 272	3 031
Dania	1 014	1 641	Republika Czeska	1 040	2 389
Stany Zjednoczone A	591	865	Słowacja	968	1 863
Republika Czeska	334	823	Irlandia	926	1 794
Francja	505	799	Francja	879	1 364
Słowacja	191	358	Dania	727	1 242

* - Dane wstępne

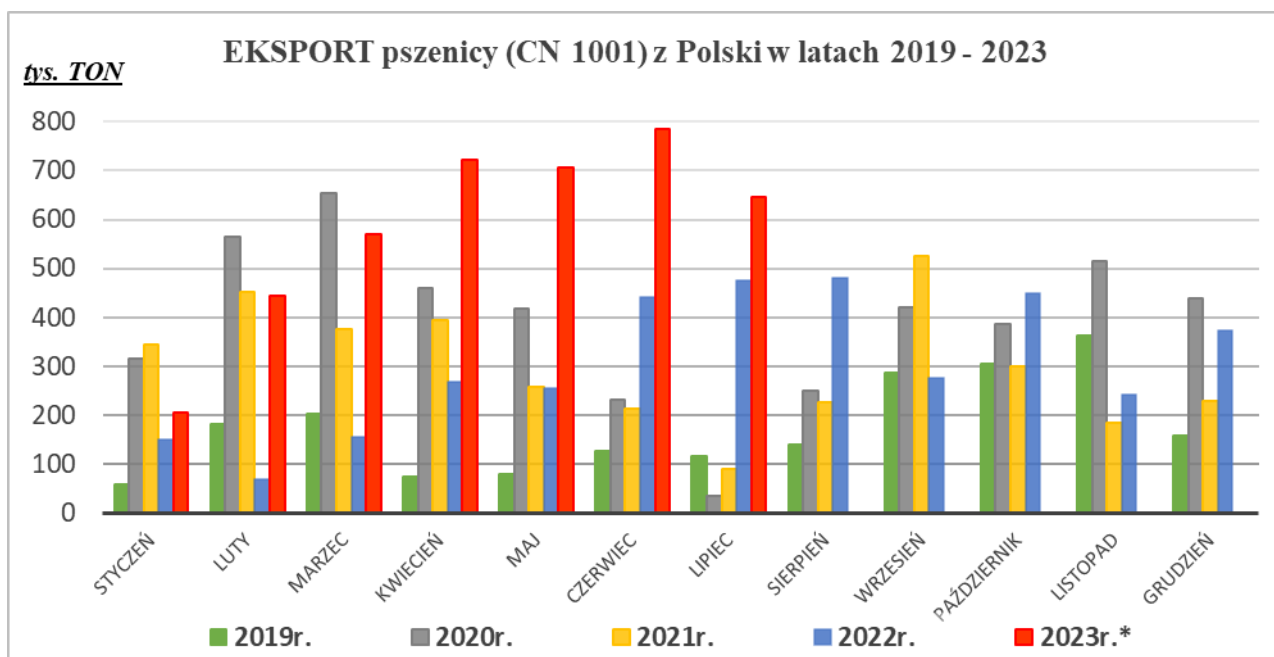
IMPORT MĄKI PSZENNEJ I PSZENNO-ŻYTNIEJ do Polski - kod 1101

według ważniejszych państw

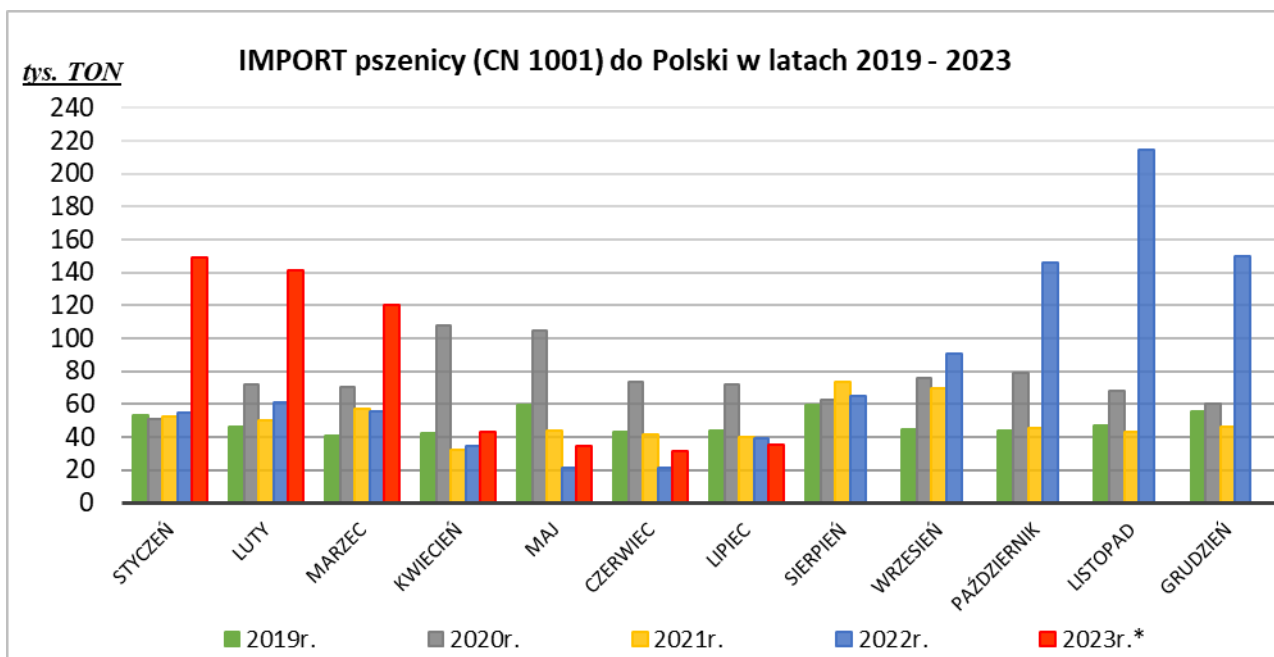
IMPORT					
I-VII 2022r.			I-VII 2023r.*		
Kraj	Wartość [tys. EUR]	Wolumen [tony]	Kraj	Wartość [tys. EUR]	Wolumen [tony]
OGÓLEM	33 431	55 185	OGÓLEM	29 611	48 662
Niemcy	13 830	25 166	Niemcy	11 392	17 699
Republika Czeska	5 703	10 543	Ukraina	4 478	13 729
Włochy	6 128	8 403	Włochy	7 059	8 445
Łotwa	2 200	3 311	Francja	2 695	3 260
Francja	1 556	2 378	Republika Czeska	1 146	1 837
Hiszpania	1 536	1 658	Wielka Brytania	686	986
Słowacja	651	969	Holandia	601	718
Holandia	358	531	India	402	712
Litwa	117	516	Litwa	65	380
Austria	246	467	Hiszpania	209	237

* - Dane wstępne

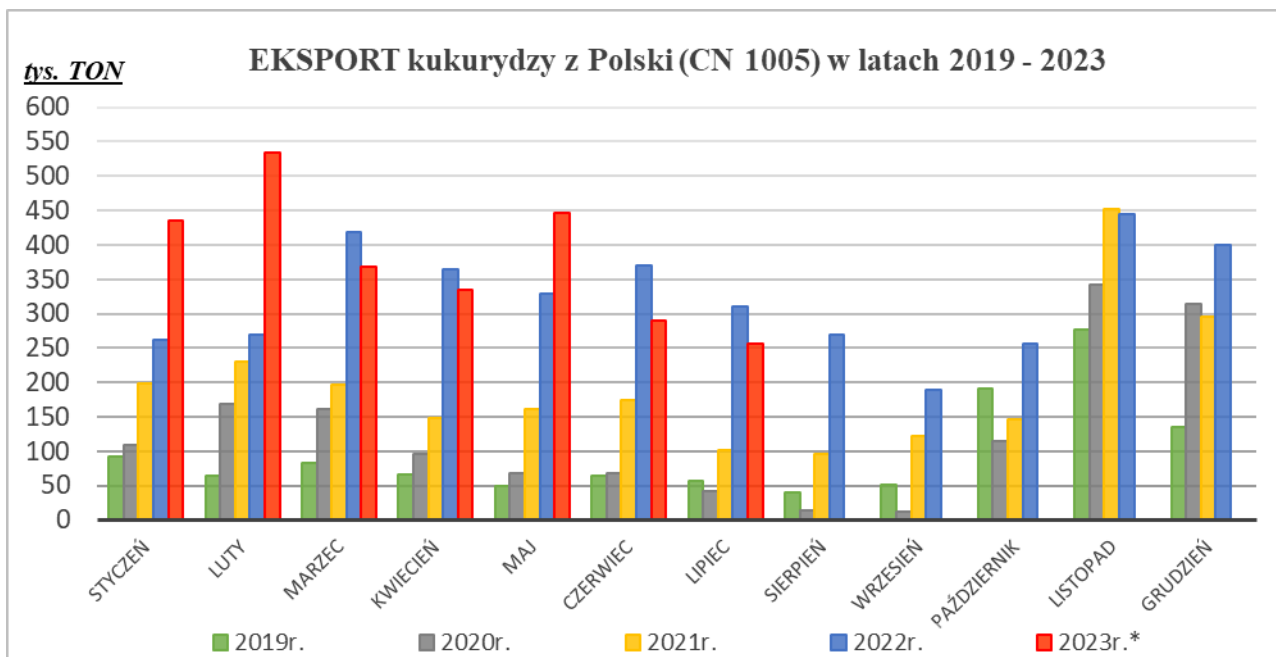
8. Handel zagraniczny – wykresy



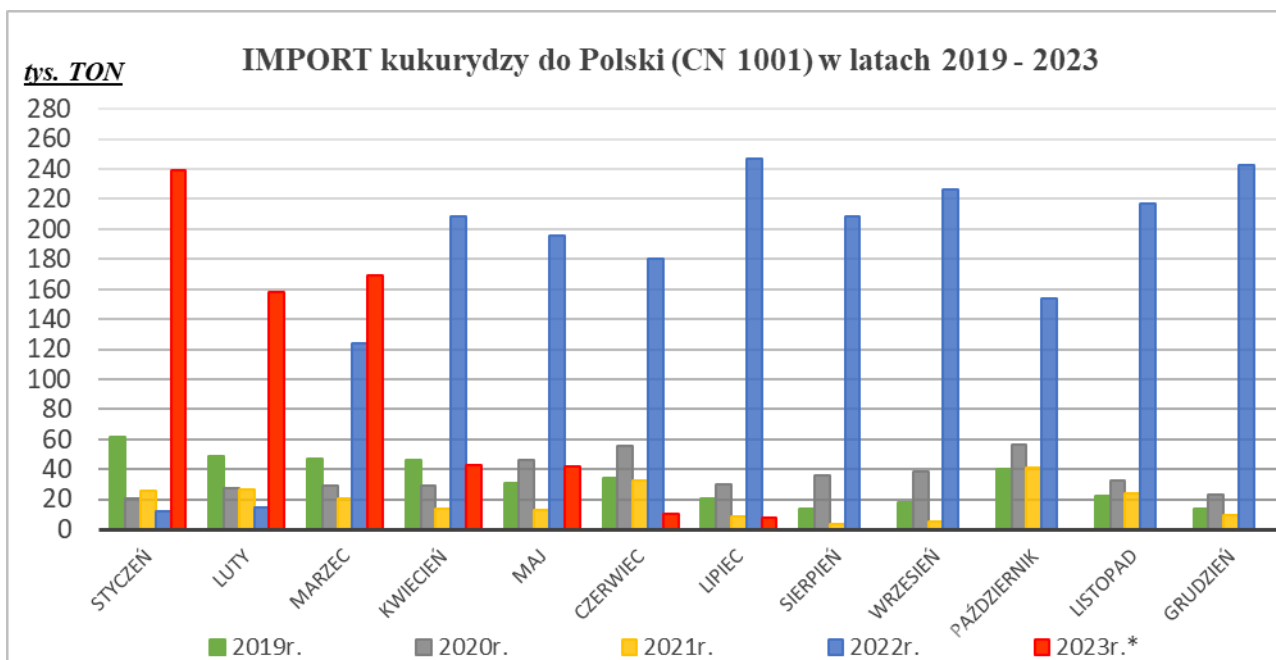
* - Dane wstępne



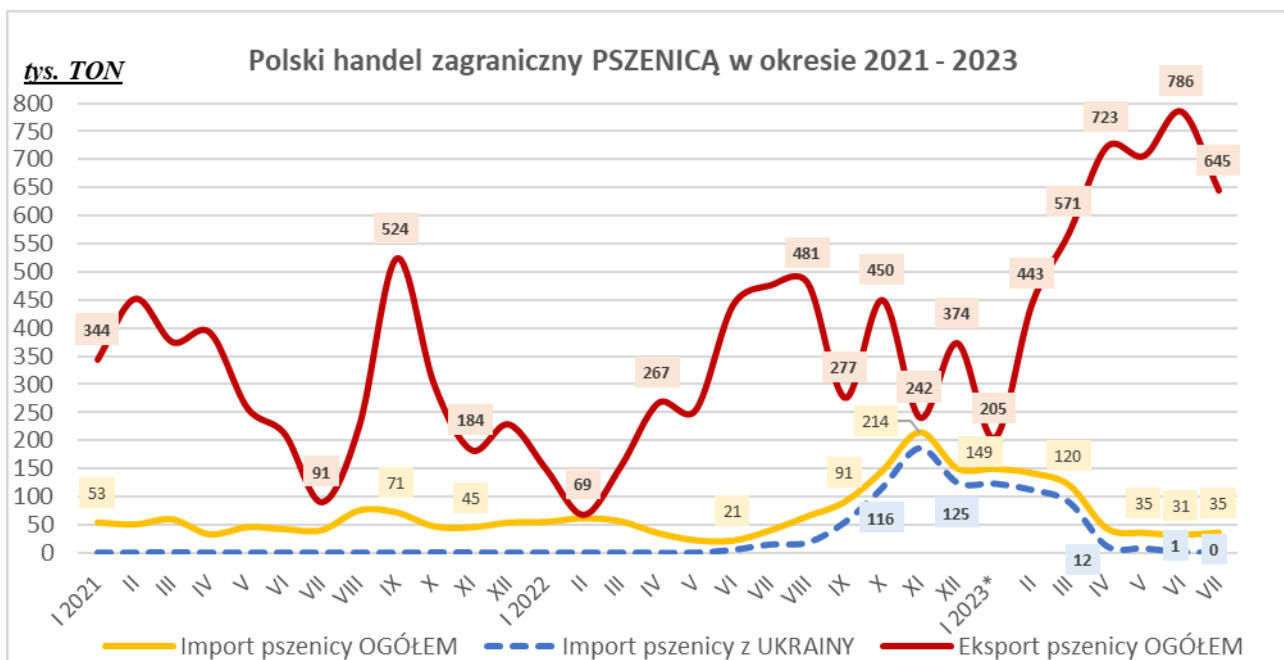
* - Dane wstępne



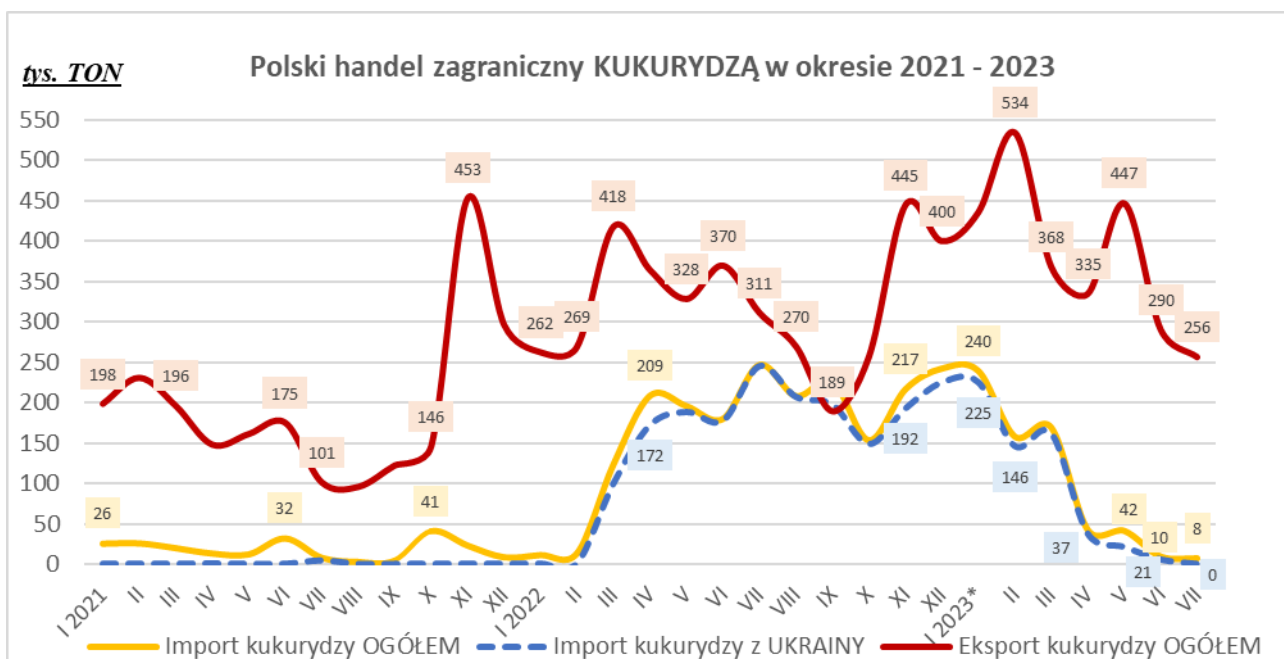
* - Dane wstępne



* - Dane wstępne



* - Dane wstępne



* - Dane wstępne

9. Handel zagraniczny produktami zbożowymi w latach 2016-2021 – dane ostateczne

EKSPORT I IMPORT OGÓŁEM

CN	Nazwa towaru	EKSPORT/WYWÓZ											
		Wartość [tys. EUR]						Wolumen [tony]					
		2017	2018	2019	2020	2021	2022	2017	2018	2019	2020	2021	2022
RAZEM zboża i produkty zbożowe		885 038	824 320	824 688	1 717 643	1 946 257	3 141 722	5 026 524	4 297 598	4 383 106	9 161 410	8 631 716	9 217 129
1001	Pszenica i meslin	493 175	344 137	387 598	923 509	838 612	1 340 556	2 785 540	1 806 363	2 091 697	4 688 543	3 594 949	3 645 546
1002	Żyto	55 386	87 065	83 800	198 899	196 775	137 703	367 256	500 254	485 280	1 296 721	1 064 410	442 505
1003	Jęczmień	12 671	31 414	15 225	49 569	92 281	94 613	70 686	153 844	85 033	301 964	455 878	305 544
1004	Owies	15 794	26 870	18 018	28 663	45 099	42 358	85 899	138 776	82 288	147 813	228 233	140 502
1005	Kukurydza (ziarna)	202 746	220 103	220 273	285 188	544 929	1 239 425	1 181 113	1 160 286	1 169 544	1 507 522	2 319 862	3 919 635
1008	Nasiona gryki, prosa i mozgi kanaryjskiej; pozostałe	68 999	81 438	68 591	193 898	189 104	230 285	407 239	427 862	372 091	1 098 417	850 161	652 846
1101	Mąka pszenna i żytnio-pszenna	36 269	33 292	31 183	37 917	39 458	56 781	128 791	110 212	97 174	120 430	118 222	110 550

CN	Nazwa towaru	IMPORT/PRZYWÓZ											
		Wartość [tys. EUR]						Wolumen [tony]					
		2017	2018	2019	2020	2021	2022	2017	2018	2019	2020	2021	2022
RAZEM zboża i produkty zbożowe		358 204	340 183	357 216	424 678	397 614	1 058 507	1 727 521	1 344 611	1 345 482	1 674 085	1 193 638	3 362 432
1001	Pszenica i meslin	146 901	117 609	107 292	158 608	137 088	270 296	924 930	649 243	579 439	895 913	610 195	952 783
1002	Żyto	4 553	9 963	4 301	3 110	9 561	6 056	18 094	54 151	11 983	7 383	49 149	19 914
1003	Jęczmień	39 574	41 683	45 221	37 597	39 547	64 946	247 417	225 622	224 846	211 391	196 015	223 967
1004	Owies	1 032	2 195	1 450	2 242	2 003	2 032	6 214	12 640	7 223	11 246	10 787	8 436
1005	Kukurydza (ziarna)	129 201	125 546	149 085	171 735	156 592	633 885	422 059	288 653	397 190	424 750	221 887	2 027 629
1008	Nasiona gryki, prosa i mozgi kanaryjskiej; pozostałe	13 922	14 472	15 622	14 734	21 376	21 068	42 762	39 082	45 798	36 797	42 952	32 248
1101	Mąka pszenna i żytnio-pszenna	23 021	28 715	34 244	36 652	31 447	60 224	66 045	75 220	79 004	86 606	62 653	97 456

CN	Nazwa towaru	SALDO					
		Wartość [tys. EUR]					
		2017	2018	2019	2020	2021	2022
RAZEM zboża i produkty zbożowe		526 834	484 137	467 472	1 292 965	1 548 643	2 083 215
1001	Pszenica i meslin	346 274	226 528	280 306	764 901	701 524	1 070 260
1002	Żyto	50 832	77 102	79 498	195 789	187 214	131 647
1003	Jęczmień	-26 903	-10 269	-29 997	11 972	52 734	29 667
1004	Owies	14 762	24 675	16 568	26 421	43 096	40 326
1005	Kukurydza (ziarna)	73 545	94 557	71 188	113 452	388 337	605 541
1008	Nasiona gryki, prosa i mozgi kanaryjskiej; pozostałe	55 077	66 966	52 970	179 164	167 728	209 217
1101	Mąka pszenna i żytnio-pszenna	13 247	4 577	-3 061	1 266	8 010	-3 443

Wykorzystanie możliwe wyłącznie z dokładnym podaniem źródła.

10. Ceny zbóż w ujęciu miesięcznym

CENA ZAKUPU [zł/tonę]

Rodzaj ZIARNA		styczeń '19	luty '19	marzec '19	kwiecień '19	maj '19	czerwiec '19	lipiec '19	sierpień '19	wrzesień '19	październik '19	listopad '19	grudzień '19
Pszenica	konsumpcyjne	857	851	827	808	797	769	681	680	680	685	702	710
	paszowe	824	821	821	809	792	762	683	680	682	686	711	723
Żyto	konsumpcyjne	727	724	716	709	713	689	574	557	557	562	565	574
	paszowe	725	730	715	720	717	711	589	554	555	560	566	576
Jęczmień	konsumpcyjne	790	809	835	808	779	699	594	604	629	631	654	688
	paszowe	824	835	811	808	788	759	622	621	639	647	656	665
	browarniane	873	874	848	835	842	834	632	664	719	724	722	726
Kukurydza	paszowe	736	739	730	719	711	699	694	704	670	606	622	638
Owies	konsumpcyjne	804	797	775	729	734	742	572	599	605	619	607	627
	paszowe	785	784	771	722	745	698	567	540	550	570	584	591
Pszenżyto	paszowe	786	778	782	767	771	743	612	603	613	610	615	630

Rodzaj ZIARNA		styczeń '20	luty '20	marzec '20	kwiecień '20	maj '20	czerwiec '20	lipiec '20	sierpień '20	wrzesień '20	październik '20	listopad '20	grudzień '20
Pszenica	konsumpcyjne	735	752	756	814	830	824	730	702	745	808	838	849
	paszowe	752	767	779	821	822	832	741	705	747	796	842	864
Żyto	konsumpcyjne	560	564	550	569	564	549	500	493	516	543	568	584
	paszowe	585	593	579	580	598	598	539	518	544	580	606	626
Jęczmień	konsumpcyjne	636	686	661	702	686	644	587	586	616	636	700	702
	paszowe	668	675	667	673	706	694	615	603	618	633	663	695
	browarniane	747	748	748	761	767	777	634	657	681	699	704	735
Kukurydza	paszowe	653	660	671	714	751	753	776	843	837	731	757	768
Owies	konsumpcyjne	646	671	659	678	686	647	573	582	585	582	580	590
	paszowe	592	598	609	620	635	581	583	515	527	533	559	577
Pszenżyto	paszowe	649	657	653	675	698	699	640	591	619	669	708	722

Rodzaj ZIARNA		styczeń '21	luty '21	marzec '21	kwiecień '21	maj '21	czerwiec '21	lipiec '21	sierpień '21	wrzesień '21	październik '21	listopad '21	grudzień '21
Pszenica	konsumpcyjne	918	936	954	941	969	960	868	917	1 003	1 079	1 199	1 316
	paszowe	900	940	977	977	983	996	914	913	997	1 073	1 182	1 272
Żyto	konsumpcyjne	622	668	709	728	743	775	644	686	805	865	986	1 097
	paszowe	632	694	721	728	746	798	691	711	800	885	963	1 041
Jęczmień	konsumpcyjne	703	765	786	815	822	837	685	753	834	905	986	1 154
	paszowe	718	776	828	847	863	886	717	754	851	897	963	1 106
	browarniane	790	801	831	899	923	961	731	813	819	976	1 077	1 205
Kukurydza	paszowe	817	862	888	932	1 002	1 024	1 010	1 033	1 087	955	1 007	1 044
Owies	konsumpcyjne	576	641	673	656	624	603	567	603	673	761	944	1 039
	paszowe	591	608	637	621	619	636	627	595	671	678	776	892
Pszenżyto	paszowe	745	795	832	837	855	898	781	796	874	934	1 047	1 192

Rodzaj ZIARNA		styczeń '22	luty '22	marzec '22	kwiecień '22	maj '22	czerwiec '22	lipiec '22	sierpień '22	wrzesień '22	październik '22	listopad '22	grudzień '22
Pszenica	konsumpcyjne	1 297	1 274	1 527	1 661	1 717	1 701	1 569	1 546	1 520	1 590	1 556	1 483
	paszowe	1 267	1 247	1 496	1 669	1 720	1 738	1 715	1 571	1 539	1 596	1 565	1 495
Żyto	konsumpcyjne	1 131	1 085	1 211	1 332	1 367	1 381	1 213	1 219	1 215	1 227	1 214	1 180
	paszowe	1 068	1 018	1 155	1 274	1 354	1 296	1 193	1 169	1 175	1 217	1 229	1 194
Jęczmień	konsumpcyjne	1 110	1 121	1 309	1 418	1 396	1 289	1 187	1 304	1 284	1 263	1 273	1 212
	paszowe	1 155	1 119	1 261	1 414	1 486	1 433	1 257	1 269	1 305	1 340	1 340	1 323
	browarniane	1 256	1 289	1 389	1 498	1 662	1 639	1 416	1 514	1 435	1 575	1 569	1 555
Kukurydza	paszowe	1 072	1 106	1 303	1 438	1 472	1 445	1 429	1 425	1 420	1 430	1 401	1 354
Owies	konsumpcyjne	932	1 051	1 143	1 268	1 303	1 322	1 234	1 192	1 272	1 307	1 350	1 346
	paszowe	949	934	1 052	1 141	1 196	1 193	1 118	1 073	1 183	1 228	1 261	1 251
Pszenżyto	paszowe	1 178	1 141	1 308	1 436	1 498	1 478	1 339	1 313	1 346	1 366	1 383	1 330

Rodzaj ZIARNA		styczeń '23	luty '23	marzec '23	kwiecień '23	maj '23	czerwiec '23	lipiec '23	sierpień '23	wrzesień '23	październik '23	listopad '23	grudzień '23
Pszenica	konsumpcyjne	1 378	1 334	1 219	1 141	983	980	988	939				
	paszowe	1 397	1 303	1 228	1 150	1 041	1 000	977	930				
Żyto	konsumpcyjne	1 092	1 029	942	873	744	706	692	656				
	paszowe	1 075	1 015	954	848	726	690	712	659				
Jęczmień	konsumpcyjne	1 080	1 026	920	813	727	691	703	757				
	paszowe	1 228	1 140	1 054	947	842	803	753	746				
	browarniane	1 495	1 393	1 353	1 389	1 256	1 237	1 062	1 084				
Kukurydza	paszowe	1 289	1 287	1 220	1 135	1 046	982	982	957				
Owies	konsumpcyjne	1 274	1 197	1 117	892	816	809	843	804				
	paszowe	1 214	1 110	1 016	901	817	778	798	734				
Pszenżyto	paszowe	1 220	1 146	1 073	966	840	793	796	750				

11. Ceny wybranych mąk w ujęciu miesięcznym

CENA SPRZEDAŻY [zł/tonę]

ROK	STYCZEŃ	LUTY	MARZEC	KWIECIEŃ	MAJ	CZERWIEC	LIPIEC	SIERPIEŃ	WRZESIEŃ	PAŹDZIERNIK	LISTOPAD	GRUDZIEŃ
Mąka detaliczna (1kg) TYP 450												
2019	1 488	1 456	1 482	1 463	1 452	1 440	1 443	1 450	1 433	1 422	1 397	1 355
2020	1 437	1 420	1 433	1 447	1 496	1 461	1 475	1 479	1 465	1 489	1 481	1 473
2021	1 534	1 554	1 539	1 555	1 574	1 593	1 596	1 594	1 692	1 826	1 938	2 000
2022	2 146	2 187	2 312	2 447	2 655	2 648	2 687	2 733	2 651	2 826	2 804	2 794
2023	2 754	2 853	2 800	2 390	2 333	2 297	2 292	2 275				
Mąka detaliczna (1kg) TYP 500												
2019	1 740	1 722	1 765	1 706	1 744	1 698	1 678	1 664	1 689	1 663	1 729	1 734
2020	1 654	1 707	1 736	1 738	1 780	1 680	1 707	1 781	1 853	1 852	1 887	1 837
2021	1 740	1 915	1 930	1 931	1 917	1 816	1 846	1 890	1 948	2 032	2 139	2 275
2022	2 345	2 352	2 474	2 706	2 801	2 827	2 873	2 937	2 859	2 946	2 995	3 001
2023	2 870	2 902	2 867	2 657	2 529	2 556	2 294	2 452				
Mąka pszenna piekarnicza												
2019	1 121	1 114	1 113	1 109	1 109	1 101	1 080	1 061	1 038	1 016	1 012	1 003
2020	1 010	1 022	1 031	1 047	1 093	1 079	1 061	1 028	1 010	1 018	1 055	1 071
2021	1 100	1 165	1 178	1 179	1 188	1 201	1 201	1 224	1 308	1 369	1 511	1 674
2022	1 738	1 734	1 948	2 115	2 120	2 095	2 061	2 024	2 041	2 050	2 042	2 063
2023	2 082	2 001	1 924	1 812	1 757	1 670	1 615	1 556				

Wydawca: Ministerstwo Rolnictwa i Rozwoju Wsi
 Departament Rynków Rolnych i Transformacji Energetycznej Obszarów Wiejskich
 Wydział Informacji Rynkowej
 ul. Wspólna 30; 00-930 Warszawa
Autor: Magdalena Olechowicz, tel. (22) 623-16-34;
 E-mail: Magdalena.Olechowicz@minrol.gov.pl