



# DZIENNIK URZĘDOWY

## WOJEWÓDZTWA MAŁOPOLSKIEGO

---

Kraków, dnia 31 maja 2017 r.

Poz. 3762

### ZARZĄDZENIE REGIONALNEGO DYREKTORA OCHRONY ŚRODOWISKA W KRAKOWIE

z dnia 30 maja 2017 roku

#### w sprawie w sprawie ustanowienia planu ochrony dla rezerwatu przyrody „Pazurek”<sup>1)</sup>

Na podstawie art. 19 ust. 6 ustawy z dnia 16 kwietnia 2004 r. o ochronie przyrody (Dz.U. z 2016 r. poz. 2134, 2249 i 2260 oraz z 2017 r. poz. 60 i 132) zarządza się, co następuje:

§ 1. Ustanawia się plan ochrony dla rezerwatu przyrody „Pazurek”, zwany dalej „planem ochrony”, na okres 20 lat od dnia wejścia zarządzenia w życie.

§ 2. Celem ochrony rezerwatu przyrody, zwanego dalej „rezerwatem”, jest zachowanie ekosystemu leśnego złożonego z naturalnych zbiorowisk leśnych: żyznej buczyny sudeckiej, buczyny storczykowej, kwaśnej buczyny niżowej, stanowisk chronionych gatunków roślin i grzybów oraz zróżnicowanej budowy geomorfologicznej obszaru z wapiennymi ostańcami skalnymi.

§ 3. Przyrodniczymi i społecznymi uwarunkowaniami realizacji celów, o których mowa w § 2 są:

- 1) występowanie górnourajskich wapieni skalistych tworzących wapienne ostańce skalne z licznymi rozpadlinami i szczelinami;
- 2) zróżnicowanie form geomorfologicznych z licznie występującymi lejami krasowymi;
- 3) obecność 16 obiektów jaskiniowych o genezie tektoniczno-grawitacyjnej i krasowej;
- 4) występowanie naturalnych i półnaturalnych zbiorowisk roślinnych:
  - a) grądu subkontynentalnego (zespół *Tilio cordatae-Carpinetum betuli*),
  - b) żyznej buczyny sudeckiej (zespół *Dentario enneaphylli-Fagetum*),
  - c) kwaśnej buczyny niżowej (zespół *Luzulo pilosae-Fagetum*),
  - d) buczyny storczykowej (podwiązek *Cephalanthero-Fagenion*),
  - e) jaworzyny z jęczmikiem zwyczajnym (zespół *Phyllitido-Aceretum*),
  - f) kontynentalnego boru mieszanego (zespół *Quercu roboris-Pinetum*),
  - g) zbiorowisk szczelin skał wapiennych z rzędu *Potentilletalia caulescentis*;
- 5) występowanie siedlisk przyrodniczych wymienionych w załączniku I Dyrektywy Siedliskowej<sup>2)</sup> :
  - a) 9110 kwaśnych buczyn (*Luzulo-Fagetum*),
  - b) 9130 żyznych buczyn (*Dentario glandulosae Fagenion, Galio odorati-Fagenion*),
  - c) 9150 ciepłolubnych buczyn storczykowych (*Cephalanthero-Fagenion*),
  - d) 9170 grądu środkowoeuropejskiego i subkontynentalnego (*Galio-Carpinetum, Tilio-Carpinetum*),

- e) 9180\*<sup>3)</sup> jaworzyn i lasów klonowo-lipowych na stokach i zboczach (*Tilio plathyphyllis-Acerion pseudoplatani*),
- f) 8210 wapiennych ścian skalnych ze zbiorowiskami *Potentilletalia caulescentis*,
- g) 8310 jaskiń nieudostępnionych do zwiedzania;
- 6) występowanie flory co najmniej 246 roślin naczyniowych, w tym 20 gatunków objętych ochroną gatunkową<sup>4)</sup>, z których na szczególną uwagę zasługują gatunki storczyków z rodziny *Orchidaceae*;
- 7) występowanie flory co najmniej 9 gatunków wątrobowców i 82 gatunków mchów, w tym 18 gatunków objętych ochroną gatunkową, oraz bioty co najmniej 51 gatunków porostów<sup>5)</sup>;
- 8) obecność licznych gatunków zwierząt kręgowych, w tym 2 gatunków płazów, 3 gatunków gadów, 52 gatunków ptaków, w tym 2 wymienionych w załączniku I Dyrektywy Ptasiej<sup>6)</sup>, oraz 15 gatunków ssaków;
- 9) położenie rezerwatu oraz sąsiednich kompleksów leśnych w korytarzu ekologicznym „Jura Krakowsko-Częstochowska”, wchodzącym w skład krajowego korytarza południowo-centralnego<sup>7)</sup>;
- 10) położenie rezerwatu w granicach Parku Krajobrazowego Orlich Gniazd;
- 11) położenie rezerwatu w granicach obszaru mającego znaczenie dla Wspólnoty Jaroszowiec PLH120006;
- 12) częściowe zniekształcenie drzewostanów na skutek gospodarki leśnej prowadzonej przed utworzeniem rezerwatu, polegającej na sztucznym wprowadzeniu gatunków iglastych na siedliskach lasów i lasów mieszanych, skutkujące wzrostem zakwaszenia tych siedlisk;
- 13) udostępnienie turystyczne rezerwatu poprzez wyznaczoną ścieżkę dydaktyczną oznaczoną kolorem czerwonym (ścieżka główna) i kolorem niebieskim (ścieżka doprowadzająca) oraz szlak turystyczny oznaczony kolorem czerwonym (Szlak Orlich Gniazd);
- 14) położenie rezerwatu w całości na gruntach Skarbu Państwa w Zarządzie Państwowego Gospodarstwa Leśnego Lasy Państwowe, Nadleśnictwo Olkusz.

§ 4. Zidentyfikowane zagrożenia wewnętrzne i zewnętrzne oraz ich skutki dla rezerwatu, a także sposoby ich eliminacji lub ograniczania przedstawia Załącznik nr 1 do zarządzenia.

§ 5. 1. Obszar rezerwatu objęty jest w całości ochroną czynną.

2. Działania ochronne na obszarze objętym ochroną czynną z podaniem rodzaju, zakresu i lokalizacji zawiera Załącznik Nr 2 do zarządzenia.

3. Lokalizację działań ochronnych, o których mowa w ust. 2, przedstawia mapa stanowiąca Załącznik nr 3 do zarządzenia.

§ 6. Ustalenia do studium uwarunkowań i kierunków zagospodarowania przestrzennego Miasta i Gminy Olkusz, miejscowego planu zagospodarowania przestrzennego Miasta i Gminy Olkusz, planu zagospodarowania przestrzennego województwa małopolskiego, dotyczące eliminacji lub ograniczenia zagrożeń wewnętrznych lub zewnętrznych dla rezerwatu:

- należy chronić przed przekształceniem i użytkowaniem ograniczającym możliwość swobodnej migracji zwierząt tereny niezainwestowane: grunty leśne, grunty rolne i zadrzewienia położone wokół rezerwatu, stanowiące fragment korytarza ekologicznego „Jura Krakowsko-Częstochowska”, wchodzącego w skład krajowego korytarza południowo-centralnego, obejmujące w szczególności połączenia rezerwatu z pozostałymi enklawami obszaru Natura 2000 Jaroszowiec PLH120006, tj. z Górą Stołową i Januszkową Górą.

§ 7. Zarządzenie wchodzi w życie po upływie 14 dni od dnia ogłoszenia w Dzienniku Urzędowym Województwa Małopolskiego.

z up. Regionalnego Dyrektora Ochrony Środowiska  
w Krakowie

Zastępca Regionalnego Dyrektora Ochrony Środowiska  
w Krakowie  
**Bożena Kotońska**

Załącznik Nr 1  
do Zarządzenia  
Regionalnego Dyrektora Ochrony Środowiska  
w Krakowie  
z dnia 30 maja 2017 r.

**Zidentyfikowane zagrożenia wewnętrzne i zewnętrzne oraz ich skutki dla rezerwatu "Pazurek",  
a także sposoby ich eliminacji lub ograniczania**

Lp.	Zagrożenia	Sposób eliminacji i minimalizacji zagrożeń
1.	Częściowe zniekształcenie struktury gatunkowej, wiekowej i przestrzennej drzewostanów (I, W)	1) Wspomaganie procesu renaturalizacji zniekształconych drzewostanów poprzez ich przebudowę. 2) Wykorzystywanie odnowień naturalnych gatunków zgodnych z siedliskiem.
2.	Zubożenie ekosystemu leśnego o martwe drewno (I, W)	1) Nieingerowanie w naturalne procesy zachodzące w ekosystemie leśnym w drzewostanach o składzie gatunkowym zgodnym z siedliskiem. 2) Pozostawianie drzew obumierających, martwych, złamanych, wywróconych, o ile nie stwarzają zagrożenia dla bezpieczeństwa osób poruszających się w miejscach udostępnionych w rezerwacie. 3) Pozostawianie w rezerwacie części drzew usuwanych w związku ze stwarzanym zagrożeniem bezpieczeństwa oraz zabiegami ochrony czynnej.
3.	Niekontrolowana penetracja rezerwatu związana z turystyką pieszą i ruchem pojazdów mechanicznych (quady, crossy, samochody), skutkująca niszczeniem runa leśnego, chronionych gatunków roślin i grzybów oraz płoszeniem zwierząt (I, Z)	1) Montaż i konserwacja szlabanów uniemożliwiających wjazd na teren rezerwatu. 2) Patrole mające na celu kontrolę przestrzegania przepisów prawa obowiązujących na obszarze rezerwatu przyrody. 3) Utrzymywanie oznaczenia rezerwatu tablicami urzędowymi i informacyjnymi.
4.	Nieuprawniona turystyka wspinaczkowa na ostańcach skalnych w rezerwacie i turystyka speleologiczna w niedostępnych jaskiniach, skutkujące mechanicznym uszkodzeniem form skalnych oraz usuwaniem cennych zbiorowisk z chronionymi gatunkami roślin i grzybów (I, Z)	1) Patrole mające na celu kontrolę przestrzegania przepisów prawa obowiązujących na obszarze rezerwatu przyrody. 2) Utrzymywanie oznaczenia rezerwatu tablicami urzędowymi i informacyjnymi. 3) Udostępnienie do turystyki wspinaczkowej wybranych ostańców skalnych oraz turystyki speleologicznej wybranych jaskiń w rezerwacie.
5.	Zaśmiecanie obszaru rezerwatu (I, Z)	1) Zbiór odpadów pozostawionych w rezerwacie i przekazywanie ich do unieszkodliwienia podmiotom posiadającym stosowne zezwolenie. 2) Patrole mające na celu kontrolę przestrzegania przepisów prawa obowiązujących na obszarze rezerwatu przyrody.
6.	Zmiana warunków świetlnych w miejscach występowania ciepłolubnych buczyn storczykowych (P, W)	Usuwanie pojedynczych drzew i krzewów nadmiernie zacieniających cenne zbiorowiska roślinne

7.	Zmiana warunków siedliskowych na ostańcach skalnych ze zbiorowiskami z rzędu <i>Potentilletalia caulescentis</i> (P, W)	1) Usuwanie pojedynczych drzew i krzewów nadmiernie zacieniających cenne zbiorowiska roślinne. 2) Usuwanie nadmiaru nagromadzonej materii organicznej.
8.	Zmiana warunków świetlnych w miejscach występowania czosnku niedźwiedziego i śnieżyczki przebiśnieg (P, W)	Usuwanie pojedynczych drzew i krzewów nadmiernie zacieniających miejsca masowego występowania gatunków
9.	Nadmierne zacinienie podrostu jaworowego w miejscach występowania zbiorowiska jaworzyny (P, W)	Usuwanie pojedynczych drzew zacieniających podrost jaworowy
10.	Sukcesja drzew i krzewów na ostańcach skalnych skutkująca zmianą składu gatunkowego zbiorowisk roślinnych, nadmiernym nagromadzeniem martwej materii organicznej oraz obniżeniem walorów krajobrazowych (P, W)	Usuwanie pojedynczych drzew i krzewów porastających ostańce skalne oraz rosnących w ich sąsiedztwie wraz z ich usunięciem poza miejsce zabiegu
11.	Zanieczyszczenie powietrza atmosferycznego związane z emisją niską oraz nadmierne natężenie hałasu związane z sąsiedztwem drogi wojewódzkiej nr 783 i linii kolejowych nr 62 i 65 (I, Z)	1) Brak sposobów eliminacji lub ograniczania zagrożenia w granicach rezerwatu. 2) Edukacja społeczeństwa.
12.	Izolacja rezerwatu w wyniku przerwania drożności krajowego korytarza ekologicznego południowo-centralnego (P, Z)	1) Zachowanie dotychczasowego sposobu zagospodarowania terenu w otoczeniu rezerwatu. 2) Egzekwowanie ograniczenia prędkości na odcinku drogi wojewódzkiej nr 783 biegnącej wzdłuż rezerwatu.

Objaśnienia do tabeli:

I – zagrożenie istniejące,  
P – zagrożenie potencjalne,  
W – zagrożenie wewnętrzne,  
Z – zagrożenie zewnętrzne.

Załącznik Nr 2  
do Zarządzenia  
Regionalnego Dyrektora Ochrony Środowiska  
w Krakowie  
z dnia 30 maja 2017 r.

**Działania ochronne na obszarze objętym ochroną czynną, z podaniem rodzaju, zakresu i lokalizacji tych działań**

Lp.	Lokalizacja działań ochronnych*	Rodzaj działań ochronnych	Zakres działań ochronnych
1.	Cały obszar rezerwatu	Kontrola przestrzegania przepisów prawa obowiązujących na obszarze rezerwatu	Kontrole terenowe co najmniej raz w tygodniu
		Zbiór odpadów pozostawionych w rezerwacie i przekazywanie ich do unieszkodliwienia podmiotom posiadającym stosowne zezwolenie	Od marca do października co najmniej raz w miesiącu, poza sezonem według potrzeb
		Utrzymywanie w należyтым stanie szlabanów oraz tablic urzędowych i informacyjnych	Według potrzeb, w przypadku uszkodzenia szlabanów lub tablic
2.	Granica rezerwatu	Umieszczenie na drogach leśnych szlabanów zabezpieczających teren rezerwatu przed wjeżdżaniem pojazdami silnikowymi	Według potrzeb, w razie stwierdzenia miejsc wjazdu pojazdów silnikowych do rezerwatu
		Utrzymywanie oznakowania rezerwatu w formie opasek wysokości 5 cm namalowanych zieloną farbą na drzewach granicznych	Według potrzeb, w razie stwierdzenia nieczytelności granicy
3.	102h 103f 104b 105a 105b 106c 108f 109a 109b 110a 110c 113b	Równomierne przerzedzenie warstwy podszytu i podrostu do 25% pokrycia z uprzętnieniem pozyskanej biomasy poza płaty siedlisk ciepłolubnej buczyny storczykowej i pozostawieniem jej w rezerwacie do naturalnego rozkładu	Na powierzchni wyznaczonej na podstawie weryfikacji występowania i określenia stanu ochrony płatów siedliska wykonanych w ramach działań wskazanych w planie zadań ochronnych dla obszaru mającego znaczenie dla Wspólnoty Jaroszowiec PLH120006, co 5 lat, w okresie od września do lutego
		Usunięcie pojedynczych drzew z drzewostanu głównego w płatach ciepłolubnej buczyny storczykowej w celu doświetlenia dna lasu	Na powierzchni wyznaczonej na podstawie weryfikacji występowania i określenia stanu ochrony płatów siedliska ciepłolubnej buczyny storczykowej wykonanych w ramach działań wskazanych w planie zadań ochronnych dla obszaru mającego znaczenie dla Wspólnoty Jaroszowiec PLH120006, nie częściej niż raz na 10 lat, wyłącznie w przypadku osiągnięcia zwarcia pełnego lub silnego przez drzewostan główny, w okresie od września do lutego
4.	108f 109a 112d 112f	Przerzedzenie warstwy podszytu i podrostu do 25% pokrycia z uprzętnieniem pozyskanej biomasy poza wychodnie skalne i pozostawieniem jej w rezerwacie do naturalnego rozkładu	Na podstawie weryfikacji występowania i określenia stanu ochrony płatów siedliska wapiennych ścian skalnych ze zbiorowiskami z rzędu <i>Potentilletalia caulescentis</i> wykonanych w ramach działań ochronnych wskazanych w planie zadań ochronnych dla

		Usunięcie nadmiaru martwej materii organicznej, usunięcie jej poza wychodnie skalne i pozostawienie w rezerwacie do rozkładu	obszaru mającego znaczenie dla Wspólnoty Jarosowiec PLH120006, w pierwszych 5 latach obowiązywania planu
5.	108f 109a 112b 112c 112d 118a	Przerzedzenie warstwy podszytu i podrostu do 25% pokrycia z uprzętnieniem pozyskanej biomasy poza obszar występowania czosnku niedźwiedziego i śnieżyczki przebiśnieg i pozostawieniem jej w rezerwacie do naturalnego rozkładu	Według potrzeb, w przypadku nadmiernego ocienienia stanowisk czosnku niedźwiedziego i śnieżyczki przebiśnieg na skutek przegęszczenia podrostu bukowego
6.	108f 109a 112c 112d	Usunięcie pojedynczych buków z drzewostanu głównego w celu doświetlenia podrostu jaworowego	Według potrzeb, w przypadku nadmiernego ocienienia podrostu jaworowego na skutek osiągnięcia zwarcia pełnego lub silnego przez drzewostan główny, nie częściej niż raz na 10 lat, w okresie od września do lutego
7.	104f	Usuwanie sosny zwyczajnej i świerka pospolitego z drzewostanu głównego	Trzebież przebudowująca niskiej intensywności w 2 lub 3 nawrotach w okresie obowiązywania planu, z pozostawieniem 15% ściętych drzew do naturalnego rozkładu, popieranie podrostu i powstających grup i kęp buka, w okresie od września do lutego, na powierzchni ok. 4,2 ha
8.	105d	Usuwanie modrzewia europejskiego i sosny zwyczajnej z drzewostanu głównego	Trzebież przebudowująca niskiej intensywności w 2 lub 3 nawrotach w okresie obowiązywania planu, z pozostawieniem 15% ściętych drzew do naturalnego rozkładu, popieranie podrostu i powstających grup i kęp buka, w okresie od września do lutego, na powierzchni ok. 2,8 ha
9.	108b	Usuwanie sosny zwyczajnej i świerka pospolitego z drzewostanu głównego	Trzebież przebudowująca niskiej intensywności w 2 lub 3 nawrotach w okresie obowiązywania planu, z pozostawieniem 15% ściętych drzew do naturalnego rozkładu, popieranie podrostu i powstających grup i kęp buka, w okresie od września do lutego, na powierzchni ok. 5,6 ha
10.	109c	Wykonywanie zabiegów pielęgnacyjnych w drzewostanie, usuwanie sosny zwyczajnej, świerka pospolitego i modrzewia europejskiego z drzewostanu, preferowanie gatunków zgodnych z siedliskiem	Trzebieże wczesne, 2 lub 3-krotnie w okresie obowiązywania planu, w okresie od września do lutego, na powierzchni ok. 1,2 ha
11.	110d	Usuwanie sosny zwyczajnej z drzewostanu głównego	Trzebież przebudowująca niskiej intensywności w 2 lub 3 nawrotach w okresie obowiązywania planu, z pozostawieniem 15% ściętych drzew do naturalnego rozkładu, popieranie podrostu i powstających grup i kęp buka, w okresie od września do lutego, na powierzchni ok. 1,7 ha

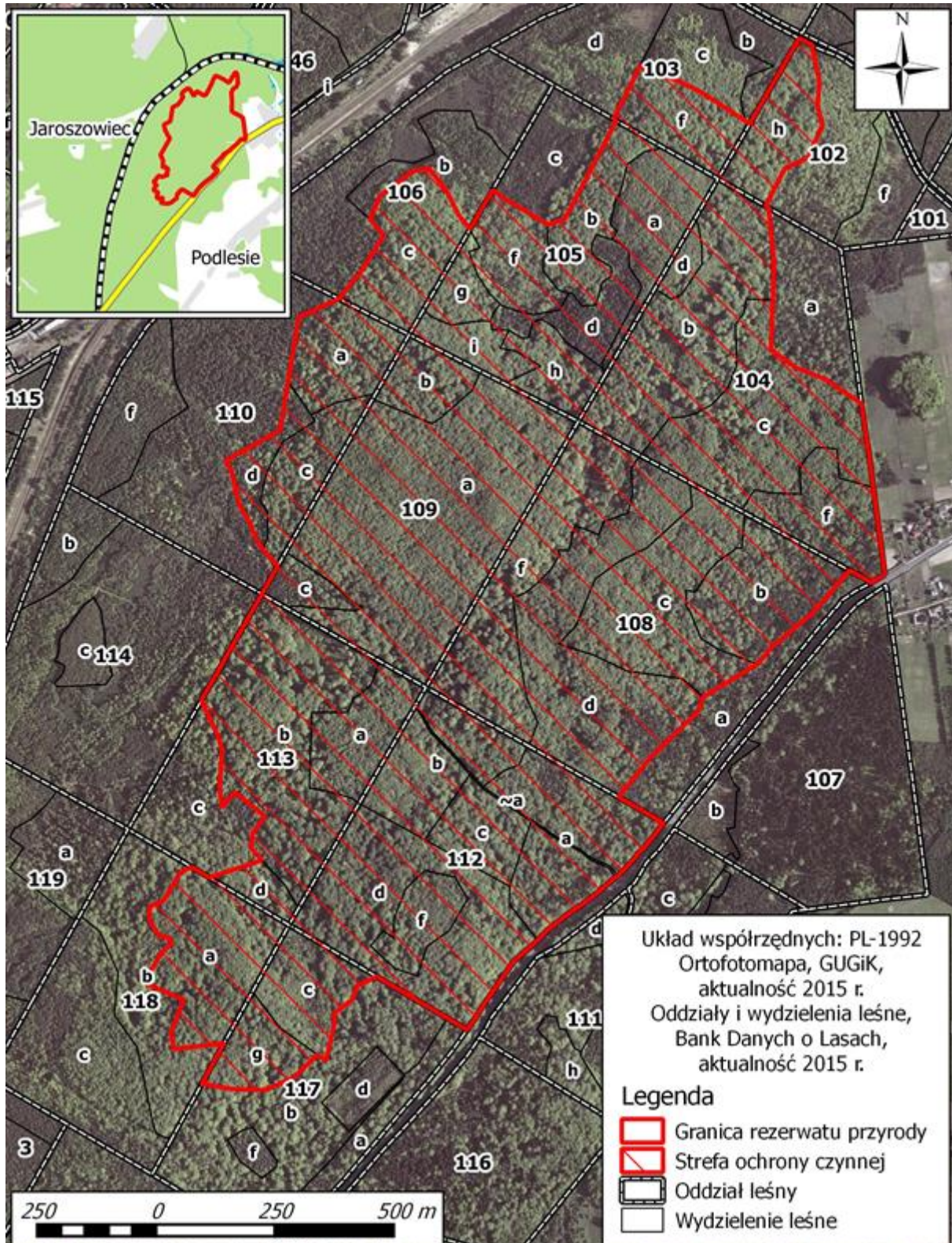
12.	108f 109a 109b 110a 112a 112b 112d 113d 117c	Utrzymanie drożności ścieżki dydaktycznej i szlaku turystycznego, remont nawierzchni ścieżki szlaku oraz uszkodzonych elementów infrastruktury turystycznej	Według potrzeb, w przypadku powstania uszkodzeń zagrażających bezpieczeństwu ludzi
-----	--	---	--

\*) oznaczenia pododdziału leśnego zgodnie z Planem Urządzenia Lasu dla Nadleśnictwa Olkusz na okres gospodarczy od 1 stycznia 2012 r. do 31 grudnia 2021 r.



Załącznik Nr 3  
do Zarządzenia  
Regionalnego Dyrektora Ochrony Środowiska  
w Krakowie  
z dnia 30 maja 2017 r.

### Lokalizacja działów ochronnych na obszarze rezerwatu „Pazurek”



- 
- <sup>1)</sup> Rezerwat przyrody „Pazurek” został utworzony na mocy rozporządzenia Nr 13/08 Wojewody Małopolskiego z dnia 1 sierpnia 2008 r. w sprawie uznania za rezerwat przyrody pod nazwą „Pazurek” (Dz. Urz. Woj. Małop. Nr 518, poz. 3355).
  - <sup>2)</sup> Dyrektywa Rady 92/43/EWG z dnia 21 maja 1992 r. w sprawie ochrony siedlisk przyrodniczych oraz dzikiej fauny i flory.
  - <sup>3)</sup> Symbol \* oznacza siedlisko priorytetowe.
  - <sup>4)</sup> Rozporządzenie Ministra Środowiska z dnia 9 października 2014 r. w sprawie ochrony gatunkowej roślin (Dz.U. z 2014 r. poz. 1409).
  - <sup>5)</sup> Rozporządzenie Ministra Środowiska z dnia 9 października 2014 r. w sprawie ochrony gatunkowej grzybów (Dz.U. z 2014 r. poz. 1408).
  - <sup>6)</sup> Dyrektywa Rady 2009/147/WE z dnia 30 listopada 2009 r. w sprawie ochrony dzikiego ptactwa.
  - <sup>7)</sup> Projekt korytarzy ekologicznych łączących Europejską Sieć Natura 2000 w Polsce, 2005, Zakład Badania Ssaków Polskiej Akademii Nauk, Białowieża.