

Źródła finansowania

Sprawujący nadzór nad obszarem
oraz zarządzający
siecią Natura 2000
w województwie podkarpackim

PLH180027 Ostoja Czarnorzecka

Zadania dotyczące opracowania Planów Zadań Ochronnych dla obszarów Natura 2000 prowadzone są w ramach realizacji projektu nr POIS.02.04.00-00-0193/16 „**Opracowanie Planów Zadań Ochronnych dla obszarów Natura 2000**” współfinansowanego ze środków pochodzących z Europejskiego Funduszu Spójności w ramach II Priorytetu Programu Operacyjnego Infrastruktura i Środowisko – Ochrona środowiska w tym adaptacja do zmian klimatu.

Całkowita wartość projektu:

27 885 119,16 zł

Beneficjent projektu:

Generalna Dyrekcja Ochrony Środowiska

W ramach projektu w granicach woj. podkarpackiego plany zadań ochronnych zostaną ustanowione dla **19 obszarów Natura 2000**

Regionalna Dyrekcja Ochrony Środowiska w Rzeszowie

Al. Józefa Piłsudskiego 38

35-001 Rzeszów

Tel.: 17 785 00 44

Fax: 17 852 11 09

www.rzeszow.rdos.gov.pl

e-mail: sekretariat.rzeszow@rdos.gov.pl

Wydział Spraw Terenowych I w Krośnie

ul. Bieszczadzka 1

38-400 Krosno

Tel./Fax: 13 437 28 31

Wydział Spraw Terenowych II w Przemyślu

Plac Dominikański 3

37-700 Przemyśl

Tel./Fax: 16 670 15 03



Rezerwat Prządki



Mopek zachodni

Głównym celem wyznaczenia obszaru jest ochrona dobrze zachowanych zróżnicowanych siedlisk leśnych (buczyny, jedliny i jaworzyny) oraz miejsc zimowania nietoperzy (sztolnie).

Powierzchnia:	1946,60 ha
Rok zatwierdzenia:	2009
Makroregion:	Pogórze Środkowobeskidzkie
Mezoregion:	Pogórze Dynowskie
Położenie administracyjne:	województwo podkarpackie, powiat brzozowski, gmina Jasienica Rosielna, powiat krośnieński, gmina Wojaszówka i Korczyna, powiat strzyżowski, gmina Strzyżów

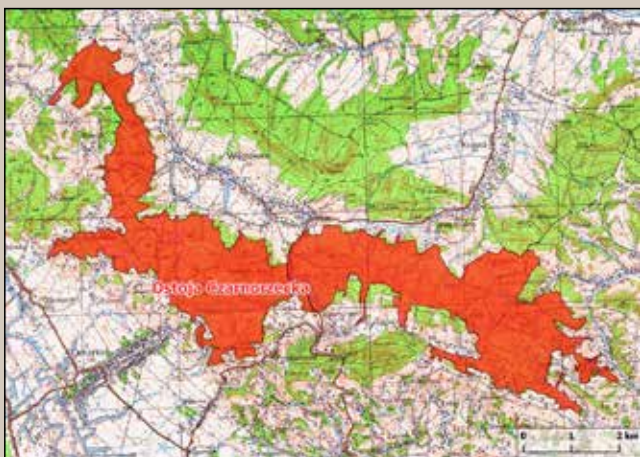


Nocki duże

dlisk przyrodniczych przedmiot ochrony stanowią również **jaworzyny z języcznikiem** *Phyllitido-Aceretum*, towarzyszące ciekom łęgi reprezentowane głównie przez podgórski **łęg jesionowy** *Carici remotae-Fraxinetum* oraz **jaskinie nieudostępnione do zwiedzania**, których największe skupienia znajdują się w rezerwacie przyrody „Prządki”.

Ostoja obejmuje również ważne zimowiska nietoperzy z załącznika II Dyrektywy siedliskowej. Regularnie zimują tu: **nocek duży** – *Myotis myotis* i **mopek** – *Barbastella barbastellus*. Sporadycznie można spotkać także nocka orzęsionego – *Myotis emarginatus* i **nocka Bechsteina** – *Myotis bechsteinii*.

W granicach obszaru bytuje także dość liczna populacja **kumaka górskiego** – *Bombina variegata* i **traszki karpackiej** – *Triturus montandoni*.



Ostoja obejmuje zwarty kompleks leśny porastający pasmo Suchej Góry (585 m n.p.m.) i pasmo Królewskiej Góry (554 m n.p.m.) – południowych krańców Pogórze Dynowskiego. Od strony południowej góruje nad Kotliną Jasielsko-Krośnieńską, zaś od północy otoczona jest przez inne pasma Pogórze Dynowskiego.

Podstawowym walorem przyrodniczym obszaru są siedliska przyrodnicze z załącznika I Dyrektywy siedliskowej, zajmujące blisko 95 % powierzchni. Najszerzej rozprzestrzeniona jest **żyzna buczyna karpacka**, która z uwagi na dość ubogie podłoże występuje głównie w formie podgórskiej. Lasy bukowe to także **kwaśna buczyna** górską. Najuboższe siedliska zajmują płaty jedlin nawiązujące do świętokrzyskiego **boru jodłowego** *Abietetum polonicum*. Spośród sie-



Traszka karpacka