



Zielony Wrocław

Deklaracja środowiskowa 2023

Deklaracja środowiskowa zawiera informacje dotyczące działań Urzędu Miejskiego Wrocławia w zakresie ochrony środowiska.

Celem tego dokumentu jest poinformowanie społeczeństwa i innych zainteresowanych stron o osiągnięciach oraz efektach działalności Urzędu w zakresie ochrony środowiska.

Szanowni Państwo,

Jednym z największych wyzwań miast jest adaptacja do zmian klimatu. To m.in. przeciwdziałanie suszom, lokalnym podtopieniom i zjawisku miejskich wysp ciepła. Woda deszczowa, jako cenny zasób, powinna być gromadzona i wykorzystywana w okresach suszy.

By zapewnić wysoki standard i bezpieczeństwo życia w mieście, musimy kierować się dobrymi praktykami projektowania inwestycji. Zamiast zwiększać przepustowość kanałów odprowadzających deszczówkę, skupiamy się na poprawie elastyczności układów hydrologicznych Wrocławia i wprowadzamy zrównoważone rozwiązania, dzięki którym powstaje błękitno-zielona infrastruktura.

To między innymi systemy rowów, które mogą być elementem terenów zielonych, czy otwarte zbiorniki, odbierające wody opadowe. W ten sposób nie tylko zagospodarujemy deszczówkę, ale wpływamy także na lepszy na mikroklimat Wrocławia.

Zrównoważone zagospodarowanie wód opadowych pozwoli nie tylko ograniczyć problemy z podtapianiem ulic po intensywnych opadach, ale pozwoli nam też lepiej zaadaptować się do zachodzącej zmiany klimatu, np. przez wykorzystanie rozwiązań błękitno-zielonej infrastruktury.

Nowoczesne rozwiązania obecne są również w placówkach edukacyjnych, co pokazuje projekt "Szare na Zielone". Dzięki niemu już 23 szkolne i przedszkolne podwórka przekształciły się w przyjazne, zielone skwery oraz miniparki, wspierając tym samym właściwy rozwój najmłodszych mieszkańców Wrocławia.

Standardem jest projektowanie parkingów Park&Ride z nawierzchnią przepuszczalną, dzięki której woda swobodnie wsiąka w grunt.

Dodatkowo, obszary te uzupełniane są zielenią, która nie tylko poprawia jakość powietrza, pochłaniając spaliny, ale także zapewnia lepszą retencję opadów.

Warto także dodać, że od 2019 roku nasadzono już 23 tys. drzew, a na mapie Wrocławia pojawiły się 53 nowe tereny zielone.

Gospodarowanie wodami opadowymi? To nic trudnego! Łap deszcz we Wrocławiu.

W ubiegłym roku na Złap Deszcz przeznaczono kolejne ponad 650 tys. zł.

Realizacja Strategii Gospodarowania Wodami Opadowymi zakłada wspólne działanie między spółkami miejskimi, organami administracji zewnętrznej, inwestorami i deweloperami we współpracy z mieszkańcami Wrocławia. W efekcie na wszystkich nałożone są te same prawa i obowiązki. Warto podkreślić, że jest to rozwinięcie Strategii Wrocławia 2030, a także realizacja Zarządzenia Prezydenta Wrocławia 29 z ubiegłego roku. Oba te dokumenty podkreślają wagę powstania harmonogramu działań i sukcesywną realizację programu.

Jacek Sutryk Prezydent Wrocławia



OŚWIADCZENIE WERYFIKATORA ŚRODOWISKOWEGO W SPRAWIE CZYNNOŚCI WERYFIKACYJNYCH I WALIDACYJNYCH

Centrum Certyfikacji Jakości Wojskowej Akademii Technicznej reprezentowane przez Dyrektora Joannę Jasińską (nazwisko), o numerze rejestracji weryfikatora środowiskowego EMAS PL-V-0002 akredytowany(-a) lub licencjonowany(-a) w odniesieniu do zakresu 84.1 (kod NACE) oświadcza, że przeprowadził(-a) weryfikację, czy obiekt(-y) lub cała organizacja, o których mowa w deklaracji środowiskowej/uaktualnionej deklaracji środowiskowej(*) organizacji **Urząd Miejski Wrocławia** (nazwa) o numerze rejestracji (jeśli jest dostępny) **PL 2.02-004-35** spełnia wszystkie wymogi rozporządzenia Parlamentu Europejskiego i Rady (WE) nr 1221/2009 z dnia 25 listopada 2009 r. dotyczące dobrowolnego udziału organizacji w systemie ek zarządzania i audytu we Wspólnocie (EMAS).

Podpisując niniejszą deklarację oświadczam, że:

- weryfikacja i walidacja zostały przeprowadzone w pełnej zgodności z wymogami rozporządzenia (WE) nr 1221/2009,
- wyniki weryfikacji i walidacji potwierdzają, że nie ma dowodów na brak zgodności z mającymi zastosowanie wymaganiami prawnymi dotyczącymi środowiska,
- dane i informacje zawarte w deklaracji środowiskowej/zaktualizowanej deklaracji środowiskowej(*) organizacji/obiektu(*) dają rzetelny, wiarygodny i prawdziwy obraz całej działalności organizacji/obiektu (*) w zakresie podanym w deklaracji środowiskowej.

Niniejszy dokument nie jest równoważny z rejestracją w EMAS. Rejestracja w EMAS może być dokonana wyłącznie przez organ właściwy na mocy rozporządzenia (WE) nr 1221/2009. Niniejszego dokumentu nie należy wykorzystywać jako oddzielnej informacji udostępnianej do wiadomości publicznej.

Sporządzono w Warszawie dnia 06.11.2024 r.

DYREKTOR
Centrum Certyfikacji Jakości
Wydziału Bezpieczeństwa, Logistyki
i Zarządzania Wzrostu

dr inż. Joanna JASINSKA

1. Opis organizacji, kontekst organizacyjny

1.1 Lokalizacje obiektów Urzędu Miejskiego Wrocławia (Urzędu)

- Al. Kromera 44, 51-163 Wrocław
- ul. Strzegomska 148, 54-428 Wrocław
- kompleks: ul. G. Zapolskiej 4, 50-032 Wrocław, ul. Świdnicka 53, 50-030 Wrocław, ul. W. Bogusławskiego 8, 10, 50-031 Wrocław
- Pl. Nowy Targ 1-8, 50-141 Wrocław
- ul. Kotlarska 41, 50-151 Wrocław
- ul. Bernardyńska 5, 50-156 Wrocław (Budynek w zarządzie Wspólnoty Mieszkaniowej)
- ul. P. Włodkowica 20, 50-072 Wrocław
- kompleks: Sukiennice 8, 50-107 Wrocław, Sukiennice 9, 50-107 Wrocław, Sukiennice 10-13, 50-107 Wrocław, Rynek Ratusz 7-9, 50-106 Wrocław, Przejście Żelaźnicze 1, 50-107 Wrocław
- Rynek 13, 50-101 Wrocław
- ul. Komuny Paryskiej 39-41, 50-451 Wrocław
- ul. Hubska 8-16, 50-501 Wrocław
- ul. Kuźnicza 43/45, u. Kuźnicza 56, 50-138 Wrocław (Budynek w zarządzie Wspólnot Mieszkaniowych)
- ul. Legnicka 58; 54-204 Wrocław, Centrum Obsługi Mieszkańca w Magnolia Park - filia Urzędu Miejskiego Wrocławia



1.2 Struktura organizacyjna – opisana w Regulaminie Organizacyjnym Urzędu (Zarządzenie Prezydenta Wrocławia z dn.27.06.2024 r. z późn. zm.).

Aktualnie wyróżnia się:

- Departament Prezydenta;
- Departament Obsługi i Administracji;
- Departament Finansów Publicznych;
- Departament Nieruchomości i Eksploatacji;
- Departament Spraw Społecznych;
- Departament Edukacji;
- Departament Infrastruktury i Transportu;
- Departament Strategii i Zrównoważonego Rozwoju;
- Departament Urbanistyki i Architektury;
- Departament Marki Miasta;
- Departament Różnorodności Społecznej;
- Biuro Prezydenta;
- Zespół Radców Prawnych;

- Biuro ds. Bezpieczeństwa Informacji;
- Inspektor Ochrony Danych;
- Pion Ochrony Informacji Niejawnych.

1.3 Zakres działalności

System Zarządzania Środowiskowego obejmuje wszystkie działania Urzędu realizowane w ramach pomocy Prezydentowi Miasta w zakresie realizacji uchwał rady miejskiej, zadań gminy określonych przepisami prawa:

- zadań własnych wynikających z ustawy o samorządzie terytorialnym,
- zadań wynikających z innych ustaw,
- zadań zleconych z zakresu administracji rządowej,
- zadań wynikających z porozumień zawartych między powiatem grodzkim , a organami administracji rządowej i/lub innymi jednostkami samorządu terytorialnego.

System EMAS obejmuje obszary związane z działalnością Urzędu, zgodnie z Regulaminem Organizacyjnym Urzędu.



Fotografia: www.wroclaw.pl

W ramach tej działalności realizowane są zadania z zakresu zarządzania środowiskiem, takie jak:

1.3.1 Wydawanie decyzji:

- o środowiskowych uwarunkowaniach,
- nakładających obowiązek ograniczenia oddziaływania na środowisko, jeżeli podmiot korzystający ze środowiska negatywnie oddziałuje na środowisko,
- nakazujących właścicielowi gruntu przywrócenie stanu pierwotnego lub wykonanie urządzeń zapobiegającym szkodom,
- o dopuszczalnym poziomie hałasu, jeśli poza zakładem, w wyniku jego działalności, przekroczone są dopuszczalne poziomy hałasu w środowisku.
- pozwalających na wytwarzanie odpadów,
- zezwalających na przetwarzanie lub zbieranie odpadów,
- zezwalających na opróżnianie zbiorników bezodpływowych lub osadników w przydomowych oczyszczalniach ścieków i transport nieczystości ciekłych,
- nakazujących usunięcie odpadów z miejsca nieprzeznaczonego do ich magazynowania lub składowania,
- pozwalających na wprowadzenie gazów lub pyłów do powietrza,
- zezwalających na wycinkę drzew i krzewów,
- o zmianie lasu na użytek rolny,
- związanych z gospodarką leśną oraz wydawanie świadectw legalności pozyskania drewna,
- na wykonywanie odłowów, odłowów z uśmierceniem i/lub odstrzałów redukcyjnych dzikich zwierząt,
- wymierzanie administracyjnych kar pieniężnych za usunięcie drzew bez wymaganego zezwolenia,
- udzielających pozwoleń zintegrowanych,

- nakazujących przywrócić stan pierwotny lub wykonanie urzędów zapobiegającym szkodom, zatwierdzających projekty robót geologicznych i dokumentację geologiczną,
- zatwierdzających projekty robót geologicznych i dokumentację geologiczną.

1.3.2 Prowadzenie rejestrów:

- działalności regulowanej w zakresie odbierania odpadów komunalnych od właścicieli nieruchomości z terenu Wrocławia,
- zwierząt zagrożonych wyginięciem (CITES) na terenie Miasta Wrocławia w ramach obowiązków nałożonych na Starostę,
- wydawania kart wędkarskich,
- przydomowych oczyszczalni ścieków.

1.3.3 Przyjmowanie zgłoszeń od przedsiębiorców:

- dot. instalacji wytwarzających pola elektromagnetyczne,
- dot. instalacji powodujących emisję gazów i pyłów do powietrza,
- przyjmowanie zgłoszeń (od mieszkańców) dot. instalacji wprowadzających ścieki do wód lub do ziemi,
- przyjmowania zgłoszeń projektów robót geologicznych obejmujących wiercenia w celu wykorzystywania ciepła Ziemi.

1.3.4 Rozpatrywanie interwencji mieszkańców i przedsiębiorców:

- dotyczących uciążliwego oddziaływania hałasu emitowanego do środowiska,
- dot. emisji gazów i pyłów do powietrza,
- dot. odprowadzania ścieków,
- dot. nielegalnych wysypisk odpadów oraz nielegalnego gromadzenia odpadów,
- w zakresie nielegalnej wycinki i/lub niszczenia drzew/krzewów,
- dot. zagrożenia związanego z pojawianiem się dzikich zwierząt.

1.3.5 Wpisy do Centralnego Rejestru Ochrony Przyrody prowadzonego przez GDOŚ.

1.3.6 Przygotowanie projektów uchwał RMW w zakresie ustanawiania i znoszenia form ochrony przyrody (pomników przyrody, stanowisk dokumentacyjnych, użytków ekologicznych lub zespołów przyrodniczo-krajobrazowych) oraz zmiany granic obszarów Natura 2000.

1.3.7 Działania Urzędu sprowadzają się również do:

- opracowywanie projektów prawa miejscowego np. uchwały w sprawie Regulaminu utrzymania czystości i porządku na terenie Wrocławia,
- realizacji programu udostępniania kompostowników,
- przeprowadzania wspólnie ze Strażą Miejską kontroli właścicieli nieruchomości w zakresie przestrzegania przepisów ustawy o utrzymaniu czystości i porządku w gminach oraz postanowień Regulaminu utrzymania czystości i porządku na terenie Miasta Wrocławia,
- kontroli przedsiębiorców w zakresie prowadzonej działalności polegającej na odbieraniu odpadów komunalnych od właścicieli nieruchomości,
- kontroli przestrzegania obowiązku podłączenia nieruchomości do kanalizacji sanitarnej zgodnie z zapisami ustawy z dnia 13 września 1996 r. o utrzymaniu czystości i porządku w gminach,
- prowadzenia ewidencji zbiorników bezodpływowych,
- kontroli dokumentów poświadczających opróżnianie zbiorników bezodpływowych,
- opracowania co 5 lat Strategicznej mapy hałasu Wrocławia,
- aktualizowania Programu Ochrony Środowiska dla miasta Wrocławia oraz raportowanie zadań zapisanych w programie,
- opiniowania wytycznych środowiskowych do projektów miejscowych planów zagospodarowania przestrzennego,
- koordynacji programu pn. „Wrocławski Program Kontroli Liczebności Komarów”,

- nadzoru nad realizacją Powiatowego Programu Zwiększenia Lesistości
m. Wrocławia,
- nadzoru nad działaniami związanymi z odłowem dzikich zwierząt w mieście,
- realizacji Programu likwidacji niskiej emisji na terenie Wrocławia, kontynuacja programu KAWKA (Wrocławskie dotacje do wymiany pieców-KAWKA +) polegającego na udzielaniu dotacji na trwałą zmianę ogrzewania z paliwa stałego na ogrzewanie niskoemisyjne,
- zatwierdzanie uproszczonych planów urządzenia lasu dla lasów niestanowiących własności Skarbu Państwa,
- sporządzanie sprawozdań realizacji Krajowego Programu Oczyszczania Ścieków Komunalnych w Aglomeracji Wrocław,
- opracowanie uwag do aktualizacji Krajowego Programu Oczyszczania Ścieków Komunalnych,
- wyznaczanie obszaru i granic Aglomeracji Wrocław na potrzeby Krajowego Programu Oczyszczania Ścieków Komunalnych oraz wykonywania przeglądów obszarów i granic aglomeracji.



Fotografia: www.wroclaw.pl

1.3.8 W ramach aspektów bezpośrednich, działania Urzędu odpowiadają obowiązkom wynikającym z przepisów prawa unijnego, krajowego i miejscowego nałożonego na zarządców i właścicieli nieruchomości, w szczególności:

- zarządzania odpadami wytworzonymi przez Urząd,
- administrowania nieruchomościami, w których zlokalizowane są komórki organizacyjne Urzędu,
- zarządzania infrastrukturą, w tym urządzeniami wentylacyjno – klimatyzacyjnymi, flotą samochodów służbowych,
- sporządzania sprawozdań adresowanych do organów administracji samorządowej w przedmiocie emisji w związku z posiadaniem i użytkowaniem samochodów oraz prowadzenia ewidencji emisji w krajowych rejestrach,
- współpracy z wykonawcami i dostawcami usług dla Urzędu.

Analiza stosowalności elementów systemu środowiskowego ujętych w sektorowych dokumentach referencyjnych doprowadziła do wniosku, że można zastosować wskaźniki najlepszych praktyk zarządzania do obszaru / aspektu: Zużycie papieru przez pracowników Urzędu (w tym uwzględniając cykl życia decyzji i innych dokumentów wytwarzanych w urzędzie) i Emisji do atmosfery substancji gazowych i pyłów. W pozostałych przypadkach sposób pozyskiwania danych uniemożliwia stosowanie wskaźników.¹

Uwzględniono zapisy, które są istotne dla zidentyfikowanych aspektów środowiskowych i możliwe do zastosowania.

¹Decyzja Komisji (UE) 2019/61 z dnia 19 grudnia 2018 r. w sprawie sektorowego dokumentu referencyjnego dotyczącego najlepszych praktyk zarządzania środowiskowego, sektorowych wskaźników efektywności środowiskowej oraz kryteriów doskonałości dla sektora administracji publicznej na podstawie rozporządzenia (WE) nr 1221/2009 w sprawie dobrowolnego udziału organizacji w systemie ekozarządzania i audytu we Wspólnocie (EMAS).

Decyzja Komisji (UE) 2020/519 z dnia 3 kwietnia 2020 r. w sprawie sektorowego dokumentu referencyjnego dotyczącego najlepszych praktyk zarządzania środowiskowego, sektorowych wskaźników efektywności środowiskowej oraz kryteriów doskonałości dla sektora gospodarki odpadami na podstawie rozporządzenia (WE) nr 1221/2009 w sprawie dobrowolnego udziału organizacji w systemie ekozarządzania i audytu we Wspólnocie (EMAS)

System Zarządzania Środowiskowego w Urzędzie nie obejmuje zadań realizowanych przez spółki miejskie i inne jednostki organizacyjne gminy.

2. Strony zainteresowane

Główną grupą stron zainteresowanych są mieszkańcy Wrocławia.

Oczekiwania mieszkańców dotyczące poprawy środowiska we Wrocławiu zaowocowały ukierunkowaniem polityki władz miasta w stronę działań ekologicznych, zmierzających do poprawy stanu środowiska. Spełnienie oczekiwań mieszkańców znalazło odzwierciedlenie w uchwalonym Studium uwarunkowań i kierunków zagospodarowania przestrzennego Wrocławia.



Fotografia: www.wroclaw.pl

Ponadto znalazło to odzwierciedlenie również we Wrocławskim Budżecie Obywatelskim (WBO), który jest projektem nastawionym przede wszystkim na aktywizację mieszkańców. Urząd, dając mieszkańcom możliwość decydowania o ważnych dla nich inwestycjach, liczy na to, że:

- wzmocni wśród wrocławian postawy obywatelskie i współodpowiedzialność za miasto oraz ochronę środowiska naturalnego,
- pokaże mieszkańcom Wrocławia mechanizmy funkcjonowania miasta,
- lepiej pozna potrzeby wrocławian również w zakresie ochrony środowiska.

Wrocławski budżet partycypacyjny ma za zadanie pobudzać do aktywności mieszkańców oraz w oparciu o ich zaangażowanie budować społeczeństwo obywatelskie i wzmocnić dialog pomiędzy wszystkimi stronami biorącymi udział w projekcie WBO.

W WBO wyodrębniono projekty dedykowane zagadnieniom związanym ze środowiskiem nazywając je Zielonym WBO.

Pozostałe grupy zainteresowane to m.in.:

- Organizacje samorządowe,
- Organizacje rządowe,
- Jednostki organizacyjne gminy,
- Organizacje pozarządowe,
- Wykonawcy i dostawcy,

z którymi współpraca opiera się na warunkach wynikających z aktów prawnych, porozumień i umów.

3. Polityka środowiskowa- integralna część polityki ZSZ o następującej treści:

Kluczowym czynnikiem służącym sprawnemu zaspokajaniu potrzeb mieszkańców jest efektywna administracja samorządowa.

Zintegrowany System Zarządzania Urzędem Miejskim Wrocławia obejmuje systemy: zarządzania jakością, zarządzania środowiskowego, zarządzania bezpieczeństwem i higieną pracy. Zintegrowany System Zarządzania wspierany jest również przez system zarządzania projektami.

P O L I T Y K A ZINTEGROWANEGO SYSTEMU ZARZĄDZANIA

Polityka Zintegrowanego Systemu Zarządzania Urzędu Miejskiego Wrocławia wynika z realizacji misji „Wrocław miastem mądrym, pięknym, zasobnym – miastem, które jednoczy i inspiruje” oraz strategii rozwoju Wrocławia „Strategia Wrocław 2030”.

Urząd Miejski Wrocławia dąży do doskonalenia i rozwoju działalności m.in. poprzez:

1. dostosowanie struktury organizacyjnej wraz z jej zasobami do potrzeb mieszkańców – klientów Urzędu;
2. zarządzanie procesowe – procedury i standardy świadczenia usług publicznych;
3. zapewnienie udziału mieszkańców w zarządzaniu sprawami publicznymi i w tworzeniu strategii rozwoju miasta;
4. kompetentnych pracowników Urzędu, przestrzegających zasad etyki zawodowej;
5. podnoszenie świadomości i zaangażowania kierownictwa oraz pracowników na każdym szczeblu organizacji.

Prezydent Wrocławia deklaruje spełnienie wymagań przepisów prawa powszechnego i własnych, klientów, norm i wymagań systemów zarządzania jakością, bezpieczeństwem i higieną pracy oraz środowiskiem, a także zapewnienie niezbędnych zasobów i ciągłe doskonalenie Zintegrowanego Systemu Zarządzania.

Kierownictwo Urzędu zobowiązuje się do:

- zapewnienia bezpiecznych i higienicznych warunków pracy w celu ochrony życia i zdrowia ludzkiego zarówno poprzez promowanie kultury wspierającej cele BHP związane z eliminowaniem zagrożeń i ograniczaniem ryzyk jak i właściwą organizację stanowisk i procesów pracy, w tym konsultacje i współudział pracowników oraz ich przedstawicieli;

- zapobiegania zanieczyszczeniu środowiska m.in. poprzez prowadzenie racjonalnej gospodarki odpadami, ograniczanie zużycia papieru, optymalizację zużycia energii elektrycznej w budynkach Urzędu Miejskiego Wrocławia oraz podejmowanie działań w zakresie poprawy jakości powietrza, ograniczenia emisji hałasu, dbałości o tereny zielone na obszarze Wrocławia, jak również podejmowanie działań w zakresie edukacji ekologicznej;
- zapewnienia poufności, integralności i dostępności informacji przetwarzanych w Urzędzie, a w szczególności ochrony danych osobowych zgodnie z Polityką Ochrony Danych Osobowych i Bezpieczeństwa Informacji.

Nadrzędnym celem działania Urzędu Miejskiego jest wzmocnienie kapitału społecznego, kreatywności i jakości życia we wszystkich miejscach i sferach funkcjonowania miasta, a miernikiem skuteczności tego działania jest zadowolenie klientów i pracowników Urzędu.

Wrocław, 12 września 2024

PREZYDENT WROCŁAWIA Jacek Sutryk



Fotografia: www.wroclaw.pl

4. Opis systemu zarządzania środowiskowego

W 2007 roku Prezydent Wrocławia ustanowił w Urzędzie Zintegrowany System Zarządzania. Obejmował on trzy międzynarodowe normy z zakresu Zarządzania Jakością, Zarządzania Środowiskowego zgodnego z normą międzynarodową ISO 14001 oraz Zarządzania Bezpieczeństwem i Higieną Pracy.

Istotą Zarządzania Środowiskowego jest identyfikacja zagrożeń i aspektów środowiskowych. Dzięki temu można przeanalizować wpływ Urzędu Miejskiego Wrocławia na środowisko poprzez decyzje oraz podmioty wykonujące prace na rzecz Urzędu.

W 2012 roku Urząd Miejski Wrocławia, dołączył do grona organizacji zarejestrowanych w Krajowym Systemie Ekozarządzania i Audytu (EMAS), potwierdzając tym samym spełnianie najwyższych wymagań stawianych w obszarze Zarządzania Środowiskowego. Obecnie zarządzanie środowiskowe w Urzędzie jest oparte o wymagania Systemu Ekozarządzania i Audytu EMAS.

Urząd w stosunku do Gminy Wrocław:

Gmina Wrocław

Rada Miejska Wrocławia

Prezydent Wrocławia

- Jednostki budżetowe
- Spółki Gminy Wrocław
- Zakłady Opieki Zdrowotnej
- Szkoły, żłobki i placówki oświatowe
- Instytucje kultury
- Powiatowy Urząd Pracy
- **Urząd Miejski Wrocławia**
- Powiatowy Inspektor Nadzoru Budowlanego
- Jednostki pomocy społecznej

Wymagania Systemu Ekozarządzania i Audytu EMAS pomagają wdrażać organizacjom systemowe rozwiązania zapewniające osiągnięcie celów

biznesowych w zgodzie z wymaganiami ochrony środowiska.

Najważniejszymi korzyściami są:

- Zrównoważone zarządzanie zasobami,
- Zgodność z prawem,
- Sprostanie wyzwaniom związanym ze zmianami klimatu,
- Zapewnienie najwyższego poziomu ochrony środowiska poprzez działania prośrodowiskowe,
- Zaangażowanie pracowników,
- Wiarygodność i zaufanie.

Standard ten pozwala nam ograniczać negatywny wpływ na środowisko oraz kształtować postawy proekologiczne wśród mieszkańców i pracowników Urzędu Miejskiego Wrocławia.

Jednym z głównych narzędzi systemu są audyty wewnętrzne oraz ocena zgodności, podczas których weryfikowane są wszystkie elementy systemu, a w szczególności aktualność wymagań prawnych oraz efekty działalności środowiskowej.

Zarządzanie uwzględnia specyfikę jednostki administracji publicznej i odnosi się do struktury organizacyjnej oraz określa zasadnicze odpowiedzialności i uprawnienia pracowników.

Wykaz dokumentacji:

- 4.1. Przegląd środowiskowy,
- 4.2. Deklaracja środowiskowa,
- 4.3. Karty nadzorowania aspektów środowiskowymi,
- 4.4. Rejestr aspektów środowiskowych,
- 4.5. Monitorowanie i pomiary.

Organem wdrażającym strategię środowiskową jest Prezydent Wrocławia, w imieniu którego działa Pełnomocnik Prezydenta Wrocławia ds.

Zintegrowanego Systemu Zarządzania kierujący działaniami koordynatorem departamentów wyodrębnionych w strukturze UMW, zespołu ds. EMAS, oraz zespołu audytorów wewnętrznych.

W 2023 roku w Urzędzie wydano:

- w zakresie zezwoleń na zbieranie lub przetwarzanie odpadów:

- 1 zezwolenie na przetwarzanie odpadów,
- 1 decyzja zmieniająca zezwolenie na przetwarzanie odpadów,
- 1 zezwolenie na zbieranie odpadów,
- 5 decyzji zmieniających zezwolenia na zbieranie odpadów,
- 4 decyzje wygaszające zezwolenia na zbieranie odpadów,
- 2 decyzje odmawiające udzielenia zezwolenia na zbieranie odpadów,
- 1 wniosek został pozostawiony bez rozpoznania z powodu niezuzpełnienia braków formalnych;
- w zakresie pozwoleń na wytwarzanie odpadów:
 - 4 pozwolenia na wytwarzanie odpadów,
 - 3 decyzje zmieniające pozwolenia,
 - 5 wniosków zostało pozostawionych bez rozpoznania z powodu niezuzpełnienia braków formalnych.
- wydano pozwolenia na wprowadzanie gazów lub pyłów do powietrza zgodnie z art. 181 ustawy Prawo ochrony środowiska - 14 decyzji dla podmiotów gospodarczych emitujących w sposób zorganizowany substancje gazowe i pyły z instalacji energetycznego spalania paliw oraz instalacji technologicznych, w których prowadzone są procesy: powlekania, nakładania spoiw, suszenia, czyszczenia powierzchni, lutowania, spawania, śrutowania, szlifowania, magazynowania materiałów sypkich o pojemności od 50 m³, drukowania, energetycznego spalania paliw i innych.
- wydano 1 decyzję zmieniającą oraz 2 decyzje wygaszające zezwolenie na emisję gazów cieplarnianych dla instalacji, objętej systemem handlu uprawnieniami do emisji gazów cieplarnianych.

5. Opis znaczących aspektów środowiskowych wraz z wyjaśnieniem wpływu na środowisko

5.1 Wstęp

Działalność Urzędu wpływa na środowisko w sposób bezpośredni i pośredni.

Działania bezpośrednio wpływające na środowisko to działania realizowane przez pracowników Urzędu związane z zadaniami przez nich



Fotografia: www.wroclaw.pl

wykonywanymi np. wytwarzanie odpadów czy zużycie energii elektrycznej. Są to tzw. bezpośrednie aspekty środowiskowe związane z poszczególnymi budynkami Urzędu. Drugi rodzaj wpływu – wpływ pośredni na środowisko naturalne – realizowany jest przez działania Urzędu o charakterze planistycznym, wykonawczym

i kontrolnym, które wpływają na działania mieszkańców, przedsiębiorców, w tym przedsiębiorców świadczących dla Urzędu określone usługi np. emisja do atmosfery substancji gazowych i pyłów. Są to tzw. pośrednie aspekty środowiskowe.

5.2 Zasady wyboru aspektów znaczących

Wszystkie zidentyfikowane aspekty środowiskowe podlegają corocznej ocenie w celu wskazania tych aspektów, które mają znaczący wpływ na środowisko (znaczące aspekty środowiskowe).

Ocena pozwala wybrać aspekty środowiskowe, które będą traktowane priorytetowo w ramach prowadzonej działalności środowiskowej.

Jednocześnie Urząd deklaruje, że aspekty środowiskowe nieuznane za znaczące będą podlegały nadzorowi w zakresie zgodności z wymaganiami prawnymi i innymi mającymi zastosowanie wymaganiami. Zgodnie z wytycznymi w sektorowym dokumencie referencyjnym, aspekty nieuznane za znaczące nie będą opisywane w deklaracji środowiskowej.

Kryterium 1

Zgodność z wymaganiami prawnymi i innymi dotyczącymi Urzędu.

Waga kryterium wynika z krytycznego znaczenia spełnienia wymagań prawnych i innych wymagań w ramach systemu zarządzania środowiskowego.

Skala oceny

Ocena – 1 - Istnieją wymagania (prawne/inne), które wskazują konkretne zasady postępowania lub limity.

Ocena – 3 – Nie istnieją wymagania (prawne/inne), lub wymagania mają charakter ogólny.

Ocena – 6 - Istnieje ryzyko, że mające zastosowanie wymagania (prawne/inne), nie zostaną spełnione.

Kryterium 2

Zgodność z ustanowioną w Urzędzie Polityką środowiskową.

Kryterium oparte jest na celach środowiskowych Urzędu ujętych w Polityce Zintegrowanego Systemu Zarządzania.

Skala oceny

Ocena – 1 - W postanowieniach Polityki środowiskowej nie istnieją odniesienia względem aspektu.

Ocena – 2 - W postanowieniach Polityki środowiskowej aspekt jest przywołany pośrednio.

Ocena – 3 - W postanowieniach Polityki środowiskowej aspekt jest przywołany bezpośrednio.

Kryterium 3

Oczekiwania mieszkańców

Kryterium uwzględnia informacje mieszkańców o oczekiwanych kierunkach działania Urzędu względem środowiska naturalnego.

Skala oceny

Ocena – 1 - Aspekt nie jest istotny dla mieszkańców. Brak informacji o zainteresowaniu.

Ocena – 2 - Aspekt jest istotny dla części mieszkańców.

Ocena – 3 - Aspekt jest istotny dla dużej części mieszkańców.

Kryterium 4

Oczekiwania pracowników

Kryterium uwzględnia informacje od pracowników o oczekiwanych kierunkach działania Urzędu względem środowiska naturalnego.

Skala oceny

Ocena – 1 - Aspekt nie jest istotny dla pracowników.

Ocena – 2 - Aspekt jest istotny dla części pracowników.

Ocena – 3 - Aspekt jest istotny dla dużej części pracowników.

Kryterium 5

Kryterium wskazuje skalę oddziaływania aspektu oraz poziom zmian w środowisku naturalnym w przypadku jego wystąpienia. Ocena ta bierze pod uwagę zarówno ilościową siłę wpływu jak ocenę jakościową (poziom zmian w środowisku).

Siła wpływu oceniana jest względem wszystkich aspektów zidentyfikowanych w Urzędzie.

Prawdopodobieństwo – wskazuje oczekiwany poziom częstotliwości występowania danego aspektu.

Skala oceny:

Wpływ	Prawdopodobieństw o: może się wydarzyć	Prawdopodobieństw o: występuje okresowo	Prawdopodobieństw o: występuje stale
mało istotny	1	2	3
istotny	2	4	5
bardzo istotny	3	5	6

W etapie pierwszym aspekty środowiskowe podlegają ocenie w oparciu o 5 kryteriów.

W drugim etapie Ocenione aspekty środowiskowe podlegają ocenie możliwości skutecznego prowadzenia nadzoru przez Urządzie. Ocena składa się z 2 pytań, w których można udzielić odpowiedzi TAK (T) / NIE(N). Wyniki wskazywane są w kolumnie „Ocena nadzoru”

Pytanie nr 1 – Czy Urzędu posiada możliwości (techniczne, organizacyjne, prawne, finansowe) by wpływać na określony aspekt środowiskowy – minimalizować jego występowanie (aspekty o negatywnym wpływie na środowisko) lub je rozwijać (aspekty o pozytywnym wpływie na środowisko)?

Pytanie nr 2 - Czy Urzędu posiada możliwości (techniczne, organizacyjne, prawne, finansowe) oceny swojej działalności poprzez wiarygodny monitoring środowiskowy?

W przypadku odpowiedzi „NIE” na dowolne z pytań mogą zostać podjęte działania w celu objęcia nadzorem Urzędu określonego aspektu.

W etapie trzecim dokonuje się wyboru znaczących aspektów środowiskowych wynikającego z łącznej punktacji w poszczególnych kryteriach (suma wyników z kryteriów 1-5) (minimalna łączna ocena - 13 punktów).

Jako aspekty znaczące wskazywane są:

- minimum 1 aspekt bezpośredni o najwyższej ocenie łącznej wśród aspektów bezpośrednich,
- minimum 1 aspekt pośredni o najwyższej ocenie łącznej wśród aspektów pośrednich.

Zakres ten może zostać rozszerzony.

W przypadku wystąpienia ryzyka niespełnienia wymagań prawnych oraz łącznej punktacji poniżej 13 punktów aspekt może być uznany za znaczący.

Wybór znaczących aspektów dokonywany jest przez Zespół ds. EMAS według powyższych kryteriów i podlega zatwierdzeniu przez Pełnomocnika Prezydenta Wrocławia ds. Zintegrowanego Systemu Zarządzania.

5.3 Wykaz aspektów znaczących

lp.	Bezpośrednie aspekty środowiskowe	Opis wpływu na środowisko
1.	Wytwarzanie odpadów w ramach działalności	Aspekt wpływa na środowisko naturalne w sposób negatywny – zwiększamy obciążenie

lp.	Bezpośrednie aspekty środowiskowe	Opis wpływu na środowisko
	Urzędu Miejskiego Wrocławia	<p>środowiska odpadami, które podlegają składowaniu.</p> <p>Aspekt ma bezpośredni wpływ na środowisko – wpływ na środowisko generowany jest bezpośrednio przez działania pracowników Urzędu Miejskiego Wrocławia.</p>
2.	Zużycie energii elektrycznej	<p>Aspekt wpływa na środowisko naturalne w sposób negatywny – zwiększamy zużycie surowców naturalnych.</p> <p>Aspekt ma bezpośredni wpływ na środowisko – wpływ na środowisko generowany jest bezpośrednio przez działania pracowników Urzędu Miejskiego Wrocławia.</p>
3.	Zużycie papieru przez pracowników UMW (w tym uwzględniając cykl życia decyzji i innych dokumentów wytwarzanych w UMW)	<p>Aspekt wpływa na środowisko naturalne w sposób negatywny – zwiększamy zużycie światowych zasobów naturalnych.</p> <p>Aspekt ma bezpośredni wpływ na środowisko – wpływ na środowisko generowany jest bezpośrednio przez działania pracowników Urzędu Miejskiego Wrocławia.</p>

lp.	Pośrednie aspekty środowiskowe	Opis wpływu na środowisko
1.	Wytwarzanie odpadów przez mieszkańców	Aspekt wpływa na środowisko naturalne w sposób negatywny. Wpływ na środowisko jest bezpośrednio generowany przez mieszkańców Wrocławia.
2.	Emisja do atmosfery	Aspekt wpływa na środowisko naturalne w sposób

lp.	Pośrednie aspekty środowiskowe	Opis wpływu na środowisko
	substancji gazowych i pyłów	negatywny. Zwiększa zapylenie powietrza, może powodować kwaśne deszcze. Aspekt może być szkodliwy dla zdrowia i jakości życia ludzi.
3.	Emisja hałasu na terenie miasta Wrocławia	Aspekt wpływa na środowisko naturalne w sposób negatywny – hałas może być uciążliwy oraz szkodliwie wpływać na zdrowie i życie ludzi. Aspekt ma pośredni wpływ na środowisko – wpływ na środowisko generowany jest w wyniku działalności podmiotów na terenie Wrocławia, w tym komunikacji, na które to działania Urząd Miejskiego Wrocławia może wpływać.
4.	Zmiana powierzchni terenów zieleni i zarządzanie drzewostanem na obszarze miasta	Aspekt wpływa na środowisko naturalne w sposób negatywny i pozytywny – poprzez możliwość wpływu na bioróżnorodność, wilgotność powietrza, oddziaływanie na komfort życia mieszkańców. Aspekt ma pośredni wpływ na środowisko – aspekt jest wynikiem działalności mieszkańców i przedsiębiorców. Aspekt ma charakter pośredni - wpływ na środowisko generowany jest tylko pośrednio przez działania pracowników Urzędu Miejskiego Wrocławia i jednostek organizacyjnych Gminy.

Kolejność aspektów środowiskowych wskazanych w powyższej tabeli nie wskazuje wagi poszczególnych aspektów.

Aspekty nieznaczące są zarządzane przez Urząd zgodnie z wymaganiami prawnymi.

6. Dane dotyczące wskaźników efektywności środowiskowej

Wyniki wskaźników środowiskowych oraz prezentacja celów i zadań w odniesieniu do **znaczących aspektów** środowiskowych oraz wpływu na środowisko.

Bezpośrednie aspekty środowiskowe związane z działalnością Urzędu

6.1 Wytwarzanie odpadów²

Wytwarzanie odpadów – aspekt obrazujący działania Urzędu w odniesieniu do odpadów wytwarzanych przez jego pracowników.

Podstawą do zarządzania odpadami w Urzędzie są:

- Ustawa z dnia 14 grudnia 2012r. o odpadach ze zm.
- Ustawa z dnia 13 września 1996r. o utrzymaniu czystości i porządku w gminach ze zm.
- Uchwała nr XXV/672/20 Rady Miejskiej Wrocławia z dnia 23 lipca 2020r. w sprawie ustalenia Regulaminu utrzymania czystości i porządku na terenie Wrocławia ze zm.
- Ustawa z dnia 24 kwietnia 2009r. o bateriach i akumulatorach ze zm.
- Ustawa z dnia 13 czerwca 2013r. o gospodarce opakowaniami i odpadami opakowaniowymi ze zm.

Dane dotyczące odpadów w latach 2021-2023 podano w oparciu o prowadzoną ewidencję ich ilości wytworzonych na poszczególnych

²W celu zachowania czytelności Deklaracji Środowiskowej przy prezentacji danych za okres 3 lat, prezentowane dane dotyczą sumarycznej wartości dla wszystkich lokalizacji Urzędu Miejskiego Wrocławia. Prowadzone jest przez Urząd szczegółowe zestawienie na lokalizację, zgodnie z wytycznymi m.in. sprawozdań do Urzędu Marszałkowskiego.

budynkach UMW.



Fotografia: www.wroclaw.pl

Ilość odpadów wytwarzanych w związku z działalnością Urzędu:

- Odpady niebezpieczne razem, z tego:
2021 rok: 0,154 Mg
2022 rok: 0,106 Mg
2023 rok: 0,151 Mg
- Odpady inne niż niebezpieczne razem, z tego:
2021 rok: 0,504 Mg
2022 rok: 1,845 Mg
2023 rok: 0,845 Mg

Kod odpadu	Nazwa odpadu	Ilość wytworzonych odpadów [Mg] 2021 r.	Ilość wytworzonych odpadów [Mg] 2022 r.	Ilość wytworzonych odpadów [Mg] 2023 r.
15 01 10	Opakowania zawierające pozostałości substancji niebezpiecznych lub nimi zanieczyszczone	0,039	0	0
15 01 11	Opakowania z metali zawierające niebezpieczne porowate elementy	0,006	0	0

Kod odpadu	Nazwa odpadu	Ilość wytworzonych odpadów [Mg] 2021 r.	Ilość wytworzonych odpadów [Mg] 2022 r.	Ilość wytworzonych odpadów [Mg] 2023 r.
	wzmocnienia konstrukcyjnego, włącznie z pustymi pojemnikami ciśnieniowymi			
16 02 13	Zużyte urządzenia zawierające niebezpieczne elementy inne niż wymienione w 16 02 09 do 16 02 12	0,109	0,106	0,151
16 02 14	Zużyte urządzenia inne niż wymienione w 16 02 09* do 16 02 13*	0,333	1,778	0,740
16 06 04	Baterie alkaliczne	0,075	0,067	0,065

Odpady komunalne są odbierane przez Spółkę EkoSystem w ramach zawartej umowy.

W 2023 r. na znaczny wzrost ilości wytworzonych odpadów miała wpływ sytuacja związana z dużą ilością remontów na terenie budynków Urzędu i wymianą oświetlenia na LED.

Treść	Ilość odpadu 2021	Wskaźnik W_{ODP}^* 2021	Ilość odpadu 2022	Wskaźnik W_{ODP}^* 2022	Ilość odpadu 2023	Wskaźnik W_{ODP}^* 2023
Odpady niebezpieczne [Mg]	0,154	0,00007	0,106	0,00005	0,151	0,0001
Odpady inne niż niebezpieczne [Mg]	0,504	0,0002	1,845	0,0009	0,845	0,0004

Średnia ilość pracowników:

2021 rok – 2078

2022 rok – 2026

2023 rok - 2041

***W_{ODP}** - wskaźnik ilości wytwarzanych odpadów przypadający na jednego pracownika Urzędu.

Planowane zadania na rok 2024 obejmują:

1. Aktualizacja Instrukcji dotyczącej segregacji odpadów na terenie UMW,
2. Segregacja odpadów przez Pracowników Urzędu zgodnie z Instrukcją,
3. Nadzór nad wykonawcami i dostawcami w zakresie wymagań prawnych i umownych dotyczących gospodarki odpadami,
4. Podejmowanie działań informacyjnych skierowanych do pracowników Urzędu w zakresie selektywnego zbierania odpadów,
5. Monitoring i informowanie o wymaganych działaniach i postępowaniu związanym z segregacją odpadów w budynkach Urzędu Miejskiego,
6. 45% udziału odpadów segregowanych w całości wytworzonych odpadów na poszczególnych budynkach.

6.2 Zużycie energii elektrycznej

Efektywność w zakresie energii elektrycznej – wskaźnik obrazujący działania Urzędu w stosunku do zużycia energii elektrycznej w poszczególnych jego lokalizacjach. Aspekt obrazuje zużycie energii elektrycznej przypadające na jednego pracownika Urzędu (w celach porównawczych do deklaracji z roku 2022) oraz zgodnie z dokumentem referencyjnym w stosunku do powierzchni użytkowej w lokalizacjach.

Zestawienie zużycia energii elektrycznej w roku 2022 w obiektach Urzędu

Lp.	Obiekt Urzędu Miejskiego	Zużycie energii elektrycznej w roku 2022 [MWh]	Zużycie energii elektrycznej w roku 2022 średnia na 1 pracownika [MWh/1 pracownik/rok]
1.	pl. Nowy Targ 1-8	378,65	1,08
2.	ul. Kotlarska 41	67,30	0,79
3.	al. Kromera 44	101,59	0,70
4.	Sukiennice 8, Sukiennice 9	88,21	1,23
5.	Sukiennice 10-13	134,24	1,22

Lp.	Obiekt Urzędu Miejskiego	Zużycie energii elektrycznej w roku 2022 [MWh]	Zużycie energii elektrycznej w roku 2022 średnia na 1 pracownika [MWh/1 pracownik/rok]
6.	Rynek Ratusz 7-9, Przejście Żelaźnicze 1	21,79	1,28
7.	ul. P. Włodkowica 20	112,98	2,97
8.	Rynek 13	30,49	1,17
9.	ul. Świdnicka 53	415,09	2,96
10.	ul. G. Zapolskiej 4 ul. Bogusławskiego 8, 10	745,49	0,89
11.	ul. Strzegomska 148	1 132,96	28,32
12.	ul. Bernardyńska 5	11,33	0,87
13.	ul. Komuny Paryskiej 39-41	13,97	1,27
14.	ul. Hubska 8-16	186,10	2,66
15.	ul. Kuźnicza 56	4,54	0,38
16.	ul. Kuźnicza 43-45	19,11	0,56
17.	ul. Legnicka 58	27,76	0,96
	Ogółem	3 491,60	1,72

Lp.	Obiekt Urzędu Miejskiego	Zużycie energii elektrycznej w roku 2023 [MWh]	Średnia ilość pracowników zatrudnionych w roku 2023	Zużycie energii elektrycznej w roku 2023 średnia na 1 pracownika [MWh/1 pracownik/rok]	Wskaźnik zużycia energii elektrycznej w roku 2023 w porównaniu do roku 2022 [(-) spadek, (+) wzrost]·[%]	Wskaźnik zużycia energii elektrycznej w roku 2023 w porównaniu do roku 2022 na 1 pracownika [(-) spadek, (+)wzrost]·[%]
1.	pl. Nowy Targ 1-8	341,12	350	0,97	-9,91	-10,19
2.	ul. Kotlarska 41	62,67	122	0,51	-6,88	-35,44
3.	al. Kromera 44	82,26	140	0,59	-19,03	-17,14

4.	Sukiennice 8 Sukiennice 9	66,21	72	0,92	-24,94	-25,20
5.	Sukiennice 10-13	124,03	108	1,15	-7,61	-5,74
6.	Rynek Ratusz 7-9, Przejście Żelaźnice 1	19,70	16	1,23	-9,59	-3,91
7.	ul. P. Włodkowica 20	104,15	38	2,74	-7,82	-7,74
8.	Rynek 13	29,27	26	1,13	-4,00	-3,42
9.	ul. Świdnicka 53	417,12	120	3,48	0,49	17,57
10	ul. G. Zapolskiej 4 ul. Bogusławskiego 8, 10	736,07	835	0,88	-1,26	-1,12
11	ul. Strzegomska 148	1 013,67	40	25,34	-10,53	-10,52
12	ul. Bernardyńska 5 *	8,40	11	0,76	-25,86	-12,64
13	ul. Komuny Paryskiej 39- 41**	12,88	13	0,99	-7,80	-22,05
14	ul. Hubska 8-16	175,30	70	2,50	-5,80	-6,02
15	ul. Kuźnicza 56	4,60	10	0,46	1,32	21,05
16	ul. Kuźnicza 43-45***	19,30	40	0,48	0,99	-14,29
17	ul. Legnicka 58 ****	18,10	30	0,60	-34,80	-37,50
	Ogółem	3 234,85	2 041	1,58	-7,35	-8,14

Zestawienie zużycia energii elektrycznej w obiektach Urzędu w 2023 roku i w porównaniu do roku 2022

Lp.	Obiekt Urzędu Miejskiego	Zużycie energii elektrycznej w roku 2022 średnia na 1 pracownika [MWh/1 pracownik/rok]	Zużycie energii elektrycznej w roku 2023 średnia na 1 pracownika [MWh/1 pracownik/rok]	Zużycie energii elektrycznej w roku 2022 na m ² powierzchni [MWh/m ² /rok]	Zużycie energii elektrycznej w roku 2023 na m ² powierzchni [MWh/m ² /rok]
1.	pl. Nowy Targ 1-8	1,08	0,97	0,050	0,045
2.	ul. Kotlarska 41	0,79	0,51	0,029	0,027
3.	al. Kromera 44	0,70	0,59	0,031	0,025

Lp.	Obiekt Urzędu Miejskiego	Zużycie energii elektrycznej w roku 2022 średnia na 1 pracownika [MWh/1 pracownik/rok]	Zużycie energii elektrycznej w roku 2023 średnia na 1 pracownika [MWh/1 pracownik/rok]	Zużycie energii elektrycznej w roku 2022 na m ² powierzchni [MWh/m ² /rok]	Zużycie energii elektrycznej w roku 2023 na m ² powierzchni [MWh/m ² /rok]
4.	Sukiennice 8, Sukiennice 9	1,23	0,92	0,029	0,022
5.	Sukiennice 10-13	1,22	1,15	0,052	0,048
6.	Rynek Ratusz 7-9, Przejście Żelaźnicze 1	1,28	1,23	0,051	0,046
7.	ul P. Włodkowica 20	2,97	2,74	0,078	0,072
8.	Rynek 13	1,17	1,13	0,039	0,038
9.	ul. Świdnicka 53	2,96	3,48	0,118	0,119
10.	ul. G. Zapolskiej 4ul. Bogusławskiego 8, 10	0,89	0,88	0,044	0,043
11.	ul. Strzegomska 148	28,32	25,34	0,368	0,329
12.	ul. Bernardyńska 5*	0,87	0,76	0,048	0,035
13.	ul. Komuny Paryskiej 39-41**	1,27	0,99	0,053	0,048
14.	ul. Hubska 8-16	2,66	2,50	0,067	0,063
15.	ul. Kuźnicza 56	0,38	0,46	0,031	0,031
16.	ul. Kuźnicza 43-45	0,56	0,48	0,030	0,030
17.	ul. Legnicka 58 ***	0,96	0,60	0,031	0,020
	Ogółem	1,72	1,58	0,070	0,065

*Obiekt przy ul. Bernardyńskiej 5 stanowi własność wspólnoty mieszkaniowej. Pracuje w nim część pracowników Wydziału Architektury i Zabytków.

** W lokalu użytkowym Urzędu przy ul. Komuny Paryskiej 39-41 znajduje się Biuro Zintegrowanych Inwestycji Terytorialnych.

*** ul. Legnicka 58 – lokal użytkowy został uruchomiony dnia 10.06.2022r.

W 2023r. wystąpił wzrost zużycia energii elektrycznej w przeliczeniu na 1 pracownika w następujących obiektach: ul. Świdnickiej 53 (o 17,57%) i ul. Kuźniczej 56 (o 21,05%).

Analiza dotycząca przyczyn wzrostu zużycia energii elektrycznej dla obiektów UM Wrocławia w roku 2023r.

- ul. Świdnicka 53

Zużycie energii elektrycznej w obiekcie w roku 2023 w stosunku do 2022 roku nieznacznie wzrosło o 0,5% (o 2,03 MWh), przy równoczesnym spadku średniej liczby pracowników (o 20 pracowników, tj. o 14,29%), co istotnie wpłynęło na wzrost zużycia energii elektrycznej w przeliczeniu na pracownika w obiekcie w 2023r. w stosunku do roku 2022r.

- ul. Kuźnicza 56

Zużycie energii elektrycznej w obiekcie w roku 2023 w stosunku do 2022 roku nieznacznie wzrosło o 1,3% (o 0,06 MWh), przy równoczesnym spadku średniej liczby pracowników (o 2 pracowników, tj. o 16,67%), co istotnie wpłynęło na wzrost zużycia energii elektrycznej w przeliczeniu na pracownika w obiekcie w 2023r. w stosunku do roku 2022r.

CEL : Zmniejszone zużycie energii w porównaniu do poprzedniego roku (2023r.) łącznie dla wszystkich obiektów.

Zadania planowane do realizacji na 2024r.

Kontynuacja przyjętych zasad racjonalnego gospodarowania energią elektryczną:

- Optymalizowanie zużycia energii elektrycznej, łączne zużycie energii elektrycznej dla wszystkich obiektów UMW ≤ łączne zużycie energii elektrycznej dla wszystkich obiektów UMW w 2023r.
- Wymiana wyeksploatowanych opraw oświetleniowych na nowoczesne oprawy z energooszczędnymi źródłami światła LED.

- Przygotowanie informacji dla wszystkich pracowników dotyczącej racjonalnego gospodarowania energią elektryczną. Rozesłanie informacji drogą elektroniczną do wszystkich pracowników.
- Przeprowadzenie analizy źródeł wzrostu zużycia energii w lokalizacjach.

6.3 Zużycie papieru ksero

Efektywność wykorzystania surowców - wskaźnik obrazujący działania Urzędu w stosunku do zużycia papieru przez jego pracowników.

Wskaźniki obrazują zużycie papieru biurowego, tj. papieru ksero do urządzeń drukujących – głównego materiału wykorzystywanego w organizacji

- **ZP1** - wskaźnik zużycia papieru ksero do urządzeń drukujących przypadającego na jednego pracownika Urzędu.

ZP1[Mg]	ROK 2021	ROK 2022	ROK 2023
Zużycie papieru	53,8848	57,2712	60,1464
Liczba pracowników	2078	2026	2041
Wynik [Mg/pracownika]	0,0259	0,0282	0,0295

Zadanie na 2024 rok: Optymalizacja zużycia papieru ksero – utrzymanie wskaźnika zużycia papieru $ZP1 \leq 0,0318$ Mg/pracownika

- **ZP2**-wskaźnik udziału zakupionego papieru z recyklingu do ilości zakupionego [%]

ZP2	Wynik 2021r.	Wynik 2022r.	Wynik 2023r.
ilość zużytego [zakupionego] papieru ksero [ryza]	22.452	23.863	25.061

ZP2	Wynik 2021r.	Wynik 2022r.	Wynik 2023r.
W tym ilość zużytego [zakupionego] papieru ksero wyprodukowanego w 100% z recyklingu [ryza]	6.921	5.341	3.530
udział zakupionego papieru z recyklingu do ilości zakupionego [%]	30,83	22,38	14,09

Cel na 2024 rok: optymalizacja zużycia papieru ksero, w tym promowanie zużycia papieru z recyklingu ZP2 > niż 20%.

Zmiana celu z roku ubiegłego wynika z aspektów ekonomicznych i jakościowych, branych pod uwagę podczas wyznaczania celu (koszt papieru z recyklingu, jego specyfika w odniesieniu do posiadanego sprzętu).

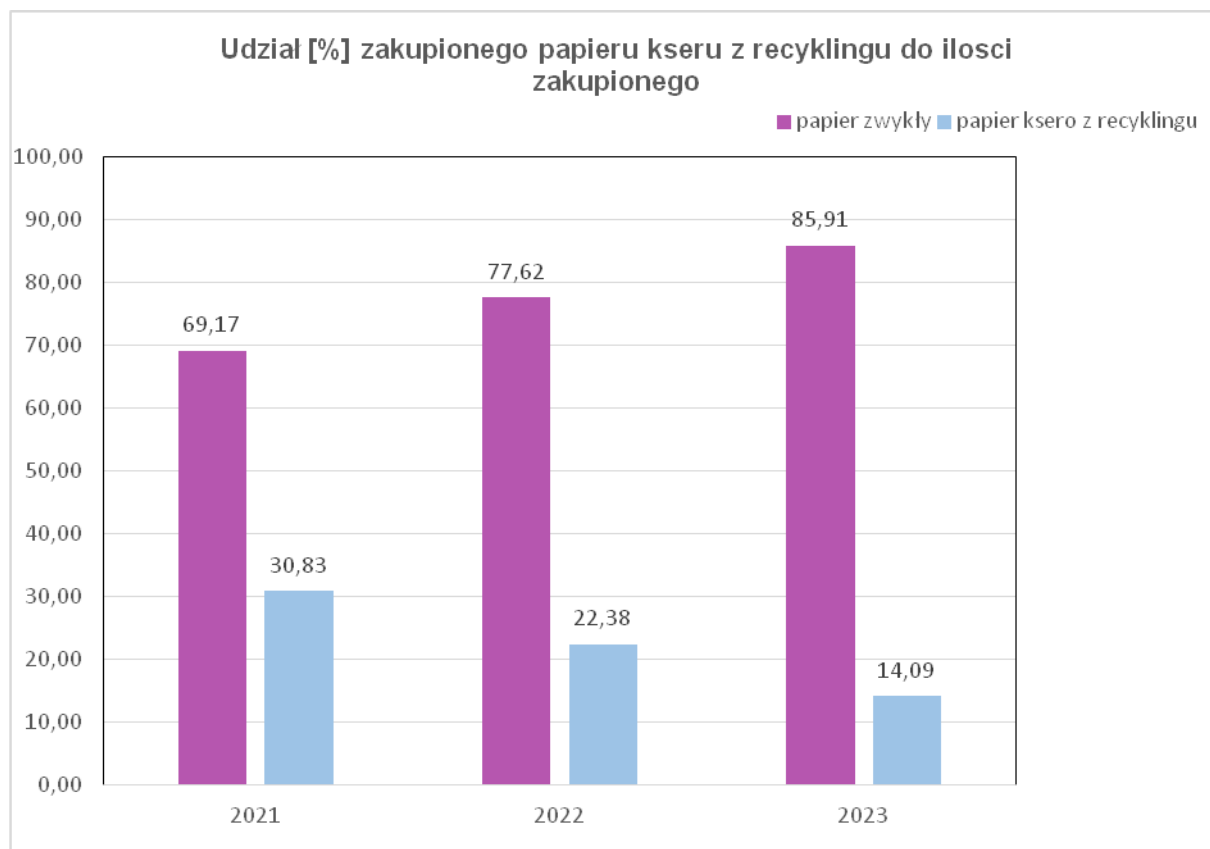
Kryterium doskonałości wg dokumentu referencyjnego wymaga, aby papier biurowy pochodził w 100 % z recyklingu lub posiadał oznakowanie ekologiczne typu I wg ISO (2) (np. oznakowanie ekologiczne UE).

Urząd w tym zakresie spełnia kryterium doskonałości wskazanego w sektorowym dokumencie referencyjnym tj. zakupiony papier posiada oznakowanie ekologiczne (min. EU Ecolabel, Ekoznak, FSC, Der BlaueEngel - (Błękitny Anioł)).

Realizacja w 2023 roku:

Systematycznie prowadzony monitoring przez Dział Logistyki WOU oraz analiza zużycia papieru wykazała, że w 2023 roku wskaźnik zużycia papieru ksero w Urzędzie: ZP1 = 0,0295 [Mg] został utrzymany względem zakładanego celu programu środowiskowego zużycia papieru $\leq 0,0318$ Mg/pracownika, natomiast wskaźnik ZP2=14,09 % oznacza, że udział zakupionego papieru z recyklingu jest mniejszy od zakładanego celu programu środowiskowego tj. > niż 30 %. Regres zużycia ekologicznego

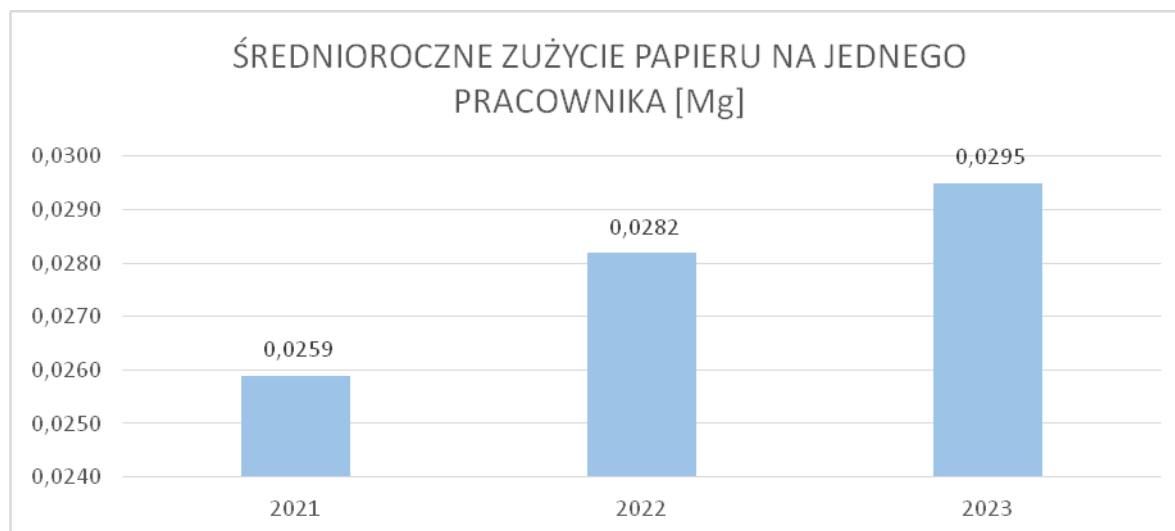
papieru ksero spowodowany został tym, że cena ekologicznego papieru ksero wzrosła o ok. 25% w stosunku do ceny „zwykłego” papieru ksero.



Udział [%]	2021r.	2022r.	2023r.
zakupionego papieru:			
ogółem [%]	69,17	77,62	85,91
z recyklingu [%]	30,83	22,38	14,09

Wskaźnik zużycia papieru ksero na 1 pracownika Urzędu obejmuje również obsługę mieszkańca m.in.: druki inf. dla podatnika (wymiar podatku: za użytkowanie wieczyste, od nieruchomości, za gospodarowanie odpadami komunalnymi), druki dla mieszkańców (dowód osobisty, potwierdzenie zameldowania/wymeldowania, prawo jazdy, rejestracja pojazdów, rejestracja działalności gospodarczej), druki informacyjne dla komisji poborowych i komisji wyborczych, druki rozkładu jazdy komunikacji miejskiej, druki/wnioski dla mieszkańców do programu wymiany pieców

węglowych, wydawanie zaświadczeń takich jak akty urodzenia, zgonu, ślubu itp.), wyciągi bankowe, potwierdzanie wpłaty dla klienta, wydawanie decyzji, zezwoleń, postanowień, wniosków oraz obsługę nieodpłatnych punktów pomocy prawnej dla mieszkańców.



Średnioroczne zużycie papieru do urzędzeń drukujących w 2023 roku wzrosło o ok. 5% względem roku poprzedniego i wiąże się bezpośrednio ze wzrostem ilości spraw załatwianych na rzecz klienta zewnętrznego, z jego aktywnością i ilością wydanych decyzji, zaświadczeń, postanowień czy zezwoleń oraz spełnienie wymagań prawnych w zakresie dostępności cyfrowej. W 2023 roku do mieszkańców wysłano min. ok. 50 tys. druków o nadanie numeru pesel ok. 300 tys. druków dla WPO w tym: decyzji podatkowych za wieczyste użytkowanie, zwolnienie z opodatkowania, informacje o nieruchomościach i obiektach budowlanych ok. 200 tys. druków na potrzeby COM dotyczących m.in. zameldowania/wymeldowania, dowodu osobistego, rejestracji działalności gospodarczej, rejestracji pojazdów. Ponadto w 2023 roku w Urzędzie zlokalizowane było Miejskie Biuro Wyborcze obsługujące wybory do Sejmu i Senatu.

Przepisy prawa nakładają na Urząd obowiązek wydawania decyzji, zaświadczeń czy potwierdzeń w systemie tradycyjnym. Na wniosek klienta Urząd zobowiązany jest do przekazania mieszkańcowi żądanych dokumentów na nośniku papierowym. Wiele spraw dla mieszkańców, Urząd stara się prowadzić w oparciu o elektroniczne nośniki informacji z wykorzystaniem elektronicznego systemu obiegu dokumentów, jednakże w chwili obecnej nie można wyłączyć wersji papierowej.

Urząd nie zastosował przeliczenia zużycia papieru na lokalizacje z uwagi na fakt, że te same Wydziały/Biura mają siedziby w różnych obiektach. Natomiast zamówienia realizowane są przez komórki, a nie lokalizacje.



Fotografia: www.wroclaw.pl

Cel na 2024rok

ZP2 promowanie zużycia papieru z recyklingu w kolejnych latach więcej niż 20%.

W 2023 roku udział zakupionego papieru z recyklingu wyniósł 14,09%.

Zadanie na 2024rok

Optymalizacja zużycia papieru ksero - utrzymanie wskaźnika zużycia papieru kseroZP1 $\leq 0,0318$ Mg/pracownika.

Planowane zadanie na rok 2024 będzie realizowane poprzez:

1. Informowanie drogą elektroniczną wszystkich pracowników o konieczności racjonalnego zużycia papieru.
2. Promowanie zużycia papieru ksero wyprodukowanego w 100% z recyklingu. Promowanie ograniczenia zużycia papieru do korespondencji wewnętrznej poprzez stosowanie skanera i faxu elektronicznego do

wysyłania i otrzymywania wiadomości drogą elektroniczną przez wszystkie osoby zdefiniowane w grupie docelowej.

3. Kwartalny monitoring ilości zużytego [zakupionego] papieru ksero do urządzeń drukujących.

Zużycie wody z budynków Urzędu jest aspektem nieznaczącym. Dane dotyczące wskaźnika nie zostały zamieszczone w deklaracji. Wszystkie budynki są podłączone do miejskiej sieci wodociągowej i rozliczenie odbywa się na podstawie wskazań liczników. Budynek przy ul Hubskiej 8-16 wyposażono w system gromadzenia wody opadowej i jej powtórne wykorzystywanie.

Pośrednie aspekty środowiskowe

6.4 Wytwarzanie odpadów przez mieszkańców na terenie miasta Wrocławia

Aspekt jest monitorowany poprzez wskaźnik dotyczący poziomów przygotowania do ponownego użycia i recyklingu odpadów komunalnych.

Wyniki obliczane są na podstawie poniższego wzoru:

$$P = Mr / Mw \times 100\%$$

P – osiągany w danym roku poziom przygotowania do ponownego użycia i recyklingu odpadów komunalnych [%]

Mr - łączna masa odpadów komunalnych przygotowanych do ponownego użycia i poddanych recyklingowi, wyrażona w [Mg]

Do łącznej masy odpadów komunalnych przygotowanych do ponownego użycia i poddanych recyklingowi, zalicza się:

- 1) odpady komunalne z grupy 15 oraz z grupy 20, z wyjątkiem odpadów o kodach 20 02 02, 20 03 04 i 20 03 06;
- 2) odpady powstałe z przetworzenia odpadów komunalnych, o których mowa w pkt. 1.

Mw – łączna masa wytworzonych odpadów komunalnych, wyrażona w [Mg].

Do łącznej masy wytworzonych odpadów komunalnych, zalicza się odpady komunalne z grupy 15 oraz z grupy 20, z wyjątkiem odpadów o kodach 20 02 02, 20 03 04 i 20 03 06.

Osiągnięte poziomy zagospodarowania odpadów.

Zgodnie z obowiązującymi przepisami, gminy w poszczególnych latach mają obowiązek osiągnąć poziom przygotowania do ponownego użycia i recyklingu odpadów komunalnych w wysokości co najmniej:

- 20% wagowo - za rok 2021;
- 25% wagowo - za rok 2022;
- 35% wagowo - za rok 2023;
- 45% wagowo - za rok 2024;
- 55% wagowo - za rok 2025;
- 56% wagowo - za rok 2026;
- 57% wagowo - za rok 2027;
- 58% wagowo - za rok 2028;
- 59% wagowo - za rok 2029;
- 60% wagowo - za rok 2030;
- 61% wagowo - za rok 2031;
- 62% wagowo - za rok 2032;
- 63% wagowo - za rok 2033;
- 64% wagowo - za rok 2034;
- 65% wagowo - za rok 2035 i za każdy kolejny rok.

Osiągnięte przez Gminę Wrocław poziomy za lata 2020 - 2023, przedstawia tabela poniżej:

Poziom przygotowania do ponownego użycia i recyklingu odpadów komunalnych.

Rok	Osiągnięty przez Gminę Wrocław	Wymagany rozporządzeniem*
2021	22,57 %	20 %**
2022	29,73 %	25 %**
2023	28,92%	35 %**

Poziom recyklingu, przygotowania do ponownego użycia i odzysku innymi metodami innych niż niebezpieczne odpadów budowlanych i rozbiórkowych.

Rok	Osiągnięty przez Gminę Wrocław	Wymagany rozporządzeniem*
2021	79,88%	Brak
2022	Brak	Brak
2023	Brak	Brak

* Poziomy określone rozporządzeniem Ministra Środowiska z dnia 14 grudnia 2016 r. w sprawie poziomów recyklingu, przygotowania do ponownego użycia i odzysku innymi metodami niektórych frakcji odpadów komunalnych oraz ustawą z dnia 13 września 1996 r. o utrzymaniu czystości i porządku w gminach.

** Poziom określony ustawą z dnia 13 września 1996 r. o utrzymaniu czystości i porządku w gminach.

Ustawa z dnia 13 września 1996 r. o utrzymaniu czystości i porządku w gminach – dalej u.c.p.g. **w dniu 31 grudnia 2020 r. została znowelizowana**, w wyniku czego nastąpiło określenie nowych poziomów przygotowania do ponownego użycia i recyklingu odpadów komunalnych za rok 2021 oraz kolejne lata. Nie ustalono poziomów odzysku odpadów budowlanych oraz ograniczania odpadów biodegradowalnych przekazywanych do składowania. Zmiana odnosi się również do zmodyfikowania sposobu obliczania poziomu przygotowania do ponownego użycia i recyklingu odpadów komunalnych.



W wyniku zmian regulacji prawnych od 2021 r. poziom recyklingu i przygotowania do ponownego użycia odpadów komunalnych jest ustalany w odniesieniu do ogólnej masy wytworzonych odpadów. Przy obliczaniu tego poziomu nie są uwzględniane odpady budowlane i rozbiórkowe. Sposób obliczania poziomów został uszczegółowiony w drodze rozporządzenia Ministra Klimatu i Środowiska z dnia 3 sierpnia 2021 r. w sprawie sposobu obliczania poziomów przygotowania do ponownego użycia i recyklingu odpadów komunalnych.

Istotną rolę w procesie osiągnięcia wymaganego poziomu przygotowania do ponownego użycia i recyklingu odpadów komunalnych ma odpowiednia segregacja odpadów u źródła. Edukacją mieszkańców w tym zakresie zajmuje się miejska spółka Ekosystem Sp. z o.o., a weryfikacją wypełniania obowiązku selektywnego zbierania odpadów zajmują się podmioty odbierające odpady na podstawie umowy zawartej ze Spółką.

6.5 Emisje do atmosfery substancji gazowych i pyłów

W ramach aspektu monitorowana jest jakość powietrza, w związku z emisją zanieczyszczeń pochodzących z różnych źródeł. Zatem w ramach tego aspektu monitorowane były zarówno zanieczyszczenia powietrza generowane przez przedsiębiorców jak i mieszkańców.

Monitoring jakości powietrza na terenie Wrocławia realizowany jest przez Główny Inspektorat Ochrony Środowiska w ramach Państwowego Monitoringu Środowiska przy wykorzystaniu pięciu stacji pomiarowych. Dane pomiarowe prezentowane w poniższej tabeli pochodzą ze stacji przy ul. Korzeniowskiego, z uwagi na jej reprezentatywny charakter i obejmują nw. stężenia zanieczyszczeń:

- dwutlenku siarki SO₂;
- dwutlenku azotu NO₂;
- ozonu O₃;
- tlenku węgla CO;
- benzenu C₆H₆;
- pyłu zawieszonego PM10;

- pyłu zawieszonego PM_{2,5}.



Fotografia: www.wroclaw.pl

Aspekt jest monitorowany przy wykorzystaniu stężenia zanieczyszczeń, rozumianego jako wartość średnia stężenia szkodliwej substancji w powietrzu zagrażająca życiu i zdrowiu człowieka a także dla zwierząt, roślin i niekorzystnie wpływających na klimat.

Stosunek substancji wyrażonej wagowo [μg] / objętości powietrza [m^3] ($[\mu\text{g}/\text{m}^3]$).

Dane pomiarowe dla stacji Wrocław-Korzeniowskiego w roku 2023

Czas	SO ₂ Dwutlenek siarki ²⁾	NO ₂ Dwutlenek azotu	O ₃ Ozon	CO Tlenek węgla	C ₆ H ₆ Benzen ²⁾	PM 10 Pył zawieszony PM 10	PM 2,5 Pył zawieszony PM 2,5
Styczeń	4,9	19,6	33,0	0,4	0,9	21,8	18,0
Luty	4,7	18,4	46,4	0,4	0,8	24,2	19,2
Marzec	4,6	13,3	54,4	0,3	0,6	21,5	16,1
Kwiecień	5,0	13,5	60,7	0,3	0,6	21,0	15,7
Maj	4,3	10,6	67,6	0,3	0,4	18,5	11,1
Czerwiec	4,5	9,0	71,0	0,3	0,3	18,9	11,2
Lipiec	4,2	8,9	69,6	0,3	0,2	14,6	8,4

Czas	SO ₂ Dwutlenek siarki ²⁾	NO ₂ Dwutlenek azotu	O ₃ Ozon	CO Tlenek węgla	C ₆ H ₆ Benzen ²⁾	PM 10 Pył zawieszony PM 10	PM 2,5 Pył zawieszony PM 2,5
Sierpień	4,5	15,0	62,0	0,3	0,3	16,1	9,0
Wrzesień	4,2	18,6	57,7	0,4	0,5	19,4	11,7
Październik	5,2	18,2	33,1	0,4	0,8	18,7	12,2
Listopad	5,7	17,1	34,1	0,4	0,7	15,5	12,1
Grudzień	7,0	21,6	31,2	0,5	1,4	24,1	20,2
wartość średnia roczna	4,9 (poziomy dopuszczalny: 20 µg/m ³)	15,3 (poziomy dopuszczalny: 40 µg/m ³)	51,7	0,4	0,6 (poziomy dopuszczalny: 5 µg/m ³)	19,5 (poziomy dopuszczalny: 40 µg/m ³)	13,7 (poziomy dopuszczalny: 20 µg/m ³)
Średnie minimum miesięczne	4,2	8,9	31,2	0,3	0,2	14,6	8,4
Średnie maksimum miesięczne	7,0	21,6	71,0	0,5	1,4	24,2	20,2
Częstość przekroczenia poziomu dopuszczalnego (docelowo) w roku kalendarzowym ¹⁾	0 razy przekroczenia wartość dopuszczalną 350 µg/m ³ (dop. częstość przekr. 24 razy)	0 razy przekroczenia wartość dopuszczalną 200 µg/m ³ (dop. częstość przekr. 18 razy)	16 dni przekroczenia wartość dopuszczalną 120 µg/m ³ (dop. częstość przekr. 25 dni)	brak	brak	9 dni przekroczenia wartość dopuszczalną 50 ³⁾ µg/m ³ (dop. częstość przekr. 35 dni)	brak

źródło: <https://powietrze.gios.gov.pl/>

Legenda:

- 1) Dane zgodne z dokumentem referencyjnym - Decyzja Komisji (UE) 2019/61 z dnia 19 grudnia 2018 r. w sprawie sektorowego dokumentu referencyjnego dotyczącego najlepszych praktyk zarządzania środowiskowego, sektorowych wskaźników efektywności środowiskowej oraz kryteriów doskonałości dla sektora administracji publicznej na podstawie rozporządzenia (WE) nr 1221/2009 w sprawie dobrowolnego udziału organizacji w systemie Ekozarządzania i audytu we Wspólnocie (EMAS) oraz rozporządzeniem Ministra Środowiska z dnia 24 sierpnia 2012 r. w sprawie poziomów niektórych substancji w powietrzu (Dz.U. z 2012 r., poz. 1031 ze zmianami). Dane nie uwzględniają pyłu zawieszanego PM_{2,5}, CO oraz C₆H₆ dla których to zanieczyszczenie określono w ww. rozporządzeniu dopuszczalnej częstości przekraczania poziomu dopuszczalnego lub docelowego w roku kalendarzowym.
- 2) Zgodnie z Wytycznymi Komisji Europejskiej do decyzji 2011/850/UE przekroczenie normy jakości powietrza występuje wtedy, gdy wartość odpowiedniej statystyki (np. średniej rocznej) po zaokrągleniu do ilości miejsc znaczących z jaką podana jest norma przekracza wartość normowaną, np. poziom docelowy dla benzo(a)pirenu wynosi 1 ng/m³, jeżeli stężenie średnioroczne benzo(a)pirenu na stanowisku pomiarowym wynosi 1,50 ng/m³ to zgodnie z ww. wytycznymi otrzymany wynik zaokrągli się do 2 ng/m³ (co jest przekroczeniem normy), jeżeli stężenie średnioroczne benzo(a)pirenu na stanowisku pomiarowym wynosi 1,48 ng/m³ to otrzymany wynik zaokrągli się do 1 ng/m³ (co nie jest przekroczeniem normy).
- 3) Poziom dopuszczalny dla okresu uśredniania wyników pomiarów wynoszącego 24 godziny.

W 2023 r. założono cele dotyczące redukcji emisji pyłów zawieszonych, w wyniku wymiany źródeł opalanych paliwami stałymi na ogrzewanie niskoemisyjne, w ilości PM 2,5 - 37,8 Mg/rok oraz PM 10 - 42,4 Mg/rok. Jako wartości średnie osiągnięto odpowiednio PM 2,5 – 19,3 Mg/rok oraz PM 10 – 21,6 Mg/rok. Założone cele nie zostały osiągnięte. Przyczyną mniejszego zainteresowania zmianą ogrzewania opartego na paliwach stałych na ogrzewanie niskoemisyjne mógł być panujący kryzys gospodarczy, jak również mniejsze dopłaty z programu KAWKA Plus. W celu ograniczenia emisji zanieczyszczeń do powietrza w Urzędzie Miejskim Wrocławia prowadzone są liczne działania, w tym m.in.

- Realizacja programu KAWKAplus (dofinansowanie do wymiany pieców węglowych na źródła ciepła proekologiczne) oraz inicjatywy wspierające:
 - Wrocławski Rower Miejski - funkcjonowanie systemu
 - Wspieranie elektromobilności poprzez:
 - umożliwianie wjazdów na wydzielone torowiska i buspasy,
 - bezpłatne miejsca parkingowe dla samochodów elektrycznych w ŚSPP i SPP,
 - dodatkowo ok. 200 specjalnie wyznaczonych miejsc dla pojazdów elektrycznych (głównie w ŚSPP i SPP),
 - preferencyjne stawki za parkowanie dla pojazdów niskoemisyjnych,
 - preferencyjne stawki pod dzierżawę stacji ładowania pojazdów elektrycznych,
 - zapisy w umowach dla wykonawców o udziale pojazdów zeroemisyjnych przy wykonywaniu zadań publicznych,
 - prace analityczne wraz z konsultacjami społecznymi dotyczące wprowadzenia strefy czystego transportu,
 - zapewnienie odpowiedniego udziału pojazdów elektrycznych we flocie użytkowanych pojazdów w urzędzie.

W całym okresie, tj. do końca 2023 r. udzielania przez miasto dotacji celowej na zadania służące ochronie powietrza polegające na trwałej

zmianie ogrzewania opartego na paliwa stałych na ogrzewanie niskoemisyjne wymienionych zostało już 15542 źródeł.

Na 2024 r. przyjęto cel:

Celem w ramach programu Kawka wymiany pieców węglowych na źródła ciepła proekologiczne jest poprawa jakości powietrza na terenie Miasta Wrocławia - redukcja emisji pyłów zawieszonych w ilości:

PM 2,5 – 9,7 Mg

PM 10 – 10,8 Mg

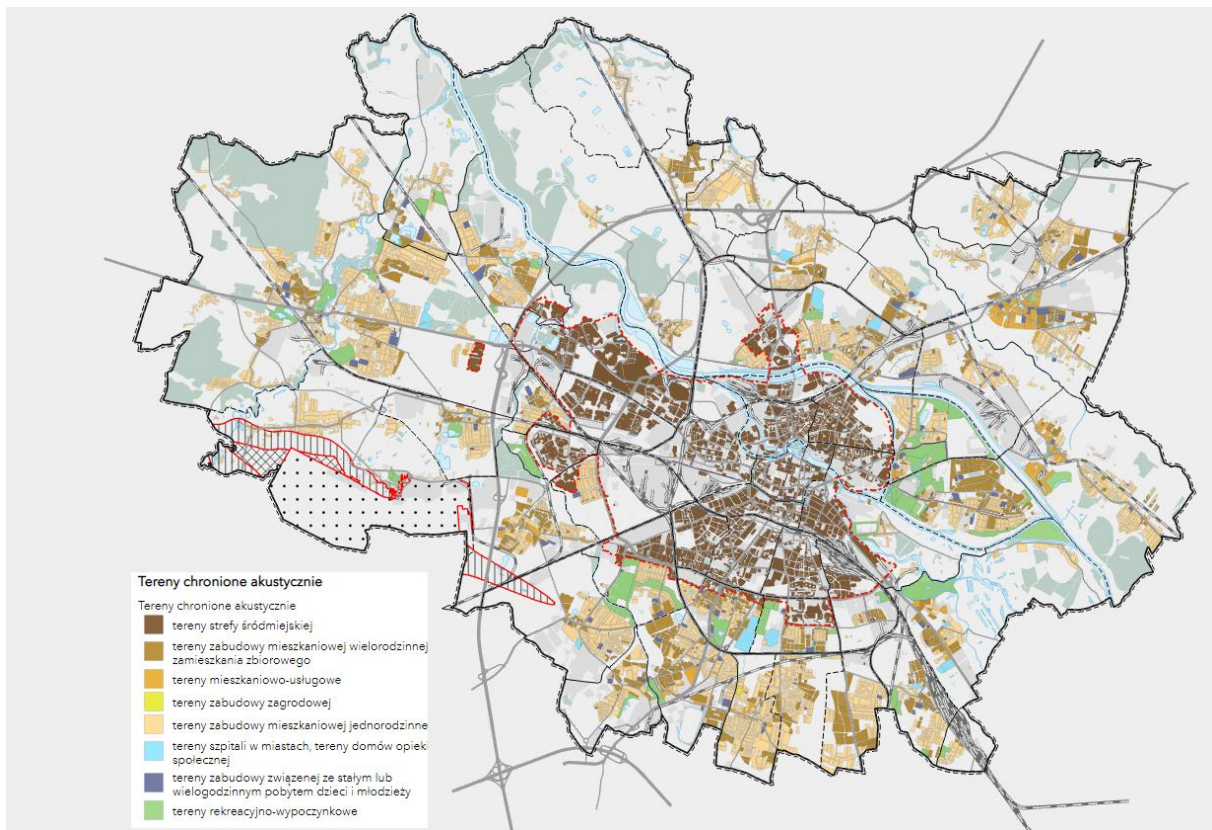
Cel ten jest o połowę niższy od wyniku uzyskanego w roku 2023 z uwagi na zapisy uchwały antysmogowej, obowiązującej na obszarze Gminy Miejskiej Wrocław, zgodnie z którymi od 1 lipca 2024 r. zakazane jest użytkowanie "kopciuchów" czyli pieców na paliwa stałe, które nie spełniają minimalnych wymogów dla 3 klasy.

Rodzaj pyłu	Wynik 2021 [Mg/rok]	Wynik 2022 [Mg/rok]	Wynik 2023 [Mg/rok]	Cel na 2024 [Mg/rok]
PM 2,5	45,6	54,0	19,3	9,7
PM 10	51,0	60,5	21,6	10,8

6.6 Emisja hałasu na terenie miasta Wrocławia

➤ Strategiczna mapa hałasu

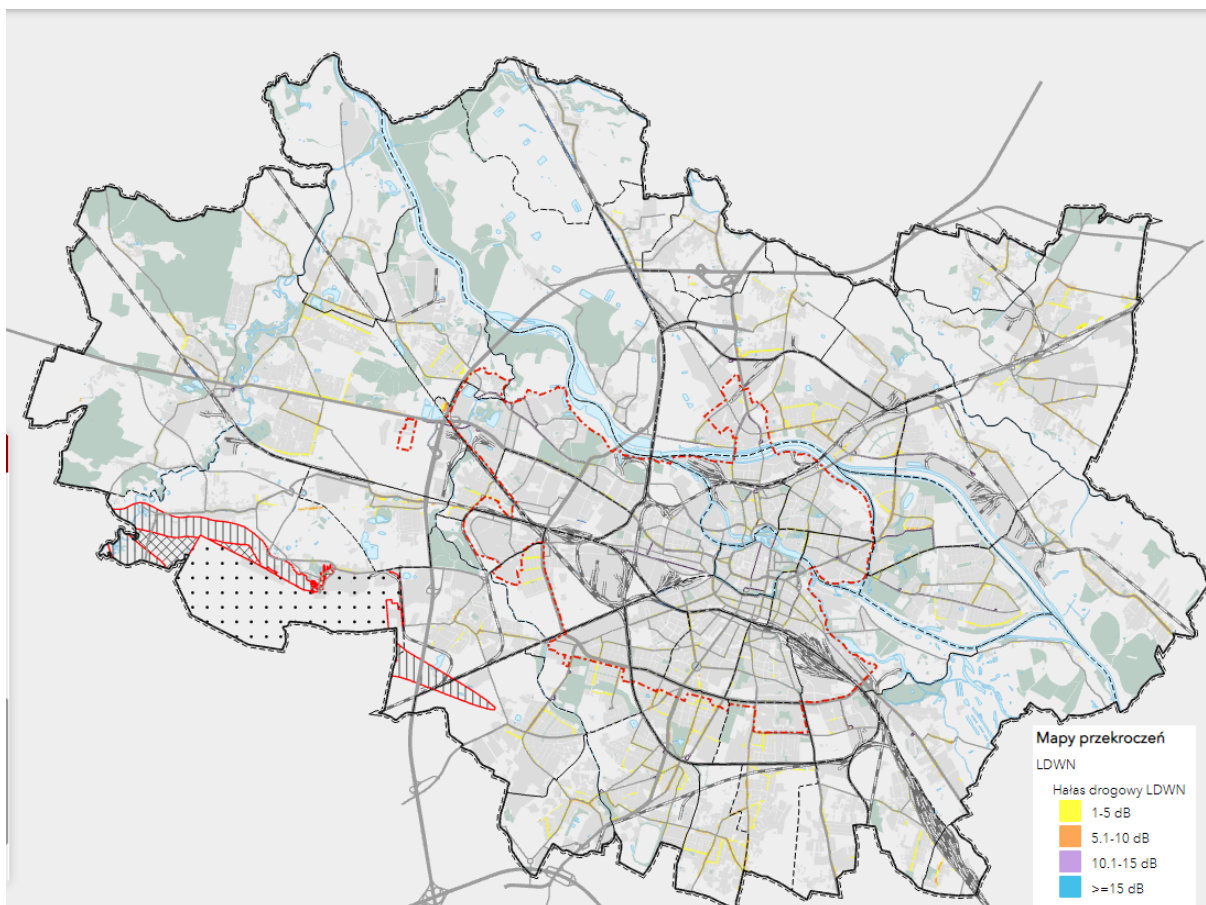
Kluczowym dokumentem sporządzonym w celu całościowej oceny narażenia na hałas pochodzący z różnych źródeł na terenie Wrocławia jest strategiczna mapa hałasu. Opracowanie w czerwcu 2022 r. Strategicznej mapy hałasu Wrocławia (SMH Wrocławia) powstało w wyniku realizacji zamówienia publicznego, umowy nr WSR-E/4/2021 z dnia 28.07.2021 r. Wymóg sporządzania map dla miast o liczbie mieszkańców większej niż 100 tysięcy określa art. 118 ustawy z dnia 27 kwietnia 2021 r. Prawo ochrony środowiska i nakłada na prezydentów miast o liczbie mieszkańców większej niż 100 tysięcy obowiązek sporządzania raz na 5 lat strategicznych map hałasu. Jest to czwarte opracowanie mapy hałasu dla Wrocławia, w tzw. czwartej rundzie mapowania.



❖ Mapa terenów objętych ochroną akustyczną

Celem sporządzania strategicznej mapy hałasu jest:

- informowanie mieszkańców o zagrożeniach środowiska hałasem,
- opracowanie programu ochrony środowiska przed hałasem,
- przekazywanie danych dla państwowego monitoringu środowiska,
- wykorzystanie przy planowaniu strategicznym miasta,
- wykorzystanie przy tworzeniu miejscowych planów zagospodarowania przestrzennego.



- ❖ Mapa terenów, na których są przekroczone dopuszczalne poziomy hałas drogowy.

Ustawowy termin przekazania Marszałkowi Województwa Dolnośląskiego oraz Głównemu Inspektorowi Ochrony Środowiska Strategicznej mapy hałasu Wrocławia został wyznaczony na dzień 30.06.2022 r.

Po przekazaniu mapy do GIOŚ w dniu 27.06.2022 r. oraz do Marszałka w dniu 30.06.2022, GIOŚ przekazywało systematycznie uwagi do mapy. Wykonawca mapy przeanalizował wszystkie błędy i uwagi i dokonywał odpowiednich korekt. SMH Wrocławia w dniu 23.06.2023 r. po korektach została przesłana do GIOŚ. W dniu 18.07.2023 r. SMH Wrocławia została ostatecznie zatwierdzona przez GIOŚ. W dniu 03.08.2023 r. zatwierdzoną mapę przekazano Marszałkowi Województwa Dolnośląskiego.

W Biuletynie Informacji Publicznej Urzędu Miejskiego Wrocławia strategiczna mapa hałasu jest dostępna do pobrania: <https://bip.um.wroc.pl/artykuly/527/strategiczna-mapa-halasu>.

➤ Projekt "Hałas na Starym Mieście"

Od 2022 r. realizowany jest projekt polegający na opracowaniu rozwiązań problemów hałasu na terenie osiedla Stare Miasto we Wrocławiu. Celem projektu było wypracowanie rozwiązań, które zminimalizują problem zanieczyszczenia hałasem na Starym Mieście z uwzględnieniem potrzeb i możliwości wszystkich stron, a w szczególności mieszkańców, artystów, władz lokalnych oraz właścicieli lokali gastronomicznych.

W ramach podpisanej z wykonawcą umowy przeprowadzono badania, ankiety, wywiady z interesariuszami, obserwacje i analizy, na podstawie których opracowano raport z przeprowadzonych badań oraz wypracowanych rozwiązań proponowanych do wdrożenia na terenie osiedla Stare Miasto.

Celem badań było odkrycie głównych problemów oraz wyzwań związanych z hałasem na Starym Mieście we Wrocławiu z perspektywy różnych podmiotów.

Jakie emocje i oczekiwania towarzyszą różnym interesariuszom, jak hałas jest postrzegany, jaka jest jego skala i jakie są potencjalne możliwości rozwiązań.

Zebrane w czasie badań informacje pozwoliły zdefiniować właściwy problem a następnie podczas warsztatów kreatywnych wygenerować rozwiązania do zdefiniowanych wyzwań. Opracowano koncepcje odpowiadające na główne zidentyfikowane wyzwania, które poddano konsultacjom. Na podstawie zgromadzonych informacji od uczestników w czasie konsultacji, wybrane rozwiązania przełożone zostały na finalnie opracowane rozwiązania. Wytypowane zostały do realizacji w pierwszej

kolejności dwa z ośmiu wskazanych w Raporcie rozwiązań, tj. "Starter pack'i dla przedsiębiorców" oraz "Miejscy pomocnicy".

Pierwszym zrealizowanym działaniem mającym na celu poprawę stanu akustycznego na terenie Starego Miasta są szeroko pojęte działania edukacyjne oraz kampania informacyjna mająca na celu wywołanie empatii oraz zachęcenie do zmiany zachowania poprzez uświadomienie faktu, że okolice Starego Miasta zamieszkują osoby, którym może przeszkadzać hałas towarzyszący wieczornemu, nocnemu i „turystycznemu” życiu, jakie toczy się na obszarze Parku Kulturowego „Stare Miasto”.

W roku 2023 podjęto następujące działania ograniczające hałas na Starym Mieście:

- powstał pomysł kreatywny,
- utworzono reformaty pod różne kanały,
- promocja edukacyjnego pomysłu kreatywnego na ekranach MPK,
- promocja w sieci (FB, banery na portalu www.wroclaw.pl),
- promocja na ekranach spółek miejskich (Aquapark, Hala Stulecia, Stadion),
- promocja na nośnikach zewnętrznych (kasetonach świetlnych SIM),
- współpraca z Radą Osiedla Stare Miasto,
- artykuł pt. "Mieszkańcy Starego Miasta mają dość hałasu" na portalu www.wroclaw.pl,
- został wysłany komunikat do wybranych pubów, znajdujących się w Rynku
- prośba o wsparcie uczelni (WCA),
- prośba o wsparcie Wrocławskiej Rady Gastronomii.



❖ Fot. Wybrana kreacja



❖ Fot. Realizacja kampanii

➤ Zespół ds. redukcji hałasu we Wrocławiu

W ramach powołanego przez Prezydenta Wrocławia w dniu 11 lutego 2019 r. Zespołu ds. redukcji hałasu we Wrocławiu nadzorowano i prowadzono działania na rzecz poprawy jakości klimatu akustycznego we Wrocławiu. W 2023 roku odbyły się 2 posiedzenia Zespołu. W trakcie spotkań omawiano m.in. tematy dotyczące: propozycji lokalizacji do wykonania pomiarów hałasu mobilną stacją pomiarową, działań zrealizowanych przez WSR z projektu „Hałas na Starym Mieście”, podsumowania prac Zespołu ds. redukcji hałasu we Wrocławiu.

Monitorowanie aspektu prowadzone jest na podstawie sporządzanego raz w roku raportu z realizacji zadań naprawczych krótkookresowych określonych w zaktualizowanym Programie ochrony środowiska przed hałasem dla miasta Wrocławia, przyjętym uchwałą nr LIX/1379/18 Rady Miejskiej Wrocławia z dnia 5 lipca 2018 r. i opublikowanym w Dzienniku Urzędowym Województwa Dolnośląskiego dnia 17 lipca 2018 r., poz. 3664. Zgodnie ze zmianą ustawy Prawo ochrony środowiska, obowiązującą od 14 listopada 2019 r., Program ochrony środowiska przed hałasem dla miasta Wrocławia zachowuje ważność do dnia 18 lipca 2024 r. Na podstawie Mapy akustycznej Wrocławia, sporządzonej w 2017 r., zidentyfikowano obszary miasta, na których poziomy hałasu przekraczają wartości dopuszczalne, co w efekcie dało podstawę do wyznaczenia działań naprawczych w ww. Programie. Przy aktualizacji Programu wzięto pod uwagę plany rozwojowe Wrocławia w zakresie zmian układu komunikacyjnego, skargi mieszkańców narażonych na oddziaływanie hałasu oraz możliwości zapewnienia finansowania planowanych działań. Określone w Programie działania naprawcze krótkookresowe odnoszą się do poszczególnych rodzajów źródeł hałasu: drogowego, kolejowego i tramwajowego. Przy konstruowaniu działań, których realizacja nastąpi w perspektywie długoterminowej, wzięto pod uwagę miejskie polityki, programy i plany: Wrocławską Politykę Mobilności, Politykę rowerową Wrocławia, Plan zrównoważonego rozwoju publicznego transportu zbiorowego Wrocławia i Wrocławski Program

Tramwajowy. Projekt Programu poddano konsultacjom społecznym i uwzględniono w dokumencie część zgłoszonych przez społeczeństwo wniosków i uwag. Przeprowadzono procedurę strategicznej oceny oddziaływania na środowisko projektu aktualizowanego Programu wraz z Prognozą oddziaływania na środowisko. Regionalny Dyrektor Ochrony Środowiska we Wrocławiu oraz Dolnośląski Państwowy Wojewódzki Inspektor Sanitarny zaopiniowali dokument pozytywnie.

Redukcja hałasu drogowego, kolejowego i tramwajowego na terenie miasta - przedstawienie poziomu realizacji krótkookresowych zadań naprawczych przez podmioty odpowiedzialne za ich realizację [znaczący aspekt środowiskowy] w terminie do 31 grudnia 2023 r. (na podstawie Programu ochrony środowiska przed hałasem dla miasta Wrocławia, przyjętego uchwałą Rady Miejskiej Wrocławia z dnia 5 lipca 2018 r.).



Fotografia: www.wroclaw.pl

Rodzaj wskaźnika	Wynik do 31 grudnia 2022 r.[%]	Wynik do 31 grudnia 2023 r.[%]
WH _D	69	78
WH _K	100	100

WH_D – wskaźnik poziomu realizacji zadań naprawczych krótkookresowych redukcji hałasu drogowego.

WH_K – wskaźnik poziomu realizacji zadań naprawczych krótkookresowych redukcji hałasu kolejowego.

Na podstawie przekazanych sprawozdań obliczono wskaźniki: WH_D i WH_K przedstawiające poziom realizacji zadań naprawczych krótkookresowych hałasu drogowego i kolejowego do 31 grudnia 2023 r:

- WH_D = 78 %
- WH_K = 100 %

Realizacja zadań naprawczych hałasu drogowego, kolejowego i tramwajowego określonych w zaktualizowanym w 2018 r. Programie w okresie do 31 grudnia 2023 r. jest następująca:

1. Zadania naprawcze hałasu drogowego:

- D1 Budowa osi zachodniej we Wrocławiu w ciągu drogi krajowej nr 94 (100 %),
- D2 Budowa łącznika Aglomeracji A4-S8, IV odcinek (100 %),
- D3 Budowa drogi S5 (100 %),
- D4 Przebudowa ulic w ciągu drogi wojewódzkiej nr 342 (Obornicka, Pęgowska, Zajączkowska, Pełczyńska) (100 %),
- D5 Rozbudowa ul. Osobowickiej (100 %),
- D6 Przebudowa ul. Mościckiego (0 %),
- D7 Przebudowa ul. Buforowej (100 %),
- D8 Przebudowa ul. Wilkszyńskiej (10 %),
- D9 Budowa Alei Wielkiej Wyspy (91 %).

Poziom realizacji zadań naprawczych hałasu drogowego: 78%, koszt: 1 674 633 tys. zł.

2. Zadania naprawcze hałasu kolejowego:

- K1 Nr linii 349, od ul. Grabiszyńskiej do ul. Raclawickiej (100 %),
- K2 Nr linii 143 od ul. Reymonta do ul. Zakrzowskiej (100 %),

Poziom realizacji: 100%, koszt: 7 857 tys. zł.

3. Zadania naprawcze hałasu tramwajowego polegają na przeprowadzaniu rocznych przeglądów stanu technicznego torowisk tramwajowych oraz na regularnym szlifowaniu torów. W terminie do 31 grudnia 2023 r. zadania zrealizowano w następującym zakresie:

- Przeprowadzono roczny przegląd torowisk tramwajowych, których stan przedstawia się następująco:

<input type="checkbox"/>	Torowiska w stanie bardzo dobrym	46,5 %
<input type="checkbox"/>	Torowiska w stanie dobrym	26,6 %
<input type="checkbox"/>	Torowiska w stanie przeciętnym	20,2 %
<input type="checkbox"/>	Torowiska w stanie złym	6,1 %
<input type="checkbox"/>	Torowiska w stanie bardzo złym	0,6 %

- Wykonano szlifowanie szyn na odcinkach torowisk o łącznej długości 28 130 mtp. Koszt realizacji zadania wyniósł 805 634,50 zł brutto.

6.7 Zmiana powierzchni terenów zieleni i zarządzanie drzewostanem na obszarze miasta

W ramach aspektu monitorowane są działania wpływające na powierzchnię terenów zieleni w mieście. Monitorowane są także zadania służące z jednej strony sprostaniu oczekiwaniom mieszkańców w zakresie różnorodności funkcji, które zieleń w mieście powinna pełnić, a z drugiej strony, zadania mające sprostać oczekiwaniom przyrody w zakresie jej bioróżnorodności, ciągłości

i zachowania wartości przyrodniczych. Równie ważnym aspektem działań w tym obszarze podlegającym monitorowaniu jest budowanie tożsamości ekologicznej wśród mieszkańców Wrocławia.

W związku z tym monitoring prowadzony jest w sposób umożliwiający zidentyfikowanie zmiany zarówno ilościowej jak i jakościowej w obszarze terenów zieleni.

W zakresie nasadzeń drzew w 2023 roku na terenie parków i zieleńców oraz zieleni przyulicznej nasadzono 1691 drzew i 19433 krzewów w ramach projektów inwestycyjnych.

Na podstawie ustawy o ochronie przyrody oraz na podstawie ustawy o transporcie kolejowym wydano 773 decyzji administracyjnych (w tym 1 decyzje z ustawy o transporcie kolejowym), 525 decyzje dot. zezwolenia na usunięcie zadrzewień, 58 decyzje umarzające, 72 decyzji zmieniających. W 31 decyzjach nie zezwolono na usunięcie zadrzewień, w 8 decyzjach odmówiono ich wydania, w 6 decyzjach wygaszono uprawnienia wynikające z decyzji pierwotnych oraz rozstrzygnięto dla pozostałych w inny sposób (np. wydano 70 decyzji o sprzeciwie usunięcia drzew).

Wydano 2 decyzje dotyczące wymierzenia administracyjnych kar pieniężnych, zgłoszono 83 interwencje w sprawie podejrzenia niszczenia, uszkodzenia i usunięcia bez zezwolenia zadrzewień oraz wszczęto 10 postępowań administracyjne w sprawie ich wymierzenia.

Wydano 1 decyzję w oparciu o przepisy art. 56 ustawy o transporcie kolejowym – w sumie na 1 szt. drzewa. Odmówiono usunięcia 3 szt. drzew.

Prowadzenie postępowań administracyjnych w oparciu o przepisy art. 56 ustawy z dnia 28 marca 2003 r. o transporcie kolejowym w związku § 1a Rozporządzenia Ministra Infrastruktury z dnia 7 sierpnia 2008 r., w sprawie wymagań w zakresie odległości i warunków dopuszczających usytuowanie drzew i krzewów, elementów ochrony akustycznej i wykonywania robót ziemnych w sąsiedztwie linii kolejowej, a także sposobu urządzania i utrzymywania zasłon odśnieżnych oraz pasów przeciwpożarowych – nie daje organowi możliwości prawnej do uzależnienia wydania decyzji o usunięciu od nasadzeń zastępczych.

Sytuacja ta sprawia brak możliwości zbilansowania strat w drzewostanie. Zestawienia tabelaryczne ilustrują realizację ww. zadań w zakresie postępowań administracyjnych w 2023 r.

Łączna liczba drzew/krzewów dla których wydano zezwolenie, względem zachowanych oraz zobowiązanie do nasadzeń.

Zezwolono na usunięcie:

drzew – 3145 sztuk

krzewów – 4198 m²

Zobowiązano do nasadzenia:

drzew – 5930 sztuk

krzewów – 801 m²

Nie zezwolono na usunięcie:

drzew – 150 sztuk

krzewów – 0 m²

Ilość usuniętych drzew/krzewów w sprawie zagrożenia bezpieczeństwa osób i mienia

Zezwolono na usunięcie bez naliczenia opłaty:

drzew – 1332 sztuk

krzewów – 432 m²

Zobowiązano do nasadzeń kompensacyjnych:

drzew – 1208 sztuk

krzewów – 0 m²

Ilość usuniętych drzew/krzewów w sprawie zamierzeń inwestycyjnych

Zezwolono na usunięcie:

drzew – 1813 sztuk

krzewów – 3766 m²

Zezwolono na przesadzenie:

drzew – 33 sztuk

krzewów – 0 m²

Zobowiązano do nasadzeń zastępczych:

drzew – 2006 sztuk

krzewów – 369 m²

Zobowiązano do nasadzeń kompensacyjnych:

drzew – 2716 sztuk

krzewów – 0 m²

Liczba drzew/krzewów, dla których wydano decyzje o usunięciu w sprawie zagrożenia bezpieczeństwa linii kolejowych w myśl przepisów ustawy o transporcie kolejowym

Liczba drzew/krzewów rosnąca niezgodnie z warunkiem odległości:

drzew – 1 sztuka

krzewów – 0 m²

Odmowa usunięcia:

drzew – 3 sztuki

krzewów – 0 m²

Złomy i wywroty

W wyniku wszczętych 68 postępowań administracyjnych na wnioski posiadaczy nieruchomości zakwalifikowano, jako złom 27 szt. drzew oraz 41 szt. drzew uznano, jako wywrot 11 szt. drzew nie zakwalifikowano jako złom/wywrot.

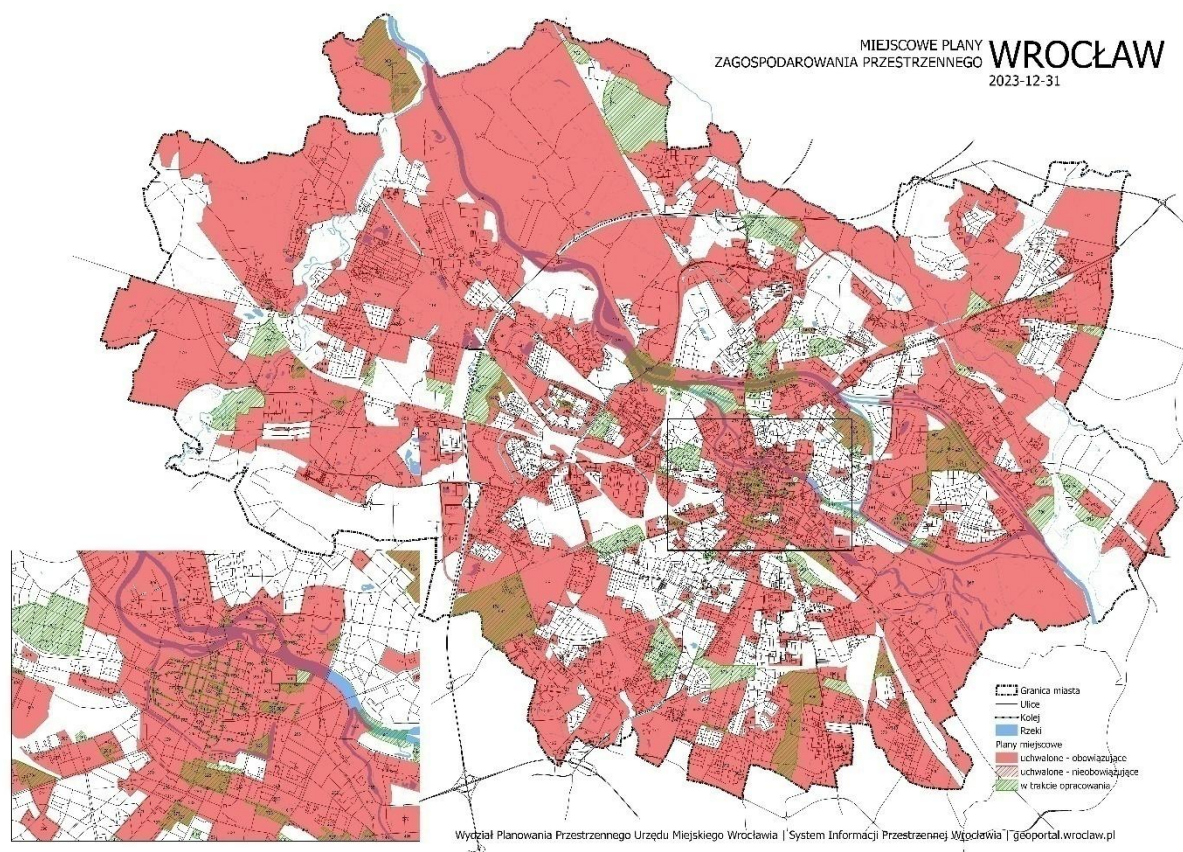
W myśl art. 83f ust. 1 pkt 13 i pkt 14 lit. a ustawy o ochronie przyrody, podmioty określone w tych przepisach, (m.in. jednostki ochrony przeciwpożarowej, jednostki Sił Zbrojnych Rzeczypospolitej Polskiej, zarządcy dróg lub infrastruktury kolejowej) zgłosiły podjęcie 5 interwencji w zakresie usunięcia drzew, które zostały uszkodzone w wyniku działania czynników naturalnych. Zgłoszono usunięcie łącznie 54 szt. drzew – w tym 47 szt. to złomy, 7 szt. wywroty.

Zgłoszenia zamiaru usunięcia drzew

Na podstawie art. 83f ust. 4 ustawy z dnia 16 kwietnia 2004 r. o ochronie przyrody, właściciele nieruchomości dokonali 849 zgłoszeń zamiaru usunięcia drzew na cele niezwiązane z prowadzeniem działalności gospodarczej.

Liczba drzew objętych zaświadczeniami o braku podstaw do wniesienia sprzeciwu	Liczba wydanych zaświadczeń o braku podstaw do wniesienia sprzeciwu	Liczba wydanych decyzji o sprzeciwie usunięcia drzewa	Liczba drzew objętych sprzeciwem*
2266	741	70	3

We Wrocławiu na koniec 2023 r. obowiązywały 536 plany miejscowe – obejmowały one obszar 18377,28 ha, stanowiący 62,8% powierzchni miasta. W 2023 r. w opracowaniu było 79 planów miejscowych, z czego 31 uchwalono. W trakcie roku przystąpiono do opracowania 21 planów obejmujących 329,21 ha (1,1% powierzchni miasta). Powierzchnia Wrocławia objęta mpzp stale rośnie.



Źródło: UMW, System Informacji Przestrzennej

Ochrona przyrody

W ramach tworzenia nowych form ochrony przyrody zawarto umowę na sporządzenie eksperckiej opinii dendrologicznej w zakresie określenia stanu zdrowotnego buka zwyczajnego odm. czerwonołistnej rosnącego w Parku Klecińskim - drzewa spełniającego przesłanki do objęcia ochroną prawną. Sporządzono również umowę na wykonanie „Waloryzacji przyrodniczej doliny rzeki Ślęzy”. Odbiór umowy przewidziany jest w 2024 r.

W 2023 r. kontynuowano działania mające na celu uzgodnienie treści porozumienia z Regionalnym Dyrektorem Ochrony Środowiska w zakresie ustanowienia rezerwatu przyrody na polach irygacyjnych.

Przygotowano projekty uchwał w sprawie ustanowienia pomnikami przyrody grupy 10 dębów szypułkowych rosnących na polach irygacyjnych w rejonie ul. Wędkarzy i dębu szypułkowego rosnącego w rejonie ul. Pęgowskiej. Rada Miejska Wrocławia podjęła uchwały nr LXVII/1750/23 i LXVII/1751/23 w dniu 20 kwietnia 2023 r.

Grupa 10 dębów szypułkowych na polach irygacyjnych



Przeprowadzono postępowanie administracyjne w sprawie ustanowienia pomnikiem przyrody dębu szypułkowego rosnącego w Lasku Kuźnickim we Wrocławiu. Rada Miejska Wrocławia podjęła uchwałę nr LXXV/1936/23 w przedmiotowej sprawie w dniu 23 listopada 2023 r.

Dąb szypułkowy Strażnik w Lasku Kuźnickim



Użytki ekologiczne

- Wystąpiono do Nadleśnictwa Miękinia o wyrażenie zgody na ponowne objęcie ochroną prawną dawnego użytku ekologicznego „Starorzecze Łacha Farna”. Ze względu na zlecone przez zarządcę terenu prace geodezyjne, postępowanie zostało wstrzymane do czasu wykonania nowego podziału geodezyjnego działek;
- Uczestniczo w procesie realizacji obywatelskiej inicjatywy uchwałodawczej dotyczącej ustanowienia użytku ekologicznego „Lasek Oporowski” poprzez opiniowanie projektu uchwały. Wprowadzono formę ochrony przyrody do Centralnego Rejestru Form Ochrony Przyrody;
- Przeprowadzono postępowanie administracyjne zmierzające do ustalenia granic użytku ekologicznego „Lasek Kuźnicki”, w związku z obywatelską inicjatywą uchwałodawczą w sprawie ustanowienia przedmiotowej formy ochrony przyrody. Przygotowano projekt uchwały do przekazania RO Kuźniki;
- Negatywnie zaopiniowano wniosek Rady Osiedla Maślice w sprawie ustanowienia użytku ekologicznego „Maślickie Barczatki”, ze względu na przeznaczenie wnioskowanej nieruchomości jako rezerwy pod przyszłe tereny cmentarne.

- Przeprowadzono postępowanie administracyjne w sprawie ustanowienia użytku ekologicznego „Las Pracki”. Projekt uchwały przekazano do RMW. Forma ochrony przyrody została ustanowiona uchwałą nr LXXIV/1880/23 Rady Miejskiej Wrocławia z dnia 19 października 2023 r.

Cel na 2023 został osiągnięty.

Cele na 2024 r. to: Zwiększenie powierzchni terenów zieleni w planach miejscowych.

Poprzez realizację zadań:

- Przygotowanie opracowania ekofizjograficznego ze wskazaniem terenów zieleni do uwzględnienia w planie miejscowym,
- Współpraca z projektantami w procesie opracowywania planu.



Wskaźnik użytkowania gruntów w odniesieniu do różnorodności biologicznej oparty o wielkość powierzchni użytkowanego gruntu przez Urząd nie jest aspektem bezpośrednim znaczącym ze względu na specyfikę i charakter prowadzonej działalności przez Urząd. Odnosi się jedynie do granic działki, na których ulokowane są budynki, stąd też

można go rozpatrywać z punktu widzenia aspektu pośredniego i odniesienia do udziału powierzchni terenów zieleni w planach miejscowych.

7. Programy ekologiczne w 2023 roku

7.1 Zielony Kalendarz Edukacyjny

Szkołom i placówkom oświatowym, prowadzonym przez Gminę Wrocław, udzielono dofinansowania na programy ekologiczne i wyjazdy edukacyjne do Ośrodków Edukacji Ekologicznej.

Podstawą udzielania dofinansowania na realizację wyjazdu lub programu było wpisywanie się działań w założenia tematyczne Zielonego Kalendarza Edukacyjnego.

Z dofinansowania na wyjazdy skorzystało blisko 8000 uczniów z 56 placówek.

Zasady starania się o dofinansowanie, terminy naborów, kalendarz zielony i wzory dokumentów dofinansowań programów i wyjazdów ekologicznych zostały zaktualizowane w 2022 roku. Od tego roku udzielenie dofinansowania realizacji programu edukacji ekologicznej mogą ubiegać się placówki oświatowe, dla których organem prowadzącym jest Gmina Wrocław. Podstawą uzyskania dofinansowania jest złożenie wniosku, wraz z krótkim opisem zajęć dla uczniów, dotyczących zrównoważonego rozwoju.

Informacje na temat dofinansowania działań ekologicznych realizowanych w placówkach oświatowych dostępne są na stronie:

- <https://www.wroclaw.pl/zielony-wroclaw/zasady-dofinansowania-wyjazdow-i-programow-ekologicznych>.

7.2 Programy edukacyjne

Kampania informacyjno-edukacyjna "Wrocław Nie Marnuje"



W ramach dużej kampanii społeczno-informacyjnej "Wrocław nie marnuje" zorganizowano wydarzenia na targowiskach ("Wrocław i targowiska nie marnują") oraz ROD ("Wrocław i Rodzinne Ogrody Działkowe nie marnują"). Zorganizowano i zrealizowano doroczny piknik informacyjny dla mieszkańców pn. Sobota z Zielonym Wrocławiem. Działania edukacyjne i informacyjne w ramach własnego stoiska prowadzono również podczas Dni Odry, Dnia Otwartego MPK, Dni Przyrodników oraz Jarmarku Pawłowickiego.

W 2023 r. zainicjowano projekt „Grasz w zielone”, którego celem jest edukacja seniorów w zakresie ekologii. Inauguracja projektu nastąpiła 5 czerwca, tj. w dniu ogłoszonym przez ONZ Światowym Dniem Środowiska, którego tegoroczna edycja została poświęcona walce z zanieczyszczeniem plastikiem. W ramach projektu przygotowano i rozdyskrebowano 370 szt. eko-pakietów, które stały się częścią Wrocławskiego Niezbędnika Senioralnego. Eko-pakiet zawierał przedmioty codziennego użytku zachęcające do rezygnacji z ich plastikowych odpowiedników (wielorazowy woreczek do przechowywania owoców/warzyw zamiast plastikowej reklamówki oraz szklaną butelkę na wodę zamiast plastikowych butelek na wodę). Dodatkowo w skład pakietu wchodził zestaw nasion do wysiania łąki kwietnej oraz prosta edukacyjna gra planszowa, umożliwiająca wspólną naukę przez zabawę oraz budowanie relacji międzypokoleniowych z wnukami.

Kontynuowana była akcja „Wrocław nie marnuje”, której celem jest zachęcanie mieszkańców do idei *less waste*. W 2023 r. – dzięki współpracy z Biurem Rozwoju Gospodarczego - do akcji dołączyły dwa kolejne targowiska (na Ptasiej i Bazar Komandor). W obu przypadkach zostały uruchomione lodówki społeczne oraz pojawiły się regały do wymiany książek. Przedsięwzięciu towarzyszyły warsztaty na temat poszanowania żywności oraz wody i przeciwdziałania ich marnowaniu. W 2023 r. po raz pierwszy zaproszono do współpracy w ramach akcji „Wrocław nie marnuje” Rodzinne Ogrody Działkowe (ROD). Zrealizowano tu pilotażowy projekt dzielenia się nadwyżkami owoców i warzyw z mieszkańcami i innymi działkowcami. Inicjatywa spotkała się z ogromnym zainteresowaniem.

FoodSHIFT2030

Projekt „FoodSHIFT2030” jest finansowany z ramowego programu UE Horyzont 2020 i poświęcony jest transformacji europejskiego systemu żywności w niskoemisyjny model gospodarki o obiegu zamkniętym, promujący lokalne rolnictwo, ekologiczną i zdrową żywność oraz skrócenie dystansu pomiędzy producentami i konsumentami. Ma on na celu m. in. zachęcanie mieszkańców do zwiększenia udziału roślin i warzyw w codziennej diecie, samodzielnego uprawiania warzyw, owoców poprzez promowanie powstawania ogrodów społecznych oraz tworzenie ogrodów warzywnych we wrocławskich szkołach. Jego realizacja to kolejny element polityki klimatycznej miasta. Miasto i partnerzy projektu mają za zadanie wspieranie mieszkańców podczas procesu tworzenia ogrodów.

W ramach projektu wykonanych zostało łącznie 24 ogrody warzywne, w tym w 2023 r. - 13 ogrodów warzywnych, na terenie wybranych placówek oświatowych: Przedszkole nr 59, Zespół Szkolno-Przedszkolny nr 14, Przedszkole nr 74, Szkoła Podstawowa nr 108, Przedszkole nr 149, Szkoła Podstawowa nr 12, Szkoła Podstawowa nr 64, Zespół Szkolno-Przedszkolny nr 23, Liceum Ogólnokształcące nr VI, Przedszkole nr 12, Przedszkole nr 41, Przedszkole nr 89, Przedszkole nr 104.



Ogród warzywny

W projektach wykorzystano między innymi takie rozwiązania jak: rabaty wyniesione, ogrody wertykalne z ziołami i warzywami, krzewy i drzewa owocowe, donice z kwiatami, kompostowniki, beczki na deszczówkę oraz rozwiązania zwiększające bioróżnorodność.

Ogrody warzywne wykonano z wykorzystaniem innowacyjnych i ekologicznych rozwiązań funkcjonalno-przestrzennych, z użyciem materiałów z recyklingu i/lub biodegradowalnych. Zastosowano zróżnicowany materiał roślinny o charakterze użytkowym, w tym stare odmiany sadownicze. Przy doborze materiału roślinnego uwzględniono drzewa i krzewy owocowe, zioła. Wysiew nasion został zaplanowany tak, aby maksymalnie wykorzystać miejsce (uprawy współrzędne).

Na terenie ogrodów warzywnych uwzględnione zostały rabaty bądź wyniesione rabaty, z obrzeżami z materiałów biodegradowalnych oraz pionowe elementy z materiałów naturalnych bądź z recyklingu z donicami, również z materiałów naturalnych bądź z recyklingu.

W ramach projektu w 2023 r. zorganizowany został również konkurs WroCHEF, skierowany do uczniów wrocławskich szkół podstawowych i średnich. Jego celem była przede wszystkim promocja diety roślinnej, opartej na produktach lokalnych i sezonowych. Komisja konkursowa wyłoniła 3 laureatów oraz przyznała 3 wyróżnienia. Laureaci oraz wyróżnione dzieci wzięły udział w warsztatach ze zwyciężczynią konkursu TopCHEF Katarzyna Daniłowicz. Pozostałe dzieci natomiast uczestniczyły w

warsztatach prowadzonych przez Natalię Gmyrek, finalistkę 6-stej edycji programu Masterchef.



Pakt Mediolański (Pakt o Miejskiej Polityce Żywnościowej)

Podpisanie Paktu Mediolańskiego w kwietniu 2022 r. było równoznaczne z deklaracją, że miasto zacznie pracować nad swoją własną polityką żywnościową. Prace te w 2023 r. związane były przede wszystkim z pozyskiwaniem informacji i gromadzeniem danych na temat systemu żywnościowego Wrocławia. W 2023 r. realizowano projekt „Fair Local Green Deals” finansowany ze środków ICLEI. Działania projektu wpisywały się w założenia Paktu Mediolańskiego i koncentrowały się na rozpoznaniu grup interesariuszy miejskiego systemu żywnościowego. W ramach projektu zorganizowano cztery warsztaty o różnej tematyce: bezpieczeństwo żywnościowe, racjonalne odżywianie, alternatywne źródła białka oraz suwerenność żywnościowa. W warsztatach wzięło udział ok. 60 osób.

Zwieńczeniem spotkań było podpisanie przez uczestników Wrocławskiego Manifestu Żywnościowego – symbolu świadomości i troski mieszkańców o system żywnościowy miasta.

Szkolenia

Mając na uwadze konieczność edukacji ekologicznej mieszkańców Wrocławia oraz upowszechniania rozwiązań zielononiebieskiej infrastruktury w dobie zmian klimatu zorganizowano szkolenie przeznaczone dla przedstawicieli Rad Osiedli Wrocławia oraz przedstawicieli placówek oświatowych.

W ciągu trzech dni szkolenia przedstawione zostały zadania zrealizowane przez Miasto w ramach projektów takich jak: „Lubię deszcz”, „Złap deszcz”, „Szare na zielone”, „Grow Green” czy „Zielona kultura”. Każde szkolenie składało się z dwóch części:

- teoretycznej – przeprowadzonej stacjonarnie, stanowiącej omówienie zasad zrównoważonego gospodarowania wodami opadowymi przy zastosowaniu zielononiebieskiej infrastruktury – przedstawienie możliwości, uwarunkowań, realizacji i funkcjonowania infrastruktury zielononiebieskiej;
- praktycznej – przeprowadzonej jako studium przypadku na terenie wnętrza podwórzowego, stanowiącego własność Gminy Wrocław zlokalizowanego w kwartale ulic Walecznych, Prusa, Reja, ukazującej praktyczną stronę tworzenia i funkcjonowania zielononiebieskiej infrastruktury.

7.3 Szare na zielone

Program „Szare na Zielone” ma na celu przekształcanie terenów zewnętrznych szkół i przedszkoli w obszary zieleni bezpiecznej i przyjaznej dla uczniów z zachowaniem funkcji zwiększania odporności na zmiany klimatu, ochrony przed hałasem, zachowania bioróżnorodności oraz małej retencji wód opadowych wraz z towarzyszącym zadaniem edukacyjnym dla uczniów.

Zieleń z wykorzystaniem zielonej infrastruktury na terenie placówek oświatowych powinna być zaadaptowana do warunków lokalnych, efektywna środowiskowo jednocześnie dostarczając korzyści natury ekologicznej, ekonomicznej i społecznej. Przy założeniach projektowych zieleni należy uwzględnić możliwość zagospodarowania wód opadowych (np. gromadzenie deszczówki do podlewania roślinności) czy zwiększania zacienienia (np. trejaże). Zalecane są rozwiązania zwiększające udział powierzchni przepuszczalnych. W ramach przedmiotowego zadania ujmowane są również prace wycinkowe i realizacja nasadzeń zastępczych,

wynikające z decyzji wydanych przez Marszałka Województwa Dolnośląskiego.

W programie w 2023 r. uczestniczyło 19 placówek oświatowych, w tym: Przedszkola nr 1, 2, 3, 12, 41, 54, 71, 150, Szkoły Podstawowe nr 5, 63, 95, 107, Zespoły Szkolno-Przedszkolne nr 9, 14, 18, Zespół Szkół nr 9, Zespół Placówek Oświatowych nr 3, Lotnicze Zakłady Naukowe, Centrum Kształcenia Ustawicznego. Łączna kwota dofinansowania przyznanego placówkom oświatowym w 2023 r. to 476 678,00 zł.



Realizacja projektów zagospodarowania terenu wokół placówek

7.4 Program dotacyjny „Złap deszcz”

Kontynuowano realizację programu rozpoczętego w 2019 roku, celem którego jest pomoc mieszkańcom Wrocławia w efektywnym gospodarowaniu wodą opadową na własnej posesji. Program ma ułatwić przeciwdziałanie skutkom zmian klimatu, którymi mogą być coraz częściej występujące zjawiska ekstremalne takie jak susze czy powodzie miejskie. W dobie urbanizacji i związanego z nią stale postępującego uszczelniania powierzchni zlewni (m.in. w wyniku budowy dróg, placów czy parkingów o twardej, praktycznie nieprzepuszczalnej nawierzchni), następuje znaczna ingerencja w naturalny obieg wody. Zwiększenie ilości powierzchni szczelnych powoduje, że tylko niewielka część wód opadowych i roztopowych swobodnie przesiąka do gruntu. Zdecydowana jej większość jest odprowadzana w czasie opadów do systemów kanalizacyjnych lub wód powierzchniowych. Takie podejście skutkuje nadmiernym obciążeniem jakościowym i ilościowym infrastruktury technicznej

(kanalizacji deszczowej czy rowów melioracyjnych). Przyczynia się to z jednej strony do występowania lokalnych podtopień terenów i powodzi miejskich, z drugiej strony prowadzi do suszy miejskiej.



Zbiornik na wody deszczowe zrealizowany w Programie „Złap deszcz”

W ramach Programu w 2023 r. zawarto 137 umów na kwotę ponad 499 000,00 zł.

7.5 Program „Lubię Deszcz”

Celem projektu jest zwiększenie świadomości dzieci i młodzieży oraz innych mieszkańców miasta na temat zrównoważonego gospodarowania wodami opadowymi w dobie zmian klimatu. W ramach projektu realizowane są praktyczne warsztaty, w trakcie których tworzone są ogrody deszczowe. Budowa odbywa się w sposób partycypacyjny – wraz z jego uczestnikami: przedszkolakami i uczniami szkół. W latach 2019 – 2023 powstały 34 ogrody deszczowe.



Ogrody deszczowe zrealizowane w projekcie „Lubię deszcz”

Warsztatom praktycznym towarzyszą zajęcia teoretyczne. W ich trakcie, uczestnicy mogli dowiedzieć się jak ważna jest woda deszczowa i w jaki sposób zatrzymać deszczówkę w przestrzeni miejskiej oraz czym są rozwiązania oparte na przyrodzie. Stworzone obiekty wraz z materiałami edukacyjnymi umożliwią mieszkańcom Wrocławia lepsze poznanie takiej formy zwiększania retencji krajobrazowej w mieście.

7.6 LIFECOOLCITY

W styczniu 2023 r. rozpoczęła się realizacja projektu finansowanego w ramach Programu LIFE pt.: „Wykorzystanie teledetekcji do zarządzania błękitno-zieloną infrastrukturą miast w procesie adaptacji do zmian klimatu” (LIFECOOLCITY). Dzięki temu zostanie przygotowany program do analizy danych środowiskowych i wspierania decyzji dotyczących utrzymania terenów zielonych. Opracowany system, poprzez wykorzystanie innowacyjnych metod teledetekcyjnych i systemu wsparcia decyzji pomoże lepiej zarządzać zielenią oraz dostosowywać miejskie przestrzenie do zmian klimatu. Z wypracowanych rozwiązań w przyszłości będą mogły skorzystać inne europejskie miasta.

Zarządcy i mieszkańcy miasta otrzymają do dyspozycji cztery produkty informacyjne, zgrupowane w dwa systemy informatyczne – system EUROPE i system CITY, które pomogą zidentyfikować największe potrzeby adaptacyjne obszarów zurbanizowanych, stworzyć odpowiednią strategię

zarządzania błękitno-zieloną infrastrukturą oraz monitorować skuteczność ich wdrażania.

System EUROPE powstanie na podstawie danych satelitarnych i będzie identyfikował obszary interwencji w miastach Europy. Obejmie dwa produkty:

- „EU cities Ranking of BGI” – raport, który będzie zawierać ocenę stanu błękitno-zielonej infrastruktury (BZI) w co najmniej 10 000 miast Unii Europejskiej. Dostarczy wiedzy o trendach zmian stanu BZI w miastach, pozwalając na porównanie skali występujących w nich problemów i potrzeb adaptacyjnych,
- „BGI SAT-MONITORING Report for city” – raport zawierający bardziej szczegółowe informacje o zróżnicowaniu skali problemu na obszarze konkretnego miasta. Opracowanie będzie zawierało mapy ilustrujące przestrzenną zmienność problemów środowiskowych w mieście oraz wskaże obszary o ich największym nasileniu.

System CITY będzie działał w oparciu o informacje pozyskane z pułapu lotniczego i stanie się narzędziem do wspierania decyzji o wdrażaniu konkretnych rozwiązań NBS (ang. *nature-based solutions*, rozwiązania oparte na naturze) w skali miasta. Obejmie dwa produkty:

- „BGI AUDIT Report for city” – raport, który pozwoli wskazać w przestrzeni miasta kluczowe obszary interwencji BZI i zaproponować najkorzystniejsze rozwiązania oparte na naturze,
- „BGI AIR-MONITORING Report for city” – raport ten da możliwość oceny stanu wdrożonych rozwiązań BZI i efektywności ich działań.

Wrocław jest pierwszym miastem, dla którego - na bazie produktów projektu - zostanie stworzona koncepcja przebudowy błękitno-zielonej infrastruktury. Dzięki pozyskanym danym lotniczym oraz opracowanym teledetekcyjnym produktom informacyjnym, w pierwszej kolejności zostanie przeprowadzona identyfikacja potrzeb miasta. Na tej podstawie wdrożone zostaną działania obejmujące przebudowę BZI, zmianę sposobu utrzymania obszarów zielonych, czy ochronę miejsc szczególnie cennych

pod kątem adaptacji miasta do zmian klimatu. Następnie oceniona zostanie skuteczność przeprowadzonych zmian.

W 2023 r. rozpoczęły się prace nad składowymi produktami projektu m.in. wykonano szereg lotów nad Wrocławiem w celu pozyskania danych; szczególnie zdefiniowano pięć kluczowych problemów środowiskowych, do których należą: niska jakość roślinności, niekorzystne warunki wodne, wzrost temperatury podłoża, uszczelnienie podłoża oraz niska bioróżnorodność. Ponadto pracowano nad katalogiem rozwiązań opartych na naturze (NBS), które będą potencjalnie wdrażane w miastach oraz nad produktami informacyjnymi, do których należą m.in. mapa koron drzew, mapa pokrycia terenu, czy mapa gatunków inwazyjnych.



Zdjęcie wykonane podczas lotów nad Wrocławiem wykonanych w celu pozyskania danych (źródło: MGGP Aero).

Całkowity budżet projektu wynosi 4 892 902 euro.

7.7 Działania podjęte przez miasto w 2023 r. na rzecz wytwarzania czystszej energii i zwiększenia efektywności energetycznej: wymiana pieców węglowych na bardziej ekologiczne formy ogrzewania

Wrocław jako pierwsze miasto w Polsce wprowadził „Wrocław bez smogu”- program obejmujący:

- dofinansowanie kosztów wymiany pieców– KAWKA Plus,
- zwolnienia i ulgi w czynszach dla najemców komunalnych, którzy zdecydowali się na wymianę pieca,
- dofinansowanie wymiany drewnianych, nieszczelnych okien-Termo KAWKA,
- dopłaty do rachunków za ogrzewanie dla osób, które zlikwidowały piece na paliwa stałe – Lokalny Program Osłonowy.

Kluczowym elementem kampanii było rozpoczęcie akcji „Zmień piec” obejmującej wsparcie informacyjne, dotyczące obowiązujących procedur i przepisów, poprzez wskazanie źródeł finansowania takiej wymiany, aż po edukację w zakresie zasad optymalnej eksploatacji nowych źródeł ciepła. W ramach akcji „Zmień piec” organizowano spotkania z mieszkańcami wrocławskich osiedli, realizowano doradztwo energetyczne, przeprowadzono szeroko zakrojoną kampanię outdoorową, działania medialne oraz internetowe. Głównym założeniem akcji jest bezpośrednie dotarcie do osób tych dzielnic Wrocławia, w których zagęszczenie pieców jest największe, dlatego akcję rozpoczęto od spotkań informacyjnych na dedykowanych osiedlach.

Istotnym elementem kampanii była współpraca z mediami w celu informowania, rozpowszechniania wiedzy i promocji akcji mającej na celu zwrócenie uwagi na zanieczyszczenie powietrza.

W ramach Programu KAWKA mieszkańcom Wrocławia proponowane są dotacje na:

- likwidację źródeł ciepła na paliwa stałe i zainstalowanie niskoemisyjnych systemów ogrzewania (KAWKAplus),

- wymianę okien drewnianych na nowe spełniające obecnie obowiązujące normy przenikalności cieplnej (termoKAWKA).

Realizacja programu KAWKAplus

Opis	2020	2021	2022	2023
Ilość złożonych wniosków	1583	3076	1253	714
Ilość podpisanych umów	1409	2392	1610	734
Ilość zlikwidowanych palenisk	1400	2111	2820	1081
Suma udzielonych dotacji	16 178 533,60 zł	23 500 783,34 zł	30 411 152,21 zł	9 300 417,79 zł

Realizacja programu TermoKAWKA

W 2023 r. wpłynęło 99 wniosków o udzielenie dotacji, umówiono oraz przeprowadzono 91 wizji wstępnych, w wyniku których podpisano 89 umów dotacyjnych.

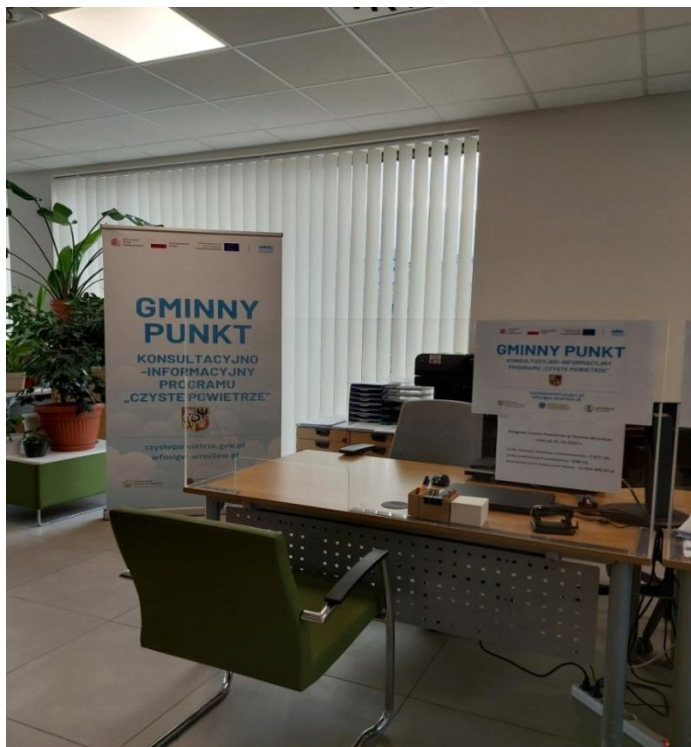
Nabór wniosków do programu ma, podobnie jak w programie KAWKAplus, charakter ciągły. W 2023 r. Wrocławianie zrealizowali oraz złożyli rozliczenia z 77 inwestycji na podstawie umów podpisanych zarówno w 2023 r., jak i umów podpisanych w 2022 r., na które środki były zabezpieczone w budżecie 2023 r. Ostatecznie sporządzono i wysłano 76 dyspozycji wypłaty dotacji na łączną kwotę 285.253,33 zł.

W ramach dotowanych inwestycji doszło do wymiany 363 starych, nieefektywnych energetycznie okien, na okna spełniające wymagania efektywności energetycznej wynikające z obecnie obowiązujących przepisów.

Lata	2020	2021	2022	2023
Ilość złożonych wniosków	174	231	122	99
Ilość podpisanych umów	104	135	109	89
Ilość wymienionych okien	412	405	647	363
Suma udzielonych dotacji [zł]	285 391, 57	338 696, 60	487 672,45	285 253,33

Program „Czyste powietrze”

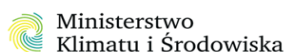
We wrześniu 2022 r. podpisano porozumienie z Wojewódzkim Funduszem Ochrony Środowiska i Gospodarki Wodnej we Wrocławiu w zakresie wsparcia i obsługi wnioskodawców Programu „Czyste Powietrze”. Wsparcie polegające m.in. na udzielaniu informacji i przyjmowaniu wniosków do programu i pomoc wnioskodawcom przy rozliczaniu przyznanego dofinansowania jest prowadzone w utworzonym w 2022 r. punkcie informacyjno – konsultacyjnym usytuowanym w sali obsługi budynku przy ul. Hubskiej 8-16. Do zadań pracowników należy również m.in. prowadzenie szkoleń, organizacja spotkań z mieszkańcami oraz przeprowadzanie anonimowych ankiet wśród mieszkańców z zakresu ochrony powietrza.



GMINNY PUNKT

KONSULTACYJNO-INFORMACYJNY PROGRAMU „CZyste Powietrze”

www.czystepowietrze.gov.pl
www.adres-strony-www-danego-wfosigw.pl



Tab

lica gminnego punktu informacyjnego Programu „Czyste Powietrze”.
Za pośrednictwem Gminnego Punktu w 2023 r. złożono 39 wniosków o dofinansowanie oraz 8 wniosków o płatność. Łącznie udzielono 1400 konsultacji w ramach programu, a także zorganizowano 2 spotkania informacyjne dla mieszkańców Wrocławia.

W grudniu 2023 r. został podpisany aneks do porozumienia pomiędzy Gminą Wrocław a Wojewódzkim Funduszem Ochrony Środowiska i Gospodarki Wodnej we Wrocławiu, który przedłuża działalność Gminnego Punktu konsultacyjno -informacyjnego.

Program „Ciepłe Mieszkanie”

W 2022 r. przystąpiono również do organizowanego przez NFOŚiGW naboru wniosków o dofinansowanie przedsięwzięć w ramach programu priorytetowego „Ciepłe Mieszkanie”. W wyniku pozytywnego rozpatrzenia wniosku Gminy Wrocław w grudniu 2022 r. została podpisana stosowna



umowa z Wojewódzkim Funduszem Ochrony Środowiska i Gospodarki Wodnej we Wrocławiu otrzymując dofinansowanie na

poziome niemalże 20 mln złotych na lata 2023 -2025.

Z programu mogą skorzystać właściciele lokali w budynkach wielorodzinnych, którzy ogrzewają swoje nieruchomości źródłem ciepła na paliwa stałe. Program przewiduje dofinansowanie do przedsięwzięć polegających na wymianie nieefektywnych źródeł ciepła na ekologiczne oraz poprawie efektywności energetycznej poprzez wymianę stolarki okiennej i drzwiowej. Przeciętna wysokość dotacji przypadająca na jeden lokal mieszkalny uzależniona jest od dochodów beneficjenta i może wynosić od 15 tys. zł. do 37,5 tys. zł.

Gmina Wrocław ogłosiła nabór do Programu Priorytetowego Ciepłe Mieszkanie w dniu 1 marca 2023 r. Od rozpoczęcia naboru do 31 grudnia 2023 r. wpłynęło 40 wniosków o udzielenie dotacji, 30 z nich zostały rozpatrzone pozytywnie i tyle też zostało podpisanych umów dotacyjnych z beneficjentami. W 2023 r. zostało złożonych 16 wniosków rozliczeniowych i przeprowadzono 14 wizji powykonawczych. Łączna kwota wypłaconych dotacji w Programie Priorytetowym Ciepłe Mieszkanie to 30 000 zł.

Oba powyższe projekty tj. program „Czyste Powietrze” i „Ciepłe Mieszkanie” wystartowały w pierwszym kwartale 2023 r. Dotacje można łączyć z autorskimi wrocławskimi programami KAWKAplus i termoKAWKA, co stanowić ostateczny bodziec dla niezdecydowanych Wrocławian,

skłaniających ich do zrezygnowania z użytkowania szkodliwych dla środowiska palenisk stałopalnych. Poza wieloprogramową pomocą finansową na etapie inwestycyjnym, Gmina przewidziała również pomoc w postaci programów osłonowych dla osób, które ponoszą zwiększone koszty grzewcze lokalu związane z trwałą zmianą systemu ogrzewania.

Urząd realizując powyższe programy, prowadzi działania promocyjne, edukacyjne i stwarza możliwości korzystania z dotacji w zakresie swoich kompetencji, nie posiada możliwości oceny skuteczności ich realizacji w zakresie ich wpływu na ilość emisji na obszarze miasta.

7.8 Monitoring Planu Gospodarki Niskoemisyjnej

W ramach monitoringu wdrażania Planu Gospodarki Niskoemisyjnej (PGN), w 2023 r. przeprowadzono inwentaryzację emisji gazów cieplarnianych w 2022 r., w wyniku której ustalono, że całkowita wielkość emisji GHG (gazów cieplarnianych) w 2022 roku wyniosła 5 036 705 Mg CO₂e i była o 212 812 Mg CO₂e wyższa (+4,41%) od emisji w roku bazowym oszacowanej na poziomie 4 823 885 Mg CO₂e (1990 rok).

Głównym czynnikiem wzrostu wielkości emisji GHG we Wrocławiu jest transport. W celu osiągnięcia znaczących redukcji emisji (założonych w PGN) konieczna jest realizacja działań prowadzących do zmniejszenia wykorzystania indywidualnych pojazdów samochodowych do poruszania się po terenie miasta. Wprowadzone w 2020 roku ograniczenia w przemieszczaniu się poskutkowały istotnym spadkiem emisji w transporcie (spadek o 16% rok do roku, w porównaniu z rokiem 2019), ale już w 2021 i 2022 roku emisje transportowe znowu zaczęły szybko rosnąć (jest to również związane z napływem uchodźców).

Zużycie energii elektrycznej wykazuje stałą, dużą tendencję wzrostową, która pomimo stałego zmniejszania się emisyjności energii elektrycznej w Polsce, jest po transporcie drugim z kolei czynnikiem wzrostu emisji we Wrocławiu. Jest to jednak nierozłącznie związane z rozwojem gospodarczym miasta.

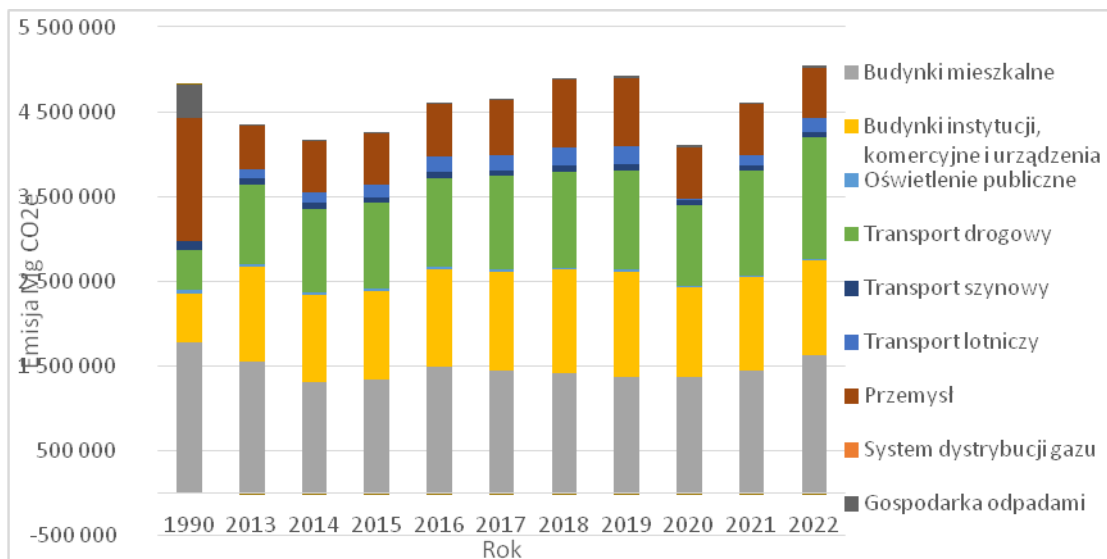
Zużycie węgla stale maleje, co związane jest w ostatnich latach głównie z realizacją polityki ochrony powietrza (m.in. realizacja programów KAWKA) oraz postępującym uciepleniem miasta.

Nastąpił bardzo duży spadek emisji z sektora gospodarki odpadami, co związane jest z wdrożeniem nowoczesnych metod gospodarki odpadami, znaczącym ograniczeniem ilości składowanych odpadów oraz wprowadzeniem odzysku gazu wysypiskowego. Stosowanie kompostowania odpadów ulegających biodegradacji nieznacznie wpływa na wzrost emisji w tym sektorze.

Po roku 1990 wystąpiły na terenie Wrocławia emisje z transportu lotniczego, które wcześniej były pomijalne i nie uwzględniono ich w inwentaryzacji bazowej. Emisje z transportu lotniczego wykazują dużą tendencję wzrostową (wzrost o ponad 87% w ciągu 6 lat). Emisje te uległy prawie całkowitemu ograniczeniu w roku 2020 (spadek o 97% rok do roku, w stosunku do roku 2019), a w latach 2021 - 2022 zaczęły powracać do dawnego poziomu.

W latach 2018 – 2019 zaznaczył się intensywny wzrost emisji z sektora przemysłowego – wzrost emisji o ponad 160 tys. ton w ciągu 2 lat (od roku 2016). Natomiast w roku 2020 emisje z przemysłu uległy ograniczeniu, prawdopodobnie wskutek COVID-19. Obecnie emisje te nadal wykazują trend spadkowy.

Powyższe podsumowanie wielkości emisji GHG w gminie Wrocław według podsektorów w okresie 1990-2022 przedstawiono w formie graficznej i tabelarycznej.



Emisje [Mg CO₂e] według podsektorów	1990	2016	2017	2018	2019	2020	2021	2022
Budynki mieszkalne	1 777 035	1 499 768	1 452 910	1 417 181	1 379 351	1 375 325	1 442 453.0	1 631,61
Budynki instytucji, komercyjne i urzędnia	583 207	1 145 131	1 162 780	1 219 625	1 237 166	1 051 388	1 103 873.0	1 115,82
Oświetlenie publiczne	46 541	24 256	23 418	22 534	25 185	21 285	17 895.0	22 406
Transport	455	1 051	1 099	1 139	1 172	953	1 245	1

Emisje [Mg CO₂e] według podsektorów	1990	2016	2017	2018	2019	2020	2021	2022
drogowy	476	632	967	908	607	296	368.0 0	423,6 7
Transport szynowy	118 779	64 508	65 196	63 433	63 645	59 878	58 844.0 0	59 669
Transport lotniczy	-	189 744	190 983	216 337	214 370	6 386	119 436.0 0	171 628
Przemysł	1 442 928	623 177	646 077	796 956	806 825	618 072	601 312.0 0	592 764
System dystrybucji gazu	169	110	110	102	102	104	106.0 0	84
Gospodarka odpadami	390 686	16 467	18 332	19 662	19 731	22 804	25 214.0 0	24 595
AFOLU	9 064	-5 024	-5 031	-4 448	-4 444	-5 049	-4 432.0 0	5 554
SUMA	4 823 885	4 609 769	4 654 742	4 891 290	4 914 538	4 103 489	4 610 069.0 0	5 036,7 0

We Wrocławiu możliwe jest ponadto zwolnienie od podatku od nieruchomości budynków lub ich części podłączonych do instalacji fotowoltaicznych, po spełnieniu określonych warunków. Inwestycja między

innymi musi być wpisana do Planu Gospodarki Niskoemisyjnej. W związku z uchwałą nr XIII/316/19 Rady Miejskiej Wrocławia z dnia 5 września 2019 r. w sprawie zwolnień od podatku od nieruchomości budynków lub ich części podłączonych do instalacji fotowoltaicznej, kolektora słonecznego, pompy ciepła, rekuperatora lub gruntowego wymiennika ciepła w 2022 roku do Planu Gospodarki Niskoemisyjnej na podstawie nadesłanych formularzy zgłoszeniowych wpisano 286 inwestycji.

Zadania na rok 2024:

- Kontynuacja działań w zakresie edukacji ekologicznej dzieci, młodzieży i dorosłych
- Kontynuacja działań w zakresie adaptacji przestrzeni placówek edukacji do zmian klimatu
- Kontynuacja programów dotacyjnych w zakresie gospodarowania wodami opadowymi, wymiany pieców oraz ulg podatkowych w zakresie odnawialnych źródeł energii i rozwoju zielonych dachów i ścian

8. Wymagania prawne i inne wymagania dotyczące działalności Urzędu

Urząd realizuje swoje obowiązki w zakresie wymagań prawnych i innych dotyczących środowiska poprzez stosowanie się do aktualnych wymagań prawnych oraz monitorowanie zachodzących zmian w przepisach prawa, w tym m.in. racjonalne gospodarowanie odpadami, przeprowadzanie przeglądów nieruchomości, serwisowanie i dokonywanie prób szczelności instalacji wentylacyjno-chłodniczych, rejestrację w Centralnym Rejestrze Operatorów Urządzeń i Systemów Ochrony Ppoż., wykonywanie obowiązków dotyczących sprawozdawczości w zakresie korzystania ze środowiska i opłat oraz o wytworzonych odpadach, raportowanie do krajowej bazy KOBiZE.

W wyniku prowadzonej działalności w 2023 r. nie zostały nałożone na Urząd żadne opłaty karne z tytułu niewłaściwego korzystania ze środowiska.