

INFORMACJA O SYTUACJI HYDROLOGICZNO–METEOROLOGICZNEJ W POLSCE z dnia 12 lipca 2024 r.

1. Ostrzeżenia hydrologiczne

W dniu 12 lipca 2024 r. (na godz. 12:00) **obowiązują ostrzeżenia hydrologiczne¹ 2 stopnia** dotyczące **wezbrania z przekroczeniem stanów ostrzegawczych**:

- **Guber** – od godz. 07:45 dnia 12.07.2024 r. do godz. 08:00 dnia 13.07.2024 r.;

W związku ze spływem wód opadowych, na rzece Guber w rejonie Proсны, przewiduje się wzrost stanu wody z przekroczeniem stanu ostrzegawczego.

- **Bystrzyca dolna (Czarna Woda i Strzegomka)** – od godz. 10:03 dnia 12.07.2024 r. do godz. 14:00 dnia 13.07.2024 r.;

W związku ze spływem wód opadowych w Gniechowicach na Czarnej Wodzie przewiduje się wzrost stanu wody z przekroczeniem stanu ostrzegawczego, a w przypadku wystąpienia prognozowanych silnych opadów burzowych możliwe jest również przekroczenie stanu alarmowego.

W dniu 12 lipca 2024 r. (na godz. 12:00) **obowiązują ostrzeżenia hydrologiczne¹ 1 stopnia** dotyczące **gwałtownych wzrostów stanów wody**:

- **zlewnie Małej Wisły, Przemszy oraz Soły** – od godz. 12:00 dnia 12.07.2024 r. do godz. 05:00 dnia 13.07.2024 r.;

W obszarach występowania prognozowanych opadów burzowych, na mniejszych rzekach oraz w zlewniach zurbanizowanych, mogą wystąpić gwałtowne wzrosty poziomu wody i podtopienia. W zlewniach kontrolowanych, w przypadku wystąpienia szczególnie intensywnych opadów, istnieje możliwość przekroczenia stanów ostrzegawczych, a krótkotrwale także alarmowych.

- **zlewnie dopływów Wisły oraz Czarnej Orawy** – od godz. 12:00 dnia 12.07.2024 r. do godz. 05:00 dnia 13.07.2024 r.;

W obszarach występowania prognozowanych opadów burzowych, na mniejszych rzekach oraz w zlewniach zurbanizowanych, mogą wystąpić gwałtowne wzrosty poziomu wody i podtopienia. W zlewniach kontrolowanych, w przypadku wystąpienia szczególnie intensywnych opadów, istnieje możliwość przekroczenia stanów ostrzegawczych, a krótkotrwale także alarmowych.

- **górne oraz środkowe części zlewni Wisłoki, Sanu i Wisłoka** – od godz. 12:00 dnia 12.07.2024 r. do godz. 22:00 dnia 12.07.2024 r.;

W obszarach występowania prognozowanych opadów burzowych, na mniejszych rzekach oraz w zlewniach zurbanizowanych, mogą wystąpić gwałtowne wzrosty poziomu wody i podtopienia. W zlewniach kontrolowanych, w przypadku wystąpienia szczególnie intensywnych opadów, istnieje możliwość przekroczenia stanów ostrzegawczych, a krótkotrwale także alarmowych.

- **zlewnie Nidy, Czarnej (Staszowskiej), Świśliny oraz górnej Kamiennej** – od godz. 14:00 dnia 12.07.2024 r. do godz. 05:00 dnia 13.07.2024 r.;

W obszarach występowania prognozowanych opadów burzowych, na mniejszych rzekach oraz w zlewniach zurbanizowanych, mogą wystąpić gwałtowne wzrosty poziomu wody i podtopienia. W zlewniach kontrolowanych, w przypadku wystąpienia szczególnie intensywnych opadów, istnieje możliwość przekroczenia stanów ostrzegawczych, a krótkotrwale także alarmowych.

- **Pilica do Zb. Sulejów, Pilica od Zb. Sulejów, Bzura** – od godz. 14:00 dnia 12.07.2024 r. do godz. 05:00 dnia 13.07.2024 r.;

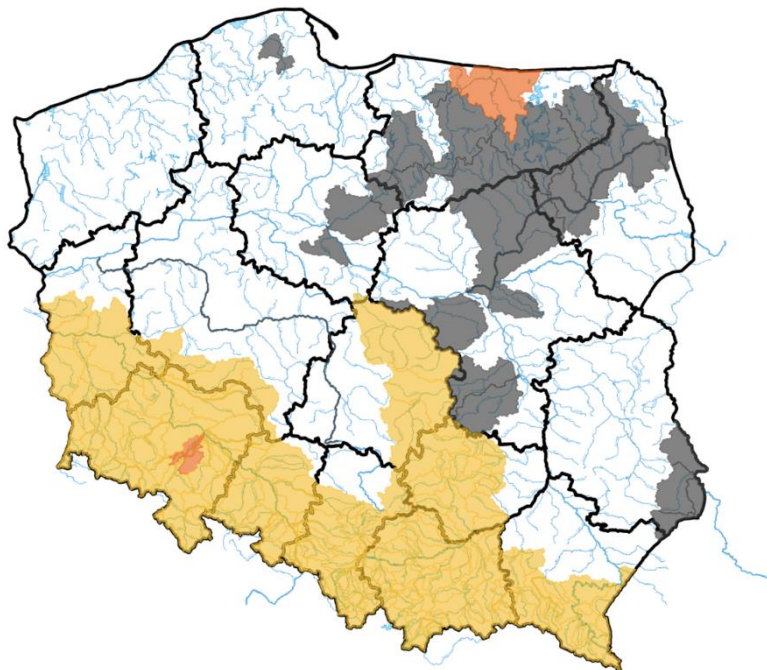
W obszarach występowania prognozowanych opadów burzowych, na mniejszych rzekach oraz w zlewniach zurbanizowanych, mogą wystąpić gwałtowne wzrosty stanów wody. W zlewniach kontrolowanych, w przypadku wystąpienia szczególnie intensywnych opadów, istnieje możliwość przekroczenia stanów ostrzegawczych.

- **Odra od Chałupek do Koźła, Opawa, Opawica, Olza od Cieszyna do ujścia do Odry, Olza, Czadeczką, Psina, Ruda od Zb. Rybnik do ujścia do Odry, Ruda, Bierawka, Kłodnica od Zb. Dzierżno Duże do ujścia do Odry, Kłodnica, Odra od Koźła do ujścia Nysy Kłodzkiej, Stradunia, Osobłoga od granicy RP do ujścia, Osobłoga, Nysa Kłodzka do Zb. Nysa, Nysa Kłodzka ze Ścinawką, Nysa Kłodzka od Ścinawki do Zb. Kozielno, Nysa Kłodzka od Zb. Kozielno do Zb. Nysa, Nysa Kłodzka od Zb. Nysa do ujścia, Klikawa, Żydawka, Czermnica, Zdoniowski Potok, Orlica, Odra od ujścia Nysy Kłodzkiej do ujścia Widawy, Oława od Zborowic do ujścia do Odry, Oława górna do Zborowic, Oława od Zborowic do ujścia, Ślęza od Borowa do ujścia do Odry, Ślęza górna do Borowa, Ślęza od Borowa do ujścia, Bystrzyca od Zb. Lubachów do Zb. Mietków, Bystrzyca od Zb. Mietków do ujścia, Bystrzyca górna do Zb. Mietków, Bystrzyca dolna (Czarna Woda i Strzegomka), Strzegomka od Zb. Dobromierz do ujścia do Bystrzycy, Strzegomka do Łazan, Odra od ujścia Widawy do Ścinawy, Kaczawa od Dunina do ujścia do Odry, Kaczawa górna do Dunina, Kaczawa od Dunina (bez górnej Skorej) do ujścia, Nysa Szalona od Zb. Słup do ujścia do Kaczawy, Skora (górna), Bóbr od Zb. Bukówka do Zb. Pilchowice, Bóbr od Zb. Pilchowice, Bóbr od Zb. Pilchowice do Bobrzycy, Bóbr od Bobrzycy do ujścia (bez Kwisy i Czernej Wielkiej), Kwisa górna do Zb. Leśna, Kwisa od Zb. Leśna do Nowogrodźca, Czarna Wielka, Ostrożnica, Izera, Nysa Łużycka od granicy RP do Zgorzelca, Nysa Łużycka od Zgorzelca do ujścia do Odry, Witka od Ostróżna do ujścia do Nysy Łużyckiej, Nysa Łużycka do Zgorzelca, Nysa Łużycka od Zgorzelca do ujścia** – od godz. 12:00 dnia 12.07.2024 r. do godz. 04:00 dnia 13.07.2024 r.;

W obszarach występowania prognozowanych opadów burzowych, na mniejszych rzekach oraz w zlewniach zurbanizowanych, mogą wystąpić gwałtowne wzrosty stanów wody. W zlewniach kontrolowanych, w przypadku wystąpienia szczególnie intensywnych opadów, istnieje możliwość przekroczenia stanów ostrzegawczych, a krótkotrwale – w związku z możliwością kumulacji znacznych sum opadów - także alarmowych.

- **Mała Panew od Krupskiego Młyna do Zb. Turawa, Mała Panew, Odra od ujścia Nysy Kłodzkiej do ujścia Widawy, Stobrawa, Widawa od Namysłowa do ujścia do Odry, Widawa, Odra od Ścinawy do Głogowa, Barycz od Polskiej Wody do ujścia do Odry, Barycz bez Orli i Polskiego Rowu, Orla, Polski Rów, Odra od Głogowa do ujścia Bobru, Odra od ujścia Bobru do Białej Góry, Odra od Białej Góry do Słubic, Bóbr od Bobrzycy do ujścia (bez Kwisy i Czernej Wielkiej)** – od godz. 14:00 dnia 12.07.2024 r. do godz. 06:00 dnia 13.07.2024 r.;

W obszarach występowania prognozowanych opadów burzowych, na mniejszych rzekach oraz w zlewniach zurbanizowanych, mogą wystąpić gwałtowne wzrosty stanów wody. W zlewniach kontrolowanych, w przypadku wystąpienia szczególnie intensywnych opadów, istnieje możliwość przekroczenia stanów ostrzegawczych, a krótkotrwale – w związku z możliwością kumulacji znacznych sum opadów - także alarmowych.



Źródło: IMGW-PIB

2. Ostrzeżenia meteorologiczne

W dniu 12 lipca 2024 r. (na godz. 12:00) **obowiązują ostrzeżenia meteorologiczne¹ 3 stopnia** dotyczące **burz**:

- **województwo dolnośląskie** (pow. bolesławiecki, dzierzoniowski, jaworski, jeleniogórski, kamiennogórski, kłodzki, legnicki, lubański, lubiński, lwówecki, polkowicki, średzki, świdnicki, trzebnicki, wałbrzyski, wołowski, wrocławski, zgorzelecki, złotoryjski, Jelenia Góra, Legnica, Wrocław, Wałbrzych), **województwo lubuskie** (pow. żagański, żarski) – od godz. 12:00 dnia 12.07.2024 do 02:00 dnia 13.07.2024;

Prognozowane są burze, którym towarzyszyć będą ulewne opady deszczu od 35 mm do 50 mm, lokalnie do około 80 mm oraz porywy wiatru do 90 km/h, lokalnie do 120 km/h. Miejscami duży grad.

- **województwo dolnośląskie** (pow. głogowski, górowski), **województwo lubuskie** (pow. krośnieński, międzyrzecki, nowosolski, ślubicki, sulęciński, świebodziński, zielonogórski, wschowski, Zielona Góra), **województwo wielkopolskie** (pow. gostyński, grodziski, kościański, leszczyński, nowotomyski, rawicki, śremski, wolsztyński, Leszno) – od godz. 14:00 dnia 12.07.2024 do 05:00 dnia 13.07.2024;

Prognozowane są burze, którym towarzyszyć będą ulewne opady deszczu od 35 mm do 50 mm, lokalnie do około 80 mm oraz porywy wiatru do 90 km/h, lokalnie do 120 km/h. Miejscami duży grad.

W dniu 12 lipca 2024 r. (na godz. 12:00) **obowiązują ostrzeżenia meteorologiczne¹ 2 stopnia** dotyczące **burz**:

- **województwo podkarpackie** (pow. bieszczadzki, brzozowski, dębicki, jasielski, krośnieński (podkarpackie), przemyski, ropczycko-sędziszowski, sanocki, strzyżowski, leski, Krosno, Przemysł) – od godz. 12:00 dnia 12.07.2024 do 20:00 dnia 12.07.2024;

Prognozowane są burze, którym miejscami będą towarzyszyć bardzo silne opady deszczu od 35 mm do 50 mm, oraz porywy wiatru do 85 km/h, lokalnie do 100 km/h. Miejscami duży grad.

- **województwo dolnośląskie** (pow. milicki, oleśnicki), **województwo łódzkie** (pow. betchatowski, łaski, łódzki wschodni, opoczyński, pabianicki, pajęczański, piotrkowski, poddębicki, radomszczański, rawski, sieradzki, skierniewicki, tomaszowski, wieluński, wieruszowski, zduńskowolski, zgierski, brzeziński, Łódź, Piotrków Trybunalski, Skierniewice), **województwo małopolskie** (pow. dąbrowski, miechowski, olkuski, proszowicki,

przysuski, szydłowiecki, kluczborski, namysłowski, oleski, częstochowski, kłobucki, lubliniecki, myszkowski, zawierciański, Częstochowa), **województwo świętokrzyskie** (pow. buski, jędrzejowski, kazimierski, kielecki, konecki, pińczowski, skarżyski, włoszczowski, Kielce), **województwo wielkopolskie** (pow. jarociński, kaliski, kępiński, krotoszyński, ostrowski, ostrzeszowski, pleszewski, turecki, Kalisz) – od godz. 14:00 dnia 12.07.2024 do 03:00 dnia 13.07.2024;

Prognozowane są burze, którym miejscami będą towarzyszyć bardzo silne opady deszczu od 35 mm do 50 mm, oraz porywy wiatru do 90 km/h, lokalnie 115 km/h. Miejscami duży grad.

- **województwo dolnośląskie** (pow. oławski, strzeliński, ząbkowicki), **województwo małopolskie** (pow. bocheński, brzeski, chrzanowski, gorlicki, krakowski, limanowski, myślenicki, nowosądecki, nowotarski, oświęcimski, suski, tarnowski, tatrzański, wadowicki, wielicki, Kraków, Nowy Sącz, Tarnów), **województwo opolskie** (pow. brzeski, głubczycki, kędzierzyńsko-kozielski, krapkowicki, nyski, opolski, prudnicki, strzelecki, Opole), **województwo śląskie** (pow. będziński, bielski, cieszyński, gliwicki, mikołowski, pszczyński, raciborski, rybnicki, tarnogórski, bieruńsko-lędziński, wodzisławski, żywiecki, Bielsko-Biała, Bytom, Chorzów, Dąbrowa Górnicza, Gliwice, Jastrzębie-Zdrój, Jaworzno, Katowice, Mysłowice, Piekary Śląskie, Ruda Śląska, Rybnik, Siemianowice Śląskie, Sosnowiec, Świętochłowice, Tychy, Zabrze, Żory) – od godz. 12:00 dnia 12.07.2024 do 02:00 dnia 13.07.2024;

Prognozowane są burze, którym miejscami będą towarzyszyć bardzo silne opady deszczu od 35 mm do 50 mm, oraz porywy wiatru do 90 km/h, lokalnie do 115 km/h. Miejscami duży grad.

W dniu 12 lipca 2024 r. (na godz. 12:00) **obowiązują ostrzeżenia meteorologiczne¹ 2 stopnia** dotyczące **silnego deszczu z burzami**:

- **województwo lubuskie** (pow. gorzowski, strzelecko-drezdenecki, Gorzów Wielkopolski), **województwo wielkopolskie** (pow. chodzieski, czarnkowsko-trzcianecki, międzychodzki, obornicki, pilski, poznański, szamotulski, średzki, złotowski, Poznań), **województwo zachodniopomorskie** (pow. białogardzki, choszczeński, drawski, goleniowski, gryficki, gryfiński, kamieński, kołobrzeski, koszaliński, myśliborski, policki, pyrzycki, stargardzki, szczecinecki, świdwiński, wałeczki, łobeski, Koszalin, Szczecin, Świnoujście) – od godz. 19:00 dnia 12.07.2024 do 10:00 dnia 13.07.2024;

Prognozowane są opady deszczu o natężeniu umiarkowanym, okresami silnym. Wysokość opadu miejscami od 40 mm do 60 mm, lokalnie około 80 mm. Opadom towarzyszyć będą burze z porywami wiatru początkowo do 80 km/h, lokalnie do 100 km/h, później do 70 km/h. Głównie przed północą możliwy grad.

W dniu 12 lipca 2024 r. (na godz. 12:00) **obowiązują ostrzeżenia meteorologiczne¹ 2 stopnia** dotyczące **upału**:

- **województwo lubelskie** (pow. bialski, biłgorajski, chełmski, hrubieszowski, janowski, krasnostawski, kraśnicki, lubartowski, lubelski, łęczyński, łukowski, opolski, parczewski, puławski, radzyński, rycki, świdnicki, tomaszowski, włodawski, zamojski, Biała Podlaska, Chełm, Lublin, Zamość), **województwo łódzkie** (pow. łódzki wschodni, opoczyński, piotrkowski, radomszczański, rawski, skierniewicki, tomaszowski, brzeziński, Piotrków Trybunalski, Skierniewice), **województwo małopolskie** (pow. bocheński, brzeski, dąbrowski, gorlicki, krakowski, limanowski, miechowski, myślenicki, nowosądecki, proszowicki, tarnowski, wielicki, Kraków, Nowy Sącz, Tarnów), **województwo mazowieckie** (pow. białobrzegi, ciechanowski, garwoliński, grodziski, grójecki, kozienicki, legionowski, lipski, łosicki, makowski, miński, mławski, nowodworski, ostrołęcki, ostrowski, otwocki, piaseczyński, płoński, pruszkowski, przasnyski, przysuski, pułtusi, radomski, siedlecki, sochaczewski, sokołowski, szydłowiecki, warszawski zachodni, węgrowski, wołomiński, wyszkowski, zwoleński, żyrardowski, Ostrołęka, Radom, Siedlce, Warszawa), **województwo podkarpackie** (pow. brzozowski, dębicki, jarosławski, jasielski, kolbuszowski, krośnieński, leżajski, lubaczowski, łańcucki, mielecki, nizański, przemyski, przeworski, ropczycko-sędziszowski, rzeszowski, stalowowolski, strzyżowski, tarnobrzeski, Krosno, Przemyśl, Rzeszów, Tarnobrzeg), **województwo podlaskie** (pow. bielski, hajnowski, łomżyński, siemiatycki, wysokomazowiecki, zambrowski, Łomża), **województwo świętokrzyskie** (pow. buski, jędrzejowski, kazimierski, kielecki, konecki, opatowski, ostrowiecki, pińczowski, sandomierski, skarżyski, starachowicki, staszowski, włoszczowski, Kielce) – od godz. 11:30 dnia 09.07.2024 do 20:30 dnia 13.07.2024;

Prognozuje się upały. Temperatura maksymalna we wtorek i środę 09-10.07 od 28°C do 31°C, w kolejne dni od 32°C do 35°C. Temperatura minimalna w nocy od 17°C do 23°C.

- **województwo podkarpackie** (pow. bieszczadzki, sanocki, leski), **województwo podlaskie** (pow. augustowski, białostocki, grajewski, kolneński, moniecki, sejneński, sokólski, suwalski, Białystok, Suwałki), **województwo warmińsko-mazurskie** (pow. ełcki, olecki) – od godz. 11:00 dnia 10.07.2024 do 20:30 dnia 13.07.2024;

Prognozuje się upały. Temperatura maksymalna od 30°C do 32°C. Temperatura minimalna w nocy od 17°C do 20°C.

- **województwo łódzkie** (pow. bełchatowski, łaski, łowicki, pabianicki, pajęczański, sieradzki, wieluński, wierszowski, zduńskowolski, zgierski, Łódź), **województwo małopolskie** (pow. chrzanowski, olkuski, oświęcimski), **województwo opolskie** (pow. głubczycki, kędzierzyńsko-kozielski, kluczborski, krapkowicki, nyski, oleski, opolski, prudnicki, strzelecki, Opole), **województwo śląskie** (pow. będziński, częstochowski, gliwicki, kłobucki, lubliniecki, mikołowski, myszkowski, pszczyński, raciborski, rybnicki, tarnogórski, bieruńsko-lędziński, wodzisławski, zawierciański, Bytom, Chorzów, Częstochowa, Dąbrowa Górnicza, Gliwice, Jastrzębie-Zdrój, Jaworzno, Katowice, Mysłowice, Piekary Śląskie, Ruda Śląska, Rybnik, Siemianowice Śląskie, Sosnowiec, Świętochłowice, Tychy, Zabrze, Żory) – od godz. 12:00 dnia 11.07.2024 do 20:30 dnia 13.07.2024;

Prognozuje się upały. Temperatura maksymalna w dzień od 29°C do 32°C. Temperatura minimalna w nocy od 18°C do 21°C.

W dniu 12 lipca 2024 r. (na godz. 12:00) **obowiązują ostrzeżenia meteorologiczne¹ 1 stopnia** dotyczące **burz**:

- **województwo lubelskie** (pow. biłgorajski, chełmski, hrubieszowski, janowski, krasnostawski, kraśnicki, lubartowski, lubelski, łęczyński, opolski, parczewski, puławski, rycki, świdnicki, tomaszowski, włodawski, zamojski, Chełm, Lublin, Zamość), **województwo mazowieckie** (pow. biało-brzeski, grójecki, kozienicki, lipski, radomski, zwoleński, Radom), **województwo podkarpackie** (pow. jarosławski, kolbuszowski, leżajski, lubaczowski, łańcucki, mielecki, niżański, przeworski, rzeszowski, stalowowolski, tarnobrzegi, Rzeszów, Tarnobrzeg), **województwo świętokrzyskie** (pow. opatowski, ostrowiecki, sandomierski, starachowicki, staszowski) – od godz. 14:00 dnia 12.07.2024 do 21:00 dnia 12.07.2024

Prognozowane są lokalne burze, którym towarzyszyć będą silne opady deszczu od 15 mm do 25 mm oraz porywy wiatru do 75 km/h. Lokalnie grad.

W dniu 12 lipca 2024 r. (na godz. 12:00) **obowiązują ostrzeżenia meteorologiczne¹ 1 stopnia** dotyczące **silnego deszczu z burzami**:

- **województwo kujawsko-pomorskie** (pow. aleksandrowski, brodnicki, bydgoski, chełmiński, golubsko-dobrzyński, grudziądzki, inowrocławski, lipnowski, mogileński, nakielski, radziejowski, rypiński, toruński, wąbrzeski, włocławski, żniński, Bydgoszcz, Grudziądz, Toruń, Włocławek), **województwo łódzkie** (pow. kutnowski, łęczycki, łowicki), **województwo mazowieckie** (pow. gostyniński, plocki, sierpecki, Płock), **województwo warmińsko-mazurskie** (pow. nowomiejski), **województwo wielkopolskie** (pow. gnieźnieński, kolski, koniński, słupecki, wągrowiecki, wrzesiński, Konin) – od godz. 19:00 dnia 12.07.2024 do 07:00 dnia 13.07.2024

Prognozowane są opady deszczu o natężeniu umiarkowanym, okresami silnym. Wysokość opadu miejscami od 30 mm do 40 mm. Opadom towarzyszyć będą burze z porywami wiatru początkowo do 90 km/h, później do 65 km/h. Głównie przed północą możliwy grad.

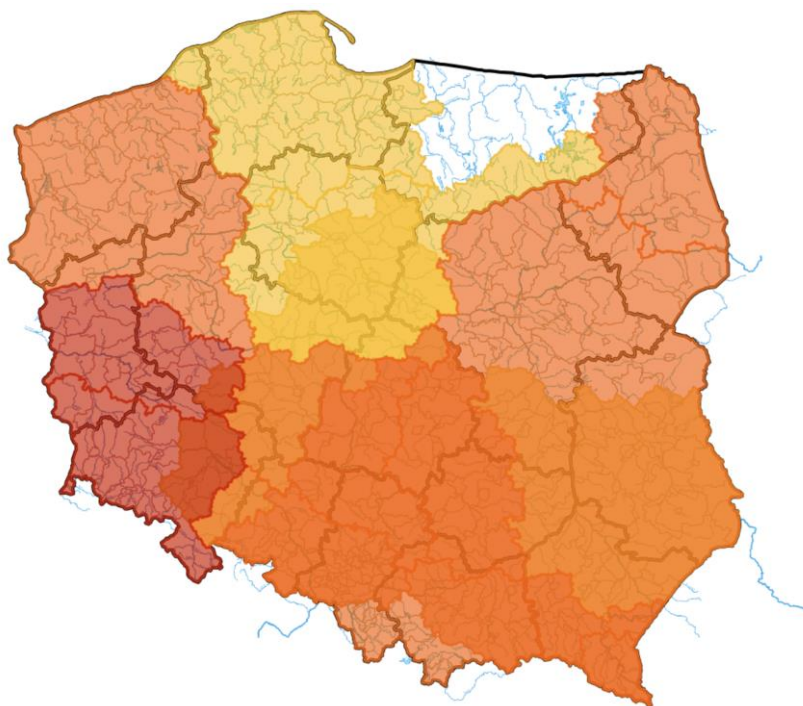
- **województwo kujawsko-pomorskie** (pow. sępoleński, świecki, tucholski), **województwo pomorskie** (wszystkie powiaty), **województwo warmińsko-mazurskie** (pow. elbląski, iławski, Elbląg), **województwo zachodniopomorskie** (pow. sławieński) – od godz. 23:00 dnia 12.07.2024 do 11:00 dnia 13.07.2024

Prognozowane są opady deszczu o natężeniu umiarkowanym, okresami silnym. Wysokość opadu miejscami od 30 mm do 40 mm. Opadom towarzyszyć będą burze z porywami wiatru początkowo do 85 km/h, później do 65 km/h. Początkowo miejscami grad.

12 lipca 2024 r. (na godz. 12:00) **obowiązują ostrzeżenia meteorologiczne¹ 1 stopnia** dotyczące **upału**:

- **województwo dolnośląskie** (pow. dzierżoniowski, milicki, oleśnicki, oławski, strzeliński, średzki, świdnicki, trzebnicki, wołowski, wrocławski, ząbkowicki, Wrocław), **województwo kujawsko-pomorskie** (pow. aleksandrowski, brodnicki, golubsko-dobrzyński, inowrocławski, lipnowski, mogileński, radziejowski, rypiński, toruński, włocławski, Toruń, Włocławek), **województwo łódzkie** (pow. kutnowski, łęczycki, poddębicki), **województwo mazowieckie** (pow. gostyński, płocki, sierpecki, żuromiński, Płock), **województwo opolskie** (pow. brzeski, namysłowski), **województwo warmińsko-mazurskie** (pow. działdowski, nidzicki, piski, szczycieński), **województwo wielkopolskie** (pow. gostyński, jarociński, kaliski, kępiński, kolski, koniński, krotoszyński, ostrowski, ostrzeszowski, pleszewski, rawicki, słupecki, turecki, wrzesiński, Kalisz, Konin) – od godz. 12:00 dnia 12.07.2024 do 19:00 dnia 12.07.2024;

Prognozuje się upał. Temperatura maksymalna w dzień od 30°C do 32°C



Źródło: IMGW-PIB

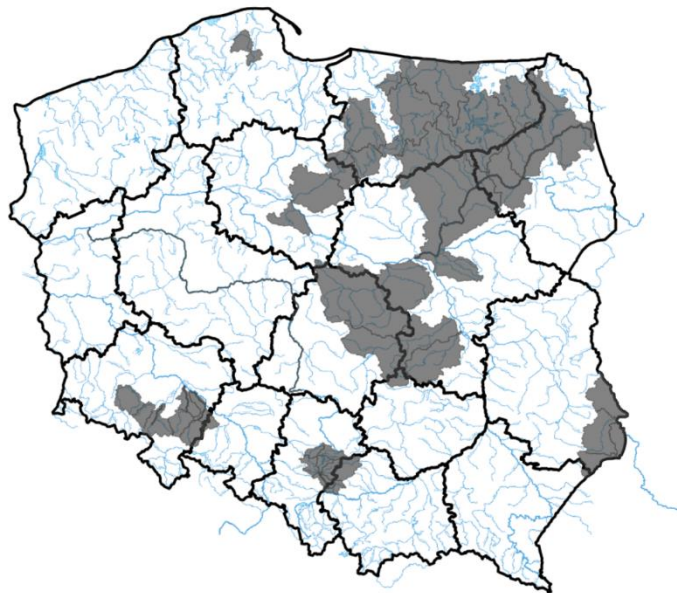
3. Ostrzeżenia dotyczące suszy

W dniu 12 lipca 2024 r. (na godz. 12:00) obowiązują **ostrzeżenia dotyczące suszy hydrologicznej¹**.

W kolejnych dniach spodziewane jest dalsze utrzymywanie się przepływów wody poniżej SNQ w następujących obszarach:

1. **zlewnia Radomki** – od 27.05.2024 r. do odwołania;
2. **Górna Łyna, Dolna Łyna** – od 08.06.2024 r. do odwołania;
3. **Drwęca Warmińska** – od 15.06.2024 r. do odwołania;
4. **Wel** – od 15.06.2024 r. do odwołania;
5. **Kaczawa górna do Dunina** – od 17.06.2024 r. do odwołania;
6. **Drwęca od Welu do Rypienicy** – od 18.06.2024 r. do odwołania.
7. **Drwęca od źródła do Welu** – od 19.06.2024 r. do odwołania;
8. **Łeba od źródła do Lęborka 2** – od 19.06.2024 r. do odwołania;
9. **Środkowa Narew** – od 20.06.2024 r. do odwołania;
10. **Dolna Narew** – od 20.06.2024 r. do odwołania;

11. **Pisa** – od 20.06.2024 r. do odwołania;
12. **Górny Ełk, Górna Lega** – od 20.06.2024 r. do odwołania;
13. **Warta środkowa od Zb. Jeziorsko do Proсны, Warta środkowa od Proсны do Wełny** – od 20.06.2024 r. do odwołania;
14. **Drwęca od Rypienicy do ujścia** – od 21.06.2024 r. do odwołania;
15. **zlewnia górnej Bystrzycy do Mietkowa i Strzegomki do Łażan** – od 21.06.2024 r. do odwołania;
16. **zlewnie Oławy i Ślęzy** – od 21.06.2024 r. do odwołania;
17. **Biebrza** – od 24.06.2024 r. do odwołania;
18. **zlewnia Przemszy i przyczecza Wisły** – od 29.06.2024 r. do odwołania;
19. **Warta górna od Liswarty do Widawki, Warta górna od Widawki do Zb. Jeziorsko** – od 01.07.2024 r. do odwołania;
20. **Tążyna** – od 03.07.2024 r. do odwołania;
21. **Zlewnia Pilicy od zb. Sulejów** – od 04.07.2024 r. do odwołania;
22. **Warta środkowa od Wełny do Noteci** – od 05.07.2024 r. do odwołania.
23. **zlewnia Bugu do ujścia Uherki** – od 09.07.2024 r. do odwołania.
24. **Bzura** – od 09.07.2024 r. do odwołania.



ŹRÓDŁO: IMGW-PIB

¹ Źródłem prezentowanych danych są informacje zbierane i przetwarzane przez państwową służbę hydrologiczno–meteorologiczną, którymi rozporządza „IMGW– PIB”.

4. Przekroczenia stanów alarmowych i ostrzegawczych

W dniu 12 lipca 2024 r. (na godz. 11:00) zanotowano przekroczenie stanu ostrzegawczego:

- na 1 stacji wodowskazowej w dorzeczu Wisły;
- na 2 stacjach wodowskazowych na Zalewie Wiślanym;
- na 1 stacji wodowskazowej w dorzeczu Odry.

Nazwa stacji	Rzeka	Województwo	Stan [cm]	Zmiana w ciągu doby (od 06 do 06 UTC) [cm]	Stan ostrzegawczy [cm]	Stan alarmowy [cm]
Cicholewy	Brda	pomorskie	216	0	210	240

Gniechowice	Czarna Woda	dolnośląskie	150	74	150	180
Prosna	Guber	warmińsko-mazurskie	301	146	300	330
Olszyn-Kortowo	Łyna	warmińsko-mazurskie	144	-1	140	160

Zanotowano opady o dużej wydajności.

OPADY O DUŻEJ WYDAJNOŚCI NA STACJACH METEOROLOGICZNYCH IMGW-PIB						
Województwo	Wartość maksymalnej sumy dobowej opadu*	Stacja, na której wystąpiła maksymalna suma dobową opadu*	Liczba stacji z sumą opadu powyżej 20 mm	Liczba wszystkich stacji, na których wystąpił opad	Udział procentowy stacji z sumą opadu powyżej 20 mm	Udział procentowy stacji, na których wystąpił opad
	[mm]					
dolnośląskie	22	STARA KAMIENICA	1	85	1	81
kujawsko-pomorskie	22	JANOWIEC WIELKOPOLSKI	1	23	4	92
lubelskie	-	-	0	8	0	42
lubuskie	-	-	0	17	0	77
łódzkie	25	PLUCICE	1	13	2	38
małopolskie	78	PÓLRZECZKI	20	93	17	83
mazowieckie	40	KAZANÓW	4	20	20	100
opolskie	-	-	0	16	0	59
podkarpackie	20	JĘDRZEJÓWKA	1	6	1	9
podlaskie	42	BIERNATKI	14	31	38	86
pomorskie	-	-	0	31	0	93
śląskie	46	RADZIECHOWY	15	51	19	65
świętokrzyskie	25	JASICE	2	25	7	92
warmińsko-mazurskie	54	OLECKO	9	24	32	85
wielkopolskie	-	-	0	35	0	44
zachodniopomorskie	30	MIROSŁAWIEC	6	23	12	46

* Podawany jest w przypadku wystąpienia dobowej sumy opadu większej bądź równej 20 mm.

5. Pogotowia i alarmy przeciwpowodziowe.

Brak.

6. Informacja o zagrożeniach.

W związku z prognozowanymi opadami burzowymi możliwe są gwałtowne wzrosty stanów wody, w szczególności na mniejszych ciekach i w zlewniach zurbanizowanych.

7. Wskazanie działań niezbędnych do podjęcia w ciągu najbliższej doby.

Wzmoczony monitoring sytuacji hydrologiczno-meteorologicznej.

8. Aktualna sytuacja hydrologiczna

Dorzecze Wisły

Stany wody w dorzeczu Wisły układają się w strefie wody niskiej i średniej. Stan średni zanotowano na Skawie, Dunajcu, Nidzie, Sanie, Bystrzycy, Tyśmienicy, Orzycu, Nurcu i Brdzie oraz lokalnie na Wiśle, Sole, Rabie, Popradzie, Białej Tarnowskiej, Kamiennej, Narwi, Pisie, Liwcu, Bzurze i Drwęcy. Stan wysoki obserwowano na Supraśli oraz lokalnie na Drwęcy.

Dorzecze Odry

Stany wody w dorzeczu Odry układają się w strefie wody niskiej i średniej, lokalnie wysokiej. Stan średni obserwowano na Osobłodze, Ślęzie, Bystrzycy, Strzegomce, Widawie i Inie oraz lokalnie na Odrze, Nysie Kłodzkiej, Kaczawie, Bobrze, Nysie Łużyckiej, Warcie, Prośnie i Noteci. Stan wysoki zanotowano na Gwdzie oraz lokalnie na Baryczy, Bobrze i Noteci.

Dorzecza rzek Przymorza, Pregoty i Niemna

Stany wody w dorzeczach rzek Przymorza, Pregoty i Niemna układają się w strefie wody średniej i niskiej. Stan niski obserwowano na Węgorapie. Stan wysoki zanotowano na Gubrze oraz lokalnie na górnej Łynie.

Morze Bałtyckie, Zalew Szczeciński i Zalew Wiślany

Poziom wody na stacjach morskich układa się w strefie wody średniej.

Obszar administrowany przez RZGW w Białymstoku

W ciągu ostatniej doby na obszarze administrowanym przez RZGW w Białymstoku odnotowano opady atmosferyczne powyżej 20 mm na stacjach:

- Olecko jez. Olecko wielkie 54,4 mm,
- Mikołajki jez. Mikołajskie 53,7 mm,
- Osieka rz. Łyna 40,3 mm,
- Biernatki rz. Netta 42,3 mm,
- Janów rz. Brzozówka 39,9 mm,
- Bondary rz. Narew 35,1 mm,
- Narewka rz. Narewka 35 mm,
- Jałówka rz. Sokołda 33,6 mm,
- Suwałki rz. Czarna Hańcza 32,2 mm,
- Chraboły rz. Orlanka 30,1 mm,
- Olsztyn rz. Łyna 29,8 mm,
- Supraśl rz. Supraśl 29,6 mm,
- Dębowo rz. Biebrza 28,6 mm,
- Zamosze rz. Narewka 26,7 mm,
- Banie Mazurskie rz. Gołdapa 26,6 mm,
- Drahle rz. Sokołda 27,6 mm,
- Żabin rz. Węgorapa 26,3 mm,
- Sawino rz. Narew 25,8 mm,

- Sawino rz. Narew 23,2 mm,
- Węgorzewo rz. Węgorapa 23,7 mm,
- Białystok rz. Biała 22,7 mm,
- Kętrzyn rz. Guber 22,5 mm.

W zlewni **Narwi i Biebrzy** obserwowano wahania i wzrosty stanu wody związane z pracą urządzeń hydrotechnicznych i odnotowanymi ponadnormatywnymi opadami deszczu oraz spływem wód opadowych. Stany wód utrzymują się w strefie wody średniej i niskiej, punktowo wysokiej. Największe wzrosty odnotowano na stacjach wodowskazowych:

- Zawady rz. Biała 103 cm,
- Fasty rz. Supraśl 31 cm,
- Sochonie rzeka Czarna 31 cm,
- Chechły rz. Lega 21 cm.

W zlewni **Łyny i Węgorapy** obserwowano wahania i wzrosty stanu wody związane z pracą urządzeń hydrotechnicznych i odnotowanymi ponadnormatywnymi opadami deszczu oraz spływem wód opadowych. Największe wzrosty odnotowano na stacjach:

- Prosna rz. Guber 146 cm,
- Sępólno rz. Łyna 32 cm,
- Mieduniszki rz. Węgorapa 22 cm.

Stany wód utrzymują się w strefie wody średniej i niskiej, punktowo wysokiej.

W zlewni **Niemna** obserwowano wahania stanu wody związane z pracą urządzeń hydrotechnicznych i spływem wód opadowych. Największe wzrosty odnotowano na wodowskazie Bród Stary rz. Czarna Hańcza i Kleszczówek rz. Szeszupa. Stany wód utrzymują się w strefie wody średniej i niskiej, punktowo wysokiej.

Na **Wielkich Jeziorach Mazurskich** stany wód utrzymują się w strefie wody średniej i niskiej.

W zlewni **Narwi i Biebrzy** przewiduje się lokalne stabilizację i wzrosty oraz wahania związane z ze spływem wód opadowych i pracą urządzeń hydrotechnicznych. Stany wód utrzymają się w strefie wody średniej i niskiej, lokalnie wysokiej.

W zlewni **Łyny i Węgorapy** przewiduje się wahania i lokalne wzrosty związane z dalszym spływem wód opadowych oraz pracą urządzeń hydrotechnicznych. Stany wód utrzymają się w strefie wody średniej i niskiej, punktowo wysokiej. Stan ostrzegawczy na rzece Łyna w Olsztynie będzie się utrzymywał. Prognozuje się przekroczenie stanu ostrzegawczego na rzece Guber w Prośnie.

W zlewni **Niemna** przewiduje się stabilizację i wahania związane z pracą urządzeń hydrotechnicznych i spływem wód opadowych. Stany wód utrzymają się w strefie wody średniej i niskiej.

W ciągu najbliższej doby IMGW-PIB prognozuje w dzień zachmurzenie małe i umiarkowane, okresami wzrastające do dużego. Lokalnie przelotne opady deszczu i burze. Wysokość opadów w czasie burz do 15 mm. Temperatura maksymalna od 25°C do 32°C. Wiatr słaby, zmienny, przechodzący na północno-wschodni. W czasie burz wiatr porywisty. W nocy zachmurzenie umiarkowane i duże. Miejscami, przelotne opady deszczu i burze. Wysokość opadów w czasie burz do 25 mm. Temperatura minimalna od 17°C do 21°C. Wiatr słaby, okresami umiarkowany, z kierunków wschodnich. W czasie burz porywy wiatru do 85 km/h.

Obszar administrowany przez RZGW w Bydgoszczy

W ciągu minionej doby w Regionie Wodnym Noteci odnotowano opady atmosferyczne, maksymalnie do 30,1 mm na stacji Mirosławiec w zlewni Drawy.

W zlewni rzeki Noteci stany wody układają się w strefie stanów niskich, średnich i wysokich.

Na Kanale Bydgoskim odnotowano wzrost 12 cm na SW Prądy oraz 2 cm na SW Osowa Góra, a także spadek 2 cm na SW Czyżkówko.

Na rzece Dolnej Skanalizowanej Noteci od m. Nakło nad Notecią do m. Ujście zarejestrowano wzrost 14 cm na wodowskazie Ujście, 4 cm na SW Nakło Zachód i 2 cm na SW Krostkowo, a także spadek 4 cm na SW Gromadno, strefa stanów niskich, średnich i wysokich.

Poniżej m. Ujście odnotowano wzrost 20 cm na SW Walkowice, 16 cm na SW Mikołajewo, 14 cm na SW Wrzeszczyna, 12 cm na SW Romanowo, 10 cm na SW Krzyż, 8 cm na SW Pianówka i SW Lipica, 6 cm na SW Wieleń, 4 cm na SW Drawsko i 2 cm na SW Nowe.

Na rzece Noteci swobodnie płynącej zarejestrowano wzrosty, lokalnie do 7 cm w miejscowości Drezdenko, strefa stanów niskich.

Na rzece Górnej Skanalizowanej Noteci odnotowano wzrost 14 cm na SW Frydrychowo i spadek 10 cm na SW Dębinek Południowy.

W ciągu minionej doby, **na dopływach**, stany rzek układały się w strefie niskich i wysokich.

W zlewni rzeki Łobżonka odnotowano wzrost 4 cm, strefa stanów niskich.

W zlewni rzeki Gwdy, na górnym odcinku brak odczytu ze względu na wyłączenie wodowskazu, na dolnym odcinku wzrost 9 cm z okresowym wahaniami do 28 cm, strefa stanów wysokich. *Dobowa zmienność przepływu przez EW Ptusza jest konsekwencją prac remontowych umocnień brzegowych na dolnym stanowisku, o których tutaj Zarząd został wcześniej poinformowany. Przewidywany termin zakończenia ww. prac to 15 lipca 2024 r.*

W zlewni rzeki Drawy zarejestrowano wzrost 2 cm, strefa stanów niskich.

W ciągu najbliższej doby dla dolnego odcinka Noteci i jego dopływów prognozowana jest stabilizacja oraz spadki. Na górnym odcinku Noteci prognozowana jest stabilizacja oraz spadki. Stany wody będą układać się w strefie stanów niskich, średnich i wysokich.

W ciągu najbliższej doby IMGW-PIB prognozuje zachmurzenie małe, umiarkowane, miejscami duże, przelotne opady deszczu, burze, możliwy opad gradu, prognozowany opad o dużym natężeniu podczas burz do 80 mm, temperatura w ciągu dnia wahać się będzie od 25°C na północy do 31°C na północy, temperatura minimalna w nocy spadnie do 16°C, wiatr umiarkowany, kierunkowo zmienny, podczas burz porywisty, prognozowane porywy do 120 km/h.

Obszar administrowany przez RZGW w Gdańsku

W ciągu ostatniej doby na obszarze administrowanym przez RZGW w Gdańsku odnotowano opady atmosferyczne powyżej 20 mm na stacji Kaszuny (Drwęca Warmińska) – 35,6 mm.

W Regionie wodnym dolnej Wisły przeważają stany średnie:

Na Bałtyku stany średnie;

Na Zalewie Wiślanym strefa stanów średnich;

Na rzekach przymorza stany średnie, miejscami niskie i wysokie;

Na rzekach w zlewni Zalewu Wiślanego stany średnie, miejscami wysokie;

Wisła: stany niskie, miejscami średnie;

W południowo-wschodniej części Regionu Wodnego stany średnie, miejscami niskie i wysokie.

W południowo-zachodniej części Regionu Wodnego stany średnie i wysokie, miejscami niskie oraz ostrzegawczy (stacja Ciecholewy).

W ciągu najbliższej doby IMGW-PIB prognozuje w dzień zachmurzenie małe i umiarkowane, miejscami wzrastające do dużego. Lokalnie słabe, przelotne opady deszczu. Temperatura maksymalna od 25°C do 27°C, nad morzem około 20°C. Wiatr słaby i umiarkowany, po południu miejscami porywisty, z kierunków wschodnich. W nocy zachmurzenie umiarkowane i duże. Przelotne opady deszczu i burze, lokalnie z gradem. Prognozowana wysokość opadów deszczu w czasie burz od 15 mm do 30 mm, lokalnie do 40 mm. Temperatura minimalna od 16°C do 19°C. Wiatr

umiarkowany i dość silny, porywisty, z kierunków wschodnich, nad ranem skręcający na kierunki południowe. W czasie burz porywy wiatru do 90 km/h.

Obszar administrowany przez RZGW w Gliwicach

W ciągu ostatniej doby odnotowano opadów deszczu powyżej 20 mm:

Mała Wisła maksymalnie: brak odnotowanych opadów na stacjach meteorologicznych w zlewni ponad 20 mm.

Górna Odra maksymalnie: w zlewni Troi – 21,4 mm.

Górna Odra (strona czeska) maksymalnie: w zlewni Olzy – 57,2 mm.

Stany wody w **Regionie Wodnym Małej Wisły** kształtują się w strefie stanów niskich, średnich i punktowo wysokich.

Stany wody w **Regionie Wodnym Górnej Odry** kształtują się w strefie stanów niskich i średnich.

Na najbliższą dobę IMGW-PIB prognozuje w dzień zachmurzenie duże. Przelotne opady deszczu i burze, również z gradem. Suma opadów do 30 mm, punktowo do 50 mm. Temperatura maksymalna od 28°C do 31°C, w rejonach podgórskich od 26°C do 29°C, wysoko w Beskidach od 22°C do 24°C. Wiatr słaby i umiarkowany, okresami porywisty, z kierunków wschodnich. Wysoko w górach wiatr umiarkowany i dość silny, w porywach do 60 km/h, południowy i południowo-zachodni. W czasie burz porywy wiatru do 80 km/h, lokalnie do 100 km/h. W nocy zachmurzenie duże, miejscami większe przejaśnienia. Przelotne opady deszczu i burze, również z gradem, zwłaszcza początkowo. Suma opadów do 25 mm, punktowo do 50 mm. Temperatura minimalna od 18°C do 21°C, w rejonach podgórskich od 16°C do 19°C, wysoko w Beskidach od 14°C do 17°C. Wiatr słaby i umiarkowany, południowo-wschodni i wschodni, po północy skręcający na zachodni i południowo-zachodni. W górach wiatr dość silny i silny (od 35 km/h do 50 km/h), w porywach do 70 km/h, z kierunków południowych, nad ranem skręcający na zachodni. W czasie burz porywy wiatru do 80 km/h, początkowo lokalnie do 100 km/h.

Obszar administrowany przez RZGW w Krakowie

Według danych IMGW-PIB w Regionie Wodnym Górnej-Zachodniej Wisły w ciągu ostatniej doby wystąpiły intensywne opady o charakterze burzowym. Największe dobowe sumy opadów stwierdzono na obszarach górskich oraz w pasie pogórza, głównie w zlewniach Raby (72,6 mm w Krzeczowie), Łososiny (71,5 mm w Pólrzeczkach), Koprzywianki (64,7 mm w Klimontowie), Lubieńki (64,2 mm w Lubniu) oraz Bystrzanki (61,8 mm w Sidzinie).

W ciągu ostatniej doby, na rzekach i potokach regionu wystąpiły głównie wzrosty stanów wód spowodowane intensywnymi opadami deszczu. Największe wzrosty stanów wód wystąpiły na Koprzywiance (83 cm w Koprzywnicy), Skawie (45 cm w Osielcu i 42 cm w Suchej Beskidzkiej), Łososinie (41 cm w Piekiełku) oraz Dunajcu (40 cm w Żabnie). Podczas spływu wód opadowych na mniejszych rzekach i potokach dochodziło do krótkotrwałych przekroczeń stanów ostrzegawczych. Obecnie tylko na Wielkim Rogoźniku w Ludźmierzu występuje stan wysoki.

Zwierciadła rzek i potoków w regionie znajdują się w strefie stanów średnich i niskich. W strefie stanów niskich lokalnie układa się zwierciadło Soły (wraz z dopływem Żabniczanki i Bystrej), Raby (wraz z dopływem Mszanki), Stryszawka (dopływ Skawy), Prądnika, Kamienicy, Popradu, Czarnej (Staszowskiej) oraz Nidy (wraz z dopływami Czarnej Nidy, Wiernej Rzeki i Mierzawy).

Zwierciadło Wisły układa się w stanach średnich i niskich.

Na najbliższą dobę IMGW PIB prognozuje przelotne opady deszczu i burze, lokalnie grad. Suma opadów do 30 mm, punktowo do 50 mm.

Obszar administrowany przez RZGW w Lublinie

W ciągu ostatniej doby na obszarze administrowanym przez RZGW w Lublinie opad dobowy o sumie powyżej 20 mm nie został zaobserwowany.

W zlewni Bugu po Krzyczew obserwowano głównie spadki, stabilizację oraz miejscami niewielkie wzrosty poziomu wody - w strefie stanów niskich, średnich oraz punktowo wysokich.

W zlewni Bugu poniżej profilu Krzyczew obserwowano spadki oraz stabilizację, niewielkie spadki oraz wzrost poziomu wody, w strefie wody niskiej i średniej.

Na Bugu po Krzyczew prognozuje się głównie stabilizację oraz opadanie stanu wody - w strefie stanów niskich, średnich oraz punktowo wysokich.

W zlewni Bugu poniżej profilu Krzyczew prognozuje się stabilizację oraz spadki stanu wody - w strefie wody niskiej i średniej.

Na najbliższą dobę IMGW-PIB prognozuje w dzień zachmurzenie umiarkowane i duże. Miejscami, zwłaszcza na południu, przelotne opady deszczu i burze. Wysokość opadów w czasie burz do 20 mm. Temperatura maksymalna od 30°C do 33°C. Wiatr słaby, zmienny. W czasie burz możliwe porywy do 60 km/h. W nocy zachmurzenie małe i umiarkowane, okresami wzrastające do dużego. Miejscami przelotne opady deszczu, lokalnie burze. Wysokość opadów w czasie burz do 20 mm. Temperatura minimalna od 20°C do 22°C. Wiatr słaby, okresami umiarkowany, z kierunków wschodnich. W czasie burz wiatr porywisty.

Obszar administrowany przez RZGW w Poznaniu

W ciągu minionej doby w regionie wodnym Warty odnotowano przelotne opady deszczu, przeważnie po kilka mm, lokalnie w części północnej i na krańcach południowych powyżej, maksymalnie na południu do około 26 mm.

W Regionie Wodnym Warty sytuacja stabilna, stany wody przeważnie z niewielkimi wahaniami bądź spadkiem, miejscami wzrostem układają w strefie stanów niskich i średnich, lokalnie w dolnej wysokich.

Na **Warcie** do zbiornika Jeziorsko spadki (szczególnie na wysokości Częstochowy – o kilkanaście cm) bądź wahania stanów wody w strefie stanów niskich, lokalnie nieznaczny wzrost. Na dopływach tego odcinka Warty wystąpiły nieznaczne wahania bądź spadek stanów wody w strefie niskich albo średnich, jedynie na Widawce (Szczerców) w dolnej strefie wysokich. Na Warcie poniżej zbiornika Jeziorsko stabilnie, stany wody układają się na całej długości w strefie niskich: do Nowej Wsi Podgórnej przeważnie z kilkucentymetrowymi wahaniami, poniżej spadki. Na dopływach stany wody układają się w strefie niskich i średnich, jedynie na Nerze (Lutomiersk) i Kiełbasce (Kościelec) w wysokich: głównie wystąpiły kilkucentymetrowe wahania, miejscami ze spadkiem albo wzrostem, największe zmiany na Lutyni (Raszewy) – wzrost o około 20 cm i Powie (Posoka) – wahania o około 30 cm, związane z opadami i pracą urządzeń hydrotechnicznych.

W zlewni Proсны stany wody układają się głównie w strefie średnich, miejscowo niskich albo wysokich: na górnej Prośnie spadek o kilka cm, poniżej oraz na dopływach wzrost maksymalnie o 14 cm w Bogusławiu.

Na pośrednim stanowisku **Kanału Ślesińskiego** rzędna piętrzenia układu się pomiędzy NPP a MaxPP, a na szczytowym na pomiędzy MinPP a NPP.

Na **Warcie** do zbiornika Poraj i dalej do zbiornika Jeziorsko przewidywane są stabilne stany wody w strefie niskich, lokalnie możliwy nieznaczny wzrost. Na dopływach przeważnie wahania stany wody w strefie niskich i średnich, lokalnie możliwy wzrost. Poniżej zbiornika Jeziorsko na Warcie stany wody w strefie niskich, stabilne, niewykluczone nieznaczne wahania lub wzrost. Na dopływach tego odcinka spodziewany przeważnie wzrost lub wahania, w zależności od opadów deszczu, zmiany w strefie niskich i średnich, lokalnie wysokich. W zlewni Proсны stany wody głównie w strefie średnich, miejscowo niskich albo dolnej wysokich: prognozowany jest na ogół wzrost stanów wody.

W ciągu najbliższej doby zachmurzenie umiarkowane, okresami wzrastające do dużego. Po południu lub wieczorem przelotne opady i burze z opadem od 35 do 50 mm, lokalnie do 80 mm. Temperatura minimalna od 16°C, maksymalna do 32°C. Wiatr słaby i umiarkowany, z kierunków wschodnich, w czasie burz porywy do 90, lokalnie 120 km/h.

Obszar administrowany przez RZGW w Rzeszowie

W ciągu ostatniej doby zaobserwowano śladowe opady w zlewni Górnego Wisłoka, Dolnego Wisłoka, Górnej Wisłoki, San – ujście Tanwi, średnie opady w wysokości od 3,6 do 5,5 mm w zlewni Środkowego Sanu, Dolnego Sanu, Dolnej Wisłoki oraz brak opadów na pozostałym obszarze administrowanym przez RZGW w Rzeszowie.

Na obszarze zlewni **Sanu i Wisłoka** stany wód układają się w strefie wody niskiej oraz średniej. W ciągu ostatniej doby na większości stacji wodowskazowych zaobserwowano spadek stanu wody. Największy wzrost stanu wody miał miejsce w przekroju Dynów na Sanie (21 cm), Iskrzynia na Morwawie (6 cm), Zapałów na Lubaczówce (4 cm).

Na obszarze **zlewni Wisłoki i Łęgu** stany wód układają się w strefie wody średniej oraz niskiej. W ciągu ostatniej doby na większości stacji wodowskazowych zaobserwowano spadek lub stabilizację stanu wody. Wzrost stanu wody miał miejsce w przekroju Zagorzyce (LSOP) na Budziszu (1 cm).

Na najbliższą dobę IMGW-PIB prognozuje w dzień zachmurzenie początkowo małe i umiarkowane, później umiarkowane i duże. Przelotne opady deszczu i burze, lokalnie grad. Suma opadów do 25 mm na północy, na południu regionu do 30 mm, punktowo do 50 mm. Temperatura maksymalna od 28°C do 31°C. Wiatr słaby i umiarkowany, okresami porywisty, wschodni i południowo-wschodni. W czasie burz porywy wiatru do 75 km/h, na południu lokalnie do 100 km/h. W nocy zachmurzenie małe i umiarkowane, początkowo miejscami duże i zanikające przelotne opady deszczu i burze. Suma opadów do 10 mm, punktowo do 15 mm. Temperatura minimalna od 19°C do 22°C. Wiatr słaby i umiarkowany, wschodni skracający na południowy. Na najbliższą dobę IMGW prognozuje średnie opady w wysokości od 3,0 do 5,5 mm na całym obszarze administrowanym przez RZGW w Rzeszowie.

Obszar administrowany przez RZGW w Szczecinie

Stany wody na wodowskazach **Odry granicznej poniżej ujścia Warty** układają się przeważnie w strefie stanów niskich, lokalnie w Widuchowej w strefie stanów średnich.

W **ujściowym odcinku Odry i na Zalewie Szczecińskim** stany wody układają się w strefie stanów średnich. Prognozowany jest wzrost stanów wód.

Na **odcinku wybrzeża morskiego** stany wody układają się w strefie stanów średnich.

Na rz. **Myśli** stany wody układają się w dolnej strefie stanów średnich.

Na rz. **Inie** stany wody układają się w strefie stanów średnich.

Stany **rzek Przymorza Zachodniego** układają się w strefie stanów średnich, lokalnie niskich i wysokich.

Na rz. **Redze** stany wody układają się w strefie stanów średnich z tendencją rosnącą.

Na rz. **Sąpólnej** stany wody układają się w dolnej strefie stanów średnich.

Na rz. **Parsęcie** stany wody układają się w strefie stanów średnich z tendencją rosnącą.

Na rz. **Radew** stany wody układają się w dolnej strefie stanów wysokich.

Na rz. **Grabowa** stany wody układają się w górnej strefie stanów średnich.

Na rz. **Wieprzy** stany wody układają się w strefie stanów średnich. W górnym odcinku odnotowano gwałtowny wzrost stanów wód spowodowany sytuacją pogodową w rejonie.

Na rz. **Studnicy** stany wody rzeki układają się w górnej strefie stanów średnich. Odnotowano gwałtowny wzrost stanów wód spowodowany sytuacją pogodową w rejonie.

Obszar administrowany przez RZGW w Warszawie

Na obszarze administrowanym przez RZGW w Warszawie opad dobowy powyżej 20 mm został zaobserwowany na czterech stacjach opadowych: Kazanów (Iłżanka) – 40,4 mm, Plucice (Luciąża) – 24,7 mm, Warszawa-Okęcie (Wisła) – 24,4 mm, Starachowice (Kamienna) – 22,6 mm.

Obecnie stany wód na obszarze administrowanym przez RZGW w Warszawie układają się w strefie stanów niskich, lokalnie średnich i wysokich.

W ciągu najbliższej doby na **Wiśle** prognozuje się – od stacji: Zawichostu do stacji: Kępa Polska stabilizację stanu wody w strefie stanów niskich; na stacji: Włocławek wahania stanu wody w strefie stanów niskich.

Na dopływach Wisły od Zawichostu do Włocławka przewiduje się wahania stanu wody w strefie stanów niskich i średnich.

W ciągu najbliższej doby **na Narwi od Orzycy po ujście** prognozuje się niewielkie spadki stanu wody w strefie stanów niskich, lokalnie wahania stanów wody w strefie stanów niskich (stacja: Orzechowo).

Na dopływach Narwi od Orzycy po ujście przewiduje się wahania stanu wody w strefie stanów średnich, lokalnie niskich i wysokich.

W ciągu najbliższej doby **na Bugu od Liwca do ujścia** prognozuje się stabilizację stanu wody w strefie stanów niskich.

W ciągu najbliższej doby w regionie administrowanym przez RZGW w Warszawie w trakcie dnia na całym obszarze opady deszczu oraz burze o zróżnicowanym zakresie i intensywności, lokalnie z gradem. Przewidywana suma opadów od 20 mm do 50 mm, lokalnie do 80 mm. Temperatura maksymalna w przedziale od 27°C do 33°C. W Górach Świętokrzyskich do 26°C. Wiatr słaby i umiarkowany, okresami zmienny. W czasie burz możliwe porywy do 90 km/h, lokalnie do 120 km/h. W nocy na całym obszarze opady deszczu i burze o zróżnicowanym zakresie i intensywności, lokalnie z gradem. Przewidywana suma opadów od 15 mm do 50 mm, lokalnie do 80 mm. Temperatura minimalna w przedziale od 16°C do 22°C. W Górach Świętokrzyskich do 21°C. Wiatr słaby i umiarkowany. W czasie burz porywy wiatru do 90 km/h, lokalnie do 120 km/h.

Obszar administrowany przez RZGW we Wrocławiu

W minionej dobie odnotowano opady deszczu, maksymalne w zlewni Bystrzycy – 56 mm, Nysy Łużyckiej – 26 mm, Bobru – 22 mm, Ślęzy – 20 mm, Oławy – 19 mm, Nysy Kłodzkiej – 15 mm, Kaczawy – 15 mm, Odry (zlewnia bezpośrednia) – 12 mm, w pozostałych zlewniach poniżej 10 mm.

Stany wód na wodowskazach **środkowej Odry** (poniżej ujścia Nysy Kłodzkiej) układają się w strefie stanów średnich i lokalnie niskich na Odrze skanalizowanej oraz niskich na odcinku swobodnie płynącym.

Stany wód na wodowskazach **dolnej Odry** (powyżej ujścia Warty) układają się w strefie stanów niskich.

Stany wód na **pozostałych wodowskazach** układają się głównie w strefie stanów niskich i średnich oraz lokalnie wysokich.

Obecnie obserwuje się głównie stabilizację stanów wód. Lokalne wzrosty spowodowane są pracą urządzeń hydrotechnicznych oraz spływem wód opadowych w dolne odcinki rzek.

9. Informacja o zbiornikach.

		Zbiorniki retencyjne - ogółem								
		Sytuacja na dzień 12.07.2024 r. na godz. 6 ⁰⁰ (UTC)								
		Zbiorniki rzeka	Odptyw średni [m ³ /s]	Dopływ średni [m ³ /s]	Poj. aktual. [mln m ³]	* Poj. norm. [mln m ³]	* Poj. Przy Max PP [mln m ³]	*Rezerwa pow. wymagana [mln m ³]	Aktualna rez. pow. [mln m ³]	Rezerwa do wykorzyst. %
		1	2	3	4	5	6	7	8	9
							6-5	6-4	8/7*100	
RZGW w Białymstoku	1	Zb. Siemianówka (Narew)	2,68	2,67	46,62	64,80	79,10	14,30	32,48	227
RZGW w Bydgoszczy	2	Jez. Gopło (Noteć)	1,43	0,69	5,06	-	21,66	7,70	16,60	216
	3	Zb. Pakość (Mała Noteć)	1,20	0,34	22,11	36,30	42,58	6,30	20,47	325
RZGW w Gliwicach	4	Zb. Goczałkowice **** (Wisła)	1,20	1,91	93,36	118,07	161,25	43,18	67,89	157
	5	Zb. Wisła-Czarne (Wisła)	0,58	1,06	1,76	2,36	4,04	1,68	2,28	136
	6	Zb. Łąka (Pszczynka)	1,09	0,74	7,79	8,01	11,15	3,14	3,36	107

	7	Zb. Kuźnica Warężyńska (Przemsza)	0,02	0,00	38,80	39,17	46,28	7,11	7,48	105
	8	Zb. Przeczyce (Przemsza)	0,94	0,94	8,35	17,37	20,29	2,92	11,94	409
	9	Zb. Kozłowa Góra (Brynica)	0,15	0,29	10,13	12,39	15,18	2,79	5,05	181
	10	Zb. Pogoria III (Pogoria)			11,24	11,41	12,03	0,62	0,79	127
	11	Zb. Dzierżno Duże (Kłodnica)	2,00	2,00	61,11	60,14	63,02	2,88	1,91	66
	12	Zb. Pławniowice (Toszecki Potok)			26,72	26,74	29,15	2,41	2,43	101
	13	Zb. Dzierżno Małe (Drama)	0,30	0,16	8,67	9,50	12,30	2,80	3,63	130
	14	Zb. Turawa (Mała Panew)	3,50	3,50	68,90	80,04	92,61	12,57	23,71	189
	15	Zb. Rybnicki ** (Ruda)	0,32	0,24	20,08	22,10	23,50	1,40	3,42	245
RZGW w Krakowie	16	Zb. Czaniec (Soła)	6,10	3,80	1,00	1,30	1,30	0,00	0,00	
	17	Zb. Porąbka (Soła)	3,80	4,90	19,50	22,00	26,50	4,50	7,10	158
	18	Zb. Tresna (Soła) *	4,90	31,40	55,80	53,90	92,70	38,80	36,90	95
	19	Zb. Świnna Poręba (Skawa)	5,40	26,10	103,00	100,70	160,80	60,10	57,90	96
	20	Zb. Dobczyce (Raba) *	2,40	34,90	93,80	92,70	137,70	45,00	43,90	98
	21	Zb. Chańcza (Czarna)	1,20	1,30	11,70	14,20	23,80	9,60	12,10	126
	22	Zb. Czchów (Dunajec)	36,00	36,00	6,00	7,50	7,50	0,00	1,80	
	23	Zb. Rożnów (Dunajec) *	35,00	37,00	86,30	105,80	155,80	50,00	62,40	125
	24	Zb. Czorsztyn (Dunajec)	24,00	31,20	162,00	176,50	238,60	62,10	76,60	123
	25	Zb. Zesławice (Dłubnia)			0,42	0,42	0,73	0,31	0,31	
RZGW w Lublinie	26	Zb. Nielisz (Wieprz)	3,38	9,83	20,53	20,61	28,47	7,86	7,94	101
RZGW w Poznaniu	27	Zb. Jeziorsko (Warta)	16,00	16,00	141,30	142,80	202,04	59,20	60,74	103
	28	Zb. Poraj (Warta)	2,79	3,63	12,79	12,54	20,34	7,80	7,55	97
RZGW w Rzeszowie	29	Zb. Klimkówka (Ropa)	2,00	0,03	20,59	34,54	41,95	10,00	21,36	214
	30	Zb. Besko (Wisłok)	0,90	0,30	6,16	8,41	13,21	6,28	7,05	112
	31	Zb. Solina ** (San)	49,00	12,70	397,43	472,00	472,04	50,00	74,61	149
RZGW w Warszawie	32	Zb. Brody Iłżeckie (Kamienna)	1,23	2,17	5,60	6,72	7,59	0,88	1,99	227
	33	Zb. Wióry (Świślina)	1,10	0,10	17,95	15,73	34,66	18,93	16,71	88

	34	Zb. Sulejów (Pilica)	11,00	10,50	73,43	75,11	84,33	9,22	10,90	118
	35	Zb. Cieszanowice (Luciąża)	0,18	0,10	4,14	7,34	9,10	1,76	4,96	282
	36	Zb. Miedzna (Wąglanka)	0,23	0,21	3,12	3,40	3,80	0,40	0,68	170
	37	Zb. Domaniów (Radomka)	0,70	0,13	4,70	9,90	14,37	4,47	9,67	217
	38	Zb. Włocławek***** (Wisła)	411,00	426,00	369,88	369,880	453,590			rzędna wody górnej: 57,30 m n.p.m.
	39	Zb. Dębe***** (Narew)	87,00	84,00	88,71	89,960	95,980			rzędna wody górnej: 78,98 m n.p.m.
RZGW we Wrocławiu	40	Topola (Nysa Kłodzka)	9,80	11,33	14,83	16,49	21,68	5,19	6,85	132
	41	Kozielno (Nysa Kłodzka)	9,80	9,80	11,13	12,92	16,30	3,38	5,17	153
	42	Otmuchów (Nysa Kłodzka)	5,0	10,15	29,18	58,39	129,17	70,78	99,99	141
	43	Nysa (Nysa Kłodzka)	10,0	8,21	56,48	65,69	121,70	56,01	65,22	116
	44	Mietków (Bystrzyca)	2,00	4,66	42,78	63,02	77,22	14,20	34,44	243
	45	Dobromierz (Strzegomka)	0,25	0,78	5,59	10,00	11,35	1,35	5,76	427
	46	Słup (Nysa Szalona)	0,77	0,77	21,63	30,98	38,05	7,07	16,42	232
	47	Bukówka (Bóbr)	0,49	0,49	9,01	12,77	16,66	3,89	7,65	197
	48	Sosnówka (Czerwonka)	0,18	0,18	10,44	10,93	14,84	3,91	4,40	113
	49	Pilchowice ** (Bóbr)	4,00	7,70	21,60	33,00	50,00	17,00	28,40	167
	50	Złotniki ** (Kwisa)	1,60	0,80	8,39	10,50	12,10	1,60	3,71	232
	51	Leśna ** (Kwisa)	0,90	1,90	5,65	8,00	16,80	8,80	11,15	127
	52	Lubachów ** (Bystrzyca)	1,20	1,20	4,73	4,93	6,81	1,88	2,08	111

* wartości stałe

** Zbiorniki energetyczne

**** Ujęcie wody pitnej

*****zbiornik przepływowy

" rzędne piętrzenia zbiornika Włocławek (m n.p.m.): Min PP: 56,5, NPP: 57,3 MaxPP: 57,3

" rzędne piętrzenia zbiornika Dębe (m n.p.m.): Min PP: 78,52, NPP: 79,02 MaxPP: 79,22

Obszar administrowany przez RZGW w Białymstoku

Zbiornik Siemianówka pracuje zgodnie z obowiązującymi instrukcjami. Aktualna pojemność powodziowa wynosi 32,48 mln m³. Zbiornik dysponuje rezerwą powodziową na poziomie 227,13 %.

Obszar administrowany przez RZGW w Bydgoszczy

Na zbiorniku Pakość rzędna piętrzenia wynosi 77,60 m n.p.m. (210 cm > Min PP), odpływ ze zbiornika 1,2 m³/s, na zbiorniku Gopło rzędna piętrzenia wynosi 76,62 m n.p.m. (6 cm < NPP, 69 cm < MaxPP), odpływ średni wynosi 1,4 m³/s.

Obszar administrowany przez RZGW w Gdańsku

W Regionie Wodnym Dolnej Wisły brak dużych, sztucznych zbiorników wodnych o istotnym znaczeniu przeciwpowodziowym objętych systemem monitorowania w ramach osłony przeciwpowodziowej kraju. Informacje o zbiorniku we Włocławku, który ma znaczenie dla osłony regionu, podaje RZGW w Warszawie.

Obszar administrowany przez RZGW w Gliwicach

Zgodnie zaleceniami OTKZ zbiorniki Dzierżno Duże i Wisła Czarne posiadają obniżony poziom piętrzenia.

Na zbiornikach będących w administracji RZGW w Gliwicach rezerwa powodziowa jest w pełni zachowana.

Sytuacja w dorzeczu Górnej Odry po stronie czeskiej:

Zbiornik **VD Kružberk**, rzeka Moravice posiada **93,8%** rezerwy powodziowej.

Zbiornik **VD Morávka** rzeka Morávka posiada **98,93%** rezerwy powodziowej.

Zbiornik **VD Olešná**, rzeka Olešná posiada **90,46%** rezerwy powodziowej.

Pozostałe zbiorniki pracują w zakresie pojemności użytkowych i posiadają pełne rezerwy powodziowe (100%).

Źródło informacji - portal Povodí Odry, stan na 12.07.2024 r., godz. 08:10 CEST.

Obszar administrowany przez RZGW w Krakowie

Sytuacja w zbiornikach jest stabilna i na bieżąco monitorowana. Na skutek intensywnych opadów deszczu, a przez to zwiększony dopływ do zbiorników wodnych nie wszystkie administrowane zbiorniki posiadają pełne pojemności powodziowe. ZW Tresna dysponuje 95%, ZW Świnna Poręba dysponuje 96 %, a ZW Dobczyce dysponuje 97% wymaganej rezerwy powodziowej. Trwa odbudowa pojemności powodziowej na ww. zbiornikach. Na pozostałych zbiornikach rezerwa powodziowa jest większa niż wymagana w instrukcji gospodarowania wodą na obiektach.

Obszar administrowany przez RZGW w Lublinie

Zbiornik Nielisz pracuje zgodnie z obowiązującymi instrukcjami. Aktualna pojemność powodziowa wynosi 7,94 mln m³. Zbiornik przeciwpowodziowy Nielisz dysponuje rezerwą powodziową 101%. Dopływ śr. do zbiornika przeciwpowodziowego Nielisz wynosi 9,83 m³/s. Odpływ śr. ze zbiornika przeciwpowodziowego Nielisz wynosi 3,38 m³/s.

Obszar administrowany przez RZGW w Poznaniu

Zbiornik Poraj posiada 97% rezerwy powodziowej, zbiornik Jeziorsko posiada pełną rezerwę powodziową.

Na zbiorniku Jeziorsko rzędna piętrzenia wynosi 119,96 m n.p.m. (od wczoraj bez zmian, 4 cm < NPP), średni dopływ do zbiornika wynosi 16,00 m³/s przy odpływie średnim z ostatniej doby 16,00 m³/s. Zbiornik dysponuje rezerwą 60,7 mln m³, z możliwością powiększenia o dalsze 20,5 mln m³ pojemności forsowanej. Na zbiorniku Poraj rzędna piętrzenia wynosi 275,56 m n.p.m. (od wczoraj +2 cm, 6 cm powyżej NPP), średni dopływ do zbiornika wynosi 3,63 m³/s przy odpływie średnim z ostatniej doby 2,79 m³/s. Zbiornik dysponuje rezerwą 7,6 mln m³, z możliwością powiększenia o dalsze 4,1 mln m³ pojemności forsowanej.

Obszar administrowany przez RZGW w Rzeszowie

Wszystkie zbiorniki administrowane przez RZGW w Rzeszowie posiadają pełne rezerwy powodziowe.

Na zbiorniku Klimkówka rzędna piętrzenia wynosi 390,09 m n.p.m., średni dopływ do zbiornika wynosi 0,03 m³/s przy odpływie średnim z ostatniej doby 2,0 m³/s. Zbiornik dysponuje rezerwą 21,4 mln m³. Na zbiorniku Besko rzędna piętrzenia wynosi 329,77 m n.p.m., średni dopływ do zbiornika wynosi 0,3 m³/s przy odpływie średnim z ostatniej doby 0,9 m³/s. Zbiornik dysponuje rezerwą 7,1 mln m³. Zbiornik dysponuje rezerwą 3,9 mln m³. Na zbiorniku Solina rzędna piętrzenia wynosi 415,29 m n.p.m., dopływ do zbiornika wynosi 12,7 m³/s przy odpływie średnim z ostatniej doby 49,0 m³/s. Zbiornik dysponuje rezerwą 74,6 mln m³.

Obszar administrowany przez RZGW w Warszawie

Zbiornik wodny Wióry na Świślinie posiada 88% rezerwy powodziowej. Pozostałe zbiorniki mają rezerwy powodziowe większe od wymaganych.

Na Zbiorniku Włocławek dopływ średni dobowy na godz. 6:00 UTC wynosił około 425 m³/s, natomiast odpływ około 410 m³/s. Rzędna wody dolnej śluzy: 42,74 m n.p.m.

Na Zbiorniku Dębe dopływ średni dobowy na godz. 6:00 UTC wynosił około 85 m³/ i był równoważony odpływem.

Na Zbiorniku Wodnym Sulejów rzędna wody górnej na godz. 6:00 UTC wynosiła 166,51 m n.p.m.

Obszar administrowany przez RZGW we Wrocławiu

Wszystkie zbiorniki posiadają wolne pojemności powodziowe i dodatkowe. Dopływy do zbiorników kształtują się w strefie stanów średnich. Urządzenia upustowe są drożne, urządzenia manewrowe są sprawne. Suche zbiorniki przeciwpowodziowe nie piętrzą wody. Poldery przeciwpowodziowe nie piętrzą wody. Wszystkie zbiorniki pracują zgodnie z instrukcjami gospodarowania wodą. Poziom piętrzenia na zbiorniku Otmuchów został podwyższony powyżej poziomu piętrzenia zapasu zastrzeżonego oraz sukcesywnie gromadzona jest woda w zbiorniku – w związku z rozpoczęciem kolejnego etapu remontu skarpy odwodnej zbiornika.

10. Informacja o żeglowności rzek i stanie urządzeń hydrotechnicznych.

RZGW w Białymstoku

Wydano Komunikat Nawigacyjny nr 18/2024 informujący o utrudnieniach na drodze wodnej rzeki Narew w związku z trwającymi budowlami mostów drogowych.

Wydano Komunikat Nawigacyjny nr 17/2024 informujący o zamknięciu drogi wodnej rzeki Narew w km 150+457 z powodu zamknięcia 3 sekcji jazu elektrowni ENERGA S.A. w Ostrołęce.

Wydano komunikat nawigacyjny nr 16/2024 informujący o niskim stanie wód na drodze wodnej **rzeki Pisy**.

Wydano komunikat nawigacyjny nr 15/2024 informujący, że **od dnia 16 czerwca 2024 r.** zostaną zamknięte dwie sekcje jazu piętrzącego bukłakowego Energa Ostrołęka S.A. **w km 150+457 rzeki Narew**.

Wydano komunikat nawigacyjny nr 13/2024 informujący, że **w dniach 16 lipca – 20 lipca 2024 r. na rzece Netta w Augustowie** odbędzie się impreza sportowa „Konkurs w skokach na Nartach Wodnych Netta Cup 2024 (...)”.

Wydano komunikat nawigacyjny nr 12/2024r- informujący o zmianie planowanych utrudnień dla jednostek pływających **w km 245+900 drogi wodnej rzeki Narew** (miejscowość Wizna).

Wydano komunikat nawigacyjny nr 11/2024 r.- informujący o udostępnieniu dla ruchu jednostek pływających **od dnia 11 czerwca śluzy Przewięź**. Przedmiotowa śluza będzie czynna codziennie w godzinach: 9:00- 20:00.

Wydano komunikat nawigacyjny nr 10/2024 r. – informujący o aktualnej głębokości tranzytowej na drodze wodnej Narew która wynosi 40 cm. W komunikacie zamieszczono wykaz wyptyceń oraz informacje o występujących utrudnieniach **na rzece Narew w km 153+000 oraz w km 245+900** w związku z prowadzonymi pracami przy budowlach mostów drogowych.

W związku z niskimi stanami wód na Narwi **od dnia 5 czerwca 2024 r.** zostanie zamknięta jedna sekcja jazu piętrzącego bukłakowego Elektrowni ENERGA Ostrołęka S.A. **w km 150 + 457 rzeki Narew**. Z uwagi na powyższe koryto rzeki Narew o szerokości 40 m od brzegu lewego jest drożne, a na szerokości 20 m od brzegu prawego,

podniesiona jest 1 sekcja jazu piętrzącego uniemożliwiająca przejazd obiektów pływających - komunikat nawigacyjny nr 9/2024r

Wydano [komunikat nawigacyjny nr 6/2024r.](#) w sprawie wydłużenia terminu trwającego remontu **na śluzie Przewięź (droga wodna Kanał Augustowski) do dnia 10 czerwca br.**

Z dniem 6 maja 2024 r. otwarto dla żeglugi drogę wodną rzeki Pisy oraz System Wielkich Jezior Mazurskich – szczegółowe informacje zawarto w [komunikacie nawigacyjnym nr 4/2024r.](#)

Z dniem 26 kwietnia 2024r. otwiera się dla żeglugi drogę wodną **Kanał Augustowski** – szczegółowe informacje zawarto w [komunikacie nawigacyjnym nr 3/2024r.](#)

Z dniem 26 kwietnia 2024r. otwiera się dla żeglugi drogę wodną **rzeki Narew** – szczegółowe informacje zawarto w [komunikacie nawigacyjnym nr 2/2024r.](#)

Wydano [komunikat nawigacyjny nr 1/2024](#) informujący o pracach modernizacyjnych na śluzie Przewięź (km 43+500 drogi wodnej Kanału Augustowskiego).

Komunikaty nawigacyjne dostępne są pod adresem: <https://www.gov.pl/wody-polskie-bialystok>

RZGW w Bydgoszczy

Komunikaty nawigacyjne (o przeprowadzanych pracach, awariach, planowanych zamknięciach szlaku, imprezach na wodzie itp.), **bieżące informacje dot. warunków nawigacyjnych** oraz **kompleksowa informacja o żeglowności** znajdują się na stronie internetowej PGW Wody Polskie RZGW w Bydgoszczy w zakładce Komunikaty nawigacyjne, pod adresem: <http://bydgoszcz.wody.gov.pl/komunikaty-nawigacyjne>

Aktualne Komunikaty Nawigacyjne:

[Komunikat nawigacyjny nr 20/2024 z 11.07.2024 r.](#) Powalone drzewo w kilometrze **100+000 rzeki Noteci górnej**, na połączeniu wodnym rzeka Warta – Kanał Bydgoski.

[Komunikat nawigacyjny nr 18/2024 z 04.07.2024 r.](#)

Na czas prowadzonego remontu przegrody mostowej tj. mostu drogowego w km 105+800 w ciągu śródlądowej drogi wodnej rzeki Noteci dolnej w m. Ujście na wniosek wykonawcy ww. prac zostaje wprowadzone: okresowe ograniczenie wysokości prześwitu nad zwierciadłem wody do wartości 2,5 m ponad WWŻ w terminie od 8 lipca 2024 r. do 31 marca 2025 r. WWŻ na podstawie wodowskazu IMGW-PIB Ujście 2 wynosi 325 cm. Czasowe ograniczenie drogi wodnej w ww. kilometrażu wprowadzone jest poprzez ustawienie odpowiedniego oznakowania nawigacyjnego

[Komunikat nawigacyjny nr 17/2024 z 27.06.2024 r.](#)

Na czas prowadzonego remontu przegrody mostowej tj. kładki dla pieszych w km 81+930 w ciągu śródlądowej drogi wodnej rzeki Noteci górnej w m. Pakość na wniosek wykonawcy ww. prac zostaje wprowadzone: okresowe ograniczenie wysokości prześwitu nad zwierciadłem wody do wartości 3,1 m ponad WWŻ w terminie od 27 czerwca do 31 lipca 2024 r. Czasowe ograniczenie drogi wodnej w ww. kilometrażu wprowadzone jest poprzez ustawienie odpowiedniego oznakowania nawigacyjnego

[Komunikat nawigacyjny nr 16/2024 z 25.06.2024 r.:](#) Zmiana czasu pracy śluz poprzez wydłużenie oraz skrócenie okresu eksploatacji w poszczególnych dniach tygodnia.

[komunikat nawigacyjny nr 4/2024 z 23.04.2024 r.](#) : otwarcie śródlądowych dróg wodnych;

[komunikat nawigacyjny nr 12/2024 z 07.06.2024 r.](#) : wykaszanie porostu roślinności rzecznej na rzece Noteci dolnej w km 68+200 - 106+100;

RZGW w Gdańsku

W dniu 11.07.2024 r. została usunięta awaria mostu zwodzonego w Sobieszewie. Ruch dla jednostek pływających został przywrócony.

W dniu 12.07.2024 r. o godz. 21:55 nastąpi odpalenie fajerwerków w ramach pokazu sztucznych ogni z okazji Narodowego Święta Francji. Opalanie fajerwerków nastąpi z terenu wyspy św. Barbary, która znajduje się w korycie rzeki Brdy w Bydgoszczy, za dolną wodą Jazu Farnego, tj. w km 11+760 do 11+800 drogi wodnej E70 Wisła-Odra. Na czas trwania imprezy, tj. od godz. 21:50 do godz. 22:05 w dniu 12.07.2024 r. zamyka się dla żeglugi wyżej wymieniony odcinek drogi wodnej.

W dniu 10.07.2024 r. wystąpiła awaria mostu zwodzonego w m. Tujsk. Do czasu usunięcia usterki nie ma możliwości otwarcia mostu dla jednostek pływających (Komunikat nawigacyjny 38/2024).

W dniach od 13 do 14.07.2024 r. odbędzie się impreza na wodzie pn.: „**Bydgoszcz Triathlon**”. Impreza na wodzie będzie przeprowadzona na rz. Brdzie w Bydgoszczy przy zamkniętym szlaku żeglownym:

- Dnia 13.07.2024 r. w godz. od 06:00 do 14:30, na odcinku drogi wodnej Wisła-Odra od km 11+340 (most Bernardyński) do km 9+300 (most Pomorski);
- Dnia 14.07.2024 r. w godz. od 06:00 do 14:30, na odcinku drogi wodnej Wisła-Odra od km 11+700 (most im. Jerzego Sulimy-Kamińskiego) do km 9+300 (most Pomorski).

Na czas trwania imprezy wystawione zostaną znaki żeglugowe: **A.1:** „Zakaz przejścia”, **B.8:** „Nakaz zachowania szczególnej ostrożności” oraz **C.4**, na którego białym polu będzie umieszczony napis o treści „**ZAKAZ RUCHU**”.

Od dnia 27.04.2024 otwarte są wszystkie drogi wodne w Regionie Wodnym Dolnej Wisły.

Informacje szczegółowe, godziny otwarcia śluz i pochylni oraz warunki żeglugi znajdują się w komunikatach nawigacyjnych oraz w codziennej informacji żeglugowej, które publikujemy na naszej stronie internetowej:

[Komunikaty nawigacyjne - Regionalny Zarząd Gospodarki Wodnej w Gdańsku - Portal Gov.pl \(www.gov.pl\)](http://www.gov.pl)

RZGW w Gliwicach

KANAŁ GLIWICKI:

Z uwagi na prace remontowe od dnia 28.05.2024 r. od godz. 06:00 zamyka dla żeglugi komorę południową Śluzy Kłodnica w km 3+630 Kanału Gliwickiego. Informacja o przywróceniu żeglugi przez komorę południową zostanie opublikowana oddzielnym komunikatem. W tym okresie śluzowania odbywać się będą wyłącznie komorą północną. Informujemy, że z uwagi na treść punktu 1 działań interwencyjnych zawartych w Załączniku nr 2 do Protokołu z posiedzenia Zespołu Zarządzania Kryzysowego Ministra Klimatu i Środowiska z dnia 14 maja 2024 r., od godziny 6:00 dnia 16.05.2024 r. ograniczone zostają śluzowania jednostek pływających na Śluzie Dzierżno w km 30+890 Kanału Gliwickiego. Szczegóły w [komunikacie nawigacyjnym nr 9/2024](#).

Ograniczone zostają śluzowania jednostek pływających na Śluzie Dzierżno w km 30+890 Kanału Gliwickiego. Termin i godziny śluzowań należy uzgodnić z administratorem Kanału Gliwickiego tj. Zarządem Zlewni w Gliwicach.

Śluzowania z sekcji VI na sekcję V realizowane będą w godzinach: 8:00, 10:00, 12:00, 14:00, 16:00, 18:00 i 20:00. Śluzowania oraz z sekcji V na VI realizowane będą w godzinach: 7:00, 9:00, 11:00, 13:00, 15:00, 17:00, 19:00 i 21:00.

Od dnia 25.03.2024 r. od godz. 06:00 otwiera dla żeglugi Kanał Gliwicki w km 0+000 – 39+400 oraz Kanał Kędzierzyński w km 0+000 – 5+600.

ODRA

Szlak żeglugowy otwarty z następującymi ograniczeniami:

1. Rzeka Odra w km 51+000 – 88+000:

- Przy stanie wodowskazowym na posterunku Racibórz Miedonia poniżej 180 cm szlak żeglugowy zamknięty dla żeglugi;
- Przy stanie wodowskazowym na posterunku Racibórz Miedonia w zakresie 180 – 210 cm szlak żeglugowy otwarty z ograniczeniami. Możliwa żegluga jednostek o zanurzeniu do 50 cm;
- Przy stanie wodowskazowym na posterunku Racibórz-Miedonia w zakresie 210 - 400 cm szlak żeglugowy otwarty (parametry drogi wodnej dla klasy Ia).

- Utrudnienia na szlaku – mogą występować lokalne utrudnienia w postaci zalegających w korycie rzeki konarów drzew i gałęzi. W związku z powyższym prosimy o zachowanie szczególnej ostrożności w trakcie rejsu.

2. Rzeka Odra w km 88+000 – 95+540 – głębokość tranzytowa 80 cm.
3. Rzeka Odra w km 95+540 – 98+600 – głębokość tranzytowa 120 cm,
4. Rzeka Odra w km 98+600 – 157+700 – głębokość tranzytowa 140 cm,
5. Rzeka Odra w km 157+700 – 181+300 – głębokość tranzytowa 140 cm,

W związku z prowadzonymi pracami remontowymi śluzy pociągowej Stopnia Wodnego Zawada w km 174+850 ODW, przejście jednostek przez ten obiekt hydrotechniczny możliwe będzie wyłącznie małą komorą o długości 55 m oraz szerokości 9,6 m. Szczegóły w komunikacie nawigacyjnym nr 2/2024 z dnia 16.02.2024 r.

Komunikaty nawigacyjne dostępne są pod adresem: <https://gliwice.wody.gov.pl/komunikaty-nawigacyjne>.

RZGW w Krakowie

Zgodnie z treścią komunikatu nawigacyjnego nr 24/2024 z dnia 2.07.2024, w związku z awarią czujników wyrównania poziomów wody, śluza przy stopniu wodnym Dąbie jest wyłączona z ruchu żeglugowego od dnia 02.07.2024 r. do odwołania.

Zgodnie z treścią komunikatu nawigacyjnego nr 23/2024 z dnia 28.06.2024, w związku z ponawiającymi się warunkami niskich stanów i przepływów wody w korycie Wisły, w celu zapewnienia odpowiedniego gospodarowania wodą na Stopniu Wodnym Kościuszko oraz usystematyzowania pracy śluzy Kościuszko w warunkach intensywnego ruchu turystycznego, od 1 lipca 2024 r. wprowadza się następujące godziny śluzowań we wszystkie dni tygodnia od świtu do zmierzchu: w górę rzeki: 7:00 9:30 11:15 14:00 16:00 18:30 20:30 w dół rzeki: 6:00 8:00 10:30 13:00 15:30 17:30 19:30

Zgodnie z treścią komunikatu nawigacyjnego nr 18/2024 z dnia 17.05.2024, w związku z przedłużającymi się pracami związanymi z wymianą szafy sterowniczej śluza w Borku Szlacheckim będzie zamknięta dla ruchu żeglugowego od 19 maja 2024 r. do odwołania.

Zgodnie z treścią [komunikatu nawigacyjnego nr 8/2024 z dnia 16.02.2024 r.](#) w związku z ustąpieniem zjawisk lodowych, od dnia 16 lutego 2024 r. śluzy na drodze wodnej Górnej Wisły, przy stopniach wodnych ZOH Łączany (śluza Borek Szlachecki), Kościuszko i Dąbie zostają otwarte dla żeglugi. Ze względu na występujące awarie i prowadzone prace remontowe śluzy przy stopniach wodnych Dwory, Smolice i Przewóz pozostają zamknięte dla żeglugi do odwołania.

Zgodnie z treścią [komunikatu nawigacyjnego nr 21/2023](#) z dnia 26.06.2023 r., w związku z rozpoczęciem prac remontowych lewego przęsła bramy przeciwpowodziowej bramy przeciwpowodziowej na Kanale Łączany-Skawina, od dnia 27 czerwca 2023 r. do odwołania lewe przęsło będzie zamknięte dla żeglugi, a żegluga będzie odbywać się prawym przęsłem.

Zgodnie z treścią [komunikatu nawigacyjnego nr 16/2022](#), z dnia 08.07.2022 r. informujemy, że w związku z prowadzonymi pracami remontowymi kierownicy w awanporcie dolnym **stopnia wodnego Kościuszko**, z uwagi na bezpieczeństwo użytkowników drogi wodnej, **od dnia 08 lipca 2022 r. do odwołania zawieszają się śluzowanie w porze nocnej.**

Zgodnie z treścią [komunikatu nawigacyjnego nr 13/2022](#), z dnia 15.06.2022 r. informujemy, że od dnia **14.06.2022 r. szlak żeglugowy na rzece Wiśle od km 61+200 (Tyniec) do km 79+150 jest oznakowany** zgodnie z §5.02

Rozporządzenia Ministra Infrastruktury z dnia 28 kwietnia 2003 r. w sprawie przepisów żeglugowych na śródlądowych drogach wodnych (Dz.U z 2003 r. nr 212 poz. 2027) i odpowiada wymogom regulującym zasady uprawiania żeglugi w porze nocnej. Z żeglugi nocnej tymczasowo wyłączony jest odcinek od km 79+150 do km 80870 (stopień wodny Dąbie) z uwagi na modernizację linii kolejowej, w tym mostu kolejowego przez rzekę Wisłę.

Zgodnie z treścią [komunikatu nawigacyjnego nr 8/2022](#), od dnia 17.05.2022 r. **mogą nastąpić utrudnienia w żegludze, z uwagi na okresowe uruchamianie progu piętrzącego Elektrowni w Połańcu**, zlokalizowanego w km 223+650 rzeki Wisły.

Zgodnie z treścią [komunikatu nawigacyjnego nr 5/2022](#) w związku z prowadzonymi pracami remontowymi na **stopniu wodnym Kościuszko**, od dnia 09 maja 2022 r. do odwołania, w robocze dni tygodnia: od poniedziałku do czwartku w godzinach 7.00 do 18.00 oraz w piątek w godzinach 7.00 do 15.00 **wprowadza się następujące godziny śluzowań**: w górę rzeki : 8.00, 11.15, 14.00, 16.00, 18.00 w dół rzeki : 9.30, 13.00, 15.30, 17.30

Szlak żeglowny na odcinku od km 0+600 do 92+600 Wisły otwarty dla żeglugi przy ograniczeniu jego parametrów wskazanych w załącznikach [utrudnienia 1](#), [utrudnienia 2](#), [utrudnienia 3](#). W km 79+000 do km 80+900 mogą wystąpić dodatkowe utrudnienia w żegludze w związku z realizacją prac pn. „Prace na linii kolejowej E30 na odcinku Kraków Główny Towarowy – Rudzice wraz z dobudową torów linii aglomeracyjnej”. Na czas prowadzenia prac szlak żeglowny oznakowany został dodatkowymi znakami żeglugowymi, a odcinek drogi wodnej od km 79+100 do km 80+900 (Stopień Wodny Dąbie) zostanie wyłączony z uprawiania żeglugi nocnej i oznakowany sygnalizacją świetlną. Od km 92+600 do km 295+200 - odcinek otwarty dla żeglugi. Wymagana głębokość tranzytowa wynosząca 1,6 m lokalnie nie jest zachowana. Szczegóły znajdują się w załączniku [utrudnienia 4](#), [utrudnienia 5](#), [utrudnienia 6](#).

Komunikaty nawigacyjne dostępne są pod adresem: <http://krakow.wody.gov.pl/komunikaty-nawigacyjne>

RZGW w Lublinie

Z uwagi na obecną sytuację hydrologiczną głębokość tranzytowa drogi wodnej rzeki Bug na wskazanym odcinku wynosi 40 cm, przy stanie wody na wodowskazach: Zabuzę – 263 cm, Frankopol - 92 cm i Małkinia Górna – 147 cm. Szczégółowe informacje zawarto w komunikacie nawigacyjnym nr 2/2024 r.

Oznakowanie szlaku żeglownego zostało wystawione na następującym odcinku drogi wodnej:

- rzeka Bug od km 42+200 do 224+200

W związku z powyższym wyżej wymieniony odcinek drogi wodnej jest od dnia 26 kwietnia otwarty - szczególowe informacje zawarto w komunikacie nawigacyjnym nr 1/2024 r.

Komunikaty nawigacyjne dostępne są pod adresem: <http://lublin.wody.gov.pl/komunikaty-nawigacyjne>

RZGW w Poznaniu

Na obszarze administrowanym przez RZGW w Poznaniu otwarte dla żeglugi są wszystkie drogi wodne, tj.:

- rzeka Warta w km 0+000 – 406+600 (komunikat nawigacyjny nr 6/2024, 8/2024, 10/2024, 11/2024);
- Kanał Ślesiński w km 0+000 – 26+460 (komunikat nawigacyjny nr 7/2024).

RZGW w Szczecinie

Od dnia 02.07.2024 r. do odwołania zawieszono wykonywanie sondowań i kontroli na następujących odcinkach drogi wodnej:

- II odcinek eksploatacyjny rz. Odry w km 586,0 – 617,6;
- III odcinek eksploatacyjny rz. Odry w km 617,6 – 667,2.

Wskazane odcinki należy przekraczać z zachowaniem najwyższej ostrożności. Szczegóły w komunikacie nawigacyjnym nr [12/2024](#).

Od dnia 21.05.2024 r. dopuszczona jest żegluga w porze nocnej na następujących odcinkach w administracji RZGW w Szczecinie, za wyjątkiem:

- profilu mostowego w km 584,2 (most drogowy Słubice – Frankfurt nad Odrą),
- profilu mostowego w km 615,1 (most kolejowy).

O otwarciu powyższych odcinków RZGW Szczecin poinformuje oddzielnym komunikatem nawigacyjnym. Szczegóły w komunikatach nawigacyjnych nr [07/2024](#), nr [08/2024](#), oraz nr [09/2024](#).

Informujemy, że z związku z usuwaniem materiałów niebezpiecznych na skońnicy Schwedt na odcinku w km 0,5 – 3,4 w terminie od 20.10.2022 r. do 31.12.2026 r. dochodzić będzie do utrudnień w ruchu żeglugowym. Na czas prowadzenia prac zabezpieczona jest możliwość przejazdu przez skońnicę Schwedt. Prosimy zwracać szczególną uwagę na wystawione oznakowanie nawigacyjne.

W dniach **01.08.2022 - 30.09.2024** z powodu prac budowlanych związanych z przeciwpowodziową ścianką mobilną **we Frankfurcie nad Odrą w km 582,7 – 585,9** dochodzić będzie do utrudnień w ruchu żegludowym.

Komunikaty nawigacyjne dostępne są pod adresem: <https://szczecin.wody.gov.pl/komunikaty-nawigacyjne>.

RZGW w Warszawie

Nowe: W związku z wejściem w życie aktu prawa miejscowego tzn. Zarządzenia Dyrektora Urzędu Żeglugi Śródlądowej w Bydgoszczy nr 7/2024 z dnia 4 czerwca 2024 r. w sprawie szczegółowych warunków bezpieczeństwa ruchu i postoju statków (Dz. Urz. Woj. Mazowieckiego poz. 6424) z dniem 11 lipca 2024 r. Komunikat Nawigacyjny nr 19/2024 w sprawie ograniczenia prędkości na Wiśle w Warszawie traci ważność. Obowiązujące ograniczenia prędkości oraz informacje o innych warunkach uprawiania żeglugi na śródlądowych drogach wodnych opisane są w omawianym Zarządzeniu. W związku z powyższym osoby korzystające z drogi wodnej Wisły w Warszawie proszone są o zapoznanie się z wyżej wymienionym Zarządzeniem Dyrektora Urzędu Żeglugi Śródlądowej w Bydgoszczy, które jest dostępne na stronie internetowej: [Prawo miejscowe UŻŚ Bydgoszcz - Urząd Żeglugi Śródlądowej w Bydgoszczy](#).

W dniu 13 lipca 2024 r. w godzinach 10:00 – 16:00 na odcinku drogi wodnej Wisły w km 648+000 – 653+000, tzn. na trasie od m. Murzynowo do m. Karolewo, odbędą się: „XX Regaty Żeglarskie o Puchar Marszałka Województwa Mazowieckiego, XXII Regaty Żeglarskie o Puchar Starosty Płockiego i XXVII Regaty Żeglarskie o Puchar Wójta Gminy Duninów. W związku z powyższym w dniu 13 lipca 2024 r. w godzinach 10:00 – 16:00 droga wodna Wisły w km 648+000 – 653+000 będzie zamknięta podczas odbywania się regat. Ewentualnie zapoznać się z wiadomościami publikowanymi na stronie internetowej: <https://www.gov.pl/web/wody-polskie-warszawa/komunikaty-nawigacyjne/>

Na odcinku drogi wodnej Wisły w km 510+000 – 515+000, to znaczy od rejonu mostu Łazienkowskiego do rejonu mostu Gdańskiego w Warszawie, obowiązuje ograniczenie prędkości do 12 km/h i zakaz wytwarzania fal. W związku z powyższym osoby korzystające z drogi wodnej Wisły w Warszawie proszone są o zastosowanie się do powyżej zapisanych zakazów i ograniczeń. Ewentualnie zapoznać się z wiadomościami publikowanymi na stronie internetowej: <https://www.gov.pl/web/wody-polskie-warszawa/komunikaty-nawigacyjne/>

Oznakowanie nawigacyjne zostało wystawione na drodze wodnej Wisły w km 295+200 – 431+900, to znaczy od ujścia Sanny do ujścia Radomki. W związku z powyższym **droga wodna Wisły od ujścia Sanny do ujścia Radomki jest otwarta od dnia 7 maja 2024 r.** Głębokość tranzytowa na poniżej opisanych odcinkach w dniu 7 maja 2024 r. wynosi: w km 295+200 – 324+200 jest równa 84 cm – przy stanie wody na wodowskaziu Annapol równym 237 cm, w km 324+200 – 341+000 jest równa 151 cm – przy stanie wody na wodowskaziu Annapol równym 237 cm, w km 341+000 – 362+600 jest równa 75 cm – przy stanie wody na wodowskaziu Puławy Azoty równym 170 cm, w km 362+600 – 391+800 jest równa 49 cm – przy stanie wody na wodowskaziu Puławy Azoty równym 170 cm, w km 391+800 – 404+800 jest równa 97 cm – przy stanie wody na wodowskaziu Dęblin równym 187 cm, w km 404+800 – 425+950 jest równa 78 cm – przy stanie wody na wodowskaziu Dęblin równym 187 cm, w km 425+950 – 431+900 jest równa 108 cm – przy stanie wody na wodowskaziu Dęblin równym 187 cm. Aktualne stany wody dostępne są pod adresem: <https://hydro.imgw.pl/>. Ewentualnie zapoznać się z wiadomościami publikowanymi na stronie internetowej: <https://www.gov.pl/web/wody-polskie-warszawa/komunikaty-nawigacyjne/>.

Oznakowanie nawigacyjne zostało wystawione na drodze wodnej Bugu w km 0+000 – 18+000 to znaczy od ujścia Bugu do Narwi do rejonu miejscowości Somianka. W związku z powyższym droga wodna Bugu od ujścia Bugu do Narwi do rejonu miejscowości Somianka jest otwarta od dnia 6 maja 2024 r. Głębokość tranzytowa na omawianym odcinku w dniu 6 maja 2024 r. jest równa 81 cm – przy stanie wody na wodowskaziu Wyszków równym 284 cm. Aktualne stany wody dostępne są pod adresem: <https://hydro.imgw.pl/>. Ewentualnie zapoznać się z wiadomościami publikowanymi na stronie internetowej: <https://www.gov.pl/web/wody-polskie-warszawa/komunikaty-nawigacyjne/>

Oznakowanie nawigacyjne zostało wystawione na drodze wodnej Wisły w km 551+000 – 620+000, to znaczy od ujścia Narwi do rejonu Kępy Ośnickiej. W związku z powyższym droga wodna Wisły od ujścia Narwi do rejonu Kępy Ośnickiej jest otwarta od dnia 30 kwietnia 2024 r.

Głębokość tranzytowa na poniżej opisanych odcinkach w dniu 30 kwietnia 2024 r. wynosi:

- w km 551+000 – 590+000 jest równa 95 cm – przy stanie wody na wodowskazie Wyszogród równym 373 cm,
- w km 590+000 – 610+000 jest równa 166 cm – przy stanie wody na wodowskazie Kępa Polska równym 305 cm,
- w km 610+000 – 620+000 jest równa 191 cm – przy stanie wody na wodowskazie Kępa Polska równym 305 cm.

Aktualne stany wody dostępne są pod adresem: <https://hydro.imgw.pl/>. Ewentualnie zapoznać się z wiadomościami publikowanymi na stronie internetowej: <https://www.gov.pl/web/wody-polskie-warszawa/komunikaty-nawigacyjne/>

Oznakowanie nawigacyjne zostało wystawione na drodze wodnej Bugu w km 18+000 – 42+200, to znaczy od rejonu miejscowości Somianka do ujścia Liwca. W związku z powyższym droga wodna Bugu od rejonu miejscowości Somianka do ujścia Liwca jest otwarta od dnia 30 kwietnia 2024 r. Głębokość tranzytowa na omawianym odcinku jest w dniu 30 kwietnia 2024 r. równa 129 cm – przy stanie wody na wodowskazie Wyszków równym 307 cm. Aktualne stany wody dostępne są pod adresem: <https://hydro.imgw.pl/>. Ewentualnie zapoznać się z wiadomościami publikowanymi na stronie internetowej: <https://www.gov.pl/web/wody-polskie-warszawa/komunikaty-nawigacyjne/>

Oznakowanie nawigacyjne zostało wystawione na drodze wodnej Narwi w km 21+600 – 83+500, to znaczy od Stopnia Wodnego Dębe do ujścia Orzyca. W związku z powyższym droga wodna Narwi na odcinku od Stopnia Wodnego Dębe do ujścia Orzyca jest otwarta od dnia 30 kwietnia 2024 r. Głębokość tranzytowa na poniżej opisanych odcinkach w dniu 30 kwietnia 2024 r. wynosi:

- w km 21+600 – 38+000 jest równa 188 cm – przy rzędnej wody górnej na Stopniu Wodnym Dębe równej 79,00 m n.p.m.
- w km 38+000 - 62+800 jest równa 100 cm – przy stanie wody na wodowskazie Zambski Kościelne równym 254 cm,
- w km 62+800 - 83+500 jest równa 140 cm – przy stanie wody na wodowskazie Zambski Kościelne równym 254 cm.

Aktualne stany wody i rzędnej wody górnej na Stopniu Wodnym Dębe (aktualizowanej raz na dobę) dostępne są pod adresem: <https://hydro.imgw.pl/>. Ewentualnie zapoznać się z wiadomościami publikowanymi na stronie internetowej: <https://www.gov.pl/web/wody-polskie-warszawa/komunikaty-nawigacyjne/>

Oznakowanie nawigacyjne zostało wystawione na drodze wodnej Wisły w km 456+700 – 494+100, to znaczy od ujścia Pilicy do ujścia Jeziorki. W związku z powyższym droga wodna Wisły w km 456+700 – 494+100 jest od dnia 30 kwietnia 2024 r. otwarta. Głębokość tranzytowa na opisanym odcinku w dniu 30 kwietnia 2024 r. jest równa 125 cm – przy stanie wody na wodowskazie Gusin równym 111 cm. Aktualne stany wody dostępne są pod adresem: <https://hydro.imgw.pl/>. W celu uzyskania dodatkowych informacji o warunkach żeglugowych dla przedmiotowego odcinka Wisły należy kontaktować się w dni robocze w godz. 7.00-15.00 z Zespołem Wsparcia Technicznego Zarządu Zlewni w Warszawie (tel. 22 58 70 473). Ewentualnie zapoznać się z wiadomościami publikowanymi na stronie internetowej: <https://www.gov.pl/web/wody-polskie-warszawa/komunikaty-nawigacyjne/>

Oznakowanie nawigacyjne zostało wystawione na drodze wodnej Wisły w km 431+900 – 456+700, to znaczy od ujścia Radomki do ujścia Pilicy. W związku z powyższym droga wodna Wisły w km 431+900-456+700 jest od dnia 24.04.2024 r. otwarta. Głębokość tranzytowa na omawianym odcinku jest w dniu 24.04.2024 r. równa 0,3 m przy stanie wody 86 cm na wodowskazie Gusin. Aktualne stany wody dostępne są pod adresem: <https://hydro.imgw.pl/>.

W celu uzyskania dodatkowych informacji o warunkach żeglugowych dla przedmiotowego odcinka Wisły należy kontaktować się w dni robocze w godz. 7.00-15.00 z Zespołem Wsparcia Technicznego Zarządu Zlewni w Warszawie (tel. 22 58 70 473). Szczegóły dostępne są pod adresem: <https://www.gov.pl/web/wody-polskie-warszawa/komunikaty-nawigacyjne>.

Oznakowanie nawigacyjne zostało wystawione na drodze wodnej Narwi w km 21+600 – 38+000 to znaczy od Stopnia Wodnego Dębe do ujścia Bugu. W związku z powyższym droga wodna Narwi na odcinku od Stopnia Wodnego Dębe do ujścia Bugu jest otwarta od dnia 12 kwietnia 2024 r. Głębokość tranzytowa na omawianym odcinku jest w dniu 12 kwietnia 2024 r. równa 190 cm – przy rzędnej wody górnej na Stopniu Wodnym Dębe równej 79,02 m n.p.m. Aktualna rzędna wody górnej na Stopniu Wodnym Dębe dostępna jest pod adresem: <https://www.gov.pl/web/wody-polskie-warszawa/sytuacja-hydrologiczna>.

Śluza Żerań pracuje zgodnie z następującymi zasadami:

- czynna codziennie od poniedziałku do niedzieli i w dni świąteczne w godzinach: 7.00 – 15.00,
- w miesiącach od maja do września – w każdy piątek, sobotę, niedzielę i święto czas pracy śluzy wydłużony do godziny 19.00,
- ostatnie śluzowanie rozpoczyna się nie później niż na pół godziny przed końcem czasu pracy śluzy, to znaczy odpowiednio o 14.30 albo 18.30, ze względu na długi czas trwania śluzowania.

Szczegółowe informacje na temat aktualnej możliwości śluzowania można uzyskać pod numerem telefonu: 22 811 47 20. Ewentualnie zapoznać się z wiadomościami publikowanymi na stronie internetowej: <https://www.gov.pl/web/wody-polskie-warszawa/komunikaty-nawigacyjne/>

Droga wodna Kanału Żerańskiego w km 0+000 – 17+200, to znaczy od Wisły do Jeziora Zegrzyńskiego, jest otwarta od dnia 12 kwietnia 2024 r. Głębokość tranzytowa na omawianym odcinku jest w dniu 12 kwietnia 2024 r. równa 120 cm. W celu uzyskania dodatkowych informacji o warunkach żeglugowych na Kanale Żerańskim należy kontaktować się:

- dla odcinka od km 0+000 do km 9+200 w dni robocze w godz. 8.00-15.00 z Zespołem Wsparcia Technicznego Zarządu Zlewni w Warszawie tel. 22 58 70 473,
- dla odcinka od 9+200 do km 16+400 w dni robocze w godz. 08.00-16.00 z Nadzorem Wodnym Wołomin tel. 22 763 96 10,
- dla odcinka od 16+400 do km 17+200 w dni robocze w godz. 07.00-15.00 z Obiektem Hydrotechnicznym Dębe tel. 22 782 30 00.

Ewentualnie zapoznać się z wiadomościami publikowanymi na stronie internetowej: <https://www.gov.pl/web/wody-polskie-warszawa/komunikaty-nawigacyjne/>

Oznakowanie nawigacyjne zostało wystawione na drodze wodnej Wisły w km 520+000 – 551+000, to znaczy od połączenia z Kanałem Żerańskim do ujścia rz. Narwi. W związku z powyższym droga wodna Wisły w km 520+000 – 551+000 jest otwarta od dnia 2 kwietnia 2024 r. Głębokość tranzytowa na omawianym odcinku jest w dniu 2 kwietnia 2024 r. równa 103 cm – przy stanie wody na wodowskazie Warszawa-Bulwary równym 166 cm. Szczegóły dostępne są pod adresem: <https://www.gov.pl/web/wody-polskie-warszawa/komunikaty-nawigacyjne>

Oznakowanie nawigacyjne zostało wystawione na drodze wodnej Wisły w km 494+100 – 520+000, to znaczy od ujścia Jeziorki do wejścia do Kanału Żerańskiego. W związku z powyższym droga wodna Wisły w km 494+100 – 520+000 jest otwarta od dnia 28 marca 2024 r. Ponadto informujemy, że oznakowanie drogi wodnej Wisły w km 510+600 – 515+600, to znaczy od mostu Łazienkowskiego do Gdańskiego w Warszawie jest przystosowane do żeglugi całodobowej. Dla jednostek pływających korzystających z omawianego odcinka drogi wodnej w godzinach od zmierzchu do świtu wprowadza się ograniczenie prędkości względem brzegu do 8 km/h dla ruchu w górę rzeki oraz do 10 km/h dla ruchu w dół rzeki. Szczegóły dostępne są pod adresem: [Komunikat Nawigacyjny 03/2024](#).

W rejonie km 513+500 drogi wodnej Wisły, tj. między Mostem Świętokrzyskim, a Śląsko-Dąbrowskim w Warszawie trwają roboty związane z budową mostu pieszo-rowerowego przez Wisłę. W związku z powyższym, ze względu na ruch jednostek pływających Wykonawcy oraz trwające prace budowlane osoby korzystające z drogi wodnej Wisły w

omawianym rejonie proszone są o zachowanie szczególnej ostrożności. Szczegóły w [komunikacie nawigacyjnym nr 8/2022](#).

W związku z wybudowaniem tymczasowego progu podpiętrzającego wodę dla Elektrowni Kozienice, szlak żeglowny w km 425+950 rzeki Wisły w okolicy miejscowości Świerże Górne pozostaje zamknięty. Informacje na temat możliwości pokonania progu przez jednostki pływające dostępne są na stronie internetowej Enea S.A. Szczegóły w [komunikacie nawigacyjnym nr 4/2022](#).

Komunikaty nawigacyjne dostępne są pod adresem: <http://warszawa.wody.gov.pl/komunikaty-nawigacyjne>.

RZGW we Wrocławiu

Odrzańska Droga Wodna jest otwarta dla żeglugi.

W związku z pracami remontowymi w dniu 9.07.2024 r. w godz. 8:00 – 11:00 będzie obowiązywał zakaz przejścia pod mostem Zwierzynieckim we Wrocławiu (km 0+500 Starej Odry) (komunikat nawigacyjny nr 24/2024).

Wszystkie Komunikaty Nawigacyjne oraz szczegółowe informacje żeglugowe znajdują się na stronie internetowej PGW WP RZGW we Wrocławiu w zakładce: [AKTUALNOŚCI - Komunikaty nawigacyjne / Serwis mapowy](#).

11. Inne informacje

1. RZGW w Poznaniu:

- a. Otrzymano zgłoszenie o powalonych drzewach na Strudze Grabienickiej i Czarnej Strudze. Podczas kontroli stwierdzono, że na Strudze Grabienickiej występują powalone konary w zawału wału cofkowego, natomiast w międzywale i w zawału wału cofkowego Czarnej Strugi występuje kilkanaście powalonych drzew wraz z konarami. Sytuacja na bieżąco monitorowana.
- b. Na skutek ulewy, jaka miała miejsce nad osiedlem Rajsków i Winiary w Kaliszu, osunęła się ziemia i konieczna była ewakuacja mieszkańców 2 budynków. Ponadto studzienki nie były w stanie odbierać wody. Nie ma to jednak związku z ciekim (rzeka Swędrnia), który znajduje się w pobliżu.

2. RZGW we Wrocławiu:

- a. 12.07.2024 r. wpłynęło zgłoszenie z Miejskiego Centrum Zarządzania Kryzysowego we Wrocławiu dot. padliny bobra w Starej Odrze na wysokości Parku Kasprowicza. Zgłoszenie zostało przekazane do ZZ we Wrocławiu celem weryfikacji.
- b. 12.07.2024 r. otrzymano telefoniczne zgłoszenie z Urzędu Gminy Jerzmanowa dotyczące niedrożnych przepustów na rzece Sępólna, które powodują spiętrzanie się wody w cieku. Trwa weryfikowanie zgłoszenia.

3. RZGW w Krakowie: w dniu 11.07.2024 r. na terenie ZZ Kraków doszło do powstania wyrwy brzegowej na potoku Łostówka, msc. Łostówka – trwa szacowanie szkody.

4. RZGW w Krakowie: w dniu 11.07.2024 r. na terenie ZZ Żywiec wpłynęło zgłoszenie o przewróconym drzewie w Przybędzy. Zgłoszenie jest weryfikowane przez NW Żywiec.

5. RZGW we Wrocławiu ustala następujące odpływy ze zbiorników Topola, Kozielno, Otmuchów, Nysa:

ZBIORNIK TOPOLA:

- Od dnia 28.05.2024 r. od godziny 14:00 do dnia 02.06.2024 r. do godz. 14.00 obniżać równomiernie poziom piętrzenia do uzyskania rzędnej równej 228,42 m n.p.m. ($V = 14,530 \text{ mln m}^3$), a następnie utrzymywać stały poziom piętrzenia na rzędnej równej 228,42 m n.p.m. (+/-15 cm) i gospodarować wodą zgodnie z zasadą: odpływ równy doptywowi, do odwołania.

ZBIORNIK KOZIELNO:

- Od dnia 28.05.2024 r. od godziny 14:00 do dnia 02.06.2024 r. do godz. 14.00 obniżać równomiernie poziom piętrzenia do uzyskania rzędnej równej 221,95 m n.p.m. ($V = 11,031 \text{ mln m}^3$), a następnie

utrzymywać stały poziom piętrzenia na rzędnej równej 221,95 m n.p.m. (+/- 15 cm) i gospodarować wodą zgodnie z zasadą: odpływ równy dopływowi, do odwołania.

ZBIORNIK OTMUCHÓW:

- dnia 17.06.2024 r. od godz. 12:00 zmniejszyć odpływ z 11,0 m³/s do 5,0 m³/s, do odwołania, mając na uwadze zakończenie napraw, które wymagały wcześniej obniżonego piętrzenia.

ZBIORNIK NYSA:

- dnia 10.06.2024 r. od godz. 12:00 zmniejszyć odpływ z 15,0 m³/s do 10,0 m³/s, do odwołania.

6. RZGW we Wrocławiu ustala następujący odpływ ze zbiornika MIETKÓW:

- dnia 1.07.2024 r. od godz. 15:00 zmniejszyć odpływ z 5,0 m³/s do 2,0 m³/s, do odwołania.

W przypadku wystąpienia niekorzystnych warunków hydrologiczno-meteorologicznych istnieje możliwość zmiany zadysponowanego odpływu ze zbiornika.

Komunikat o sytuacji hydrologicznej został opracowany na podstawie danych z regionalnych zarządów gospodarki wodnej (RZGW) oraz z państwowej służby hydrologiczno-meteorologicznej IMGW-PIB przez:

*Centrum Operacyjne Ochrony Przeciwpowodziowej
Krajowy Zarząd Gospodarki Wodnej
Państwowe Gospodarstwo Wodne Wody Polskie*