

**ZARZĄDZENIE NR 0210/19/2013**  
**REGIONALNEGO DYREKTORA OCHRONY ŚRODOWISKA W BYDGOSZCZY**

z dnia 26 sierpnia 2013 r.

**w sprawie ustanowienia planu ochrony dla rezerwatu przyrody „Miedzno”**

Na podstawie art. 19 ust. 6 ustawy z dnia 16 kwietnia 2004 r. o ochronie przyrody (Dz. U. z 2013 r. poz. 627, z późn. zm.<sup>1)</sup>) zarządza się, co następuje:

**§ 1.** 1. Ustanawia się plan ochrony dla rezerwatu przyrody „Miedzno” zwanego dalej „rezerwatem”.

2. Rezerwat położony jest na terenie obszaru specjalnej ochrony ptaków Natura 2000 Bory Tucholskie PLB220009 oraz w granicach obszaru mającego znaczenie dla Wspólnoty Sandr Wdy PLH040017, zwanych dalej obszarami Natura 2000.

**§ 2.** 1. Celem ochrony w rezerwacie jest zachowanie siedlisk gatunków ptaków wodno-błotnych.

2. Przyrodniczymi i społecznymi uwarunkowaniami realizacji celu ochrony, o którym mowa w ust. 1, są:

- 1) obniżanie poziomu wody w niecce jeziora Miedzno oraz związane z tym pogorszenie jakości siedlisk ptaków wodno - błotnych,
- 2) wzmożona sukcesja roślinności szuwarowej i krzaczastej,
- 3) położenie rezerwatu na gruntach Skarbu Państwa zarządzanych przez Państwowe Gospodarstwo Leśne Lasy Państwowe, Nadleśnictwo Osie,
- 4) duży potencjał rezerwatu, jako miejsca bytowania i rozrodu ptaków wodno - błotnych.

**§ 3.** Identyfikację oraz określenie sposobów eliminacji i ograniczania istniejących i potencjalnych zagrożeń wewnętrznych i zewnętrznych oraz ich skutków na obszarze rezerwatu przedstawia tabela stanowiąca załącznik nr 1 do zarządzenia.

**§ 4.** Ochronie czynnej podlega cały obszar rezerwatu.

**§ 5.** Określenie działań ochronnych na obszarze ochrony czynnej, z podaniem ich rodzaju, zakresu i lokalizacji, przedstawia tabela stanowiąca załącznik nr 2 do zarządzenia.

**§ 6.** Na terenie rezerwatu nie wskazuje się obszarów i miejsc udostępnianych dla celów naukowych, edukacyjnych, turystycznych, rekreacyjnych, sportowych, amatorskiego połowu ryb i rybactwa.

**§ 7.** Na terenie rezerwatu nie wskazuje się miejsc, w których może być prowadzona działalność wytwórcza, handlowa i rolnicza.

**§ 8.** Opis granic obszarów Natura 2000 w części pokrywającej się z rezerwatem, w postaci współrzędnych geograficznych punktów ich załamania, zawiera załącznik nr 3 do zarządzenia.

**§ 9.** Mapę obszaru Natura 2000 oraz znajdującego się na jego terenie rezerwatu przedstawia załącznik nr 4 do zarządzenia.

**§ 10.** Identyfikację istniejących i potencjalnych zagrożeń dla zachowania właściwego stanu ochrony siedlisk przyrodniczych oraz gatunków roślin i zwierząt i ich siedlisk będących przedmiotami ochrony obszarów Natura 2000 w granicach rezerwatu przedstawia tabela stanowiąca załącznik nr 5 do zarządzenia.

**§ 11.** Cele działań ochronnych na obszarach Natura 2000 w części pokrywającej się z rezerwatem określa załącznik nr 6 do zarządzenia.

---

<sup>1)</sup> Zmiany tekstu jednolitego wymienionej ustawy zostały ogłoszone w Dz. U. z 2013 r. poz. 628.

**§ 12.** Działania ochronne na obszarach Natura 2000 w części pokrywającej się z rezerwatem ze wskazaniem podmiotów odpowiedzialnych za ich wykonanie i obszarów ich wdrażania przedstawia tabela stanowiąca załącznik nr 7 do zarządzenia.

**§ 13.** Nie wprowadza się wskazań do zmian w istniejącym studium uwarunkowań i kierunków zagospodarowania przestrzennego gminy Osie i Warlubie, miejscowych planach zagospodarowania przestrzennego, planie zagospodarowania przestrzennego województwa kujawsko-pomorskiego dotyczących eliminacji lub ograniczenia zagrożeń wewnętrznych lub zewnętrznych, niezbędne dla utrzymania lub odtworzenia właściwego stanu ochrony siedlisk przyrodniczych oraz gatunków roślin i zwierząt, dla których ochrony wyznaczono obszar Natura 2000.

**§ 14.** Wprowadza się następujące ustalenie do studium uwarunkowań i kierunków zagospodarowania przestrzennego gminy Osie i Warlubie, miejscowych planów zagospodarowania przestrzennego, planu zagospodarowania przestrzennego województwa kujawsko-pomorskiego, dotyczących eliminacji lub ograniczenia zagrożeń wewnętrznych lub zewnętrznych: zaleca się ograniczać możliwości lokalizacji inwestycji wodochłonnych, np. melioracji, stawów, studni głębinowych w rejonie miejscowości: Stara Huta, Lipinki obręb ewidencyjny Lipinki (0011), gmina Warlubie, Miedzno obręb ewidencyjny Miedzno (0004), gmina Osie.

**§ 15.** Zarządzenie wchodzi w życie po upływie 14 dni od dnia ogłoszenia w Dzienniku Urzędowym Województwa Kujawsko-Pomorskiego.

Załącznik Nr 1 do Zarządzenia Nr 0210/19/2013  
Regionalnego Dyrektora Ochrony Środowiska w  
Bydgoszczy  
z dnia 26 sierpnia 2013 r.

**Identyfikacja oraz określenie sposobów eliminacji lub ograniczania istniejących i potencjalnych zagrożeń wewnętrznych i zewnętrznych oraz ich skutków na obszarze rezerwatu**

<b>Lp.</b>	<b>Identyfikacja zagrożeń wewnętrznych i zewnętrznych</b>	<b>Sposoby eliminacji lub ograniczania istniejących i potencjalnych zagrożeń wewnętrznych i zewnętrznych oraz ich skutków</b>
1.	Obniżanie poziomu wody w niecce jeziora Miedzno oraz związane z tym pogorszenie jakości siedlisk ptaków wodno - błotnych.	Wykonanie badań hydrologiczno-geologicznych w celu określenia rzędnych stabilizujących poziom wód powierzchniowych oraz określających zabiegi (rozwiązania techniczne) mające na celu utrzymanie właściwego poziomu wody w rezerwacie. Wykonanie prac inżyniersko - technicznych polegających na budowie nowego progu piętrzącego lub ruchomej zastawki. W miarę potrzeb przystąpić do wykupu gruntów położonych wokół rezerwatu Miedzno ze względu na potencjalne zagrożenie podtapianiem po wybudowaniu progu piętrzącego.
2.	Sukcesja roślinności szuwarowej, krzewiastej i drzew na terenie rezerwatu.	Koszenie i usuwanie biomasy na obszarze szuwaru wielkoturzycowego, usuwanie pojedynczych krzewów i drzew oraz ich większych skupień. W przypadku nadmiernego zarastania zbiornika wodnego, ograniczenie rozwoju roślinności szuwarowej (głównie trzciny) poprzez mechaniczne niszczenie kłaczy oraz wykaszanie.

Załącznik Nr 2 do Zarządzenia Nr 0210/19/2013  
Regionalnego Dyrektora Ochrony Środowiska w  
Bydgoszczy  
z dnia 26 sierpnia 2013 r.

**Określenie działań ochronnych na obszarze ochrony czynnej, z podaniem ich rodzaju, zakresu i lokalizacji**

Lp.	Rodzaj działań ochronnych	Zakres działań ochronnych	Lokalizacja działań ochronnych <sup>1)</sup>
1.	Wykonanie badań hydrologiczno-geologicznych. Wykonanie prac inżynierskich technicznych polegających na budowie nowego progu piętrzącego.	Wykonanie badań hydrologicznych i geodezyjnych określających zabiegi (rozwiązania techniczne) mające na celu utrzymanie właściwego poziomu wody w jeziorze (opracowanie powinno zawierać identyfikację problemu niedoboru wody na terenie rezerwatu, określać optymalną dla przedmiotów ochrony rzędną piętrzenia na progu piętrzącym oraz określać rodzaj innych zabiegów (rozwiązań technicznych) niezbędnych dla rozwiązania problemu niekorzystnych zmian hydrologicznych). Następnie budowa nowego trwałego progu stabilizującego przepływ wody przez rezerwat przyrody Miedzno.	Lokalizacja progu piętrzącego - na wypływie Sobińskiej Strugi z rezerwatu, oddział 213 a, Leśnictwo Orli Dwór, Nadleśnictwie Osie.
2.	Koszenie i usuwanie biomasy na obszarze szuwaru wielkoturczycowego i szuwaru trzcinowego, usuwanie pojedynczych krzewów i drzew oraz ich większych skupień.	Wykaszenie do 20% powierzchni rocznie lub koszenia większej powierzchni, w przypadku szuwaru wielkoturczycowego, raz na 3 lata. Koszenie powinno odbywać się w terminie nie wcześniej niż po 15 sierpnia, maksymalnie do 30 września oraz w okresie zimowym. Usunięcie lub złożenie w stogi ściętej biomasy w terminie nie dłuższym niż 2 tygodnie po pokosie. Drzewa i krzewy na powierzchni szuwarów nie powinny przekraczać 10% powierzchni. Nadmiar krzewów i drzew usuwać poprzez wyrwanie z korzeniami młodych osobników. Większe osobniki drzew i krzewów wycinać przy samym gruncie i karczować korzenie. Wycięte i wyrwane drzewa i krzewy wynosić z powierzchni rezerwatu, ewentualnie składować na przymach, najlepiej pod zadrzewieniami. W przypadku nadmiernego zarastania zbiornika wodnego, ograniczenie rozwoju roślinności szuwarowej (głównie trzciny) poprzez mechaniczne niszczenie kłaczy oraz wykaszanie na styku wody w terminach nie wcześniej niż po 15 sierpnia, maksymalnie do 30 września oraz w okresie zimowym. Określenie	Oddział 213 a, c Leśnictwo Orli Dwór, Nadleśnictwie Osie - w miejscu występowania szuwarów. Dokładna lokalizacja zostanie określona podczas wizji terenowej

		zakresu i zasadność wszystkich zabiegów ochrony czynnej zostanie poprzedzone wizjami terenowymi.	poprzedzającej zabieg.
3.	Monitoring gatunków ptaków wodno-błotnych stanowiących przedmiot ochrony rezerwatu i obszaru specjalnej ochrony ptaków Natura 2000 Bory Tucholskie PLB220009	Monitoring populacji i stanu ochrony gatunków ptaków wodno - błotnych stanowiących przedmiot ochrony rezerwatu i obszaru specjalnej ochrony ptaków Natura 2000 Bory Tucholskie PLB220009: łabędź krzykliwy <i>Cygnus cygnus</i> , łabędź niemy <i>Cygnus olor</i> , bąk <i>Botaurus stellaris</i> , błotniak stawowy <i>Circus aeruginosus</i> , żuraw <i>Grus grus</i> , wodnik <i>Rallus aquaticus</i> , rybitwa czarna <i>Chlidonias niger</i> , dzięcioł czarny <i>Dryocopus martius</i> . Prowadzić w trakcie wiosennej i jesiennej wędrówki oraz okresu lęgowego w celu oceny stanu ochrony przedmiotów ochrony obszaru Natura 2000 i korygowania na bieżąco działań ochronnych - wykonywać cyklicznie co minimum 3 lata.	Obszar rezerwatu.

<sup>1)</sup> Plan Urządzenia Lasu Nadleśnictwa Osie na okres 2007-2016.

Załącznik Nr 3 do Zarządzenia Nr 0210/19/2013  
Regionalnego Dyrektora Ochrony Środowiska w  
Bydgoszczy  
z dnia 26 sierpnia 2013 r.

**Opis granic obszaru Natura 2000 w części pokrywającej się z rezerwatem, w postaci  
współrzędnych geograficznych punktów ich załamania**

Nr	PUWG 1992	
	X	Y
1	460330,54	641534,51
2	460309,04	641511,95
3	460317,74	641469,04
4	460310,20	641431,96
5	460264,64	641358,92
6	460264,99	641330,94
7	460275,27	641294,49
8	460266,31	641256,88
9	460271,30	641243,46
10	460256,47	641194,15
11	460259,96	641177,67
12	460253,84	641140,55
13	460259,87	641113,53
14	460291,46	641061,23
15	460302,54	640992,82
16	460336,63	640948,93
17	460364,01	640847,73
18	460374,81	640781,87
19	460391,87	640728,95
20	460411,10	640657,00
21	460435,03	640623,32
22	460437,83	640610,58
23	460440,52	640528,69
24	460445,93	640447,62
25	460455,15	640421,60

26	460502,93	640335,72
27	460534,35	640210,47
28	460579,29	640143,66
29	460607,23	640081,85
30	460604,86	640037,28
31	460595,48	640018,20
32	460594,56	639998,84
33	460630,39	639926,19
34	460664,20	639882,16
35	460699,39	639836,34
36	460703,55	639834,43
37	460718,36	639827,62
38	460740,97	639828,11
39	460788,35	639855,04
40	460817,61	639845,35
41	460820,40	639837,24
42	460829,60	639795,29
43	460788,90	639665,60
44	460782,80	639610,99
45	460776,36	639565,78
46	460783,71	639538,43
47	460815,86	639518,38
48	460880,23	639477,22
49	460898,89	639444,34
50	460891,82	639436,25
51	460896,58	639417,68
52	460895,79	639397,47

53	460898,06	639376,67
54	460883,08	639366,22
55	460886,40	639387,23
56	460872,08	639428,16
57	460827,86	639479,69
58	460754,89	639487,39
59	460747,60	639495,51
60	460736,02	639495,83
61	460717,38	639486,18
62	460723,72	639473,02
63	460710,32	639468,60
64	460694,31	639471,86
65	460674,09	639470,33
66	460656,04	639481,29
67	460632,44	639476,29
68	460614,34	639519,04
69	460599,98	639541,19
70	460518,19	639618,28
71	460506,95	639628,87
72	460504,43	639637,96
73	460464,02	639700,15
74	460453,76	639696,76
75	460460,06	639673,24
76	460460,34	639645,87
77	460463,26	639610,30
78	460452,59	639619,84
79	460441,08	639622,14

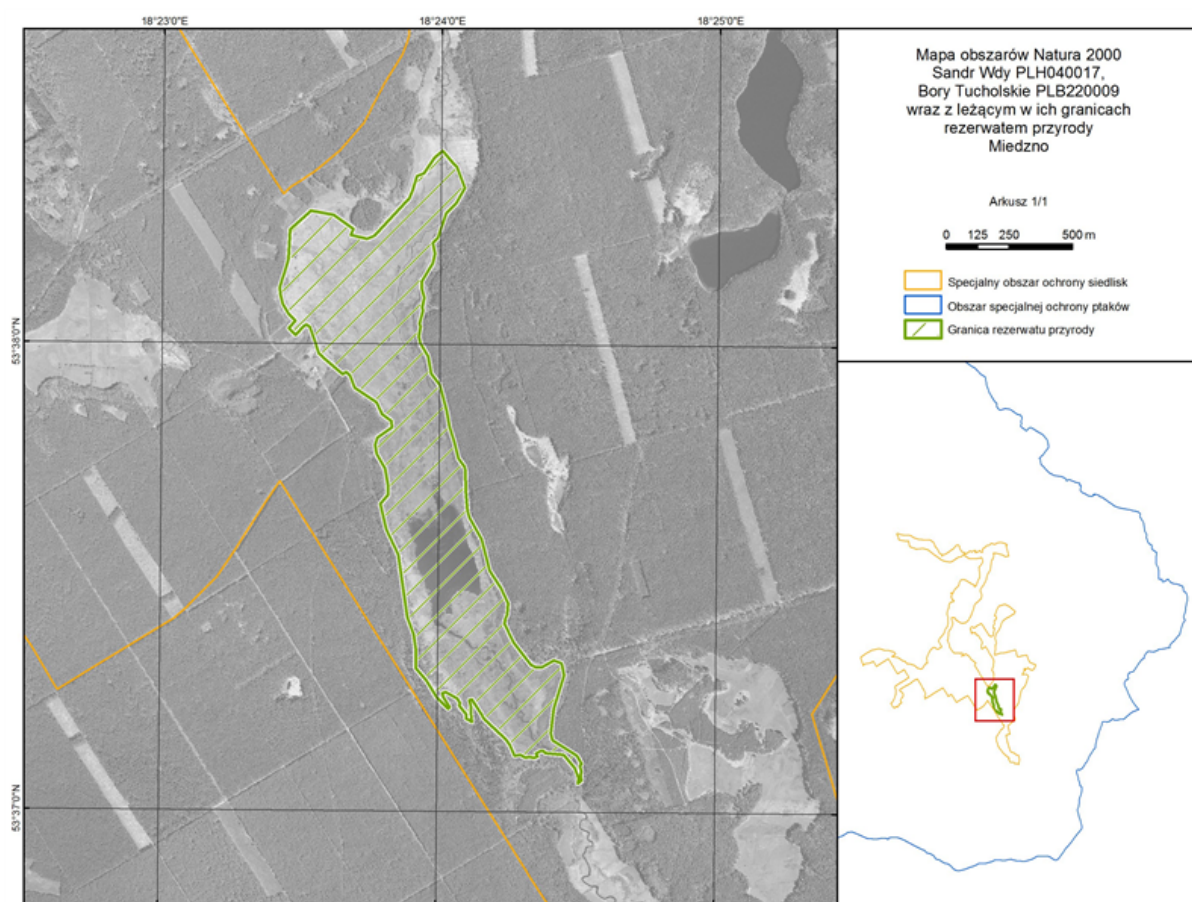
80	460442,16	639640,76
81	460414,30	639674,87
82	460416,03	639686,41
83	460406,06	639703,36
84	460360,73	639729,20
85	460347,37	639726,19
86	460350,59	639710,28
87	460375,73	639669,73
88	460369,91	639663,69
89	460325,03	639710,00
90	460282,07	639777,08
91	460242,19	639825,24
92	460241,55	639899,39
93	460232,82	639958,86
94	460209,44	640022,20
95	460207,46	640027,57
96	460181,90	640203,39
97	460171,40	640275,64
98	460125,22	640375,84
99	460101,46	640477,27
100	460131,75	640511,69
101	460132,20	640551,65
102	460120,09	640616,53
103	460088,05	640673,57
104	460085,10	640678,82
105	460080,64	640711,15
106	460089,91	640739,42

107	460146,40	640779,38
108	460144,84	640804,57
109	460106,71	640835,02
110	460105,74	640837,12
111	460086,20	640879,39
112	460044,31	640907,39
113	459998,67	640937,89
114	459979,96	640986,17
115	459965,31	641000,69
116	459952,74	640991,13
117	459931,65	641009,31
118	459884,28	641050,14
119	459858,60	641072,27
120	459857,84	641074,46
121	459839,29	641128,08
122	459821,46	641179,62
123	459807,39	641188,14
124	459797,01	641183,13
125	459766,41	641147,12
126	459750,54	641161,19
127	459737,92	641174,54
128	459763,31	641203,50
129	459736,85	641232,69
130	459715,54	641268,89
131	459704,28	641310,45
132	459703,22	641335,29
133	459703,08	641338,46

134	459727,81	641419,52
135	459736,70	641448,66
136	459744,35	641566,77
137	459825,79	641640,21
138	459915,64	641623,61
139	459994,09	641568,07
140	459984,16	641544,40
141	460047,90	641528,14
142	460078,10	641540,87
143	460190,77	641662,10
144	460216,97	641689,63
145	460228,52	641718,69
146	460246,31	641777,75
147	460274,27	641787,42
148	460316,48	641850,19
149	460347,82	641878,62
150	460386,47	641833,39
151	460403,97	641815,42
152	460435,83	641730,72
153	460401,51	641667,86
154	460361,14	641628,59
155	460330,54	641534,51

Załącznik Nr 4 do Zarządzenia Nr 0210/19/2013  
Regionalnego Dyrektora Ochrony Środowiska w  
Bydgoszczy  
z dnia 26 sierpnia 2013 r.

**Mapa obszaru Natura 2000 oraz znajdującego się na jego terenie rezerwatu**





Załącznik Nr 5 do Zarządzenia Nr 0210/19/2013  
Regionalnego Dyrektora Ochrony Środowiska w  
Bydgoszczy  
z dnia 26 sierpnia 2013 r.

**Identyfikacja istniejących i potencjalnych zagrożeń dla zachowania właściwego stanu ochrony siedlisk przyrodniczych oraz gatunków roślin i zwierząt i ich siedlisk będących przedmiotami ochrony obszaru Natura 2000 w granicach rezerwatu**

Lp.	Przedmiot ochrony obszaru Natura 2000	Zagrożenia		Opis zagrożenia
		istniejące	potencjalne	
1.	Łąbędz krzykliwy <i>Cygnus cygnus</i> , łąbędz niemy <i>Cygnus olor</i> , bąk <i>Botaurus stellaris</i> , błotniak stawowy <i>Circus aeruginosus</i> , żuraw <i>Grus grus</i> , wodnik <i>Rallus aquaticus</i> , rybitwa czarna <i>Chlidonias niger</i>	J02.05 Modyfikacje funkcjonowania wód - ogólnie	K02.01 Zmiana składu gatunkowego (sukcesja)	Obniżanie poziomu wody w niecce jeziora Miedzno oraz związane z tym pogorszenie jakości siedlisk ptaków wodno - błotnych. Sukcesja roślinności szuwarowej, krzewiastej i drzew na terenie rezerwatu.
2.	Starorzeczka i naturalne eutroficzne zbiorniki wodne ze zbiorowiskami z <i>Nympheion</i> , <i>Potamogeton</i> (3150)	J02.05 Modyfikacje funkcjonowania wód - ogólnie	K02.01 Zmiana składu gatunkowego (sukcesja)	Obniżanie poziomu wody w niecce jeziora Miedzno oraz zarastanie zbiornika wodnego roślinnością szuwarową.
3.	Bory i lasy bagienne <i>Vaccinio uliginosi-Betuletum pubescentis</i> , <i>Vaccinio uliginosi-Pinetum</i> , <i>Pino mugo-Sphagnetum</i> , <i>Sphagno girgensohnii-Piceetum</i> i brzożowo-sosnowe bagienne lasy borealne (91D0)	J02.05 Modyfikacje funkcjonowania wód - ogólnie	brak	Obniżanie poziomu wody w niecce jeziora Miedzno.

Załącznik Nr 6 do Zarządzenia Nr 0210/19/2013  
Regionalnego Dyrektora Ochrony Środowiska w  
Bydgoszczy  
z dnia 26 sierpnia 2013 r.

**Cele działań ochronnych na obszarze Natura 2000 w części pokrywającej się z rezerwatem**

Lp.	Przedmiot ochrony obszaru Natura 2000	Cele działań ochronnych
1.	Łabędź krzykliwy <i>Cygnus cygnus</i> , łabędź niemy <i>Cygnus olor</i> , bąk <i>Botaurus stellaris</i> , błotniak stawowy <i>Circus aeruginosus</i> , żuraw <i>Grus grus</i> , wodnik <i>Rallus aquaticus</i> , rybitwa czarna <i>Chlidonias niger</i>	Wykonanie badań hydrologicznych i geodezyjnych oraz prac inżyniersko - technicznych stabilizujących poziom wody w jeziorze oraz hamujących dalszą sukcesję roślinności szuwarowej.
2.	Łabędź krzykliwy <i>Cygnus cygnus</i> , łabędź niemy <i>Cygnus olor</i> , bąk <i>Botaurus stellaris</i> , błotniak stawowy <i>Circus aeruginosus</i> , żuraw <i>Grus grus</i> , wodnik <i>Rallus aquaticus</i> , rybitwa czarna <i>Chlidonias niger</i>	Powstrzymanie sukcesji roślinności szuwarowej, krzewiastej i drzew poprzez koszenie i usuwanie biomasy na obszarze szuwaru wielkoturzycowego i szuwaru trzcinowego, usuwanie pojedynczych krzewów i drzew oraz ich większych skupień.
3.	Starorzeczka i naturalne eutroficzne zbiorniki wodne ze zbiorowiskami z <i>Nympheion</i> , <i>Potamion</i> (3150)	Wykonanie badań hydrologicznych i geodezyjnych oraz prac inżyniersko - technicznych stabilizujących poziom wody w jeziorze oraz hamujących dalszą sukcesję roślinności szuwarowej.
4.	Bory i lasy bagienne <i>Vaccinio uliginosi-Betuletum pubescentis</i> , <i>Vaccinio uliginosi-Pinetum</i> , <i>Pino mugo-Sphagnetum</i> , <i>Sphagno girgensohnii-Piceetum</i> i brzozowo-sosnowe bagienne lasy borealne (91D0)	Wykonanie badań hydrologicznych i geodezyjnych oraz prac inżyniersko - technicznych stabilizujących poziom wody w jeziorze.

Załącznik Nr 7 do Zarządzenia Nr 0210/19/2013  
Regionalnego Dyrektora Ochrony Środowiska w  
Bydgoszczy  
z dnia 26 sierpnia 2013 r.

**Działania ochronne na obszarze Natura 2000 w części pokrywającej się z rezerwatem, ze wskazaniem podmiotów odpowiedzialnych za ich wykonanie i obszarów ich wdrażania**

Lp.	Przedmiot ochrony	Działania ochronne	Obszar wdrożenia <sup>1)</sup>	Podmiot odpowiedzialny za wykonanie
Działania dotyczące ochrony czynnej siedlisk przyrodniczych, gatunków roślin i zwierząt oraz ich siedlisk.				
1.	Łabędź krzykliwy <i>Cygnus cygnus</i> , łabędź niemy <i>Cygnus olor</i> , bąk <i>Botaurus stellaris</i> , błotniak stawowy <i>Circus aeruginosus</i> , żuraw <i>Grus grus</i> , wodnik <i>Rallus aquaticus</i> , rybitwa czarna <i>Chlidonias niger</i> , Starorzeczka i naturalne eutroficzne zbiorniki wodne ze zbiorowiskami z <i>Nymphaeion</i> , <i>Potamion</i> (3	Wykonanie badań hydrologicznych i geodezyjnych określających zabiegi (rozwiązania techniczne) mające na celu utrzymanie właściwego poziomu wody w jeziorze (opracowanie powinno zawierać identyfikację problemu niedoboru wody na terenie rezerwatu, określać optymalną dla przedmiotów ochrony rzędną piętrzenia na progu piętrzącym oraz określać rodzaj innych zabiegów (rozwiązań technicznych) niezbędnych dla rozwiązania problemu niekorzystnych zmian hydrologicznych). Następnie budowa nowego trwałego progu stabilizującego przepływ wody przez rezerwat przyrody Miedzno.	Lokalizacja progu piętrzącego - na wypływie Sobińskiej Strugi z rezerwatu, oddział 213 a, Leśnictwo Orli Dwór, Nadleśnictwie Osie.	Regionalny Dyrektor Ochrony Środowiska w Bydgoszczy

	150), Bory i lasy bagienne <i>Vaccinio uliginosi-Betuletum pubescentis</i> , <i>Vaccinio uliginosi-Pinetum</i> , <i>Pino mugo-Sphagnetum</i> , <i>Sphagno girgensohni-Piceetum</i> i brzoźowo-sosnowe bagienne lasy borealne (91D0)			
2.	Łabędź krzykliwy <i>Cygnus cygnus</i> , łąbędź niemy <i>Cygnus olor</i> , łąk <i>Botaurus stellaris</i> , łąłtniak stawowy <i>Circus aeruginosus</i> , łąuraw <i>Grus grus</i> , wodnik <i>Rallus aquaticus</i> , rybitwa czarna <i>Chlidonias niger</i>	Wykaszenie do 20% powierzchni rocznie lub koszenia większej powierzchni, w przypadku szuwaru wielkoturzcycowego, raz na 3 lata. Koszenie powinno odbywać się w terminie nie wcześniej niż po 15 sierpnia, maksymalnie do 30 września oraz w okresie zimowym. Usunięcie lub łążenie w stogi ściętej biomasy w terminie nie dłuźszym niż 2 tygodnie po pokosie. Drzewa i krzewy na powierzchni szuwarów nie powinny przekraczać 10% powierzchni. Nadmiar krzewów i drzew usuwać poprzez wyrywanie z korzeniami młodych osobników. Większe osobniki drzew i krzewów wycinać przy samym gruncie i karczować korzenie. Wycięte i wyrwane drzewa i krzewy wynosić z powierzchni rezerwatu, ewentualnie składować na przyzmac, najlepiej pod zadrzewieniami. W przypadku nadmiernego zarastania zbiornika wodnego, ograniczenie rozwoju roślinności szuwarowej (głównie trzciny) poprzez mechaniczne niszczenie kłączy oraz wykaszanie na styku wody w terminach nie wcześniej niż po 15 sierpnia, maksymalnie do 30 września oraz w okresie zimowym. Określenie zakresu i zasadność wszystkich zabiegów ochrony czynnej zostanie poprzedzone wizjami terenowymi.	Oddział 213 a, c Leśnictwo Orli Dwór, Nadleśnictwie Osie - w miejscu występowania szuwarów. Dokładna lokalizacja zostanie określona podczas wizji terenowej poprzedzającej zabieg.	Regionalny Dyrektor Ochrony Środowiska w Bydgoszczy
Działania dotyczące monitoringu stanu przedmiotów ochrony oraz monitoringu realizacji celów działań ochronnych.				
1.	Łabędź krzykliwy <i>Cygnus cygnus</i> ,	Monitoring populacji i stanu ochrony gatunków ptaków wodno - łąłtnych: łąbędź krzykliwy <i>Cygnus cygnus</i> , łąbędź niemy <i>Cygnus olor</i> , łąk <i>Botaurus stellaris</i> , łąłtniak	Obszar rezerwatu.	Regionalny Dyrektor Ochrony Środowiska

	<p>łabędź niemy <i>Cygnus olor</i> ,  bąk <i>Botaurus stellaris</i> ,  błotniak stawowy <i>Circus aeruginosus</i> ,  żuraw <i>Grus grus</i> ,  wodnik <i>Rallus aquaticus</i> ,  rybitwa czarna <i>Chlidonias niger</i> ,  dzięcioł czarny <i>Dryocopus martius</i></p>	<p>stawowy <i>Circus aeruginosus</i> , żuraw <i>Grus grus</i> ,  wodnik <i>Rallus aquaticus</i> , rybitwa czarna <i>Chlidonias niger</i> ,  dzięcioł czarny <i>Dryocopus martius</i> oraz monitoring realizacji celów działań ochronnych, co 3 lata.</p>		<p>w Bydgoszczy</p>
2.	<p>Starorzeczka i naturalne eutroficzne zbiorniki wodne ze zbiorowiskami z <i>Nymphaion</i>, <i>Potamion</i> (3150)</p>	<p>Monitoring stanu przedmiotu ochrony: starorzeczka i naturalne eutroficzne zbiorniki wodne ze zbiorowiskami z <i>Nymphaion</i>, <i>Potamion</i> (3150) , zgodnie z metodyką Głównego Inspektoratu Ochrony Środowiska oraz monitoring realizacji celów działań ochronnych, co 6 lat .</p>	<p>Oddział 213 c  Leśnictwo Orli Dwór,  Nadleśnictwie Osie.</p>	<p>Regionalny Dyrektor Ochrony Środowiska w Bydgoszczy</p>
<p>Nie planuje się działań dotyczących uzupełnienia stanu wiedzy o przedmiotach ochrony i uwarunkowaniach ich ochrony.</p>				

<sup>1)</sup> Plan Urządzenia Lasu Nadleśnictwa Osie na okres 2007-2016.

## Uzasadnienie

Plan ochrony dla rezerwatu przyrody „Miedzno” jest dokumentem określającym sposoby ochrony gatunków ptaków i ich siedlisk występujących na terenie rezerwatu. Dla właściwego funkcjonowania rezerwatu i jego ochrony, plan ochrony zgodnie z art. 20 ustawy z dnia 16 kwietnia 2004 roku o ochronie przyrody (Dz. U. z 2013 r. poz. 627, z późn. zm.) sporządza się na okres 20 lat. Zgodnie z art. 19 ust. 6 ustawy o ochronie przyrody regionalny dyrektor ochrony środowiska ustanawia w drodze zarządzenia plan ochrony dla rezerwatu przyrody, sporządzony na podstawie wytycznych zawartych w art. 20 ww. ustawy. Projekt planu ochrony dla rezerwatu przyrody „Miedzno” został zaopiniowany pozytywnie przez: Nadleśnictwo Osie pismem z dnia 14.10.2011 r., znak: ZG3-7021-4/11 oraz pismem z dnia 28.11.2012 r., znak ZG3-732-17/2012, Kujawsko - Pomorski Zarząd Melioracji i Urządzeń Wodnych we Włocławku pismem z dnia 10.10.2011 r., znak: TEK.7035/1416/2011 oraz pismem z dnia 5.12.2012 r., znak ORB-7035/S/599/12, Radę Gminy Osie Uchwałą nr XXI/157/13 z dnia 29 maja 2013 r. i Radę Gminy Warlubie Uchwałą nr XXV/229/13 z dnia 14 czerwca 2013 r. oraz Regionalną Radę Ochrony Przyrody w Bydgoszczy uchwałą Nr 15/2013, z dnia 18.06.2013 r. Projekt zarządzenia w sprawie ustanowienia planu ochrony dla rezerwatu przyrody „Miedzno” został, na podstawie art. 59 ust. 2 ustawy z dnia 23 stycznia 2009 r. o wojewodzie i administracji rządowej w województwie (Dz. U. Nr 31, poz. 206 z późn. zm.), uzgodniony przez Wojewodę Kujawsko-Pomorskiego pismem: znak WSRRW.II.710.28.2013, z dnia 29 lipca 2013 r.

Nadleśnictwo Osie zgłosiło następujące uwagi pismem znak ZG3-7021-4/11, z dnia 14.10.2011 r., na które zostały udzielone poniższe odpowiedzi: 1) „Strona 12/13 punkt 5.5. dokumentacji do projektu planu ochrony dla rezerwatu - wykonawca nie widzi potrzeby opracowania planu zagospodarowania wód Jez. Miedzno. Naszym zdaniem konieczna jest inwentaryzacja ichtiofauny i opracowanie planu zarybień i gospodarki rybackiej biorąc pod uwagę preferencje pokarmowe ptactwa stwierdzonego w rezerwacie (m. in. bielik)". Odpowiedź na uwagę: wykonawca powołał się na rozporządzenie Ministra Środowiska z dnia 12 maja 2005 r. w sprawie sporządzenia projektu planu ochrony dla parku narodowego, rezerwatu przyrody i parku krajobrazowego, gdzie wskazuje się, że zakres prac na potrzeby sporządzenia projektu planu ochrony rezerwatu przyrody powinien uwzględniać inwentaryzację zasobów przyrodniczych umożliwiającą zaplanowanie ochrony. Według wykonawcy dokumentacji planu ochrony, inwentaryzacja ichtiologiczna nie jest niezbędna do zaplanowania ochrony przedmiotowego rezerwatu. 2) „Strona 14 punkt 5.10. dokumentacji do projektu planu ochrony dla rezerwatu - obiekt nie sąsiaduje na całej długości granic z gruntami leśnymi, gdyż północną granicę rezerwatu stanowią łąki prywatne (na długości około 700 m), ich użytkowanie gospodarcze może mieć wpływ na środowisko przyrodnicze rezerwatu (pokosy w okresie łęgowym, nawożenie łąk i inne)". Odpowiedź: uwagę uwzględniono. 3) „Strona 15 punkt 6.1 dokumentacji do projektu planu ochrony dla rezerwatu - istnieją dane na temat historii użytkowania terenu przed utworzeniem rezerwatu. Jezioro Miedzno było intensywnie użytkowane rybacko, istnieją też dane na temat osadnictwa nad jeziorem oraz stopniowego zmniejszania powierzchni lustra wody. (Krajobrazy Ziemi Świeckiej J. Pająkowski, Świecie 2003)". Odpowiedź: uwagę uwzględniono. 4) „Strona 52/53 tabela 14 i 15. dokumentacji do projektu planu ochrony dla rezerwatu. Dane niepełne. Według danych nadleśnictwa wśród gatunków łęgowych stwierdza się również bąka, łabędzia krzykliwego oraz kropiatkę. Natomiast wśród gatunków niełęgowych jesienią stwierdza się kilkaset osobników żurawia w ogóle niewymienionego w tabeli. Wiemy również o stanowisku derkacza położonym około 650 metrów na południe od rezerwatu. Trudno sobie wyobrazić jego brak przynajmniej na żerowiskach na obszarze rezerwatu". Odpowiedź: uwagę uwzględniono. 5) „Strona 56 punkt 7.11 dokumentacji do projektu planu ochrony dla rezerwatu - w inwentaryzacji kręgowców nie wykazano bobra europejskiego, który zasiedla całą rzekę Sobinę i żeruje na obszarze rezerwatu. Należy również zwrócić uwagę na potencjalne zagrożenia jakie niesie ze sobą ten gatunek (niekontrolowane piętrzenia powyżej rezerwatu i przy zastawce)". Odpowiedź: uwagę uwzględniono. 6) „Strona 57 punkt 8.1 dokumentacji do projektu planu ochrony dla rezerwatu – opis infrastruktury technicznej. Błędny opis istniejącej zastawki. Istniejąca zastawka nie posiada żadnych elementów drewnianych a tym bardziej możliwości regulacji. To zwykły betonowy próg piętrzący". Odpowiedź: uwagę uwzględniono. 7) „Strona 58

punkt 9 dokumentacji do projektu planu ochrony dla rezerwatu – duże nasilenie ruchu turystycznego nie jest zagrożeniem dla rezerwatu teraz ani w przyszłości. Odległość od szlaków komunikacyjnych i miejscowości jest na tyle duża że gwarantuje brak penetracji turystycznej. Natomiast istniejącym zagrożeniem jest kłusownictwo z pontonów i łodzi za pomocą sieci i wędek". Odpowiedź: uwagę uwzględniono. 8) „Strona 59 punkt 10 dokumentacji do projektu planu ochrony dla rezerwatu. W związku z bezpośrednim sąsiedztwem łąk prywatnych na północ od rezerwatu istnieją oczekiwania społeczne co do utrzymania poziomu wód gruntowych. Natomiast z punktu widzenia ochrony przyrody w rezerwacie celowym jest podniesienie poziomu wody co może rodzić konflikty z właścicielami łąk. Konflikty może również rodzić niekorzystne z punktu widzenia ptactwa, intensywne uprawianie łąk. Zatrzymanie odpływu wody na rzece Sobinie może również rodzić konflikt ze znajdującym się 4 kilometrów niżej punktem hodowli pstrąga. Poprzedni właściciel zgłaszał problem zbyt wolnego i małego przepływu wody rzeki Sobiny przy jej ujściu w miejscowości Żur. Stanowisko nowych właścicieli nie jest nam znane ale może być podobne". Odpowiedź: wykonawca uwzględnił powyższą informację w dokumentacji do planu ochrony. Jednocześnie wskazał, że konflikt z właścicielami gruntów przylegających do rezerwatu do strony północnej, mogą być spowodowane także na skutek działalności populacji bobrów na terenie rezerwatu. 9) „Strona 60 punkt 11.1 dokumentacji do projektu planu ochrony dla rezerwatu – naszym zdaniem obecny poziom wody w rezerwacie jest zbyt niski czego dowodem jest postępująca sukcesja zbiorowisk leśnych, wykazana zresztą przez autorów opracowania. Prowadzone przez nas wieloletnie obserwacje wskazują wyraźnie na kluczowość tego obszaru dla awifauny całego regionu. Chwilowe podniesienie poziomu lustra wody w rezerwacie natychmiast skutkuje pojawieniem się większej ilości i zróżnicowania gatunkowego ptaków. Z tego powodu dotychczasową ochronę rezerwatu uznajemy za nieskuteczną". Odp. wykonawca dokumentacji do planu ochrony stwierdził, że planując ochronę (piętrzenie wody) należy uwzględniać również występujące na terenie rezerwatu cenne siedliska przyrodnicze, a nie tylko główny przedmiot ochrony jakim jest awifauna. 10) „Strona 62 punkt 12.1 dokumentacji do projektu planu ochrony dla rezerwatu – zapis o nieznaczącej roli obiektu w okresie migracji ptaków wydaje się wynikać z pobeżnie przeprowadzonej inwentaryzacji. Na przykład na jesiennych przelotach nocuje tu corocznie kilkaset żurawi. Gatunek ten nadal jest priorytetowym dla obszaru Natura 2000 PLB220009 „Bory Tucholskie” a miejsca jego licznej koncentracji powinny być szczególnie chronione". Odpowiedź: wykonawca uzupełnił dane dotyczące awifauny o dane literaturowe i dane niepublikowane. 11) „W opracowaniu zaleca się utrzymanie stanu istniejącego. Naszym zdaniem zalecenie zmiany celu ochrony łągowisk i żerowisk wyłącznie na ochronę miejsc łągowych jest błędne a mała liczebność żerujących ptaków może być wynikiem pobeżnej ich inwentaryzacji oraz niekorzystnych zmian stosunków wodnych zachodzących w rezerwacie. Uważamy, że istnieją duże szanse na utrzymanie celu ochrony określonego w rozporządzeniu tworzącym rezerwat pod warunkiem: budowy nowej, wyższej oraz regulowanej zastawki w miejscu dotychczas istniejącej; przeprowadzenia szczegółowych analiz hydrologicznych określających maksymalną rzędną piętrzenia bezpieczną dla prywatnych łąk położonych powyżej rezerwatu; wykup łąk prywatnych położonych na północ rezerwatu dający gwarancję bezpiecznej regulacji poziomu lustra wody do wartości optymalnej dla populacji ptaków". W odpowiedzi na przedmiotową uwagę Regionalny Dyrektor Ochrony Środowiska w Bydgoszczy wprowadził do zarządzenia ustanawiającego plan ochrony zapis o potrzebie wykonania badań hydrologicznych. Badania uwzględnić będą odpowiednią dla ochrony ptaków rzędną piętrzenia wody oraz bezpieczną dla prywatnych łąk położonych powyżej rezerwatu.

Kujawsko-Pomorski Zarząd Melioracji i Urządzeń Wodnych we Włocławku, zgłosił następujące uwagi pismem znak TEK.7035/1416/2011, z dnia 10.10.2011 r.: 1) wniosek o uregulowanie kwestii pozwolenia wodnoprawnego na piętrzenie wód Strugi Sobiny za pomocą stałego progu piętrzącego. Odpowiedź: powyższa kwestia uregulowana będzie na późniejszym etapie po ustanowieniu planu ochrony dla przedmiotowego rezerwatu. 2) wniosek o uregulowanie kwestii rzeczywistego oddziaływania wód rezerwatu i progu piętrzącego na Strudze Sobinie, na stosunki wodne gruntów rolnych położonych powyżej rezerwatu. Odpowiedź: powyższa kwestia uregulowana będzie na etapie uzyskiwania pozwolenia wodnoprawnego i przygotowywania dokumentacji do operatu wodnoprawnego.

Obwieszczeniem z dnia 21.09.2011 r., znak: WPN.6202.69.2011.KLD, Regionalny Dyrektor Ochrony Środowiska w Bydgoszczy zawiadomił o możliwości udziału społeczeństwa w postępowaniu poprzez zapoznanie się z projektem planu ochrony i możliwości składania uwag i wniosków. Informacja została podana do publicznej wiadomości zgodnie z art. 3 ust. 1 pkt 11, art. 39 ustawy z dnia 3 października 2008 roku o udostępnieniu informacji o środowisku i jego ochronie, udziale społeczeństwa w ochronie środowiska oraz o ocenach oddziaływania na środowisko (Dz. U. Nr 199, poz. 1227 z późn. zm.) i rozporządzeniem Ministra Środowiska z dnia 12 maja 2005 r. w sprawie sporządzenia projektu planu ochrony dla parku narodowego, rezerwatu przyrody i parku krajobrazowego, dokonania zmian w tym planie oraz ochrony zasobów, tworów i składników przyrody (Dz. U. Nr 94, poz. 794). Zgłoszono następujące uwagi.

Towarzystwo Przyrodnicze „Alauda”, w dniu 17.10.2011 r., wniosło następujące uwagi i wnioski do projektu planu ochrony dla rezerwatu przyrody „Miedzno”, na które zostały udzielone poniższe odpowiedzi: 1) „Jeśli są na terenie rezerwatu gleby murszaste to znaczy że zachodzi proces murszenia gleb torfowych, który jest procesem zagrażającym i degradującym gleby torfowe”. Odpowiedź: zapis w dokumentacji dotyczy gleb leśnych. 2) „Została wykonana zbyt mała liczba kontroli oraz zostały źle dobrane terminy ich wykonania. Przy odpowiednio dużym nakładzie pracy możliwa jest dokładna inwentaryzacja awifauny na takim obszarze”. Odpowiedź: według opinii wykonawcy, wykonana w latach 2010 – 2011 przez zespół ornitologów inwentaryzacja, uzupełniona o dane niepublikowane innych osób jest w zupełności wystarczająca do prawidłowego wyciągnięcia wniosków z dotychczasowej skuteczności ochrony rezerwatu, oceny zmian zachodzących w zespołach ptaków oraz zaplanowaniu działań ochronnych i monitoringowych. 3) „Jakich kryteriów użyto uznając gatunek za lęgowy”. Odpowiedź: uwagę uwzględniono w dokumentacji. Kryteria lęgowości inwentaryzowanych gatunków przyjęto za Polskim Atlase Ornitologicznym (Sikora et al. 2007). 4) „Inwentaryzacja kręgowców jest zapewne nie pełna, pominięto ryby”. Odpowiedź: wykonawca powołał się na rozporządzenie Ministra Środowiska z dnia 12 maja 2005 r. w sprawie sporządzenia projektu planu ochrony dla parku narodowego, rezerwatu przyrody i parku krajobrazowego, gdzie wskazuje się, że zakres prac na potrzeby sporządzenia projektu planu ochrony rezerwatu przyrody powinien uwzględniać inwentaryzację zasobów przyrodniczych umożliwiających zaplanowanie ochrony. Według wykonawcy dokumentacji planu ochrony, inwentaryzacja ichtiologiczna nie jest niezbędna do zaplanowania ochrony przedmiotowego rezerwatu.

Ze względu na uwarunkowanie przyrodnicze rezerwatu nie wskazano miejsc, w których może być prowadzona działalność wytwórcza, handlowa i rolnicza, jak również nie wskazano obszarów udostępnianych dla celów edukacyjnych, naukowych, rekreacyjnych, amatorskiego połowu ryb i innych form gospodarowania. Udostępnianie rezerwatu w celu badań naukowych należy rozpatrywać na podstawie art. 15 ust. 1 pkt. 24 ustawy o ochronie przyrody. Uzyskanie indywidualnej zgody na prowadzenie ww. czynności gwarantuje nadzór nad ich rodzajem i metodyką, mając na uwadze dbałość o zachowanie celu ochrony rezerwatu przyrody we właściwym stanie.

Celem ochrony w rezerwacie jest zachowanie siedlisk gatunków ptaków wodno-błotnych. Strategicznym celem ochrony rezerwatu jest zabezpieczenie ważnych siedlisk lęgowych rzadkich gatunków ptaków wodno – błotnych oraz zabezpieczenie w okresie wiosennej i jesiennej wędrówki miejsca odpoczynku, żerowiska i noclegowiska dla licznie zatrzymujących się na jeziorze gatunków ptaków wodno-błotnych.

Głównym zagrożeniem w rezerwacie „Miedzno” jest obniżanie poziomu wody w niecce jeziora Miedzno oraz związane z tym pogorszenie jakości siedlisk ptaków wodno - błotnych. Obniżanie się poziomu wody prowadzi do zarastania jeziora, wzmoczonej sukcesji roślinnej (zarastanie jeziora szuwarem trzcinowym, zarastanie szuwarów krzewami i drzewami) oraz degradacji zbiorowisk roślinnych (szuwarów, turzycowisk itp.), co wpływa niekorzystnie na gatunki ptaków związane z tymi siedliskami. W planie uznano za konieczne rozpoznanie dotychczasowych zasobów wodnych i ich zmian, a następnie po określeniu optymalnej rzędnej piętrzenia wody planowana jest stabilizacja poziomu wód w rezerwacie poprzez wykonanie nowego proggu stabilizacyjnego poziom wody.



Zgodnie z art. 20 ust. 5 ustawy o ochronie przyrody plan ochrony dla rezerwatów przyrody w części pokrywającej się z obszarem Natura 2000, powinien uwzględniać zakres zadań ochronnych dla obszaru Natura 2000 lub zakres planu ochrony obszaru Natura 2000. Rezerwat przyrody położony jest na obszarze specjalnej ochrony ptaków Natura 2000 Bory Tucholskie PLB220009 oraz w granicach obszaru mającego znaczenie dla Wspólnoty Sandr Wdy PLH040017. W związku z powyższym plan ochrony dla rezerwatu przyrody „Miedzno” uwzględnia zakres planu zadań ochronnych dla obszaru Natura 2000, o którym mowa w art. 28 ust. 10 ustawy o ochronie przyrody. Zgodnie ze standardowym formularzem danych dla obszaru specjalnej ochrony ptaków Bory Tucholskie PLB220009, oraz dokumentacją do planu ochrony dla rezerwatu przyrody przedmiotami ochrony obszaru Natura 2000, zidentyfikowanymi w granicach rezerwatu przyrody są: łabędź krzykliwy *Cygnus cygnus*, łabędź niemy *Cygnus olor*, bąk *Botaurus stellaris*, błotniak stawowy *Circus aeruginosus*, żuraw *Grus grus*, wodnik *Rallus aquaticus*, rybitwa czarna *Chlidonias niger*, dzięcioł czarny *Dryocopus martius*.

Dla obszaru mającego znaczenie dla Wspólnoty Sandr Wdy PLH040017 przedmiotami ochrony w granicach rezerwatu przyrody są siedliska przyrodnicze: starorzecza i naturalne eutroficzne zbiorniki wodne ze zbiorowiskami z *Nympheion*, *Potamion* (3150), bory i lasy bagienne *Vaccinio uliginosi-Betuletum pubescentis*, *Vaccinio uliginosi-Pinetum*, *Pino mugo-Sphagnetum*, *Sphagno girgensohnii-Piceetum* i brzoźowo-sosnowe bagienne lasy borealne (91D0) oraz bóbr europejski *Castor fiber*.

W ramach działań ochronnych na obszarach Natura 2000 w części pokrywającej się z rezerwatem zaplanowano monitoring stanu przedmiotów ochrony oraz monitoring realizacji celów działań ochronnych, z częstotliwością co 3 lata w przypadku gatunków ptaków i ich siedlisk oraz co 6 lat w przypadku siedlisk przyrodniczych. Okresy te uznano za wystarczające do oceny stanu przedmiotu ochrony i ww. przedziały czasowe są zgodne z art. 31 ustawy o ochronie przyrody, dotyczącym przekazywania Generalnemu Dyrektorowi Ochrony Środowiska, w odniesieniu do obszaru specjalnej ochrony ptaków co 3 lata i specjalnego obszaru ochrony siedlisk co 6 lat, oceny realizacji ochrony tego obszaru. W przypadku siedliska bory i lasy bagienne *Vaccinio uliginosi-Betuletum pubescentis*, *Vaccinio uliginosi-Pinetum*, *Pino mugo-Sphagnetum*, *Sphagno girgensohnii-Piceetum* i brzoźowo-sosnowe bagienne lasy borealne (91D0) nie zaplanowano monitoringu stanu ochrony z uwagi na niewielką powierzchnię siedlisk i jej nieznaczący udział w ogólnej powierzchni obszaru Natura 2000. Nie stwierdzono potrzeby wprowadzania działań ochronnych oraz monitoringu stanu ochrony bobra europejskiego. Nie stwierdzono zagrożeń dla zachowania populacji tego gatunku w granicach rezerwatu. Ponadto zaplanowano działania polegające na wykonaniu badań hydrologiczno-geologicznych oraz prac inżyniersko - technicznych polegających na budowie nowego progu piętrzącego, a także koszenie i usuwanie biomasy na obszarze szuwaru wielkoturzycowego i szuwaru trzcinowego, usuwanie pojedynczych krzewów i drzew oraz ich większych skupień. Jednocześnie nie zaplanowano dodatkowych działań dotyczących uzupełnienia stanu wiedzy o przedmiotach ochrony i uwarunkowaniach ich ochrony.

Ponadto wprowadzono ustalenie do studium uwarunkowań i kierunków zagospodarowania przestrzennego gminy Osie i Warlubie, miejscowych planów zagospodarowania przestrzennego, planów zagospodarowania przestrzennego województwa kujawsko-pomorskiego dotyczących eliminacji lub ograniczenia zagrożeń wewnętrznych i zewnętrznych: zaleca się ograniczać możliwości lokalizacji inwestycji wodochłonnych, np. melioracji, stawów, studni głębinowych w rejonie miejscowości: Stara Huta, Lipinki obręb ewidencyjny Lipinki (0011), gmina Warlubie, Miedzno obręb ewidencyjny Miedzno (0004), gmina Osie. Zgodnie z uwagą Generalnego Dyrektora Ochrony Środowiska zawartą w piśmie z dnia 12 lutego 2013 r. znak sprawy: DOP-OC.6202.31.2012.HS, ww. zalecenie zostało uszczegółowione o konkretne przykłady inwestycji wodochłonnych oraz doprecyzowano lokalizację, której dotyczy zalecenie. Jednocześnie nie wprowadza się wskazań do zmian w istniejącym studium uwarunkowań i kierunków zagospodarowania przestrzennego gminy Warlubie. Na terenie Gminy Warlubie obowiązuje studium uwarunkowań i kierunków zagospodarowania przestrzennego Gminy Warlubie ustanowione uchwałą Nr XIV/105/04 Rady Gminy Warlubie z dnia 10 sierpnia 2004 r. Ww.

Studium nie ma zapisów, których realizacja może oddziaływać na obszar rezerwatu i tym samym na obszar specjalnej ochrony ptaków Natura 2000 Bory Tucholskie PLB220009 oraz obszar mający znaczenie dla Wspólnoty Sandr Wdy PLH040017. Ponadto na analizowanym terenie nie ma innych dokumentów planistycznych, które mogą zagrażać ekosystemowi rezerwatu przyrody "Miedzno" i przedmiotom ochrony obszarów Natura 2000. W związku z powyższym w § 13 nie wprowadzono wskazań do zmian w istniejącym studium uwarunkowań i kierunków zagospodarowania przestrzennego gminy Osie i Warlubie, miejscowych planach zagospodarowania przestrzennego, planie zagospodarowania przestrzennego województwa kujawsko-pomorskiego dotyczących eliminacji lub ograniczenia zagrożeń wewnętrznych lub zewnętrznych, niezbędne dla utrzymania lub odtworzenia właściwego stanu ochrony siedlisk przyrodniczych oraz gatunków roślin i zwierząt, dla których ochrony wyznaczono obszar Natura 2000.