

PROJEKT
ZARZĄDZENIE
REGIONALNEGO DYREKTORA OCHRONY ŚRODOWISKA WE WROCŁAWIU
z dnia 2024 r.
w sprawie ustanowienia planu zadań ochronnych dla obszaru Natura 2000
Sztolnia w Młotach (PLH020070)

Na podstawie art. 28 ust. 5 ustawy z dnia 16 kwietnia 2004 r. o ochronie przyrody (t.j. Dz. U. z 2023 poz. 1336, 1688, 1890, 2375) zarządza się, co następuje:

§ 1.1. Ustanawia się plan zadań ochronnych dla obszaru Natura 2000 Sztolnia w Młotach (PLH020070), zwanego dalej: „obszarem Natura 2000”.

2. Plan zadań ochronnych obejmuje obszar Natura 2000 z wyłączeniem:

a) gruntów Skarbu Państwa będących w zarządzie Państwowego Gospodarstwa Leśnego Lasy Państwowe - Nadleśnictwa Bystrzyca Kłodzka, dla których pismem Ministra Klimatu i Środowiska zn. DL-WGL.4100.45.2020 z dnia 23 grudnia 2020 r. zatwierdzono Plan Urządzenia Lasu Nadleśnictwa Bystrzyca Kłodzka na lata 2020 – 2029 zawierający zakres planu zadań ochronnych dla obszaru Natura 2000.

§ 2. Opis granic obszaru Natura 2000 objętych planem zadań ochronnych, w postaci współrzędnych punktów załamania, określa załącznik nr 1 do zarządzenia.

§ 3. Mapę obszaru Natura 2000, stanowi załącznik nr 2 do zarządzenia.

§ 4. Identyfikację istniejących i potencjalnych zagrożeń dla zachowania właściwego stanu ochrony gatunku zwierzęcia i jego siedliska będącego przedmiotem ochrony obszaru Natura 2000, określa załącznik nr 3 do zarządzenia.

§ 5. Cele działań ochronnych, określa załącznik nr 4 do zarządzenia.

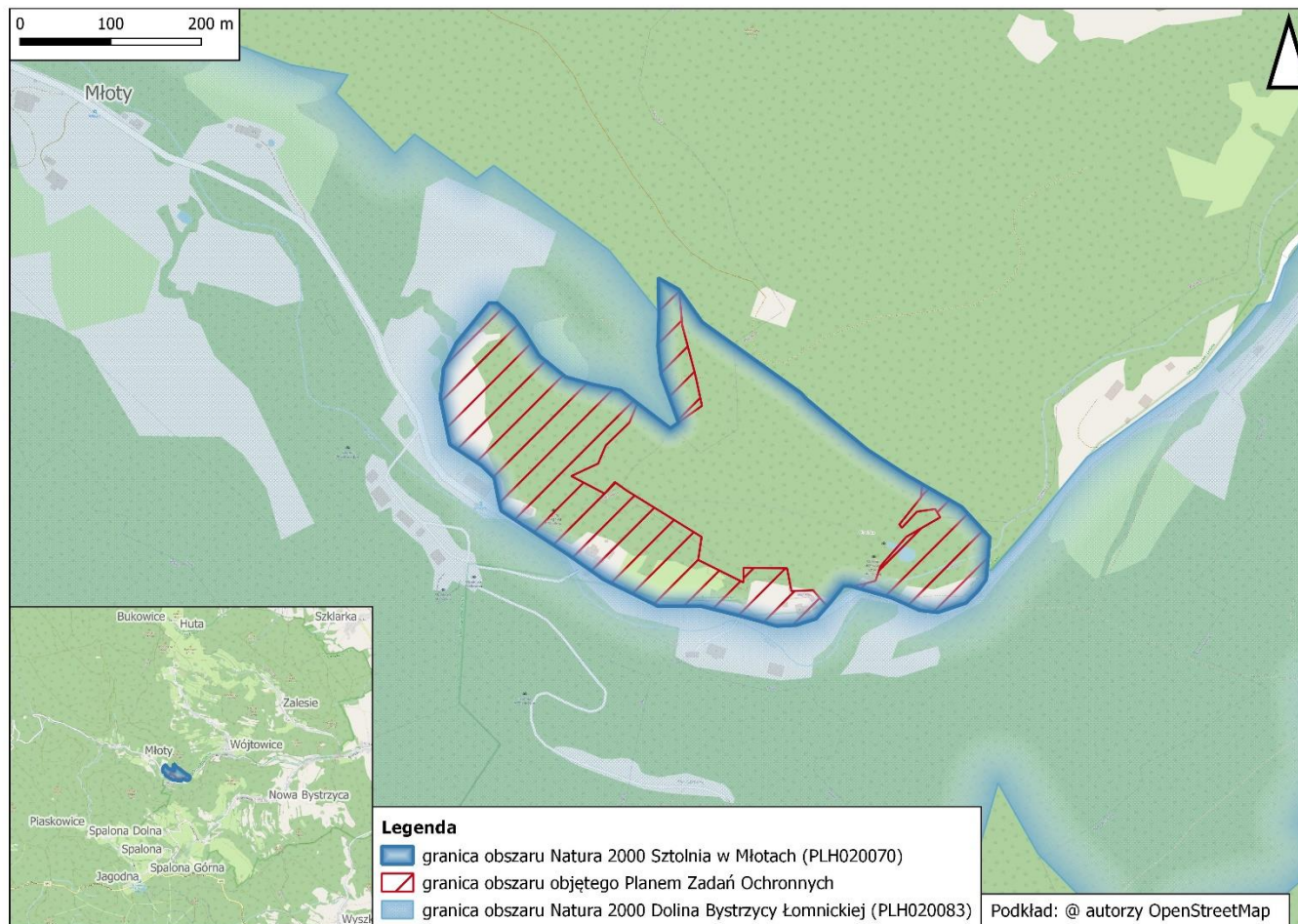
§ 6. Działania ochronne ze wskazaniem podmiotów odpowiedzialnych za ich wykonanie i obszarów ich wdrażania, określa załącznik nr 5 do zarządzenia.

§ 7. Zarządzenie wchodzi w życie po upływie 14 dni od dnia ogłoszenia.

Opis granicy obszaru objętego Planem Zadań Ochronnych obszaru Natura 2000 Sztolnia w Młotach (PLH020070) w postaci współrzędnych punktów załamania w układzie współrzędnych płaskich prostokątnych PL-1992.

L. p.	X	Y						
1	272999,32	325676,85	32	272867,63	325472,90	64	273047,11	325275,43
2	272965,57	325707,84	33	272878,12	325435,61	65	273033,26	325245,76
3	272929,46	325704,60	34	272889,77	325388,99	66	273013,98	325282,62
4	272918,91	325703,65	35	272889,77	325341,21	67	273026,73	325293,83
5	272906,09	325694,33	36	272918,91	325281,78	68	273017,50	325306,64
6	272893,27	325681,51	37	272948,65	325239,06	69	272966,17	325389,57
7	272882,78	325650,04	38	272948,66	325239,06	70	272940,85	325385,73
8	272885,11	325630,23	39	272968,06	325209,35	71	272915,98	325435,82
9	272899,10	325598,77	40	272994,91	325168,24	72	272932,13	325435,87
10	272901,96	325588,61	41	273006,66	325165,30	73	272931,69	325483,83
11	272910,80	325557,25	42	273030,79	325160,57	74	272906,41	325488,68
12	272912,63	325559,97	43	273044,77	325146,59	75	272907,34	325512,47
13	272914,72	325570,03	44	273057,59	325127,36	76	272890,61	325527,17
14	272915,08	325571,34	45	273068,08	325111,63	77	272893,57	325531,59
15	272917,83	325581,42	46	273119,36	325101,14	78	272875,79	325516,02
16	272927,90	325584,93	47	273151,99	325104,63	79	273092,36	325363,98
17	272930,73	325585,91	48	273179,96	325118,62	80	273092,61	325363,89
18	272933,94	325587,03	49	273187,93	325125,12	81	273118,24	325354,51
19	272954,01	325604,67	50	273224,24	325154,75	82	273145,00	325344,71
20	272966,37	325615,54	51	273224,24	325164,07	83	273176,46	325341,21
21	272972,86	325626,84	52	273216,22	325173,32	84	273193,49	325341,82
22	272987,80	325652,87	53	273216,22	325173,33	85	273209,09	325342,38
23	272996,95	325647,32	54	273209,09	325181,55	86	273251,80	325341,76
24	272994,07	325627,27	55	273193,94	325193,21	87	273238,95	325364,89
25	272976,32	325610,58	56	273166,24	325210,52	88	273201,28	325368,16
26	272979,91	325607,79	57	273165,97	325210,69	89	273198,94	325368,36
27	273009,77	325631,73	58	273142,66	325239,82	90	273146,27	325382,25
28	273024,67	325632,91	59	273134,51	325268,96	91	273110,84	325389,98
29	272999,32	325676,85	60	273127,91	325300,40	92	273109,27	325387,77
30	272875,79	325516,02	61	273113,73	325318,92	93	273087,16	325356,66
31	272868,79	325493,88	62	273092,33	325309,90	94	273092,36	325363,98
			63	273067,10	325283,83			

Mapa obszaru Natura 2000 Sztolnia w Młotach (PLH020070)



Identyfikacja istniejących i potencjalnych zagrożeń dla zachowania właściwego stanu ochrony gatunku zwierzęcia i jego siedliska będącego przedmiotem ochrony.

Przedmiot ochrony	Zagrożenia	Opis zagrożenia
<p>1308 Mopek <i>Barbastella barbastellus</i> - populacja zimująca i migrująca</p>	<p>Zagrożenia istniejące</p> <p>G05.04 Wandalizm</p> <p>C05 Wykorzystywanie odnawialnej energii abiotycznej</p>	<p>G05.04 Niszczenie zabezpieczeń (drzwi i krat) oraz nielegalny ruch eksploratorski w zimowisku w okresie zimowym powoduje płoszenie nietoperzy, co może skutkować zwiększoną śmiertelnością i spowodować zmniejszenie liczby zimujących nietoperzy.</p> <p>C05 Sztolnia stanowiąca zimowisko stanowi obiekt, wykonany w ramach budowy elektrowni szczytowo-pompowej, która na wiele lat została wstrzymana. Obecnie planowane jest wznowienie prac związanych z budową elektrowni, w tym wykonanie dolnego zbiornika wodnego. Związana z tym ewentualna zmiana w użytkowaniu sztolni oraz w sposobach zabezpieczenia wejść do sztolni może utrudnić nietoperzom dostęp do sztolni lub zmienić panujący w niej mikroklimat - przez co wpłynąć na stan zachowania zimowiska nietoperzy. Natomiast przekształcenie terenu otoczenia sztolni wraz z wycinką drzewostanu może wpłynąć na żerowiska i trasy migracji nietoperzy.</p>

	<p>Zagrożenia potencjalne</p> <p>M01.01 Zmiana temperatury (np. wzrost temperatury i temperatur skrajnych)</p> <p>B02.02, B02.03 Wycinka lasu</p> <p>K03.04 Drapieżnictwo</p>	<p>M01.01 Zmiany klimatyczne i wzrost temperatur w miesiącach zimowych mogą spowodować, że nietoperze będą wykorzystywać inne, mniej izolowane obiekty i zmniejszy się liczba przylatujących do zimowiska osobników.</p> <p>B02.02 Ewentualna wycinka drzew w bezpośrednim otoczeniu wejść do sztolni (w promieniu 100 m) spowoduje odsłonięcie ich otoczenia i utrudni dołot do zimowiska i miejsca rojenia</p> <p>K03.04 Zwiększenie presji drapieżników, zwłaszcza sów, mogących specjalizować się w polowaniu na przylatujące do zimowiska lub na gody nietoperze</p>
<p>8220 Ściany skalne i urwiska krzemianowe ze zbiorowiskami z <i>Androsacion vandellii</i></p>	<p>Nie wskazano zagrożeń, bowiem siedlisko nie występuje na terenie objętym planem.</p>	
<p>9110 Kwaśne buczyny <i>Luzulo-Fagenion</i></p>	<p>Nie wskazano zagrożeń, bowiem siedlisko nie występuje na terenie objętym planem.</p>	

Cele działań ochronnych

Gatunek	Parametr/wskaźnik stanu ochrony	Cel ochrony	Uwagi
1308 Mopek <i>Barbastella barbastellus</i> – populacja zimująca	Liczebność	Utrzymanie liczby osobników nie mniejszej niż średnia liczebność z ostatnich 10 lat większa niż 70% maksymalnej liczebności stwierdzonej na stanowisku, co odpowiada ocenie FV.	Źródło danych: ekspertyza chiropterologiczna na potrzeby PZO (2019-2020)
	Powierzchnia siedliska	Utrzymanie powierzchni zimowiska dostępnej i wykorzystywanej przez mopki na stałym poziomie (bez zmian), co odpowiada ocenie FV.	Zgodnie z opisem oceny wskaźnika w metodyce GIOŚ (2012).
	Zabezpieczenie przed niepokojeniem nietoperzy	Utrzymanie zabezpieczeń zimowisk uniemożliwiających niepokojenie gatunku w okresie hibernacji przez ludzi, co odpowiada ocenie FV.	Zgodnie z opisem oceny wskaźnika w metodyce GIOŚ (2012).
	Dostępność wylotów dla nietoperzy	Utrzymanie drożnych, stale dostępnych co najmniej 2 wlotów i brak czynników utrudniających korzystanie z nich przez mopki, co odpowiada ocenie FV.	Zgodnie z opisem oceny wskaźnika w metodyce GIOŚ (2012).
	Temperatura powietrza	Utrzymanie stałej temperatury powietrza w obrębie zimowiska w przedziale -5 do +4 stopni Celsjusza, co odpowiada ocenie FV.	Zgodnie z opisem oceny wskaźnika w metodyce GIOŚ (2012).
	Udział terenów zalesionych w otoczeniu schronienia	Utrzymanie udziału terenów zalesionych na stałym poziomie lub zmniejszonych nie więcej niż 10%, co odpowiada ocenie FV.	Zgodnie z opisem oceny wskaźnika w metodyce GIOŚ (2012).
	Łączność zimowiska z potencjalnymi biotopami letnimi	Utrzymanie na trasach przelotu do zimowisk nie zmienionej liczby elementów liniowych, co odpowiada ocenie FV.	Zgodnie z opisem oceny wskaźnika w metodyce GIOŚ (2012).
	Ogólny cel ochrony	Utrzymanie co najmniej niezadawalającego (U1) stanu zachowania populacji zimowej gatunku w obszarze.	Zgodnie z opisem oceny wskaźnika w metodyce GIOŚ (2012).
1308 Mopek <i>Barbastella barbastellus</i> –	Obecność gatunku na stanowisku w okresie godów	Utrzymanie liczby odłowionych osobników gatunku powyżej 10os./noc albo zarejestrowanie liczby przelotów powyżej 20 przelotów /godz., co odpowiada ocenie FV.	Źródło danych: ekspertyza chiropterologiczna na potrzeby PZO (2019-2020)

populacja migrująca	Obecność samic gatunku na stanowisku w okresie godów	Utrzymanie stwierdzenia co najmniej 1 dorosłej samicy gatunku w okresie trwania godów w obszarze, co odpowiada ocenie FV.	Opis wskaźników zaproponowany przez eksperta w ww. ekspertyzie
	Możliwość wlotu do stanowiska	Utrzymanie możliwości swobodnego wlotu do stanowiska przez co najmniej dwa otwory, co odpowiada ocenie FV.	
	Zwarcie okapu drzewostanu	Utrzymanie powyżej 60% zwarcia koron drzew w promieniu 100 m od wejścia, co odpowiada ocenie FV.	
	Zwarcie podszytu	Utrzymanie poniżej 30% udziału podszytu w otoczeniu wejść do zimowiska, co odpowiada ocenie FV.	
	Obecność czynników płoszących	Utrzymanie braku czynników płoszących, co odpowiada ocenie FV.	
	Ogólny cel ochrony	Utrzymanie właściwego (FV) stanu zachowania populacji godowej gatunku w obszarze.	
8220 Ściany skalne i urwiska krzemianowe ze zbiorowiskami z <i>Androsacion vandellii</i>	Nie wskazano celów, bowiem siedlisko nie występuje na terenie objętym planem.		
9110 Kwaśne buczyny <i>Luzulo-Fagenion</i>	Nie wskazano celów, bowiem siedlisko nie występuje na terenie objętym planem.		

Działania ochronne ze wskazaniem podmiotów odpowiedzialnych za ich wykonanie i obszarów ich wdrażania

Przedmiot ochrony	Działania ochronne	Obszar wdrażania	Podmiot odpowiedzialny za wykonanie
Dotyczące ochrony czynnej gatunku zwierząt oraz ich siedlisk oraz związane z utrzymaniem lub modyfikacją metod gospodarowania			
1308 Mopek <i>Barbastella barbastellus</i> Populacja zimująca i migrująca	Coroczna kontrola stanu zabezpieczeń i w razie konieczności naprawa drzwi i krat zabezpieczających wejście do sztolni Obiegowej pod nadzorem chiropterologa (podczas zimowego liczenia nietoperzy)	Wejście 1: N 50°17'53,45" E 16°32'42,70" Wejście 2: N 50°17'52,01" E 16°33'00,70" Wejście 3: N 50°17'52,74" E 16°33'01,09"	Właściciel/zarządca/dzierżawca obiektu przy współpracy z organem sprawującym nadzór nad obszarem Natura 2000
	Prace związane ze wznowieniem budowy elektrowni szczytowo-pompowej z wykorzystaniem Sztolni Obiegowej i w jej bezpośredniego otoczenia, zaplanować i realizować w taki sposób, aby budowa i użytkowanie elektrowni, nie wpływała znacząco na warunki mikroklimatyczne w obiekcie lub dostępność schronień dla nietoperzy oraz umożliwiły zimowanie i rojenie oraz migracje mopek.	Sztolnia Obiegowa	Inwestor budowy elektrowni przy współpracy z organem sprawującym nadzór nad obszarem Natura 2000
Dotyczące monitoringu stanu przedmiotów ochrony oraz realizacji celów działań ochronnych			
1308 Mopek <i>Barbastella barbastellus</i> populacja zimująca	Monitoring liczebności zimujących mopek wykonywany minimum raz na 6 lat, jednorazowo na przełomie stycznia i lutego, w oparciu o metodykę PMS GIOŚ.	Wejście 1: N 50°17'53,45" E 16°32'42,70" Wejście 2: N 50°17'52,01" E 16°33'00,70" Wejście 3: N 50°17'52,74" E 16°33'01,09"	Organ sprawujący nadzór nad obszarem Natura 2000 we współpracy z Właścicielem/zarządcą/dzierżawcą obiektu
1308 Mopek <i>Barbastella</i>	Monitoring stanowiska godowego pod kątem obecności i liczebności gatunku - wykonywany minimum raz na 6 lat,	Wejście 1: N 50°17'53,45" E 16°32'42,70"	Organ sprawujący nadzór nad obszarem Natura 2000

<i>barbastellus</i> – populacja migrująca	w oparciu o zaproponowaną metodykę podczas wykonywania Planu Zadań Ochronnych.	Wejście 2: N 50o17'52,01" E 16o33'00,70" Wejście 3: N 50o17'52,74" E 16o33'01,09"	we współpracy z Właścicielem/zarządcą/dzierżawcą obiektu
8220 Ściany skalne i urwiska krzemianowe ze zbiorowiskami z <i>Androsacion vandellii</i>	Nie wskazano działań ochronnych, bowiem siedlisko nie występuje na terenie objętym planem.		
9110 Kwaśne buczyny <i>Luzulo-Fagenion</i>	Nie wskazano działań ochronnych, bowiem siedlisko nie występuje na terenie objętym planem.		