



# DZIENNIK URZĘDOWY

## WOJEWÓDZTWA ŚWIĘTOKRZYSKIEGO

---

Kielce, dnia 22 kwietnia 2014 r.

Poz. 1415

### ZARZĄDZENIE REGIONALNEGO DYREKTORA OCHRONY ŚRODOWISKA W KIELCACH

z dnia 18 kwietnia 2014 r.

#### w sprawie ustanowienia planu zadań ochronnych dla obszaru Natura 2000 Dolina Bobrzy PLH260014

Na podstawie art. 28 ust. 5 ustawy z dnia 16 kwietnia 2004 r. o ochronie przyrody (tekst jednolity Dz. U. z 2013 r. poz. 627, 628 oraz 842) zarządza się, co następuje:

§ 1. Ustanawia się plan zadań ochronnych dla obszaru Natura 2000 Dolina Bobrzy PLH260014, zwanego dalej: „obszarem Natura 2000”.

§ 2. Opis granic obszaru Natura 2000 określa załącznik nr 1.

§ 3. Mapę obszaru Natura 2000 stanowi załącznik nr 2.

§ 4. Identyfikację istniejących i potencjalnych zagrożeń dla zachowania właściwego stanu ochrony siedlisk przyrodniczych oraz gatunków roślin i zwierząt i ich siedlisk będących przedmiotami ochrony określa załącznik nr 3.

§ 5. Cele działań ochronnych określa załącznik nr 4.

§ 6. Działania ochronne ze wskazaniem podmiotów odpowiedzialnych za ich wykonanie i obszarów ich wdrażania określa tabela i mapa poglądowa w załączniku nr 5.

§ 7. Wskazania do zmian w Studium uwarunkowań i kierunków zagospodarowania przestrzennego Miasta Kielce dotyczące eliminacji lub ograniczenia zagrożeń, niezbędne dla utrzymania właściwego stanu ochrony przedmiotów ochrony w obszarze Natura 2000, określa załącznik nr 6.

§ 8. Zarządzenie wchodzi w życie po upływie 14 dni od dnia ogłoszenia w Dzienniku Urzędowym Województwa Świętokrzyskiego.

Regionalny Dyrektor  
Ochrony Środowiska  
w Kielcach

**Waldemar Pietrasik**

Załącznik nr 1 do zarządzenia  
Regionalnego Dyrektora Ochrony  
Środowiska w Kielcach z dnia 18.04.2014  
r. w sprawie ustanowienia planu zadań  
ochronnych dla obszaru Natura 2000  
Dolina Bobrzy PLH260014

### **OPIS GRANIC OBSZARU NATURA 2000**

Granice obszaru Natura 2000 opisano w oparciu o punkty załamania, dla których podano współrzędne geograficzne w układzie współrzędnych płaskich prostokątnych PL-1992.

Lp	X	Y
1	606854,95	343722,5
2	606833,28	343632,59
3	606770,45	343561,09
4	606711,96	343500,43
5	606707,63	343480,93
6	606681,37	343389,87
7	606682,47	343377,39
8	606677,7	343337,7
9	606668,97	343305,16
10	606660,24	343283,73
11	606657,07	343265,47
12	606667,39	343248,01
13	606679,29	343228,16
14	606680,09	343205,94
15	606670,56	343171,01
16	606659,45	343137,68
17	606665,8	343102,75
18	606668,97	343066,24
19	606671,35	343029,73
20	606672,94	342986,86
21	606676,12	342955,91
22	606646,75	342947,97
23	606619,83	342947,57
24	606622,2	342897,25
25	606595,15	342879,71
26	606570,55	342876,53
27	606544,35	342877,33
28	606530,83	342880,3
29	606526,73	342861,33
30	606555,97	342855,91
31	606559,22	342825,58
32	606621,58	342819,25
33	606625,13	342834,81
34	606670,3	342817,75
35	606708,8	342801,74
36	606653,82	342774,09
37	606619,67	342724,53
38	606638,38	342667,93
39	606619,69	342591,97
40	606617,01	342581,08
41	606584,96	342506,41
42	606569,47	342490,02
43	606607,71	342454,32
44	606673,32	342468,33
45	606680,45	342421,33
46	606698,23	342396,35
47	606741,73	342373,55
48	606758,49	342364,69
49	606789,05	342348,54
50	606801,23	342368,33
51	606808,17	342357,69
52	606863,56	342293,75
53	606874,05	342243,82
54	606883,92	342196,8
55	606902,44	342197,03
56	606918,01	342173,15
57	606859,49	342138,61
58	606852,04	342120,86
59	606820,84	342087,06
60	606676,38	342158,15

Lp	X	Y
61	606657,5	342164,4
62	606658,1	342178,6
63	606642,5	342187,5
64	606623,6	342187,8
65	606618,6	342212,5
66	606609	342229
67	606584,8	342271
68	606570,5	342326,4
69	606560,7	342376,8
70	606537,1	342390,4
71	606511,7	342399,8
72	606503,8	342405,3
73	606473,5	342360,6
74	606459,2	342339,6
75	606456,6	342339,4
76	606453,1	342332,7
77	606430,3	342298
78	606394,6	342290,5
79	606363,2	342073,8
80	606361,5	342050,1
81	606398,9	342048,8
82	606403,1	341993
83	606423,6	341909,9
84	606425	341904,2
85	606423,5	341837,3
86	606404,2	341732,2
87	606414,9	341714,1
88	606408,6	341677,7
89	606401,8	341638,3
90	606387,5	341561
91	606424,9	341526,6
92	606485	341509,2
93	606482,1	341474,2
94	606513,4	341425,7
95	606524,4	341391,9
96	606482,9	341340,3
97	606406,5	341263,1
98	606409,5	341201,9
99	606456,9	341190
100	606498,5	341198,6
101	606505	341167,2
102	606440,7	341137,2
103	606434,2	341059,4
104	606448	340942,7
105	606466,1	340866,8
106	606492,6	340835,5
107	606492,8	340807
108	606493	340772,8
109	606571,5	340773,8
110	606618,3	340792,9
111	606775,6	340891,1
112	606810,6	340912,4
113	606866,5	340924,7
114	606886,7	340927,2
115	606942,7	340976,8
116	607017	340997,9
117	607035,8	341017,8
118	607043,9	340985,1
119	607054,4	340941,9
120	607008,3	340905,4

Lp	X	Y
121	606992,5	340897,2
122	606905,1	340851,9
123	606856,4	340822
124	606739,1	340751,4
125	606724,8	340734,1
126	606703,4	340725,8
127	606667,1	340708,2
128	606650,5	340701,1
129	606599,3	340684,7
130	606571,4	340675,8
131	606557	340667,7
132	606501,2	340636,9
133	606519,3	340551,1
134	606528,9	340500,8
135	606533,8	340475,1
136	606557	340353,9
137	606536,7	340328,3
138	606543,9	340306,8
139	606548,2	340290,2
140	606551,4	340275,8
141	606574,3	340264,8
142	606543,3	340230,1
143	606508,9	340232,7
144	606500	340210,4
145	606504,4	340159
146	606512,6	340150,9
147	606535,2	340147,8
148	606538,8	340123,5
149	606570,5	340105,5
150	606597,2	340037,8
151	606678	340054,5
152	606798,3	340075,9
153	606775,5	340058,5
154	606761,4	340039
155	606723,4	340032,1
156	606679	340009,3
157	606635,6	339968,6
158	606594,3	339929,8
159	606575,9	339890,4
160	606605	339871,6
161	606617,4	339832,5
162	606627,7	339806,6
163	606624	339788,9
164	606636,2	339763,8
165	606633,9	339714,5
166	606609,2	339688,6
167	606616,8	339654,1
168	606648,1	339621,7
169	606694,6	339532,4
170	606680,3	339500,6
171	606722,4	339421,2
172	606820	339247,5
173	606884	339134,3
174	606894,1	339120,4
175	606928,2	339149,3
176	606929,5	339124,2
177	606951,1	339097,5
178	606960,2	339061,9
179	606962,3	339053,7
180	606974,7	339041,7

Lp	X	Y
181	606993,87	339028,75
182	607022,61	338999,3
183	607053,97	338947,29
184	607097,51	338875,09
185	607104,86	338832,99
186	607092,79	338823,54
187	607080,18	338833,18
188	607052,93	338836,07
189	607070,05	338806,13
190	607168,27	338631,7
191	607146,93	338536,1
192	607087,64	338272,82
193	607175,98	338235,63
194	607073,52	338029,73
195	607057,17	337996,89
196	607062,19	337911,88
197	606992,7	337861,5
198	606981,08	337816,06
199	607075,04	337811,36
200	607014,29	337698,74
201	606953,33	337692,7
202	606927,16	337574,58
203	606995,32	337559,11
204	607045,86	337536,61
205	607052,27	337539,53
206	607059,06	337541,08
207	607085,26	337484,41
208	607060,55	337439,96
209	607098,59	337399,68
210	607097,42	337344,63
211	607086,85	337319,38
212	607058,59	337303,54
213	607085,06	337237,65
214	607085,92	337196,64
215	607116,1	337185,16
216	607168,97	337164,41
217	607163,85	337108,06
218	607159,03	337086,07
219	607170,82	337076,77
220	607203,51	337059,64
221	607234,83	337031,56
222	607205,43	336851,65
223	607194,58	336782,95
224	607198,5	336770
225	607193,98	336759,15
226	607187,65	336757,95
227	607027,06	336825,31
228	607030,62	336783,66
229	607181,49	336719,65
230	607163,2	336666,82
231	607129,68	336567,76
232	607089,12	336439,47
233	607088,02	336429,58
234	607074,3	336386,91
235	607060,5	336368,06
236	607046,34	336347,27
237	607045,43	336336,42
238	607048,84	336323,47
239	607059,63	336314,85
240	607078,56	336309,29

Lp	X	Y
241	607048,5	336201
242	607031,5	336204,5
243	607032,2	336215,9
244	607028,9	336220,8
245	607010,1	336221,4
246	606992,1	336217,9
247	606992,1	336207,5
248	606969,2	336202,7
249	606935,3	336194,3
250	606904,1	336186
251	606891,7	336183,3
252	606866,7	336165,2
253	606866,7	336152,1
254	606827,9	336120,2
255	606813,4	336101,5
256	606795,4	336078,7
257	606791,2	336052,3
258	606791,2	336023,9
259	606809,2	335967,8
260	606817,2	335949,2
261	606834,4	335941,3
262	606856,3	335940,1
263	606871,6	335942,2
264	606874,3	335813,3
265	606896,5	335797,4
266	606907,6	335797,4
267	606909	335776,6
268	606924,9	335769,7
269	606920,8	335753,1
270	606934,7	335749,6
271	606950	335745,1
272	606959,8	335743,9
273	606964,4	335741,7
274	607003,4	335685,4
275	607014,5	335684
276	607060,2	335648
277	607083,1	335630,7
278	607122,6	335605,8
279	607171,8	335564,9
280	607190,5	335573,9
281	607238,3	335586,4
282	607270,1	335596,7
283	607270,3	335593,9
284	607271,6	335596
285	607302,5	335603,1
286	607360,5	335604,7
287	607453,3	335589,6
288	607471,6	335576,9
289	607477,2	335530,9
290	607479,5	335507,1
291	607483,3	335491,6
292	607489,7	335489,4
293	607507	335433,3
294	607588,1	335401,4
295	607653,4	335359,9
296	607654,8	335313,8
297	607677,3	335260,7
298	607709,4	335185,4
299	607755,7	335163,8
300	607784,8	335145,8

Lp	X	Y
301	607809,1	335120,8
302	607867,3	335120,1
303	607912,3	335124,3
304	607949,7	335139,5
305	608045,3	335123,6
306	608085,5	335120,1
307	608081,5	335215,6
308	608352,6	335237,8
309	608447,1	335188
310	608439,5	335145,1
311	608442,9	335095,7
312	608333,6	335086,1
313	608335,3	335067,5
314	608335,7	335034,1
315	608337	335237,8
316	608338,7	334947,3
317	608346	334941,6
318	608345,9	334941,4
319	608352,2	334920
320	608380,6	334919,3
321	608404,1	334901,2
322	608318,4	334894,4
323	608320,5	334870,2
324	608507,3	334883,9
325	608507,3	334859,7
326	608510,8	334805
327	608366	334797,3
328	608363,3	334755,1
329	608420,1	334746,8
330	608467,9	334755,8
331	608541,3	334760,6
332	608583,5	334711,4
333	608647,3	334640,4
334	608611,9	334628,3
335	608542,7	334618,6
336	608548,9	334594,4
337	608668,7	334603,4
338	608669,3	334602,5
339	608692	334609,6
340	608897,6	334616,7
341	608882,5	334789,8
342	608871,4	334845,3
343	608855,5	335017,6
344	608801,6	335002,5
345	608677	335045,4
346	608677	335084,3
347	608843,6	335095,4
348	608838,1	335179,5
349	608827,7	335277,5
350	608834,9	335287,5
351	608987,3	335280,3
352	609171,5	335277,1
353	609253,2	335274
354	609349,7	335271,1
355	609381,2	335270,7
356	609386,6	335259,8
357	609384,3	335240,7
358	609375,9	335203,8
359	609363,6	335182,4
360	609364,4	335152,5



Lp	X	Y
361	609369,76	335130,24
362	609376,66	335093,44
363	609388,93	335062
364	609399,66	335032,1
365	609415,76	334974,6
366	609416,44	334974,07
367	609419,97	334959,35
368	609432,72	334934,49
369	609443,56	334909
370	609460,76	334867,57
371	609474,15	334833,16
372	609499	334790,46
373	609523,22	334766,24
374	609544,89	334742,66
375	609573,37	334717,59
376	609556,95	334695,85
377	609521,23	334671,24
378	609468,85	334633,14
379	609430,75	334602,18
380	609414,08	334583,93
381	609399,71	334575,32
382	609396,37	334576,9
383	609315,84	334532,64
384	609314,15	334532,62
385	609314,37	334531,84
386	609284,38	334515,35
387	609231,59	334524,85
388	609047,04	334496,08
389	609044,73	334451,43
390	608993,13	334451,76
391	608984,87	334445,48
392	608982,88	334433,9
393	608914,42	334444,49
394	608872,42	334440,85
395	608873,08	334412,74
396	608763,28	334414,06
397	608688,2	334410,75
398	608689,52	334393,89
399	608689,36	334266,72
400	608671,5	334264,74
401	608672,82	334210,5
402	608672,82	334173,45
403	608712,51	334145,01
404	608713,76	334096,58
405	608766,49	334098,88
406	608770,1	334122,76
407	608774,02	334155,59
408	608775,24	334167,7
409	608785,83	334186,17
410	608790,03	334204,17
411	608792,86	334218,03
412	608801,33	334235,93
413	608792,27	334236,13
414	608793,97	334242,2
415	608881,23	334303,98
416	608936,79	334330,78
417	608992,95	334320,41
418	609090,06	334338,11
419	609184,82	334319,09
420	609209,59	334302,96

Lp	X	Y
421	609244,1	334213,7
422	609264,4	334204,1
423	609311,1	334208,5
424	609312,4	334244,8
425	609339,9	334288
426	609405,5	334319
427	609540,8	334257,2
428	609539,5	334267,3
429	609576,7	334244
430	609609,7	334233,5
431	609638,9	334232,8
432	609661,6	334232,2
433	609693,1	334227,6
434	609694,1	334238,2
435	609704,2	334284,2
436	609720	334334,3
437	609728,9	334358
438	609745,2	334391,7
439	609794,6	334410,9
440	609824,7	334431,4
441	609851,6	334449,8
442	609883,9	334462,2
443	609931,2	334449,2
444	610014,8	334479,2
445	610053,3	334526,3
446	610040,2	334549,5
447	610078,6	334598,8
448	610111,3	334600,4
449	610164	334433,5
450	610183,9	334364,5
451	610209	334274,1
452	610211,1	334266,6
453	610272,4	334045,8
454	610145	333950
455	610126,1	333935,8
456	610165,7	333831,6
457	610149,6	333824,2
458	610149,6	333805,6
459	609961	333744,8
460	609915,2	333731,2
461	609871,7	333706,4
462	609813,5	333686,5
463	609766,3	333687,8
464	609774,5	333633,5
465	609523,2	333733,5
466	609461,8	333758,7
467	609392,7	333771,6
468	609346,1	333770,3
469	609345,8	333769,6
470	609313,2	333574,8
471	609299,8	333492,9
472	609234,7	333417,4
473	609218,1	333408,4
474	609218,1	333382,1
475	609218,1	333349,5
476	609204,9	333326,7
477	609183,4	333286,5
478	609108,6	333303,1
479	609026,2	333290,3
480	609020,2	333292,5

Lp	X	Y
481	609015,8	333297,7
482	609012,6	333307,3
483	609008	333319
484	609003,9	333321,6
485	608973,9	333316,9
486	608966,8	333314,5
487	608953,4	333310,6
488	608943	333304,5
489	608934,3	333295,8
490	608917,8	333293,7
491	608905,7	333293,7
492	608892,7	333320,1
493	608878,8	333348,7
494	608867,5	333377,8
495	608862,2	333405,6
496	608855,3	333435,6
497	608846,5	333456
498	608838,3	333477,8
499	608792,3	333500,2
500	608739,2	333528,3
501	608687,3	333558,3
502	608638	333594,5
503	608595,5	333633,2
504	608571,7	333667
505	608545,5	333712,6
506	608515,1	333763
507	608501,4	333786,3
508	608490,1	333805
509	608479,8	333831,2
510	608475,3	333854,5
511	608475,3	333885,7
512	608474,2	333913
513	608474,7	333933,4
514	608477,6	333950,5
515	608484,5	333963,3
516	608477,6	334028,4
517	608460,9	334072,1
518	608442,2	334106
519	608424,9	334162,8
520	608418	334225,8
521	608398,6	334258,4
522	608367,4	334300,7
523	608327,2	334338,8
524	608289,8	334365,8
525	608270,4	334373,4
526	608236,5	334361,6
527	608203,2	334376,2
528	608185,9	334395,6
529	608166	334394
530	608128,3	334398,6
531	608069,9	334408,8
532	608069,9	334419
533	608073,3	334470,2
534	608087,7	334523,5
535	608103,3	334581,5
536	608122	334637
537	608128,3	334674,2
538	608120,3	334723,3
539	608088,1	334788,5
540	608053,6	334825

Lp	X	Y
541	608014,8	334849,29
542	607968,39	334857,6
543	607926,83	334862,45
544	607873,49	334869,38
545	607840,23	334843,05
546	607728,68	334763,12
547	607663,06	334810,53
548	607689,31	334845,67
549	607633,11	334890,85
550	607631,31	334890,12
551	607602,1	334905,36
552	607574,59	334915,94
553	607559,77	334879,11
554	607493,18	334928,26
555	607408,64	334984,1
556	607365,02	335017,62
557	607308,22	335055,72
558	607283,97	335069,57
559	607262,17	335073,42
560	607207,13	335083,16
561	607162,68	335091,62
562	607144,48	335095,01
563	607080,13	335103,05
564	607127,42	335247,61
565	607062,3	335248,99
566	607035,28	335172,1
567	606995,11	335184,57
568	606985,31	335185,6
569	606954,93	335192,88
570	606939,69	335203,27
571	606882,19	335278,09
572	606824	335340,43
573	606825,6	335346,48
574	606810,47	335361,39
575	606810,53	335362,6
576	606810,05	335360,97
577	606804,12	335379,6
578	606807,15	335408,78
579	606796,08	335418,12
580	606778,72	335426,59
581	606741,34	335446,19
582	606705,31	335497,45
583	606660,61	335551,89
584	606636,48	335583,22
585	606690,77	335593,05
586	606752,42	335579,88
587	606796,06	335651,93
588	606780,82	335668,55
589	606753,81	335690,03
590	606730,95	335703,19
591	606693,54	335719,12
592	606708,09	335748,22
593	606736,39	335786
594	606680,93	335832,14
595	606647,82	335856,28
596	606619,42	335875,68
597	606584,78	335896,46
598	606539,75	335911,01
599	606487,8	335929,02
600	606491,95	335957,42

Lp	X	Y
601	606499,6	335992,1
602	606506,5	336010,8
603	606527,3	336019,1
604	606551,5	336026,7
605	606582	336054,4
606	606599,3	336082,1
607	606616	336102,9
608	606631,2	336124,4
609	606663,8	336144,5
610	606685,9	336158,3
611	606694,2	336168,7
612	606655,4	336169,6
613	606652,3	336167,3
614	606619,4	336168,7
615	606568,7	336169,6
616	606517,8	336169,3
617	606520,3	336180,9
618	606523,6	336197,2
619	606523,6	336208
620	606510,6	336209,4
621	606494	336208
622	606492,9	336218,6
623	606494,3	336231,8
624	606504,2	336233,2
625	606500,6	336243,7
626	606498,4	336251,5
627	606485,7	336257,9
628	606482,6	336273,6
629	606496,2	336294,4
630	606507,6	336297,8
631	606510,7	336301,7
632	606581,3	336310
633	606617,3	336315,6
634	606656,3	336317,5
635	606656,7	336338,6
636	606656,7	336338,6
637	606656,7	336338,7
638	606656,8	336340,1
639	606657	336340,4
640	606665,4	336392,8
641	606666,5	336445,9
642	606654,7	336475,8
643	606644,5	336524,1
644	606643,5	336544,9
645	606645,6	336566,2
646	606642,6	336593,2
647	606625,3	336607,3
648	606620,2	336619,6
649	606621,4	336631,9
650	606617,7	336654,9
651	606610,5	336689,7
652	606612,5	336720,7
653	606623,1	336755,7
654	606645,9	336860,8
655	606690,3	336837,5
656	606700	336871,6
657	606647	336918,2
658	606645,6	336990,9
659	606653,5	337030,8
660	606692,5	337089,3

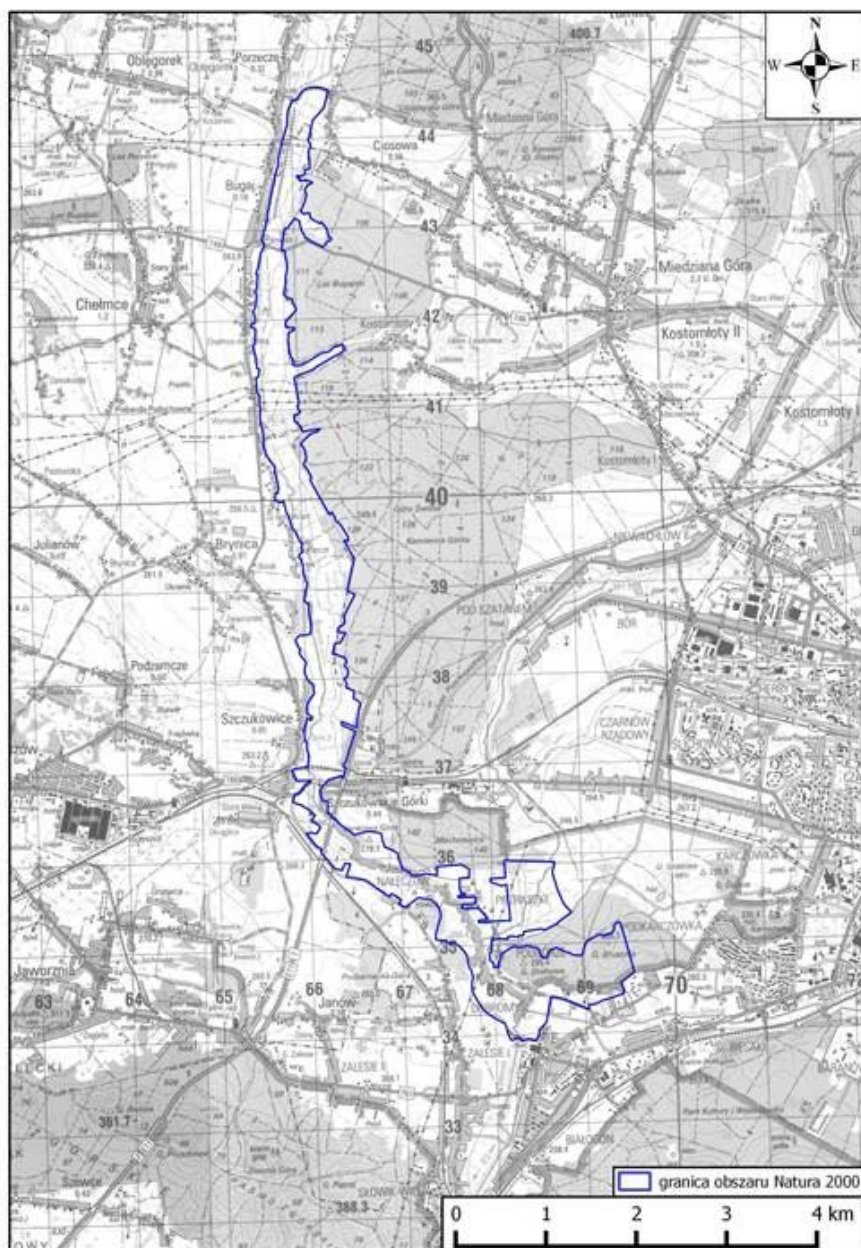
Lp	X	Y
661	606724,8	337135,2
662	606719,2	337185
663	606716,3	337233,4
664	606673	337265,9
665	606648,1	337295,1
666	606617,7	337364,5
667	606618,8	337417,5
668	606630,7	337444,6
669	606632,9	337479,3
670	606629,6	337497,7
671	606597,1	337524,8
672	606573,3	337560,5
673	606557,2	337594,2
674	606575,2	337628,6
675	606548,2	337645,7
676	606537,6	337672,1
677	606536,3	337690,6
678	606518,4	337708,5
679	606517	337724,9
680	606544,1	337764,2
681	606572,2	337782,6
682	606615,6	337782,6
683	606651,3	337784,8
684	606680,6	337797,8
685	606693,5	337845,4
686	606687,4	337880,5
687	606687	337921,2
688	606669,9	337995,8
689	606665,4	338063,2
690	606664,3	338131,4
691	606651,9	338132,9
692	606636	338142,9
693	606614,9	338160,4
694	606616,6	338186,6
695	606628,6	338237,6
696	606627,6	338282,6
697	606642,6	338315,5
698	606649,1	338356,7
699	606628,6	338387,4
700	606622,1	338427,1
701	606601,5	338473,7
702	606601,5	338515,9
703	606598,2	338559,3
704	606582	338596,1
705	606580,9	338624,3
706	606577,4	338631,2
707	606562,9	338634
708	606551,6	338653,5
709	606564,6	338683,8
710	606593,9	338705,5
711	606586,3	338758,6
712	606584,1	338806,2
713	606556	338842
714	606531,1	338894
715	606513,7	338933
716	606475,8	338970,9
717	606472,6	339001,2
718	606456,3	339043,5
719	606452	339066,2
720	606442,2	339104,1

Lp	X	Y
721	606417,32	339142,05
722	606395,66	339222,21
723	606384,82	339268,78
724	606356,63	339256,83
725	606332,29	339254,18
726	606316,94	339265,82
727	606288,37	339276,41
728	606298,95	339357,9
729	606319,59	339354,72
730	606327,53	339401,29
731	606321,71	339457,38
732	606311,65	339499,19
733	606305,83	339539,4
734	606297,36	339564,27
735	606286,78	339596,55
736	606290,49	339631,48
737	606287,33	339654,42
738	606250,27	339696,56
739	606191,53	339777,53
740	606187,83	339800,28
741	606167,09	339864,56
742	606161,68	339991,3
743	606151,31	340042,64
744	606150,26	340077,57
745	606135,97	340126,25
746	606128,03	340163,29
747	606122,21	340197,16
748	606124,85	340269,69
749	606121,6	340333,6
750	606114,8	340397,71
751	606124,33	340427,87
752	606102,63	340456,98
753	606090,99	340483,44
754	606088,87	340501,43
755	606083,58	340565,99
756	606079,88	340639,54
757	606100,51	340642,72
758	606111,85	340666,15
759	606111,63	340687,7
760	606119,43	340715,98
761	606115,86	340736,91
762	606093,11	340736,38
763	606088,34	340749,61
764	606091,27	340783,14
765	606076,17	340810,99
766	606080,41	340833,22
767	606074,59	340867,08
768	606060,3	340920
769	606046,01	340995,14
770	606067,71	341017,37
771	606071,77	341089,7
772	606073,93	341174,19
773	606022,73	341202,58
774	606023,78	341232,21
775	606042,83	341237,5
776	606060,94	341235,93
777	606072,85	341273,85
778	606064,53	341332,75
779	606052,89	341354,45
780	606050,77	341377,73

Lp	X	Y
781	606062	341399,5
782	606075,6	341428
783	606077,2	341468,2
784	606082,5	341516,9
785	606085,2	341554,5
786	606072,5	341585,2
787	606079,9	341604,2
788	606091	341649,2
789	606094,2	341749,7
790	606101,9	341779,9
791	606088,9	341782,5
792	606079,9	341791,5
793	606083,6	341806,4
794	606091,5	341828,1
795	606101	341841,5
796	606116,2	341923,8
797	606129,2	342010,5
798	606150,8	342058,1
799	606167,1	342090,6
800	606169,3	342125,3
801	606157,3	342141,5
802	606148,7	342167,5
803	606158,4	342211,9
804	606185,5	342315,9
805	606206,1	342415,6
806	606210,4	342470,8
807	606229,9	342551
808	606239,7	342621,4
809	606265,7	342751,4
810	606279,8	342804,5
811	606294,9	342903
812	606320,9	342979,9
813	606326,3	343064,4
814	606338,2	343116,4
815	606350,2	343168,4
816	606367,5	343243,2
817	606406,5	343384
818	606428,2	343441,4
819	606427,1	343507,5
820	606429,2	343561,6
821	606441,2	343624,5
822	606461,7	343660,2
823	606491	343720,9
824	606501,8	343720,9
825	606520,2	343718,7
826	606533,2	343730,6
827	606567,9	343785,9
828	606598,2	343824,9
829	606634	343842,2
830	606687	343857,4
831	606774,8	343858,4
832	606803	343849,8
833	606878,8	343824,9
834	606855	343722,5

Załącznik Nr 2 do Zarządzenia  
Regionalnego Dyrektora Ochrony Środowiska w Kielcach  
z dnia 18 kwietnia 2014 r. w sprawie ustanowienia planu  
zadań ochronnych dla obszaru Natura 2000 Dolina Bobrzy  
PLH260014

### MAPA OBSZARU NATURA 2000



Załącznik Nr 3 do Zarządzenia  
Regionalnego Dyrektora Ochrony Środowiska w Kielcach  
z dnia 18 kwietnia 2014 r. w sprawie ustanowienia planu  
zadań ochronnych dla obszaru Natura 2000 Dolina Bobrzy  
PLH260014

### IDENTYFIKACJA ISTNIEJĄCYCH I POTENCJALNYCH ZAGROŻEŃ DLA ZACHOWANIA WŁAŚCIWEGO STANU OCHRONY PRZEDMIOTÓW OCHRONY W OBSZARZE NATURA 2000

Lp.	Przedmiot ochrony	Zagrożenia		Opis zagrożenia
		Istniejące	Potencjalne	
<b>Siedliska przyrodnicze</b>				
1.	<b>2330</b> Wydmy śródlądowe z murawami napiaskowymi ( <i>Corynephorus, Agrostis</i> )	J03.02 Antropogeniczne zmniejszenie spójności siedlisk K02.01 Zmiana składu gatunkowego (sukcesja). K02.03 Eutrofizacja (naturalna).	C01.01 Wybieranie piasku i żwiru. E01.01 Ciągła miejska zabudowa. E01.02 Nieciągła miejska zabudowa. E01.03 Zabudowa rozproszona. E01.04 Inne typy zabudowy. G02 Infrastruktura sportowa i rekreacyjna. G01.03 Pojazdy zmotoryzowane (nadmierna penetracja). G05.04 Wandalizm.	W wyniku naturalnej sukcesji murawy szczotlichowe najczęściej przekształcają się z czasem w bory sosnowe. Przy zachowaniu odpowiednio dużej powierzchni siedlisko można bez problemów utrzymać w stanie dynamicznej równowagi. Największym potencjalnym zagrożeniem jest przeznaczenie tzw. nieużytków pod budownictwo, a na niektórych obszarach – rekreacyjne zbyt intensywne użytkowanie (kempingi, pola namiotowe).
2.	<b>3150</b> Starorzecza i naturalne eutroficzne zbiorniki wodne ze zbiorowiskami z <i>Nympheion, Potamion</i>	E03 Odpady, ścieki. E03.01 Pozbywanie się odpadów z gospodarstw domowych/ obiektów rekreacyjnych. J02.01 Zasypywanie terenu, melioracje i osuszanie – ogólnie.	A07 Stosowanie biocydów, hormonów i substancji chemicznych. A08 Nawożenie. H01 Zanieczyszczenia wód powierzchniowych (limnicznych,	Dopływ dużych ilości pierwiastków biogenych: azotu i fosforu prowadzi do masowych zakwitów fitoplanktonu. Zakwity te zmniejszają przezroczystość wody i eliminują roślinność

		K01.02 Zamulenie. K02.01 Zmiana składu gatunkowego (sukcesja). K02.03 Eutrofizacja (naturalna).	ładowych, morskich i słonawych). G05.04 Wandalizm. J02.03.02 Regulowanie (prostowanie) koryt rzecznych . J02.05 Modyfikowanie funkcjonowania wód – ogólnie.	zanurzoną. Istotny wpływ na tempo przemian siedliska ma antropopresja, która przyspiesza proces eutrofizacji. Eutrofizacja prowadzi do wzrostu produkcji pierwotnej, odkładania się osadów i szybkiego ładowacenia drobnych zbiorników.
3.	<b>3260</b> Nizinne i podgórskie rzeki ze zbiorowiskami włosieniczników ( <i>Ranunculion fluitantis</i> )	K01.02 Zamulenie. K02.01 Zmiana składu gatunkowego (sukcesja). K02.03 Eutrofizacja (naturalna).	A07 Stosowanie biocydów, hormonów i substancji chemicznych. A08 Nawożenie. E03.01 Pozbywanie się odpadów z gospodarstw domowych/ obiektów rekreacyjnych. H01 Zanieczyszczenia wód powierzchniowych (limnicznych, ładowych, morskich i słonawych).	Istotnym zagrożeniem jest eutrofizacja wód mogąca wynikać z intensyfikacji produkcji rolnej. Ponadto siedlisko narażone jest na zaśmiecanie. Wywołuje to niekorzystne zmiany w siedlisku.
4.	<b>3270</b> Zalewane muliste brzegi rzek z roślinnością <i>Chenopodion rubri p.p.</i> i <i>Bidention p.p.</i>	Nie określa się ze względu na planowane wnioskowanie o zmianę statusu ochronnego siedliska.	Nie określa się ze względu na planowane wnioskowanie o zmianę statusu ochronnego siedliska.	Nie określa się ze względu na planowane wnioskowanie o zmianę statusu ochronnego siedliska.
5.	<b>*6120</b> Ciepłolubne, śródlądowe murawy napiaskowe ( <i>Koelerion glaucae</i> )	E01.03 Zabudowa rozproszona. E01.04 Inne typy zabudowy. G01.03 Pojazdy zmotoryzowane (nadmierna penetracja). J03.02 Antropogeniczne zmniejszenie spójności siedlisk K02.01 Zmiana składu gatunkowego (sukcesja). K02.03 Eutrofizacja (naturalna).	C01.01 Wybieranie piasku i żwiru. E01.02 Nieciągła miejska zabudowa. D01.02 Drogi, autostrady. G01 Sporty i inne formy czynnego wypoczynku/rekreacji uprawiane w plenerze.	Poważnym zagrożeniem dla siedliska jest jego bardzo ograniczony zasięg przestrzenny oraz znaczne rozproszenie, a niekiedy także niewielka powierzchnia płatów na poszczególnych stanowiskach. W niektórych płatach obserwuje się wkraczanie gatunków obcych dla tego siedliska, takich jak brzoza brodawkowata <i>Betula pendula</i> czy sosna <i>Pinus sylvestris</i> . W niektórych płatach obserwuje się przemiany sukcesyjne prowadzące do wykształcenia się zbiorowisk zaroślowych, głównie



				zarośli tarniny <i>Prunus spinosa</i> , z udziałem głogów <i>Crataegus</i> spp., szakłaka <i>Rhamnus cathartica</i> , róż <i>Rosa</i> spp., wiązu polnego <i>Ulmus minor</i> i innych gatunków. Ze względu na sąsiedztwo aglomeracji miejskiej istnieje duże ryzyko zabudowywania terenu. Ponadto widoczne są ślady uprawiania sportów motorowych
6.	<b>6210</b> Murawy kserotermiczne ( <i>Festuco-Brometea</i> i ciepłolubne murawy z <i>Asplenion septentrionalis</i> <i>Festucion pallentis</i> )	A03.03 Zaniechanie/brak koszenia. A04.03 Zarzucenie pasterstwa, brak wypasu. A11 Inne rodzaje praktyk rolniczych (zaorywanie) E01.03 Zabudowa rozproszona. G01.03 Pojazdy zmotoryzowane (nadmierna penetracja). J03.02 Antropogeniczne zmniejszenie spójności siedlisk K02.01 Zmiana składu gatunkowego (sukcesja) – ekspansja krzewów i podrostu drzew). K02.03 Eutrofizacja (naturalna) K02.02 Nagromadzenie materii organicznej.	E01.02 Nieciągła miejska zabudowa. F04 Pozyskiwanie/usuwanie roślin lądowych – ogólnie. G01 Sporty i inne formy czynnego wypoczynku/rekreacji uprawiane w plenerze. G01.03 Pojazdy zmotoryzowane (nadmierna penetracja).	Zarzucenie ekstensywnej gospodarki pasterskiej prowadzi do przemian sukcesyjnych, głównie w kierunku bardziej mezofilnych zbiorowisk murawowych oraz zbiorowisk zaroślowych, głównie z udziałem brzozy brodawkowatej <i>Betula pendula</i> . Innym zagrożeniem dla muraw są niewłaściwe praktyki rolnicze, np. zaorywanie, zaniechanie lub brak koszenia. Poważne zagrożenie dla siedliska stwarza również ograniczony zasięg przestrzenny oraz znaczne jego rozproszenie, niewielka powierzchnia płatów na poszczególnych stanowiskach. Ze względu na sąsiedztwo aglomeracji miejskiej istnieje duże ryzyko zabudowywania terenu. Ponadto widoczne są ślady uprawiania sportów motorowych.
7.	<b>6410</b> Zmiennowilgotne łąki trzęślicowe ( <i>Molinion</i> )	A03.03 Zaniechanie/brak koszenia. J02.05 Modyfikowanie funkcjonowania wód - ogólnie J03.02 Antropogeniczne zmniejszenie spójności siedlisk	A04.01.01 Intensywny wypas bydła. B01 Zalesianie terenów otwartych.	Najpoważniejszym zagrożeniem dla łąk trzęślicowych jest odchodzenie od tradycyjnej, ekstensywnej gospodarki łąkarskiej, powodujące uruchomienie procesu zarastania

		K02.01 Zmiana składu gatunkowego (sukcesja). K02.02 Nagromadzenie materii organicznej.		lub dominację gatunków ekspansywnych. Z uwagi na niewielką powierzchnię kilku stwierdzonych płatów oraz ich izolację szanse na zachowanie siedliska w obszarze są małe.
8.	<b>6430</b> Ziołorośla górskie ( <i>Adenostylion alliariae</i> ) i ziołorośla nadrzeczne ( <i>Convolvuletalia sepium</i> )	I01 Nierodzone gatunki zaborcze. J03.02 Antropogeniczne zmniejszenie spójności siedlisk K02.01 Zmiana składu gatunkowego (sukcesja).	J02.03.02 Regulowanie (prostowanie) koryt rzecznych. J02.05 Modyfikowanie funkcjonowania wód – ogólnie. G05.01 Wydeptywanie, nadmierne użytkowanie.	Podstawowym, aktualnym zagrożeniem dla tego podtypu jest inwazja gatunków obcego pochodzenia. Potencjalnym zagrożeniem jest intensyfikacja rolnictwa, prowadząca do przekształcenia tych terenów m.in. w pastwiska, oraz ruderalizacji tych fitocenoz. Ponadto istotnym zagrożeniem może być ograniczanie powierzchni nadrzecznych aluwiiów przez wąskie obwałowywanie przeciwpowodziowe, a także wszelkie działania prowadzące do stabilizacji koryta drobniejszych cieków wodnych.
9.	<b>6510</b> Nizowe i górskie świeże łąki użytkowane ekstensywnie ( <i>Arrhenatherion elatioris</i> )	A02 Zmiana sposobu uprawy. A03.03 Zaniechanie/brak koszenia. A04.03 Zarzucenie pasterstwa, brak wypasu. A08 Nawożenie/nawozy sztuczne. K02.01 Zmiana składu gatunkowego (sukcesja). K02.02 Nagromadzenie materii organicznej.	B01 Zalesianie terenów otwartych. E01.03 Zabudowa rozproszona.	Zagrożeniami dla łąk świeżych jest odchodzenie od tradycyjnej, ekstensywnej gospodarki łąkarskiej, powodujące uruchomienie procesu zarastania lub dominację gatunków ekspansywnych. Kolejnym zagrożeniem jest zalesianie łąk i zamiana łąk na pola uprawne. Istotnym zagrożeniem jest pozostawianie skoszonej biomasy.
10.	<b>7140</b> Torfowiska przejściowe i trzęsawiska (przeważnie	J02 Spowodowana przez człowieka zmiana stosunków	J02.01 Zasypywanie terenu, melioracje i osuszanie – ogólnie.	Z uwagi na niewielką powierzchnię zajmowaną przez



	z roślinnością <i>Scheuchzerio-Caricetea</i> )	wodnych. J03.02 Antropogeniczne zmniejszenie spójności siedlisk K02.01 Zmiana składu gatunkowego (sukcesja) – ekspansja krzewów i podrostu drzew).	C01.03 Wydobywanie torfu.	siedlisko głównym zagrożeniem mogą być szybko postępujące zmiany sukcesyjne, eutrofizacja, niekorzystne zmiany stosunków wodnych, wydobywanie torfu.
11.	<b>9170</b> Grąd środkowoeuropejski i subkontynentalny ( <i>Galio-Carpinetum</i> , <i>Tilio-Carpinetum</i> )	B02.01 Odnowianie lasu po wycince (nasadzenia niezgodne z siedliskiem). B02.06 Przerzedzenie warstwy drzew. B02.04 Usuwanie martwych i umierających drzew. B07 Inne rodzaje praktyk leśnych (wycinanie starszych drzewostanów).	D01 Drogi, ścieżki i drogi kolejowe (szlaki zrywkowe). G05.01 Wydeptywanie, nadmierne użytkowanie.	Gospodarcze wykorzystywanie tego typu fitocenoz wpływa na zwiększenie prześwietlenia, w rezultacie czego wkraczają gatunki światłolubne, zmienia się fizjonomia zbiorowiska. Konsekwencją nadmiernego odmładzania drzewostanów jest deficyt roślin i zwierząt związanych z mikrobiotopami starych i martwych drzew, a także rozkładającego się drewna. Płaty wykazujące cechy naturalności są skrajną rzadkością. Obserwuje się ekspansję jeżyn oraz innych światłolubnych gatunków, których rezerwuarem są szlaki zrywkowe drewna. Niekorzystnym zjawiskiem jest także częste występowanie sosny oraz wprowadzanie w odnowieniach zwiększonego udziału buka i jodły.
12.	<b>*91D0</b> Bory i lasy bagienne ( <i>Vaccinio uliginosi Betuletum pubescentis</i> , <i>Vaccinio uliginosi Pinetum</i> , <i>Pino mugo-Sphagnetum</i> , <i>Sphagno girgensohnii-Piceetum</i> ) i brzożowo-sosnowe bagienne lasy borealne	X Brak zagrożeń i nacisków	B02 Gospodarka leśna i plantacyjna i użytkowanie lasów i planacji. J02.01 Zasypywanie terenu, melioracje i osuszanie – ogólnie.	Na terenie ostoi nie stwierdzono istotnych zagrożeń dla siedliska. W przypadku potencjalnych prób uproduktywienia omawianego siedliska może dojść do prześwietlenia, przez co wkraczają pospolite gatunki światłozadne. Kluczowe są także stosunki wodne gdyż częsta degradacja siedliska

				związana jest z osuszaniem wynikającym z prac melioracyjnych.
13.	*91E0 Łęgi wierzbowe, topolowe, olszowe i jesionowe ( <i>Salicetum albo-fragilis</i> , <i>Populetum albae</i> , <i>Alnenion glutinoso-incanae</i> ) i olsy źródliskowe	B02 Gospodarka leśna i plantacyjna i użytkowanie lasów i planacji. B02.06 Przerzedzenie warstwy drzew. J02.01 Zasypywanie terenu, melioracje i osuszanie – ogólnie.	J02.03.02 Regulowanie (prostowanie) koryt rzecznych. J02.05 Modyfikowanie funkcjonowania wód – ogólnie. G05.01 Wydeptywanie, nadmierne użytkowanie. B02.06 Przerzedzenie warstwy drzew. B02.04 Usuwanie martwych i umierających drzew. B07 Inne rodzaje praktyk leśnych (wycinanie starszych drzewostanów). E03.01 Pozbywanie się odpadów z gospodarstw domowych/obiektów rekreacyjnych. H01 Zanieczyszczenie wód powierzchniowych (limnicznych, lądowych, morskich i słonawych). G05.04 Wandalizm. J02.12 Tamy, wały, sztuczne plaże - ogólnie. I01 Nierodzące gatunki zaborcze. I02 Problematiczne gatunki rodzime.	Zagrożeniem dla tego siedliska jest mała powierzchnia poszczególnych płatów oraz prześwietlenie boczne w wyniku czego stwarzane są korzystne warunki dla gatunków światłoządnych np. jeżyn.
14.	*91I0 Ciepłolubne dąbrowy ( <i>Quercetalia pubescenti petraeae</i> )	A04.03 Zarzucenie pasterstwa, brak wypasu. B02 Gospodarka leśna i plantacyjna i użytkowanie lasów i planacji. B02.01 Odnawianie lasu po wycince (nasadzenia). G01 Sporty i inne formy czynnego wypoczynku/rekreacji uprawiane	D01 Drogi, ścieżki i drogi kolejowe (szlaki zrywkowe). B02.04 usuwanie martwych i umierających drzew. B07 Inne rodzaje praktyk leśnych (wycinanie starszych drzewostanów).	Obok istotnych zagrożeń wynikających z niewłaściwej gospodarki leśnej (wprowadzanie dużego udziału w nasadzeniach jodły i buka) i zmian sukcesyjnych wynikających z braku ekstensywnego użytkowania, zagrożeniem dla siedliska są uprawiane tu sporty motorowe, jak

		w plenerze. G01.03 Pojazdy zmotoryzowane (nadmierna penetracja). G05.04 Wandalizm. K02.01 Zmiana składu gatunkowego (sukcesja) – ekspansja krzewów i podrostu drzew). K02.03 Eutrofizacja (naturalna).		również presja turystyczna połączona z nielegalnym pozyskiwaniem gatunków chronionych.
<b>Gatunki roślin</b>				
1.	1477 Sasanka otwarta <i>Pulsatilla patens</i>	U Nieznane zagrożenie lub nacisk	U Nieznane zagrożenie lub nacisk	Podczas prac nad projektem planu zadań ochronnych nie udało się zebrać informacji umożliwiających weryfikację stanu ochrony, w tym określić zagrożenia.
2.	4068 Dzwonecznik wonny <i>Adenophora liliifolia</i>	U Nieznane zagrożenie lub nacisk	U Nieznane zagrożenie lub nacisk	Podczas prac nad projektem planu zadań ochronnych nie udało się zebrać informacji umożliwiających weryfikację stanu ochrony, w tym określić zagrożenia.
<b>Gatunki zwierząt</b>				
1.	1337 <i>Castor fiber</i> Bóbr europejski	X Brak zagrożeń i nacisków	J 02.01 Zasypywanie terenu, melioracje i osuszanie – ogólnie. J02.10 Gospodarka roślinnością wodną i przybrzeżną na potrzeby odwodnienia. J02.03.02 Regulowanie (prostowanie) koryt rzecznych. J02.05 Modyfikowanie funkcjonowania wód – ogólnie. G05.01 Wydeptywanie, nadmierne użytkowanie. E03.01 Pozbywanie się odpadów z gospodarstw domowych/obiektów rekreacyjnych.	Bóbr nie należy do gatunków zagrożonych w naszym kraju i nie wymaga zabiegów ochrony czynnej

2.	<b>1355</b> <i>Lutra lutra</i> Wydra	U Nieznane zagrożenie lub nacisk	U Nieznane zagrożenie lub nacisk	Podczas prac nad projektem planu zadań ochronnych nie udało się zebrać informacji umożliwiających weryfikację stanu ochrony, w tym określić zagrożenia.
3.	<b>1166</b> <i>Triturus cristatus (Triturus cristatus cristatus)</i> Traszka grzebieniasta	U Nieznane zagrożenie lub nacisk	U Nieznane zagrożenie lub nacisk	Podczas prac nad projektem planu zadań ochronnych nie udało się zebrać informacji umożliwiających weryfikację stanu ochrony, w tym określić zagrożenia.
4.	<b>1096</b> <i>Lampetra planeri</i> Minóg strumieniowy	U Nieznane zagrożenie lub nacisk	U Nieznane zagrożenie lub nacisk	Podczas prac nad projektem planu zadań ochronnych nie udało się zebrać informacji umożliwiających weryfikację stanu ochrony, w tym określić zagrożenia.
5.	<b>1149</b> <i>Cobitis taenia</i> Koza	U Nieznane zagrożenie lub nacisk	U Nieznane zagrożenie lub nacisk	Podczas prac nad projektem planu zadań ochronnych nie udało się zebrać informacji umożliwiających weryfikację stanu ochrony, w tym określić zagrożenia.
6.	<b>1037</b> <i>Ophiogomphus cecilia</i> Trzepla zielona	U Nieznane zagrożenie lub nacisk	U Nieznane zagrożenie lub nacisk	Podczas prac nad projektem planu zadań ochronnych nie udało się zebrać informacji umożliwiających weryfikację stanu ochrony, w tym określić zagrożenia.
7.	<b>1060</b> <i>Lycaena dispar</i> Czerwończyk nieparek	A03.03 Zaniechanie/brak koszenia. A04.03 Zarzucenie pasterstwa, brak wypasu. K02.03 Eutrofizacja (naturalna). K01.04 Zatopienie.	A11 Inne rodzaje praktyk rolniczych (zaorywanie). A02 Zmiana sposobu uprawy (podsiewanie obcych gatunków; zamiana łąk na pola uprawne). J02.05 Modyfikowanie funkcjonowania wód – ogólnie. J02.01 Zasypywanie terenu,	Ze względu na utrzymujące się na łąkach rozlewiska część stanowisk może w kolejnych latach zaniknąć. Zagrożeniem dla jego siedlisk jest zarastanie łąk trzciną, spowodowane zaprzestaniem regularnego koszenia łąk.

			<p>melioracje i osuszanie – ogólnie.          J01.01 Wypalanie.          K02.01 Zmiana składu gatunkowego (sukcesja) – ekspansja krzewów i podrostu drzew).</p>	
8.	<p><b>1065</b> <i>Euphydryas (Eurodryas, Hypodryas) aurinia</i>          Przeplątka aurinia</p>	<p>A03.03 Zaniechanie/brak koszenia.          A04.03 Zarzucenie pasterstwa, brak wypasu.          K02.03 Eutrofizacja (naturalna).          K01.04 Zatopienie.</p>	<p>A11 Inne rodzaje praktyk rolniczych (zaorywanie).          A02 Zmiana sposobu uprawy (podsiewanie obcych gatunków; zamiana łąk na pola uprawne).          J02.05 Modyfikowanie funkcjonowania wód – ogólnie.          J02.01 Zasypywanie terenu, melioracje i osuszanie – ogólnie.          J01.01 Wypalanie.          K02.01 Zmiana składu gatunkowego (sukcesja) – ekspansja krzewów i podrostu drzew).</p>	<p>Na znanych stanowiskach widoczne są negatywne zmiany w siedliskach spowodowane sukcesją, eutrofizacją i zmianami stosunków wodnych.</p>

Załącznik Nr 4 do Zarządzenia  
Regionalnego Dyrektora Ochrony Środowiska w Kielcach  
z dnia 18 kwietnia 2014 r. w sprawie ustanowienia planu  
zadań ochronnych dla obszaru Natura 2000 Dolina Bobrzy  
PLH260014

### CELE DZIAŁAŃ OCHRONNYCH

Lp.	Przedmiot ochrony	Cele działań ochronnych
<b>Siedliska przyrodnicze</b>		
1.	2330 Wydmy śródlądowe z murawami napiaskowymi ( <i>Corynephorus, Agrostis</i> )	Poprawa stanu siedliska. Przeciwdziałanie sukcesji (zarastaniu przez gatunki drzew i krzewów). Powiększenie areалу siedliska. Podniesienie świadomości ekologicznej mieszkańców.
2.	3150 Starorzeczca i naturalne eutroficzne zbiorniki wodne ze zbirowiskami z <i>Nympheion, Potamion</i>	Poprawa stanu siedliska. Utrzymanie właściwych stosunków wodnych. Niedopuszczenie do eutrofizacji. Przeciwdziałanie zarastaniu siedliska. Podniesienie świadomości ekologicznej mieszkańców.
3.	3260 Nizinne i podgórskie rzeki ze zbirowiskami włosieniczników ( <i>Ranunculion fluitantis</i> )	Poprawa stanu siedliska. Utrzymanie właściwych stosunków wodnych. Uzupełnienie stanu wiedzy o przedmiocie ochrony i o uwarunkowaniach jego ochrony oraz podjęcie stosownych działań w oparciu o nowe dane. Niedopuszczenie do eutrofizacji i zarastania siedliska. Podniesienie świadomości ekologicznej mieszkańców.
4.	3270 Zalewane muliste brzegi rzek z roślinnością <i>Chenopodion rubri p.p. i Bidention p.p.</i>	Nie określa się ze względu na planowane wnioskowanie o zmianę statusu ochronnego siedliska.

5.	<b>*6120</b> Ciepłolubne, śródładowe murawy napiaskowe ( <i>Koelerion glaucae</i> )	Poprawa stanu siedliska. Przeciwdziałanie sukcesji (zarastaniu muraw przez gatunki drzew i krzewów). Powstrzymanie eutrofizacji. Przeciwdziałanie zarastaniu siedliska. Powiększenie areалу siedliska. Podniesienie świadomości ekologicznej mieszkańców.
6.	<b>6210</b> Murawy kserotermiczne ( <i>Festuco-Brometea</i> i ciepłolubne murawy z <i>Asplenion septentrionalis Festucion pallentis</i> )	Poprawa stanu siedliska. Przeciwdziałanie sukcesji (zarastaniu muraw przez gatunki drzew i krzewów). Powstrzymanie eutrofizacji i zarastania siedliska. Podniesienie świadomości ekologicznej mieszkańców.
7.	<b>6410</b> Zmiennowilgotne łąki trzęślicowe ( <i>Molinion</i> )	Poprawa stanu siedliska. Utrzymanie zasad gospodarowania zgodnego z wymogami ekstensywnego użytkowania. Powstrzymanie eutrofizacji i zarastania siedliska. Podniesienie świadomości ekologicznej mieszkańców.
8.	<b>6430</b> Ziołorośla górskie ( <i>Adenostylin alliariae</i> ) i ziołorośla nadrzeczne ( <i>Convolvuletalia sepium</i> )	Poprawa stanu siedliska. Podniesienie świadomości ekologicznej mieszkańców.
9.	<b>6510</b> Niżowe i górskie świeże łąki użytkowane ekstensywnie ( <i>Arrhenatherion elatioris</i> )	Poprawa stanu siedliska. Przeciwdziałanie sukcesji (zarastaniu łąk przez gatunki drzew i krzewów). Utrzymanie ekstensywnego użytkowania łąk. Odbudowa poprawnej struktury florystycznej charakterystycznej dla siedliska. Podniesienie świadomości ekologicznej mieszkańców.
10.	<b>7140</b> Torfowiska przejściowe i trzęsawiska (przeważnie z roślinnością z <i>Scheucerio-Caricetea</i> )	Przeciwdziałanie sukcesji (zarastaniu przez gatunki drzew i krzewów). Utrzymanie właściwych stosunków wodnych. Podniesienie świadomości ekologicznej mieszkańców.
11.	<b>9170</b> Grąd środkowoeuropejski i subkontynentalny ( <i>Galio-Carpinetum</i> , <i>Tilio-Carpinetum</i> )	Utrzymanie zacienienia na poziomie powyżej 80%. Prowadzenie gospodarka leśnej z uwzględnieniem ochrony siedliska. Utrzymanie starszych drzewostanów. Zwiększenie zasobów martwych/obumierających drzew. Podniesienie świadomości ekologicznej mieszkańców.
12.	<b>*91D0</b> Bory i lasy bagienne ( <i>Vaccinio uliginosi Betuletum pubescentis</i> , <i>Vaccinio uliginosi Pinetum</i> , <i>Pino mugo-Sphagnetum</i> , <i>Sphagno girgensohnii-Piceetum</i> ) i brzozowo-sosnowe bagienne lasy	Utrzymanie dotychczasowych stosunków wodnych. Prowadzenie gospodarka leśnej z uwzględnieniem ochrony siedliska. Podniesienie świadomości ekologicznej mieszkańców.

	borealne	
13.	*91E0 Łęgi wierzbowe topolowe, olszowe i jesionowe ( <i>Salicetum albo-fragilis</i> , <i>Populetum albae</i> , <i>Alnenion glutinoso-incane</i> ) i olsy źródliskowe	Utrzymanie dotychczasowych stosunków wodnych. Utrzymanie starszych drzewostanów. Utrzymanie zacielenia na poziomie powyżej 80%. Prowadzenie gospodarka leśnej z uwzględnieniem ochrony siedliska. Podniesienie świadomości ekologicznej mieszkańców.
14.	*91I0 Ciepłolubne dąbrowy ( <i>Quercetalia pubescentis petraeae</i> )	Poprawa stanu siedliska. Utrzymanie zacielenia na poziomie ok. 60%. Prowadzenie gospodarka leśnej z uwzględnieniem ochrony siedliska. Pozostawienie starszych drzewostanów. Pozostawienie martwych/obumierających drzew. Podniesienie świadomości ekologicznej mieszkańców.
<b>Gatunki roślin</b>		
1.	1477 Sasanka otwarta <i>Pulsatilla patens</i>	Uzupełnienie stanu wiedzy o przedmiocie ochrony i o uwarunkowaniach jego ochrony oraz podjęcie stosownych działań w oparciu o nowe dane.
2.	4068 Dzwonecznik wonny <i>Adenophora liliifolia</i>	Uzupełnienie stanu wiedzy o przedmiocie ochrony i o uwarunkowaniach jego ochrony oraz podjęcie stosownych działań w oparciu o nowe dane.
<b>Gatunki zwierząt</b>		
1.	1337 <i>Castor fiber</i> Bóbr europejski	Utrzymanie stanu.
2.	1355 <i>Lutra lutra</i> Wydra	Uzupełnienie stanu wiedzy o przedmiocie ochrony i o uwarunkowaniach jego ochrony oraz podjęcie stosownych działań w oparciu o nowe dane.
3.	1166 <i>Triturus cristatus</i> ( <i>Triturus cristatus cristatus</i> ) Traszka grzebieniasta	Uzupełnienie stanu wiedzy o przedmiocie ochrony i o uwarunkowaniach jego ochrony oraz podjęcie stosownych działań w oparciu o nowe dane.
4.	1096 <i>Lampetra planeri</i> Minóg strumieniowy	Uzupełnienie stanu wiedzy o przedmiocie ochrony i o uwarunkowaniach jego ochrony oraz podjęcie stosownych działań w oparciu o nowe dane.
5.	1149 <i>Cobitis taenia</i> Koza	Uzupełnienie stanu wiedzy o przedmiocie ochrony i o uwarunkowaniach jego ochrony oraz podjęcie stosownych działań w oparciu o nowe dane.



6.	<b>1037</b> <i>Ophiogomphus cecilia</i> Trzepla zielona	Uzupełnienie stanu wiedzy o przedmiocie ochrony i o uwarunkowaniach jego ochrony oraz podjęcie stosownych działań w oparciu o nowe dane.
7.	<b>1060</b> <i>Lycaena dispar</i> Czerwończyk nieparek	Poprawa stanu siedliska. Przeciwdziałanie sukcesji (zarastaniu łąk przez gatunki drzew i krzewów). Utrzymanie ekstensywnego użytkowania łąk. Podniesienie świadomości ekologicznej mieszkańców.
8.	<b>1065</b> <i>Euphydryas (Eurodryas, Hypodryas) aurinia</i> Przeplatka aurinia	Poprawa stanu siedliska. Przeciwdziałanie sukcesji (zarastaniu łąk przez gatunki drzew i krzewów). Utrzymanie ekstensywnego użytkowania łąk. Podniesienie świadomości ekologicznej mieszkańców.

Załącznik nr 5 do zarządzenia Regionalnego Dyrektora Ochrony Środowiska w Kielcach z dnia 18.04.2014 r. w sprawie ustanowienia planu zadań ochronnych dla obszaru Natura 2000 Dolina Bobrzy PLH260014

### DZIAŁANIA OCHRONNE ZE WSKAZANIEM PODMIOTÓW ODPOWIEDZIALNYCH ZA ICH WYKONANIE I OBSZARÓW ICH WDRAŻANIA

Numery wydzieleń leśnych określano na podstawie danych z warstw Leśnej Mapy Numerycznej przekazanej przez Regionalną Dyрекcję Lasów Państwowych w Radomiu 23 maja 2013 roku.

Numery działek ewidencyjnych określano na podstawie granic odniesienia przekazanych dnia 12 lutego 2010 roku przez Agencję Restrukturyzacji i Modernizacji Rolnictwa.

Przedmiot ochrony	Działania ochronne				
	Nr i nazwa	Zakres prac	Termin	Teren realizacji	Podmiot odpowiedzialny za wykonanie
<b>Siedliska przyrodnicze</b>					
2330 Wydmy śródładowe z murawami napiaskowymi ( <i>Corynephorus, Agrostis</i> )	<b>Działania związane z utrzymaniem lub modyfikacją metod gospodarowania</b>				
	B2	Utrzymanie siedliska.	W szczególności poprzez: odstąpienie od zaorywania, zalesiania, makroniwelowania.	Działanie ciągłe.	Obręb Kielce_0020: 106; 111; 112; 113; 114; 115; 116; 117; 118; 119; 120.

						podjętego w związku z korzystaniem z programów wsparcia z tytułu obniżenia dochodowości albo na podstawie porozumienia zawartego z organem sprawującym nadzór nad obszarem Natura 2000.
<b>Działania związane z ochroną czynną</b>						
<b>A3</b>	Wycinanie drzew i krzewów z wywiezieniem biomasy.	Wycinka przy lub poniżej szyi korzeniowej, pomiędzy 16 października a końcem lutego.	Działanie ciągłe do czasu odsłonięcia powierzchni.	Działki ewidencyjne jak wyżej.	Wykonujący prawa właścicielskie na podstawie porozumienia zawartego z organem sprawującym nadzór nad obszarem Natura 2000.	
<b>A5</b>	Kultywatorowanie.	Mechaniczne wżruszanie gleby do głębokości 5-10 cm. Około 1/3 powierzchni działki rocznie, w terminie od 1 września do 30 listopada lub prowadzić użytkowanie zgodnie z wymogami pakietu rolnośrodowiskowego, ukierunkowanego na ochronę siedliska 2330.	Działanie ciągłe.	Działki ewidencyjne jak wyżej.	Wykonujący prawa właścicielskie na podstawie porozumienia zawartego z organem sprawującym nadzór nad obszarem Natura 2000.	
<b>A1</b>	Zwiększenie areалу siedliska.	Włączenie do obszaru fragmentów położonych na południe od	Do 5 lat od wydania zarządzenia.	Obręb Kielce_0021: 277; 278/1; 278/2; 279; 280; 281; 282; 283; 284; 285; 286; 287;	Sprawujący nadzór nad obszarem Natura 2000.	

		kompleksu leśnego Góry Bruszni.		288; 289; 290; 291; 292; 293; 294; 295; 296; 297; 298; 299; 300; 301; 302; 303; 304; 305; 306; 307; 308; 309/1 ;312; 313; 314; 315; 325; 326; 331/1; 331/2; 333/2; 333/3; 334.		
<b>Działania związane z monitoringiem stanu przedmiotów ochrony oraz monitoringu realizacji celów działań ochronnych</b>						
	<b>C1</b>	Ocena stanu zachowania przedmiotów ochrony.	Zgodnie z obowiązującą metodyką z uwzględnieniem wymienionych działek.	W trakcie obowiązywania planu zadań ochronnych.	Punkty monitoringu zostaną wyznaczone zgodnie z obowiązującą metodyką, w trakcie pierwszego monitoringu po ogólnej lustracji płątów siedliska.	Sprawujący nadzór nad obszarem Natura 2000.
<b>3150</b> Starorzeczca i naturalne eutroficzne zbiorniki wodne ze zbiorowiskami z <i>Nympheion</i> , <i>Potamion</i>	<b>Działania związane z utrzymaniem lub modyfikacją metod gospodarowania</b>					
	<b>B2</b>	Utrzymanie siedliska.	Utrzymanie charakteru siedliska w szczególności poprzez: odstąpienie od makroniwelowania terenu, zasypywania oraz osuszania.	Działanie ciągłe.	Obręb Szczukowskie Górk: 734/2; 754; 755; 762; 763; 764.	Wykonujący prawa właścicielskie na podstawie porozumienia zawartego z organem sprawującym nadzór nad obszarem Natura 2000.
<b>Działania związane z ochroną czynną</b>						
	<b>A7</b>	Odmulanie.	Odmulanie około 30% danego zbiornika Wybrane ze zbiorników namuły w miarę możliwości wywieźć na pola. Wykonywać we wrześnieu. W razie potrzeby zabieg powtarzać, nie częściej	W trakcie obowiązywania planu zadań ochronnych.	Obręb Szczukowskie Górk: 734/2; 754; 755; 762; 763; 764.	Wykonujący prawa właścicielskie na podstawie porozumienia zawartego z organem sprawującym nadzór nad obszarem Natura 2000.

			jednak niż raz na trzy lata.			
	<b>A6</b>	Prześwietlenie drzew i krzewów wzdłuż brzegów.	W pasie do 10 m od brzegów utrzymywać zwarcie koron nie większe niż 50%. Wykonywać pomiędzy 16 października a końcem lutego.	Działanie ciągłe.	Obręb Szczukowskie Góry: 734/2; 751; 752; 753; 754; 755; 756; 762; 763; 764.	Wykonujący prawa właścicielskie na podstawie porozumienia zawartego z organem sprawującym nadzór nad obszarem Natura 2000.
	<b>A9</b>	Ograniczenie zarastania.	Ręczne koszenie trzciny ok. 50% powierzchni, z wywiezieniem biomasy. Wykonywać pomiędzy 16 października a końcem lutego.	Działanie ciągłe.	Obręb Szczukowskie Góry: 734/2; 754; 755; 762; 763; 764.	Wykonujący prawa właścicielskie na podstawie porozumienia zawartego z organem sprawującym nadzór nad obszarem Natura 2000.
<b>Działania związane z monitoringiem stanu przedmiotów ochrony oraz monitoringu realizacji celów działań ochronnych</b>						
	<b>C1</b>	Ocena stanu zachowania przedmiotów ochrony.	Zgodnie z obowiązującą metodyką z uwzględnieniem wymienionej działki.	W trakcie obowiązywania planu zadań ochronnych.	Obręb Szczukowskie Góry: 734/2; 754; 755; 762; 763; 764.	Sprawujący nadzór nad obszarem Natura 2000.
<b>3260</b> Nizinne i podgórskie rzeki ze zbiorowiskami włosieniczników ( <i>Ranuncion fluitantis</i> )	<b>Działania związane z utrzymaniem lub modyfikacją metod gospodarowania</b>					
	<b>B2</b>	Utrzymanie siedliska.	W szczególności poprzez nie regulowanie, nie lokalizowanie urządzeń wodnych i infrastruktury technicznej np. MEW, progi, jazy.	Działanie ciągłe.	Obręb Porzecze: 267/1; 318; Obręb Brynica: 432; Obręb Szczukowice: 1018/9; 3014; Obręb Szczukowskie Góry: 2; 545/4; 842; Obręb Chełmce: 118; Obręb Kielce_0013: 1171; 1264; 1265; 1319; 319; 320; 321;	Wykonujący prawa właścicielskie na podstawie porozumienia zawartego z organem sprawującym nadzór nad obszarem Natura 2000.

					819; 967; Obręb Kielce_0018: 6/1; 6/2; 6/3; Obręb Kielce_0020: 13/1; 13/2; 20/3.	
<b>Działania związane z ochroną czynną</b>						
<b>A6</b>	Prześwietlenie drzew i krzewów wzdłuż brzegów.	W pasie do 10 m od brzegów utrzymywać zwarcie koron nie większe niż 60%. Wycinkę wykonywać pomiędzy 16 października a końcem lutego.	Działanie ciągłe.		Obręb Kielce_0020: 13/1; 13/2; 20/3; 21 Obręb Kielce_0013: 1171; 1264; 1265; 1319; 320; 321; 819; 967; Obręb Porzecze: 267/1; 318 Obręb Brynica: 432 Obręb Szczukowice: 1018/9; 3014.	Wykonujący prawa właścicielskie na podstawie porozumienia zawartego z organem sprawującym nadzór nad obszarem Natura 2000. a w odniesieniu gruntów Skarbu Państwa Zarządca nieruchomości w związku z wykonywaniem obowiązków z zakresu ochrony środowiska na podstawie przepisów prawa albo w przypadku braku tych przepisów na podstawie porozumienia zawartego z organem sprawującym nadzór nad obszarem Natura 2000.
<b>A7</b>	Odmulanie.	Odmulanie koryta Bobrzy i Sufrağańca zgodnie ze wskazaniami wynikającymi z działania	Do 10 lat od wydania zarządzenia.		Obręb Porzecze: 267/1; 318; Obręb Brynica: 432; Obręb Szczukowice: 1018/9; 3014; Obręb Szczukowskie Górk:	Zarządca nieruchomości w związku z wykonywaniem

		D1.		2; 545/4; 842; Obręb Chełmce: 118; Kielce_0013: 1171; 1264; 1265; 1319; 319; 320; 321; 819; 967; Obręb Kielce_0018: 6/1; 6/2; 6/3; Obręb Kielce_0020: 13/1; 13/2; 20/3.	obowiązków z zakresu ochrony środowiska na podstawie przepisów prawa albo w przypadku braku tych przepisów na podstawie porozumienia zawartego z organem sprawującym nadzór nad obszarem Natura 2000.
<b>Działania związane z monitoringiem stanu przedmiotów ochrony oraz monitoringu realizacji celów działań ochronnych</b>					
<b>C1</b>	Ocena stanu zachowania przedmiotów ochrony.	Zgodnie z obowiązującą metodyką z uwzględnieniem wymienionych działań.	W trakcie obowiązywania planu zadań ochronnych.	Punkty monitoringu zostaną wyznaczone zgodnie z obowiązującą metodyką, w trakcie pierwszego monitoringu po ogólnej lustracji płątów siedliska.	Sprawujący nadzór nad obszarem Natura 2000.
<b>Działania związane z uzupełnieniem stanu wiedzy</b>					
<b>D1</b>	Inwentaryzacja terenowa i uzupełnienie stanu wiedzy.	Analiza rozmieszczenia i stanu zachowania przedmiotu ochrony. Określenie uwarunkowań ochrony oraz podjęcie stosownych działań w oparciu o uzyskane nowe dane (w tym w szczególności rozpoznanie stopnia zagrożenia związanego z zamulaniem, wraz z określeniem zakresu wykonania działania A7).	Do 5 lat od wydania zarządzenia.	Obręb Porzecze: 267/1; 318; Obręb Brynica: 432; Obręb Szczukowice: 1018/9; 3014; Obręb Szczukowskie Górki: 2; 545/4; 842; Obręb Chełmce: 118; Obręb Kielce_0013: 1171; 1264; 1265; 1319; 319; 320; 321; 819; 967; Obręb Kielce_0018: 6/1; 6/2; 6/3; Obręb Kielce_0020: 13/1; 13/2; 20/3.	Sprawujący nadzór nad obszarem Natura 2000.

3270 Zalewane muliste brzegi rzek z roślinnością <i>Chenopodium rubri p.p.</i> i <i>Bidention p.p.</i>	Nr	Uzupełnienie stanu wiedzy o przedmiocie ochrony				
	W4	Aktualizacja Standardowego Formularza Danych obszaru Natura 2000.	Wnioskowanie o zmianę statusu ochronnego siedliska, którego występowanie w obszarze Natura 2000 zostało zweryfikowane na etapie prac nad projektem planu zadań ochronnych.	W pierwszym roku obowiązywania zarządzenia.	Standardowy Formularz Danych obszaru Natura 2000.	Sprawujący nadzór nad obszarem Natura 2000.
*6120 Ciepłolubne, śródładowe murawy napiaskowe ( <i>Koelerion glaucae</i> )	Działania związane z utrzymaniem lub modyfikacją metod gospodarowania					
	B2	Utrzymanie siedliska (działanie obligatoryjne*).	Odstąpienie od przekształcania terenu, zalesiania, zaorywania, nawożenia nawozami organicznymi i mineralnymi odstąpienie od makronielowania terenu.	Działanie ciągłe.	Obręb Kielce_0013: 1000; 1002; 1004; 1006; 1008; 1011; 1014; 1017; 1020; 1023; 1026; 1029; 1032; 1035; 1038; 1041; 1044; 1047; 1050; 1053; 1055; 1056; 1058; 1059; 1061; 1062; 1064; 1065; 1067; 1068; 1070; 1071; 1073; 1074; 1076; 1077; 1079; 1080; 1082; 1083; 1085; 1086; 1088; 1089; 1091; 1092; 1094; 1095; 1097; 1098; 1100; 1101; 1102; 1104; 1105; 1107; 1108; 1110; 1111; 1113; 1114; 1116; 1117; 1119; 1120; 1122; 1123; 1125; 1126; 1128; 1129; 1131; 1132; 1134; 1135; 1137; 1138; 1140; 1141; 1143; 1144;	Wykonujący prawa właścicielskie.



					1146; 1147; 1150; 1153; 1154; 1157; 1158; 1161; 1162; 1165; 1166; 1169; 1170; 1172; 1272; 1275; 1277; 1279; 1280; 1281; 1282; 1285; 1286; 1287; 1289; 1291; 1317; 1318; 407; 408; 409; 410; 411; 412; 413; 417; 690; 693; 696; 699; 702; 705; 708; 711; 714; 717; 919; 924; 925; 927; 928; 929; 930; 931; 932; 933; 935; 936; 937; 938; 939; 956; 957/1; 957/2; 968; 981; 984; 987; 990; 993; 996; 998.	
<b>Działania związane z ochroną czynną</b>						
<b>A3</b>	Wycinanie drzew i krzewów z wywiezieniem biomasy (działanie fakultatywne*).	Wycinka przy lub poniżej szyi korzeniowej. Wykonywać pomiędzy 16 października a końcem lutego.	Działanie ciągłe do czasu odsłonięcia powierzchni.	Działki ewidencyjne jak wyżej.	Wykonujący prawa właścicielskie na podstawie porozumienia zawartego z organem sprawującym nadzór nad obszarem Natura 2000.	
<b>A2</b>	Koszenie z wywiezieniem biomasy (działanie fakultatywne*).	Koszenie całej powierzchni minimum raz na dwa lata w terminie od 15 września do 30 października; działanie zamiast wypasu lub prowadzić użytkowanie zgodnie z wymogami pakietu rolnośrodowiskowego, ukierunkowanego na ochronę siedliska *6120.	Działanie ciągłe.	Działki ewidencyjne jak wyżej.	Wykonujący prawa właścicielskie na podstawie zobowiązania podjętego w związku z korzystaniem z programów wsparcia z tytułu obniżenia dochodowości albo na podstawie porozumienia zawartego z organem	

						sprawującym nadzór nad obszarem Natura 2000.
A4	Wypas (działanie fakultatywne*).	Wypas wykonywać w terminie od 1 maja do 15 października na całej powierzchni zwierzętami gospodarskimi – wskazane owce, kozy obsada do 0,36 i obciążenie do 4 DJP/ha/rok z wykaszaniem niedojadów; lub spasanie na innych powierzchniach niż koszenie lub prowadzić użytkowanie zgodnie z wymogami pakietu rolnośrodowiskowego, ukierunkowanego na ochronę siedliska *6120.	Działanie ciągle.	Działki ewidencyjne jak wyżej.	Wykonujący prawa właścicielskie na podstawie zobowiązania podjętego w związku z korzystaniem z programów wsparcia z tytułu obniżenia dochodowości albo na podstawie porozumienia zawartego z organem sprawującym nadzór nad obszarem Natura 2000.	
A5	Kultywatorowanie (działanie fakultatywne*).	Mechaniczne wżruszanie gleby, do głębokości 5-10 cm, w terminie od 1 września do 30 listopada. Około 1/3 pow. działki rocznie. Zabieg wykonywać po koszeniu/wypasie lub prowadzić użytkowanie zgodnie z wymogami pakietu rolnośrodowiskowego, ukierunkowanego na ochronę siedliska *6120.	Działanie ciągle.	Działki ewidencyjne jak wyżej.	Wykonujący prawa właścicielskie na podstawie zobowiązania podjętego w związku z korzystaniem z programów wsparcia z tytułu obniżenia dochodowości albo na podstawie porozumienia zawartego z organem sprawującym nadzór nad obszarem Natura 2000.	

	<b>A1</b>	Zwiększenie arealu siedliska.	Włączenie do obszaru fragmentów położonych na północ od kompleksu leśnego Góry Bruszni.	Do 5 lat od wydania zarządzenia.	Obręb Kielce_0013: 384/2;384/3;384/4; 385; 386; 388; 389; 390; 391; 392; 393/2; 393/3; 393/4; 393/5; 393/6; 394; 395; 396; 397; 398; 399; 400; 401; 402; 403; 404; 405; 406; 835; 836; 838; 839; 840; 841; 842; 843; 844; 845; 846; 847; 848; 849; 850; 851; 852; 853; 854; 855; 856; 857; 858; 859; 860; 861; 862; 863; 864; 865; 866; 867; 868; 869; 870; 871; 872; 873; 875; 877; 879; 895; 896; 897; 972; 975; 978; 981; 984; 987; 990; 993; 996; 998; 1000; 1002; 1004; 1006; 1008; 1011; 1014; 1017; 1020; 1023; 1026; 1029; 1032; 1035; 1038; 1041; 1044; 1047; 1050; 1053; 1056; 1059; 1062; 1065; 1068; 1071; 1177; 1178; 1179.	Sprawujący nadzór nad obszarem Natura 2000.
<b>Działania związane z monitoringiem stanu przedmiotów ochrony oraz monitoringu realizacji celów działań ochronnych</b>						
	<b>C1</b>	Ocena stanu zachowania przedmiotów ochrony.	Zgodnie z obowiązującą metodyką z uwzględnieniem wymienionych działek.	W trakcie obowiązującego planu zadań ochronnych.	Punkty monitoringu zostaną wyznaczone zgodnie z obowiązującą metodyką, w trakcie pierwszego monitoringu po ogólnej lustracji płątów siedliska.	Sprawujący nadzór nad obszarem Natura 2000.
<b>6210</b> Murawy kserotermiczne ( <i>Festuco-Brometea</i> i ciepłolubne murawy z <i>Asplenion septentrionalis</i> <i>Festucion pallentis</i> )	<b>Działania związane z utrzymaniem lub modyfikacją metod gospodarowania</b>					
	<b>B2</b>	Utrzymanie siedliska (działanie	Odstąpienie od zaorywania, zalesiania, nawożenia nawozami	Działanie ciągłe.	Obręb Kielce_0020: 1, 2, 3.	Wykonujący prawa właścicielskie.

	obligatoryjne*).	organicznymi i mineralnymi, podsiewania gatunków wysokopennych, zmiany przeznaczenia gruntu. Odstąpienie od makroniwelowania terenu. Koszenie z wywiezieniem biomasy co najmniej raz na 2 lata.			
<b>Działania związane z ochroną czynną</b>					
<b>A3</b>	Wycinanie drzew i krzewów z wywiezieniem biomasy (działanie fakultatywne*).	Wycinka przy lub poniżej szyi korzeniowej sukcesywnie po ok. 30% powierzchni na rok, na najbardziej zarośniętych płatach siedliska. Wykonywać pomiędzy 16 października a końcem lutego.	Działanie ciągłe do czasu odstonięcia powierzchni.	Działki jak wyżej.	Wykonujący prawa właścicielskie na podstawie porozumienia zawartego z organem sprawującym nadzór nad obszarem Natura 2000.
<b>A4</b>	Wypas (działanie fakultatywne*).	Wypas na całej powierzchni zwierzętami gospodarskimi – wskazane owce, kozy obsada pomiędzy 0,4-0,6 i obciążenie do 5 DJP/ha/rok z wykoszeniem niedojadów. Na minimum 50% powierzchni ogólnej rocznie. Wykonywać w terminie od 1 maja do 15 października na innych powierzchniach niż zabieg koszenia z wywiezieniem biomasy	Działanie ciągłe.	Działki jak wyżej.	Wykonujący prawa właścicielskie na podstawie zobowiązania podjętego w związku z korzystaniem z programów wsparcia z tytułu obniżenia dochodowości albo na podstawie porozumienia zawartego z organem sprawującym nadzór nad obszarem Natura 2000.

			(w danym roku) lub prowadzić użytkowanie zgodnie z wymogami pakietu rolnośrodowiskowego, ukierunkowanego na ochronę siedliska 6210.			
	<b>A2</b>	Koszenie z wywiezieniem biomasy (działanie fakultatywne*).	Zabieg koszenia (w przypadku braku możliwości wypasu) przeprowadzać od środka na zewnątrz powierzchni na min. 30% pow. rocznie w terminie od 15 sierpnia do 30 października, co rok na różnych powierzchniach. Koszenie na wysokości 10-15 cm lub prowadzić użytkowanie zgodnie z wymogami pakietu rolnośrodowiskowego, ukierunkowanego na ochronę siedliska 6210.	Działanie ciągłe.	Działki jak wyżej.	Wykonujący prawa właścicielskie na podstawie zobowiązania podjętego w związku z korzystaniem z programów wsparcia z tytułu obniżenia dochodowości albo na podstawie porozumienia zawartego z organem sprawującym nadzór nad obszarem Natura 2000.
<b>Działania związane z monitoringiem stanu przedmiotów ochrony oraz monitoringu realizacji celów działań ochronnych</b>						
	<b>C1</b>	Ocena stanu zachowania przedmiotów ochrony.	Zgodnie z obowiązującą metodyką z uwzględnieniem wymienionej działki.	W trakcie obowiązywania planu zadań ochronnych.	Obręb Kielce_0020: 1, 2, 3.	Sprawujący nadzór nad obszarem Natura 2000.
<b>6410</b> Zmiennowilgotne łąki trzęślicowe ( <i>Molinion</i> )	<b>Działania związane z utrzymaniem lub modyfikacją metod gospodarowania</b>					
	<b>B2</b>	Utrzymanie siedliska (działanie obligatoryjne*).	W szczególności poprzez: odstąpienie od zaorywania, zalesiania, nawożenia nawozami	Działanie ciągłe.	Obręb Chełmce: 2352; 2355; 2357; Obręb Kielce_0020: 6/5.	Wykonujący prawa właścicielskie.

		organicznymi i mineralnymi, podsiewania gatunków wysokopłennych, osuszania. Odstąpienie od makroniwelowania terenu. Koszenie z wywiezieniem biomasy co najmniej raz na 3 lata ale nie częściej niż 1 raz w roku.			
<b>Działania związane z ochroną czynną</b>					
<b>A2</b>	Koszenie z wywiezieniem biomasy (działanie fakultatywne*).	Zabieg koszenia przeprowadzać od środka na zewnątrz powierzchni; koszenie na wysokości około 10-15 cm w terminie od 15 września do 30 października lub prowadzić użytkowanie zgodnie z wymogami pakietu rolnościrodowiskowego, ukierunkowanego na ochronę siedliska 6410.	Działanie ciągłe.	Działki ewidencyjne jak wyżej.	Wykonujący prawa właścicielskie na podstawie zobowiązania podjętego w związku z korzystaniem z programów wsparcia z tytułu obniżenia dochodowości albo na podstawie porozumienia zawartego z organem sprawującym nadzór nad obszarem Natura 2000.
<b>A11</b>	Ograniczenie ekspansji trzciny, z wywiezieniem biomasy (działanie fakultatywne*).	Koszenie najsilniej zarośniętych trzciną płatów siedliska. Dwa pokosy w roku (w okresie maj/czerwiec i wrzesień /październik) dwukrotnie na tych samych powierzchniach lub prowadzić użytkowanie	Działanie ciągłe, wykonywać do czasu osiągnięcia zwarcia trzciny do poziomu poniżej 20%.	Działki ewidencyjne jak wyżej.	Wykonujący prawa właścicielskie na podstawie zobowiązania podjętego w związku z korzystaniem z programów wsparcia z tytułu obniżenia dochodowości albo na

		zgodnie z wymogami pakietu rolnośrodowiskowego, ukierunkowanego na ochronę siedliska 6410.			podstawie porozumienia zawartego z organem sprawującym nadzór nad obszarem Natura 2000.
A3	Wycinanie drzew i krzewów z wywiezieniem biomasy (działanie fakultatywne*).	Wycinka przy lub poniżej szyi korzeniowej pomiędzy 16 października a końcem lutego. Dopuszcza się pozostawienie pojedynczych rozproszonych drzew i krzewów (w tym kęp), jednak nie więcej niż do 10% powierzchni działki.	Działanie ciągle do czasu odstonięcia powierzchni.	Działki ewidencyjne jak wyżej.	Wykonujący prawa właścicielskie na podstawie porozumienia zawartego z organem sprawującym nadzór nad obszarem Natura 2000.
<b>Działania związane z monitoringiem stanu przedmiotów ochrony oraz monitoringu realizacji celów działań ochronnych</b>					
C1	Ocena stanu zachowania przedmiotów ochrony.	Zgodnie z obowiązującą metodyką z uwzględnieniem wymienionych działek.	W trakcie obowiązywania planu zadań ochronnych.	Punkty monitoringu zostaną wyznaczone zgodnie z obowiązującą metodyką, w trakcie pierwszego monitoringu po ogólnej lustracji płatów siedliska.	Sprawujący nadzór nad obszarem Natura 2000.
<b>Działania związane z uzupełnieniem stanu wiedzy</b>					
D1	Inwentaryzacja terenowa i uzupełnienie stanu wiedzy.	Analiza rozmieszczenia oraz stanu zachowania siedliska.	Do 5 lat od wydania zarządzenia.	W obszarze Natura 2000.	Sprawujący nadzór nad obszarem Natura 2000.
6430	Ziołorośla górskie ( <i>Adenostylion alliariae</i> ) i	<b>Działania związane z utrzymaniem lub modyfikacją metod gospodarowania</b>			

ziołorośla nadrzeczne ( <i>Convolvulalia sepium</i> )	<b>B2</b>	Utrzymanie siedliska.	W szczególności poprzez utrzymanie stanu zadrzewień nadrzecznych i odstąpienie od makroniwelowania terenu.	Działanie ciągłe.	Obręb Brynica: 432; Obręb Chełmce: 118; 178; 1812/6 ;2035/2; 2038/3; 2038/4; 2041; 2050/1; 2051/2; 2052/1; 2060/1; 2064/1; 2305; 2311/2; 2312; 2313; 2315; 2321; 2533/4; 2563	Wykonujący prawa właścicielskie na podstawie porozumienia zawartego z organem sprawującym nadzór nad obszarem Natura 2000.
	<b>Działania związane z ochroną czynną</b>					
	<b>A6</b>	Prześwietlenie drzew i krzewów wzdłuż brzegów	W pasie do 10m od brzegów utrzymywać zwarcie koron ok. 50% (wykonanie pomiędzy 16 października a końcem lutego) lub prowadzić użytkowanie zgodnie z wymogami pakietu rolnośrodowiskowego, ukierunkowanego na ochronę siedliska 6430.	Działanie ciągłe.	Obręb Brynica: 419; 432; 493; Obręb Chełmce: 118; 178; 1812/5; 1812/6; 2031/2; 2032/2; 2035/2; 2038/3; 2038/4; 2041; 2050/1; 2051/2; 2052/1; 2060/1; 2064/1; 2305; 2311/1; 2311/2; 2312; 2313; 2315; 2321; 2361; 2533/4; 2563	Wykonujący prawa właścicielskie na podstawie porozumienia zawartego z organem sprawującym nadzór nad obszarem Natura 2000., a w przypadku gruntów Skarbu Państwa Zarządca nieruchomości w związku z wykonywaniem obowiązków z zakresu ochrony środowiska na podstawie przepisów prawa albo w przypadku braku tych przepisów na podstawie porozumienia zawartego z organem sprawującym nadzór nad obszarem Natura 2000.



	<b>Działania związane z monitoringiem stanu przedmiotów ochrony oraz monitoringu realizacji celów działań ochronnych</b>					
	<b>C1</b>	Ocena stanu zachowania przedmiotów ochrony.	Zgodnie z obowiązującą metodyką z uwzględnieniem wymienionych działek.	W trakcie obowiązywania planu zadań ochronnych.	Punkty monitoringu zostaną wyznaczone zgodnie z obowiązującą metodyką, w trakcie pierwszego monitoringu po ogólnej lustracji płątów siedliska.	Sprawujący nadzór nad obszarem Natura 2000.
<b>6510</b> Nizowe i górskie świeże łąki użytkowane ekstensywnie ( <i>Arrhenatherion elatioris</i> )	<b>Działania związane z utrzymaniem lub modyfikacją metod gospodarowania</b>					
	<b>B2</b>	Utrzymanie siedliska (działanie obligatoryjne*).	W szczególności poprzez: odstąpienie od zaorywania, zalesiania, osuszania i makroniwelowania terenu. Koszenie z wywiezieniem biomasy co najmniej raz na 2 lata.	Działanie ciągłe.	Obręb Brynica: 1133; 1135/1; 1138/1; 1140; 1147/1; 436/2; 436/3; 441/1; 443; 450; 452/1; 457/1; 459/1; 462/1; 464; 466/1; 468/1; 470/1; 473/1; 477/1; 478/1; 481/1; 482/1; 485/1; 486; 487/1; 575/1; 606/1; 608; 612/3; 612/4; 631/1; 634/1; 637/1; 642/1; 646/1; 673; 679/1; 694/1; 695; 696/1; 719/1; 720; 721; 722; 724/1; 727/1; 753/1; 755; 756; 758/1; 766/1; 768; 769/1; 769/2; 771/2; 771/4; 782/1; 784; 785; 786; 788/1; 794/1; 796; 797; 799/1; 813/1; 814; 816/1; 818/1; 831; 832; 833; 834; 835; 844; 845; 846; 849/1; 856/1; 857; 858/1; 858/2; 859/3; 859/4; 865/1; 868/1; 869; 870; 871; 874/1; 875/1; 878; 879; 880; 883/1; Obręb Chełmce: 2183; 2395; 2396; 2397; 2398; 2399; 2400; 2401; 2402; 2403; 2404; 2405/1; 2405/2;	Wykonujący prawa właścicielskie.

					2406/1; 2406/2; 2408; 2409; 2410; 2411/1; 2411/2; 2412/1; 2412/2; 2413; 2414; 2415; 2416; 2417; 2418; 2419; 2420; 2421; 2422; 2423; 2424; 2425; 2426; 2427; 2428; 2429; 2430; 2433; 2434; 2435; 2436; 2437; 2438; 2439; 2440; 2441; 2442; 2443; 2444; 2445/1; 2445/2; 2446/1; 2446/2; 2447; 2448; 2449/1; 2450/1; 2454; 2455; 2456; 2458; 2459/1; 2459/2; 2460/1; 2460/2; 2461/1; 2463/1; 2464; 2465/1; 2466; 2467; 2468; 2469; 2470; 2471; 2472; 2473; 2474; 2475; 2476; 2477; 2478; 2479; 2481; 2482; 2483; 2484; 2485; 2486/1; 2488; 2489/1; 2489/2; 2490; 2491; 2492; 2493; 2494; 2495; 2496; 2497; 2498; 2499; 2500; 2501; 2502/1; 2504; 2505; 2507/1; 2508; 2509; 2511/1; 2513/1; 2514; 2516/1; 2519; 2520; 2521; 2522; 2523; 2524; 2525/1; Obwód Szczukowice: 805; 809/1.	
<b>Działania związane z ochroną czynną</b>						
<b>A2</b>	Koszenie z wywiezieniem biomasy (działanie fakultatywne*).	Zabieg koszenia przeprowadzać od środka na zewnątrz powierzchni w terminie od 15 czerwca do 30 września. Minimum 50% rocznie	Działanie ciągłe.	Działki ewidencyjne jak wyżej.	Wykonujący prawa właścicielskie na podstawie zobowiązania podjętego w związku z korzystaniem z	

			(optymalnie 90% - w tym przypadku z pozostawieniem pasów runi ok. 10%) w każdym roku na innej powierzchni; koszenie na wysokości ok. 10-15 cm. Nie częściej niż dwa pokosy w roku lub prowadzić użytkowanie zgodnie z wymogami pakietu rolnośrodowiskowego, ukierunkowanego na ochronę siedliska 6510.			programów wsparcia z tytułu obniżenia dochodowości albo na podstawie porozumienia zawartego z organem sprawującym nadzór nad obszarem Natura 2000.
<b>A11</b>	Ograniczenie ekspansji trzciny, z wywiezieniem biomasy (działanie fakultatywne*).	Koszenie najsilniej zarośniętych trzciną płatów siedliska. Dwa pokosy w roku (w okresie maj/czerwiec i wrzesień /październik) lub prowadzić użytkowanie zgodnie z wymogami pakietu rolnośrodowiskowego, ukierunkowanego na ochronę siedliska 6510.	Działanie ciągle do czasu osiągnięcia zwarcia nie przekraczającego 20%.	Działki ewidencyjne jak wyżej.	Wykonujący prawa właścicielskie na podstawie zobowiązania podjętego w związku z korzystaniem z programów wsparcia z tytułu obniżenia dochodowości albo na podstawie porozumienia zawartego z organem sprawującym nadzór nad obszarem Natura 2000.	
<b>A3</b>	Wycinanie drzew i krzewów z wywiezieniem biomasy (działanie fakultatywne*).	Wycinka przy lub poniżej szczy korzeniowej pomiędzy 16 października a końcem lutego. Dopuszcza się pozostawienie pojedynczych	Działanie ciągle.	Działki ewidencyjne jak wyżej.	Wykonujący prawa właścicielskie na podstawie porozumienia zawartego z organem sprawującym nadzór nad obszarem Natura	

			rozproszonych drzew i krzewów (w tym kęp), jednak nie więcej niż 10% powierzchni działki.			2000.
A4	Wypas (działanie fakultatywne*).	Wypas zwierzętami gospodarskimi – prowadzony zamiast drugiego pokosu, spaszanie powierzchni obsadą do 1 i obciążeniu do 10 DJP/ha/roku od 15 lipca do 15 października. Po zakończeniu wypasu wykosić niedojady. Dopuszcza się wypas po drugim koszeniu oraz wypas całoroczny, na całej działce ale nie częściej niż raz na 3 lata lub prowadzić użytkowanie zgodnie z wymogami pakietu rolnośrodowiskowego, ukierunkowanego na ochronę siedliska 6510.	Działanie ciągłe.	Działki ewidencyjne jak wyżej.	Wykonujący prawa właścicielskie na podstawie zobowiązania podjętego w związku z korzystaniem z programów wsparcia z tytułu obniżenia dochodowości albo na podstawie porozumienia zawartego z organem sprawującym nadzór nad obszarem Natura 2000.	
<b>Działania związane z monitoringiem stanu przedmiotów ochrony oraz monitoringu realizacji celów działań ochronnych</b>						
C1	Ocena stanu zachowania przedmiotów ochrony.	Zgodnie z obowiązującą metodyką z uwzględnieniem wymienionych działek.	W trakcie obowiązywania planu zadań ochronnych.	Punkty monitoringu zostaną wyznaczone zgodnie z obowiązującą metodyką, w trakcie pierwszego monitoringu po ogólnej lustracji płatów siedliska.	Sprawujący nadzór nad obszarem Natura 2000.	
7140	Torfowiska przejściowe i trzęsawiska	<b>Działania związane z utrzymaniem lub modyfikacją metod gospodarowania</b>				

(przeważnie z roślinnością z <i>Scheucerio-Caricetea</i> )	<b>B2</b>	Utrzymanie siedliska.	Utrzymanie charakteru siedliska w szczególności poprzez: odstąpienie od makroniwelowania terenu, zalesiania, osuszania lub stałego zalewania. Koszenie z wywiezieniem biomasy co najmniej raz na 3 lata ale nie częściej niż 1 raz w roku.	Działanie ciągłe.	Obręb Chełmce: 690/1; 695/1; 700/1; Nadleśnictwo Kielce, Leśnictwo Niewachłów: 107-m.	Właściwy terytorialnie Nadleśniczy lub wykonujący prawa właścicielskie na podstawie porozumienia zawartego z organem sprawującym nadzór nad obszarem Natura 2000.	
	<b>Działania związane z ochroną czynną</b>						
	<b>A3</b>	Wycinanie drzew i krzewów z wywiezieniem biomasy.	Wycinka przy lub poniżej szyi korzeniowej pomiędzy 16 października a końcem lutego.	Działanie ciągłe do czasu odstonięcia powierzchni.	Działki ewidencyjne i oddziały leśne jak wyżej.	Właściwy terytorialnie Nadleśniczy lub wykonujący prawa właścicielskie na podstawie porozumienia zawartego z organem sprawującym nadzór nad obszarem Natura 2000.	
	<b>Działania związane z monitoringiem stanu przedmiotów ochrony oraz monitoringu realizacji celów działań ochronnych</b>						
	<b>C1</b>	Ocena stanu zachowania przedmiotów ochrony.	Zgodnie z obowiązującą metodyką z uwzględnieniem wymienionego oddziału.	W trakcie obowiązywania planu zadań ochronnych.	Obręb Chełmce: 690/1; 695/1; 700/1; Nadleśnictwo Kielce, Leśnictwo Niewachłów: 107-m.	Sprawujący nadzór nad obszarem Natura 2000.	
<b>9170</b> Grąd środkowoeuropejski i subkontynentalny ( <i>Galio-Carpinetum</i> , <i>Tilio-Carpinetum</i> )	<b>Działania związane z utrzymaniem lub modyfikacją metod gospodarowania</b>						
	<b>B1</b>	Wskazania do prowadzenia gospodarki	Gospodarowanie w lasach grądowych prowadzić w kierunku	Działanie ciągłe.	Nadleśnictwo Kielce, Leśnictwo Niewachłów: 145-b; 145-d; 146-d; 146-f, 146-	Właściwy terytorialnie Nadleśniczy.	

		leśnej – zróżnicowanie sposobu gospodarowania w zależności od wariantu siedliska.	wielogatunkowego, zróżnicowanego wiekowo drzewostanu liściastego z udziałem dęba, buka, jawora, graba, lipy, wiązu i klonu (dopuszczalny jest kilku procentowy udział jodły) o zwarcie drzewostanu w granicach 70-90%. Docelowo z udziałem starych drzew (w tym martwych) w granicach 5-10%.		g; 147-b; 147-c; 147-f.	
<b>B1</b>	Wskazania do prowadzenia gospodarki leśnej.	W wydzieleniach lub ich częściach (wskazanych w D2), gdzie drzewostan jest niezgodny z preferowanym składem dla lasów grądowych, prowadzić przebudowę w kierunku drzewostanów liściastych: dęba, buka, jawora, graba, lipy, wiązu i klonu. Na części wydzieleń dopuszczalny jest udział jodły nie przekraczający 10%. Przebudowę prowadzić na bazie rębni stopniowych IVd i częściowych IIa, rębni IIIb oraz cięć pielęgnacyjnych przekształceniowych.	Działanie ciągle.	Oddziały i wydzielenia leśne jak wyżej.	Właściwy terytorialnie Nadleśniczy.	
<b>B1</b>	Wskazania do prowadzenia gospodarki	Zróżnicować sposób gospodarowania leśnego w zależności od	Działanie ciągle.	Oddziały i wydzielenia leśne jak wyżej.	Właściwy terytorialnie Nadleśniczy.	

	leśnej.	ekspozycji terenowej (podział na stok o wystawie południowej i północnej) drzewostany w kierunku grądu prowadzić na stokach o wystawie północnej.			
<b>Działania związane z monitoringiem stanu przedmiotów ochrony oraz monitoringu realizacji celów działań ochronnych</b>					
<b>C1</b>	Ocena stanu zachowania przedmiotów ochrony.	Zgodnie z obowiązującą metodyką z uwzględnieniem wymienionych oddziałań.	W trakcie obowiązywania planu zadań ochronnych.	Punkty monitoringu zostaną wyznaczone zgodnie z obowiązującą metodyką, w trakcie pierwszego monitoringu po ogólnej lustracji płatów siedliska.	Sprawujący nadzór nad obszarem Natura 2000.
<b>Działania związane z uzupełnieniem stanu wiedzy</b>					
<b>D2</b>	Wskazanie powierzchni leśnych o wysokich i średnich parametrach struktury i funkcji.	Na podstawie szczegółowych obserwacji (inventaryzacji) terenowych w uzgodnieniu z LP i niezależnym ekspertem przyrodnikiem wybrać powierzchnie o wysokich i średnich walorach przyrodniczych, gdzie jest szansa utrzymania i relatywnie szybkiego odtworzenia lasu grądowego o wskaźnikowych parametrach struktury i funkcji. Powierzchnie te powinny być z czasem (po uzyskaniu	Do 5 lat od wydania zarządzenia.	Nadleśnictwo Kielce, Leśnictwo Niewachłów: 145-b; 145-d; 146-d; 146-f; 146-g; 147-b; 147-c; 147-f.	Sprawujący nadzór nad obszarem Natura 2000.

			wskaźnikowych parametrów) wyłączone z użytkowania.			
*91D0 Bory i lasy bagienne ( <i>Vaccinio uliginosi</i> <i>Betuletum pubescentis</i> , <i>Vaccinio uliginosi</i> <i>Pinetum</i> , <i>Pino mugo-Sphagnetum</i> , <i>Sphagno girgensohnii-Piceetum</i> ) i brzoźowo-sosnowe bagienne lasy borealne	<b>Działania związane z utrzymaniem lub modyfikacją metod gospodarowania</b>					
	B3	Zaniechanie prowadzenia rębni.	W siedlisku i w promieniu do 20 m od jego granic.	Działanie ciągłe.	Nadleśnictwo Kielce, Leśnictwo Niewachłów: 107-m; 107-n.	Właściwy terytorialnie Nadleśniczy.
	<b>Działania związane z monitoringiem stanu przedmiotów ochrony oraz monitoringu realizacji celów działań ochronnych</b>					
	C1	Ocena stanu zachowania przedmiotów ochrony.	Zgodnie z obowiązującą metodyką z uwzględnieniem wymienionego oddziały.	W trakcie obowiązywania planu zadań ochronnych.	Nadleśnictwo Kielce, Leśnictwo Niewachłów: 107-m; 107-n.	Sprawujący nadzór nad obszarem Natura 2000.
*91E0 Łęgi wierzbowe topolowe, olszowe i jesionowe ( <i>Salicetum albo-fragilis</i> , <i>Populetum albae</i> , <i>Alnenion glutinoso-incan</i> ) i olsy źródłiskowe	<b>Działania związane z utrzymaniem lub modyfikacją metod gospodarowania</b>					
	B2	Utrzymanie siedliska.	Odstąpienie od rębni zupełnych oraz niewprowadzanie obcych ekologicznie i geograficznie gatunków. Odstąpienie od makroniwelowania terenu.	Działanie ciągłe.	Obręb Brynica: 392/2; 393; 395; 396/3; 397/2; 432; 647; 648/1; 673; 679/1; Obręb Chełmce: 119; 157/1; 158; 159/3; 159/4; 160/1; 161/1; 161/2; 162; 163; 164; 165; 166; 168/1; Obręb Kielce_0013: 1208; 1220; 1221; 1222; 1223; 1239; 1241; 1245; 1248; 1249; 1250; 1251; 1252; 1253; 1265; 273; 276; 278; 279; 280; 282; 283; 284; 285; 286; 287; 288; 290; 292; 295; 297; 299; 301; 302; 305; 309; 317; 318; 319; 320; 321; 900; 902; 903; 905; 906; 907; 908; 909; 910; 912; 915; 919; 924; 925; 939; 948; 949; 950; 951; 952;	Wykonujący prawa właścicielskie na podstawie porozumienia zawartego z organem sprawującym nadzór nad obszarem Natura 2000.



					953; 954; 956; 957/1; 957/2; 958; 960; 967; Obręb Kielce_0018: 10; 11; 27; 33; 34; 7; 9; Obręb Kielce_0020: 6/5; Obręb Szczukowskie Górkki: 740/2; 741/2; 742; 743; 744; 745; 746; 747; 749; 799; 801; 842.	
<b>B6</b>	Gospodarka przerębowa.	Utrzymanie zwarcia koron na poziomie min. 80%. Wstrzymanie wykonania cięć rębnych w pasie o szerokości 40m+40m wzdłuż cieków wodnych i innych obszarów hydrologicznych. Na pozostałych obszarach, w ramach prowadzonych cięć rębnych dążyć do pozostawienia w formie pojedynczych drzew, grup i kęp drzew starych, w tym drzew o pierśnicy ponad 40 cm na 5-10% powierzchni manipulacyjnej. W długofalowym gospodarowaniu dążyć do zastępowania rębni częściowych rębniami stopniowymi z wydłużonym okresem odnawiania.	Działanie ciągle.	Działki ewidencyjne jak wyżej.	Wykonujący prawa właścicielskie na podstawie zobowiązania podjętego w związku z korzystaniem z programów wsparcia z tytułu obniżenia dochodowości albo na podstawie porozumienia zawartego z organem sprawującym nadzór nad obszarem Natura 2000.	
<b>Działania związane z monitoringiem stanu przedmiotów ochrony oraz monitoringu realizacji celów działań ochronnych</b>						

	<b>C1</b>	Ocena stanu zachowania przedmiotów ochrony.	Zgodnie z obowiązującą metodyką. - co najmniej w 4 punktach z uwzględnieniem wymienionych działek.	W trakcie obowiązywania planu zadań ochronnych.	Punkty monitoringu zostaną wyznaczone zgodnie z obowiązującą metodyką, w trakcie pierwszego monitoringu po ogólnej lustracji płatów siedliska.	Sprawujący nadzór nad obszarem Natura 2000.
<b>*9110</b> Ciepłolubne dąbrowy ( <i>Quercetalia pubescenti petraeae</i> )	<b>Działania związane z utrzymaniem lub modyfikacją metod gospodarowania</b>					
	<b>B5</b>	Kwaterowe przetrzymywanie zwierząt.	Kwaterowe przetrzymywanie zwierząt w oparciu o ustalony plan na niewielkich powierzchniach do 3 ha. Obsada do 0,36 i obciążenie do 4 DJP/ha. Wykonywać w terminie od 1 lipca do 30 września.	Działanie ciągłe.	Nadleśnictwo Kielce, Leśnictwo Niewachłów: 145-c; 145-d; 145-f; 145-g; 145-h; 146-d; 146-f; 146-g; 147-b; 147-c; 147-f; 147-h.	Właściwy terytorialnie Nadleśniczy.
	<b>B1</b>	Wskazania do prowadzenia gospodarki leśnej – zróżnicowanie sposobu gospodarowania w zależności od wariantu siedliska.	Zróżnicować sposób gospodarowania leśnego w zależności od ekspozycji terenowej (podział na stok o wystawie południowej i północnej) drzewostany pod kątem świetlistych dąbrów prowadzić na stokach o wystawie południowej i południowo-zachodniej.	Działanie ciągłe.	Odziały i wydzielania leśne jak wyżej.	Właściwy terytorialnie Nadleśniczy.
	<b>B1</b>	Wskazania do prowadzenia gospodarki leśnej.	Przebudowa drzewostanu na powierzchniach o wysokich parametrach struktury i funkcji. W wydzieleniach, lub ich częściach gdzie drzewostan, odnowienie i użytkowanie jest niezgodny	Działanie ciągłe.	Odziały i wydzielania leśne jak wyżej.	Właściwy terytorialnie Nadleśniczy.

		z preferowanym składem i strukturą dla świetlistych dąbrów prowadzić przebudowę w kierunku drzewostanów mieszanych: dąb (8-9), sosna (1-2). Bez udziału w odnowieniach jodła, buka i świerka. Przebudowę prowadzić na bazie rębni częściowych IIa i stopniowych IVd.			
<b>B1</b>	Wskazania do prowadzenia gospodarki leśnej.	Zwarcie drzew w I i II piętrze drzew nie powinno przekroczyć 60% łącznie. Prześwietlenie w drzewostanach dębowych prowadzić w oparciu o gospodarkę przerębową oraz cięcia pielęgnacyjne (w miarę potrzeby przekształceniowe). W pierwszej kolejności usuwać wszystkie drzewa poza dębem i sosną. Zwarcie drzewostanu utrzymywać na poziomie przerywanym, miejscami luźnym.	Działanie ciągłe.	Odziały i wydzielienia leśne jak wyżej.	Właściwy terytorialnie Nadleśniczy.
<b>B1</b>	Wskazania do prowadzenia gospodarki leśnej.	Docelowo po ukształtowaniu się drzewostanu prowadzić cięcia o charakterze jednostkowym głównie pod potrzeby dębu.	Działanie ciągłe.	Odziały i wydzielienia leśne jak wyżej.	Właściwy terytorialnie Nadleśniczy.
<b>Działania związane z ochroną czynną</b>					

A3	Wycinanie drzew i krzewów z wywiezieniem biomasy.	Usuwanie zbyt mocno zwartego podszytu do poziomu 10-20%. Działania powinny dotyczyć eliminacji głównie leszczyny, kruszyny, derenia oraz zwartych odnowień drzew. W miejscach o wysokich parametrach struktury i funkcji usunąć podszyt w całości w ramach melioracji agrotechnicznych.	Działanie ciągłe.	Odziały i wydzielania leśne jak wyżej.	Właściwy terytorialnie Nadleśniczy.
<b>Działania związane z monitoringiem stanu przedmiotów ochrony oraz monitoringu realizacji celów działań ochronnych</b>					
C1	Ocena stanu zachowania przedmiotów ochrony.	Zgodnie z obowiązującą metodyką z uwzględnieniem wymienionego oddziału.	W trakcie obowiązywania planu zadań ochronnych.	Punkty monitoringu zostaną wyznaczone zgodnie z obowiązującą metodyką, w trakcie pierwszego monitoringu po ogólnej lustracji płatów siedliska.	Sprawujący nadzór nad obszarem Natura 2000.
<b>Działania związane z uzupełnieniem stanu wiedzy</b>					
D2	Wskazanie powierzchni leśnych o wysokich i średnich parametrach struktury i funkcji.	Na podstawie szczegółowych obserwacji terenowych w uzgodnieniu z Lasami Państwowymi i niezależnym ekspertem przyrodnikiem wybrać kilka powierzchni o wysokim i średnim statusie ochronnym, gdzie jest szansa zachowania i relatywnie szybkiego odtworzenia świetlistej dąbrowy o wskaźnikowych	Jeden raz w trakcie obowiązywania zarządzenia.	Działki ewidencyjne jak wyżej.	Sprawujący nadzór nad obszarem Natura 2000.

			parametrach struktury i funkcji (zgodnie z Państwowym Monitorowaniem Środowiska). Z powierzchni ok. 34 ha potencjalnego siedliska ciepłolubnej dąbrowy wybrać ok. 15 ha na południowych zboczach gór: Stokowa Góra, G. Marmurek, G. Brusznia.			
<b>Gatunki roślin</b>						
<b>1477</b> Sasanka otwarta <i>Pulsatilla patens</i>	<b>Działania związane z uzupełnieniem stanu wiedzy</b>					
<b>4068</b> Dzwonecznik wonny <i>Adenophora liliifolia</i>	<b>D1</b>	Inwentaryzacja terenowa i uzupełnienie stanu wiedzy.	Analiza rozmieszczenia oraz stanu zachowania populacji i siedliska.	Do 5 lat od wydania zarządzenia.	W obszarze Natura 2000.	Sprawujący nadzór nad obszarem Natura 2000.
<b>Gatunki zwierząt</b>						
<b>1337</b> <i>Castor fiber</i> Bóbr europejski	Przedmiot nie wymaga działań ochronnych związanych z ochroną czynną oraz z utrzymaniem lub modyfikacją metod gospodarowania					
<b>Działania związane z monitoringiem stanu przedmiotów ochrony oraz monitoringu realizacji celów działań ochronnych</b>						
	<b>C1</b>	Ocena stanu zachowania przedmiotu ochrony.	Zgodnie z obowiązującą metodyką.	W trakcie obowiązywania planu zadań ochronnych.	W obszarze Natura 2000.	Sprawujący nadzór nad obszarem Natura 2000.
<b>1355</b> <i>Lutra lutra</i> Wydra	<b>Działania związane z uzupełnieniem stanu wiedzy</b>					

<p><b>1166</b> <i>Triturus cristatus</i>(<i>Triturus cristatus cristatus</i>) Traszka grzebieniasta <b>1096</b> <i>Lampetra planeri</i> Minóg strumieniowy <b>1149</b> <i>Cobitis taenia</i> Koza <b>1037</b> <i>Ophiogomphus cecilia</i> Trzepla zielona</p>	<b>D1</b>	Inwentaryzacja terenowa i uzupełnienie stanu wiedzy.	Analiza rozmieszczenia oraz stanu zachowania populacji i siedliska.	Do 5 lat od wydania zarządzenia.	W obszarze Natura 2000.	Sprawujący nadzór nad obszarem Natura 2000.
<b>Działania związane z utrzymaniem lub modyfikacją metod gospodarowania</b>						
<p><b>1060</b> <i>Lycaena dispar</i> Czerwończyk nieparek</p> <p>Działania jak dla siedliska łąk świeżych <b>6510</b>.</p> <p><i>W przypadku pokrywania się siedliska gatunku z arealem innych przedmiotów ochrony należy wykonywać działania dla tych przedmiotów ochrony.</i></p>	<b>B2</b>	Utrzymanie siedliska (działanie obligatoryjne*).	W szczególności poprzez: odstąpienie od zaorywania, zalesiania, osuszania, makroniwelowania terenu. Koszenie z wywiezieniem biomasy co najmniej raz na 2 lata.	Działanie ciągłe.	Obręb Brynica: 433; 444; 446; 447; 448; 456; 490/1; 492; 493; 495/1; 500/1; 501; 502/1; 507/1; 508/1; 513/1; 514; 515/1; 520/1; 521/1; 528/1; 533/1; 539/1; 542/1; 552/1; 561/1; 567/1; 568/1; 571; 572; 576/1; 581/1; 582/2; 585/1; 590/1; 601; 603/1; 617/1; 619/1; 622/1; 628/1; 640; 651/1; 654/1; 657/1; 660/1; 663/1; 666/1; 671/1; 675/1; 678/1; 884/2; 884/3; Obręb Chełmce: 121; 122; 125; 126; 129; 130; 133; 136; 137; 140; 141; 144; 145; 146; 147/1; 148/1; 149/1; 150/1; 151/2; 152/1; 152/2; 153/1; 153/2; 154/1; 155/1; 156/1; 179; 181; 182/1; 1823/3; 1825/1; 1827/3; 1829/1; 183/1; 1831/3; 1833/1; 1835/3; 1837/1; 1839/3; 1840/1; 1843/3; 1844/1; 1847/3; 1848/1; 1851/3; 1852/1; 1855/3; 1856/1;	Wykonujący prawa właścicielskie.

					1859/3; 186; 1860/1; 1863/3; 1865/1; 1868/3; 187; 1870/1; 1873/3; 1875/1; 1878/2; 188; 1880/1; 1886/1; 189; 1890/1; 1895/1; 1895/2; 1895/3; 190; 191; 192; 1925/1; 1925/2; 1926/4; 193; 194; 195; 196; 1963/2; 1963/3; 1963/4; 1963/5; 197; 1977; 1978; 1979; 198/1; 198/2; 1980; 1981/1; 1982; 1988/1; 1989; 199; 1993/1; 1996; 1999; 200; 2004/1; 201; 2012/1; 2013; 2015/1; 202; 2020/2; 2020/3; 2020/4; 2024; 2028; 2029; 203; 2030; 2031; 2032/1; 2033; 2035; 2036/1; 2038/1; 2038/2; 204; 2040/1; 2042/1; 2043; 2044; 2045/1; 2046/1; 2047/1; 205; 2050/2; 2051/1; 2051/3; 2052/2; 2053; 2056; 206; 2060; 2061; 2064; 2065; 2068; 207; 2072; 2073; 2074; 2078; 2079; 208; 2080; 209; 210; 211; 212; 213; 214; 215; 217; 2179; 218; 2204/1; 2204/2; 2205/1; 2208; 2210; 2214; 2216; 2219/1; 2220; 2221; 2223; 2224; 2227; 2229; 2230; 2232; 2233; 2234; 2235; 2236; 2237; 2238; 2239; 2240/1; 2240/2; 2240/3; 2241; 2242/1; 2242/2; 2243/1; 2243/2; 2246/1; 2246/2; 2247/1; 2247/2; 2248; 2249/1; 2251; 2252/1; 2252/2; 2253/1; 2253/2; 2254/1; 2254/2; 2255; 2256;	
--	--	--	--	--	--	--

					2257; 2258; 2259; 2260; 2261; 2262; 2263; 2264; 2265; 2266; 2267; 2268; 2269; 2270; 2271; 2272; 2273; 2274; 2275; 2276; 2277; 2278; 2279; 2280; 2281; 2282; 2283; 2284; 2285/1; 2285/2; 2286/1; 2286/2; 2287/1; 2287/2; 2288; 2289; 2290; 2294; 2295; 2296; 2297; 2298; 2299; 2300; 2301; 2302; 2303/1; 2303/2; 2304/1; 2304/2; 2306; 2307; 2308; 2309; 2310; 2311/1; 2314; 2316; 2317/1; 2322; 2323/1; 2324; 2325; 2326/1; 2327; 2328; 2330; 2331; 2333; 2334; 2336; 2337; 2340; 2341; 2342/1; 2344; 2345; 2347/1; 2348; 2349/1; 2349/2; 2351/1; 2353/1; 2356; 2358; 2359; 2360; 2361; 2362; 2363; 2364; 2365; 2366; 2367; 2368; 2369; 2370; 2371; 2374/1; 2375/1; 2376; 2377; 2378; 2379; 2380; 2381; 2382; 2383; 2384; 2385; 2386; 2387; 2388; 2389; 2390; 2391; 2392; 2393; 2394; 2407; 2431; 2432; 2480; 2533/1; 2533/2; 2533/3; 2564; 2566; 2583; 362/1; 368; 369; 371; 372; 383; 388; 402/1; 412/1; 414; 425/1; 431/1; 434/1; 437/1; 446/1; 449/1; 452/1; 455/1; 458/1; 464/3; 464/4; 467/1; 469;	
--	--	--	--	--	--	--



					470; 476; 482; 485; 498/1; 514/1; 518/1; 531/1; 535/1; 540/1; 545/1; 550/1; 557/1; 563/1; 566/1; 570/1; 571/1; 575/1; 576/1; 579/1; 580/1; 583/1; 584/1; 587/1; 588/1; 591/1; 592/1; 595/1; 596/1; 599/1; 602/1; 608/1; 611/1; 612; 619/1; 621/1; 627/1; 629/1; 636/1; 638/1; 640/1; 642/1; 643/1; 647/1; 652/1; 655/1; 656/1; 659/1; 663/1; 666/1; 667/1; 670/1; 672/1; 675/1; 677/1; 680/1; 682/1; 685/1; 687/1; 692/1; 697/1; 702/1; 705/1; 707; 709/1; 711; 713/1; 715/3; 717/1; 719/3; 721/1; Obręb Kielce_0013: 262; 263; 267; 270; 914; 916/1; 916/2; 916/3; 916/4; 917; 918; 920; 921; 923; 940; 941; 942; 943; 944; 945; 946; 947; 955; Obręb Kielce_0018: 12; 13; 14; 15; 16/1; 16/2; 17; 18; 20; 22; 25/1; 25/2; 25/3; 26; 5; 6/1; 6/2; 6/3; 8; Obręb Porzecze: 359/5; 359/7; 359/8; 360/5; 361; 362; 363/2; 365; 366/1; 372; 374; Obręb Szczukowice: 1001/1; 1002; 1004/1; 1005; 1009/1; 1010; 1011; 1012; 1013; 1014; 1015/1; 1016; 1017; 1018/9; 1019; 1021; 1022; 1023; 1024; 1025; 1026; 1027; 1028; 1030; 1031;	
--	--	--	--	--	--	--

					1032; 1033; 1040; 1041; 1042; 1043; 1044; 1045; 1046; 1047; 1048; 1049; 1050; 1051; 1052; 1053; 1054; 1055; 1056; 1057; 1058; 1059/1; 1059/2; 1060/1; 1060/2; 1061; 1062; 1063; 1064; 1065; 1066; 1067; 1068; 1069; 1070; 1071; 1072; 1073; 1074; 1075; 1076; 1077; 1078; 1111; 1112; 1113; 1114; 1115; 1116; 1117; 1118; 1119; 1120; 1121; 1122; 1123; 1124; 1125; 1126; 1127; 1128; 1129; 1130; 1131; 1132; 1133; 1134; 1135; 1136; 1137; 1138; 1139; 1140; 1141; 1142; 1143; 1144; 1145; 1146; 1176/1; 1176/2; 1178/1; 1178/2; 1180/1; 1180/2; 1182/1; 1182/2; 1185; 1188; 1191; 1193; 1195; 1197; 1199; 1202; 1205; 1208; 1211; 1213; 1215; 1217; 1219/2; 1221/2; 1224/2; 1226/2; 1228/2; 1230/2; 1232; 1234; 1236/2; 1238/2; 1240/2; 1242/2; 1244/2; 1246/2; 1248/2; 1249/3; 1250/1; 1251; 2221/1; 2221/2; 2224; 2225; 2237; 2238; 2244; 2261/1; 2262; 2264; 2291/1; 2293/1; 2295/1; 2297/1; 2299/1; 2301/1; 2302/1; 2305/1; 2323; 2393/1; 2393/2; 2399/1; 2400; 2401; 2402;	
--	--	--	--	--	---	--

					2403; 2404; 2405; 2406; 2407; 2408; 2410; 2411; 2412; 2425; 2426; 2427; 2428; 3014; 3015; 3016; 3017; 3018; 3019; 3020; 775; 777/1; 779/1; 781/1; 782/1; 784/1; 786/1; 789/1; 791/1; 793; 794; 795; 796; 798/1; 799/1; 801; 802/1; 804; 806; 807; 810/1; 814/1; 817/1; 819; 821/1; 823; 824/1; 826; 827/1; 829; 830/1; 832; 833/1; 835; 836/1; 838; 839/1; 841; 842/1; 845/1; 846/1; 849/1; 850/1; 853/1; 854/1; 857/1; 858/1; 860; 861/1; 863; 864/1; 866; 867/1; 870/1; 872/1; 877; 879/1; 881; 882/1; 885/1; 887/1; 889/1; 892/1; 894/1; 896/1; 898/1; 898/1; 900/1; 902/1; 904/1; 906/1; 908/1; 910/1; 911/1; 914/1; 915; 916; 917; 918; 919; 921; 922; 923; 924; 925; 926; 927; 928; 929; 930; 931; 932; 933; 934; 935; 936; 937; 938; 939; 940; 941; 942; 943; 944; 947/1; 949/1; 953/1; 955/2; 955/3; 958/1; 960/1; 962; 965/1; 966; 968/1; 969; 970; 971; 972; 974/1; 975; 977/1; 978; 980/1; 981; 983/1; 984; 986/1; 987; 989/1; 990; 992/1; 993; 995/1; 996; 998/1; 999; 1; Obręb Szczukowskie Górki: 1; 10; 100/2; 100/3; 101/2; 101/3; 102/1; 103/3; 11/1;	
--	--	--	--	--	--	--

					118; 119; 12/1; 120; 121; 122; 123; 124; 125/1; 128/1; 129/1; 13; 130; 131/1; 132; 133; 134; 135; 137; 138/1; 142/1; 143; 144; 145; 146; 147; 148; 149/1; 15/2; 15/3; 151; 152; 153; 154; 155; 156; 157; 158; 159; 160; 161; 162; 163; 164; 165; 166; 167; 168; 169; 170; 171; 172; 173; 174; 175; 176; 178/1; 179; 180; 181; 182; 19/2; 19/3; 2; 20; 21; 22/1; 25/1; 26; 27/1; 270/2; 271/3; 284/1; 285/1; 286/1; 287/1; 288/1; 289/2; 29; 290/2; 291/2; 292/2; 294/2; 295/2; 296/2; 297/2; 298/2; 299/2; 3; 30; 300/2; 301/2; 303/2; 304/2; 305/2; 306/2; 307/2; 308/2; 31; 32/1; 35/1; 352/1; 353/2; 354/2; 355/2; 356/2; 357/2; 358/2; 36/1; 36/2; 38/1; 39/1; 39/2; 4; 41/1; 42/1; 42/2; 44/1; 45/2; 45/3; 46/2; 47; 49/1; 5; 50/2; 50/3; 52/1; 53/1; 53/2; 55/1; 552/17; 552/18; 552/19; 552/20; 552/21; 553/5; 554; 555/5; 555/8; 556/2; 56/1; 56/2; 57; 58/1; 58/2; 59; 597; 6; 60/1; 60/2; 602/2; 603/2; 604/2; 606/2; 606/3; 607/2; 607/3; 608/2; 609/2; 609/3; 61; 610/2; 610/3; 611/2; 611/3; 612/2; 612/3; 613/2; 62/1; 62/2; 627; 628; 629/2; 63; 64/1; 64/2; 65; 66/1; 66/2; 67; 68/1; 68/2; 69/2; 69/3; 7;	
--	--	--	--	--	--	--

					70/2; 70/3; 71/2; 71/3; 73/1; 732/2; 732/3; 733/2; 736; 737; 738; 739/2; 74; 748; 75; 750; 751; 752; 753; 756; 757; 758; 759/1; 76/1 ;760; 761; 765; 766; 767; 77/1; 770/2; 770/3; 771; 772; 773; 774; 775; 777; 78; 79; 791/1; 792; 793; 794; 795/1; 795/2; 796/1; 796/2; 797; 80; 800; 805; 806/2; 807/2; 808/2; 809/2; 81/1; 810/2; 82; 83; 84; 85; 86; 87; 88/1; 9/1; 91; 92; 93; 95/1; 95/2; 96/2; 96/3; 97/2; 97/3; 98/2; 98/3; 99/2; 99/3.	
<b>Działania związane z ochroną czynną</b>						
A2	Koszenie z wywiezieniem biomasy (działanie fakultatywne*).	Zabieg koszenia przeprowadzać od środka na zewnątrz powierzchni w terminie od 15 czerwca do 30 września. Minimum 50% rocznie (optymalnie 90% - w tym przypadku z pozostawieniem pasów runi ok. 10%) w każdym roku na innej powierzchni; koszenie na wysokości ok. 10 cm. Nie częściej niż dwa pokosy w roku lub prowadzić użytkowanie zgodnie z wymogami pakietu rolnośrodowiskowego, ukierunkowanego na ochronę siedliska 6510.	Działanie ciągłe.	Działki ewidencyjne jak wyżej.	Wykonujący prawa właścicielskie na podstawie zobowiązania podjętego w związku z korzystaniem z programów wsparcia z tytułu obniżenia dochodowości albo na podstawie porozumienia zawartego z organem sprawującym nadzór nad obszarem Natura 2000.	

	<b>A11</b>	Ograniczenie ekspansji trzciny, z wywiezieniem biomasy (działanie fakultatywne*).	Koszenie najsilniej zarośniętych trzcina płatów siedliska. Dwa pokosy w roku na tych samych powierzchniach (w okresie maj/czerwiec i wrzesień /październik) lub prowadzić użytkowanie zgodnie z wymogami pakietu rolnośrodowiskowego, ukierunkowanego na ochronę siedliska 6510.	Działanie ciągłe do osiągnięcia zwarcia poniżej 20%.	Działki ewidencyjne jak wyżej.	Wykonujący prawa właścicielskie na podstawie zobowiązania podjętego w związku z korzystaniem z programów wsparcia z tytułu obniżenia dochodowości albo na podstawie porozumienia zawartego z organem sprawującym nadzór nad obszarem Natura 2000.
	<b>A3</b>	Wycinanie drzew i krzewów z wywiezieniem biomasy (działanie fakultatywne*).	Wycinka przy lub poniżej szyi korzeniowej pomiędzy 16 października a końcem lutego. Dopuszcza się pozostawienie pojedynczych rozproszonych drzew i krzewów (w tym kęp), jednak nie więcej niż 10% powierzchni działki.	Działanie ciągłe.	Działki ewidencyjne jak wyżej.	Wykonujący prawa właścicielskie na podstawie porozumienia zawartego z organem sprawującym nadzór nad obszarem Natura 2000.
	<b>A4</b>	Wypas (działanie fakultatywne*).	Wypas zwierzętami gospodarskimi – prowadzony zamiast drugiego pokosu, spaszanie powierzchni obsada do 1 i obciążenie do 10 DJP/ha/roku od 15 lipca do 15 października. Po zakończeniu wypasu wykosić niedojady. Dopuszcza się wypas po drugim koszeniu oraz	Działanie ciągłe.	Działki ewidencyjne jak wyżej.	Wykonujący prawa właścicielskie na podstawie zobowiązania podjętego w związku z korzystaniem z programów wsparcia z tytułu obniżenia dochodowości albo na podstawie porozumienia zawartego z organem

		wypas całoroczny, na całej działce ale nie częściej niż raz na 3 lata lub prowadzić użytkowanie zgodnie z wymogami pakietu rolnośrodowiskowego, ukierunkowanego na ochronę siedliska 6510.			sprawującym nadzór nad obszarem Natura 2000.	
<b>Działania związane z monitoringiem stanu przedmiotów ochrony oraz monitoringu realizacji celów działań ochronnych</b>						
	<b>C1</b>	Ocena stanu zachowania przedmiotów ochrony.	Zgodnie z obowiązującą metodyką z uwzględnieniem wymienionych działek.	W trakcie obowiązywania planu zadań ochronnych.	Punkty monitoringu zostaną wyznaczone zgodnie z obowiązującą metodyką, w trakcie pierwszego monitoringu po ogólnej lustracji pól siedliska.	Sprawujący nadzór nad obszarem Natura 2000.
<b>1065</b> <i>Euphydryas (Eurodryas, Hypodryas) aurinia</i> Przeplatka aurinia	<b>Działania związane z utrzymaniem lub modyfikacją metod gospodarowania</b>					
Działania jak dla siedliska zmiennowilgotnych łąk trzęślicowych <b>6410</b> .  <i>W przypadku pokrywania się siedliska gatunku z arealem innych przedmiotów ochrony działania dla przeplatki aurinii mają pierwszeństwo.</i>	<b>B2</b>	Utrzymanie siedliska (działanie obligatoryjne*).	W szczególności poprzez: odstąpienie od zaorywania, zalesiania, nawożenia nawozami organicznymi i mineralnymi, podsiewania gatunków wysokoplennych, osuszania, makroniwelowania terenu. Koszenie z wywiezieniem biomasy co najmniej raz na 3 lata ale nie częściej niż 1 raz w roku.	Działanie ciągłe.	Obwód Brynica: 1142/1; 681/1; 684/1; 687/1; 690/1; 702/1; 703/1; 712/1; 713/1; 732/1; 733/1; 740/1; 741/3; 741/4; 747/1; 750/1; 761/1; 764; 772; 773/1; 777/1; 778/1; 791/1; 792/1; 802/1; 803/1; 808/1; 809/1; 821/1; 822/1; 827/1; 828/1; 836/1; 841; 842; 851/1; 852/1; 853/1; 862/1.	Wykonujący prawa właścicielskie.
<b>Działania związane z ochroną czynną</b>						
	<b>A2</b>	Koszenie z wywiezieniem biomasy	Zabieg koszenia (z zastrzeżeniem eliminacji trzciny) przeprowadzać	Działanie ciągłe.	Działki ewidencyjne jak wyżej.	Wykonujący prawa właścicielskie na podstawie

	(działanie fakultatywne*).	ręcznie lub lekkim sprzętem od środka na zewnątrz powierzchni w terminie od 15 września do 30 października. Minimum 30% rocznie (optymalnie 50%) w każdym roku na innej powierzchni; koszenie na wysokości 5-15 cm lub prowadzić użytkowanie zgodnie z wymogami pakietu rolnośrodowiskowego, ukierunkowanego na ochronę siedliska 6410.			zobowiązania podjętego w związku z korzystaniem z programów wsparcia z tytułu obniżenia dochodowości albo na podstawie porozumienia zawartego z organem sprawującym nadzór nad obszarem Natura 2000.
A3	Wycinanie drzew i krzewów z wywiezieniem biomasy (działanie fakultatywne*).	Wycinka przy lub poniżej szyi korzeniowej pomiędzy 16 października a końcem lutego. Sukcesywnie po ok 30% powierzchni na rok na najbardziej zarośniętych powierzchniach siedliska.	Działanie ciągłe do czasu odsłonięcia powierzchni.	Działki ewidencyjne jak wyżej.	Wykonujący prawa właścicielskie na podstawie porozumienia zawartego z organem sprawującym nadzór nad obszarem Natura 2000.
A4	Wypas (działanie fakultatywne*).	Wypas zwierzętami gospodarskimi – wskazane owce, kozy, pomiędzy obsada 0,36-0,6 i obciążenie do 5 DJP/ha/rok w terminie od 1 maja do 15 października. Na ok. 33% powierzchni danej działki rocznie, rotacyjnie. Na innych powierzchniach niż zabieg koszenie/ściananie z wywiezieniem biomasy (w danym roku) lub prowadzić	Działanie ciągłe.	Działki ewidencyjne jak wyżej.	Wykonujący prawa właścicielskie na podstawie zobowiązania podjętego w związku z korzystaniem z programów wsparcia z tytułu obniżenia dochodowości albo na podstawie porozumienia zawartego z organem sprawującym nadzór nad obszarem Natura



			użytkowanie zgodnie z wymogami pakietu rolnośrodowiskowego, ukierunkowanego na ochronę siedliska 6410.			2000.
<b>Działania związane z monitoringiem stanu przedmiotów ochrony oraz monitoringu realizacji celów działań ochronnych</b>						
	<b>C1</b>	Ocena stanu zachowania przedmiotów ochrony.	Zgodnie z obowiązującą metodyką z uwzględnieniem wymienionej działki.	W trakcie obowiązywania planu zadań ochronnych.	Punkty monitoringu zostaną wyznaczone zgodnie z obowiązującą metodyką, w trakcie pierwszego monitoringu po ogólnej lustracji płątów siedliska.	Sprawujący nadzór nad obszarem Natura 2000.
<b>Działania dla wszystkich przedmiotów ochrony</b>						
Wszystkie przedmioty ochrony	<b>B4</b>	Podniesienie świadomości ekologicznej mieszkańców.	Przeprowadzenie prelekcji dla lokalnych społeczności dotyczących obszaru Natura 2000, w szczególności w zakresie działań ochronnych, sposobu gospodarowania i programów wsparcia. Działanie wykonywane w zależności od potrzeb.	W trakcie obowiązywania planu zadań ochronnych.	W obszarze Natura 2000 lub w jego najbliższym sąsiedztwie, w uzasadnionych przypadkach w miejscach dalej położonych.	Sprawujący nadzór nad obszarem Natura 2000.

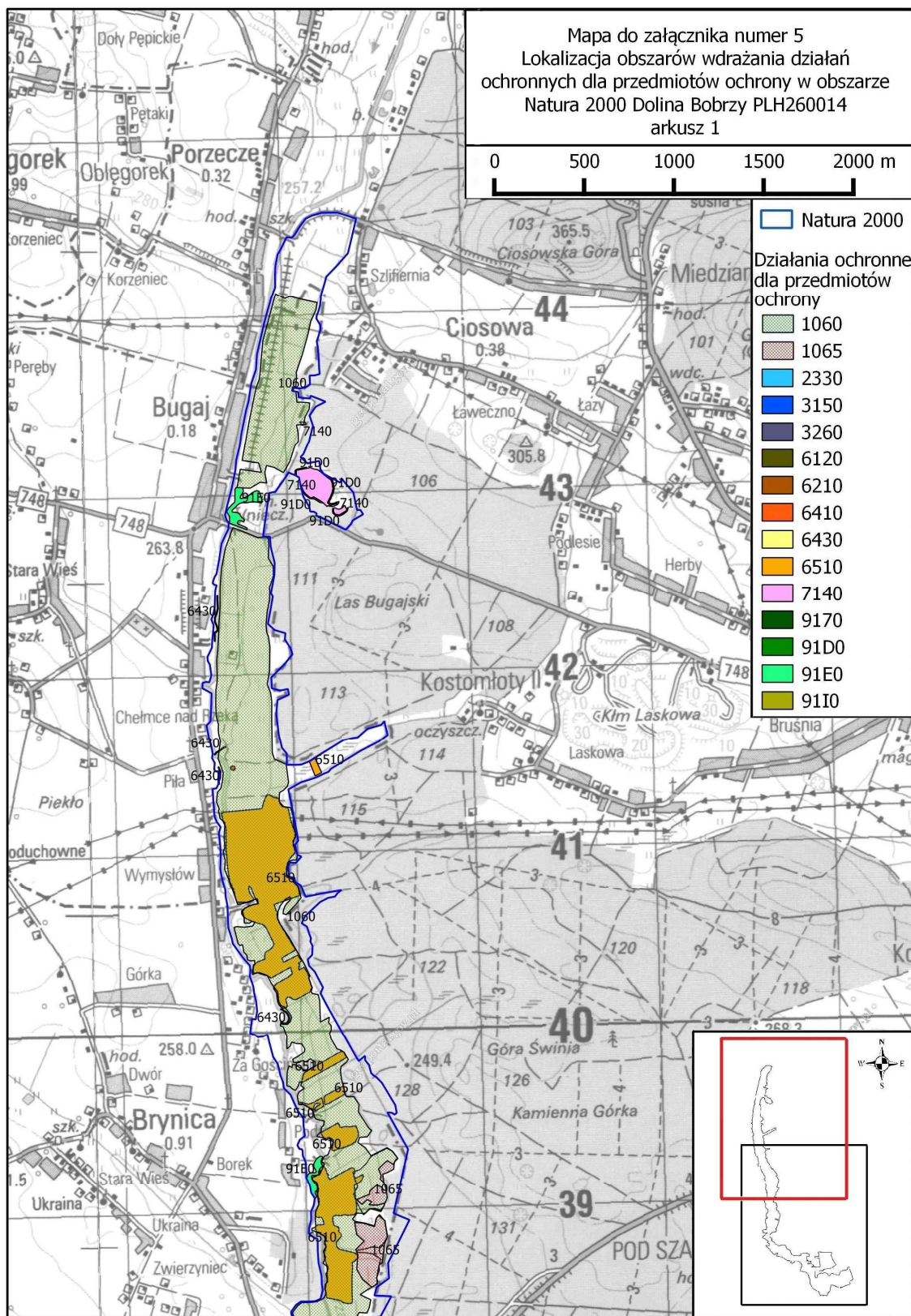
**W przypadku stwierdzenia w obszarze Natura 2000 Dolina Bobrzy PLH260014 występowania przedmiotu ochrony na działkach nie wskazanych w planie zadań ochronnych, po wykonaniu ekspertyzy przyrodniczej można realizować działania ochronne zgodnie z niniejszym zarządzeniem właściwe dla stwierdzonego siedliska lub gatunku.**

**\*Podział na działania fakultatywne i obligatoryjne dotyczy tylko gruntów wchodzących w skład gospodarstw rolnych. Na pozostałych gruntach (działkach i wydzieleniach) należy wykonywać wszystkie działania - podział na obligatoryjne i fakultatywne nie obowiązuje.**

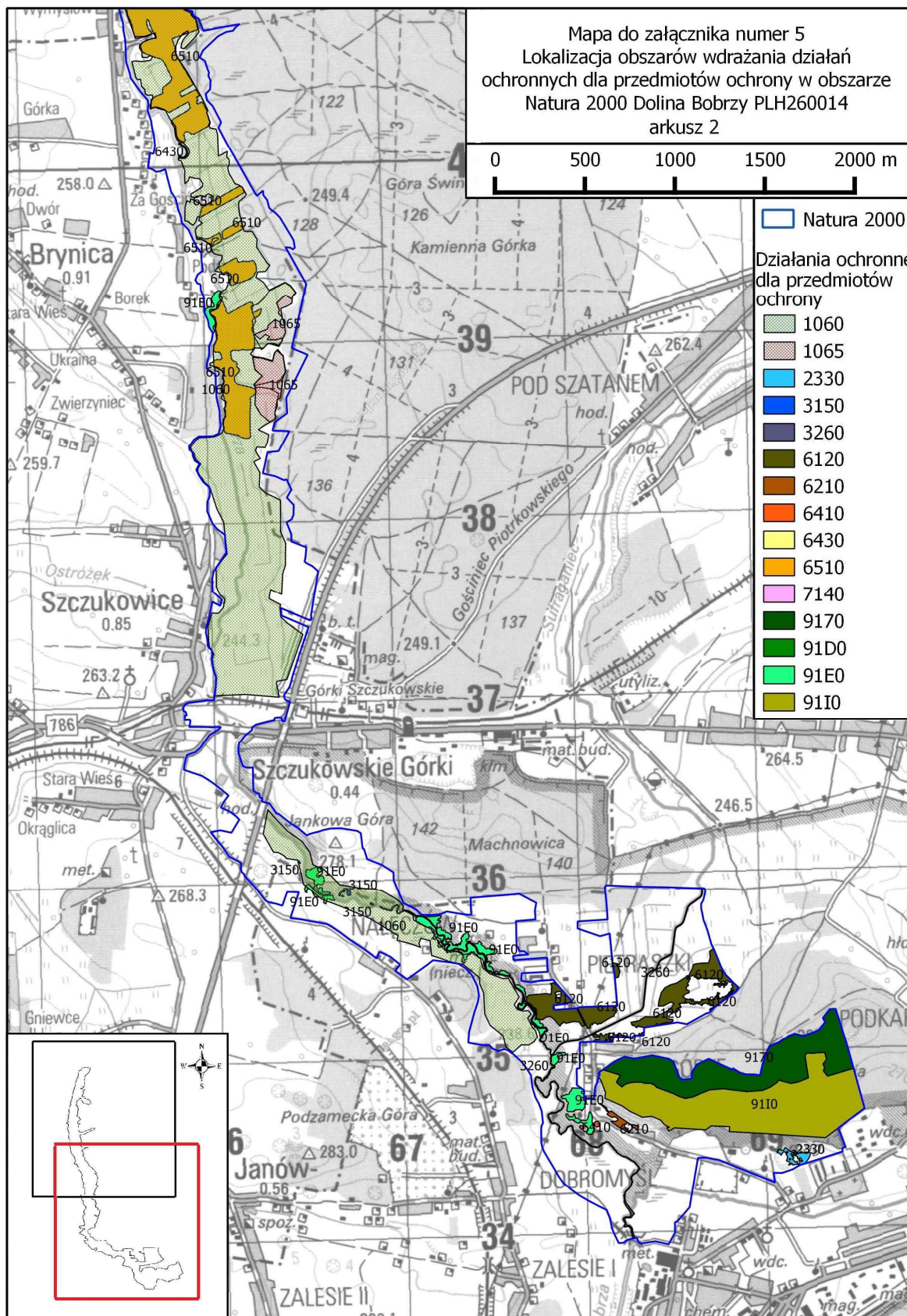
---

Działki ewidencyjne oraz pododdziały leśne określające teren realizacji wskazano na podstawie danych katastralnych uzyskanych z Agencji Restrukturyzacji i Modernizacji Rolnictwa oraz aktualnej Leśnej Mapy Numerycznej.

**LOKALIZACJA OBSZARÓW WDRAŻANIA DZIAŁAŃ OCHRONNYCH – MAPA POGLĄDOWA (ARKUSZE 1-2)**







Załącznik Nr 6 do Zarządzenia  
Regionalnego Dyrektora Ochrony Środowiska w Kielcach  
z dnia 18 kwietnia 2014 r. w sprawie ustanowienia planu  
zadań ochronnych dla obszaru Natura 2000 Dolina Bobrzy  
PLH260014

**WSKAZANIA DO ZMIAN W ISTNIEJĄCYM STUDIUM UWARUNKOWAŃ I KIERUNKÓW ZAGOSPODAROWANIA PRZESTRZENNEGO MIASTA  
KIELCE DOTYCZĄCE ELIMINACJI LUB OGRANICZENIA ZAGROŻEŃ, NIEZBĘDNE DLA UTRZYMANIA WŁAŚCIWEGO STANU OCHRONY  
SIEDLISK PRZYRODNICZYCH ORAZ GATUNKÓW ROŚLIN I ZWIERZĄT, DLA KTÓRYCH OCHRONY WYZNACZONO OBSZAR NATURA 2000**

<b>Dokumentacja planistyczna</b>	<b>Wskazania</b>
Studium uwarunkowań i kierunków zagospodarowania przestrzennego Miasta Kielce uchwalone uchwałą Nr 580/2000 Rady Miejskiej w Kielcach z dnia 26 października 2000 r. wraz ze zmianami. Tom I i II. Kielce 2000, 2004, 2007, 2008, 2009, 2010. s. 246.	ZAPISY Budowa zbiornika na rzece Sufraganiec z ujęciem wody dla EC „Kielce”.  WSKAZANIA W przypadku kolizji z przedmiotami ochrony w obszarze Natura 2000 należy częściowo lub całkowicie odstąpić od realizacji zapisów.