

L. Dz.: ZP/ *141*/2024

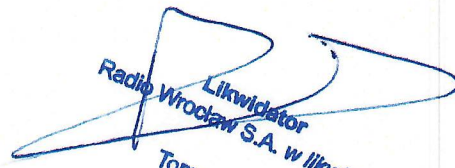
Wrocław, 30.04.2024r.

**Pan Maciej Świrski**  
**Przewodniczący Krajowej Rady**  
**Radiofonii i Telewizji**

**Panie Przewodniczący,**

W załączeniu przesyłam projekt Karty Powinności na lata 2025-2029. Jednocześnie informuję, że zawarte w niniejszej Karcie Powinności programy, usługi, zadania i powinności, inwestycje i inne przedsięwzięcia będą realizowane gdy spółce, obecnie w procesie likwidacji, zostanie zapewnione stosowne finansowanie.

Z poważaniem

  
Likwidator  
Radio Wrocław S.A. w likwidacji  
Tomasz Duda

SEKRETARIAT PRZEWODNICZĄCEGO  
KRRIT

L.dz. ....

Data wpływu .....

*p- 1055/24*  
*30.04.2024*

Sekretariat Zarządu: tel. +48 71 78 02 401; e-mail: sekretariatzarządu@prw.pl

Spółka Polskie Radio - Regionalna Rozgłośnia we Wrocławiu „Radio Wrocław” S.A. w likwidacji, z siedzibą we Wrocławiu (53-015), przy ul. Karkonoskiej 10, wpisaną pod nr KRS: 0000089881 do Rejestru Przedsiębiorców Krajowego Rejestru Sądowego, prowadzonego przez Sąd Rejonowy dla Wrocławia – Fabrycznej, VI Wydział Gospodarczy KRS, o numerze identyfikacji podatkowej NIP: 896-00-07-583 i kapitale zakładowym wpłaconym całościowo w wysokości 1 328 900,00 zł.

## **Karta Powinności Radia Wrocław S.A. w likwidacji na lata 2025-2029**

Nadzwyczajne Walne Zgromadzenie Spółki pod firmą „Radio Wrocław” – Rozgłośnia Regionalna we Wrocławiu Spółka Akcyjna uchwałą nr 2 z dnia 29 grudnia 2023 r. zdecydowało o rozwiązaniu spółki oraz otwarciu jej likwidacji.

Niniejszy dokument określający sposób realizowania misji publicznej, o które mowa w art. 21 ust. 1 ustawy z dnia 29 grudnia 1992 r. o radiofonii i telewizji, oraz szczegółowy zakres powinności wynikających z tej misji, wraz ze wskazaniem sposobu finansowania przez „Radio Wrocław” S.A. w likwidacji w okresie 2025-2029 przygotowany został warunkowo, przy założeniu dalszego funkcjonowania Rozgłośni w sytuacji finansowej pozwalającej na realizację przedstawionych poniżej planów.

Oznacza to, że zawarte w niniejszej Karcie Powinności programy, usługi, zadania i powinności, inwestycje i inne przedsięwzięcia będą realizowane gdy spółce, obecnie w procesie likwidacji, zostanie zapewnione stosowne finansowanie.

### **Radio Wrocław S.A. w likwidacji**

jest jednoosobową spółką akcyjną Skarbu Państwa, powołaną do życia ustawą z dnia 29 grudnia 1992 r. o radiofonii i telewizji. Przedmiot działalności Spółki został określony w jej Statucie, zgodnie z rozporządzeniem Rady Ministrów z dnia 24 grudnia 2007 r. w sprawie Polskiej Klasyfikacji Działalności (PKD). Przedmiotem przeważającej działalności Spółki jest nadawanie programów radiofonicznych. Obecnie Radio Wrocław S.A. nadaje trzy programy radiowe: Radio Wrocław – program regionalny emitowany w sposób analogowy i cyfrowy słyszalny na terenie całego Dolnego Śląska oraz przylegających województw, analogowy i cyfrowy program miejski - Radio RAM skierowany i słuchany przez mieszkańców Wrocławia i okolic oraz cyfrowy program Radio Wrocław Kultura DAB+ odbierany na terenie województwa dolnośląskiego za pomocą specjalnych odbiorników cyfrowych. Wszystkie programy dostępne są także w sieci Internet i mogą być odbierane na całym świecie. Zgodnie z zapisami ustawy o radiofonii i telewizji, Radio Wrocław jako część radiofonii publicznej realizuje misję publiczną oferując, na zasadach określonych w tej ustawie, całemu społeczeństwu i poszczególnym jego częściom, zróżnicowane programy i inne usługi w zakresie informacji, publicystyki, kultury, rozrywki, edukacji i sportu, cechujące się pluralizmem, bezstronnością, wyważeniem i niezależnością oraz innowacyjnością, wysoką jakością i integralnością przekazu. Radio Wrocław S.A. jako regionalny nadawca publiczny spełnia unikalną rolę w życiu społecznym, politycznym, kulturalnym i naukowym Dolnego Śląska. Podstawowym zadaniem Radia Wrocław jest zapewnianie odbiorcom rzetelnych informacji oraz całego spektrum audycji publicystycznych, kulturalnych, edukacyjnych, naukowych, poradnikowych, interwencyjnych oraz sportowych i rozrywkowych. Ich wspólnym mianownikiem jest wysoka jakość i troska o najwyższy poziom zawartości merytorycznej. Radio Wrocław jest też ośrodkiem inicjującym wydarzenia o charakterze kulturalnym oraz debat dotyczących najważniejszych zagadnień w życiu Dolnego Śląska.

# 1. Programy

**Radio Wrocław S.A. planuje w latach 2025-2029 kontynuować emisję trzech programów:**

## **Radio Wrocław – program regionalny**

Nadawany jest przez cały rok 24 godziny na dobę. Od godziny 6.00 rano do nawet godziny 2.00 w nocy nadawany jest program na żywo. W nocnej przerwie emitowane są powtórki najciekawszych audycji publicystycznych, kulturalnych i edukacyjnych wraz z playlistą muzyczną. W dzień, program podzielony jest na pasma programowe, jedno lub kilkugodzinne bloki wypełnione różnymi gatunkami programowymi. Od godziny 6.00 do godziny 23.00 nadawane są serwisy informacyjne wraz z prognozą pogody. Kilkakrotnie w ciągu dnia dodatkowo emitowane są serwisy sportowe oraz serwisy ekonomiczne. O poranku i po południu w blokach nadawane są informacje dla kierowców, pomagające mieszkańcom Wrocławia i regionu dojechać bezpiecznie i szybko do pracy, do domu, na wakacje. Oprócz pasm typowo towarzyszących w pracy, które wypełniają muzyka, konkursy, informacje, na antenie Radia Wrocław gości publicystyka, edukacja i kultura. W ofercie programu regionalnego są m.in. audycje publicystyczno interwencyjne typu Reakcja 24, informacje i relacje reporterskie z Wrocławia i regionu w Poranku z Dolnego Śląska i Popołudniu z Dolnego Śląska, reportaże radiowe, audycje edukacyjne oraz audycje poradnicze, audycje omawiające zawilności języka polskiego czy też omawiające zagadnienia gospodarcze, a także nowinki technologiczne i różnego typu osiągnięcia naukowe. Program regionalny to także kultura obecna na antenie – magazyny kulturalne, recenzje, powieści, felietony, autorskie audycje muzyczne oraz kultura ludowa w postaci Listy Przebojów Ludowych - audycji prezentującej folklor Dolnego Śląska, która cieszy się uznaniem licznej i międzypokoleniowej rzeszy sympatyków i zespołów ludowych biorących udział w plebiscycie. Szczególnie istotna dla nas jest regionalność programu, dlatego w kolejnych latach planujemy utrzymanie ilości treści lokalnych w audycjach a także dalszy rozwój redakcji w Jeleniej Górze, Wałbrzychu i Legnicy.

## **Program miejski – Radio RAM**

Czas antenowy wypełnia inny niż w programie regionalnym format muzyczny: to muzyka chillout, jazz, funky i smooth, dominują informacje z miasta, przede wszystkim związane z życiem w nim i z kulturą. Dodatkowo emitowane są cenione autorskie audycje muzyczne, kulturalne rekomendacje, audycje filmowe, także edukacyjne m.in. dla rodziców oraz poradnikowe. Jest to radio skierowane do słuchacza miejskiego. Podobnie jak program regionalny to radio całodobowe, z programem na żywo w godzinach od 6.00 nawet do 00.00. Tutaj też obecne są serwisy informacyjne, ekonomiczne i prognoza pogody. Sporo wyspecjalizowanej muzyki i miejska tematyka spowodowały, że program ten ma swoją grupę wiernych słuchaczy.

## **Radio Wrocław Kultura DAB+**

Program koncesjonowany, nadawany od stycznia 2015 roku, jako jedna z trzech pierwszych regionalnych stacji w Polsce nadawanych w formacie cyfrowym DAB+. Radio Wrocław Kultura jest pionierem w rozwoju w Polsce nowej technologii nadawczej - radia cyfrowego. To próba podążania za trendem ogólnoeuropejskim, gdzie radia cyfrowe rozwijane są już od kilkunastu lat. Jest to program poświęcony wyłącznie kulturze. Nie ma tutaj serwisów informacyjnych. Pasma programowe podzielone są tematycznie między muzykę, teatr, literaturę, operę, kino czy sztuki wizualne. Nie ma

tutaj muzyki środka. Program skierowany jest do słuchacza ambitnego, zainteresowanego kulturą i sztuką. Program jest całodobowy.

## 2. Usługi

W latach 2025-2029 planowane jest dalsze rozwijanie nowych mediów w postaci portali internetowych:

[www.radiowroclaw.pl](http://www.radiowroclaw.pl) - portal internetowy Radia Wrocław - to nowoczesny i w pełni responsywny portal, który służy Dolnoślązacom do sprawdzania na bieżąco tego, czym żyje Dolny Śląsk. Tworzony przez redakcję internetową, a właściwie już internetowo-telewizyjną ponieważ to właśnie obraz stał się dziś najbardziej poszukiwanym „towarem” na rynku medialnym. Portale internetowe stają się zbiorem tzw. kafelków, czyli zbioru zdjęć, które przenoszą internautę do konkretnych artykułów. Następuje odejście od form pisanych lub ich skrócenie na korzyść fotografii oraz produkcji wideo. Zainteresowanie taką treścią jest widoczne również wśród użytkowników portali prowadzonych przez Radio Wrocław. W dzisiejszych czasach mała kamera w studiu radiowym już im nie wystarcza. Słuchacze i czytelnicy chcą słyszeć radio, oglądać je, a następnie o nim przeczytać i móc wyrazić swoją opinię. To wszystko można zrealizować wchodząc na internetowy Portal Radia Wrocław. Portale internetowe Radia Wrocław notują od lat stały wzrost odwiedzin i unikalnych użytkowników.

Coraz silniejsza pozycja Radia Wrocław w Internecie przekłada się na cytowanie naszej anteny i wykorzystywanie informacji, a także produkcji multimedialnych w innych mediach. Nasze materiały regularnie wykorzystywane są przez Wirtualną Polskę, TVN24, czy Gazetę Wrocławską. Planujemy w działalności internetowej konsekwentnie rozwijać te obszary. Będziemy rozbudowywać portal internetowy radiowroclaw.pl o nowe moduły i funkcjonalności. Chcemy także zwiększać jego zasięg. Chcemy, by radiowroclaw.pl docierało do większości mieszkańców Dolnego Śląska i by mieszkańcy sięgali po portal Radia Wrocław - z jednej strony po to, by sprawdzić najważniejsze informacje dotyczące regionu, z drugiej zaś, by mogli znaleźć tam ciekawe i unikalne treści, takie jak chociażby produkcje wideo Radia Wrocław. Zwiększanie zasięgu oraz cytowalności strony internetowej radiowroclaw.pl jest możliwe, dzięki pracom związanym z pozycjonowaniem tekstów i strony internetowej. Efektywne SEO przekłada się na zwiększenie oglądalności strony internetowej spółki średnio o 30% więcej w każdym miesiącu.

Redakcja Internetowa Radia Wrocław sukcesywnie rozwija podcasty. Te od wielu lat cieszą się ogromną popularnością, dlatego zdecydowaliśmy o udostępnieniu większości audycji, które pojawiają się na antenie Radia Wrocław w formie podcastów. Są one również dostępne z poziomu kolejnej wersji mobilnej aplikacji Radia Wrocław - ta również jest odświeżana i będzie rozbudowywana na bieżąco.

## Podcasty Radia Wrocław



#kinowradiu



3 po 3



Blogoskop Radia Wrocław



Chwalimy swoje



Co z tą Unią



Cyfrowa (R)ewolucja



Debata Polityczna Radia Wrocław



Dolnośląskie tajemnice



Dwie racje



Dźwiękowa historia



Energetyczne podróże



Europa.eu

Od kilkunastu miesięcy Redakcja Internetowa Radia Wrocław konsekwentnie rozwija i rozbudowuje dział wideo na stronie radiowroclaw.pl. Nasza ekipa pokazuje tajemnice i ciekawostki związane z Dolnym Śląskiem. Produkcje cieszą się coraz większą popularnością, a ich zasięg liczony jest już w setkach tysięcy odsłon. I to właśnie drugi obszar, który spółka zdecydowała się kontynuować i rozwijać.

**RADIOWROCLAW.TV** 24/7 → RADIOWROCLAW.TV



**Dzisiaj**

- 10:26:25 Pierwszy w tym roku śnieg we Wrocławiu
- 10:27:15 Jak zbadać małego Lwa
- 10:29:43 Ferrari rysowane kredkami
- 10:33:03 Jak się robi pączki
- 10:35:33 Fentony na weterynarii
- 10:37:12 Ostatnie Tango w Płockach
- 10:39:14 Modrzewiowy kościół poewangelicki w Kuźniczysku część 2
- 10:41:14 Organy w Radu Wrocław
- 10:42:16 Legnica Demontaż Pomnika

**WIDEO** ZOBACZ → YOUTUBE



**SLUŻBY SPECJALNE W LUBIAŻU**  
Dlaczego wojsko szukało skarbów w Lubiążu?  
OPowiada JOANNA LAMPARSKA  
Obejrzyj w YouTube **SKIE TAJEMNICE ODC. 197**

**ŚLADY BITWY POD LUTYNIĄ**  
Dolnośląskie Tajemnice odc. 196, opowiada Joanna Lamparska

**STRZAŁY POD WULKANEM**  
Dolnośląskie Tajemnice odc. 195, Opowiada Joanna Lamparska

**KRWAWA ŚCIANA GESTAPO**

**RADIOSTACJA WIDMO**  
Dolnośląskie Tajemnice odc. 193

W latach 2025-2029 planujemy dalszy rozwój Reakcji Wideo. Powstało już kilkaset materiałów filmowych, publikowanych i prezentowanych na stronie internetowej www.radiowroclaw.pl za pośrednictwem kanału YouTube oraz relacji wideo ze studia Radia Wrocław i Radia Wrocław Kultura (debaty na żywo, goście muzycy, wywiady). Produkcje te cieszą się zainteresowaniem wśród internautów. Produkcje Redakcji Wideo to także unikalny cykl filmów, na których pokazuje tajemniczy Dolny Śląsk. Ukazują one m.in. historyczny Dolny Śląsk, jego infrastrukturę, zabytkowe obiekty etc. Tego typu format bardzo często inspiruje ogólnopolskie redakcje, które wykorzystują produkcje Radia Wrocław w swoich programach.

**www.tu.prw.pl** - portal ze zcyfryzowanymi, archiwalnymi audycjami Radia Wrocław. Dostępny dla słuchaczy do bezpłatnego odsłuchiwania. Projekt ma za zadanie wykorzystanie dziedzictwa kulturowego jakim są zasoby archiwalne Radia Wrocław i upowszechnienie ich szerokiej rzeszy odbiorców w Internecie. Zbiory te dokumentują wyjątkowy charakter regionu, ukształtowany transgranicznością i wielokulturowością Dolnego Śląska. Dzięki portalowi słuchacze na całym świecie mają dostęp do audycji dokumentujących wydarzenia historyczne, dorobek artystyczny i wielu innych fonogramów. W lipcu 2019 upłynął pięcioletni okres trwałości projektu **"Tu Polskie Radio Wrocław**

**- upowszechnianie dziedzictwa kulturowego zdigitalizowanych zasobów archiwum dźwiękowego Radia Wrocław"**, w czasie którego rozgłośnia była zobligowana do utrzymania infrastruktury niezbędnej do publikacji 50 tysięcy cyfrowych materiałów archiwalnych będących efektem realizacji tego projektu. Projekt utrzymujemy w dalszym ciągu. Nie będzie to wymagać żadnych nakładów inwestycyjnych.

**Tu Polskie Radio Wrocław** beta Utwórz konto | Zaloguj

# Nowy wymiar archiwaliów

Sprawdź, co **Radio Wrocław** przygotowało dla Ciebie



**Ciesz się dostępem do 28TB materiałów archiwalnych**

Dzięki cyfryzacji uzyskujesz dostęp do tysięcy unikalnych nagrań



**Odkryj bezcenne archiwalia Radia Wrocław**

Dzięki cyfryzacji posłuchasz nie wychodząc z domu wielu unikalnych i bezcennych nagrań



**Słuchaj, przewijaj, przeglądaj, wyszukuj, wylawiaj**

Dzięki cyfryzacji możesz nie ruszając się z domu poczuć się jak w radiowym archiwum

**Załącz konto już dziś i uzyskaj dostęp do bezcennych, archiwalnych materiałów audio**

 Słuchanie wszystkich zdigitalizowanych w projekcie archiwaliów zajęłoby **718 dni, 20 godz., 27 min., 54 sek.**, bez przerwy

 Zdigitalizowaliśmy do tej pory **67448** nagrań

 Do tej pory na portalu zarejestrowało się **8816** użytkowników

**Najnowsze zarchiwizowane nośniki**

 **Nośnik AS44463 Tuzy - Ryszard Czarnecki**

- Tuzy - Ryszard Czarnecki polityk., Aleksandra Dankowiakowska - Korman, Wanda Ziembicka, rozrywkowa

 **Nośnik ASC36506 Do tej pory błędę**

- Do tej pory błędę, Ewa Góral, publicystyka literacka

 **Nośnik ASB25342 Grzyby sie na nas patrzy - II taśma**

[www.radioram.pl](http://www.radioram.pl) – Strona internetowa radioram.pl zawiera informacje dotyczące Radia RAM, aktualne wiadomości z Wrocławia, informacje kulturalne oraz muzyczne. Została dostosowana do aktualnych standardów panujących w web designu. Jest interaktywna, posiada zarówno dobrej jakości zdjęcia, jak i możliwość zamieszczania komentarzy, odsłuchiwania archiwalnych nagrań i oglądania filmów. Specjalne przyciski dodawane w każdym artykule umożliwiają dzielenie się nimi w mediach społecznościowych. Nad całością czuwa redakcja Radia RAM, która poza tworzeniem wpisów, reaguje, starając się odpowiadać na każdy komentarz czytelników. Na stronie również podcasty z popularnymi audycjami Radia RAM.

## Podcasty Radia RAM



Kamienice



Pociąg do historii



Sobotnia Kawa w Radiu RAM



Podróże z Radiem RAM



Dzień dobry we Wrocławiu



Kulinarny Wrocław



PL gra



Strefa Kina Radia RAM



Strefa Gier Radia RAM



Recenzje Dagmary



Mamy Czas



Misja na Marsa

[www.radiowroclawkultura.pl](http://www.radiowroclawkultura.pl) - portal internetowy Radia Wrocław Kultura DAB+ - powinien zwiększyć swą obecność w Internecie. Przygotowanie bogatszej treści programowej musi iść w parze z ewolucją strony internetowej Radia Wrocław Kultura, która dziś pełni funkcję informującą o samym radiu i jego ramówce. Chcemy by w kolejnych latach pełnił rolę portalu prezentującego produkowany przez Radio Wrocław Kulturę kontent, dostępny dla odbiorców o każdej porze. Przyszłość mediów to



umożliwienie odbiorcom korzystania z wartościowych treści nie tylko jako streaming live lub retransmisje, lecz właśnie w formie zawsze dostępnego nagrania – podcastu. Dziś udostępniamy fragmenty audycji na stronie radiowroclaw.pl, co jest rozwiązaniem niedoskonałym, bo odsyłającym do „stacji matki”, a nie wzmacnia marki wyspecjalizowanego programu.

**RADIO WROCLAW** KULTURA

Google play App Store

START ZAPOWIEDZI RAMOWKA RADIO CYFROWE EMOCJE KONTA

POZYCJA UBOWIAZKOWA, MUSISZ TO USLYSZEĆ

**Poza zasięgiem Szychowiak, z patronatem Różewicza i taktyką piłkarską w tle. Kultura DAB+Literatura, czwartek 16:00-19:00 (powtórka: piątek 8.00-11.00). Zapraszają: Jacek Antczak i Michał Kwiatkowski.**

Dzisiaj w audycji książkowej RWK:

**Godz. 16.00.** – **Mirka Szychowiak** – poetka, prozaička, autorka dziewięciu tomów poetyckich i zbioru opowiadań. Nominowana do Nagrody Literackiej NIKE za książkę „Jeszcze się tu pokręcę”, do nagrody Międzynarodowego Festiwalu Opowiadania i Nagrody Poetyckiej im. Wisławy Szymborskiej za tomik „Kup mi las”. Jej wiersze był tłumaczone na angielski, włoski, rosyjski, ukraiński, rumuński i portugalski. Mieszka w Księżycach pod Wrocławiem. Premierowy tomik „Poza zasięgiem” jest dziewiątym tomem poetyckim autorki.

**Godz. 16.45.** – **Anna Janus** – Kontynuujemy temat poetycki. 103 lata temu, 9 października 1921 r. w Radomsku urodził się Tadeusz Różewicz. Zmarł dziesięć lat temu, 24 kwietnia 2014, we Wrocławiu. Poeta, dramaturg, prozaik, scenarzysta w roku 2020, czyli Roku Różewicza, stał się patronem Miejskiej Biblioteki Publicznej we Wrocławiu. O życiu biblioteki z takim wspaniałym wrocławskim patronem, oraz o imprezach z okazji Dnia i Tygodnia Książki opowie dyrektorka wrocławskiej biblioteki oraz jej rozsiąanych po stolicy Dolnego Śląska 39 filii.

**Godz. 18.00.** – **Andrzej Gomołysek** – Na koniec nieco zoboczymy z poetyckiego szlaku. Kolejne wydanie naszej audycji 9 maja, a skoro tak, będziemy już po półfinałowych rozstrzygnięciach w Lidze Mistrzów. O tym jaki system gry jest najlepszy? Co liczy się w piłce nożnej przede wszystkim – technika czy siła fizyczna, piękny styl czy zwycięstwo za wszelką cenę? Nikt nie opisał ewolucji futbolu na przestrzeni dekad lepiej niż Jonathan Wilson w klasycznej już „Odwróconej piramidzie” (Wydawnictwo SQN). O najnowszym, zaktualizowanym wydaniu książki nazywanej często piłkarską biblią, opowie nam jej tłumacz, a przy okazji analizy piłkarski.

Wilson w klasycznej już „Odwróconej piramidzie” (Wydawnictwo SQN). O najnowszym, zaktualizowanym wydaniu książki nazywanej często piłkarską biblią, opowie nam jej tłumacz, a przy okazji analizy piłkarski.

**Biblioteka Cyfrowa Mediów Publicznych** – w roku 2019 Radio Wrocław zabiegało o zgodę Krajowej Rady Radiofonii i Telewizji na wykorzystanie pozostałych środków przeznaczonych na finansowanie działań w ramach projektu BCMP na uzupełnianie opisów zdigitalizowanych fonogramów znajdujących się w zasobach rozgłośni. Do dnia dzisiejszego nie otrzymaliśmy zgody na zagospodarowanie tych środków. Zgodnie z ogólnym harmonogramem przekazany Spółce przez Telewizję Polską SA, lidera projektu BCMP Online, już w roku 2020 miało nastąpić wdrożenie modułów CMS A-V i CMS Portal oraz ich integracja z zasobami rozgłośni regionalnych. Do tej chwili to nie nastąpiło. Jeśli już to się wydarzy, niezbędne będzie wykonanie prac programistycznych prowadzących do stworzenia interfejsu pomiędzy systemem BCMP a infrastrukturą rozgłośni w celu udostępniania zasobów i ich kompatybilności. W planach lidera projektu TVP SA jest też uruchomienie modułu Big Data oraz wdrożenie procesów utrzymaniowych aplikacji platformy BCMP, cyfrowego archiwum oraz modułu Big Data.

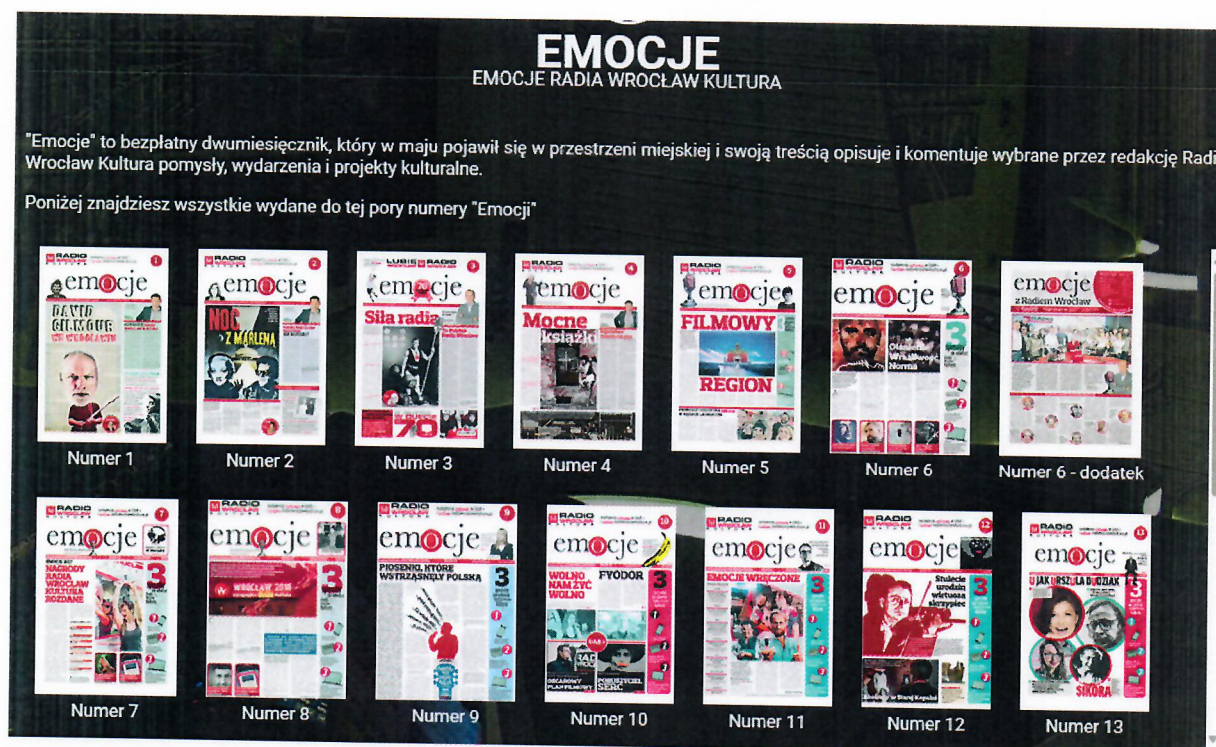
Radio Wrocław w dalszym ciągu konsekwentnie rozbudowuje **aplikacje mobilne** dla swoich poszczególnych stacji w Systemie Android oraz Apple iOS. W 2024 roku udostępnimy kolejną wersję aplikacji Radia RAM, Radia Wrocław i Radia Wrocław Kultura. W kolejnych latach planujemy publikację kolejnych, odświeżonych wersji, aplikacji mobilnych na najpopularniejsze systemy operacyjne. Planowane są kolejne nowe funkcjonalności.

## Pozostałe usługi:

Do tradycyjnej już działalności Radia Wrocław należy **wydawanie płyt dolnośląskich zespołów ludowych**, które są efektem rozgrywanego na antenie plebiscytu na najlepszy zespół ludowy w ramach audycji Lista Przebojów Ludowych. Wydanie płyty to nagroda dla zespołu, który znajdzie się w finale edycji. Zazwyczaj mamy 4 edycje i tyłuż finalistów w roku. Produkujemy, masterujemy, projektujemy graficznie i tłoczmy płytę dla zwycięzców. Część nakładu trafia bezpośrednio do zespołów, reszta nakładu jest dystrybuowana przez Radio na imprezach patronackich Radia Wrocław.

Płyty z muzyką ludową to wyraz zaangażowania Radia w dbałość o kulturę ludową i znakomite uzupełnienie oferty radiowej w tym zakresie. W latach 2025-2029 planujemy kontynuację wydawnictwa.

Promocja dolnośląskiej kultury to także **wydawnictwo Emocje** - magazyn kulturalny dostępny w formie papierowej i elektronicznej. Nakład 4 tysiące egzemplarzy (wersja papierowa) jest dystrybuowany głównie w instytucjach kultury regionu, podczas tzw. eventów, festiwali, wydarzeń artystycznych, także tych objętych patronatem przez Radio Wrocław. To wiarygodne i opiniotwórcze wydawnictwo o kulturze. W planach jest wydawanie pisma przez kolejne lata, około 4-5 numerów rocznie.



Promocja młodych zespołów, przede wszystkim z muzycznej sceny wrocławskiej to koncerty organizowane przez Radio RAM, które wspiera lokalnych, ambitnych artystów, pomagając debiutantom w dotarciu do odbiorców poprzez organizowanie w budynku rozgłośni comiesięcznych kameralnych koncertów **RAM Session** - transmitowanych na antenie Radia

RAM, których uczestnikami są wrocławscy muzycy. W planach na 2025-2029 jest kontynuacja RAM Session – 10 koncertów rocznie, przerwa tylko miesiącach letnich.



**Imprezy biegowe** - pozaantenna działalność misyjna, jest reakcją na coraz większe zapotrzebowanie na podobne imprezy wynikająca z ogromnego zainteresowania słuchaczy zdrowym stylem życia. Radio Wrocław na terenie Wrocławia i Dolnego Śląska dysponuje 21 własnymi, obrendowanymi ścieżkami biegowymi. Wszystkie wymagają stałej kontroli stanu technicznego i patronowania imprezom na nich się odbywającym. Imprezy te cieszą się coraz większym powodzeniem i przyciągają do siebie całe rodziny. W związku z tym, w kolejnych latach planujemy organizację co najmniej 5 imprez biegowych rocznie, zwiększenie różnorodności dystansów i kategorii wiekowych uczestników.

Tradycyjnie, z okazji Dnia Dziecka zaprosiliśmy dzieci i dorosłych na rodzinną przygodę biegową. Blisko dwieście rodzinnych duetów rywalizowało na ścieżce biegowej Radia Wrocław w Parku Wschodnim we Wrocławiu.



Czerwcowy bieg Radia Wrocław to impreza dla dzieci. To one dyktują tempo podczas biegu, natomiast dorosły ma za zadanie towarzyszyć dziecku podczas biegu i wspierać je.

Rodzinne duety miały do pokonania dystans 2800 metrów. Rywalizacja w Parku Wschodnim odbywała się przy pięknej, słonecznej pogodzie. Jako pierwszy do mety dotarł Aleksander Kaliciński z Siechnic (z czasem 12:00:23). Pełne wyniki [TUTAJ](#).

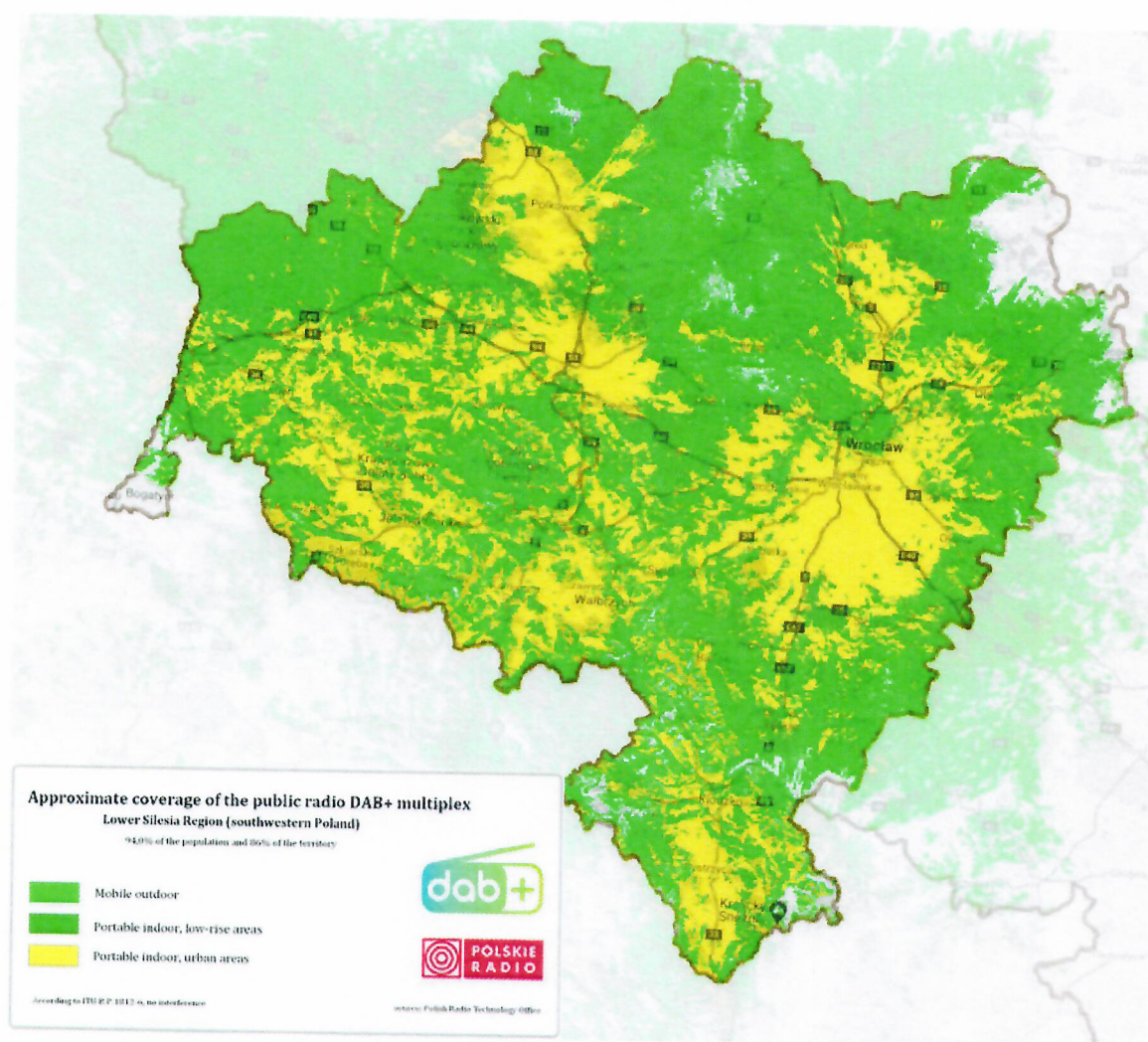
Nie rezultaty i czasy były jednak najważniejsze, dlatego w Biegu Rodzinnym takie same medale i podarki - już w tradycji - otrzymywali wszyscy uczestnicy, niezależnie od zajętego miejsca. W pakietach startowych tym razem najmłodsi znaleźli plecaczki na wakacyjne wycieczki.

### 3. Zadania i powinności:

#### „Budowa lub eksploatacja nadawczych i przekaźnikowych stacji radiowych lub telewizyjnych oraz innych urządzeń służących do dostarczania programów, i usług, oraz rozwijania kontaktów”

W roku 2023 znacznie **rozbudowano sieć nadawczą radia cyfrowego DAB+** w ramach projektu radiofonii publicznej, w który zaangażowane są wszystkie rozgłośnie regionalne i Polskie Radio SA. Efektem zwiększenia zasięgów był istotny wzrost pokrycia ludnościowego z 56% do 87,7%. Podczas procesu rozbudowy sieci nadajników cyfrowych na terenie działania Spółki uruchomiono cztery nowe obiekty nadawcze. Obok działających wcześniej nadajników na obiektach Wrocław/Żórawina, Legnica i Polkowice, działają teraz nadajniki na obiektach Jelenia Góra/Śnieżne Kotły, Wałbrzych/Chełmiec, Kłodzko/Czarna Góra i Trzebnica/Góra Farna. Dzięki nowym obiektom nadawczym pokrycie sygnałem cyfrowym Dolnego Śląska wynosi obecnie 94,0% pod względem ludnościowym oraz 86% pod względem powierzchni regionu.

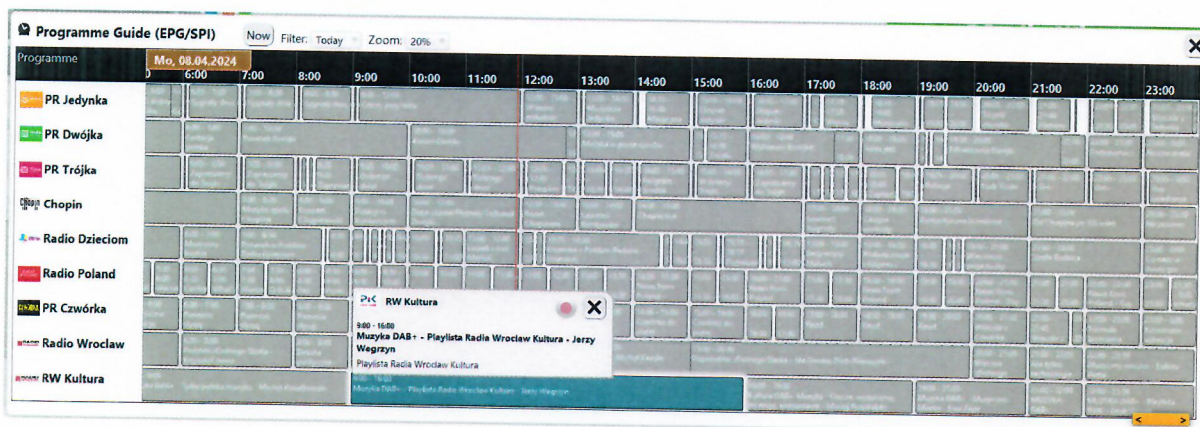
Poniższa mapa ilustruje pokrycie statutowego działania sygnałem cyfrowym DAB+.



Na mapie widoczne są jeszcze szare obszary oznaczające miejsca, gdzie sygnał jest słabszy, bądź nie dociera tam w ogóle. Konieczna będzie empiryczna weryfikacja tych zasięgów i rozważenie doświetlenia tych miejsc kolejnymi nadajnikami, co jest przewidziane w obecnie obowiązującej umowie obejmującej okres do 30 września 2027 roku.

Rozgłośnia wykorzystując możliwości radia cyfrowego DAB+ nieustannie tworzy **usługi danych dodatkowych**. Chodzi przede wszystkim o usługi tekstowe DLS (Dynamic Label Segment), Journaline, elektroniczny przewodnik po programie EPG (Electronic Programme Guide), graficzne SLS (Slideshow), informacje dla kierowców TTI (Traffic and Travel Information).

Poniżej przykład z widokiem usługi EPG, czyli elektronicznego przewodnika po programie:



**„Prowadzenie prac nad nowymi technikami tworzenia i rozpowszechniania programów radiowych lub telewizyjnych, tworzenia i dostarczania usług”**

Radio Wrocław jest uczestnikiem projektu **Lokal DAB**, sfinansowanego przez Narodowe Centrum Badań i Rozwoju, a zrealizowanego wspólnie z Politechniką Wrocławską i Instytutem Łączności we Wrocławiu. Głównym celem projektu było stworzenie i demonstracja sieci jednoczęstotliwościowej SFN (Single Frequency Networks) opartej na zespole trzech platform nadawczych pracujących w standardzie DAB+, na bazie uniwersalnych układów programowalnych oraz oprogramowania open source. Sieć SFN działa we Wrocławiu i obejmuje swoim zasięgiem całą aglomerację wrocławską. W multipleksie Lokal DAB znajduje się obecnie 15 stacji radiowych. Obecnie jest to największy w Polsce multipleks DAB+ pod tym względem liczby zawartych w nim programów. W ramach projektu nadal rozwijane będą usługi danych dodatkowych i mechanizmy służące ich łatwemu zarządzaniu przez nadawców i ich atrakcyjnemu prezentowaniu słuchaczom.

Radio Wrocław SA zaangażowane jest też w inny projekt **DABCAST** związany z radiofonią cyfrową DAB+. Przy współpracy z firmą BCAST prowadzone są prace nad tzw. chmurowym rozwiązaniem przeznaczonym dla lokalnych nadawców. Obecnie w multipleksie DABCAST oprócz innych stacji umieszczono program Radio RAM. Prowadzone są badania obecności tego samego programu w dwóch różnych multipleksach o pokrywających się zasięgach i o identycznych identyfikatorach SID (Service ID) oraz sposób reagowania różnego typu odbiorników na taki stan rzeczy.

**„Rozwijanie kontaktów z odbiorcami programów oraz usług przy pomocy środków porozumiewania się na odległość”**

Programy Radia Wrocław są obecne na najpopularniejszych platformach tzw. social media takich jak Facebook, X, Instagram. Zamieszczane tam są informacje, linki do publikacji i audycji umieszczonych na stronach internetowych rozgłośni. Jest to miejsce kontaktu ze słuchaczem i promocji programów. Ponadto stały kontakt jest rozwijany poprzez stronę internetową i zwrotne audycje z udziałem słuchaczy. Chcemy kontynuować synergii anteny i obszaru online, by ten drugi wspierał promocję anten radiowych i pomagał budować i zwiększać słuchalność w FM.

„Prowadzenie działalności w zakresie nabywania, przygotowywania, produkcji lub koprodukcji audycji innych materiałów na potrzeby programów oraz usług”

Radio Wrocław produkuje całodobowe programy radiowe w oparciu o pracę zatrudnionych w rozgłośni dziennikarzy, współpracowników i producentów zewnętrznych. Dbając o rzetelność podawanych informacji stale współpracuje z ogólnokrajowymi agencjami informacyjnymi jak Informacyjna Agencja Radiowa Polskiego Radia czy Polska Agencja Prasowa. Emitowane audycje powstają również przy udziale innych rozgłośni regionalnych Polskiego Radia, których audycje także można usłyszeć na antenie Radia Wrocław. W latach 2025-2029 planujemy kontynuować współpracę z IAR. Planujemy także zwiększyć udział sprzedaży innym rozgłośniom reportaży produkowanych przez Radio Wrocław.

„Prowadzenie działalności w zakresie zachowywania, ochrony, konserwacji i uzupełniania zbiorów audycji i innych materiałów nabytych lub wytworzonych na potrzeby programów oraz usług”

Radio Wrocław w ścisłej współpracy z Archiwum Państwowym przechowuje, chroni, konserwuje i uzupełnia swoje zbiory archiwalne. W większości zbiory archiwalne są już zcyfryzowane. Aktualne prace polegają na ich przesłuchiowaniu i opisywaniu ich w systemie komputerowym, a także ustalaniu ich stanu prawnego. Opracowania merytorycznego w opisach audycji wymaga około 60% zbioru (słowa kluczowe, kategoryzacja nagrań, weryfikacja błędów w opisach), co wykonywane jest obecnie i planowane na lata 2025-2029.

„Popieranie twórczości artystycznej, literackiej, naukowej oraz działalności oświatowej i działalności w zakresie sportu”

Radio Wrocław popiera twórczość artystyczną, literacką, naukową oraz działalność oświatową i działalność w zakresie sportu. Program **Radia Wrocław** to oferta audycji edukacyjnych przedstawiających najważniejsze osiągnięcia naukowe, prace uczelni, wynalazki, rozwój - w większości w ujęciu regionalnym. Audycje są ukierunkowane na promocję rozwoju nauki i współpracę z ośrodkami naukowymi. Naszymi gośćmi są przedstawiciele Uniwersytetu Wrocławskiego, Uniwersytetu Ekonomicznego, Politechniki Wrocławskiej, Uniwersytetu Przyrodniczego, Wyższej Szkoły Bankowej, Uniwersytetu Dolnośląskiego DSW. Radio Wrocław jest otwarte na studentów, radio umożliwia praktyki w zakresie dziennikarstwa i realizacji programu.

Radio Wrocław to także szeroka oferta audycji kulturalnych, poświęconych m.in. najważniejszym wydarzeniom kulturalnym regionu, takim jak Przegląd Piosenki Aktorskiej, festiwal Jazz nad Odrą, Wratislavia Cantans, Nowe Horyzonty – jesteśmy na wszystkich tych festiwalach skąd nadawane są relacje, rozmowy z artystami i twórcami. Radio promuje czytelnictwo i zachęca do udziału w wydarzeniach kulturalnych w regionie. Audycje zawierają także relacje z ważniejszych wydarzeń sportowych w szczególności tych odbywających się na Dolnym Śląsku, promocja uprawiania sportu realizowana jest poprzez m.in. organizowanie zawodów biegowych.

Antena **Radia RAM** to źródło bogatej i zróżnicowanej informacji o wydarzeniach kulturalnych Wrocławia. Koncerty, kluby muzyczne, ale także kina, teatry, muzea, galerie sztuki, wydarzenia promujące czytelnictwo. Ma stały i obowiązkowy udział w muzycznych i kulturalnych przedsięwzięciach Wrocławia: koncertach, spektaklach, wystawach, premierach filmowych. Omawia wydawnictwa płytowe i literackie, na antenie obecne są wywiady z artystami, promowanie debiutantów, ciekawych nowych brzmień i wydarzeń ze świata sztuki. Dużo czasu poświęca historii miasta i regionu, sprawom i stylowi życia mieszkańców Wrocławia, spędzania czasu wolnego, podróży. Audycje edukacyjne to nauka języków obcych, tematy dotyczące np. kulinariów czy designu, rozwój osobisty, nauka. Radio RAM czynnie uczestniczy w tworzeniu kultury miasta organizując np.

koncerty, patronując ważnym wydarzeniom kulturalnym oraz biorąc w nich udział poprzez wręczenie nagród. Od dwóch lat na przeglądzie Piosenki Aktorskiej we Wrocławiu wręczana jest specjalna nagroda Radia RAM imienia naszej nieżyjącej już redakcyjnej koleżanki Moniki Jaworskiej, wieloletniej szefowej anteny.

W audycjach **Radia Wrocław Kultura** twórczość artystyczna jest przewodnim tematem i głównym powodem powstania stacji. Tutaj prezentowana jest różnorodna gatunkowo i metrykalnie muzyka polska i zagraniczna, nieschlebiająca tzw. powszechnym gustom, lecz przystępna Słuchaczom, zarówno na radiowej playliście, jak i w autorskich audycjach muzycznych. Nagrywana jest i prezentowana literacka twórczość dolnośląskich pisarzy w formie fragmentów powieści w wersji audio, czytanych przez autorów i aktorów. Radio Wrocław Kultura patronuje wartościowym dziełom literackim, muzycznym, teatralnym, plastycznym, istotnym dla współczesnego wrocławianina i dolnoślązaka. Jest obecne na najistotniejszych wydarzeniach kulturalno-artystycznych w mieście i regionie - w formie relacji na żywo, transmisji i retransmisji na antenie. Dodatkowo od 2015 roku kapituła Radia Wrocław Kultura przyznaje "Emocje Radia Wrocław Kultura" nagrody - dyplom i statuetkę autorstwa Pracowni Szkła Unikat otrzymują twórcy, artyści, przedstawiciele kultury z naszego regionu.

#### „Upowszechnianie wiedzy o języku polskim”

Upowszechnianie wiedzy o języku polskim realizowane jest poprzez emisję audycji edukacyjnych oraz codzienną dbałość o formę i poprawność języka prezentowana przez dziennikarzy i ich rozmówców. Na antenie **programu regionalnego** i Radia Wrocław Kultura emitowane są odcinki rozmów z profesorem filologii polskiej, w których odpowiada na nurtujące nas pytania z zakresu poprawnej polszczyzny. W latach 2025-2029 planujemy kontynuację tego typu audycji.

#### „Uwzględnianie potrzeb mniejszości narodowych i etnicznych oraz społeczności posługującej się językiem regionalnym, w tym emitowanie programów informacyjnych w językach mniejszości narodowych i etnicznych oraz języku regionalnym”

Na antenie **Radia Wrocław** uwzględnia się potrzeby mniejszości narodowych i etnicznych dedykując im audycje informacyjno-publicystyczne uwzględniające zapotrzebowanie mniejszości na informacje z zakresu aktualności i życia kulturalnego regionu. Audycje tworzone są w oparciu o wytyczne Krajowej Rady Radiofonii i Telewizji. Powstają one dla mniejszości niemieckiej, ukraińskiej, łemkowskiej i od 2019 roku ormiańskiej. W latach 2025-2029 planujemy kontynuację cyklu.

#### „Upowszechnianie edukacji medialnej”

W zakresie upowszechniania edukacji medialnej audycje edukacyjne i publicystyczne Radia Wrocław przybliżają słuchaczom jak korzystać z mediów w tym nowych technologii, wyjaśniają jak korzystać z różnych źródeł informacji i nowych form komunikacji. Zwracają uwagę na ewolucję mediów i ich dynamiczny rozwój a także na mądre poruszanie się wśród coraz większej ilości, nie zawsze sprawdzonych informacji. Planujemy w każdym roku obowiązywania karty przeznaczać kilka audycji edukacyjnych i publicystycznych o mediach i odpowiedzialnym z nich korzystaniu.

#### „Kierowanie się odpowiedzialnością za słowo i dbanie o dobre imię publicznej radiofonii i telewizji”

Audycje wszystkich programów Radia Wrocław to odpowiedzialność za słowo i dbanie o dobre imię publicznej radiofonii i telewizji. Staramy się aby treści udostępniane były przygotowane w sposób

zrozumiały, wyważony, w różnych rodzajach i formach, skierowane do słuchaczy zróżnicowanych pod kątem wieku, wykształcenia, rasy, płci czy wyznania. Audycje tworzone są przez dbających o warsztat, przygotowanych merytorycznie dziennikarzy. Emitujemy i planujemy w kolejnych latach audycje publicystyczne i edukacyjne traktujące o szacunku dla drugiego człowieka i jego poglądów.

#### „Rzetelne ukazywanie całej różnorodności wydarzeń i zjawisk w kraju i za granicą”

Jako medium publiczne Radio Wrocław w emitowanych programach kieruje się zasadami rzetelności, bezstronności, pluralizmu, wyważenia i niezależności.

#### „Sprzyjanie swobodnemu kształtowaniu się poglądów obywateli oraz formowaniu się opinii publicznej”

Realizując zapisy ustawy o radiofonii i telewizji **program regionalny Radia Wrocław** tworzy warunki do debaty publicznej. stanowi forum wymiany poglądów i przedstawiania stanowisk różnych środowisk w tym partii politycznych, związków zawodowych i związków pracodawców w węzłowych sprawach publicznych. Antena otwarta jest także dla wszelkich organizacji pozarządowych, samorządów i przedstawicieli innych środowisk.

Jako jednostka radiofonii publicznej zapewniamy podmiotom startującym w wyborach, nieodpłatne przygotowanie i rozpowszechnianie audycji wyborczych. Prezentujemy także działalność Organizacji Pożytku Publicznego z regionu .

W **Radiu RAM** - stawiamy akcent na obecność informacji miejskich na antenie radia, polityka obecna jedynie w serwisach informacyjnych. Jednocześnie antena Radia RAM jest miejscem, w którym słuchacze mogą swobodnie dyskutować i wymieniać poglądy na tematy miejskie, w szczególności dotyczące życia kulturalnego miasta.

**Radio Wrocław Kultura** to publicystyczne ujmowanie zjawisk kulturowych i artystycznych, w szerokim kontekście, bez presji czasowej. To miejsce na komentarz, relację, recenzję, dyskusję, prawdziwą rozmowę o kulturze, którą trudno znaleźć w tzw. mediach mainstreamowych.. Dla bardzo wymagającego słuchacza.

#### „Umożliwianie obywatelom i ich organizacjom uczestniczenia w życiu publicznym poprzez prezentowanie zróżnicowanych poglądów i stanowisk oraz wykonywanie prawa do kontroli i krytyki społecznej”

Programy Radia Wrocław umożliwiają obywatelom i ich organizacjom uczestniczenie w życiu publicznym poprzez prezentowanie zróżnicowanych poglądów i stanowisk oraz realizację prawa do kontroli i krytyki społecznej. Antena **Radia Wrocław** wspiera obywateli informując o działalności instytucji państwowych i samorządowych. Wyjaśnia działanie państwa, rządu i parlamentu, także w sprawach mających wpływ na funkcjonowanie regionu i dolnoślązaków. Wspiera aktywność obywatelską poprzez prezentację działalności organizacji pożytku publicznego i innych stowarzyszeń obywatelskich działających dla dobra regionu i jego mieszkańców. Planujemy szereg audycji publicystycznych poświęconych tej tematyce ze szczególnym uwzględnieniem ważnych społecznie wydarzeń i rocznic.

Na antenie **Radia RAM i Radia Wrocław Kultura**, ze względu na ich charakter, znajduje się miejsce na debatę o szeroko rozumianej kulturze. To m.in. różne spojrzenia, dyskusje, omawianie , krytyka, dostępność i odbiór kultury. Na antenie gościmy twórców, artystów, przedstawicieli kultury przede wszystkim z regionu i miasta. Są to twórcy związani z teatrami: muzycznym Capitol, Teatrem



Polskim, Wrocławskim Teatrem Współczesnym, Teatrem Pantomimy, Operą Wrocławską, Narodowym Forum Muzyki, przedstawiciele wrocławskich galerii sztuki i muzeów oraz centrów kultury takich jak: CK Agora, CK Zamek, Fama, Kino Nowe Horyzonty, Dolnośląskie Centrum Filmowe.

Zależy nam na tym, by powyższe zadania realizować w sposób atrakcyjny, nowoczesny, a przy tym zrozumiały dla słuchaczy i widzów.

**„Służenie rozwojowi kultury, nauki i oświaty, ze szczególnym uwzględnieniem polskiego dorobku intelektualnego i artystycznego”**

Audycje **programu regionalnego** służą propagowaniu kultury, nauki i oświaty, ze szczególnym uwzględnieniem polskiego dorobku intelektualnego i artystycznego poprzez prezentację aktualnych, ważnych i w większości regionalnych wydarzeń kulturalnych w formie magazynów jak i prezentacji dzieł na antenie. Radio jest obecne na najważniejszych festiwalach. Uczestniczy w życiu uczelni wrocławskich, promuje ich osiągnięcia i przekazuje wiedzę z zakresu ich rozwoju. Wiele miejsca poświęcamy historii i tradycji, korzystając także z naszych archiwów, w których zgromadzono głosy historycznych już dziś postaci.

Audycje **Radia RAM** są miejscem debaty o wrocławskiej kulturze. Z jednej strony zależy nam na promowaniu zjawisk wartościowych, z drugiej na propagowaniu pozytywnych zachowań odbiorców kultury takich jak czytelnictwo książek, uczestnictwo w spektaklach teatralnych, seansach kinowych, wystawach w galeriach sztuki itp. Misję Radia RAM rozumiemy jako aktywne włączenie się w propagowanie uczestnictwa wrocławian w wydarzeniach kulturalnych oraz wpływanie na podnoszenie ich jakości. W ofercie programowej zachowujemy cykliczne rekomendacje dotyczące wydarzeń muzycznych i kulturalnych oraz recenzje wydarzeń przygotowywane przez zespół Radia RAM. Przy doborze gości i omawianych wydarzeń, kierujemy się kluczem różnorodności tematycznej oraz możliwie szerokiej reprezentacji miejskich środowisk. Celem jest ugruntowanie idei radia zainteresowanego przede wszystkim promowaniem lokalnej społeczności, lokalnej kultury i dotarcie do nowych słuchaczy.

Audycje **Radia Wrocław Kultura** współtworzą ofertę kulturalną Wrocławia i regionu poprzez ścisłą współpracę z instytucjami i artystami. Jednym z ważniejszych celów naszej działalności powinno być wykorzystanie potencjału tutejszych środowisk artystycznych i upowszechnianie wysokiej jakości dorobku twórców. Współpraca z Narodowym Forum Muzyki, licznymi festiwalami muzycznymi (Wratislavia Cantans, Musica Polonica Nova, Avant Art Festival czy Międzynarodowy Festiwal Filmowy Nowe Horyzonty, Przegląd Piosenki Aktorskiej, Festiwal Brunona Schulza, Nagroda Literacka Europy Środkowej Angelus etc.), owocująca radiową prezentacją koncertów i wydarzeń, to znaczący kulturotwórczy i popularyzatorski kierunek działalności Radia Wrocław Kultura. Zespół redakcyjny i techniczny codziennie produkuje programy dla osób zainteresowanych różnymi dziedzinami działalności kulturalnej i artystycznej oraz uczestnictwem w nich. Pod generalnymi hasłami rodzajowymi, jak film, literatura, teatr, opera, sztuki wizualne, muzyka, kryją się liczne gatunki i rozgałęzienia. Misją programu jest również prowadzenie działalności edukacyjnej, skierowanej do różnych grup wiekowych, ze szczególnym uwzględnieniem młodych ludzi i upowszechnianie wiedzy na temat kulturowych dziejów regionu, zwracając uwagę na kontekst tożsamościowy Polek i Polaków zamieszkujących Dolny Śląsk.

**„Respektowanie chrześcijańskiego systemu wartości, za podstawę przyjmując uniwersalne zasady etyki”**

W swoich programach Radio Wrocław respektuje chrześcijański system wartości i uniwersalne zasady etyki. Towarzyszy słuchaczom przy okazji najważniejszych świąt kościelnych poprzez starannie

przygotowane audycje, rozmowy z duchownymi, utrwalanie i przekazywanie tradycji. W kolejnych latach planowana jest kontynuacja cyklu niedzielnych felietonów religijnych.

### „Służenie umacnianiu rodziny”

Program **Radia Wrocław** to także skierowana do rodzin oferta mająca na celu informowanie, edukowanie, doradzanie, pomoc w różnych obszarach życia poprzez emisję wszelkiego rodzaju poradników oraz innych audycji z udziałem ekspertów, pomaga w wychowaniu dzieci, edukuje młodzież. Istotą programu jest różnorodność. Radio przekazuje wiedzę zarówno tę praktyczną, jak poruszać się w gąszczu przepisów, jak i edukuje w zakresie z historii, tradycji i tożsamości kulturowej dolnoślązaków.

Audycje **Radia RAM** realizują zapis o umacnianiu rodziny poprzez informowanie o najważniejszych wydarzeniach ważnych z punktu widzenia rodziny, poprzez edukowanie młodzieży, rodziców, także propozycje aktywnego spędzania wolnego czasu oraz udział w życiu kulturalnym miasta.

### „Służenie kształtowaniu postaw prozdrowotnych”

Kształtowanie postaw prozdrowotnych w **Radiu Wrocław** to szereg audycji edukacyjnych i publicystycznych dotyczących profilaktyki, zdrowego stylu życia, zdrowia, dostępu do badań i leczenia oraz porady lekarzy specjalistów.

W audycjach **Radia RAM** kładziemy duży nacisk na profilaktykę zdrowotną. Temat zdrowia pojawia się i w audycjach informacyjnych i specjalnych audycjach tematycznych (realizowanych poza siedzibą radia), do których zapraszani są eksperci z np. dziedziny zdrowia, oraz zaproszeni słuchacze. W ten sposób Radio RAM zacieśnia relacje ze stałymi słuchaczami oraz ma szansę na pozyskanie nowych odbiorców.

### „Służenie propagowaniu i upowszechnianiu sportu”

Audycje sportowe to relacje, transmisje z wydarzeń sportowych ale także rozmowy, felietony, to propagowanie zdrowego stylu życia poprzez aktywność fizyczną – np. bieganie czy jazdę na rowerze. Zachęcamy słuchaczy do uprawiania sportów amatorskich w tym za pomocą organizowania zawodów biegowych czy wycieczek rowerowych dla słuchaczy. Słuchacze **Radia Wrocław** oprócz regionalnych i krajowych rozgrywek i zawodów będą mieli okazję usłyszeć w audycjach sportowych informacje o światowych imprezach sportowych m.in. z przebiegu zaplanowanych finałów piłkarskich mistrzostw świata w 2026r., finałów piłkarskich mistrzostw Europy w 2028r., Zimowych Igrzysk Olimpijskich w 2026r. czy Letnich Igrzysk Olimpijskich w 2028r. Audycje **Radia RAM** propagując zdrowy tryb życia poprzez m.in. organizację radiowych pikników rowerowych z udziałem słuchaczy, a także programy ze studia plenerowego z różnych miejsc Wrocławia.

### „Służenie zwalczaniu patologii społecznych”

Audycje **Radia Wrocław** służą zwalczaniu patologii społecznych poprzez programy promujące poszanowanie jednostki i zasady współżycia społecznego, wyrażające poglądy sprzeciwiające się różnym formom przemocy. Informujemy, reagujemy i pomagamy w działaniach zwalczających wszelkie patologie.

### „Służenie edukacji medialnej”

W audycjach **Radia Wrocław** przekazujemy słuchaczom wiedzę o nowych możliwościach oferowanych przez nowe media, w tym o łatwiejszym i szybszym dostępie do informacji, zwracamy jednak uwagę na ich rzetelność i źródło pozyskania. Zachęcamy do korzystania z nowych technologii, także z możliwości jakie daje radio cyfrowe emitowane w systemie DAB+. Zadanie to realizowane będzie w audycjach edukacyjnych i publicystycznych emitowanych w latach 2025-2029.

#### „Sprzyjanie integracji społecznej i przeciwdziałaniu wykluczeniu społecznemu”

Zadanie to realizowane jest na antenie Radia Wrocław w postaci obecności tematyki w emitowanych audycjach. Relacje z aktualnych wydarzeń, rozmowy z przedstawicielami stowarzyszeń i ekspertów, omawianie i nagłaśnianie problemów ma miejsce w pasmach informacyjnych i publicystycznych. Dotyczą równouprawnienia, przeciwdziałania wykluczeniom społecznym z różnych przyczyn, integracji osób niepełnosprawnych oraz aktywizacji seniorów. Tematyka ta obecna jest również w audycji skierowanej specjalnie do seniorów cotygodniowej audycji. W audycji porady także zdrowotne, propagowanie aktywności fizycznej, wspólne zainteresowania, oferty spędzania wolnego czasu. Cykl audycji będzie kontynuowany w latach 2025-2029.

#### **4. Wytyczne dotyczące sposobu wykorzystania nadwyżki, o której mowa w art. 31 ust. 7**

W przypadku przekroczenia w danym roku, w latach 2025-2029, kosztu netto realizacji misji publicznej Spółka dokona w roku następnym przeznaczenia powyższej nadwyżki na realizację zadań programowych w Programie Regionalnym lub na nakłady inwestycyjne związane z realizacją zadań misyjnych.

#### **5. Minimalne udziały audycji lub utworów, o których mowa w art.15 ust.1-3 w czasie nadawania poszczególnych programów**

W **każdym z programów** w latach 2025-2029 co najmniej 33% miesięcznego czasu nadawania w programie utworów słowno-muzycznych przeznaczone na utwory wykonywane w języku polskim, z tego co najmniej 60% w godzinach 5.00-24.00.

Utwory, o których mowa w art. 15 ust. 2 ustawy o rtv poza emisją w programach, promowane są przez organizację przez Radio Wrocław koncertów polskich gwiazd a Radio RAM koncertów młodych polskich wykonawców – koncertów RAM Session. Na antenach stacji Radia Wrocław usłyszeć można również wielu „debiutantów”.

**6. Minimalne udziały głównych kategorii audycji w poszczególnych programach, w zakresie istotnym dla charakteru danego programu, oraz sposób ich oferowania w ramach innych usług medialnych**

<b>2025</b>		<b>Radio Wrocław</b>	<b>Radio RAM</b>	<b>Radio Wrocław Kultura</b>
informacja	nie mniej niż	8%	4 %	%
publicystyka	nie mniej niż	6%	1%	%
kultura	nie mniej niż	13%	15%	30%
edukacja	nie mniej niż	3%	1%	%
sport	nie mniej niż	1%	0,25%	%
rozrywka	nie mniej niż	39%	40%	40%
pozostałe/inne z zakresu powyższych kategorii (taki zapas godzin, który na pewno będzie w jednej z powyższych kategorii ale teraz nie możemy jeszcze tego ustalić )		25%	35%	0%
sposób ich oferowania w ramach innych usług medialnych		Wybrane audycje dostępne w formie podcastów na stronie internetowej	Wybrane audycje dostępne w formie podcastów na stronie internetowej	Wybrane audycje dostępne w formie podcastów na stronie internetowej
<b>2026</b>		<b>Radio Wrocław</b>	<b>Radio RAM</b>	<b>Radio Wrocław Kultura</b>
informacja	nie mniej niż	8%	4 %	%
publicystyka	nie mniej niż	6%	1%	%
kultura	nie mniej niż	13%	15%	30%
edukacja	nie mniej niż	3%	1%	%
sport	nie mniej niż	1%	0,25%	%
rozrywka	nie mniej niż	39%	40%	40%
pozostałe/inne z zakresu powyższych kategorii (taki zapas godzin, który na pewno będzie w jednej z powyższych kategorii ale teraz nie możemy jeszcze tego ustalić )		25%	35%	0%
sposób ich oferowania w ramach innych usług medialnych		Wybrane audycje dostępne w formie podcastów na stronie internetowej	Wybrane audycje dostępne w formie podcastów na stronie internetowej	Wybrane audycje dostępne w formie podcastów na stronie internetowej
<b>2027</b>		<b>Radio Wrocław</b>	<b>Radio RAM</b>	<b>Radio Wrocław Kultura</b>
informacja	nie mniej niż	8%	4 %	%
publicystyka	nie mniej niż	6%	1%	%
kultura	nie mniej niż	13%	15%	30%
edukacja	nie mniej niż	3%	1%	%

sport	nie mniej niż	1%	0,25%	%
rozrywka	nie mniej niż	39%	40%	40%
pozostałe/inne z zakresu powyższych kategorii (taki zapas godzin, który na pewno będzie w jednej z powyższych kategorii ale teraz nie możemy jeszcze tego ustalić )		25%	35%	0%
sposób ich oferowania w ramach innych usług medialnych		Wybrane audycje dostępne w formie podcastów na stronie internetowej	Wybrane audycje dostępne w formie podcastów na stronie internetowej	Wybrane audycje dostępne w formie podcastów na stronie internetowej
<b>2028</b>		<b>Radio Wrocław</b>	<b>Radio RAM</b>	<b>Radio Wrocław Kultura</b>
informacja	nie mniej niż	8%	4 %	%
publicystyka	nie mniej niż	6%	1%	%
kultura	nie mniej niż	13%	15%	30%
edukacja	nie mniej niż	3%	1%	%
sport	nie mniej niż	1%	0,25%	%
rozrywka	nie mniej niż	39%	40%	40%
pozostałe/inne z zakresu powyższych kategorii (taki zapas godzin, który na pewno będzie w jednej z powyższych kategorii ale teraz nie możemy jeszcze tego ustalić )		25%	35%	0%
sposób ich oferowania w ramach innych usług medialnych		Wybrane audycje dostępne w formie podcastów na stronie internetowej	Wybrane audycje dostępne w formie podcastów na stronie internetowej	Wybrane audycje dostępne w formie podcastów na stronie internetowej
<b>2029</b>		<b>Radio Wrocław</b>	<b>Radio RAM</b>	<b>Radio Wrocław Kultura</b>
informacja	nie mniej niż	8%	4 %	%
publicystyka	nie mniej niż	6%	1%	%
kultura	nie mniej niż	13%	15%	30%
edukacja	nie mniej niż	3%	1%	%
sport	nie mniej niż	1%	0,25%	%
rozrywka	nie mniej niż	39%	40%	40%
pozostałe/inne z zakresu powyższych kategorii (taki zapas godzin, który na pewno będzie w jednej z powyższych kategorii ale teraz nie możemy jeszcze tego ustalić )		25%	35%	0%

## 7. Ogólne zasady prowadzenia działalności niewynikającej z misji publicznej oraz najważniejsze rodzaje takiej działalności

Poza produkcją i emisją programu radiowego Radio Wrocław SA zajmuje się również sprzedażą czasu reklamowego, Jest to dodatkowe i znaczące dla Radia Wrocław źródło przychodów, największe pozyskiwane ze źródeł komercyjnych. Dodatkowo Radio Wrocław S.A. pozyskuje przychody z tytułu wynajmu pomieszczeń biurowych. Budynek Spółki to obiekt liczący ponad 7 tysięcy metrów kwadratowych. Około 30 % z tej powierzchni przeznaczona jest pod wynajem, a uzyskane w ten sposób środki pozwalają pokryć stałe koszty utrzymania obiektu. Radio Wrocław S.A. posiada także okazałą Salę Koncertową im. Jana Kaczmarka z miejscami dla 500 osób. Jest ona wynajmowana organizatorom imprez kulturalnych oraz innym firmom na spotkania, konferencje itd. Organizowane są w niej koncerty, przedstawienia. Radio Wrocław również jest organizatorem koncertów przede wszystkim polskich wykonawców, w ubiegłych latach były to koncerty np. Michała Bajora, Raz Dwa Trzy, Patrycji Markowskiej, Edyty Geppert. Ta działalność to znakomita promocja anten radiowych oraz kreowania Radia Wrocław jako miejsca spotkań z kulturą, co jest spójne ze strategią spółki. Dzięki pozyskiwanym wpływom z wynajmu Sali Koncertowej i sprzedaży biletów na organizowane przez Spółkę koncerty możliwe do wykonania stają się inwestycje w Salę Koncertową, a osiągnięte zyski współfinansują również produkcję programów radiowych. Dodatkowe przychody Radio Wrocław S.A. pozyskuje również z działalności Ośrodka Szkoleń i Akademii Młodego Radiowca. W ramach Ośrodka Szkoleń Radio oferuje szkolenia otwarte i zamknięte dedykowane dla firm np. z występów publicznych, dla rzeczników prasowych itp. Akademia Młodego Radiowca to warsztaty dla dzieci szkół podstawowych, gimnazjów i liceów, podczas których uczą się one poprawności wypowiedzi, dykcji czy reagowania na stres przed mikrofonem. Dodatkowo dzieci uczestniczą w produkcji programu radiowego biorąc czynny udział w nagrywaniu słuchowisk i prowadzeniu audycji radiowych. Tradycją stały się już zimowe i letnie ferie, podczas których dzieci wypoczywają aktywnie ucząc się radiowego fachu. Dodatkowo Radio RAM wydaje każdego roku płyty CD - RAM CAFE. Jest to własne autorskie wydawnictwo płytowe i mocny atut wizerunkowy rozgłośni. Do tej pory ukazało się już 17 takich płyt. Tak jak oferta muzyczna Radia RAM skierowana jest do słuchacza poszukującego i wymagającego, którego potrzebą jest identyfikacja z rozgłośnią stawiającą na muzyczną wyjątkowość i elitarność, realizowaną poprzez prezentację gatunków muzycznych i wykonawców spoza głównego nurtu muzyki popularnej. Zaznaczyć trzeba, że pojawienie się kolejnych wydań na rynku uzależnione jest od pozyskania funduszy na ten cel.

## 8. Planowane inwestycje związane z realizacją misji publicznej

### Planowane inwestycje związane z realizacją misji publicznej w latach 2025-2029

Rok 2025		
L. p.	Nazwa zadania inwestycyjnego	Wartość brutto
1	Modernizacja CCR + mikser i router cyfrowy audio nowej generacji	700 000
2	Splittery analogowe x 3 RW, RAM, Kultura	15 000
3	Splittery cyfrowe x 3 RW, RAM, Kultura	25 000
4	Rozbudowa systemu dozoru emisji na 5 obiektach	60 000
5	Oprogramowanie do obsługi newsroomu WNiP	90 000
6	Aplikacje mobilne 2	70 000

7	Drukarki 2 sztuki	6 000
8	Serwery NAS i Backup	110 000
9	Komputery, monitory ekranowe, laptopy	130 000
10	Dyski do macierzy IBM (5 szt.) i serwera NAS (12 szt.)	55 000
11	Część pasywna sieci strukturalnej	50 000
12	PowerSwitch	40 000
13	Switche Juniper	45 000
14	Switch Dante	15 000
15	Samochód dostawczy duży	200 000
16	Adaptacja akustyczna samochodu dostawczego	30 000
17	Samochód reporterski	80 000
18	Modernizacja systemu p-poż.	45 000
<b>RAZEM w roku:</b>		<b>1 766 000</b>

Ad. 1. Modernizacja CCR + mikser i router cyfrowy audio nowej generacji.

Wymiana ponad dwudziestoletniego systemu miksera cyfrowego na system nowej generacji – usprawnienie i włączenie do współpracy z pozostałą i zmodernizowaną infrastrukturą studyjną rozgłośni. Instalacja nowego routera cyfrowego służącego do zarządzania wszystkimi sygnałami audio oraz sterującymi, obejmującymi całą infrastrukturę audio rozgłośni.

Ad. 2, 3. Splittery analogowe i cyfrowe dla trzech programów rozgłośni; Radio Wrocław, Radio RAM, Radio Wrocław Kultura.

Ad. 4. Rozbudowa systemu dozoru emisji na 5 obiektach.

System dozoru emisji zapewnia ciągłą i automatyczną kontrolę emisji, rejestrację wielu parametrów sygnału, takich jak poziom sygnału, Multipath, poziom dźwięku i głośności, dewiacja, skuteczna moc multipleksu (MPX Power), obecność pilota Stereo oraz RDS. Umożliwia też monitoring parametrów systemu RDS tj. PI, PS, RT, TA, TP, PTY etc. Daje też możliwość rejestracji parametrów, co może posłużyć do analizy przyczyn awarii. Możliwy jest też zdalny odsłuch za pomocą zaimplementowanego serwera Icecast/Shoutcast. Obecnie trzy z ośmiu obiektów nadawczych rozgłośni są monitorowane takimi systemami i spisują się doskonale. Rozbudowa ma zapewnić pełną kontrolę całej sieci nadawczej Radia Wrocław.

Ad. 5. Oprogramowanie do obsługi newsroomu WNiP.

Planowana jest zmiana oprogramowania ComText obsługującego newsroom w warstwie tekstowej od ponad ćwierćwiecza na nowoczesne i multimedialne oprogramowanie łączące tekst, dźwięk i grafikę. Rozwiązanie to ma być kompatybilne z wybranym w postępowaniu przetargowym oprogramowaniem służącym projektowi mediów publicznych pod nazwą Biblioteka Cyfrowa Mediów Publicznych.

Ad. 6. Aplikacje mobilne.

Zakładamy wykonanie i publikację w App Store i Google Play, trzech aplikacji na urządzenia mobilne oparte o systemy operacyjne Android i iOS. W pierwszej kolejności zostanie wykonana aplikacja dla Radia Wrocław. Kolejna aplikacje dla Radia RAM i Radia Wrocław Kultura zostaną wykonane w terminie późniejszym. Aplikacje mają umożliwić łatwe i kom-fortowe słuchanie oferty programowej rozgłośni na urządzeniach mobilnych i w samo-chodzie, przez Internet, wszędzie tam, gdzie nie dociera sygnał FM i/lub DAB+.

Ad. 7. Drukarki 2 sztuki.

Sukcesywne odnowienie parku drukarek laserowych.

Ad. 8. Serwery NAS i Backup.

Serwer NAS - backup zeskanowanych dokumentów księgowych, programów Płatnik, baz danych SQL (HARP, CoMA, Comtext, DigAS itp.)

Serwer Backup - serwer do backupu wszelkich zasobów systemu radiowego wyposażony w szybkie interfejsy w celu przyspieszenia procesu backupu.

Ad. 9. Komputery, monitory, laptopy.

Inwestycja odtworzeniowa – częściowa wymiana i modernizacja bazy komputerowej rozgłośni.

Ad. 10. Dyski do macierzy IBM (5 szt.) i serwera NAS (12 szt.).

Ad. 11. Część pasywna sieci strukturalnej.

Wymiana sieci strukturalnej (przewodów i gniazd) starej kategorii CAT 5, która nie zapewnia transmisji 1Gbps, na CAT 6e lub wyższą w celu przyspieszenia sieci dla użytkowników końcowych.

Ad. 12. PowerSwitch.

Zapewnienie ciągłości zasilania dla urządzeń w punktach dystrybucyjnych (zaplecze Radia Wrocław Kultura, zaplecze CCR, kabina oświetleniowa, p. 151, stara serwerownia, system F-K).

Ad. 13. Switche Juniper – 2 sztuki.

Rozszerzenie i zapewnienie ciągłości pracy części aktywnej sieci komputerowej w starej serwerowni dla zachowania ciągłości pracy w przypadku awarii jednego switch-a – obecnie brakuje wolnych portów do przerzucenia istotnych połączeń. Kolejny switch - redundancja dla Radia Wrocław Kultura.

Ad. 14. Switch Dante.

Ze względu na utrzymanie schematu sieci w układzie gwiazdy i rozbudowę sieci Dante niezbędny jest switch spełniający rolę CORE w sieci podstawowej (Primary) i rezerwowej (Secondary).

Ad. 15. Samochód dostawczy duży.

Samochód do celów transportu wyposażenia studiów plenerowych, materiałów oprawy promocyjnej (namiot, stoły, krzesła, banery, sprzęt transmisyjny, agregaty prądotwórcze, sprzęt nagłośnieniowy itp.).

Ad. 16. Adaptacja akustyczna samochodu dostawczego.

W związku z tym, że samochód dostawczy może być również używany jako plenerowe studio emisyjne bądź produkcyjne, niezbędne jest wykonanie adaptacji akustycznej wygłuszającej dźwięki dochodzące z zewnątrz oraz poprawę charakterystyki akustycznej wnętrza samochodu, aby transmitować możliwe wysokiej jakości dźwięk.

Ad. 17. Samochód reporterski.

Inwestycja odtworzeniowa – wymiana i modernizacja bazy transportowej rozgłośni.

Ad. 18. Modernizacja systemu p-poż.

W Radiu jest zamontowanych około 300 czujek p-poż. Większość z nich to czujki izotopowe, które z czasem nie przechodzą badań szczelności i trzeba je wymienić na czujki optyczne. Niestety koszt utylizacji takich czujek jest bardzo wysoki i wynosi ok. 350,00 zł za 1 sztukę. Do tego należy doliczyć montaż nowej czujki – optycznej. W planach przewidziano etapową wymianę czujek w latach 2025 oraz 2026.

Rok 2026		
L. p.	Nazwa zadania inwestycyjnego	Wartość brutto
1	Budowa reżyserni Studia Słuchowiskowego - adaptacja akustyczna i system odsłuchu.	200 000
2	Mikser cyfrowy audio nowej generacji – Studio Słuchowiskowe	320 000



3	UPS główny 50kVA	60 000
4	Detektory zaniku modulacji – Radio RAM i Radio Wrocław Kultura	25 000
5	Kodeki transmisyjne komplet (stacjonarny + przenośny)	30 000
6	Drukarki 2 sztuki	6 000
7	Komputery, monitory ekranowe, laptopy	130 000
8	Aktualizacja systemów MultiCAM (Radio Wrocław, Radio Wrocław Kultura) WNiP	20 000
9	Kamery do systemu MultiCAM - Radio Wrocław	50 000
10	Rejestratory do zespołów emisyjnych (back-up nagraniowy)	15 000
11	Konwertery dźwięku A/C i C/A do standardu DANTE	10 000
12	Samochód reporterski	80 000
13	Modernizacja klimatyzacji sali koncertowej	120 000
14	Modernizacja systemu p-poż.	45 000
RAZEM w roku:		1 111 000

Ad. 1. Budowa reżyserni Studia Słuchowiskowego - adaptacja akustyczna i system odsłuchu.

Przed instalacją nowoczesnego miksera cyfrowego niezbędne jest wykonanie nowej adaptacji akustycznej, która poprawi warunki akustyczne w pomieszczeniu przy zastosowaniu nowoczesnych i niepalnych materiałów wygłuszających. Obecna adaptacja pochodząca z lat sześćdziesiątych ubiegłego wieku jest drewniana – palna oraz bardzo zużyta i nieestetyczna.

Ad. 2. Mikser cyfrowy audio nowej generacji – Studio Słuchowiskowe.

Wymiana ponad dwudziestoletniego systemu miksera cyfrowego na system nowej generacji – usprawnienie i włączenie do współpracy z pozostałą i zmodernizowaną infrastrukturą studyjną rozgłośni.

Ad. 3. UPS główny 50kVA.

Główny UPS zapewnia bezprzerwowe zasilanie newralgicznych punktów rozgłośni jak studia emisyjne i produkcyjne, serwerownie, sprzęt aktywny sieci komputerowej rozgłośni rozlokowany w kilku punktach dystrybucyjnych, centralny pokój aparatury CCR itp. Obecnie pracujący do ponad dekady UPS jest urządzeniem nieprodukowanym już od kilku lat i utrzymanie jego ciągłej i niezawodnej pracy staje się coraz bardziej wątpliwe ze względu na brak elektroniki bądź innych części zamiennych. Dlatego wymiana urządzenia na nowe staje się koniecznością dla dalszego zapewnienia ciągłego zasilania rozgłośni w energię elektryczną.

Ad. 4. Detektory zaniku modulacji – Radio RAM i Radio Wrocław Kultura.

Detektor zaniku modulacji (ang. Silence Detectors) to urządzeniami stanowiące w wielu przypadkach jedyną możliwość podtrzymania emisji w przypadku kłopotów z dosyłem modulacji do nadajników lub jej brakiem. Urządzenie tego typu zabezpiecza obecnie emisję programu Radio Wrocław. Potrzebne są jeszcze dwa dla programów Radio RAM i Radio Wrocław Kultura.

Ad. 5. Kodeki transmisyjne komplet (stacjonarny + przenośny).

Rozbudowa infrastruktury transmisji cyfrowych w technologii polegającej na przesyłaniu dźwięku po IP w miejsce wycofywanej technologii łączy cyfrowych ISDN.

Ad. 6. Drukarki 2 sztuki.

Sukcesywne odnowienie parku drukarek laserowych.

Ad. 7. Komputery, monitory, laptopy.

Inwestycja odtworzeniowa – częściowa wymiana i modernizacja bazy komputerowej rozgłośni.

Ad. 8. Aktualizacja systemów MultiCAM (Radio Wrocław, Radio Wrocław Kultura) WNiP.

Aktualizacja oprogramowania systemów realizacji transmisji wideo na żywo ze studiów Radio Wrocław i Radio Wrocław Kultura. Obecnie działające tam systemy pracują od ponad dziesięciu lat i wymagają uwspółcześnienia.

Ad. 9. Kamery do systemu MultiCAM - Radio Wrocław.

Wymiana kamer automatycznych sterowanych systemem MultiCAM na nowocześniejsze, zapewniające lepszy obraz transmitowany do sieci Internet i nagrań gości w studiu do udostępniania podmiotom zewnętrznym.

Ad. 10. Rejestratory do zespołów emisyjnych (back-up nagraniowy).

Urządzenia umożliwiające awaryjne nagrywanie dźwięku w przypadku awarii rejestracji systemu produkcyjno-emisyjnego.

Ad. 11. Konwertery dźwięku A/C i C/A do standardu DANTE.

Coraz szerzej stosowana cyfrowa technika przesyłania dźwięku po sieciach komputerowych w standardzie DANTE wymaga stosowania interfejsów w postaci konwerterów sygnałów audio, zarówno analogowo-cyfrowych, jak i cyfrowo-analogowych, w celu przetwarzania sygnałów zewnętrznych do jednolitego for

Ad. 12. Samochód reporterski.

Inwestycja odtworzeniowa – wymiana i modernizacja bazy transportowej rozgłośni.

Ad. 13. Modernizacja klimatyzacji sali koncertowej.

W związku z realizacją setek imprez i koncertów w Sali koncertowej im. Jana Kaczmarka konieczna jest poprawa systemu wentylacji i klimatyzacji tej sali prowadząca do wzrostu komfortu audytorium.

Ad. 14. Modernizacja systemu p-poż.

W Radiu jest zamontowanych około 300 czujek p-poż. Większość z nich to czujki izotopowe, które z czasem nie przechodzą badań szczelności i trzeba je wymienić na czujki optyczne. Niestety koszt utylizacji takich czujek jest bardzo wysoki i wynosi ok. 350,00 zł za 1 sztukę. Do tego należy doliczyć montaż nowej czujki – optycznej. W planach przewidziano etapową wymianę czujek w latach 2025 oraz 2026.

Rok 2027		
L. p.	Nazwa zadania inwestycyjnego	Wartość brutto
1	Mikser cyfrowy audio nowej generacji – Zespół Emisyjny ZE-3	320 000
2	Nagłośnienie Sali Koncertowej im. Jana Kaczmarka - III etap dogłośnienie stref i balkonu	160 000
3	UPS w serwerowni 20kVA z baterią akumulatorów	40 000
4	Kodeki transmisyjne komplet (stacjonarny + przenośny)	30 000
5	Drukarki 2 sztuki	6 000
6	Komputery, monitory ekranowe, laptopy	130 000
7	Samochód reporterski	80 000
8	System satelitarny na wóz transmisyjny	40 000
9	Samochód pod wóz transmisyjny + sprzęt i adaptacja	400 000
RAZEM w roku:		1 206 000

Ad. 1. Mikser cyfrowy audio nowej generacji – Zespół Emisyjny ZE-3.

Wymiana ponad dwudziestoletniego systemu miksera cyfrowego na system nowej generacji – usprawnienie i włączenie do współpracy z pozostałą i zmodernizowaną infrastrukturą studyjną rozgłośni.

Ad. 2. Nagłośnienie Sali Koncertowej im. Jana Kaczmarka - III etap dogłośnienie stref i balkonu.

Wyposażenie Sali koncertowej w wysokiej jakości zestawy nagłośnieniowe dla poprawy wrażeń słuchowych słuchaczy zwłaszcza w rejonie balkonu, gdzie znajduje się 120 miejsc siedzących oraz w strefach wymagających dogłośnienia. Jest to niezbędne ze względu na bardzo dużą liczbę koncertów i imprez odbywających się w sali koncertowej oraz potrzebę zapewnienia uczestnikom możliwie najlepszych wrażeń słuchowych.

Ad.3. UPS w serwerowni 20kVA z baterią akumulatorów.

Ze względu na newralgiczne miejsce z punktu widzenia obsługi emisji i zdeponowania istotnych danych niezbędna jest wymiana urządzenia zapewniającego bezprzerwowe zasilanie i ciągłość pracy serwerów oraz macierzy dyskowych wraz z aktywnym sprzętem sieci komputerowej w centralnej serwerowni rozgłośni. Wraz z urządzeniem UPS, pracującym w tym miejscu od ponad dziesięciu lat, niezbędna będzie wymiana akumulatorów z nim współpracujących.

Ad. 4. Kodeki transmisyjne komplet (stacjonarny + przenośny).

Rozbudowa infrastruktury transmisji cyfrowych w technologii polegającej na przesyłaniu dźwięku po IP w miejsce wycofywanej technologii łączy cyfrowych ISDN.

Ad. 5. Drukarki 2 sztuki.

Sukcesywne odnowienie parku drukarek laserowych.

Ad. 6. Komputery, monitory, laptopy.

Inwestycja odtworzeniowa – częściowa wymiana i modernizacja bazy komputerowej rozgłośni.

Ad. 7. Samochód reporterski

Inwestycja odtworzeniowa – wymiana i modernizacja bazy transportowej rozgłośni.

Ad. 8. System satelitarny na wóz transmisyjny.

Zakup nowoczesnego systemu transmisji dźwięku drogą satelitarną w uzupełnieniu transmisji poprzez sieci telefonii mobilnej oraz za pośrednictwem Internetu.

Ad. 9. Samochód pod wóz transmisyjny + sprzęt i adaptacja.

Wymiana wysłużonego wozu transmisyjnego, pracującego w rozgłośni od kilkunastu lat i wymagającego coraz częstszych, długotrwałych napraw, co ogranicza możliwości transmisyjne rozgłośni.

Rok 2028		
L. p.	Nazwa zadania inwestycyjnego	Wartość brutto
1	Nagłośnienie Sali Koncertowej im. Jana Kaczmarka - wymiana miksera	120 000
2	Mikser cyfrowy audio nowej generacji – Studio Kameralne	310 000
3	Sala konferencyjna - adaptacja akustyczna i wyposażenie	60 000
4	Drukarki 2 sztuki	6 000
5	Komputery, monitory ekranowe, laptopy	130 000
6	Rozbudowa i modernizacja wewnętrznej sieci hydrantowej	250 000
RAZEM w roku:		876 000

Ad. 1. Nagłośnienie Sali Koncertowej im. Jana Kaczmarka - wymiana miksera.

Przy coraz większej liczbie koncertów, imprez, czy przedstawień teatralnych organizowanych w sali koncertowej Radia Wrocław (kilkaset rocznie) i związanym z tym faktem wzrostem wymagań i złożoności tego typu widowisk, konieczna staje się wymiana miksera nagłośnieniowego na nowy, posiadający większe możliwości produkcyjne, nowocześniejszy z zaimplementowanymi technologiami jedno i wielokanałowej transmisji dźwięku za pośrednictwem kabli sieci komputerowych Ethernet, światłowodu, typu DANTE, MADI, FireWire czy AES50.

Ad. 2. Mikser cyfrowy audio nowej generacji – Studio Kameralne.

Wymiana ponad dwudziestopięcioletniego systemu miksera cyfrowego na system nowej generacji – usprawnienie i włączenie do współpracy z pozostałą i zmodernizowaną infrastrukturą studyjną rozgłośni.

Ad. 3. Sala konferencyjna - adaptacja akustyczna i wyposażenie.

Poprawa warunków akustycznych sali konferencyjnej oraz wyposażenie w sprzęt do obsługi konferencji. Podniesie to atrakcyjność tego miejsca, które wynajmowane jest podmiotom zewnętrznym, zwiększając przychody rozgłośni.

Ad. 4. Drukarki 2 sztuki.

Sukcesywne odnowienie parku drukarek laserowych.

Ad. 5. Komputery, monitory, laptopy.

Inwestycja odtworzeniowa – częściowa wymiana i modernizacja bazy komputerowej rozgłośni.

Ad. 6. Rozbudowa i modernizacja wewnętrznej sieci hydrantowej.

W zaleceniach pokontrolnych Państwowej Straży pożarnej wskazano na potrzebę rozbudowy wewnętrznej sieci hydrantów w celu poprawienia bezpieczeństwa przeciw pożarowego. Ze względu na ograniczone środki, inwestycja przesuwana jest w czasie. Została aktualnie zaplanowana na rok 2028.

Rok 2029		
L. p.	Nazwa zadania inwestycyjnego	Wartość brutto
1	Wymiana oświetlenia nad sceną na lampy LED w sali koncertowej	20 000
2	Wymiana reflektorów stacjonarnych na LED w sali koncertowej i wymiana miksera DMX	80 000
3	Centrala telefoniczna	200 000
4	Hybrydy telefoniczne	45 000
5	Drukarki 2 sztuki	6 000
6	Komputery, monitory ekranowe, laptopy	130 000
7	Samochody reporterskie	160 000
RAZEM w roku:		641 000

Ad. 1. Wymiana oświetlenia nad sceną na lampy LED w sali koncertowej.

Dotychczas używane oświetlenie w sali koncertowej bazuje na żarowych źródłach światła, które zużywają dużo energii elektrycznej. Planowana jest wymiana oświetlenia scenicznego na nowoczesne, wydajniejsze i energooszczędne oświetlenie oparte o źródła światła LED.

Ad. 2. Wymiana reflektorów stacjonarnych na LED w sali koncertowej i wymiana miksera DMX

Dotychczas używane reflektory stacjonarne w sali koncertowej bazują na żarowych źródłach światła, które zużywają dużo energii elektrycznej. Planowana jest wymiana tych reflektorów na nowoczesne, wydajniejsze i energooszczędne oświetlenie oparte o źródła światła LED. Dodatkowo, konieczna

będzie wymiana miksera DMX służącego do sterowania oświetleniem scenicznym na kompatybilne z nowoczesnym systemem reflektorów LED.

#### Ad. 3. Centrala telefoniczna.

Wymiana starej centrali telefonicznej na centralę w nowej technologii Voice over IP. Celem jest podniesienie jakości połączeń i obniżenie opłat eksploatacyjnych.

#### Ad. 4. Hybrydy telefoniczne.

Wymiana kilkudziesięcioletnich hybryd telefonicznych w studiach emisyjnych służących do obsługi antenowej połączeń telefonicznych na nowoczesne urządzenia działające również w technologii VoIP (Voice over IP).

#### Ad. 5. Drukarki 2 sztuki.

Sukcesywne odnowienie parku drukarek laserowych.

#### Ad. 6. Komputery, monitory, laptopy.

Inwestycja odtworzeniowa – częściowa wymiana i modernizacja bazy komputerowej rozgłośni.

#### Ad. 7. Samochody reporterskie (2).

Inwestycja odtworzeniowa – wymiana i modernizacja bazy transportowej rozgłośni.

## 9. Koszty realizacji zadań wraz z określeniem źródeł ich Finansowania

W zakresie kosztów i określenia źródeł finansowania Kartę powinności w na lata 2025-2029 sporządzono na podstawie wykonania roku 2023 oraz planu programowo-finansowego na 2024 rok, a także planowanych kosztów realizacji zadań misyjnych i źródeł finansowania na lata 2025-2029.

W zakresie przewidywanych kosztów na lata 2025-2029 tworzenie karty powinności oparto na założeniach przyrostu kosztów realizacji misji odpowiednio:

- rok 2024 do 2023 o 7,5%
- rok 2025 do 2024 o 5%,
- rok 2026 do 2025 o 5%,
- rok 2027 do 2026 o 5%
- rok 2028 do 2029 o 5%
- rok 2029 do 2028 o 5%.

Tabele poniżej przedstawiają w tys. zł planowane koszty w układzie zadań programowych i pozostałych misyjnych przedsięwzięć.

Program Regionalny PRW	2023 wyk	2024	2025	2026	2027	2028	2029
Tworzenie programu	18 907,0	20 267,0	21 280,0	22 344,0	23 460,0	24 633,0	25 865,0
Rozpowszechnianie analog	1 524,0	1 638,0	1 720,0	1 806,0	1 896,0	1 991,0	2 091,0
Rozpowszechnianie DAB+	58,0	120,0	126,0	132,0	139,0	146,0	153,0
<b>Razem</b>	<b>20 489,0</b>	<b>22 025,0</b>	<b>23 126,0</b>	<b>24 282,0</b>	<b>25 495,0</b>	<b>26 770,0</b>	<b>28 109,0</b>

Program Miejski RAM	2023 wyk	2024	2025	2026	2027	2028	2029
Tworzenie programu	1 902,0	2 045,0	2 147,0	2 254,0	2 367,0	2 485,0	2 609,0
Rozpowszechnianie analog	184,0	198,0	208,0	218,0	229,0	240,0	252,0
Rozpowszechnianie DAB+	0,0	0,0	0,0	0,0	0,0	0,0	0,0
<b>Razem</b>	<b>2 086,0</b>	<b>2 243,0</b>	<b>2 355,0</b>	<b>2 472,0</b>	<b>2 596,0</b>	<b>2 725,0</b>	<b>2 861,0</b>

Program Radio Kultura -RK	2023 wyk	2024	2025	2026	2027	2028	2029
Tworzenie programu	805,0	807,0	847,0	889,0	933,0	980,0	1 030,0
Rozpowszechnianie analog	0,0	0,0	0,0	0,0	0,0	0,0	0,0
Rozpowszechnianie DAB+	58,0	120,0	126,0	132,0	139,0	146,0	153,0
<b>Razem</b>	<b>863,0</b>	<b>927,0</b>	<b>973,0</b>	<b>1 021,0</b>	<b>1 072,0</b>	<b>1 126,0</b>	<b>1 183,0</b>

Nowe Media	2023 wyk	2024	2025	2026	2027	2028	2029
	691,0	743,0	780,0	819,0	860,0	903,0	948,0

W planie kosztów uwzględniono koszty zużycia materiałów i energii, usług obcych ( w tym remontów) , podatków i opłat, wynagrodzeń i świadczeń na rzecz pracowników, amortyzacji oraz pozostałych kosztów rodzajowych a także pozostałych kosztów operacyjnych i finansowych.

Najistotniejszą pozycją kosztów stanowią wynagrodzenia wraz pochodnymi świadczeniami na rzecz pracowników. Przyrost kosztów wynagrodzeń planuje się przeznaczyć głównie dla pracowników na wypłaty z tytułów osobowego funduszu płac (m.in. wzrost płacy minimalnej) oraz honorariów w związku z realizacją zadań programowych. W pozycji pozostałych kosztów rodzajowych uwzględniono koszty praw autorskich oraz koszty reklamy publicznej związanej z promocją trzech anten radiowych.

W zakresie przychodów uwzględniono jako źródła finansowania kosztów przychody art. 31. ust. 1 pkt.1. ust. 2 ustawy o rtv oraz art. 31 ust. 1 pkt 2-4 ustawy o rtv.

Wielkości przewidzianych źródeł finansowania kosztów przedstawiają tabele poniżej:

Lata	2025	2026	2027	2028	2029
<b>Razem z finansowaniem nakładów inwestycyjnych zapotrzebowanie na środki art. 31 ust. 1 pkt 1, ust. 2 ustawy o rtv</b>	<b>26 022</b>	<b>26 810</b>	<b>28 268</b>	<b>29 373</b>	<b>30 649</b>

Lata	2025	2026	2027	2028	2029
<b>Razem bez uwzględnienia finansowania nakładów inwestycyjnych zapotrzebowanie na środki art. 31 ust. 1 pkt 1, ust. 2 ustawy o rtv</b>	<b>24 256</b>	<b>25 699</b>	<b>27 062</b>	<b>28 497</b>	<b>30 008</b>
<b>Razem bez uwzględnienia finansowania nakładów inwestycyjnych zapotrzebowanie na środki art. 31 ust.1 pkt 2-4 ustawy o rtv,</b>	<b>2 978</b>	<b>2 895</b>	<b>2 961</b>	<b>3 027</b>	<b>3 093</b>

Wykaz planowanych kosztów i źródeł finansowania według rodzajów zadań misyjnych ujęto w tabeli poniżej:

1. PROGRAM REGIONALNY				2025				2026				2027				2028				2029			
Tytuły	Plan kosztów	źródła finansowania		Razem finansowani	Koszty całkowite	źródła finansowania		Razem finansowani	Koszty całkowite	źródła finansowania		Razem finansowani	Koszty całkowite	źródła finansowania		Razem finansowani	Koszty całkowite	źródła finansowania		Razem finansowani	Koszty całkowite		
		art. 31 ust. 1 pkt 1, ust. 2 ustawy o rtv	art. 31 ust. 1 pkt 2-4 ustawy o rtv			art. 31 ust. 1 pkt 1, ust. 2 ustawy o rtv	art. 31 ust. 1 pkt 2-4 ustawy o rtv			art. 31 ust. 1 pkt 1, ust. 2 ustawy o rtv	art. 31 ust. 1 pkt 2-4 ustawy o rtv			art. 31 ust. 1 pkt 1, ust. 2 ustawy o rtv	art. 31 ust. 1 pkt 2-4 ustawy o rtv			art. 31 ust. 1 pkt 1, ust. 2 ustawy o rtv	art. 31 ust. 1 pkt 2-4 ustawy o rtv			art. 31 ust. 1 pkt 1, ust. 2 ustawy o rtv	art. 31 ust. 1 pkt 2-4 ustawy o rtv
Tworzenie programu	21 280	20 745	535	21 280	22 344	22 125	219	22 344	23 460	23 273	187	23 460	24 633	24 591	42	24 633	25 865	25 793	72	25 865			
Rozpowszechnianie analog	1 720	1 720		1 720	1 806	1 800	6	1 806	1 896	1 880	16	1 896	1 991	1 950	41	1 991	2 081	2 080	11	2 091			
Rozpowszechnianie DAB+	126	126		126	132	129	3	132	139	133	6	139	146	140	6	146	153	144	9	153			
<b>RAZEM</b>	<b>23 126</b>	<b>22 591</b>	<b>535</b>	<b>23 126</b>	<b>24 282</b>	<b>24 054</b>	<b>228</b>	<b>24 282</b>	<b>25 495</b>	<b>25 286</b>	<b>209</b>	<b>25 495</b>	<b>26 770</b>	<b>26 681</b>	<b>89</b>	<b>26 770</b>	<b>28 109</b>	<b>28 017</b>	<b>92</b>	<b>28 109</b>			
0																							

1. RADIO KULTURA				2025				2026				2027				2028				2029			
Tytuły	Koszty całkowite	źródła finansowania		Razem finansowani	Koszty całkowite	źródła finansowania		Razem finansowani	Koszty całkowite	źródła finansowania		Razem finansowani	Koszty całkowite	źródła finansowania		Razem finansowani	Koszty całkowite	źródła finansowania		Razem finansowani	Koszty całkowite		
		art. 31 ust. 1 pkt 1, ust. 2 ustawy o rtv	art. 31 ust. 1 pkt 2-4 ustawy o rtv			art. 31 ust. 1 pkt 1, ust. 2 ustawy o rtv	art. 31 ust. 1 pkt 2-4 ustawy o rtv			art. 31 ust. 1 pkt 1, ust. 2 ustawy o rtv	art. 31 ust. 1 pkt 2-4 ustawy o rtv			art. 31 ust. 1 pkt 1, ust. 2 ustawy o rtv	art. 31 ust. 1 pkt 2-4 ustawy o rtv			art. 31 ust. 1 pkt 1, ust. 2 ustawy o rtv	art. 31 ust. 1 pkt 2-4 ustawy o rtv			art. 31 ust. 1 pkt 1, ust. 2 ustawy o rtv	art. 31 ust. 1 pkt 2-4 ustawy o rtv
Tworzenie programu	847	789	58	847	889	736	153	889	933	853	80	933	980	880	100	980	1 030	970	60	1 030			
Rozpowszechnianie analog	0	0		0	0	0		0	0	0		0	0	0		0	0	0		0			
Rozpowszechnianie DAB+	126	126		126	132	129	3	132	139	133	6	139	146	136	10	146	153	143	10	153			
<b>RAZEM</b>	<b>973</b>	<b>915</b>	<b>58</b>	<b>973</b>	<b>1 021</b>	<b>865</b>	<b>156</b>	<b>1 021</b>	<b>1 072</b>	<b>986</b>	<b>86</b>	<b>1 072</b>	<b>1 126</b>	<b>1 016</b>	<b>110</b>	<b>1 126</b>	<b>1 183</b>	<b>1 113</b>	<b>70</b>	<b>1 183</b>			
0																							

1. PROGRAM RAM				2025				2026				2027				2028				2029			
Tytuły	Koszty całkowite	źródła finansowania		Razem finansowani	Koszty całkowite	źródła finansowania		Razem finansowani	Koszty całkowite	źródła finansowania		Razem finansowani	Koszty całkowite	źródła finansowania		Razem finansowani	Koszty całkowite	źródła finansowania		Razem finansowani	Koszty całkowite		
		art. 31 ust. 1 pkt 1, ust. 2 ustawy o rtv	art. 31 ust. 1 pkt 2-4 ustawy o rtv			art. 31 ust. 1 pkt 1, ust. 2 ustawy o rtv	art. 31 ust. 1 pkt 2-4 ustawy o rtv			art. 31 ust. 1 pkt 1, ust. 2 ustawy o rtv	art. 31 ust. 1 pkt 2-4 ustawy o rtv			art. 31 ust. 1 pkt 1, ust. 2 ustawy o rtv	art. 31 ust. 1 pkt 2-4 ustawy o rtv			art. 31 ust. 1 pkt 1, ust. 2 ustawy o rtv	art. 31 ust. 1 pkt 2-4 ustawy o rtv			art. 31 ust. 1 pkt 1, ust. 2 ustawy o rtv	art. 31 ust. 1 pkt 2-4 ustawy o rtv
Tworzenie programu	2 147	2 147		2 147	2 254	2 254		2 254	2 367	2 367		2 367	2 485	2 485		2 485	2 609	2 609		2 609			
Rozpowszechnianie analog	208	208		208	218	218		218	229	229		229	240	240		240	252	252		252			
Rozpowszechnianie DAB+	0	0		0	0	0		0	0	0		0	0	0		0	0	0		0			
<b>RAZEM</b>	<b>2 355</b>	<b>2 355</b>	<b>0</b>	<b>2 355</b>	<b>2 472</b>	<b>2 472</b>	<b>0</b>	<b>2 472</b>	<b>2 596</b>	<b>2 596</b>	<b>0</b>	<b>2 596</b>	<b>2 725</b>	<b>2 725</b>	<b>0</b>	<b>2 725</b>	<b>2 861</b>	<b>2 861</b>	<b>0</b>	<b>2 861</b>			
0																							

2. INNE MISYJNE ZADANIA				2025				2026				2027				2028				2029			
Tytuły	Koszty całkowite	źródła finansowania		Razem finansowani	Koszty całkowite	źródła finansowania		Razem finansowani	Koszty całkowite	źródła finansowania		Razem finansowani	Koszty całkowite	źródła finansowania		Razem finansowani	Koszty całkowite	źródła finansowania		Razem finansowani	Koszty całkowite		
		art. 31 ust. 1 pkt 1, ust. 2 ustawy o rtv	art. 31 ust. 1 pkt 2-4 ustawy o rtv			art. 31 ust. 1 pkt 1, ust. 2 ustawy o rtv	art. 31 ust. 1 pkt 2-4 ustawy o rtv			art. 31 ust. 1 pkt 1, ust. 2 ustawy o rtv	art. 31 ust. 1 pkt 2-4 ustawy o rtv			art. 31 ust. 1 pkt 1, ust. 2 ustawy o rtv	art. 31 ust. 1 pkt 2-4 ustawy o rtv			art. 31 ust. 1 pkt 1, ust. 2 ustawy o rtv	art. 31 ust. 1 pkt 2-4 ustawy o rtv			art. 31 ust. 1 pkt 1, ust. 2 ustawy o rtv	art. 31 ust. 1 pkt 2-4 ustawy o rtv
Nowe Media	780	750	30	780	819	780	39	819	860	790	70	860	903	800	103	903	948	878	70	948			
BCMP	0	0		0	0	0		0	0	0		0	0	0		0	0	0		0			
<b>RAZEM</b>	<b>780</b>	<b>750</b>	<b>30</b>	<b>780</b>	<b>819</b>	<b>780</b>	<b>39</b>	<b>819</b>	<b>860</b>	<b>790</b>	<b>70</b>	<b>860</b>	<b>903</b>	<b>800</b>	<b>103</b>	<b>903</b>	<b>948</b>	<b>878</b>	<b>70</b>	<b>948</b>			
0																							

ZESTAWIENIE ZBIORCZE	2025				2026				2027				2028				2029			
	Razem	art. 31 ust. 1 pkt 1, ust. 2 ustawy o rtv	art. 31 ust. 1 pkt 2-4 ustawy o rtv	Razem finansowani	Razem	art. 31 ust. 1 pkt 1, ust. 2 ustawy o rtv	art. 31 ust. 1 pkt 2-4 ustawy o rtv	Razem finansowani	Razem	art. 31 ust. 1 pkt 1, ust. 2 ustawy o rtv	art. 31 ust. 1 pkt 2-4 ustawy o rtv	Razem finansowani	Razem	art. 31 ust. 1 pkt 1, ust. 2 ustawy o rtv	art. 31 ust. 1 pkt 2-4 ustawy o rtv	Razem finansowani	Razem	art. 31 ust. 1 pkt 1, ust. 2 ustawy o rtv	art. 31 ust. 1 pkt 2-4 ustawy o rtv	Razem finansowani
Program Regionalny	23 126	22 591	535	23 126	24 282	24 054	228	24 282	25 495	25 286	209	25 495	26 770	26 681	89	26 770	28 109	28 017	92	28 109
Program Radio Kultura	973	915	58	973	1 021	865	156	1 021	1 072	986	86	1 072	1 126	1 016	110	1 126	1 183	1 113	70	1 183
Program RAM	2 355	2 355	0	2 355	2 472	2 472	0	2 472	2 596	2 596	0	2 596	2 725	2 725	0	2 725	2 861	2 861	0	2 861
Inne misyjne zadania	780	750	30	780	819	780	39	819	860	790	70	860	903	800	103	903	948	878	70	948
<b>RAZEM</b>	<b>27 234</b>	<b>24 256</b>	<b>2 978</b>	<b>27 234</b>	<b>28 594</b>	<b>26 699</b>	<b>2 895</b>	<b>28 594</b>	<b>30 023</b>	<b>27 062</b>	<b>2 961</b>	<b>30 023</b>	<b>31 524</b>	<b>28 497</b>	<b>3 027</b>	<b>31 524</b>	<b>33 101</b>	<b>30 008</b>	<b>3 093</b>	<b>33 101</b>

3. INWESTYCJE				2025				2026				2027				2028				2029			
Tytuły	Nakłady całkowite	źródła finansowania		Nakłady całkowite	źródła finansowania		Nakłady całkowite	źródła finansowania		Nakłady całkowite	źródła finansowania		Nakłady całkowite	źródła finansowania		Nakłady całkowite	źródła finansowania		Nakłady całkowite				
		art. 31 ust. 1 pkt 1, ust. 2 ustawy o rtv	art. 31 ust. 1 pkt 2-4 ustawy o rtv		art. 31 ust. 1 pkt 1, ust. 2 ustawy o rtv	art. 31 ust. 1 pkt 2-4 ustawy o rtv		art. 31 ust. 1 pkt 1, ust. 2 ustawy o rtv	art. 31 ust. 1 pkt 2-4 ustawy o rtv		art. 31 ust. 1 pkt 1, ust. 2 ustawy o rtv	art. 31 ust. 1 pkt 2-4 ustawy o rtv		art. 31 ust. 1 pkt 1, ust. 2 ustawy o rtv	art. 31 ust. 1 pkt 2-4 ustawy o rtv		art. 31 ust. 1 pkt 1, ust. 2 ustawy o rtv	art. 31 ust. 1 pkt 2-4 ustawy o rtv					
inwestycje	1 766	1 766	0	1 766	1 111	1 111	0	1 111	1 206	1 206	0	1 206	876	876	0	876	641	641		641			

Jak zaznaczono na początku dokumentu, sposób realizowania misji publicznej, o które mowa w art. 21 ust. 1 ustawy z dnia 29 grudnia 1992 r. o radiofonii i telewizji, oraz szczegółowy zakres powinności wynikających z tej misji, wraz ze wskazaniem sposobu finansowania przez „Radio Wrocław” S.A. w likwidacji w okresie 2025-2029 przygotowany został warunkowo, przy założeniu dalszego funkcjonowania Rozgłośni w sytuacji finansowej pozwalającej na realizację przedstawionych poniżej planów.

DYREKTOR EKONOMICZNY  
**GŁÓWNY KSIĘGOWY**  
 Radia Wrocław S.A. w likwidacji  
 Wanda Chyz

## 10. Metody przypisywania przychodów i związanych z nimi kosztów w odniesieniu do działalności, o której mowa w art. 21ust. 1 oraz pozostałej działalności

Ewidencja zdarzeń gospodarczych dotycząca kosztów prowadzona jest w podziale na:

- 1) koszty zadań o charakterze misyjnym:
  - a. koszty Programu Regionalnego:
    - koszty bezpośrednie (wg kategorii programowych),
    - koszty pośrednie,
    - koszty zarządu,
  - b. koszty programu Radio Wrocław Kultura:
    - koszty bezpośrednie (wg kategorii programowych),
    - koszty pośrednie,
  - c. koszty Programu Miejskiego - RAM:
    - koszty bezpośrednie (wg kategorii programowych),
    - koszty pośrednie,
  - d. koszty innych zadań misyjnych (w tym Nowe Media)
    - koszty pośrednie.
  
- 2) koszty komercyjne:
  - a. koszty działalności działu marketingu (koszty związane ze sprzedażą czasu antenowego, pozostałych form reklam poza anteną,
  - b. koszty organizacji koncertów,
  - c. koszty organizacji biegów,
  - d. koszty sprzedaży usług szkoleniowych,
  - e. pozostałe koszty komercyjne (m.in. dotyczące kosztów wynajmu, refakturowania itp.)
  
- 3) koszty dotacji.

W zakresie przychodów ewidencja zdarzeń obejmuje między innymi:

Przychody z art. 31 ust. 1 pkt 1, ust. 2 ustawy o rtv
Przychody ze sprzedaży czasu antenowego - Radio Wrocław KULTURA (RK) 23%
-sprzedaż barterowa reklamy
-sprzedaż barterowa sponsoring
-sprzedaż komunikatów losowych
- sprzedaż reklam- gotówka
- sprzedaż programów sponsorowanych -gotówka
Przychody ze sprzedaży czasu antenowego - Program Regionalny (PRW) VAT 23%
-sprzedaż barterowa reklamy
-sprzedaż barterowa sponsoring
-sprzedaż komunikatów losowych
- sprzedaż reklam- gotówka
- sprzedaż programów sponsorowanych -gotówka
Przychody ze sprzedaży czasu antenowego - Program Miejski (RAM) VAT 23%



-sprzedaż barterowa reklamy
-sprzedaż barterowa sponsoring
-sprzedaż komunikatów losowych
- sprzedaż reklam- gotówka
- sprzedaż programów sponsorowanych -gotówka
Przychody ze sprzedaży usług technicznych VAT ZW
-usługi nagrań w studiach
-wejścia antenowe i transmisje
Przychody z wynajmu studiów i sprzętu VAT 23%
-pozostały wynajem, montaż
-wypożyczenie sprzętu technicznego
-wynajem Sali Koncertowej
-wynajem pozostałych studiów
Przychody ze sprzedaży programów VAT ZW
Przychody ze sprzedaży VAT NP.
-sprzedaż reklam-gotówka – Program Regionalny
- sprzedaż reklam-gotówka - RAM
-reklama bartery PRW
- wejścia antenowe, reportaże VAT NP
Przychody z pozostałej sprzedaży poza anteną VAT 23%
-sprzedaż reklam w internecie-gotówka
-sprzedaż reklam w internecie-bartery
-sprzedaż usług reklam poza anteną
-przychody ze sprzedaży -SMS-y /PRW
-przychody ze sprzedaży SMS-y / RAM
-reklama -LED bartery
-przychody z emisji reklam na antenie innych rozgłośni
-tantiemy z tyt. sprzedaży płyt , sprzedaż licencji
-czynsze (wynajem pomieszczeń)
-tablice reklamowe
-organizacja konferencji-administracja
-sprzedaż licencji
-organizacja szkoleń, zawodów - marketing
Usługi szkoleń i praktyk VAT ZW i 23%
-usługi szkoleniowe -VAT 23%
-praktyki-VAT 23%
-przychody ze szkoleń-VAT ZW
Przychody ze sprzedaży biletów VAT 8%
- sprzedaż biletów na koncerty
-sprzedaż biletów na uczestnictwo w biegach
Sprzedaż VAT 0%
-sprzedaż spotów reklamowych - Parlament Europejski

Zasady kwalifikacji kosztów:

a) koszty misji:

- jeżeli przy przyporządkowywaniu charakteru kosztów stwierdza się, że są ponoszone na potrzeby realizacji zadań zarówno misyjnych jak i o ogólnym przeznaczeniu oraz nie ma możliwości szczegółowego określenia ich wysokości w podziale na te cele, koszty kwalifikujemy

jako misyjne, jeżeli można stwierdzić, że i tak zostałyby poniesione nawet gdyby zaniechano działalności o charakterze komercyjnym. Koszty związane w całości z działalnością misyjną, a przynoszące również pożytek w zakresie pozostałej działalności, są w pełnej kwocie przypisane działalności misyjnej. Za koszty przypisane do pozostałej działalności spółka uznaje koszty, których nie poniosłaby w razie ustania tej działalności. Do kosztów pozostałej działalności spółka nie zalicza kosztów emisji programu radiowego, dosyłu sygnału do nadajników i opłat za częstotliwość oraz innych kosztów teletransmisji. Koszty te spółka będzie ponosić niezależnie od tego, czy uzyska przychody z pozostałej działalności,

– uznaje się także wydatek jako misyjny gdy główny jego ciężar ma charakter misyjny a część komercyjna stanowi kwotę nieistotną,

b) koszty działań komercyjnych:

-ewidencja obejmuje koszty związane bezpośrednio z tą działalnością.

**DYREKTOR EKONOMICZNY  
GŁÓWNY KSIĘGOWY**  
Radio Wrocław S.A. w likwidacji

Wanda Chyz

Likwidator  
Radio Wrocław S.A. w likwidacji

Tomasz Duda

## Zielinska Magda

---

**Od:** Sekretariat Zarządu <SekretariatZarzadu@prw.pl>  
**Wysłano:** wtorek, 30 kwietnia 2024 12:26  
**Do:** Zielinska Magda  
**DW:** Aneta Jaworska; Wanda Chyz  
**Temat:** Karta Powinności na lata 2025-2029 - część 1  
**Załączniki:** Część 1 - Karta Powinności na lata 2025-2029.pdf; .karta.powinności.2025.2029.xls

Dzień dobry,

W załączeniu przesyłam Kartę Powinności na lata 2025-2029. Jednocześnie informuję, że zostanie ona wysłana w dwóch wiadomościach z uwagi na jej wielkość. Poczta tradycyjną także zostanie nadana korespondencja.

Z poważaniem

Anna Veit  
Sekretariat Zarządu



Radio Wrocław / Radio RAM  
tel. 71 780-24-01  
Fax 71 339-33-58

[www.prw.pl](http://www.prw.pl)  
[www.radoram.pl](http://www.radoram.pl)

Radio Wrocław S.A.  
ul. Karkonoska 10, 53-015 Wrocław  
Krajowy Rejestr Sądowy - Rejestr Przedsiębiorców - Sąd Rejonowy dla  
Wrocławia-Fabryczna, KRS 0000089881, NIP: 896-00-07-583,  
Kapitał zakładowy: 1.328.900,00zł