



## Podróże Polaków w 2013 roku<sup>1</sup>. Podstawowe wyniki badań

### I. Uczestnictwo Polaków w wyjazdach turystycznych

W roku 2013 roku uczestnictwo mieszkańców Polski w wyjazdach turystycznych ogółem było o 9% (o 1,5 mln) wyższe niż w 2012 roku. Obserwujemy wzrost poziomu uczestnictwa w wyjazdach długookresowych (na 5 i więcej dni) zarówno krajowych (+11%), jak i zagranicznych (+7%). Uczestnictwo w wyjazdach krótkookresowych, niezależnie od miejsca docelowego podróży, pozostało na zbliżonym poziomie. Liczba podróży zagranicznych wzrosła o 6%.

Tab. 1. Uczestnictwo Polaków w wyjazdach turystycznych (% populacji w wieku 15 i więcej lat)

	2011	2012	2013
<b>Krajowe długookresowe</b>	23	29	32
<b>Krajowe krótkookresowe</b>	21	30	30
<b>Krajowe ogółem</b>	37	43	46
<b>Zagraniczne długookresowe</b>	11	13	14
<b>Zagraniczne krótkookresowe</b>	3	4	4
<b>Zagraniczne ogółem</b>	13	16	17
<b>Krajowe i zagraniczne (ogółem)</b>	<b>43</b>	<b>51</b>	<b>56</b>

Źródło: badania Activ Group 2013, badania Instytutu Turystyki 2012 i 2011

Tab. 2. Uczestnictwo Polaków w wyjazdach turystycznych (liczba uczestniczących w wieku 15 i więcej lat w mln)

	2011	2012	2013	Zmiana 13/12
<b>Krajowe długookresowe</b>	7,7	9,5	10,5	11%
<b>Krajowe krótkookresowe</b>	6,7	9,9	9,8	-1%
<b>Krajowe ogółem</b>	11,9	13,9	15,0	8%
<b>Zagraniczne długookresowe</b>	3,4	4,3	4,6	7%
<b>Zagraniczne krótkookresowe</b>	0,8	1,3	1,3	0%
<b>Zagraniczne ogółem</b>	4,1	5,2	5,5	6%
<b>Krajowe i zagraniczne (ogółem)</b>	<b>13,9</b>	<b>16,8</b>	<b>18,3</b>	<b>9%</b>

Źródło: badania Activ Group 2013, badania Instytutu Turystyki 2012 i 2011

### II. Wyjazdy krajowe

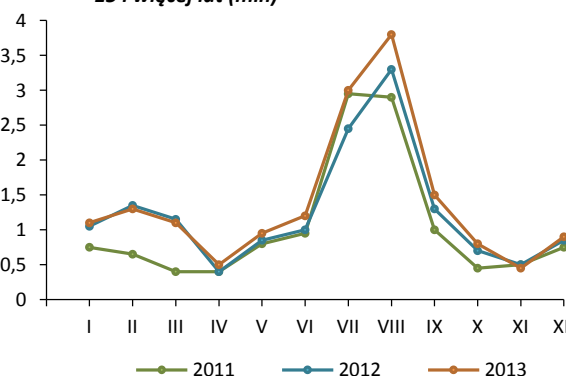
Według szacunków Activ Group, w 2013 roku Polacy wzięli udział w 42,45 mln krajowych podróżach turystycznych, czyli o 5% (1,95 mln) więcej niż w 2012 roku; 40% stanowiły wyjazdy długookresowe, a 60% – krótkookresowe. Znacznie większy przyrost, bo o 11% dotyczyło ilości wyjazdów na 5 i więcej dni, niż wyjazdów na 2-4 dni (+1%). Obserwujemy natomiast wzrost średniej długości pobytu przy wyjazdach krótkookresowych i podobną średnią – przy długookresowych.

Tab. 3. Krajowe długookresowe podróże Polaków w wieku 15 i więcej lat (mln)

	2011	2012	2013	Zmiana 13/12
<b>Styczeń</b>	0,75	1,05	1,1	5%
<b>Luty</b>	0,65	1,35	1,3	-4%
<b>Marzec</b>	0,4	1,15	1,1	-4%
<b>Kwiecień</b>	0,4	0,4	0,5	25%
<b>Maj</b>	0,8	0,85	0,95	12%
<b>Czerwiec</b>	0,95	1,0	1,2	20%
<b>Lipiec</b>	2,95	2,45	3,0	22%
<b>Sierpień</b>	2,9	3,3	3,8	15%
<b>Wrzesień</b>	1,0	1,3	1,5	15%
<b>Październik</b>	0,45	0,7	0,8	14%
<b>Listopad</b>	0,5	0,5	0,45	-10%
<b>Grudzień</b>	0,75	0,85	0,9	6%
<b>Ogółem I-XII</b>	<b>12,5</b>	<b>14,9</b>	<b>16,6</b>	<b>11%</b>

Źródło: badania Activ Group 2013, badania Instytutu Turystyki 2012 i 2011

Rys. 1. Krajowe długookresowe podróże Polaków w wieku 15 i więcej lat (mln)



Źródło: badania Activ Group 2013, badania Instytutu Turystyki 2012 i 2011

1 Dane dotyczące 2013 roku opracowano na podstawie badań: DT-TKR - dwie tury badania przeprowadzonego na reprezentatywnych próbach osób w wieku 15 i więcej lat liczących 9000 osób w dniach: 4-25.07.2013r. oraz 4-30.01.2014r., DT-UPOŁ przeprowadzone na reprezentatywnej próbie osób w wieku 15 i więcej lat liczącej 1000 osób w dniach 3-28.01.2014r. Analiza wsparta została badaniami pn. „Turystyka zagraniczna” oraz badaniami GUS, m.in. „Wykorzystanie turystycznych obiektów noclegowych w 2013 roku”.

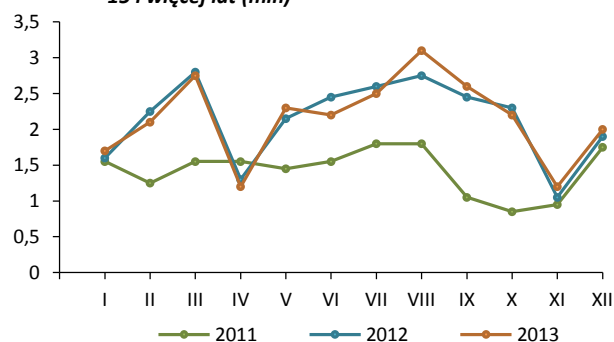
W roku 2012 badanie DT-TKR przeprowadzono na analogicznej próbie, ale w cyklach kwartalnych (2x4500 respondentów). W roku 2011 i wcześniej badania te prowadzone były co miesiąc na próbie min. 1000 osób.

**Tab. 4. Krajowe krótkookresowe podróże Polaków w wieku 15 i więcej lat (mln)**

	2011	2012	2013	Zmiana 13/12
Styczeń	1,55	1,6	1,7	6%
Luty	1,25	2,25	2,1	-7%
Marzec	1,55	2,8	2,75	-2%
Kwiecień	1,55	1,3	1,2	-8%
Maj	1,45	2,15	2,3	7%
Czerwiec	1,55	2,45	2,2	-10%
Lipiec	1,8	2,6	2,5	-4%
Sierpień	1,8	2,75	3,1	13%
Wrzesień	1,05	2,45	2,6	6%
Październik	0,85	2,3	2,2	-4%
Listopad	0,95	1,05	1,2	14%
Grudzień	1,75	1,9	2	5%
Ogółem I-XII	<b>17,1</b>	<b>25,6</b>	<b>25,85</b>	<b>1%</b>

Źródło: badania Activ Group 2013, badania Instytutu Turystyki 2012 i 2011

**Rys. 2. Krajowe krótkookresowe podróże Polaków w wieku 15 i więcej lat (mln)**



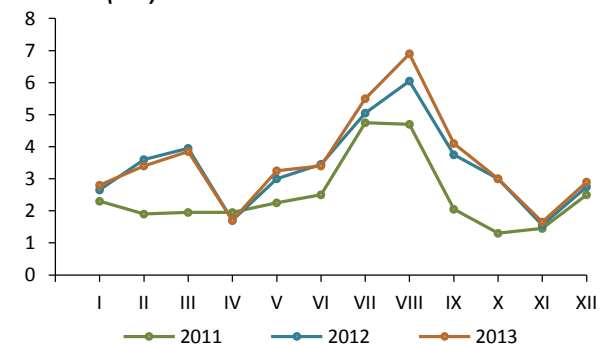
Źródło: badania Activ Group 2013, badania Instytutu Turystyki 2012 i 2011

**Tab. 5. Krajowe podróże Polaków w wieku 15 i więcej lat (mln)**

	2011	2012	2013	Zmiana 13/12
Styczeń	2,3	2,65	2,8	6%
Luty	1,9	3,6	3,4	-6%
Marzec	1,95	3,95	3,85	-3%
Kwiecień	1,95	1,7	1,7	0%
Maj	2,25	3,0	3,25	8%
Czerwiec	2,5	3,45	3,4	-1%
Lipiec	4,75	5,05	5,5	9%
Sierpień	4,7	6,05	6,9	14%
Wrzesień	2,05	3,75	4,1	9%
Październik	1,3	3,0	3,0	0%
Listopad	1,45	1,55	1,65	6%
Grudzień	2,5	2,75	2,9	5%
Ogółem I-XII	<b>29,6</b>	<b>40,5</b>	<b>42,45</b>	<b>5%</b>

Źródło: badania Activ Group 2013, badania Instytutu Turystyki 2012 i 2011

**Rys. 3. Krajowe podróże Polaków w wieku 15 i więcej lat (mln)**



Źródło: badania Activ Group 2013, badania Instytutu Turystyki 2012 i 2011

**Tab. 6. Średnia długość pobytu podczas krajowych podróży długookresowych (liczba noclegów)**

	2011	2012	2013
Styczeń	7,9	6,3	7,3
Luty	10,5	7,2	7,4
Marzec	8,6	7,8	7,8
Kwiecień	7,8	8,4	8,5
Maj	7,8	6,7	6,5
Czerwiec	7,9	9,2	7,9
Lipiec	9,6	8,7	9,0
Sierpień	9,5	9,2	9,4
Wrzesień	8,7	9,6	9,0
Październik	7,0	8,2	8,3
Listopad	7,4	8,7	8,8
Grudzień	6,8	8,0	8,5
Ogółem I-XII	<b>9,0</b>	<b>8,4</b>	<b>8,4</b>

Źródło: badania Activ Group 2013, badania Instytutu Turystyki 2012 i 2011

**Tab. 7. Średnia długość pobytu podczas krajowych podróży krótkookresowych (liczba noclegów)**

	2011	2012	2013
Styczeń	2,0	1,9	2,3
Luty	1,9	1,9	2,2
Marzec	1,7	1,9	2,2
Kwiecień	1,8	1,8	2,3
Maj	1,8	1,9	2,3
Czerwiec	2,0	1,8	2,2
Lipiec	2,2	1,9	2,1
Sierpień	2,0	2,0	2,1
Wrzesień	1,9	1,9	2,0
Październik	1,6	1,9	2,1
Listopad	1,7	2,0	2,1
Grudzień	1,9	2,1	2,1
Ogółem I-XII	<b>1,9</b>	<b>1,9</b>	<b>2,1</b>

Źródło: badania Activ Group 2013, badania Instytutu Turystyki 2012 i 2011

**Tab. 8. Średnia długość pobytu podczas krajowych podróży ogółem (liczba noclegów)**

	2011	2012	2013
Styczeń	3,9	3,6	4,3
Luty	4,8	3,9	4,2
Marzec	3,1	3,6	3,8
Kwiecień	3,1	3,9	4,1
Maj	3,9	3,7	3,5
Czerwiec	4,2	4,7	4,2
Lipiec	6,8	5,5	5,8
Sierpień	6,7	6,3	6,5
Wrzesień	5,2	4,9	4,6
Październik	3,4	3,3	3,8
Listopad	3,7	4,2	3,9
Grudzień	3,4	3,9	4,1
Ogółem I-XII	<b>5,0</b>	<b>4,6</b>	<b>4,9</b>

Źródło: badania Activ Group 2013, badania Instytutu Turystyki 2012 i 2011

**Tab. 9. Liczba noclegów podczas krajowych długookresowych podróży Polaków w wieku 15 i więcej lat (w mln)**

	2011	2012	2013	Zmiana 13/12
Styczeń	5,9	6,5	8,0	23%
Luty	6,8	9,9	9,6	-3%
Marzec	3,4	8,1	8,6	6%
Kwiecień	3,2	3,2	4,25	33%
Maj	6,2	5,7	6,2	9%
Czerwiec	7,3	9,2	9,5	3%
Lipiec	28,1	21,2	27,0	27%
Sierpień	27,8	30,0	35,7	19%
Wrzesień	8,8	12,2	13,5	11%
Październik	3,1	5,7	6,5	14%
Listopad	3,8	4,4	4,0	-10%
Grudzień	5,1	6,4	7,5	17%
Ogółem I-XII	109,5	122,5	140,4	15%

Źródło: badania Activ Group 2013, badania Instytutu Turystyki 2012 i 2011

**Tab. 10. Liczba noclegów podczas krajowych krótkookresowych podróży Polaków w wieku 15 i więcej lat (w mln)**

	2011	2012	2013	Zmiana 13/12
Styczeń	3,1	3,0	3,9	29%
Luty	2,3	4,2	4,6	10%
Marzec	2,6	5,4	6,1	12%
Kwiecień	2,8	2,3	2,8	22%
Maj	2,5	4,1	5,3	29%
Czerwiec	3,1	4,5	4,8	7%
Lipiec	3,9	5,0	5,3	6%
Sierpień	3,7	5,4	6,6	22%
Wrzesień	2,0	4,6	5,2	13%
Październik	1,4	4,5	4,6	2%
Listopad	1,5	2,1	2,5	20%
Grudzień	3,3	4,0	4,2	5%
Ogółem I-XII	32,2	49,1	55,8	14%

Źródło: badania Activ Group 2013, badania Instytutu Turystyki 2012 i 2011

**Tab. 11. Liczba noclegów podczas krajowych podróży Polaków w wieku 15 i więcej lat (w mln)**

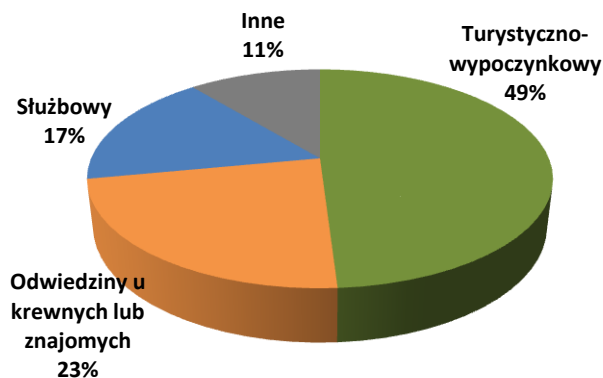
	2011	2012	2013	Zmiana 13/12
Długookresowe	109,5	122,5	140,4	15%
Krótkookresowe	32,2	49,1	55,8	14%
Krajowe ogółem	141,7	171,6	196,2	14%

Źródło: badania Activ Group 2013, badania Instytutu Turystyki 2012 i 2011

W 2013 roku w strukturze krajowych wyjazdów turystycznych Polaków w wieku 15 i więcej lat wyjazdy w celach typowo turystycznych miały większy udział, niż w 2012 roku; wyjazdy w celu odwiedzenia krewnych lub znajomych – nieznacznie mniejszy (rys. 8 i 9); spadł odsetek wyjazdów służbowych. W 2013 roku celem 47% podróży była typowa turystyka, a 28% – odwiedziny. Spośród 42,45 mln krajowych wyjazdów mieszkańców Polski niemal 20 mln to wyjazdy w celach typowo turystycznych, w tym 53% stanowiły długookresowe, a 47% – krótkookresowe. W 2012 roku ta-

kich wyjazdów było 15,8 mln (mniejsza była ogólna liczba wyjazdów).

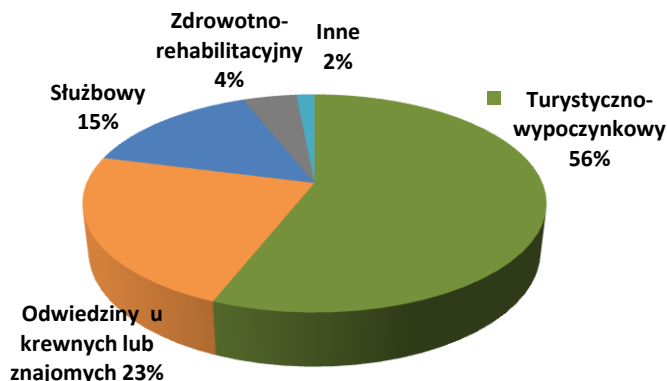
**Rys. 4. Cele krajowych wyjazdów długookresowych w 2012 roku**



Razem: 14,9 mln

Źródło: badania Instytutu Turystyki 2012

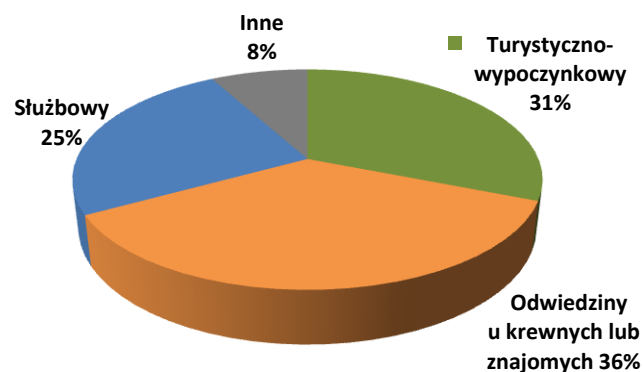
**Rys. 5. Cele krajowych wyjazdów długookresowych w 2013 roku**



Razem: 16,6 mln

Źródło: badania Activ Group 2013.

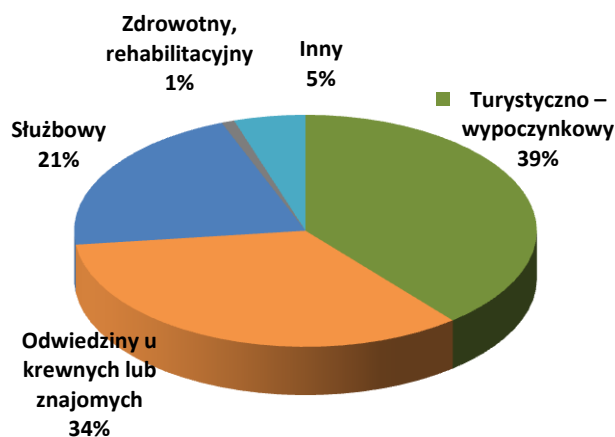
**Rys. 6. Cele krajowych wyjazdów krótkookresowych w 2012 roku**



Razem: 25,6 mln

Źródło: badania Instytutu Turystyki 2012

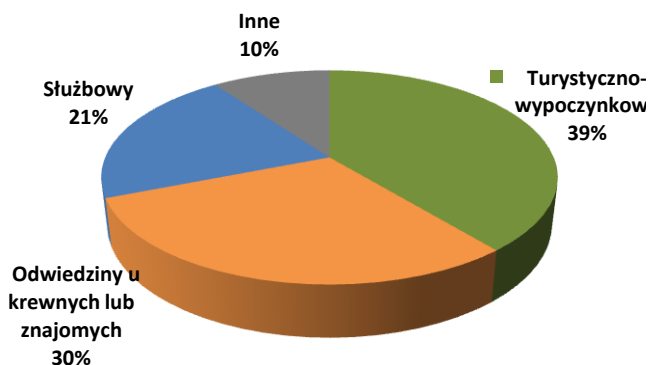
Rys. 7. Cele krajowych wyjazdów krótkookresowych w 2013 roku



Razem: 25,85 mln

Źródło: badania Activ Group 2013

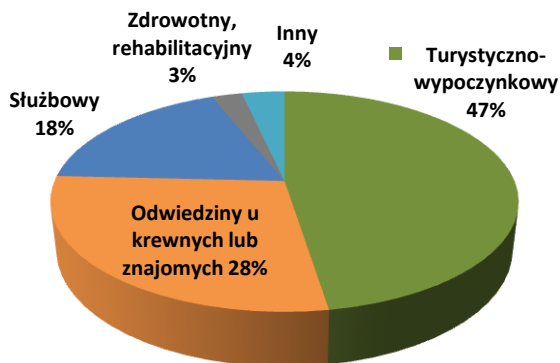
Rys. 8. Cele krajowych wyjazdów turystycznych ogółem w 2012 roku



Razem: 40,5 mln

Źródło: badania Instytutu Turystyki 2012

Rys. 9. Cele krajowych wyjazdów turystycznych ogółem w 2013 roku



Razem: 42,45 mln

Źródło: badania Activ Group 2013

Tab. 12. Cele krajowych podróży długookresowych (%)

	I-XII 2011	I-XII 2012	I-XII 2013
Turystyczno-wypoczynkowy	52	49	56
Odwiedziny u krewnych, znajomych	30	23	23
Służbowy	10	17	15
Zdrowotno-rehabilitacyjny	4	5	4,5
Religijny	1	1	0,5
Inny	3	5	1

Źródło: badania Activ Group 2013, badania Instytutu Turystyki 2012 i 2011

Tab. 13. Sposób organizacji krajowych podróży długookresowych (%)

	I-XII 2011	I-XII 2012	I-XII 2013
Całkowicie biuro podróży	2	2	2
Częściowo biuro podróży	2	1	1
Całkowicie zakład pracy lub inna instytucja	7	11	10
Częściowo zakład pracy lub inna instytucja	7	7	6
Samodzielnie	82	79	81

Źródło: badania Activ Group 2013, badania Instytutu Turystyki 2012 i 2011

Tab. 14. Rodzaj zakwaterowania podczas krajowych podróży długookresowych (%)

	I-XII 2011	I-XII 2012	I-XII 2013
Hotel, motel, pensjonat	23	28	26
Ośrodek wczasowy	8	8	5
Schronisko, dom wycieczkowy, stacja wodna	2	1	4
Sanatorium	3	3	4
Kwarta prywatna i agroturystyczna	17	17	23
w tym agroturystyczna	6	5	3
Domek kempingowy, pole biwakowe	5	5	4
Mieszkanie krewnych, znajomych	34	28	28,5
Własny wakacyjny dom, mieszkanie, apartament	5	4	4
Inny	3	4	2,2

Źródło: badania Activ Group 2013, badania Instytutu Turystyki 2012 i 2011

Tab. 15. Środki transportu wykorzystywane podczas krajowych podróży długookresowych (%)

	I-XII 2011	I-XII 2012	I-XII 2013
Samochód osobowy	71	68	75,5
Inny samochód	-	2	1
Pociąg	16	16	13
Kursowy autobus	7	6	3
Komunikacja podmiejska	-	-	0,5
Autokar	5	7	6
Motocykl, rower	-	-	0,5
Samolot	-	-	0,5
Wodny środek transportu	-	-	-
Inny rodzaj podróżowania	1	1	-

Źródło: badania Activ Group 2013, badania Instytutu Turystyki 2012 i 2011

Tab. 16. Cele krajowych podróży krótkookresowych (%)

	I- XII 2011	I- XII 2012	I- XII 2013
Turystyczno-wypoczynkowy	30	31	39
Odwiedziny u krewnych, znajomych	52	36	34
Służbowy	14	25	21
Zdrowotno-rehabilitacyjny	1	1	0,5
Religijny	1	1	0,5
Inny	2	6	5

Źródło: badania Activ Group 2013, badania Instytutu Turystyki 2012 i 2011

Tab. 17. Sposób organizacji krajowych podróży krótkookresowych (%)

	I- XII 2011	I- XII 2012	I- XII 2013
Całkowicie biuro podróży	2	2	1
Częściowo biuro podróży	1	1	0,5
Całkowicie zakład pracy lub inna instytucja	6	12	12,5
Częściowo zakład pracy lub inna instytucja	5	6	3
Samodzielnie	86	79	83

Źródło: badania Activ Group 2013, badania Instytutu Turystyki 2012 i 2011

Tab. 18. Rodzaj zakwaterowania podczas krajowych podróży krótkookresowych (%)

	I- XII 2011	I- XII 2012	I- XII 2013
Hotel, motel, pensjonat	20	34	32
Ośrodek wczasowy	2	2	3
Schronisko, dom wycieczkowy, stacja wodna	1	2	3
Sanatorium	-	-	0,5
Kwarta prywatna i agroturystyczna	7	7	12,5
w tym agroturystyczna	2	2	2
Domek kempingowy, pole biwakowe	5	3	3,5
Mieszkanie krewnych, znajomych	56	43	41
Własny wakacyjny dom, mieszkanie, apartament	5	4	2
Inny	2	3	2,5

Źródło: badania Activ Group 2013, badania Instytutu Turystyki 2012 i 2011

Tab. 19. Środki transportu wykorzystywane podczas krajowych podróży krótkookresowych (%)

	I- XII 2011	I- XII 2012	I- XII 2013
Samochód osobowy	68	71	74
Inny samochód	1	2	1,5
Pociąg	12	11	11
Kursowy autobus	11	5	4
Komunikacja podmiejska	2	1	0,5
Autokar	4	7	7
Motocykl, rower	-	-	1
Samolot	-	2	0,5
Wodny środek transportu	-	-	-
Inny rodzaj podróżowania	2	1	0,5

Źródło: badania Activ Group 2013, badania Instytutu Turystyki 2012 i 2011

Tab. 20. Cele krajowych podróży ogółem (%)

	I- XII 2011	I- XII 2012	I- XII 2013
Turystyczno-wypoczynkowy	40	39	47
Odwiedziny u krewnych, znajomych	42	30	28
Służbowy	12	21	18
Zdrowotno-rehabilitacyjny	3	3	2,5
Religijny	1	1	0,5
Inny	2	6	3

Źródło: badania Activ Group 2013, badania Instytutu Turystyki 2012 i 2011

Tab. 21. Sposób organizacji krajowych podróży ogółem (%)

	I- XII 2011	I- XII 2012	I- XII 2013
Całkowicie biuro podróży	2	2	1,5
Częściowo biuro podróży	1	1	0,5
Całkowicie zakład pracy lub inna instytucja	7	11	11,5
Częściowo zakład pracy lub inna instytucja	6	7	4
Samodzielnie	84	79	82,5

Źródło: badania Activ Group 2013, badania Instytutu Turystyki 2012 i 2011

Tab. 22. Rodzaj zakwaterowania podczas krajowych podróży ogółem (%)

	I- XII 2011	I- XII 2012	I- XII 2013
Hotel, motel, pensjonat	21	32	28,5
Ośrodek wczasowy	5	4	4
Schronisko, dom wycieczkowy, stacja wodna	2	1	3,5
Sanatorium	1	1	2,5
Kwarta prywatna i agroturystyczna	11	11	18,5
w tym agroturystyczna	3	3	2,5
Domek kempingowy, pole biwakowe	5	5	4
Mieszkanie krewnych, znajomych	46	37	34
Własny wakacyjny dom, mieszkanie, apartament	5	4	2,5
Inny	1	2	2,5

Źródło: badania Activ Group 2013, badania Instytutu Turystyki 2012 i 2011

Tab. 23. Środki transportu wykorzystywane podczas krajowych podróży ogółem (%)

	I- XII 2011	I- XII 2012	I- XII 2013
Samochód osobowy	70	70	74,5
Inny samochód	1	2	1,5
Pociąg	14	13	12
Kursowy autobus	9	5	3,5
Komunikacja podmiejska	1	1	0,5
Autokar	4	7	6,5
Motocykl, rower	-	-	0,5
Samolot	-	1	0,5
Wodny środek transportu	-	-	-
Inny rodzaj podróżowania	1	1	0,5

Źródło: badania Activ Group 2013, badania Instytutu Turystyki 2012 i 2011

**Tab. 24. Natężenie krajowego ruchu turystycznego według województw i liczby podróży długookresowych (mln)**

	I-XII 2011	I-XII 2012	I-XII 2013
Dolnośląskie	1,0	1,5	1,8
Kujawsko-Pomorskie	0,5	1,1	0,8
Lubelskie	0,4	0,5	0,8
Lubuskie	0,4	0,3	0,4
Łódzkie	0,3	0,4	0,4
Małopolskie	1,4	1,9	3,3
Mazowieckie	1,5	1,6	1,4
Opolskie	0,1	0,1	0,3
Podkarpackie	0,8	1,1	1,6
Podlaskie	0,3	0,2	0,4
Pomorskie	1,6	2,7	3,3
Śląskie	0,8	1,1	1,2
Świętokrzyskie	0,5	0,4	0,6
Warmińsko-Mazurskie	0,8	0,8	1,1
Wielkopolskie	0,5	0,8	0,8
Zachodniopomorskie	2,0	0,7	1,7
<b>łączna liczba wizyt</b>	<b>12,9</b>	<b>16,2</b>	<b>19,9</b>
<b>Liczba podróży</b>	<b>12,5</b>	<b>14,9</b>	<b>16,6</b>

Uwaga: łączna liczba wizyt w poszczególnych województwach jest większa niż liczba podróży, gdyż część osób podczas jednej podróży odwiedziła więcej niż jedno województwo.

Źródło: badania Activ Group 2013, badania Instytutu Turystyki 2012 i 2011

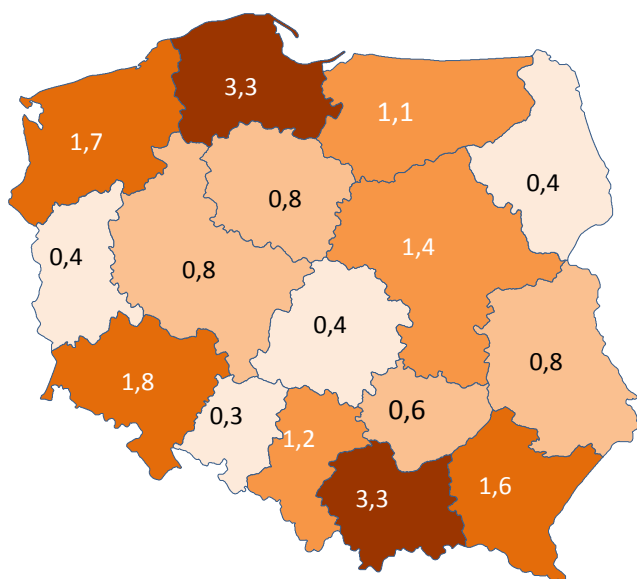
**Tab. 25. Natężenie krajowego ruchu turystycznego. według województw i liczby podróży krótkookresowych (mln)**

	I-XII 2011	I-XII 2012	I-XII 2013
Dolnośląskie	1,7	2,2	2,1
Kujawsko-Pomorskie	1,1	1,2	1,3
Lubelskie	1,4	1,2	1,4
Lubuskie	0,4	0,7	0,6
Łódzkie	0,9	1,0	1,3
Małopolskie	1,4	3,3	3,9
Mazowieckie	1,9	3,8	3,3
Opolskie	0,3	0,4	0,4
Podkarpackie	0,6	1,3	1,5
Podlaskie	1,2	0,7	1
Pomorskie	1,2	2,6	2,7
Śląskie	1,7	2,2	2,2
Świętokrzyskie	0,5	0,8	1,1
Warmińsko-Mazurskie	1,0	1,4	1,4
Wielkopolskie	1,1	2,3	1,8
Zachodniopomorskie	0,8	1,5	1,1
<b>łączna liczba wizyt</b>	<b>17,2</b>	<b>26,6</b>	<b>27,1</b>
<b>Liczba podróży</b>	<b>17,1</b>	<b>25,6</b>	<b>25,85</b>

Uwaga: łączna liczba wizyt w poszczególnych województwach jest większa niż liczba podróży, gdyż część osób podczas jednej podróży odwiedziła więcej niż jedno województwo.

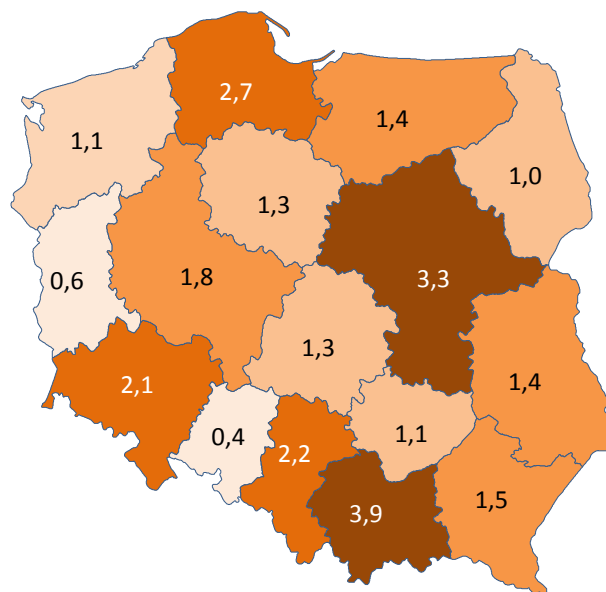
Źródło: badania Activ Group 2013, badania Instytutu Turystyki 2012 i 2011

**Rys. 10. Natężenie krajowego ruchu turystycznego w 2013 r. według województw i liczby podróży długookresowych (mln)**



Źródło: badania Activ Group 2013

**Rys. 11. Natężenie krajowego ruchu turystycznego w 2013 r. według województw i liczby podróży krótkookresowych (mln)**



Źródło: badania Activ Group 2013



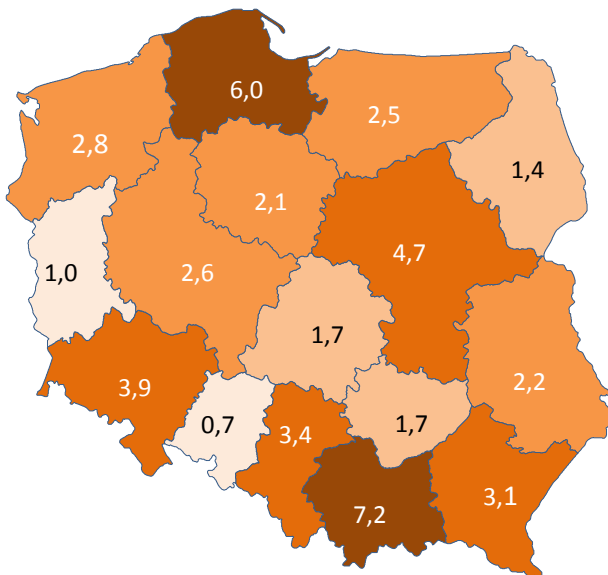
**Tab. 26. Natężenie krajowego ruchu turystycznego według województw i liczby krajowych podróży ogółem (mln)**

	I-XII 2011	I-XII 2012	I-XII 2013
Dolnośląskie	2,7	3,7	3,9
Kujawsko-Pomorskie	1,6	2,3	2,1
Lubelskie	1,8	1,7	2,2
Lubuskie	0,8	1,0	1
Łódzkie	1,2	1,4	1,7
Małopolskie	2,8	5,2	7,2
Mazowieckie	3,4	5,4	4,7
Opolskie	0,4	0,5	0,7
Podkarpackie	1,4	2,4	3,1
Podlaskie	1,5	0,9	1,4
Pomorskie	2,8	5,3	6
Śląskie	2,5	3,3	3,4
Świętokrzyskie	1,0	1,2	1,7
Warmińsko-Mazurskie	1,8	2,2	2,5
Wielkopolskie	1,6	3,1	2,6
Zachodniopomorskie	2,8	3,2	2,8
<b>Łączna liczba wizyt</b>	<b>30,1</b>	<b>42,8</b>	<b>47</b>
<b>Liczba podróży</b>	<b>29,6</b>	<b>40,5</b>	<b>42,45</b>

Uwaga: łączna liczba wizyt w poszczególnych województwach jest większa niż liczba podróży, gdyż część osób podczas jednej podróży odwiedziła więcej niż jedno województwo.

Źródło: badania Activ Group 2013, badania Instytutu Turystyki 2012 i 2011

**Rys. 12. Natężenie krajowego ruchu turystycznego w 2013 r. według województw i liczby krajowych podróży turystycznych ogółem (mln)**



Źródło: badania Activ Group 2013

### III. Wyjazdy zagraniczne

Według szacunków Activ Group, w 2013 roku Polacy w wieku 15 i więcej lat uczestniczyli w 10,05 mln turystycznych podróży za granicę, czyli podróży połączonych z co najmniej z jednym noclegiem poza granicami kraju. Obserwujemy większy wzrost wyjazdów długo-

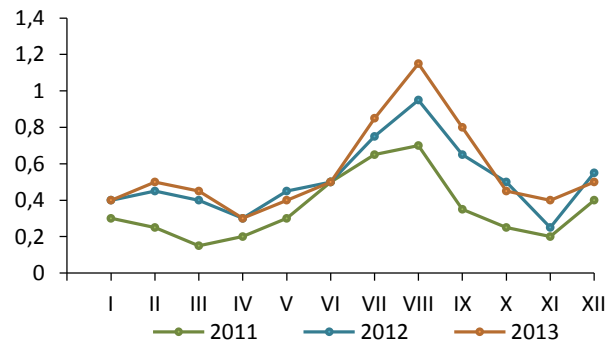
terminowych (9%), niż krótkoterminowych (6%). Średnia długość pobytu wyniosła 10,1 noclegu (w 2012 r. — 9,8). Polscy turyści najczęściej odwiedzali Niemcy, Wielką Brytanię i Włochy.

**Tab. 27. Zagraniczne długookresowe podróże Polaków w wieku 15 i więcej lat (w mln)**

	2011	2012	2013	Zmiana 13/12
Styczeń	0,3	0,4	0,4	0%
Luty	0,25	0,45	0,5	11%
Marzec	0,15	0,4	0,45	13%
Kwiecień	0,2	0,3	0,3	0%
Maj	0,3	0,45	0,4	-11%
Czerwiec	0,5	0,5	0,5	0%
Lipiec	0,65	0,75	0,85	13%
Sierpień	0,7	0,95	1,15	21%
Wrzesień	0,35	0,65	0,8	23%
Październik	0,25	0,5	0,45	-10%
Listopad	0,2	0,25	0,4	60%
Grudzień	0,4	0,55	0,5	-9%
<b>Ogółem I-XII</b>	<b>4,25</b>	<b>6,15</b>	<b>6,7</b>	<b>9%</b>

Źródło: badania Activ Group 2013, badania Instytutu Turystyki 2012 i 2011

**Rys. 13. Zagraniczne długookresowe podróże Polaków w wieku 15 i więcej lat (w mln)**



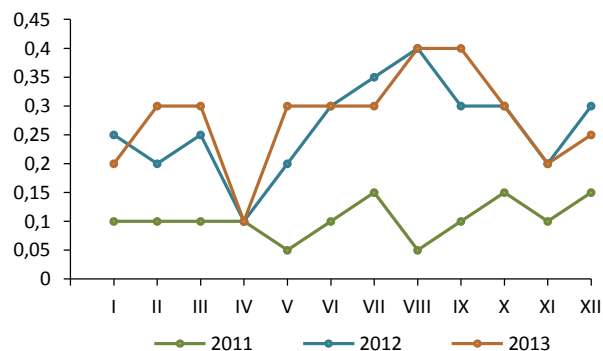
Źródło: badania Activ Group 2013, badania Instytutu Turystyki 2012 i 2011

**Tab. 28. Zagraniczne krótkookresowe podróże Polaków w wieku 15 i więcej lat (w mln)**

	2011	2012	2013	Zmiana 13/12
Styczeń	0,1	0,25	0,2	-20%
Luty	0,1	0,2	0,3	50%
Marzec	0,1	0,25	0,3	20%
Kwiecień	0,1	0,1	0,1	0%
Maj	0,05	0,2	0,3	50%
Czerwiec	0,1	0,3	0,3	0%
Lipiec	0,15	0,35	0,3	-14%
Sierpień	0,05	0,4	0,4	0%
Wrzesień	0,1	0,3	0,4	33%
Październik	0,15	0,3	0,3	0%
Listopad	0,1	0,2	0,2	0%
Grudzień	0,15	0,3	0,25	-17%
<b>Ogółem I-XII</b>	<b>1,25</b>	<b>3,15</b>	<b>3,35</b>	<b>6%</b>

Źródło: badania Activ Group 2013, badania Instytutu Turystyki 2012 i 2011

**Rys. 14. Zagraniczne krótkookresowe podróże Polaków w wieku 15 i więcej lat (w mln)**



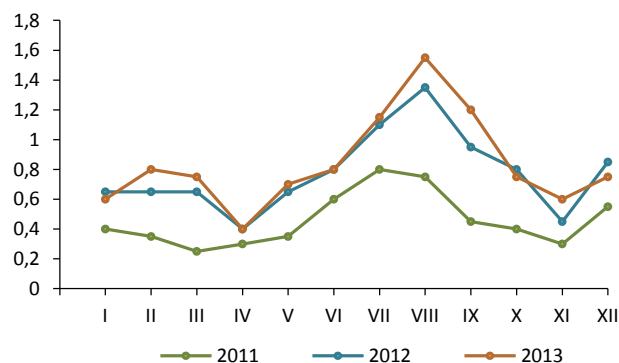
Źródło: badania Activ Group 2013, badania Instytutu Turystyki 2012 i 2011

**Tab. 29. Zagraniczne podróże Polaków w wieku 15 i więcej lat (w mln)**

	2011	2012	2013	Zmiana 13/12
<b>Styczeń</b>	0,4	0,65	0,60	-8%
<b>Luty</b>	0,35	0,65	0,80	23%
<b>Marzec</b>	0,25	0,65	0,75	15%
<b>Kwiecień</b>	0,3	0,4	0,40	0%
<b>Maj</b>	0,35	0,65	0,70	8%
<b>Czerwiec</b>	0,6	0,8	0,80	0%
<b>Lipiec</b>	0,8	1,1	1,15	5%
<b>Sierpień</b>	0,75	1,35	1,55	15%
<b>Wrzesień</b>	0,45	0,95	1,2	26%
<b>Październik</b>	0,4	0,8	0,75	-6%
<b>Listopad</b>	0,3	0,45	0,6	33%
<b>Grudzień</b>	0,55	0,85	0,75	-12%
<b>Ogółem I-XII</b>	<b>5,5</b>	<b>9,3</b>	<b>10,05</b>	<b>8%</b>

Źródło: badania Activ Group 2013, badania Instytutu Turystyki 2012 i 2011

**Rys. 15. Zagraniczne podróże Polaków w wieku 15 i więcej lat (w mln)**



Źródło: badania Activ Group 2013, badania Instytutu Turystyki 2012 i 2011

**Tab. 30. Zagraniczne wyjazdy polskich turystów według odwiedzanych krajów (w mln)**

	I-XII 2011	I-XII 2012	I-XII 2013
<b>łącna liczba wizyt</b>	<b>6,3</b>	<b>10,0</b>	<b>12,95</b>
<b>Niemcy</b>	1,1	2,55	2,15
<b>Wielka Brytania</b>	0,7	0,7	1,2
<b>Włochy</b>	0,4	0,8	1,1
<b>Czechy</b>	0,45	0,7	0,7

<b>Francja</b>	0,15	0,45	0,7
<b>Hiszpania</b>	0,35	0,45	0,7
<b>Chorwacja</b>	0,35	0,35	0,8
<b>Grecja</b>	0,3	0,25	0,55
<b>Austria</b>	0,25	0,5	0,5
<b>Słowacja</b>	0,3	0,5	0,5
<b>Holandia</b>	0,15	0,5	0,4
<b>Turcja</b>	0,35	0,3	0,4
<b>Szwecja</b>	0,2	0,35	0,3
<b>Norwegia</b>	0,15	0,15	0,3
<b>Ukraina</b>	0,15	0,15	0,3
<b>Belgia</b>	0,1	0,4	0,2
<b>Egipt</b>	0,3	0,35	0,2
<b>Węgry</b>	0,1	0,35	0,2
<b>Litwa</b>	0,15	0,25	0,2
<b>Bułgaria</b>	0,1	0,2	0,15
<b>Dania</b>	0,1	0,15	0,1
<b>Irlandia</b>	0,1	0,15	0,1
<b>Stany Zjednoczone</b>	*	0,1	0,1
<b>Rosja</b>	0,1	*	0,05
<b>Łotwa</b>	*	0,1	*
<b>Białoruś</b>	0,15	*	*
<b>Inne</b>	0,25	0,8	1,05

\* Poniżej 0,1 mln.

Uwaga: suma wizyt w poszczególnych krajach była większa niż liczba wyjazdów turystycznych, gdyż część osób podczas jednej podróży odwiedziła kilka krajów.

Źródło: badania Activ Group 2013, badania Instytutu Turystyki 2012 i 2011.

**Tab. 31. Średnia długość pobytu podczas zagranicznych podróży Polaków w wieku 15 i więcej lat (liczba noclegów)**

	I-XII 2011	I-XII 2012	I-XII 2013
<b>Długookresowe</b>	12,7	13,7	13,5
<b>Krótkookresowe</b>	2,3	2,0	2,1
<b>Zagraniczne ogółem</b>	<b>10,2</b>	<b>9,8</b>	<b>10,1</b>

Źródło: badania Activ Group 2013, badania Instytutu Turystyki 2012 i 2011

**Tab. 32. Liczba noclegów podczas zagranicznych podróży Polaków w wieku 15 i więcej lat (w mln)**

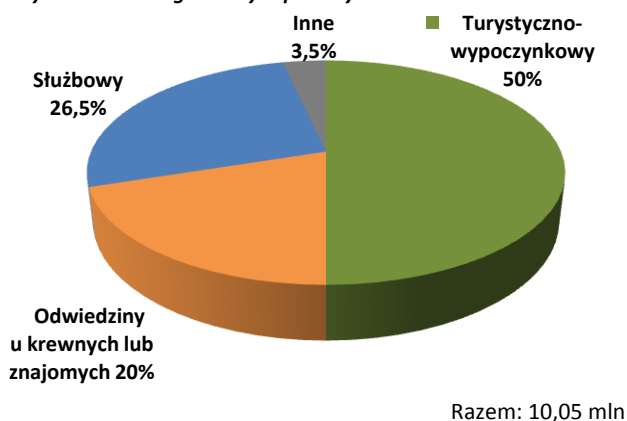
	I-XII 2011	I-XII 2012	I-XII 2013	Zmiana 13/12
<b>Długookresowe</b>	54,0	84,3	90,4	7%
<b>Krótkookresowe</b>	2,9	6,3	7,0	11%
<b>Zagraniczne ogółem</b>	<b>56,9</b>	<b>90,6</b>	<b>97,4</b>	<b>8%</b>

Źródło: badania Activ Group 2013, badania Instytutu Turystyki 2012 i 2011

W 2013 roku celem 50% zagranicznych wyjazdów Polaków była typowa turystyka. W ogólnej liczbie 10,05 mln wszystkich podróży za granicę było takich wyjazdów 5 mln (w 2012 r. – 4,1 mln); liczbę wyjazdów w odwiedziny, szacuje się na 2 mln, liczbę wyjazdów służbowych – na 2,7 mln.



Rys. 16. Cele zagranicznych podróży Polaków w 2013 roku



Źródło: badania Activ Group 2013

Tab. 33. Cele zagranicznych podróży Polaków

	I-XII 2011	I-XII 2012	I-XII 2013
Turystyczno-wypoczynkowy	49	44	50
Odwiedziny u krewnych, znajomych	29	22	20
Służbowy	17	28	26,5
w tym podjęcie pracy dorywczej	x	x	2,5
wyjazd służbowy w charakterze załogi środka transportu	x	x	3
Szkoleniowy	2	1	0,5
Religijny	1	1	0,5
Zdrowotny	-	1	0,5
Inny	2	3	2

x – brak danych; - odsetek niższy od 0,05%

Źródło: badania Activ Group 2013, badania Instytutu Turystyki 2012 i 2011

Tab. 34. Zagraniczne podróże Polaków w celach typowo turystycznych według krajów w (%)

	I-XII 2011	I-XII 2012	I-XII 2013
Chorwacja	9	7	10
Włochy	6	11	9
Niemcy	6	11	8
Hiszpania	8	6	6,5
Grecja	7	5	6,5
Słowacja	7	7	6
Turcja	8	5	6
Czechy	8	9	5
Francja	*	5	5
Wielka Brytania	3	3	4
Węgry	3	5	3,5
Austria	6	8	3
Bułgaria	*	4	*
Litwa	3	*	*
Tunezja	3	*	*
Egipt	8	6	*
Holandia	*	4	*
Inne	25	24	19,5

Uwaga: odsetki przekraczają 100% - część osób odwiedziła kilka krajów podczas jednej podróży

\* Poniżej 3%

Źródło: badania Activ Group 2013, badania Instytutu Turystyki 2012 i 2011

Tab. 35. Zagraniczne podróże Polaków w celu odwiedzenia krewnych lub znajomych według krajów (%)

	I-XII 2011	I-XII 2012	I-XII 2013
Niemcy	36	41	26
Wielka Brytania	27	19	25
Norwegia	3	3	5
Irlandia	4	4	4
Francja	*	*	4
Ukraina	*	*	4
Holandia	6	6	3
Belgia	3	4	3
Grecja	*	*	3
Szwecja	3	3	3
Włochy	4	4	*
Czechy	3	*	*
Inne	11	22	17

Uwaga: odsetki przekraczają 100% - część osób odwiedziła kilka krajów podczas jednej podróży

\* Poniżej 3%

Źródło: badania Activ Group 2013, badania Instytutu Turystyki 2012 i 2011

Tab. 36. Zagraniczne podróże Polaków w celach służbowych według krajów (%)

	I-XII 2011	I-XII 2012	I-XII 2013
Niemcy	17	37	24
Holandia	*	8	7
Włochy	6	8	7
Francja	6	5	7
Norwegia	*	*	7
Wielka Brytania	9	3	6
Belgia	*	9	4
Czechy	6	7	4
Hiszpania	3	4	3,5
Szwecja	10	8	3
Austria	*	4	3
Grecja	*	*	3
Dania	3	*	3
Ukraina	3	*	*
Słowacja	*	6	*
Litwa	*	4	*
Rosja	10	*	*
Węgry	*	4	*
Białoruś	10	*	*
Malta	4	*	*
Inne	30	19	12

Uwaga: odsetki przekraczają 100% - część osób odwiedziła kilka krajów podczas jednej podróży

\* Poniżej 3%

Źródło: badania Activ Group 2013, badania Instytutu Turystyki 2012 i 2011

**Tab. 37. Sposób organizacji podróży zagranicznych (%)**

	I-XII 2011	I-XII 2012	I-XII 2013
Całkowicie biuro podróży	24	16	20
Częściowo biuro podróży	4	4	3,5
Całkowicie zakład pracy lub inna instytucja	8	14	12
Częściowo zakład pracy lub inna instytucja	8	6	3,5
Samodzielnie	56	60	61

Źródło: badania Activ Group 2013, bad. Instytut Turystyki 2012 i 2011

**Tab. 38. Baza noclegowa wykorzystywana podczas podróży zagranicznych (%)**

	I-XII 2011	I-XII 2012	I-XII 2013
Hotel, motel, pensjonat, zajazd	51	47	52
Ośrodek wczasowy	2	1	1,5
Dom wycieczkowy, schronisko	1	2	2
Wynajęty domek wakacyjny (domek turystyczny, bungalow)	2	4	1
Wynajęta kwatery prywatna	8	6	13
Mieszkanie krewnych lub znajomych	33	28	24
Domek kempingowy, namiot, przyczepa kempingowa	2	2	2
Sanatorium	–	–	–
Inne	1	10	1,5

Źródło: badania Activ Group 2013, badania Instytutu Turystyki 2012 i 2011

**Tab. 39. Środki transportu wykorzystywane podczas podróży zagranicznych (%)**

	I-XII 2011	I-XII 2012	I-XII 2013
Samochód osobowy	34	39	35,4
Inny samochód	4	10	3,5
Pociąg	4	1	2
Kursowy autobus	2	3	1
Autokar	15	13	14
Motocykl, rower	1	–	–
Wodny środek transportu/Prom	1	1	1
Samolot	39	32	42
Inny rodzaj podróżowania	–	–	1

Źródło: badania Activ Group 2013, badania Instytutu Turystyki 2012 i 2011

#### IV. Wydatki na wyjazdy turystyczne

W 2013 roku największy wzrost wydatków obserwujemy w kategorii podróży zagranicznych (o 7%). Wydatki na wyjazdy krajowe wzrosły w przypadku podróży długookresowych (o 2%), natomiast dla wyjazdów krótkookresowych notujemy spadki na poziomie 7%. W przypadku wyjazdów krajowych zmianie uległy proporcje między wydatkami poniesionymi przed oraz w trakcie podróży na korzyść wydatków poniesionych podczas podróży (wzrost). Przeciętne wydatki na podróże zagraniczne wyniosły 2983 USD, w przeliczeniu na dzień pobytu – 269 USD.

**Tab. 40. Przeciętne wydatki na krajowe podróże długookresowe (PLN)**

	I-XII 2011	I-XII 2012	I-XII 2013
Poniesione przed podróżą	326	335	293
Poniesione podczas podróży	655	746	824
Ogółem	981	1081	1116

Źródło: badania Activ Group 2013, badania Instytutu Turystyki 2012 i 2011

**Tab. 41. Przeciętne wydatki na krajowe podróże długookresowe przeliczone na dzień pobytu (PLN)**

	I-XII 2011	I-XII 2012	I-XII 2013
Poniesione przed podróżą	33	36	31
Poniesione podczas podróży	66	79	88
Ogółem	99	115	119

Uwaga: do obliczenia przeciętnych wydatków na dzień pobytu przyjęto średnią długość pobytu 8,7 dnia (średnia liczba noclegów zwiększona o 1). W2012 r. – 8,7 dnia, 2011 r. – 9,3 dnia..

Źródło: badania Activ Group 2013, badania Instytutu Turystyki 2012 i 2011

**Tab. 42. Struktura przeciętnych wydatków na krajowe podróże długookresowe (PLN)**

	I-XII 2012	I-XII 2013
Transport	220	224
Zakwaterowanie	340	366
Żywność i napoje w kawiarniach i restauracjach	281	328
Inne wydatki	240	198
w tym: dobra konsumpcyjne i przedmioty o dużej wartości	25	30
Ogółem	1081	1116

Źródło: badania Activ Group 2013, badania Instytutu Turystyki 2012

**Tab. 43. Struktura przeciętnych wydatków na krajowe podróże długookresowe przeliczonych na dzień pobytu (PLN)**

	I-XII 2012	I-XII 2013
Transport	23	24
Zakwaterowanie	36	39

Żywność i napoje w kawiarniach i restauracjach	30	35
Inne wydatki	26	21
w tym: dobra konsumpcyjne i przedmioty o dużej wartości	3	3
<b>Ogółem</b>	<b>115</b>	<b>119</b>

Źródło: badania Activ Group 2013, badania Instytutu Turystyki 2012

Tab. 44. Przeciętne wydatki na krajowe podróże krótkookresowe (PLN)

	I-XII 2011	I-XII 2012	I-XII 2013
Poniesione przed podróżą	130	202	112
Poniesione podczas podróży	195	330	382
<b>Ogółem</b>	<b>325</b>	<b>532</b>	<b>494</b>

Źródło: badania Activ Group 2013, badania Instytutu Turystyki 2012 i 2011

Tab. 45. Przeciętne wydatki na krajowe podróże krótkookresowe przeliczone na dzień pobytu (PLN)

	I-XII 2011	I-XII 2012	I-XII 2013
Poniesione przed podróżą	45	70	36
Poniesione podczas podróży	67	114	123
<b>Ogółem</b>	<b>112</b>	<b>184</b>	<b>159</b>

Uwaga: do obliczenia przeciętnych wydatków na dzień pobytu przyjęto średnią długość pobytu 3,3 dnia (średnia liczba noclegów zwiększona o 1). W 2012 r. – 2,9 dnia, w 2011 r. 2,9 dnia.

Źródło: badania Activ Group 2013, badania Instytutu Turystyki 2012 i 2011

Tab. 46. Struktura przeciętnych wydatków na krajowe podróże krótkookresowe (PLN)

	I-XII 2012	I-XII 2013
Transport	160	145
Zakwaterowanie	115	120
Żywność i napoje w kawiarniach i restauracjach	117	141
Inne wydatki	140	87
w tym: dobra konsumpcyjne i przedmioty o dużej wartości	15	15
<b>Ogółem</b>	<b>532</b>	<b>493</b>

Źródło: badania Activ Group 2013, badania Instytutu Turystyki 2012

Tab. 47. Struktura przeciętnych wydatków na krajowe podróże krótkookresowe przeliczonych na dzień pobytu (PLN)

	I-XII 2012	I-XII 2013
Transport	56	47
Zakwaterowanie	40	39
Żywność i napoje w kawiarniach i restauracjach	40	45

Inne wydatki	48	28
w tym: dobra konsumpcyjne i przedmioty o dużej wartości	5	5
<b>Ogółem</b>	<b>184</b>	<b>159</b>

Źródło: badania Activ Group 2013, badania Instytutu Turystyki 2012

Tab. 48. Przeciętne wydatki na podróże zagraniczne (PLN)

	I-XII 2011	I-XII 2012	I-XII 2013
Poniesione przed podróżą	1070	1304	1317
Poniesione podczas podróży	805	1486	1666
<b>Ogółem</b>	<b>1875</b>	<b>2790</b>	<b>2983</b>

Źródło: badania Activ Group 2013, badania Instytutu Turystyki 2012 i 2011

Tab. 49. Przeciętne wydatki na podróże zagraniczne przeliczone na dzień pobytu (PLN)

	I-XII 2011	I-XII 2012	I-XII 2013
Poniesione przed podróżą	96	121	119
Poniesione podczas podróży	72	138	150
<b>Ogółem</b>	<b>168</b>	<b>259</b>	<b>269</b>

Uwaga: do obliczenia przeciętnych wydatków na dzień pobytu przyjęto średnią długość pobytu 11,5 dnia (średnia liczba noclegów zwiększona o 1). W 2012 r. – 11,6 dnia, w 2011 – 11,8 dnia.

Źródło: badania Activ Group 2013, badania Instytutu Turystyki 2012 i 2011

Tab. 50. Struktura przeciętnych wydatków na podróże zagraniczne poniesionych przed wyjazdem (PLN)

	I-XII 2012	I-XII 2013
Transport	556	646
Zakwaterowanie	287	370
Żywność i napoje w kawiarniach i restauracjach	195	145
Inne wydatki	266	156
w tym: dobra konsumpcyjne i przedmioty o dużej wartości	44	46
<b>Ogółem</b>	<b>1304</b>	<b>1317</b>

Źródło: badania Activ Group 2013, badania Instytutu Turystyki 2012

Tab. 51. Struktura przeciętnych wydatków na podróże zagraniczne poniesionych przed wyjazdem przeliczonych na dzień pobytu (PLN)

	I-XII 2012	I-XII 2013
Transport	51	58
Zakwaterowanie	27	33
Żywność i napoje w kawiarniach i restauracjach	18	13
Inne wydatki	25	14

w tym: dobra konsumpcyjne i przedmioty o dużej wartości	4	4
<b>Ogółem</b>	<b>121</b>	<b>119</b>

Źródło: badania Activ Group 2013, badania Instytutu Turystyki 2012

**Tab. 52. Struktura przeciętnych wydatków na podróże zagraniczne poniesionych podczas wyjazdu (PLN)**

	I-XII 2012	I-XII 2013
Transport	371	411
Zakwaterowanie	357	407
Żywność i napoje w kawiarniach i restauracjach	337	405
Inne wydatki	421	443
w tym: dobra konsumpcyjne i przedmioty o dużej wartości	84	103
<b>Ogółem</b>	<b>1486</b>	<b>1666</b>

Źródło: badania Activ Group 2013, badania Instytutu Turystyki 2012

**Tab. 53. Struktura przeciętnych wydatków na podróże zagraniczne poniesionych podczas wyjazdu przeliczonych na dzień pobytu (PLN)**

	I-XII 2012	I-XII 2013
Transport	35	37
Zakwaterowanie	33	37
Żywność i napoje w kawiarniach i restauracjach	31	36
Inne wydatki	41	40
w tym: dobra konsumpcyjne i przedmioty o dużej wartości	8	9
<b>Ogółem</b>	<b>138</b>	<b>150</b>

Źródło: badania Activ Group 2013, badania Instytutu Turystyki 2012

**Tab. 54. Struktura przeciętnych wydatków na podróże zagraniczne (PLN)**

	I-XII 2012	I-XII 2013
Transport	927	1057
Zakwaterowanie	644	777
Żywność i napoje w kawiarniach i restauracjach	532	550
Inne wydatki	687	450
w tym: dobra konsumpcyjne i przedmioty o dużej wartości	128	149
<b>Ogółem</b>	<b>2790</b>	<b>2983</b>

Źródło: badania Activ Group 2013, badania Instytutu Turystyki 2012

**Tab. 55. Struktura przeciętnych wydatków na podróże zagraniczne ogółem przeliczonych na dzień pobytu (PLN)**

	I-XII 2012	I-XII 2013
Transport	86	95
Zakwaterowanie	60	70
Żywność i napoje w kawiarniach i restauracjach	49	50
Inne wydatki	64	54
w tym: dobra konsumpcyjne i przedmioty o dużej wartości	12	13
<b>Ogółem</b>	<b>259</b>	<b>269</b>

Źródło: badania Activ Group 2013, badania Instytutu Turystyki 2012

Katarzyna Janczak  
Krzysztof Patelak

luty 2014 r.