

## SPECYFIKACJA - OPIS TECHNICZNY WYMIANY OGRODZENIA W LEŚNICZÓWCE OSIEK NADLEŚNICTWO CIERPISZEWO

### 1. DANE OGÓLNE

#### 1.1 Podstawy formalno – prawne opracowania

- zlecenia Inwestora
- uzgodnienia z inwestorem
- wizja lokalna

#### 1.2. Inwestor: Nadleśnictwo Cierpiszewo ul, Sosnowa 42 87-165 Cierpice

### 2. PRZEDMIOT I ZAKRES OPRACOWANIA:

Przedmiotem opracowania jest opis techniczny wymiany ogrodzenia drewnianego na ogrodzenie betonowe z przęsłami stalowymi, panelowe oraz z siatki na słupkach żelbetowych w osadzie leśniczówki Osiek.

Obszar oddziaływania: obiekt mieści się w całości na działce, będącej w dyspozycji Inwestora.

Na przedmiot opracowania nie wpływa aspekt eksploatacji górniczej oraz nie koliduje z występowaniem zabytkowych obiektów przyrodniczych.

Obsługa komunikacyjna: Drogi lokalne zewnętrzne (gruntowo - szutrowe) i wewnętrzne z kostki betonowej, 3 bramy wjazdowe, dwuskrzydłowe, rozwiernie tj.: 2 szt. szer. 4 m („w świetle”) i 1 3zt. Szer. 3,80 m – do oczyszczalni przyobiektovej, przewidzianej do remontu. Ponadto 3 furtki (2 szt. szer. 0,9 m i 1 szt. szer.1,2 m „w świetle”).

#### Forma architektoniczna :

Ogrodzenie panelowe w kolorze (paleta RAL 6005), siatka w kolorze zielonym (Ral 6005) oraz ogrodzenie murowane z bloczków betonowych z przęsłami stalowymi (paleta RAL 7016 - grafit) spełnia wymogi dobrej formy architektonicznej nawiązującej do istniejącej zabudowy, w sposób właściwy wpisuje się w ład przestrzenny osady Osiek.

#### Bezpieczeństwo konstrukcji :

Wykonanie budowli przewidziano w oparciu o obowiązujące przepisy oraz zalecenia w zakresie nośności i użytkowania. Elementy ogrodzenia zabezpieczone przed wpływem czynników atmosferycznych.

#### Bezpieczeństwo pożarowe :

Obiekt budowlany i materiały zastosowane do jego wykonania spełniają warunki ochrony przeciwpożarowej - niepalne.

## Warunki higieniczne, zdrowotne i ochrony środowiska :

Planowany obiekt spełnia wymagania bezpieczeństwa i higieny pracy, ergonomii oraz warunki dotyczące ochrony środowiska i higieniczno – zdrowotne.

### 2.1 CHARAKTERYSTYCZNE PARAMETRY TECHNICZNE:

- długość nowego ogrodzenia	120,2 m,
- wysokość ogrodzenia od powierzchni terenu	1,5 m,
- wysokość podmurówki żelbetowej	25-30 cm,
- długość 2 bram dwuskrzydłowych rozwiernych	2x4 m,
- furtka do posesji wys. 1,5 m	0,9 m,
- furtka na park maszynowy wys. 1,5 m	0,9 m,
- furtka do ogródka wys. 1,5 m	1,2 m,

### 3.1 ROBOTY BUDOWLANE – ZAKRES:

- 1) Demontaż istniejącego ogrodzenia z siatki z ułożeniem we wskazanym miejscu,
- 2) Demontaż istniejącego ogrodzenia drewnianego (z półwałków),
- 3) Demontaż słupów bramy rozwiernej i furtok drewnianych z ułożeniem we wskazanym miejscu,
- 4) Przygotowanie terenu z trasowaniem linii posadowienia (lokalizacji) nowego ogrodzenia:
  - z **bloczków betonowych** – odcinek przedstawiony na rys.: A-A ,
  - **panelowe** – odcinki przedstawione na rys.: A-C, D-D, D-E, F-F,
  - z **siatki** – odcinek przedstawiony na rys.: A-B,
- 5) Dostawa i montaż ogrodzenia panelowego - słupki 40x60 mm, dł 2,0 m w gniazdach fundamentowych z betonem B-20), na podmurówce z żelbetowych elementów prafabrykowanych, montowanych w łącznikach stalowych, przytwierdzonych dwustronnie do słupków.
- 6) Dostawa i montaż ogrodzenia betonowego z bloczków betonowych (słupy i cokoly) posadowione na fundamencie żelbetowym, wypełnionego przęsłami stalowymi – zgodnie z warunkami technicznymi i instrukcją producenta.
- 7) Dostawa i montaż ogrodzenia z siatki na słupkach żelbetowych o wy s. 1,5 m,
- 8) Dostawa i montaż 2 furtok ogrodzeniowych, z wypełnieniem panelowym wraz ze słupkami stalowymi w wym.: 80x80 mm i dł 2,2 m, zaślepionym od góry daszkami (zaślepkami), zamykanymi ręcznie oraz 1 szt.- furtka z wypełnieniem ogrodzenia frontowego (betonowego).
- 9) Dostawa i montaż dwóch bram stalowych, dwuskrzydłowych, rozwiernych 4m, 1 kpl z wypełnieniem panelowym i 1 kpl z wypełnieniem jak w ogrodzeniu betonowym (frontowym) tj. z profili stalowych, wys.: 1,5 m, zamykanych ręcznie na zamek bramowy i rygiel (zasuwę),
- 10) Naprawa i malowanie bramy stalowej w kolorze zielonym (Ral 6006) – do „oczyszczalni przydomowej”,
- 11) Rozbiórka budynku gospodarczego.

### 3.2 ROZWIĄZANIA MATERIAŁOWO – KONSTRUKCYJNE:

Ogrodzenie panelowe wysokości 1,5 m (od poziomu terenu) wykonać z drutu gr. 5 mm, w tym 2 bramy dwuskrzydłowe i 3 furtki rozwiernie.

Zaprojektowano systemowy cokół prefabrykowany żelbetowy z płyt cokołowych oraz łączników stalowych przytwierdzonych do słupków w których będą osadzone prefabrykowane elementy podmurówki (płyt żelbetowych). Podmurówka prefabrykowana o wysokości 30 cm i długości 242 cm. Nad podmurówką do słupków stalowych będą zamocowane panele przęsłowe za pomocą stosownych obejm w kolorze RAL 6005. Płyta cokołowa powinna wystawać ponad teren ok. 10 cm a ewentualne skarpy należy wyprofilować obustronnie pod kątem 45 stopni oraz zagęścić poprzez ubicie.

Deski żelbetowe ustawiamy na zagęszczonej podsypce z piasku. W razie potrzeby należy je skracać na dowolny wymiar, docinając je piłą diamentową.

Panele ogrodzeniowe zgrzewane z prętów stalowych pojedynczych (pionowych i poziomych) o ś grubości 5 mm. Panel ocynkowany i powleczony poliestrem, wymiar oczek 50 x 200 mm, szer. panela – 2500 mm, wysokość 1,23 m, w kolorze RAL 6005.

Słupki ogrodzeniowe stalowe, ocynkowane i powleczone poliestrem w kolorze zielonym (RAL 6005).

- przekrój słupka – 40 x 60 mm,
- wysokość słupka – 200 cm,
- montaż paneli do słupków za pomocą obejm panelowych skręcanych śrubami,
- akcesoria do montażu stalowe,
- górny otwór słupka zaślepić zaślepką z PCV,
- wymiar oczek 50x300 mm,
- szer. furtki – 90 cm w świetle (2 szt),
- szer. 120 cm w świetle (1 szt.),
- słupki furtki – stalowe, ocynkowane powleczone poliestrowo,
- przekrój słupka 80x80 mm,
- wysokość słupka 2300 mm,
- słupki zaślepię od góry plastikowymi „daszkami”.

Ogrodzenie z siatki na słupkach żelbetowych wys. 1,5 m, w kolorze zielonym (Ral 6005) mocowanej na drutach montażowych zgodnie z wymogami producenta.

3 Furtki ogrodzeniowe wykonane z ram stalowych i pręta stalowego średnicy gr 5 mm, ocynkowane i powleczone poliestrowo, w ramie z profilu w kolorze RAL 6005 oraz jedna furtka w ogrodzeniu betonowym (frontowym) w technologii i kolorze charakterystycznym dla tego odcinka ogrodzenia.

Bramy rozwierne dwuskrzydłowe – 2 kpl., wys. 1,5 m – jedna w kolorze RAL 6005 – 1 kpl rama z profilu stalowego i pręta stalowego gr 5 mm, szer. bramy w świetle 4 m, otwierane ręcznie do wewnątrz posesji oraz druga brama w technologii i kolorze charakterystycznym dla tego odcinka ogrodzenia (frontowego).

### 3.2.1 Warunki wykonania:

Wszystkie roboty remontowo – budowlane i odbiór robót wykonać zgodnie z „Warunkami technicznymi wykonania i odbioru robót budowlano – montażowych” a w szczególności:

1. Przed montażem ogrodzenia teren powinien być oczyszczony (usunięte wszelkie krzewy, drzewa, gruzu i nieczystości), a następnie w miarę możliwości wyrównany.

2. W celu zabetonowania słupów należy wykopać dołki, zachowując rozstaw osiowy 2,52 m. Uwzględniając tę szerokość, zalecamy wykopać

pozostałe dołki na głębokość 0,6-0,7 m (zalecana głębokość betonowania). Słupki produkują się o ok. 0,5 m wyższe od ogrodzenia (uwzględniając wysokość podmurówki).

**3. Ogrodzenie panelowe** należy montować sekwencyjnie: słup-panel-słup-panel.

4. Paneli nie należy montować do wcześniej zabetonowanych słupków. Wstawiając słupki w kolejne dołki, należy po zamontowaniu paneli dobrze obsypać je gruzem lub kamieniami, sprawdzić pionowe i poziome ustawienie słupków, a następnie je zabetonować.

5. Po zabetonowaniu ogrodzenie powinno się podeprzeć i pozostawić do czasu aż zwiąże beton. Beton powinien być polewany wodą w ramach pielęgnacji.

**8. ogrodzenie betonowe** wykonać z gotowych elementów (bloczków) i wypełnień (przęseł z profili stalowych) na fundamencie żelbetowym, wykonanym zgodnie z instrukcją i zaleceniami producenta.

**9. ogrodzenie z siatki** wykonać na słupkach żelbetowych mocując do drutów przytwierdzonych (do słupków).

#### **4.0 Sieci i urządzenia – uzbrojenie terenu**

- przed przystąpieniem do robót należy wytyczyć granicę i lokalizację obiektu,
- sprawdzić czy w pobliżu planowanego przedsięwzięcia przebiegają sieci (kable) elektryczne, sieci kanalizacyjne, sieci wodociągowe lub inne,
- przed przystąpieniem do robót w miejscach występowania sieci podziemnych należy wykonać ręcznie wykopy (przekopy) kontrolne celem dokładnej lokalizacji i zabezpieczenia sieci, natomiast w przypadku braku rur osłonowych należy je wykonać wypuszczając min 1 m poza linię ogrodzenia. Czynność tą wykonać w uzgodnieniu z przedstawicielem instytucji zarządzającej tymi sieciami lub urządzeniami.

OPRACOWAŁ:

Wiesław GAŁKA

# **INFORMACJA DOTYCZĄCA BEZPIECZEŃSTWA I OCHRONY ZDROWIA:**

## **1. Dane ogólne**

### **1.1 Podstawa opracowania:**

- Rozporządzenie Ministra Infrastruktury z dnia 23.06.2003 r. w sprawie informacji dotyczących bezpieczeństwa i ochrony zdrowia oraz planu bezpieczeństwa i ochrony zdrowia (Dz. I. Nr 120 poz. 1126)
- Rozporządzenie Ministra Infrastruktury z dnia 06.02.2003r. W sprawie bezpieczeństwa i higieny pracy podczas wykonywania robót budowlanych (Dsz. U. Nr 47 poz. 401).

### **1.2. Inwestor: Nadleśnictwo Cierpiszewo**

**ul. Sosnowa 42  
87-165 Cierpice**

#### **1.2.1 Lokalizacja obiektu:**

**OSIEK NADLEŚNICTWO CIERPISZEWO**

#### **1.2.2 Nazwa obiektu ogrodzenie, bramy, furtki**

#### **1.2.3 ZAKRES ROBÓT:**

- 1) Demontaż istniejącego ogrodzenia z siatki z ułożeniem we wskazanym miejscu,
- 2) Demontaż istniejącego ogrodzenia drewnianego (z półwałków),
- 3) Demontaż słupów bramy rozwiernej i furtek z ułożeniem we wskazanym miejscu,
- 4) Przygotowanie terenu z trasowaniem linii posadowienia (lokalizacji) nowego ogrodzenia z plantowaniem,
- 5) Dostawa i montaż ogrodzenia panelowego w gniazdach fundamentowych z betonu B-20, na podmurówce z żelbetowych elementów prafabrykowanych, montowanych w łącznikach stalowych, przytwierdzonych dwustronnie do słupków,
- 6) Dostawa i montaż ogrodzenia z siatki,
- 7) Dostawa i montaż 4 furtek ogrodzeniowych 3 kpl z wypełnieniem panelowym wraz ze słupkami stalowymi w wym.: 40x60 mm i dł 2m, zaślepionymy od góry daszkami (zaślepkami), zamykanymi ręcznie na zamek i zasuwę oraz jedna furtka w ogrodzeniu betonowym (frontowym) w technologii i kolorze charakterystycznym dla tego odcinka ogrodzenia.
- 8) Dostawa i montaż dwóch bram stalowych, dwuskrzydłowych, rozwiernych z wypełnieniem panelowym, wys.: 1,5 m, zamykanych ręcznie na zamek bramowy i rygiel (zasuwę).
- 9) Rozbiórka budynku gospodarczego,
- 10) Prace porządkowe – uporządkowanie terenu budowy, likwidacja zaplecza, niwelacja terenu.

#### **1.2.4 Wykaz istniejących obiektów budowlanych:**

- Budynek leśniczówki biurowo - mieszkalny,
- Budynki gospodarcze,
- Chodniki i place z kostki brukowej (betonowej),
- Podziemne sieci uzbrojenia terenu.

#### **1.2.5 Elementy zagospodarowania działki, które mogą stwarzać zagrożenie bezpieczeństwa i zdrowia ludzi.:**

- Czynne instalacje, sieci energetyczne i technologiczne oraz ruch urządzeń i pojazdów.

### 1.2.6 Przewidywane zagrożenia występujące podczas realizacji robót budowlanych, skala i czas ich występowania

Podczas realizacji robót pracownicy mogą być narażeni na:

- potrącenie przez pojazdy i maszyny mechaniczne wykonujące prace ziemne, transportowe lub dostawcze,
- upadek lub potknięcie podczas robót ziemnych,
- porażenie prądem elektrycznym podczas obsługi elektronarzędzi,
- porażenie prądem elektrycznym w przypadku uszkodzenia czynnego kabla elektroenergetycznego.

## 2.0 Instruktaże

Pracodawca jest zobowiązany: organizować pracę w sposób zapewniający bezpieczne i higieniczne warunki pracy, informować pracowników o ryzyku zawodowym związanym z wykonywaną przez nich pracą oraz o zasadach ochrony przed zagrożeniami. Osoby sprawujące funkcje kierownika budowy lub robót, posiadające uprawnienia budowlane, mają ponadto obowiązki wynikające z przepisów prawa budowlanego, takie jak: kierowanie budową obiektu budowlanego w sposób zgodny z projektami, pozwoleniem na budowę, przepisami i obowiązującymi polskimi normami oraz przepisami bezpieczeństwa i higieny pracy. Osoby te są obowiązane wstrzymać roboty budowlane w przypadku stwierdzenia możliwości powstania zagrożenia oraz bezzwłocznie zawiadomić o tym właściwy organ. Kierownik budowy jest zobowiązany do sporządzenia planu bezpieczeństwa i ochrony zdrowia zgodnie z obowiązującymi przepisami prawa budowlanego i przepisami szczegółowymi, który jest umieszczony w widocznym charakterystycznym miejscu i jest dostępny dla wszystkich osób przebywających na placu budowy. Pracownik jest zobowiązany do przestrzegania przepisów bezpieczeństwa i higieny pracy, w tym, w szczególności, planu bioz i instrukcji użytkowania maszyn, urządzeń i materiałów. Pracodawca nie może dopuścić do pracy pracownika nie posiadającego odpowiednich kwalifikacji lub potrzebnych umiejętności do jej wykonania, a także znajomości przepisów i zasad bezpieczeństwa i higieny pracy. Pracodawca jest obowiązany zapewnić przeszkolenie pracownika w zakresie bezpieczeństwa i higieny pracy przed dopuszczeniem go do pracy oraz prowadzić okresowe szkolenia w tym zakresie.

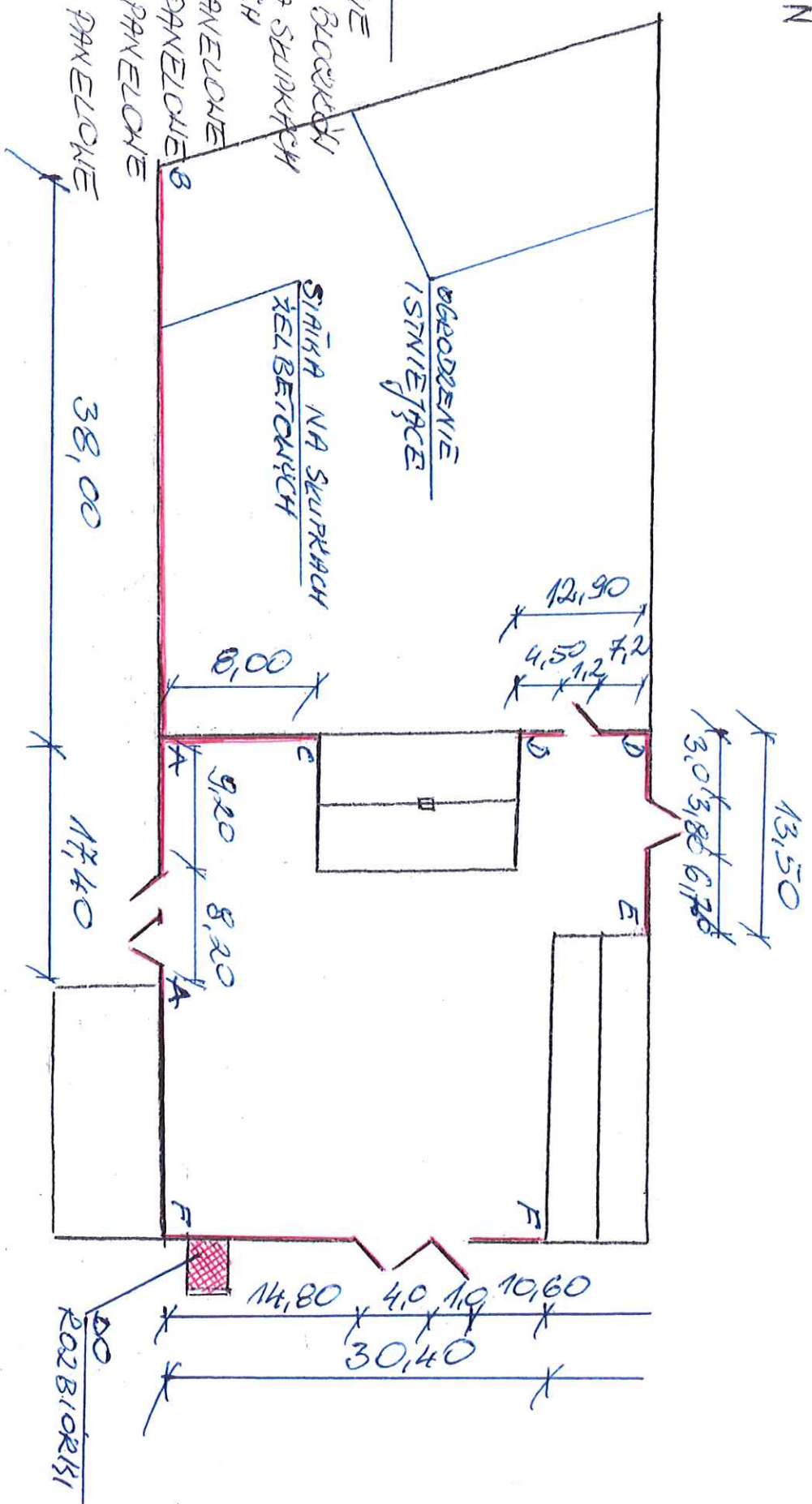
Na budowie powinny być urządzone punkty pierwszej pomocy obsługiwane przez wyszkolonych w tym zakresie pracowników. Na widocznym miejscu powinien być umieszczony wykaz zawierający adresy i numery telefonów: - najbliższego punktu lekarskiego - najbliższej jednostki straży pożarnej - posterunku policji - najbliższego punktu telefonicznego (urząd pocztowy, budka telefoniczna, itp) W razie wypadku przy pracy pracodawca jest obowiązany: - podjąć niezbędne działania eliminujące lub ograniczające zagrożenie - zapewnić udzielenie pierwszej pomocy osobom poszkodowanym - ustalić w przewidzianym trybie okoliczności i przyczyny wypadku - zastosować odpowiednie środki zapobiegające podobnym wypadkom.

SCHEMAT OGRODZENIA - OSIĘK



LEGENDA:

- A-A OGRODZENIE MUROWANE Z BLOCZKAMI
- A-B SIATKA NA SŁUPKACH ŻELBETOWYCH
- B-C OGRODZ. PANELOWE
- D-D OGRODZ. PANELOWE
- D-E OGRODZ. PANELOWE
- E-F OGRODZ. PANELOWE



WYCIĄG / PRZEŁICZENIA  $\approx \Rightarrow$  120,2m

