

MINISTERSTWO ROLNICTWA I ROZWOJU WSI

ZINTEGROWANY SYSTEM ROLNICZEJ INFORMACJI RYNKOWEJ - (ZSRIR)

(podstawa prawna: ustawa o rolniczych badaniach rynkowych z dnia 30 marca 2001 r.)

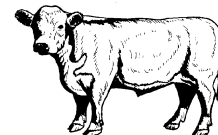
WYDZIAŁ INFORMACJI RYNKOWEJ I STATYSTYKI ROLNEJ

Rynek wołowiny i cielęciny

(informacja tygodniowa¹)

NR 42/2019

Czwartek, 24 października 2019 r.



Notowania² w okresie: 14.09 – 20.10.2019r.

1. Ceny zakupu bydła rzeźnego w Polsce

Tablica 1. Zbiorcze zestawienie danych dotyczących zakupionego bydła rzeźnego w ubojniach w kraju

POLSKA										
Kategoria bydła	CENA ZAKUPU*					Średnia masa tuszy ciepłej		Liczba sztuk Zmiana tyg. [%]	Struktura skupu	
	wg w.ż.* [z/kg]	dla mpc** [z/tonę]	dla mps** [z/tonę]	Zmiana ceny [%]		[kg]	Zmiana tyg. [%]		[%]	Zmiana tyg. [w pkt. %]
	2019-10-20	2019-10-20	2019-10-20	tyg.	roczna	2019-10-20	[%]		2019-10-20	
Bydło ogółem	6,00	11 578	11 810	0,3	-11,4	310,5	0,3	-6,7	100,0	-
bydło 8-12 m-cy (Z)	6,27	11 629	11 861	-1,1	-8,2	258,2	5,0	47,4	0,2	0,1
byki 12-24 m-ce (A)	6,43	12 073	12 314	0,3	-14,5	346,1	0,0	-3,2	35,7	1,3
byki > 24 m-cy (B)	6,38	11 976	12 216	0,3	-14,4	380,5	1,4	-17,0	7,9	-1,0
wolce > 12 m-cy (C)	--	--	--	--	--	--	--	--	--	--
krowy (D)	4,87	9 996	10 196	0,4	-12,1	276,8	0,5	-6,1	33,7	0,2
jałówki > 12 m-cy (E)	6,61	12 753	13 008	0,5	-3,8	280,1	0,2	-8,9	22,5	-0,6

* - jest to cena netto zapłacona dostawcom bydła za dostarczony do rzeźni pełnowartościowy żywiec wołowy na bazie franco zakład czyli wraz z kosztami transportu dostawcy jak i rzeźni jeśli poniosła ona koszty transportu związane z zakupem żywca. Cena ta zawiera również wszelkie dodatkowe płatności (premie, nagrody itp.) niezależnie od okresu w jakim zostały wypłacone.

** - w.ż. - waga żywa (cenę za wagę żywą wyliczono stosując średnie wskaźniki wydajności rzeźnej uzyskane w Polsce (średnia ważona) w latach 2011-2015: bydło ogółem - 0,518 (było 0,507); byki do 2 lat - 0,539 (było 0,550); byki > 2 lat - 0,535 (było 0,520); wolce - 0,54 (było 0,540); krowy - 0,465 (było 0,478) i jałówki - 0,516 (było 0,530),

mpc - masa poubojowa ciepła, mps - masa poubojowa schłodzona,

*** z uwagi na ustawowy obowiązek nieidentyfikowalności danych, ceny nie podano

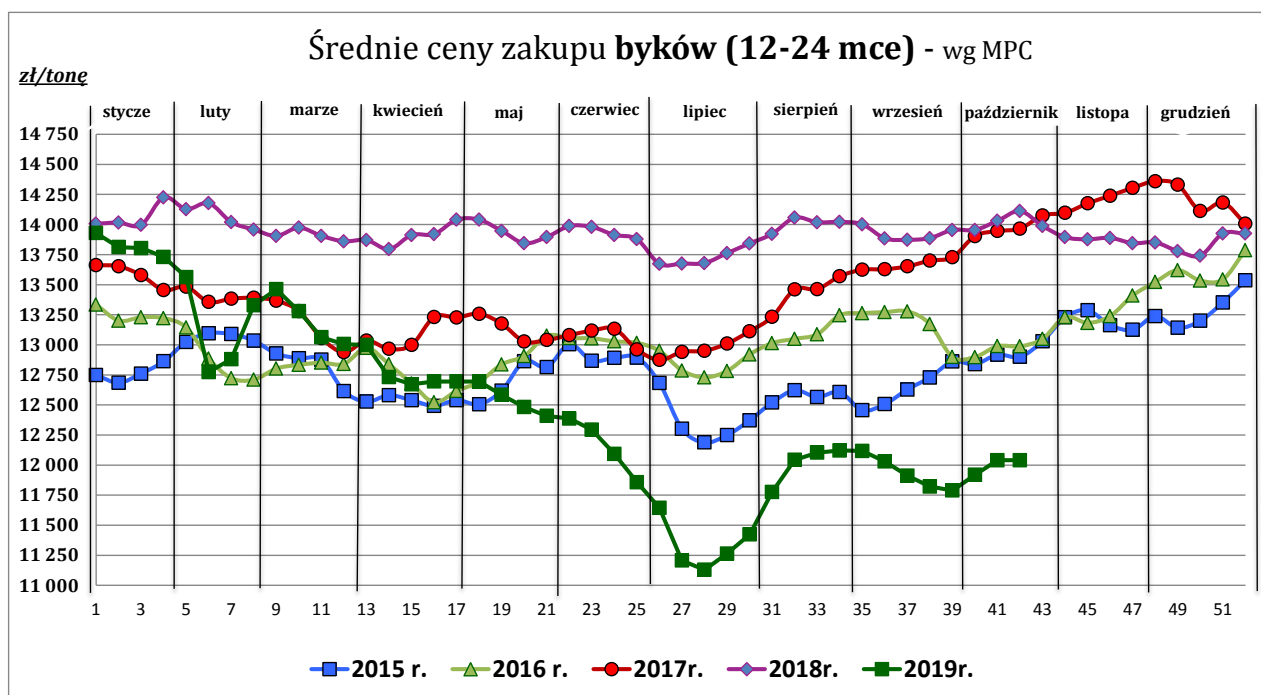
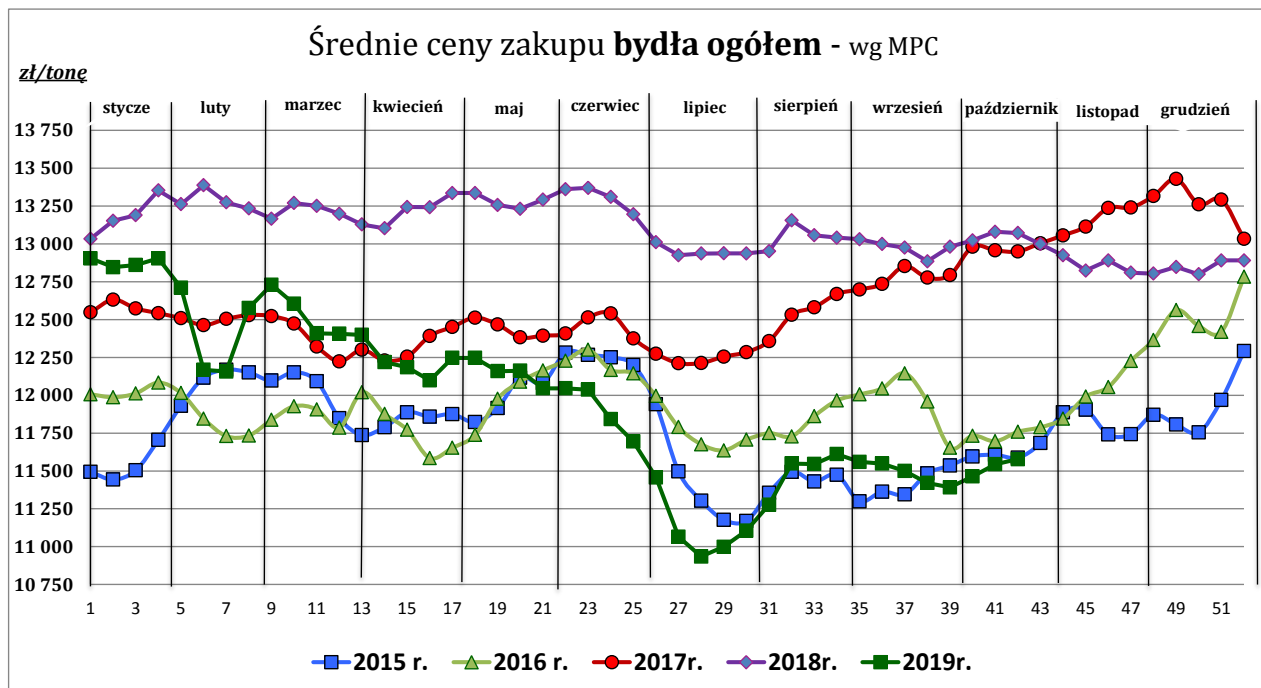
Źródło: Zintegrowany System Rolniczej Informacji Rolniczej (ZSRIR – MRiRW)

¹ Wersja biuletynu z prezentacją graficzną danych publikowana jest w ostatnim tygodniu każdego miesiąca.

² Badanie cen zakupu i cen sprzedaży w zakładach mięsnych prowadzone jest na reprezentatywnej próbie. Ceny zakupu rejestrowane są dla klas SEUROP wg Rozporządzenia Parlamentu Europejskiego i Rady (UE) nr 1308/2013 z dnia 17 grudnia 2013 r. ustanawiającego wspólną organizację rynków produktów rolnych oraz uchylającego rozporządzenia Rady (EWG) nr 922/72, (EWG) nr 234/79, (WE) nr 1037/2001 i (WE) nr 1234/2007 (Dz. Urz. UE L 347 z 20.12.2013, z późn. zm.) i wg Rozporządzenia wykonawczego Komisji (UE) 2017/1184 z dnia 20 kwietnia 2017 r. ustanawiającego zasady stosowania rozporządzenia Parlamentu Europejskiego i Rady (UE) nr 1308/2013 w odniesieniu do unijnych skal klasyfikacji tusz wołowych, wieprzowych i baranich oraz raportowania cen rynkowych niektórych kategorii tusz i żywych zwierząt (Dz. Urz. UE L 171 z 04.07.2017) oraz rozporządzenia Ministra Rolnictwa i Rozwoju Wsi z dnia 4 lutego 2009 r. w sprawie szczegółowego sposobu oznaczania klasy jakości handlowej tusz wołowych (Dz.U. Nr 28, poz. 180 z późn. zm.). Ceny zakupu rejestrowane są dla masy poubojowej schłodzonej. Badanie cen targowiskowych prowadzone jest na targowiskach na których dokonywany jest obrót bydłem a ceny rejestrowane są jako średnie arytmetyczne zrealizowanych transakcji

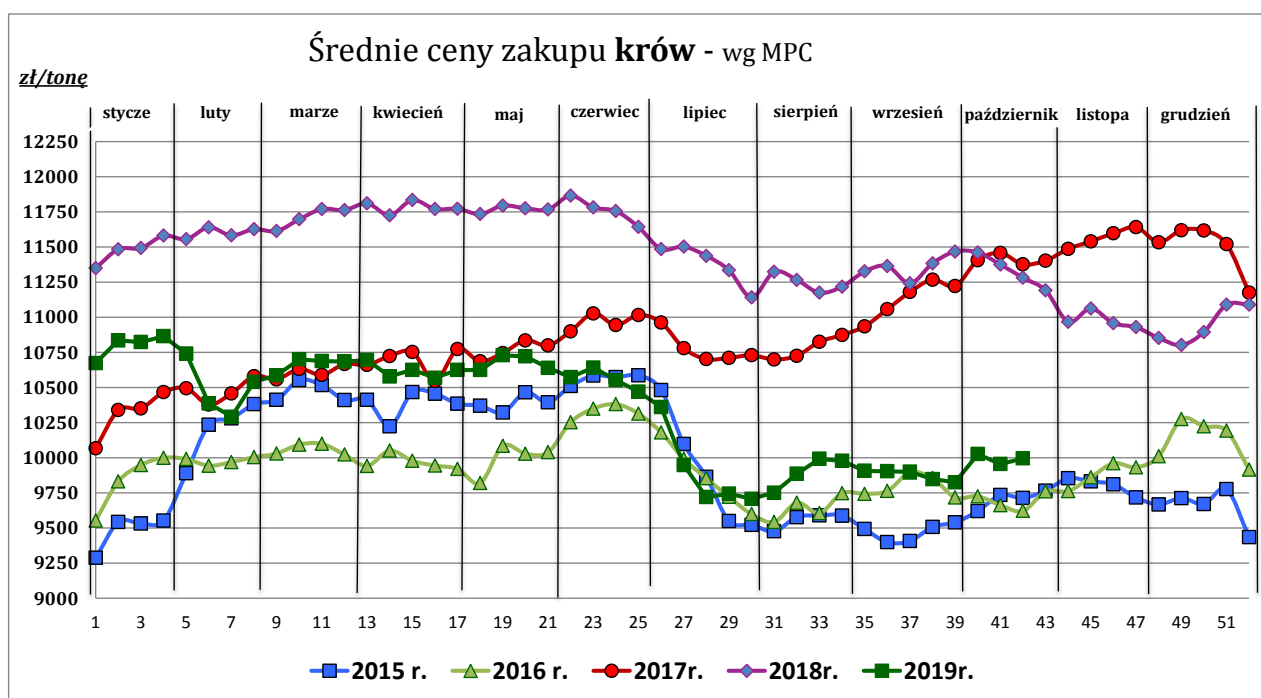
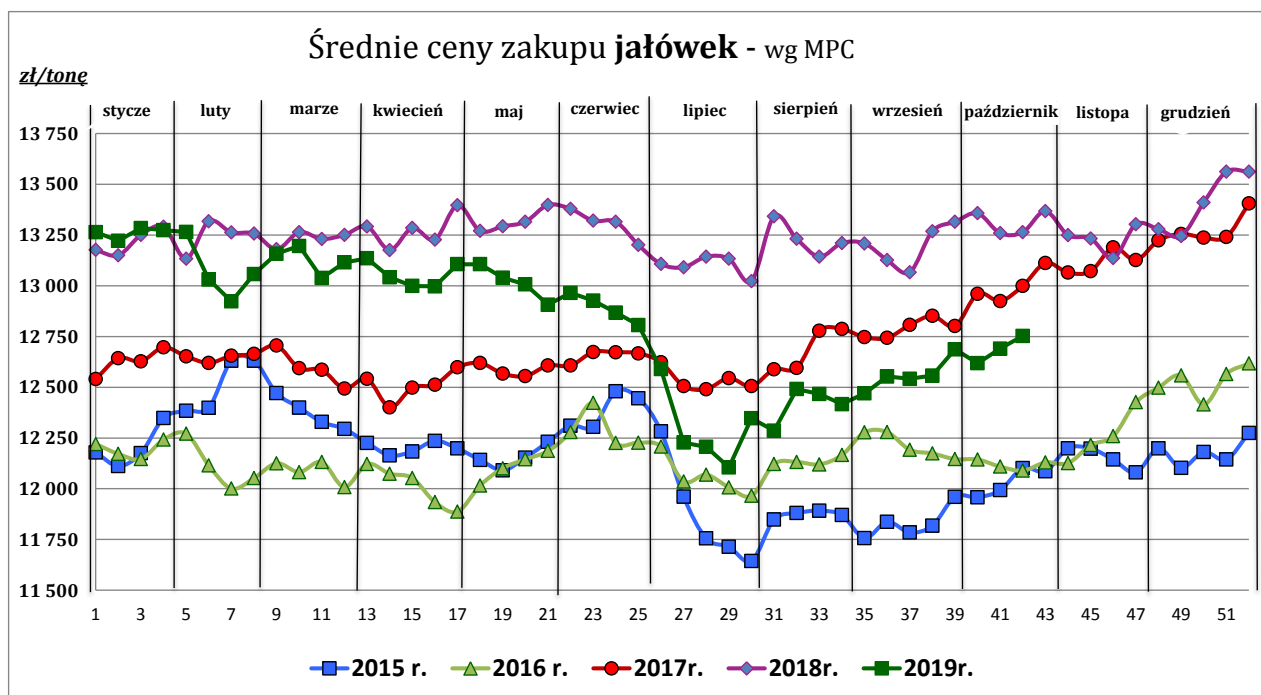
Wykorzystanie możliwe z dokładnym podaniem źródła

Z i n t e g r o w a n y S y s t e m
R o l n i c z e j I n f o r m a c j i R y n k o w e j



Wykorzystanie możliwe z dokładnym podaniem źródła

Z i n t e g r o w a n y S y s t e m
R o l n i c z e j I n f o r m a c j i R y n k o w e j



Źródło: Zintegrowany System Rolniczej Informacji Rynkowej (ZSRIR – MRiRW)

Tablica 2. Zbiorcze zestawienie danych dotyczących zakupu bydła rzeźnego wg makroregionów

MAKROREGION									
Kategoria bydła	Cena zakupu				Średnia tuszy masa cieplej		Zmiana tyg. poziomu uboju [%]	Struktura zakupu	
	wg w.ż. [zł/kg]	dla mpc [zł/tonę]	dla mps [zł/tonę]	Zmiana tyg. [%]	[kg]	Zmiana tyg. [%]		[%]	Zmiana tyg. [w pkt.%]
	2019-10-20	2019-10-20	2019-10-20	[%]	2019-10-20	tyg. [%]		2019-10-20	
Centralny									
Bydło ogółem	6,09	11 762	11 998	0,5	313,0	1,4	-5,9	100,0	-
bydło 8-12 m-cy (Z)	5,99	11 120	11 342	-3,1	262,2	8,0	100,0	0,2	0,1
byki 12-24 m-ce (A)	6,52	12 226	12 471	0,2	345,6	1,0	0,3	38,2	2,3
byki > 24 m-cy (B)	6,43	12 060	12 301	0,1	382,7	1,5	-9,0	9,1	-0,3
wolce > 12 m-cy (C)	--	--	--	--	--	--	--	--	--
krowy (D)	4,89	10 042	10 243	0,7	273,9	1,7	-11,4	29,5	-1,8
jałówki > 12 m-cy (E)	6,63	12 807	13 063	0,1	282,0	-0,3	-7,1	23,0	-0,3
Południowy									
Bydło ogółem	5,97	11 519	11 750	-0,3	308,3	-0,9	-5,6	100,0	-
bydło 8-12 m-cy (Z)	6,55	12 153	12 396	2,0	254,3	2,7	16,7	0,2	0,0
byki 12-24 m-ce (A)	6,35	11 915	12 153	0,1	346,1	-1,1	-4,4	35,9	0,4
byki > 24 m-cy (B)	6,35	11 909	12 148	0,4	373,6	0,9	-28,2	6,8	-2,1
wolce > 12 m-cy (C)	--	--	--	--	--	--	--	--	--
krowy (D)	4,90	10 056	10 257	-0,5	277,0	-0,8	2,9	34,4	2,9
jałówki > 12 m-cy (E)	6,63	12 794	13 050	0,7	277,0	1,1	-10,4	22,7	-1,2
Północny									
Bydło ogółem	5,44	10 503	10 713	1,1	304,9	-0,6	-17,1	100,0	-
bydło 8-12 m-cy (Z)	--	--	--	--	--	--	--	--	--
byki 12-24 m-ce (A)	6,14	11 517	11 748	-0,3	354,7	-0,6	-34,8	15,0	-4,1
byki > 24 m-cy (B)	6,14	11 518	11 748	0,3	405,6	0,5	-4,3	6,1	0,8
wolce > 12 m-cy (C)	--	--	--	--	--	--	--	--	--
krowy (D)	4,68	9 610	9 803	1,9	287,1	0,5	-15,0	60,0	1,5
jałówki > 12 m-cy (E)	6,15	11 864	12 102	2,6	289,2	-1,2	-8,6	18,9	1,8

*- z uwagi na ustawowy obowiązek nieidentyfikowalności danych, ceny nie podano

** - z uwagi na brak porównywalności w obecnym tygodniu, danych nie podano

Makroregiony skupu bydła oraz sprzedaży wołowiny w ćwierćtuszach

Nazwa makroregionu	Województwa wchodzące w skład makroregionu
centralny	kujawsko-pomorskie, mazowieckie, łódzkie, wielkopolskie, lubuskie
południowy	lubelskie, małopolskie, podkarpackie, świętokrzyskie, dolnośląskie, opolskie, śląskie
północny	podlaskie, pomorskie, warmińsko-mazurskie, zachodnio-pomorskie

Wykorzystanie możliwe z dokładnym podaniem źródła

**Zintegrowany System
Rolniczej Informacji Rynkowej**

2. Ceny sprzedaży wołowiny w Polsce

Tablica 3. Średnie ceny netto i struktura sprzedaży ćwierci wołowych w ubojniach bydła z przeznaczeniem na rynek wewnętrzny dla Polski oraz makroregionów

TOWAR	CENA [zł/tona]		Zmiana tygodniowa ceny [%]	Struktura sprzedaży			Wielkość sprzedaży zmiana tyg. [%]
	2019-10-20	2019-10-13		2019-10-20	2019-10-13	Zmiana tygodniowa [%]	
POLSKA							
Ćwierci z buhajków do 2 lat - OGÓLEM	12 316	12 461	-1,2	100,00	100,00	--	-1,6
ćwierci przednie	9 698	9 857	-1,6	14,35	10,57	35,8	33,6
ćwierci tylne	15 496	15 356	0,9	11,35	10,23	10,9	9,1
ćwierci kompensowane	12 336	12 435	-0,8	74,30	79,20	-6,2	-7,7
Ćwierci z krów rzeźnych - OGÓLEM	10 485	10 523	-0,4	100,00	100,00	--	-4,1
ćwierci przednie	8 860	8 903	-0,5	2,35	2,40	-1,9	-5,9
ćwierci tylne	14 651	14 998	-2,3	5,11	5,01	1,9	-2,3
ćwierci kompensowane	10 296	10 323	-0,3	92,54	92,59	-0,1	-4,1
CENTRALNY							
Ćwierci z buhajków do 2 lat - OGÓLEM	12 053	12 389	-2,7	100,00	100,00	--	-11,1
ćwierci przednie	10 764	10 571	1,8	3,80	2,79	36,0	20,9
ćwierci tylne	14 433	14 937	-3,4	1,57	2,50	-37,3	-44,3
ćwierci kompensowane	12 066	12 376	-2,5	94,64	94,71	-0,1	-11,2
Ćwierci z krów rzeźnych - OGÓLEM	10 391	10 439	-0,5	100,00	100,00	--	-11,8
ćwierci przednie	*	--	--	0,17	0,00	--	--
ćwierci tylne	*	*	--	0,11	0,14	--	--
ćwierci kompensowane	10 391	10 435	-0,4	99,72	99,86	-0,1	-11,9
POŁUDNIOWY							
Ćwierci z buhajków do 2 lat - OGÓLEM	12 391	12 495,9	-0,8	100,00	100,00	--	6,6
ćwierci przednie	9 548	9 742	-2,0	26,82	21,33	25,8	34,0
ćwierci tylne	15 600	15 412	1,2	20,65	18,21	13,4	20,8
ćwierci kompensowane	12 581	12 589	-0,1	52,52	60,46	-13,1	-7,4
Ćwierci z krów rzeźnych - OGÓLEM	10 342	10 652	-2,9	100,00	100,00	--	20,3
ćwierci przednie	*	--	--	0,85	0,00	--	--
ćwierci tylne	*	*	--	4,29	6,25	--	--
ćwierci kompensowane	10 251	10 352	-1,0	94,86	93,75	1,2	21,7
PÓŁNOCNY							
Ćwierci z buhajków do 2 lat - OGÓLEM	12 763	12 569	1,5	100,00	100,00	--	1,8
ćwierci przednie	*	*	--	1,88	0,84	--	--
ćwierci tylne	*	*	--	7,04	8,90	--	--
ćwierci kompensowane	12 617	12 303	2,5	91,08	90,26	0,9	2,7
Ćwierci z krów rzeźnych - OGÓLEM	10 954	10 606	3,3	100,00	100,00	--	-10,5
ćwierci przednie	*	*	--	10,48	11,64	--	--
ćwierci tylne	*	*	--	19,76	16,88	--	--
ćwierci kompensowane	10 025	9 853	1,7	69,76	71,49	-2,4	-12,6

* - z uwagi na ustawy o obowiązkach nieidentyfikowalności danych, ceny nie podano.

Makroregiony skupu bydła oraz sprzedaży wołowiny w ćwiercuszach

Nazwa makroregionu	Województwa wchodzące w skład makroregionu
centralny	kujawsko-pomorskie, mazowieckie, łódzkie, wielkopolskie, lubuskie
południowy	lubelskie, małopolskie, podkarpackie, świętokrzyskie, dolnośląskie, opolskie, śląskie
północny	podlaskie, pomorskie, warmińsko-mazurskie, zachodnio-pomorskie

Wykorzystanie możliwe z dokładnym podaniem źródła

**Zintegrowany System
Rolniczej Informacji Rynkowej**

Tablica 4. Średnie ceny netto sprzedaży elementów mięsa wołowego z przeznaczeniem na rynek wewnętrzny dla Polski oraz makroregionów w okresie: 14.10 – 20.10.2019 r.

Makroregion	Cena sprzedaży [zł/tonę]		Tygodniowa zmiana ceny [%]	
	rostbef z/k	udziec b/k	rostbef z/k	udziec b/k
Ogółem kraj	34 160	21 016	11,6	-1,4
Południowo-zachodni	*	*	--	--
Wielkopolski	*	*	--	--
Północno-zachodni	*	*	--	--
Północno-wschodni	--	*	--	--
Mazowiecko-łódzki	*	19 661	--	-3,8
Kujawski	--	--	--	--
Wschodni-dolny	23 104	19 396	6,8	-0,4
Południowo-środkowy	*	20 038	--	-4,9

* - z uwagi na ustawowy wymóg nieidentyfikowalności danych, ceny nie podano

3. Ceny bydła żywego³ w Polsce

3.1 Ceny cieląt i młodego bydła opasowego w handlu hurtowym

Tablica 5. Średnie ceny zakupu cieląt płci męskiej oraz młodego bydła opasowego

Kategoria bydła	Jednostka	Cena zakupu			Zmiana ceny	
		2019-10-20	2019-10-13	2018-10-21	tyg. [%]	roczna [%]
Byczki od 8 dni do 4 tygodni - typ mleczny	zł/szt	438,54	451,13	638,90	-2,8	-31,4
Byczki od 8 dni do 4 tygodni - typ mięsny	zł/szt	789,40	804,70	812,60	-1,9	-2,9
Młode bydło opasowe 6-12 m-cy	zł/kg w.ż.	10,36	--	--	--	--

* - z uwagi na ustawowy wymóg nieidentyfikowalności danych, ceny nie podano;

³ - W handlu hurtowym bydlęciem żywym badane ceny byczków od 8 dni do 4 tygodni dotyczą cieląt przeznaczonych do dalszego chowu pochodzących od bydła ras mlecznych w przypadku typu mlecznego oraz od bydła ras mięsnych, ogólnoużytkowych i krzyżówek z rasami mięsnymi w przypadku typu mięsnego

- W handlu targowiskowym monitorowane są występujące na tym rynku kategorie bydła

Wykorzystanie możliwe z dokładnym podaniem źródła

**Z i n t e g r o w a n y S y s t e m
R o l n i c z e j I n f o r m a c j i R y n k o w e j**

3.2 Ceny bydła na targowiskach

Tablica 6. Średnie krajowe ceny bydła uzyskane w transakcjach targowiskowych

Kategoria informacji	Tydzień		Zmiana
	2019-10-18	2019-10-11	tygodniowa [%]
<u>cielęta 60-100 kg</u>			
cena min. w zł/kg	10,15	10,25	-1,0
cena max. w zł/kg	15,00	14,00	7,1
<i>cena średnia w zł/kg</i>	<i>12,35</i>	<i>11,50</i>	<i>7,4</i>
szacunkowa podaż w szt	100	88	13,6
szacunkowa sprzedaż w szt	78	72	8,3
wsk. warunków atmosferycznych *	3,0	2,7	12,4
<u>młode bydło opasowe</u>			
cena min. w zł/kg	--	--	--
cena max. w zł/kg	--	--	--
<i>cena średnia w zł/kg</i>	<i>*</i>	<i>*</i>	<i>--</i>
szacunkowa podaż w szt	--	--	--
szacunkowa sprzedaż w szt	--	--	--
wsk. warunków atmosferycznych *	--	--	--
<u>krowy wybrakowane</u>			
cena min. w zł/kg	--	--	--
cena max. w zł/kg	--	--	--
<i>cena średnia w zł/kg</i>	<i>*</i>	<i>*</i>	<i>--</i>
szacunkowa podaż w szt	--	--	--
szacunkowa sprzedaż w szt	--	--	--
wsk. warunków atmosferycznych *	--	--	--

** - wsk. war. atmosferycznych zawiera się między liczbą 1 a 3 i jest średnią arytmetyczną z zanotowanych na targowiskach w dniu badań, jednego z trzech stopni pogody: 1-zła, 2-przeciętna i 3-dobra.

* - z uwagi na ustawowy wymóg nieidentyfikowalności danych, ceny nie podano

Metodyka badań targowiskowych

Notowania cen bydła na targowiskach realizowane są w 13 województwach w kraju (oprócz⁴: lubuskiego, opolskiego i zachodnio-pomorskiego) na maksymalnie 90 reprezentatywnych targowiskach.

Pod pojęciem targowisko rozumiany jest zorganizowany rynek lokalny, którego dominującymi uczestnikami są okoliczni producenci rolni.

Prezentowane ceny są cenami średnimi arytmetycznymi obliczanymi z odnotowanej liczby zawartych transakcji, tylko dla bydła w określonym wieku i przedziale wagowym:

1. cielęta do chowu lub na rzeź o wadze 60 – 100 kg, zarówno buhajki jak i jałówki,
2. młode bydło opasowe od 6 do 12 miesięcy,
3. krowy wybrakowane po selekcji i starsze powyżej 6 lat

Zestawienie cen dotyczy ostatniego tygodnia, natomiast na poszczególnych targowiskach badania cen dokonywane są raz w tygodniu, raz na dwa tygodnie lub raz w miesiącu (w zwyczajowo przyjęty dzień targowy lub w jeden z kilku dni targowych).

Obroty na tych rynkach mają charakter lokalny.

Notowań cen dokonują pracownicy Ośrodków Doradztwa Rolniczego

Uwaga:

Analiza handlu zagranicznego za styczeń-lipiec 2019r. (dane wstępne) **oraz uboje bydła w okresie styczeń-sierpień 2019 r.,** są zawarte w wersji EXCEL biuletynu.

Biuletyn „*Rynek wołowiny i cielęciny*” ukazuje się w każdy czwartek.

Informacje zamieszczane w tym biuletynie przekazywane są przez współpracujące z nami podmioty na podstawie Ustawy o badaniach rynkowych z dn. 30 marca 2001r.

Wydawca:

Ministerstwo Rolnictwa i Rozwoju Wsi,
Departament Promocji i Jakości Żywności

ul. Wspólna 30, 00-930 Warszawa,

tel. (022) 623-16-33, fax (022) 623-27-06

Internet: <http://www.minrol.gov.pl>, E-mail: biuletyn@minrol.gov.pl

Autor: Anna Pankiewicz tel. (022) 623-16-33 E-mail: Anna.Pankiewicz@minrol.gov.pl

⁴ w w/w województwach bydło w handlu targowiskowym nie występuje bądź ma charakter incydentalny