



**PKP POLSKIE LINIE KOLEJOWE S.A.**

Zarządca narodowej sieci linii kolejowych



# WALORYZACJA

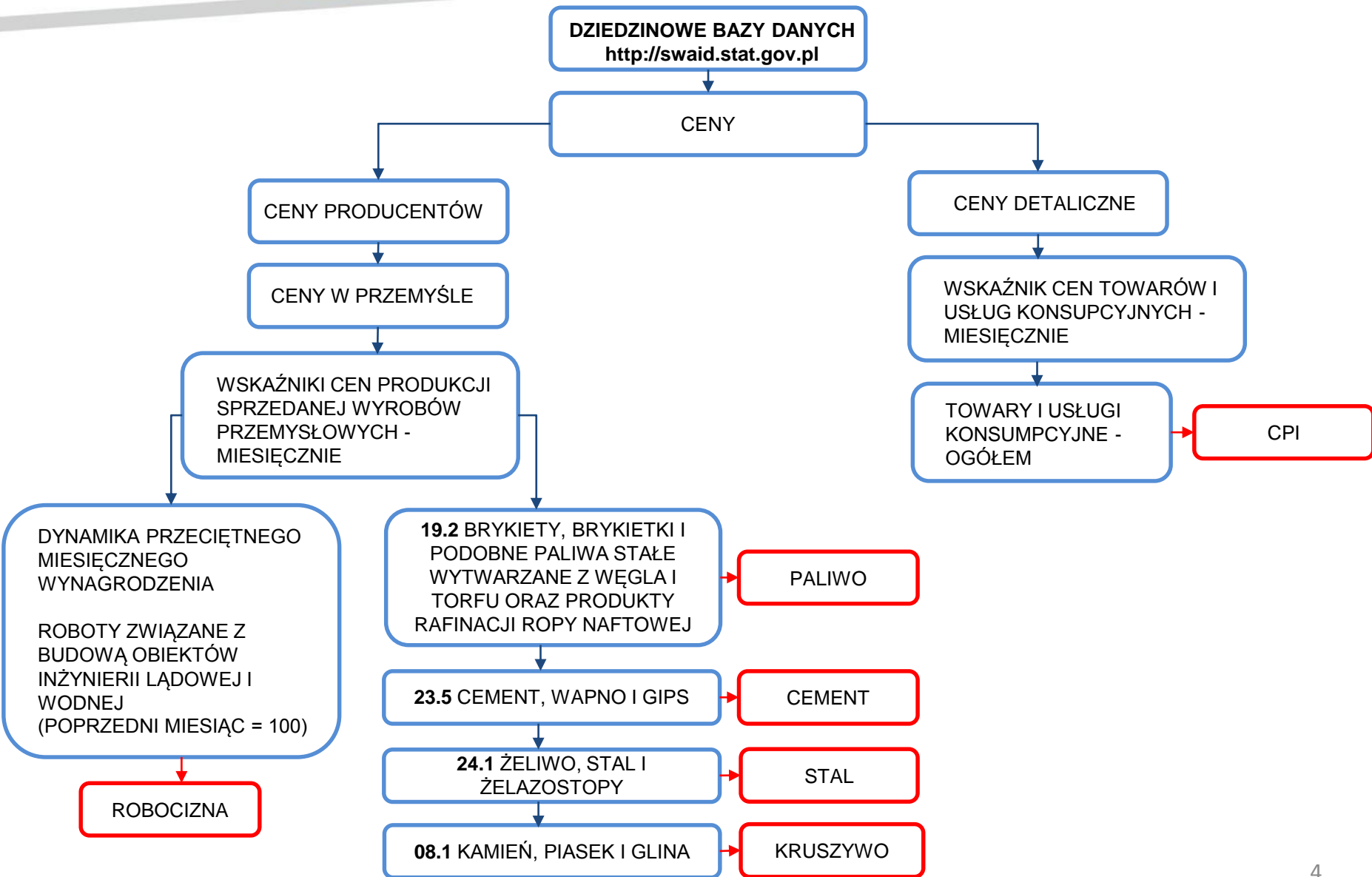
Warszawa, 3 stycznia 2019 r.

## Waloryzacja będzie:

- comiesięczna – rozliczana wraz z wystawionym PŚP (przejściowym świadectwem płatności)
- obliczana na podstawie ogólnodostępnych wskaźników publikowanych przez GUS
- obliczana wg ustalonego „koszyka kolejowego”
- limitowana kwotą równoważną  $\pm 5\%$  Wartości Robót netto

<b>Kolejowy Koszyk Waloryzacyjny</b>			
Wskaźnik	Symbol/index wskaźnika GUS	Współczynnik stały dla danego wskaźnika	Wartość współczynnika stałego dla danego wskaźnika
„CPI”	CPI	b	17,0%
Robocizna - R	R	c	6,0%
Paliwo – P	P / 19.2	d	4,0%
Cement – C	C / 23.5	e	1,0%
Stal – S	S / 24.1	f	9,0%
Kruszywo – K	K / 08.1	g	13,0%
<b>SUMA</b>			<b>50,0%</b>

# Koszyk kolejowy – wskaźniki GUS



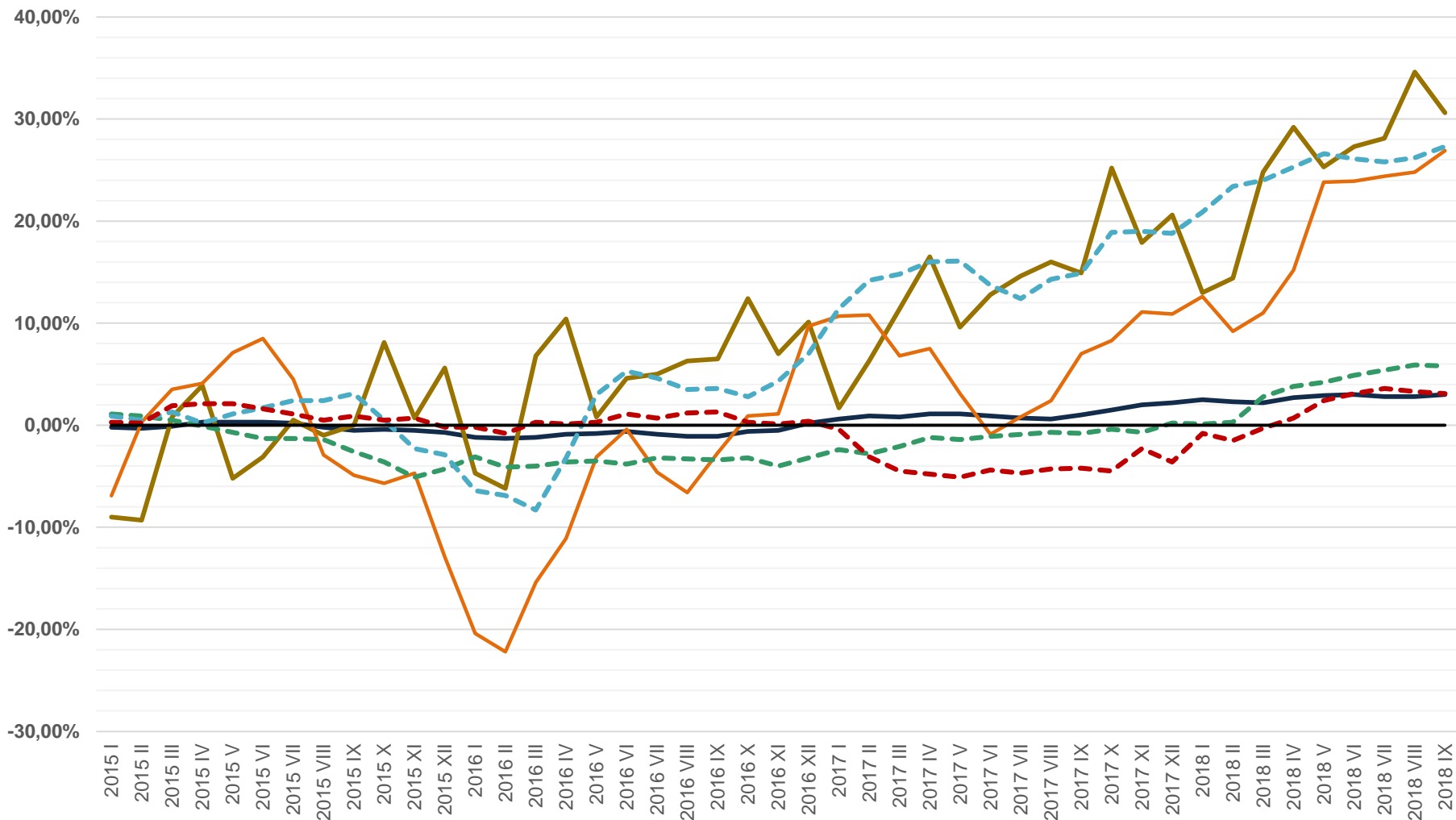
$$W_{Gn} = a + b \frac{CPI_n}{CPI_o} + c \frac{R_n}{R_o} + d \frac{P_n}{P_o} + e \frac{C_n}{C_o} + f \frac{S_n}{S_o} + g \frac{K_n}{K_o}$$

gdzie:

- „ $W_{Gn}$ ” jest mnożnikiem korygującym, do zastosowania w stosunku do szacunkowej kontraktowej wartości pracy wykonanej w okresie „ $n$ ”;
- „ $a$ ” jest stałym współczynnikiem o wartości: 0,5 niepodlegającym korekcie;
- „ $b$ ”, „ $c$ ”, „ $d$ ”, „ $e$ ”, „ $f$ ”, „ $g$ ” są współczynnikami stałymi określonymi w tabeli Koszyk waloryzacyjny, niepodlegającymi korekcie;
- symbole wskaźnika z indexem dolnym „ $n$ ” są wskaźnikami kosztu bieżącego okresu (cenami porównawczymi dla okresu „ $n$ ”)
- symbole wskaźnika z indexem dolnym „ $o$ ” są wskaźnikami kosztu odniesienia (cenami odniesienia) na Datę Odniesienia

# Dynamika zmian wskaźników cen GUS

— CPI — ROBOCIZNA — PALIWO - - - CEMENT - - - STAL - - - KRUSZYWO



- Model**

Na podstawie analizy zakresów rzeczowych projektów przygotowano „modelową inwestycję kolejową”. Dla modelu wyliczono składniki cenotwórcze.

- Analiza rzeczywistych kosztorysów**

Na podstawie analizy zakresów rzeczowych projektów przygotowano „modelową inwestycję kolejową”. Dla modelu wyliczono składniki cenotwórcze.

Wskaźnik					
stal					
cement					
kruszywo					
Robotniczo	5,9%	5,9%	5,6%	10,39%	1,96%
Palivo	6,3%	3,5%	3,1%	4,13%	1,84%
Suma	35,0%	31,9%	27,0%	52,0%	12,6%
,CPI'	15,0%	18,1%	23,0%	-	-

Dokonano symulacji waloryzacji dla kilkunastu aktualnie realizowanych projektów

- Lata realizacji przedmiotowych projektów: 2015 – 2018
- Wartości nakładów: 17 – 420 mln PLN
- Wyliczona wysokość waloryzacji: od 2,9% do 6,6% (średnio 3,7%)

The image displays three overlapping spreadsheets from a financial simulation model. The top spreadsheet is titled 'Wycena kosztów budowlanych na odcinkach linii kolejowych - odcinek Sileska - odcinek Sileska' and shows a detailed breakdown of construction costs by project and year. The middle spreadsheet is titled 'Plan na 2015 r. na odcinkach linii kolejowych' and provides a summary of the planned costs for 2015. The rightmost spreadsheet is a summary table with columns for years 2015, 2016, 2017, and 2018, along with columns for 'Wartość nakładów' (investment value) and 'Wysokość waloryzacji' (valuation rate). A yellow highlight is visible on a row in the rightmost table, corresponding to a specific project.



# Waloryzacja umów z Podwykonawcami - założenia

- w umowach zawieranych pomiędzy Wykonawcą a Podwykonawcą lub Podwykonawcą a dalszym Podwykonawcą, których przedmiotem jest wykonanie robót budowlanych, Wykonawca lub Podwykonawca jest zobowiązany zawrzeć postanowienia przewidujące waloryzację
- waloryzacja kwot płatnych Podwykonawcy lub dalszemu Podwykonawcy będzie się odbywać w oparciu o wskaźniki GUS dla: Cen towarów i usług konsumpcyjnych (jako CPI) oraz minimum dwóch innych wskaźników wybranych z tabeli „Koszyk waloryzacyjny”
- „wagi” / współczynniki dla poszczególnych wskaźników będą ustalane bilateralnie przez strony umowy, a ich suma wyniesie 50%
- w przypadku gdy umowa lub współpraca pomiędzy stronami przekracza lub przekroczy 6 miesięcy (np. w wyniku zawarcia aneksu lub kolejnej umowy z Podwykonawcą lub dalszym Podwykonawcą)
- comiesięczna, z limitem 5% wartości umowy

# Waloryzacja umów z Podwykonawcami - wzór

$$W_{Pn} = a + b \frac{CPI_n}{CPI_0} + X + Y + \dots + Z$$

gdzie:

- „ $W_{Pn}$ ” jest mnożnikiem korygującym, do zastosowania w stosunku do szacunkowej kontraktowej Podwykonawcy wartości pracy wykonanej w okresie „ $n$ ”;
- „ $a$ ” jest stałym współczynnikiem o wartości: 0,5 niepodlegającym korekcie;
- $X, Y, \dots, Z$  uzależnione są od min. dwóch wybranych elementów z Koszyka waloryzacyjnego składających się z:  $c \frac{R_n}{R_0}$  lub  $d \frac{P_n}{P_0}$  lub  $e \frac{C_n}{C_0}$  lub  $f \frac{S_n}{S_0}$  lub  $g \frac{K_n}{K_0}$ ;
- „ $b$ ”, „ $c$ ”, „ $d$ ”, „ $e$ ”, „ $f$ ”, „ $g$ ” są w tym przypadku współczynnikami ustalonymi przez strony umowy.



**Dziękuję za uwagę**