



Wrocław, 27.10.2023 r.

Zn. spr.: ZL.003.8.2023

Sz. P.
Krystyna Magiera
p.o. Dyrektora Regionalnej
Dyrekcji Lasów Państwowych
we Wrocławiu

*Dotyczy: wniosku o zróżnicowanie wieku rębności dla sosny w Nadleśnictwie Milicz
podjętego wstępnie na Komisji Założeń Planu*

Wydział Zarządzania Zasobami Leśnymi RDLP we Wrocławiu uwzględniając opinię Kierownika Zespołu Ochrony Lasu we Wrocławiu proponuje nie przyjmować wstępnie przyjętego wniosku o zróżnicowanie wieku rębności dla sosny w Nadleśnictwie Milicz podjętego w czasie obrad Komisji Założeń Planu, a tym samym nie występować o zgodę do Dyrektora Generalnego Lasów Państwowych o przyjęcie przeciętnego wieku rębności spoza dopuszczalnego zakresu.

Z poważaniem


Akceptuję propozycję Wydziału
Zarządzania Zasobami Leśnymi


/dokument podpisany elektronicznie/

Załączniki

1. Opinia Zespołu Ochrony Lasu we Wrocławiu.

Sprawę prowadzi: **Kamil Błoński**, Wydział Zarządzania Zasobami Leśnymi

 kamil.blonski@wroclaw.lasy.gov.pl

 tel. +48 713771724, tel. IP: 1371 362
GSM: 695 252 231

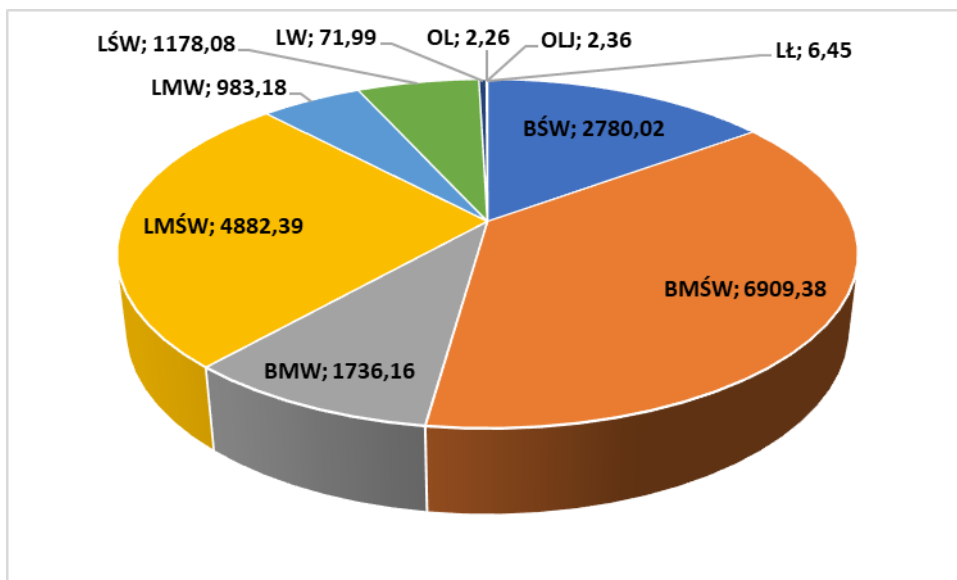
Wrocław, 20.10.2023 r.

Zn. spr.: ZOL.9.003.1.2023

Sz. P.
Tadeusz Łozowski
Dyrektor Regionalnej Dyrekcji
Lasów Państwowych we Wrocławiu

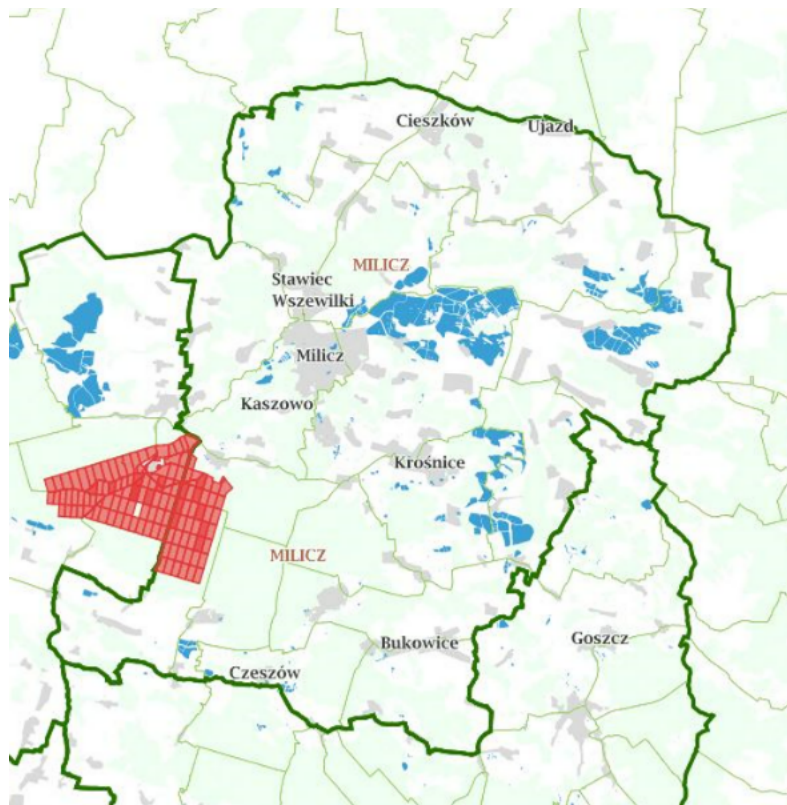
Dotyczy: opinia ZOL wniosku Komisji Założeń Planu dotyczącego obniżenia wieku rębności dla sosny w Nadleśnictwie Milicz

Komisja Założeń Planu w dn. 21 czerwca br. zaopiniowała pozytywnie wniosek dotyczący obniżenia przeciętnego wieku rębności dla sosny do 90 lat, co wykracza poza dopuszczalny zakres ustalony w wykazie opracowanym przez Instytut Badawczy Leśnictwa. Drzewostany sosnowe na siedliskach lasowych zajmują w Nadleśnictwie Milicz (wg stanu na 1.01.2023 – źródło Bank Danych o Lasach) 7115,64 ha, co stanowi 34% ogólnej powierzchni drzewostanów z sosną jako gatunkiem panującym:

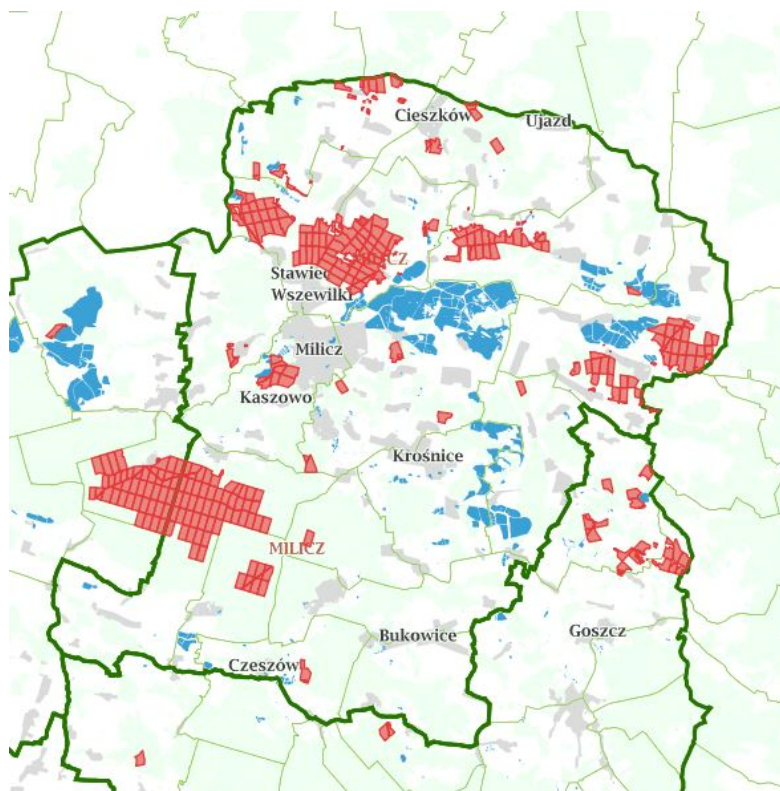


Zespół Ochrony Lasu przeanalizował materiały dotyczące szkód i zagrożeń w drzewostanach sosnowych spowodowanych czynnikami biotycznymi i abiotycznymi w latach ubiegłych oraz ocenił ich wpływ na stan zdrowotny i sanitarny drzewostanów sosnowych. W Nadleśnictwie Milicz wyznaczone są obszary gradacyjne dla

szkodników pierwotnych sosny. W związku z masowym wystąpieniem brudnicy mniszki (1994 r. – 1210 ha) oraz boreczników sosnowych (2013r.). W 2013 roku powierzchnia zagrożona występowaniem szkód od borecznika sosnowca wynosiła 5020 ha.



1. Ogniska gradacyjne
w obszarze
Nadleśnictwa Milicz:
– brudnica mniszka



2. Ogniska gradacyjne
w obszarze
Nadleśnictwa Milicz:
– boreczniki sosnowe

W obecnym czasie nie obserwuje się aktywności w/w owadów, która byłaby związana z koniecznością ich ograniczania. Brudnica mniszka preferuje przede wszystkim drzewostany sosnowe młodszych klas wieku (II, III). W przypadku boreczników sosnowych wiek drzewostanu nie odgrywa takiej roli. W okresie gradacji opanowywane są drzewostany sosnowe we wszystkich klasach wieku.

Zagrożeniem ostatnich lat dla drzewostanów sosnowych okazało się występowanie jemioli. W okresach deficytu wody silnie osłabione przez jemiolę sosny mogą być opanowywane przez szkodniki owadzie i zamierać.

Na terenie Nadleśnictwa Milicz odnotowano w roku ubiegłym ponad 1793 ha drzewostanów sosnowych opanowanych przez jemiolę w różnym stopniu nasilenia:

Suma z pow. uszkodzona wg st. uszkodzenia					
stopień uszkodzenia	typ siedl.	Suma			
1 ST	BMŚW	450,36			
	BMW	147,35			
	BŚW	153,85			
	LMŚW	226,85			
	LMW	29,56			
	LŚW	63,93			
	LW	5,23			
	1 ST Suma		1077,13		
2 ST	BMŚW	256,19			
	BMW	37,73			
	BŚW	89,91			
	LMŚW	188,05			
	LMW	32,01			
	LŚW	44,08			
	LW	1,57			
	2 ST Suma		649,54		
3 ST	BMŚW	14,61			
	BMW	19,03			
	BŚW	1,65			
	LMŚW	20,14			
	LMW	1,64			
	LŚW	9,45			
	3 ST Suma		66,52		
	Suma końcowa		1793,19		
			Suma z pow. uszkodzona		
			typ siedl.	Pow. w ha	
			BMŚW	721,16	
			BMW	204,11	
			BŚW	245,41	
			Siedl. Borowe	1170,68	
			LMŚW	435,04	
			LMW	63,21	
			LŚW	117,46	
			LW	6,8	
			Siedl. Lasowe	622,51	
			Suma końcowa	1793,19	

Na siedliskach lasowych jemiolę na sośnie odnotowano na pow. 622,51 ha a na siedliskach borowych na 1170,68ha.

Stan sanitarny i zdrowotny drzewostanów sosnowych Nadleśnictwa Milicz na siedliskach lasowych nie wskazuje na zagrożenie trwałości lasu w najbliższym dziesięcioleciu, zatem nie uzasadnione jest obniżenie wieku rębności tych drzewostanów.

Z poważaniem,
Jarosław Góral
Kierownik Zespołu Ochrony Lasu we
Wrocławiu
/podpisano elektronicznie/