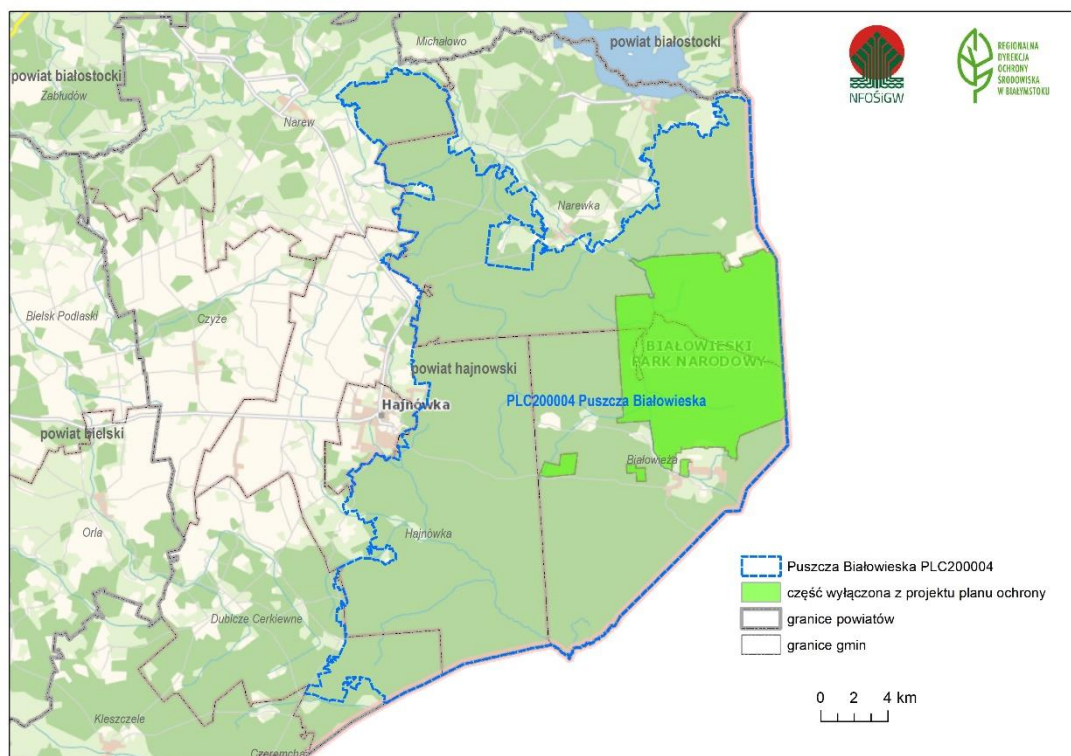


Opis założeń do projektu planu ochrony dla obszaru Natura 2000 Puszcza Białowieska PLC200004

Powierzchnia: 63147,6 ha

Status: Obszar Natura 2000 Puszcza Białowieska PLC200004 wyznaczony został na mocy Dyrektywy Rady 92/43/EWG z dnia 21 maja 1992 r. w sprawie ochrony siedlisk przyrodniczych oraz dzikiej fauny i flory (Dz. U. L 206 z 22.7.1992, str. 7), tj. na mocy Decyzji Komisji z dnia 13 listopada 2007 r. przyjmującej pierwszy zaktualizowany wykaz terenów mających znaczenie dla Wspólnoty, składających się na kontynentalny region biogeograficzny (notyfikowana jako dokument nr C (2007) 5403) (Dz. U. UE. L 12/383 z 15.1.2008). Jako teren mający znaczenie dla Wspólnoty zatwierdzony został Decyzją Komisji Europejskiej z dnia 16 lutego 2022 r. w sprawie przyjęcia piętnastego zaktualizowanego wykazu terenów mających znaczenie dla Wspólnoty składających się na kontynentalny region biogeograficzny (notyfikowana jako dokument nr C (2022) 854) (Dz. U. UE. L 39/14 z 21.2.2022). Obszar Natura 2000 Puszcza Białowieska PLC200004 wyznaczony został także na mocy Dyrektywy Parlamentu Europejskiego i Rady 2009/147/WE z dnia 30 listopada 2009 r. w sprawie ochrony dzikiego ptactwa (wersja ujednolicona – Dz. U. UE. L. 10.20.7). Jako obszar specjalnej ochrony ptaków (tzw. „obszar ptasi”) zatwierdzony został Rozporządzeniem Ministra Środowiska z dnia 12 stycznia 2011 r. w sprawie obszarów specjalnej ochrony ptaków Natura 2000 (Dz. U. Nr 25, poz. 133, z późn. zm.).

Położenie administracyjne: województwo podlaskie, powiat hajnowski, gminy: Narew (wiejska), Hajnówka (wiejska), Białowieża (wiejska), Hajnówka (miejska), Dubicze Cerkiewne (wiejska), Narewka (wiejska).



Ryc. 1. Obszar Natura 2000 PLC200004 Puszcza Białowieża na tle podziału administracyjnego

Istniejące formy ochrony: jeden park narodowy (Białowieży Park Narodowy), dwa obszary chronionego krajobrazu (Dolina Narwi, Puszcza Białowieża), 21 rezerwatów przyrody (Berezowo, Dębowy Grąd, Dolina Waliczówki, Głęboki Kąt, Gnilec, Kozłowe Borki, Lasy Naturalne Puszczy Białowieżskiej, Lipiny w Puszczy Białowieżskiej, Michnówka, Nieznanowo, Olszanka Myśliszcze, Podcerkwa, Podolany, Pogorzelce, Przewłoka, Rezerwat Krajobrazowy im. Prof. Wł. Szafera, Siemianówka, Sitki, Starzyna, Szczekotowo, Wysokie Bagno), 72 użytki ekologiczne.

Opis obszaru:

W granicach obszaru Natura 2000 Puszcza Białowieża PLC200004 znajduje się polska część rozległego kompleksu leśnego rozciągającego się na pograniczu polsko-białoruskim. Pod względem administracyjnym przedmiotowa forma ochrony przyrody znajduje się w powiecie hajnowskim, w województwie podlaskim. Zgodnie z regionalizacją fizyczno-geograficzną Polski (Solon J. i in. 2018) obszar położony jest w obrębie dwóch mezoregionów – Równina Bielska i Dolina Górnej Narwi, które należą do makroregionu Niziny Północnopodlaskiej. Według regionalizacji geobotanicznej Matuszkiewicza J. M. (2008) obszar znajduje się w Krainie Północnopodlaskiej Działu Północnego Mazursko-Białoruskiego. Przeważa tutaj krajobraz płaskich równin gliniastej moreny dennej. Dominują tutaj gleby brunatne, płowe i opadowo-glejowe, zajęte przede wszystkim przez lasy grądowe. Nie brak tutaj również borów mieszanych zajmujących obecne miejscami podłoże piaszczysto-żwirowe. W podmokłych dolinkach nie sposób przeoczyć lasów łęgowych (przede wszystkim jesionowo-olszowych). Godne uwagi są również specyficzne lasy świerkowe na torfie, brzeziny bagienne, czy też olsy. Zdecydowanie mniejszy udział w zbiorowiskach leśnych zajmują bory sosnowe wykształcone na siedliskach ubogich - podłożu piaszczystym. W obniżeniach terenu spotkać można bory bagienne,

a z rzadka bezleśne torfowiska. Spośród siedlisk nieleśnych przywołać należy szuwały turzycowe i trzcinowe, wilgotne łąki i ziołorośla. Łąki kośne spotykane są raczej rzadko. Istotną cechą wyróżniającą znaczną część obecnych tutaj zbiorowisk leśnych jest naturalny charakter drzewostanów z istotnym udziałem starych drzew. Opisane bogactwo siedlisk oraz wysoki stopień naturalności licznych fragmentów tego obszaru sprzyjają ogromnej bioróżnorodności.

Wspomnieć należy również, iż Puszcza Białowieska znajduje się na Liście Światowego Dziedzictwa UNESCO. Przymuszczaalnie ekosystemy leśne na tym obszarze funkcjonują nieprzerwanie od ostatniego zlodowacenia.

Aktualne przedmioty ochrony obszaru

Przedmiotami ochrony w obszarze Natura 2000 Puszcza Białowieska PLC200004 są gatunki roślin i zwierząt oraz siedliska przyrodnicze wymienione w obowiązującym Standardowym Formularzu Danych (SDF) obszaru z „oceną ogólną znaczenia obszaru” A, B lub C, tj.: 10 typów siedlisk przyrodniczych z załącznika I Dyrektywy Siedliskowej; 28 gatunków zwierząt oraz 5 gatunków roślin z załącznika II Dyrektywy Siedliskowej; 20 gatunków ptaków objętych art. 4 Dyrektywy 2009/147/WE. Wszystkie przedmioty ochrony wymieniono poniżej (* oznaczono siedliska i gatunki o znaczeniu priorytetowym).

- Przedmiotami ochrony są następujące typy siedlisk przyrodniczych wymienionych w załączniku I Dyrektywy Rady 92/43/EWG:

Kod	Nazwa polska	Identyfikator fytosocjologiczny*
3150	Starorzecza i naturalne eutroficzne zbiorniki wodne ze zbiorowiskami z <i>Nympheion, Potamion</i>	<i>Nympheion, Potamion</i>
6230	Górskie i niżowe murawy bliźniczkowe (<i>Nardion</i> – płaty bogate florystycznie)	<i>Nardetalia</i>
6510	Niżowe i górskie świeże łąki użytkowane ekstensywnie	<i>Arrhenatherion elatioris</i>
7140	Torfowiska przejściowe i trzęsawiska (przeważnie z roślinnością z <i>Scheuchzerio-Caricetea</i>)	<i>Scheuchzerietalia palustris, Caricetalia nigrae</i>
7230	Górskie i nizinne torfowiska zasadowe o charakterze młak, turzycowisk i mechowisk	<i>Caricion davallianae</i>
9170	Grąd środkowoeuropejski i subkontynentalny	<i>Tilio-Carpinetum</i>
*91D0	Bory i lasy bagienne i brzoźowo-sosnowe bagienne lasy borealne	<i>Vaccinio uliginosi Pinetum, Sphagno girgensohnii-Piceetum, Dryopteridi thelypteridis-Betuletum pubescentis, Sphagno squarrosi-Alnetum</i>
*91E0	Łęgi wierzbowe, topolowe, olszowe i jesionowe i olsy źródliskowe	<i>Fraxino-Alnetum</i>

Kod	Nazwa polska	Identyfikator fitosocjologiczny*
91F0	Łęgowe lasy dębowo-wiązowo-jesionowe	<i>Ficario-Ulmetum</i>
9110	Cieptolubne dąbrowy	<i>Quercetalia pubescenti petraeae</i>

- Przedmiotami ochrony są następujące gatunki roślin wymienione w załączniku II Dyrektywy Rady 92/43/EWG:

Kod	Nazwa polska	Nazwa łacińska
1381	widłoząb zielony	<i>Dicranum viride</i>
1386	bezlist okrywowy	<i>Buxbaumia viridis</i>
1477	sasanka otwarta	<i>Pulsatilla patens</i>
1437	leniec bezpodkwiatkowy	<i>Thesium ebracteatum</i>
1939	rzepik szczeciniasty	<i>Agrimonia pilosa</i>

- Przedmiotami ochrony są następujące gatunki zwierząt wymienione w załączniku II Dyrektywy Rady 92/43/EWG:

Kod	Nazwa polska	Nazwa łacińska
1014	poczwarówka zwężona	<i>Vertigo angustior</i>
1016	poczwarówka jajowata	<i>Vertigo moulinsiana</i>
1037	trzepla zielona	<i>Ophiogomphus cecilia</i>
1042	zalotka większa	<i>Leucorrhinia pectoralis</i>
1060	czerwończyk nieparek	<i>Lycaena dispar</i>
1065	przeplatka aurinia	<i>Euphydryas aurinia</i>
1081	pływak szerokobrzeżek	<i>Dytiscus latissimus</i>
1082	kreślinek nizinny	<i>Graphoderus bilineatus</i>
1084	pachnica dębowa	<i>Osmoderma eremita</i>
1085	bogatek wspaniały	<i>Buprestis splendens</i>
1086	zgniotek cynobrowy	<i>Cucujus cinnaberinus</i>
1166	traszka grzebieniasta	<i>Triturus cristatus</i>
1188	kumak nizinny	<i>Bombina bombina</i>
1308	mopek	<i>Barbastella barbastellus</i>
1337	bóbr europejski	<i>Castor fiber</i>
1352	wilk	<i>Canis lupus</i>
1355	wydra	<i>Lutra lutra</i>
1361	ryś	<i>Lynx lynx</i>
1920	ponurek Schneidera	<i>Boros schneider</i>
1923	średzinka	<i>Mesosa myops</i>
1924	pogrzybnica Mannerheima	<i>Oxyporus mannerheimii</i>
1925	rozmiarz kolweński	<i>Pytho kolwensis</i>
2647	żubr	<i>Bison bonasus</i>
4021	konarek tajgowy	<i>Phryganophilus ruficollis</i>

Kod	Nazwa polska	Nazwa łacińska
4026	zagłębek bruzdkowany	<i>Rhysodes sulcatus</i>
4030	szlaczkoń szafraniec	<i>Colias myrmidone</i>
4056	zatozeczek łamliwy	<i>Anisus vorticulus</i>
6169	przeplatka maturalna	<i>Hypodryas maturalna</i>

- Przedmiotami ochrony są następujące gatunki ptaków Gatunki objęte art. 4 dyrektywy 2009/147/WE

Kod	Nazwa polska	Nazwa łacińska
A030	bocian czarny	<i>Ciconia nigra</i>
A072	trzmiełojad	<i>Pernis apivorus</i>
A089	orlik krzykliwy	<i>Aquila pomarina</i>
A104	jarząbek zwyczajny	<i>Bonasa bonasia</i>
A119	kropiatka	<i>Porzana porzana</i>
A122	derkacz	<i>Crex crex</i>
A155	słonka zwyczajna	<i>Scolopax rusticola</i>
A165	samotnik	<i>Tringa ochropus</i>
A207	siniak	<i>Columba oenas</i>
A217	sóweczka	<i>Glaucidium passerinum</i>
A223	włochatka	<i>Aegolius funereus</i>
A224	lelek	<i>Caprimulgus europaeus</i>
A234	dzięcioł zielonosiwy	<i>Picus canus</i>
A238	dzięcioł średni	<i>Dendrocopos medius</i>
A239	dzięcioł biało-grzbiety	<i>Dendrocopos leucotos</i>
A241	dzięcioł trójpalczasty	<i>Picoides tridactylus</i>
A307	jarząbatka	<i>Sylvia nisoria</i>
A320	muchołówka mała	<i>Ficedula parva</i>
A321	muchołówka białoszyja	<i>Ficedula albicollis</i>
A338	gąsiorek	<i>Lanius collurio</i>

Podczas prac nad projektem planu ochrony dla obszaru Natura 2000 Puszcza Białowieska lista przedmiotów ochrony objętych projektem Planu może ulec weryfikacji.

Ponadto, w toku dalszych prac nad projektem Planu zostanie poddane analizie, czy istnieje konieczność wskazania kluczowych przedmiotów ochrony, decydujących o wyznaczeniu obszaru Natura 2000.

Obszar objęty Planem

Plan ochrony dotyczyć będzie obszaru Natura 2000 Puszcza Białowieska PLC200004 z wyłączeniem powierzchni Białowieskiego Parku Narodowego.

Uzasadnienie: Plan ochrony ustanowiony dla parku narodowego, zgodnie z art. 30 ust. 1 ustawy o ochronie przyrody, po uwzględnieniu zakresu, o którym mowa w art. 29 ustawy, staje się równocześnie planem ochrony dla integralnej z parkiem narodowym części obszaru Natura 2000. Zgodnie z § 1 Rozporządzenia Ministra Środowiska z dnia 7 listopada 2014 r. w sprawie

ustanowienia planu ochrony dla Białowieskiego Parku Narodowego (Dz. U. 2014 poz. 1735) ustanowiono plan ochrony dla Białowieskiego Parku Narodowego, który staje się planem ochrony dla części obszaru Natura 2000 Puszcza Białowieska (kod obszaru PLC 200004) pokrywającej się z granicami Parku.

Nie istnieją rezerwy przyrody oraz nadleśnictwa położone w granicach obszaru, dla których obowiązują odpowiednio plany ochrony z zakresem, o którym mowa w art. 29 ustawy o ochronie przyrody, jak również plany urządzenia lasu z tożsamym zakresem.

Czym jest Plan Ochrony Obszaru Natura 2000

Plan ochrony obszaru Natura 2000 jest jednym z instrumentów planowania, którego celem jest ochrona przedmiotów ochrony obszaru Natura 2000. Przedmiotowy dokument sporządzany jest na okres 20 lat. Plan ochrony ustanawiany jest w drodze rozporządzenia przez Ministra właściwego do spraw środowiska. Podstawą prawną sporządzania planu ochrony obszaru Natura 2000 jest art. 29 ustawy z dnia 16 kwietnia 2004 r. o ochronie przyrody oraz Rozporządzenie Ministra Środowiska z dnia 30 marca 2010 r. w sprawie sporządzania projektu planu ochrony dla obszaru Natura 2000. Zgodnie z § 2 przywołanego rozporządzenia projekt planu ochrony sporządza się podejmując następujące czynności:

- 1) ustalenie terenu objętego projektem planu ochrony oraz przedmiotów ochrony obszaru;
- 2) sformułowanie założeń do projektu planu ochrony;
- 3) identyfikacja zainteresowanych osób i podmiotów prowadzących działalność w obrębie siedlisk przyrodniczych i siedlisk gatunków, dla których ochrony wyznaczono obszar;
- 4) sformułowanie projektu planu ochrony;
- 5) zaopiniowanie, o którym mowa w art. 29 ust. 2 ustawy z dnia 16 kwietnia 2004 r. o ochronie przyrody.

Ustanowienie planu ochrony poprzedza się przeprowadzeniem postępowania z udziałem społeczeństwa na zasadach określonych w dziale III rozdziale 3 ustawy z dnia 3 października 2008 r. o udostępnianiu informacji o środowisku i jego ochronie, udziale społeczeństwa w ochronie środowiska oraz o ocenach oddziaływania na środowisko. Ustalenia planu ochrony będą miały wpływ na zagospodarowanie przestrzenne oraz działalność prowadzoną w obszarze Natura 2000, w tym mogą określać reguły lokalizacji zabudowy, infrastruktury technicznej, komunikacyjnej oraz edukacyjnej, mogą wprowadzać ramowe warunki realizowanych i planowanych przedsięwzięć mogących znacząco oddziaływać na obszar Natura 2000, mogą formułować wnioski do zmian istniejących studiów i planów zagospodarowania przestrzennego (Wytyczne GDOŚ do opracowania planu zadań ochronnych dla obszaru Natura 2000).

Spotkania Zespołu Lokalnej Współpracy (ZLW)

W ramach prac nad projektem planu ochrony zaplanowano cykl spotkań dyskusyjnych z udziałem lokalnej społeczności. Zainteresowane osoby i podmioty prowadzące działalność w obrębie siedlisk przyrodniczych i siedlisk gatunków, dla których wyznaczono obszar Natura 2000 będą brały udział w opracowaniu projektu planu ochrony jako członkowie Zespołu Lokalnej Współpracy (ZLW). Skład ZLW może ulegać zmianom w trakcie prac nad projektem planu ochrony w zależności od potrzeb. W pracach nad projektem planu ochrony przewidziano co najmniej 3 spotkania Zespołu Lokalnej Współpracy.

Orientacyjne terminy spotkań ZLW:

- I spotkanie: w okresie czerwiec – lipiec 2023 r.
- II spotkanie: w okresie 25 października – 15 listopada 2023 r.
- III spotkanie: w okresie maj – czerwiec 2024 r.

Informacja o postępie prac

Informację na temat bieżącego stanu prac nad projektem planu będzie można uzyskać za pośrednictwem strony internetowej Regionalnej Dyrekcji Ochrony Środowiska w Białymstoku:

<https://www.gov.pl/web/rdos-bialystok/projekt-planu-ochrony-dla-obszaru-natura-2000-puszcza-bialowieska>

Wnoszenie uwag i wniosków będzie możliwe w formie pisemnej oraz za pomocą środków komunikacji elektronicznej bez konieczności opatrywania ich bezpiecznym podpisem elektronicznym, w siedzibie Regionalnej Dyrekcji Ochrony Środowiska w Białymstoku, 15-554 Białystok, ul. Dojlidy Fabryczne 23 lub drogą elektroniczną na adres email biuro@bialystok.rdos.gov.pl, lub w formie ustnej do protokołu w siedzibie RDOŚ w Białymstoku po uprzednim umówieniu wizyty pod numerem telefonu: 85 74-06-981 wew. 35.