

**ZARZĄDZENIE  
REGIONALNEGO DYREKTORA OCHRONY ŚRODOWISKA W BYDGOSZCZY**

z dnia 16 kwietnia 2014 r.

**w sprawie ustanowienia planu zadań ochronnych dla obszaru Natura 2000 Doliny Brdy i Stążki w Borach  
Tucholskich PLH040023**

Na podstawie art. 28 ust. 5 ustawy z dnia 16 kwietnia 2004 r. o ochronie przyrody (Dz. U. z 2013 r. poz. 627, poz. 628 i poz. 842) zarządza się, co następuje:

§ 1. 1. Ustanawia się plan zadań ochronnych dla obszaru Natura 2000 Doliny Brdy i Stążki w Borach Tucholskich PLH040023, zwanego dalej „obszarem Natura 2000”.

2. Plan zadań ochronnych obejmuje obszar Natura 2000 z wyłączeniem pokrywających się z nim obszarów rezerwatów przyrody Bagno Grzybna i Źródła Rzeki Stążki oraz częściowo pokrywającego się z nim obszaru rezerwatu przyrody Bagna nad Stążką, dla których ustanowiono plany ochrony w drodze zarządzenia Regionalnego Dyrektora Ochrony Środowiska w Bydgoszczy, uwzględniające zakres, o którym mowa w art. 28 ust. 10 ustawy z dnia 16 kwietnia 2004 r. o ochronie przyrody (Dz. U. z 2013 r. poz. 627, poz. 628 i poz. 842).

§ 2. Opis granic obszaru Natura 2000 określa załącznik nr 1 do zarządzenia.

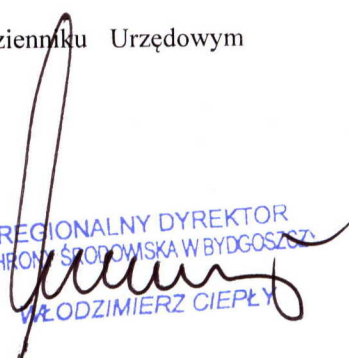
§ 3. Mapę obszaru Natura 2000 stanowi załącznik nr 2 do zarządzenia.

§ 4. Identyfikację istniejących i potencjalnych zagrożeń dla zachowania właściwego stanu ochrony siedlisk przyrodniczych oraz gatunków roślin i zwierząt i ich siedlisk będących przedmiotami ochrony określa załącznik nr 3 do zarządzenia.

§ 5. Cele działań ochronnych określa załącznik nr 4 do zarządzenia.

§ 6. Działania ochronne ze wskazaniem podmiotów odpowiedzialnych za ich wykonanie i obszarów ich wdrażania określa załącznik nr 5 do zarządzenia.

§ 7. Zarządzenie wchodzi w życie po upływie 14 dni od dnia ogłoszenia w Dzienniku Urzędowym Województwa Kujawsko-Pomorskiego.

REGIONALNY DYREKTOR  
OCHRONY ŚRODOWISKA W BYDGOSZCZY  
  
WŁODZIMIERZ CIEPLÝ

Załączniki do zarządzenia  
Regionalnego Dyrektora Ochrony Środowiska w Bydgoszczy  
z dnia 16 kwietnia 2014 r.

**Załącznik nr 1**

**Opis granic obszaru Natura 2000 w postaci geograficznych punktów ich załamania**

Granice obszaru Natura 2000 opisuje warstwa wektorowa shp obejmująca współrzędne punktów załamania granic, które posiadają następujące wartości w układzie współrzędnych płaskich prostokątnych PL-1992:



Nr	PL-1992		85	86	87	88	89	90	91	92	93	94	95	96	97	98	99	100	101	102	103	104	105	106	107	108	109	110	111	112	113	114	115	116	117	118	119	120	121	122	123	124	125	126	127	128	129	130	131	132	133	134	135	136	137	138	139	140	141	142	143	144	145	146	147	148	149	150	151	152	153	154	155	156	157	158	159	160	161	162	163	164	165	166	167	168	169	170	171	172	173	174	175	176	177	178	179	180	181	182	183	184	185	186	187	188	189	190	191	192	193	194	195	196	197	198	199	200	201	202	203	204	205	206	207	208	209	210	211	212	213	214	215	216	217	218	219	220	221	222	223	224	225	226	227	228	229	230	231	232	233	234	235	236	237	238	239	240	241	242	243	244	245	246	247	248	249	250	251	252	253	254	255	256	257	258	259	260	261	262	263	264	265	266	267	268	269	270	271	272	273	274	275	276	277	278	279	280	281	282	283	284	285	286	287	288	289	290	291	292	293	294	295	296	297	298	299	300	301	302	303	304	305	306	307	308	309	310	311	312	313	314	315	316	317	318	319	320	321	322	323	324	325	326	327	328	329	330	331	332	333	334	335	336	337	338	339	340	341	342	343	344	345	346	347	348	349	350	351	352	353	354	355	356	357	358	359	360	361	362	363	364	365	366	367	368	369	370	371	372	373	374	375	376	377	378	379	380	381	382	383	384	385	386	387	388	389	390	391	392	393	394	395	396	397	398	399	400	401	402	403	404	405	406	407	408	409	410	411	412	413	414	415	416	417	418	419	420	421	422	423	424	425	426	427	428
	X	Y																																																																																																																																																																																																																																																																																																																																																								
1	427544,31	648457,47	430826,22	642366,79	432717,02	642969,96	433320,16	642488,58	431653,66	638397,25																																																																																																																																																																																																																																																																																																																																																
2	427645,70	648292,68	430866,24	642306,36	432720,80	642973,53	433148,40	642384,71	431625,25	638341,58																																																																																																																																																																																																																																																																																																																																																
3	427623,86	648215,04	430922,39	642221,57	432723,45	642974,50	433238,66	642232,17	431585,90	638319,27																																																																																																																																																																																																																																																																																																																																																
4	427519,53	647972,39	430976,38	642140,05	432724,53	642975,52	433238,68	642232,15	431517,32	638295,00																																																																																																																																																																																																																																																																																																																																																
5	427446,73	647783,13	430990,63	642118,53	432726,15	642977,06	433155,95	642108,45	431418,47	638227,96																																																																																																																																																																																																																																																																																																																																																
6	427445,52	647752,79	431002,68	642100,34	432727,23	642978,08	433090,10	641978,11	431294,63	638208,65																																																																																																																																																																																																																																																																																																																																																
7	427443,09	647732,17	431044,73	642036,84	432734,08	642978,93	433054,23	641877,29	431198,05	638136,56																																																																																																																																																																																																																																																																																																																																																
8	427259,05	647622,66	431045,95	642034,99	432754,08	642998,86	432927,97	641757,23	431198,05	638063,22																																																																																																																																																																																																																																																																																																																																																
9	426814,01	647351,09	431066,00	642004,72	432751,67	643006,81	432922,72	641688,63	431179,87	637960,96																																																																																																																																																																																																																																																																																																																																																
10	426359,02	647078,09	430953,76	641938,46	432751,67	643006,81	432891,98	641642,03	431158,49	637804,42																																																																																																																																																																																																																																																																																																																																																
11	426049,05	646879,03	430920,84	641919,03	432746,81	643039,51	432859,61	641592,60	431158,49	637651,01																																																																																																																																																																																																																																																																																																																																																
12	425711,00	646691,21	430841,75	641872,34	432700,33	643118,85	432844,39	641562,12	431127,89	637498,57																																																																																																																																																																																																																																																																																																																																																
13	426034,96	646188,09	430830,91	641865,94	432700,33	643118,85	432834,25	641549,80	431127,89	637462,19																																																																																																																																																																																																																																																																																																																																																
14	426125,65	646056,12	430770,69	641830,39	432746,81	643039,51	432811,25	641521,45	431127,89	637407,58																																																																																																																																																																																																																																																																																																																																																
15	426316,70	645768,44	430741,63	641813,23	432746,81	643039,51	432791,69	641497,60	431127,89	637322,44																																																																																																																																																																																																																																																																																																																																																
16	426450,66	645555,43	430715,89	641798,04	432746,81	643039,51	432762,19	641508,14	431127,89	637300,85																																																																																																																																																																																																																																																																																																																																																
17	426624,14	645562,02	430715,89	641798,04	432746,81	643039,51	432762,19	641508,14	431127,89	637300,85																																																																																																																																																																																																																																																																																																																																																
18	426624,14	645562,02	430715,89	641798,04	432746,81	643039,51	432762,19	641508,14	431127,89	637300,85																																																																																																																																																																																																																																																																																																																																																
19	426883,27	645562,02	430715,89	641798,04	432746,81	643039,51	432762,19	641508,14	431127,89	637300,85																																																																																																																																																																																																																																																																																																																																																
20	427083,10	645562,02	430715,89	641798,04	432746,81	643039,51	432762,19	641508,14	431127,89	637300,85																																																																																																																																																																																																																																																																																																																																																
21	427269,76	645573,00	430715,89	641798,04	432746,81	643039,51	432762,19	641508,14	431127,89	637300,85																																																																																																																																																																																																																																																																																																																																																
22	427423,48	645586,18	430715,89	641798,04	432746,81	643039,51	432762,19	641508,14	431127,89	637300,85																																																																																																																																																																																																																																																																																																																																																
23	427627,70	645646,57	430715,89	641798,04	432746,81	643039,51	432762,19	641508,14	431127,89	637300,85																																																																																																																																																																																																																																																																																																																																																
24	427718,83	645582,88	430715,89	641798,04	432746,81	643039,51	432762,19	641508,14	431127,89	637300,85																																																																																																																																																																																																																																																																																																																																																
25	427744,09	645541,16	430715,89	641798,04	432746,81	643039,51	432762,19	641508,14	431127,89	637300,85																																																																																																																																																																																																																																																																																																																																																
26	427766,05	645519,20	430715,89	641798,04	432746,81	643039,51	432762,19	641508,14	431127,89	637300,85																																																																																																																																																																																																																																																																																																																																																
27	427828,63	645498,34	430715,89	641798,04	432746,81	643039,51	432762,19	641508,14	431127,89	637300,85																																																																																																																																																																																																																																																																																																																																																
28	427890,12	645480,77	430715,89	641798,04	432746,81	643039,51	432762,19	641508,14	431127,89	637300,85																																																																																																																																																																																																																																																																																																																																																
29	427926,94	645460,05	430715,89	641798,04	432746,81	643039,51	432762,19	641508,14	431127,89	637300,85																																																																																																																																																																																																																																																																																																																																																
30	427974,18	645462,02	430715,89	641798,04	432746,81	643039,51	432762,19	641508,14	431127,89	637300,85																																																																																																																																																																																																																																																																																																																																																
31	428058,83	645442,33	430715,89	641798,04	432746,81	643039,51	432762,19	641508,14	431127,89	637300,85																																																																																																																																																																																																																																																																																																																																																
32	428180,89	645517,14	430715,89	641798,04	432746,81	643039,51	432762,19	641508,14	431127,89	637300,85																																																																																																																																																																																																																																																																																																																																																
33	428391,53	645654,94	430715,89	641798,04	432746,81	643039,51	432762,19	641508,14	431127,89	637300,85																																																																																																																																																																																																																																																																																																																																																
34	428641,80	645267,16	430715,89	641798,04	432746,81	643039,51	432762,19	641508,14	431127,89	637300,85																																																																																																																																																																																																																																																																																																																																																
35	428609,89	645191,08	430715,89	641798,04	432746,81	643039,51	432762,19	641508,14	431127,89	637300,85																																																																																																																																																																																																																																																																																																																																																
36	428589,64	645143,21	430715,89	641798,04	432746,81	643039,51	432762,19	641508,14	431127,89	637300,85																																																																																																																																																																																																																																																																																																																																																
37	428600,20	645084,04	430715,89	641798,04	432746,81	643039,51	432762,19	641508,14	431127,89	637300,85																																																																																																																																																																																																																																																																																																																																																
38	428641,55	645050,58	430715,89	641798,04	432746,81	643039,51	432762,19	641508,14	431127,89	637300,85																																																																																																																																																																																																																																																																																																																																																
39	428751,63	644996,57	430715,89	641798,04	432746,81	643039,51	432762,19	641508,14	431127,89	637300,85																																																																																																																																																																																																																																																																																																																																																
40	428930,80	644854,21	430715,89	641798,04	432746,81	643039,51	432762,19	641508,14	431127,89	637300,85																																																																																																																																																																																																																																																																																																																																																
41	429247,42	644466,42	430715,89	641798,04	432746,81	643039,51	432762,19	641508,14	431127,89	637300,85																																																																																																																																																																																																																																																																																																																																																
42	429121,02	644390,33	430715,89	641798,04	432746,81	643039,51	432762,19	641508,14	431127,89	637300,85																																																																																																																																																																																																																																																																																																																																																
43	429091,57	644360,88	430715,89	641798,04	432746,81	643039,51	432762,19	641508,14	431127,89	637300,85																																																																																																																																																																																																																																																																																																																																																
44	429278,10	644235,71	430715,89	641798,04	432746,81	643039,51	432762,19	641508,14	431127,89	637300,85																																																																																																																																																																																																																																																																																																																																																
45	429344,37	644301,97	430715,89	641798,04	432746,81	643039,51	432762,19	641508,14	431127,89	637300,85																																																																																																																																																																																																																																																																																																																																																
46	429425,03	644508,03	430715,89	641798,04	432746,81	643039,51	432762,19	641508,14	431127,89	637300,85																																																																																																																																																																																																																																																																																																																																																
47	429559,08	644590,52	430715,89	641798,04	432746,81	643039,51	432762,19	641508,14	431127,89	637300,85																																																																																																																																																																																																																																																																																																																																																
48	429602,08	644563,37	430715,89	641798,04	432746,81	643039,51	432762,19	641508,14	431127,89	637300,85																																																																																																																																																																																																																																																																																																																																																
49	429539,49	644449,24	430715,89	641798,04	432746,81	643039,51	432762,19	641508,14	431127,89	637300,85																																																																																																																																																																																																																																																																																																																																																
50	429593,49	644423,47	430715,89	641798,04	432746,81	643039,51	432762,19	641508,14	431127,89	637300,85																																																																																																																																																																																																																																																																																																																																																
51	429660,65	644420,33	430715,89	641798,04	432746,81	643039,51	432762,19	641508,14	431127,89	637300,85																																																																																																																																																																																																																																																																																																																																																
52	429680,86	644373,84	430715,89	641798,04	432746,81	643039,51	432762,19	641508,14	431127,89	637300,85																																																																																																																																																																																																																																																																																																																																																
53	429796,05	644375,86	430715,89	641798,04	432746,81	643039,51	432762,19	641508,14	431127,89	637300,85																																																																																																																																																																																																																																																																																																																																																
54	429816,26	644282,90	430715,89	641798,04	432746,81	643039,51	432762,19	641508,14	431																																																																																																																																																																																																																																																																																																																																																	



429	428357,88	633158,32	515	426134,05	628165,17	601	425495,48	631018,83	687	427348,73	634619,45	773	428305,17	638160,64
430	428321,46	633150,89	516	426126,40	628163,01	602	425517,18	631025,39	688	427324,69	634705,79	774	428286,12	638169,11
431	428182,89	633105,14	517	426115,86	628160,11	603	425523,11	631027,85	689	427317,87	634733,21	775	428362,32	638462,74
432	428068,54	633049,98	518	426095,17	628161,87	604	425540,43	631035,03	690	427312,59	634754,45	776	428380,12	638537,93
433	427993,61	632984,58	519	426039,91	628162,87	605	425563,10	631085,86	691	427352,93	634796,93	777	428360,07	638554,78
434	427946,11	632954,46	520	425986,78	628172,83	606	425563,15	631085,86	692	427368,82	634815,51	778	428340,69	638570,87
435	427803,50	632806,47	521	425968,51	628204,39	607	425568,51	631097,10	693	427397,47	634888,03	779	428358,51	638594,68
436	427740,57	632707,82	522	425918,69	628290,74	608	425735,71	631103,75	694	427409,10	634901,46	780	428359,56	638601,86
437	427728,68	632684,40	523	425890,46	628297,38	609	425735,88	631103,77	695	427440,44	634923,84	781	428372,44	638622,29
438	427701,25	632572,38	524	425855,59	628318,97	610	425725,22	631111,22	696	427449,42	634936,53	782	428371,22	638636,19
439	427644,74	632386,72	525	425790,83	628327,27	611	425739,21	631502,78	697	427475,04	634973,52	783	428369,86	638651,64
440	427600,51	632221,80	526	425667,94	628353,84	612	425712,70	631633,56	698	427478,12	634978,21	784	428385,34	638676,58
441	427483,30	631897,00	527	425611,48	628390,37	613	425670,81	631840,20	699	427363,25	635055,49	785	428393,41	638689,59
442	427420,07	631851,26	528	425576,61	628450,15	614	425667,75	631855,14	700	427369,60	635057,60	786	428402,21	638716,07
443	427405,37	631815,58	529	425545,66	628510,74	615	425571,08	632332,12	701	427350,55	635074,54	787	428402,24	638716,14
444	427545,25	631574,87	530	425540,71	628506,48	616	425571,08	632332,12	702	427354,78	635089,35	788	428409,62	638736,75
445	427314,88	631432,23	531	425527,25	628496,31	617	425610,18	632383,58	703	427390,76	635080,89	789	428423,31	638774,93
446	427314,49	631431,98	532	425521,85	628492,07	618	425721,50	632380,83	704	427414,05	635089,35	790	428426,33	638783,35
447	427203,56	631409,88	533	425485,07	628464,98	619	425644,12	632165,99	705	427466,97	635108,40	791	428426,60	638784,12
448	427059,50	631387,79	534	425466,94	628445,27	620	425627,82	632652,85	706	427500,83	635123,22	792	428426,97	638789,62
449	426998,96	631362,89	535	425435,18	628415,99	621	425596,90	632710,01	707	427532,58	635152,85	793	428426,31	638800,68
450	426853,21	631316,88	536	425430,86	628412,00	622	425595,28	632711,07	708	427549,52	635207,89	794	428430,43	638800,74
451	426869,20	631283,51	537	425409,61	628438,08	623	425562,48	632796,14	709	427560,10	635262,92	795	428436,19	638800,82
452	426833,64	631271,40	538	425372,25	628453,19	624	425559,07	632810,34	710	427638,42	635267,15	796	428461,41	638819,56
453	426886,38	631302,35	539	425368,49	628451,33	625	425555,02	632829,66	711	427686,64	635369,89	797	428502,04	638849,76
454	426361,46	631342,88	540	425331,45	628433,03	626	425555,08	632841,38	712	427682,83	635372,88	798	428507,58	638897,33
455	426396,85	631269,99	541	425311,65	628423,25	627	425555,12	632848,44	713	427603,95	635434,84	799	428607,27	639076,63
456	426442,90	631190,90	542	425287,58	628442,37	628	425553,67	632893,56	714	427565,25	635464,97	800	428602,52	639076,81
457	426443,73	631189,42	543	425247,06	628439,11	629	425541,34	632949,76	715	427446,81	635557,17	801	428808,25	639077,03
458	426520,42	631054,12	544	425238,65	628442,63	630	425531,27	632995,63	716	427369,39	635618,87	802	428808,77	639077,19
459	426557,31	630989,03	545	425197,55	628459,83	631	425495,16	633174,47	717	427414,52	635690,05	803	428938,94	639116,70
460	426557,82	630988,13	546	425184,94	628448,76	632	425604,25	633193,55	718	427351,64	635742,66	804	428939,28	639116,81
461	426441,62	630922,25	547	425178,42	628435,76	633	425709,10	633211,90	719	427347,79	635750,36	805	429004,14	639136,50
462	426364,78	630878,69	548	425164,91	628423,83	634	425711,35	633212,41	720	427345,23	635781,16	806	429100,43	639165,73
463	426364,59	630878,91	549	425094,10	628343,21	635	425778,98	633225,53	721	427352,93	635802,98	807	429192,27	639193,61
464	426352,87	630872,22	550	425084,47	628344,10	636	426082,27	633284,33	722	427350,36	635840,19	808	429235,85	639206,83
465	426228,45	630801,12	551	425080,80	628472,10	637	426083,43	633283,01	723	427367,04	635873,55	809	429247,63	639210,41
466	426227,10	630800,35	552	425080,45	628484,46	638	426209,92	633286,01	724	427460,72	635822,22	810	429248,25	639204,64
467	426235,40	630786,54	553	425071,96	628781,31	639	426304,68	633327,45	725	427555,68	635928,73	811	429250,08	639226,06
468	426294,85	630687,59	554	425071,60	628793,92	640	426330,18	633332,40	726	427573,64	635977,49	812	429249,66	639225,54
469	426337,75	630616,18	555	425070,39	628835,88	641	426444,95	633341,27	727	427622,40	636031,39	813	429247,73	639223,13
470	426509,18	630330,84	556	425067,57	628934,49	642	426468,39	633298,04	728	427658,33	636035,24	814	429246,43	639221,41
471	426441,62	630290,50	557	425067,20	628943,21	643	426471,11	633291,42	729	427659,62	636075,02	815	429193,82	639266,92
472	426435,39	630286,78	558	425054,85	629172,27	644	426533,96	633172,82	730	427657,38	636121,54	816	429193,81	639670,12
473	426330,70	630224,28	559	425049,23	629276,47	645	426539,34	633162,39	731	427676,30	636136,61	817	429191,57	639689,12
474	426321,83	630218,98	560	425044,50	629364,14	646	426597,29	633204,04	732	427686,33	636158,41	818	429180,81	639780,89
475	426273,10	630189,89	561	425049,73	629364,75	647	426626,16	633298,05	733	427692,98	636187,94	819	429226,69	639787,09
476	426226,31	630181,95	562	425129,49	629372,40	648	426658,71	633022,24	734	427714,79	636239,27	820	429264,76	639792,23
477	426180,90	630134,84	563	425146,69	629374,05	649	426613,79	633101,80	735	427735,33	636262,37	821	429276,74	639793,85
478	426109,03	630091,93	564	425174,94	629376,76	650	426620,21	633214,72	736	427767,41	636297,02	822	429276,82	639793,86
479	426087,36	630078,99	565	425194,33	629378,62	651	426635,05	633225,00	737	427775,11	636340,64	823	429381,04	639807,95
480	425980,83	630015,39	566	425224,44	629381,50	652	426633,00	633233,03	738	427804,62	636389,41	824	429480,63	639820,92
481	425980,06	630014,93	567	425226,83	629381,73	653	426607,60	633269,02	739	427844,40	636444,59	825	429450,82	640044,35
482	425937,47	629989,50	568	425297,15	629388,48	654	426652,05	633300,77	740	427879,72	636496,94	826	429450,81	640045,16
483	425937,22	629985,77	569	425337,30	629392,33	655	426624,53	633349,45	741	427979,20	636446,14	827	429450,00	640051,23
484	426071,94	629745,76	570	425413,96	629399,68	656	426683,80	633366,38	742	427999,67	636477,95	828	429581,97	640038,29
485	426073,71	629742,74	571	425409,75	629437,71	657	426684,37	633372,56	743	428040,73	636470,25	829	429732,71	640025,04
486	426074,06	629742,14	572	425405,20	629478,81	658	426745,96	633398,22	744	428099,76	636558,79	830	429701,38	640236,72
487	426174,36	629571,06	573	425381,10	629696,51	659	426799,86	633455,97	745	428121,58	636579,32	831	429701,32	640237,10
488	426266,76	629413,48	574	425342,37	630026,90	660	426802,43	633531,68	746	428147,24	636598,57	832	429694,62	640282,37
489	426415,90	629159,09	575	425335,62	630084,52	661	426833,56	633609,80	747	428193,44	636613,97	833	429694,57	640282,74
490	426551,46	628926,40	576	425273,22	630079,04	662	426992,93	633680,81	748	428175,47	636710,21	834	429659,70	640518,29
491	426654,69	628749,19	577	425183,78	630071,19	663	427046,24	633756,24	749	428156,22	636752,56	835	429652,73	640565,42
492	426604,28	628720,29	578	425182,56	630082,83	664	427060,35	633801,15	750	428135,69	636866,76	836	429655,40	640565,74
493	426422,90	628616,33	579	425156,56	630121,48	665	427038,54	633812,70	751	428156,22	636907,83	837	429923,73	640597,53
494	426421,83	628615,61	580	425156,23	630136,61	666	427051,37	633839,65	752	428189,59	636995,09	838	429773,87	641802,94
495	426418,52	628613,82	581	425155,21	630184,20	667	427042,39	633861,47	753	428222,95	6			



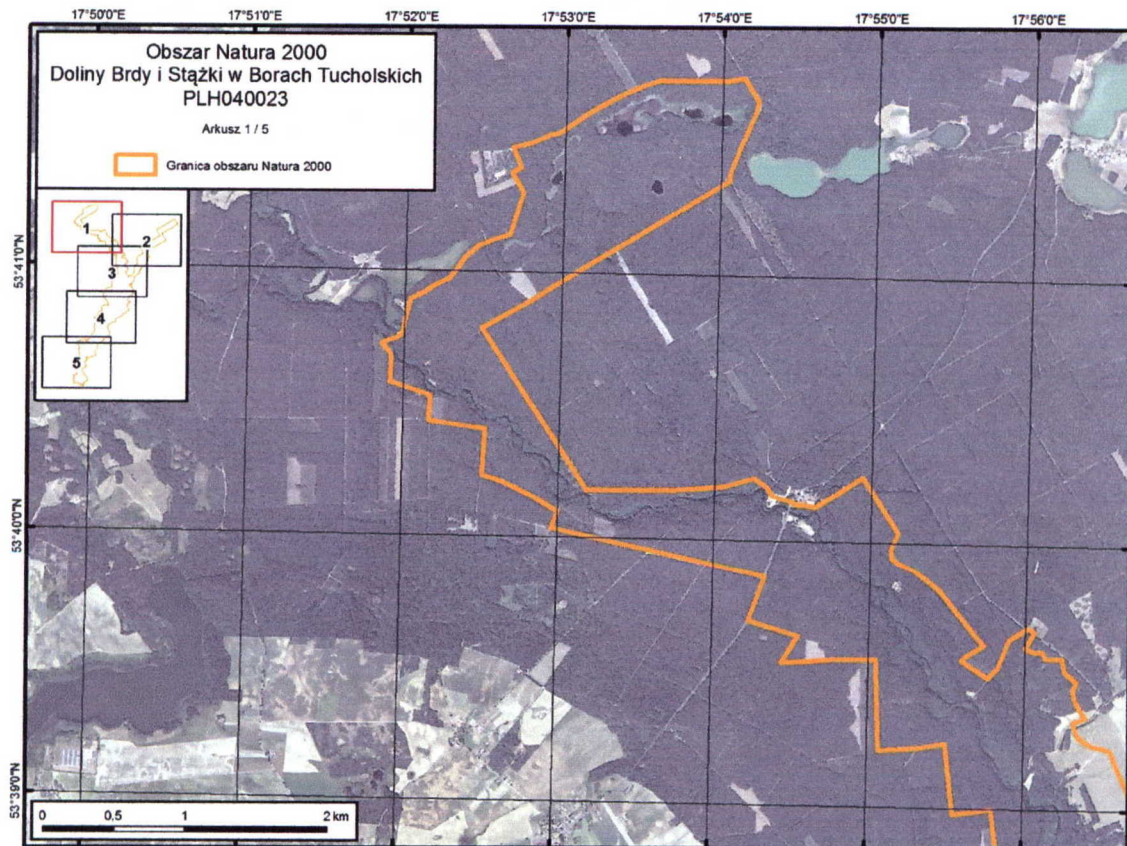
859	429008,98	643485,09
860	429008,98	643485,12
861	429008,96	643485,29
862	429007,72	643496,42
863	428996,36	643598,48
864	428995,35	643607,57
865	428976,36	643778,08
866	428836,39	643756,22
867	428836,35	643756,22
868	428836,29	643756,21
869	428787,83	643748,64
870	428562,74	643734,43
871	428510,21	643733,80
872	428505,51	643814,87
873	428487,29	644366,09
874	428143,16	644364,19
875	427985,38	644350,90
876	427822,57	644341,32
877	427943,22	644531,82
878	427589,73	644639,77
879	427706,99	644948,27
880	427010,56	645113,23
881	426645,59	645194,34
882	426501,63	645226,78
883	426201,54	645295,72
884	426248,18	645407,24
885	426065,69	645514,70
886	425858,88	645618,11
887	425716,94	645664,74
888	425735,19	645983,08
889	425471,60	646023,63
890	425337,78	646043,91
891	425349,95	646218,28
892	425159,35	646281,14
893	425066,08	646311,55
894	425074,19	646485,93
895	425066,08	646516,34
896	425009,31	646587,31
897	425074,19	646613,67
898	425110,69	646619,75
899	425151,24	646648,14
900	425169,49	646733,30
901	425210,04	646897,54
902	425307,37	646942,14
903	425380,36	646994,86
904	425475,66	647041,50
905	425541,45	647116,48
906	425589,80	647189,00
907	425689,32	647277,15
908	425736,95	647294,30
909	425771,42	647308,81
910	425853,08	647334,22
911	425904,47	647352,05
912	425997,62	647644,91
913	425980,11	647675,37
914	425916,59	647789,69
915	425980,11	647827,80
916	425923,85	647967,52
917	426058,13	648000,18
918	426186,97	648058,25
919	426245,04	648069,14
920	426299,48	648105,43
921	426411,99	648188,90
922	426520,86	648250,60
923	426687,81	648341,33
924	426814,83	648395,77
925	426941,85	648435,69
926	427174,13	648435,69
927	427428,17	648435,69
928	427544,31	648457,47



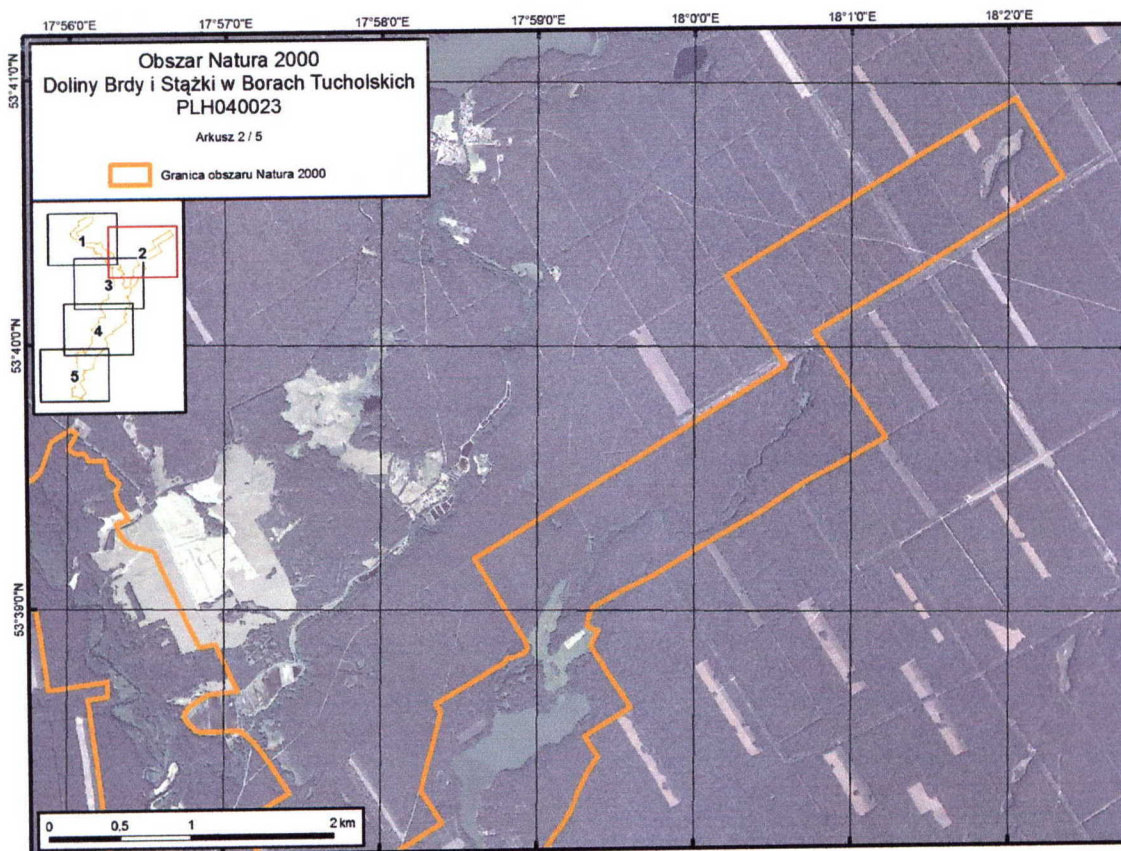




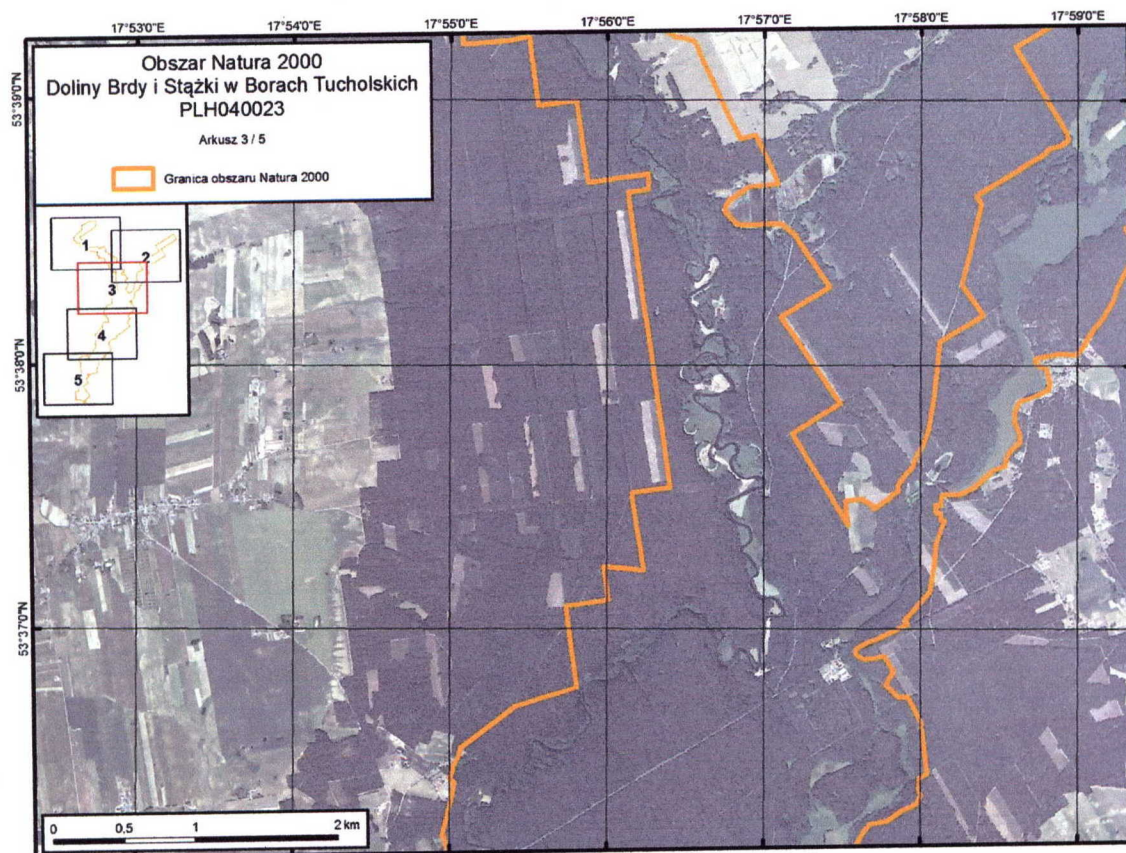
Mapa obszaru Natura 2000



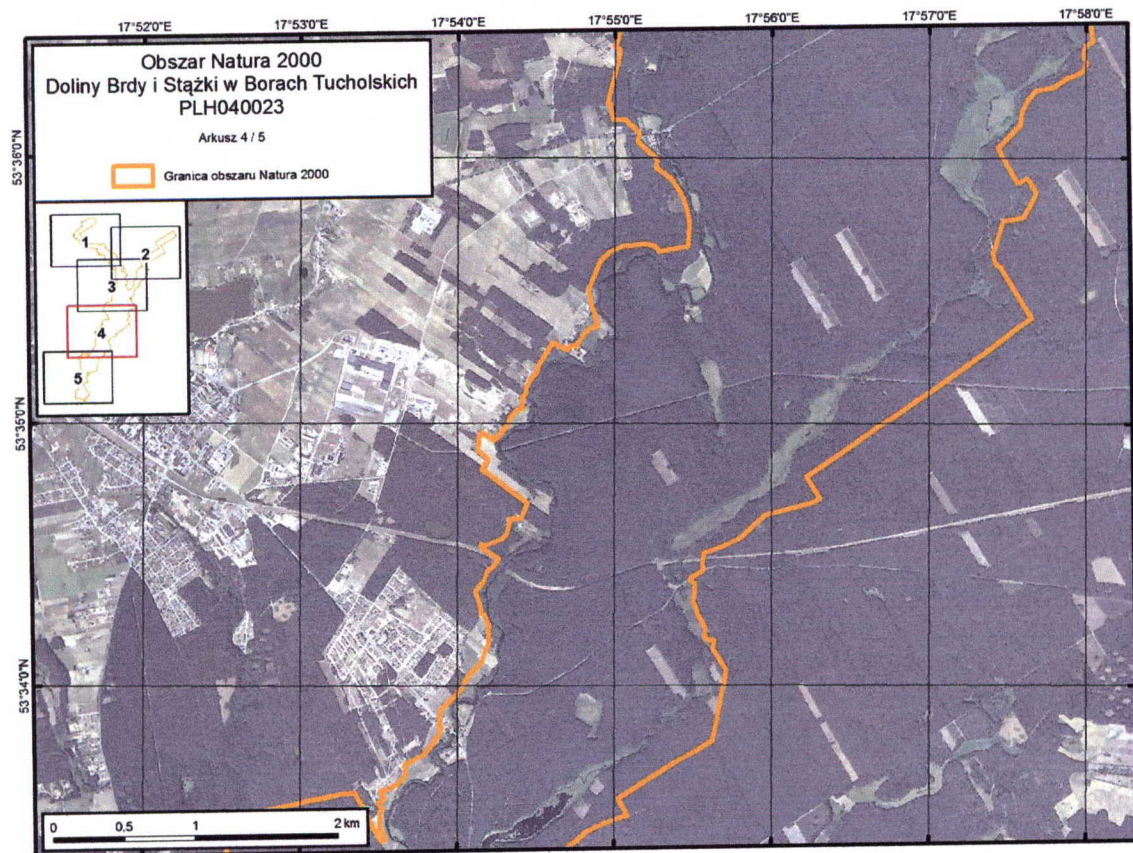


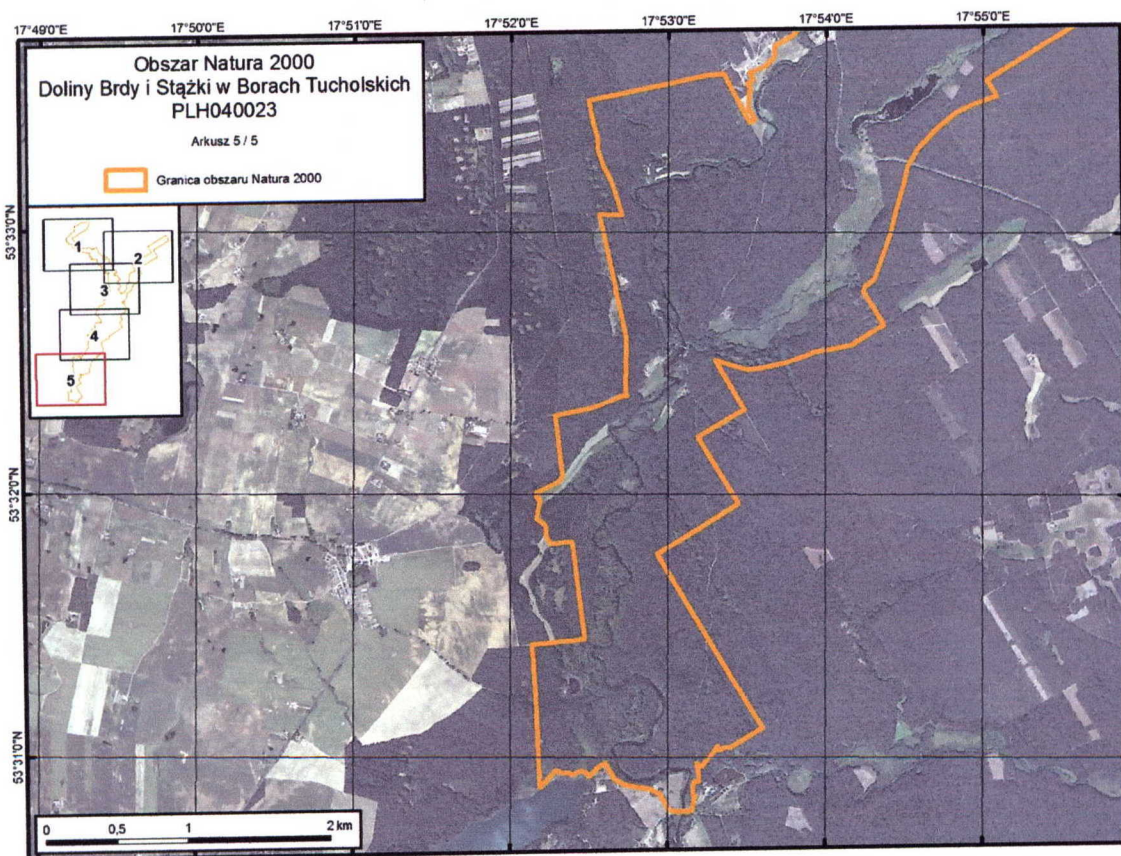














**Identyfikacja istniejących i potencjalnych zagrożeń dla zachowania właściwego stanu ochrony siedlisk przyrodniczych oraz gatunków roślin i zwierząt i ich siedlisk będących przedmiotami ochrony**

Lp	Przedmiot ochrony	Zagrożenia		Opis zagrożenia
		istniejące	potencjalne	
1.	3150 Starorzeczca i naturalne eutroficzne zbiorniki wodne ze zbiorowiskami z <i>Nympheion, Potamion</i>	U nieznane naciski i zagrożenia K02.02 nagromadzenie materii organicznej	J02.05 modyfikowanie funkcjonowania wód (ogólnie)	Brak jest danych w zakresie stanu zachowania Jeziora Okierskiego. Potencjalnym zagrożeniem może być nie zachowanie drożności rowu doprowadzającego wodę z jeziora Szczuczno do jeziora Zdręczno. Może dojść do zmniejszenia i fragmentacji części starorzeczy w wyniku działania procesów naturalnych (wypływanie zbiornika). Brak jest możliwości przeciwdziałania tym procesom.
2.	3160 Naturalne, dystroficzne zbiorniki wodne	X brak nacisków i zagrożeń	B02.02 wycinka lasu	Potencjalnym zagrożeniem może być ewentualne prowadzenie cięć zupełnych w sąsiedztwie zbiorników.
3	7110 Torfowiska wysokie z roślinnością torfotwórczą (żywe)	K02.01 zmiana składu gatunkowego (sukcesja)	B02.02 wycinka lasu	Miejscami występuje znaczny udział sosny <i>Pinus sylvestris</i> i bagna zwyczajnego <i>Ledum palustre</i> na torfowisku. Potencjalnym zagrożeniem może być ewentualne prowadzenie cięć zupełnych w bezpośrednim sąsiedztwie siedliska.
4	7140 Torfowiska przejściowe i trzęsawiska (przeważnie z roślinnością z <i>Scheuchzeria-Caricetea nigrae</i> )	K04.01. Konkurencja	B02.02 wycinka lasu	W jednym z płatów siedliska możliwa ekspansja trzcinnika lancetowatego (brak jest możliwości przeciwdziałania tym procesom). Potencjalnym zagrożeniem może być ewentualne prowadzenie cięć zupełnych w bezpośrednim sąsiedztwie siedliska.
5	7210 Torfowiska nakredowe ( <i>Cladietum marisci, Caricetum buxbaumii, Schoenetum nigricantis</i> )	X brak nacisków i zagrożeń	X brak nacisków i zagrożeń	Siedlisko rozwija się w optymalnych warunkach, nie stwierdzono zagrożeń dla jego występowania.
6	9170 Grąd środkowoeuropejski i subkontynentalny ( <i>Galio-Carpinetum, Tilio-Carpinetum</i> )	K04.01. konkurencja	K04.05 szkody wyrządzone przez roślinożerców (w tym przez zwierzynę łowną), J03.01 zmniejszenie lub utrata określonych cech siedliska	Zagrożeniem jest występowanie świerka <i>Picea abies</i> oraz sosny <i>Pinus sylvestris</i> , zniekształcających skład gatunkowy drzewostanu (a pośrednio również runa). Potencjalnym zagrożeniem może być działalność bobra. Przy czym gatunek jest również przedmiotem ochrony w obszarze, zatem należy tolerować jego obecność, nawet jeżeli punktowo

				prowadzi do zniekształceń siedliska (redukcja warstwy drzew i krzewów).
7	*91D0 Bory i lasy bagienne ( <i>Vaccinio uliginosi-Betuletum pubescentis</i> , <i>Vaccinio uliginosi-Pinetum</i> , <i>Pino mugo-Sphagnetum</i> , <i>Sphagno girgensohnii-Piceetum</i> ) i brzoźowososnowe bagienne lasy borealne	X brak nacisków i zagrożeń	K04.01. konkurencja B02.02 wycinka lasu	Potencjalnym zagrożeniem może być wnikanie świerka <i>Picea abies</i> , który występuje pojedynczo w jednym z płatów siedliska oraz ewentualne prowadzenie cięć zupełnych w bezpośrednim sąsiedztwie siedliska.
8	91E0 Łęgi wierzbowe, topolowe, olszowe i jesionowe ( <i>Salicetum albo-fragilis</i> , <i>Populetum albae</i> , <i>Alnenion glutinoso-incanae</i> ) i olsy źródliskowe	X brak nacisków i zagrożeń	K04.01. konkurencja B02.04 usuwanie martwych drzew	Miejscami spotyka się świerka, który aktualnie nie stanowi zagrożenia, przy czym jego rozprzestrzenianie w przyszłości potencjalnie może stanowić zagrożenie dla siedliska. Niski udział martwego drewna obniża ocenę stanu zachowania siedliska.
9	1337 bóbr europejski <i>Castor fiber</i>	X brak nacisków i zagrożeń	X brak nacisków i zagrożeń	Gatunek rozwija się w optymalnych warunkach, nie stwierdzono zagrożeń dla jego występowania.
10	1355 wydra europejska <i>Lutra Lutra</i>	U nieznane naciski i zagrożenia	U nieznane naciski i zagrożenia	Brak jest danych w zakresie występowania oraz stanu populacji gatunku.
11.	1166 traszka grzebieniasta <i>Triturus cristatus</i>	U nieznane naciski i zagrożenia	U nieznane naciski i zagrożenia	Brak danych w zakresie występowania oraz stanu populacji gatunku.
12.	1149 koza <i>Cobitis taenia</i>	H01 zanieczyszczenia wód	H01 zanieczyszczenia wód	Spływ zanieczyszczeń obszarowych ze zlewni, prawdopodobne punktowe zrzuty zanieczyszczeń komunalno-bytowych z terenów pokrytych zabudową luźną wnoszone przez dopływy zwłaszcza rzeki Kicz i Czerskiej Strugi (dane WIOŚ 2011), w konsekwencji zmniejszenie powierzchni dostępnego siedliska. Potencjalnie możliwy jest wzrost zanieczyszczeń związany z rozwojem turystyki wodnej.
13.	1163 głowacz białopłetwy <i>Cottus gobio</i>	H01 zanieczyszczenia wód	H01 zanieczyszczenia wód	Spływ zanieczyszczeń obszarowych ze zlewni, prawdopodobne punktowe zrzuty zanieczyszczeń komunalno-bytowych z terenów pokrytych zabudową luźną wnoszone przez dopływy zwłaszcza rzeki Kicz i Czerskiej Strugi (dane WIOŚ 2011), w konsekwencji zmniejszenie powierzchni dostępnego siedliska. Potencjalnie możliwy jest wzrost zanieczyszczeń związany z rozwojem turystyki wodnej.
14.	1130 boleń <i>Aspius aspius</i>	H01 zanieczyszczenia wód	H01 zanieczyszczenia wód	Spływ zanieczyszczeń obszarowych ze zlewni, prawdopodobne punktowe zrzuty zanieczyszczeń komunalno-



		J03.02.01 ograniczenie możliwości migracji		bytowych z terenów pokrytych zabudową luźną wnoszone przez dopływy zwłaszcza rzeki Kicz i Czerskiej Strugi (dane WIOŚ 2011), w konsekwencji zmniejszenie powierzchni dostępnego siedliska. Potencjalnie możliwy jest wzrost zanieczyszczeń związany z rozwojem turystyki wodnej. Stopnie wodne na Brdzie ograniczające możliwość migracji gatunku, i możliwość zasiedlania nowych obszarów.
15.	1096 minóg strumieniowy <i>Lampetra planeri</i>	H01 zanieczyszczenia wód	H01 zanieczyszczenia wód	Spływ zanieczyszczeń obszarowych ze zlewni, prawdopodobne punktowe zrzuty zanieczyszczeń komunalno-bytowych z terenów pokrytych zabudową luźną wnoszone przez dopływy zwłaszcza rzeki Kicz i Czerskiej Strugi (dane WIOŚ 2011), w konsekwencji zmniejszenie powierzchni dostępnego siedliska. Potencjalnie możliwy jest wzrost zanieczyszczeń związany z rozwojem turystyki wodnej.
16.	3260 Nizinne i podgórskie rzeki ze zbiorowiskami włosieniczników <i>(Ranunculion fluitantis)</i>	Nie analizowano zagrożeń dla siedliska z powodu planowanej weryfikacji Standardowego Formularza Danych.		
17.	1903 lipiennik Loesela <i>Liparis loeselii</i>	Nie analizowano zagrożeń dla gatunku z powodu planowanej weryfikacji Standardowego Formularza Danych.		
18.	1477 sasanka otwarta <i>Pulsatilla patens</i>	Nie analizowano zagrożeń dla gatunku z powodu planowanej weryfikacji Standardowego Formularza Danych.		

## Cele działań ochronnych

Lp.	Przedmiot ochrony	Cele działań ochronnych
1.	3150 Starorzeczka i naturalne eutroficzne zbiorniki wodne ze zbiorowiskami z <i>Nympheion, Potamion</i>	Utrzymanie siedliska we właściwym stanie zachowania (FV).
2.	3160 Naturalne, dystroficzne zbiorniki wodne	Utrzymanie siedliska we właściwym stanie zachowania (FV).
3.	7110 Torfowiska wysokie z roślinnością torfotwórczą (żywe)	Utrzymanie siedliska w stanie niepogorszonym (U2).
4.	7140 Torfowiska przejściowe i trzęsawiska (przeważnie z roślinnością z <i>Scheuchzerio-Caricetea nigrae</i> )	Utrzymanie siedliska we właściwym stanie zachowania (FV).
5.	7210 Torfowiska nakredowe ( <i>Cladietum marisci, Caricetum buxbaumii, Schoenetum nigricantis</i> )	Utrzymanie siedliska we właściwym stanie zachowania (FV).
6.	9170 Grąd środkowoeuropejski i subkontynentalny ( <i>Galio-Carpinetum, Tilio-Carpinetum</i> )	Zachowanie siedliska na powierzchni ok. 149 ha. Poprawa stanu siedliska w oparciu o naturalne procesy przyrodnicze (ochrona ścisła na obszarze rezerwatu Dolina Rzeki Brdy), jak również w wyniku realizacji zabiegów ochrony czynnej. Poprawa wskaźnika martwego drewna.
7.	*91D0 Bory i lasy bagienne ( <i>Vaccinio uliginosi-Betuletum pubescentis, Vaccinio uliginosi-Pinetum, Pino mugo-Sphagnetum, Sphagno girgensohnii-Piceetum</i> ) i brzoźowo-sosnowe bagienne lasy borealne	Utrzymanie siedliska we właściwym stanie zachowania (FV)
8.	91E0 Łęgi wierzbowe, topolowe, olszowe i jesionowe ( <i>Salicetum albo-fragilis, Populetum albae, Alnenion glutinoso-incanae</i> ) i olsy źródliskowe	Zachowanie siedliska na powierzchni ok. 45 ha. Poprawa stanu siedliska głównie w oparciu o naturalne procesy przyrodnicze (ochrona ścisła na obszarze rezerwatu Dolina Rzeki Brdy). Poprawa wskaźnika martwego drewna.
9.	1337 bóbr europejski <i>Castor fiber</i>	Utrzymanie populacji gatunku we właściwym stanie zachowania (FV).
10.	1355 wydra europejska <i>Lutra Lutra</i>	Uzupełnienie stanu wiedzy w zakresie stanu zachowania gatunku, określenie ewentualnych zagrożeń i działań ochronnych.
11.	1166 traszka grzebieniasta <i>Triturus cristatus</i>	Uzupełnienie stanu wiedzy w zakresie stanu zachowania gatunku, określenie ewentualnych zagrożeń i działań ochronnych.
12.	1149 koza <i>Cobitis taenia</i>	Utrzymanie populacji gatunku we właściwym stanie zachowania (FV).
13.	1163 głowacz białopletwy <i>Cottus gobio</i>	Utrzymanie populacji gatunku we właściwym stanie zachowania (FV).
14.	1130 boleń <i>Aspius aspius</i>	Utrzymanie populacji gatunku w stanie niepogorszonym. Zachowanie siedliska gatunku w obrębie obszaru we właściwym stanie zachowania (FV).



15.	1096 minóg strumieniowy <i>Lampetra planeri</i>	Utrzymanie populacji gatunku we właściwym stanie zachowania (FV).
16.	3260 Nizinne i podgórskie rzeki ze zbiorowiskami włosieniczników ( <i>Ranunculion fluitantis</i> )	Nie określano celów działań ochronnych z powodu planowanej weryfikacji Standardowego Formularza Danych.
17.	1903 lipiennik Loesela <i>Liparis loeselii</i>	Nie określano celów działań ochronnych z powodu planowanej weryfikacji Standardowego Formularza Danych.
18.	1477 sasanka otwarta <i>Pulsatilla patens</i>	Nie określano celów działań ochronnych z powodu planowanej weryfikacji Standardowego Formularza Danych.

**Działania ochronne ze wskazaniem podmiotów odpowiedzialnych za ich wykonanie i obszarów ich wdrażania**

Przedmiot ochrony	Działania ochronne	Obszar wdrażania <sup>1)</sup>	Podmiot odpowiedzialny za wykonanie
Dotyczące ochrony czynnej siedlisk przyrodniczych, gatunków roślin i zwierząt oraz ich siedlisk oraz związane z utrzymaniem lub modyfikacją metod gospodarowania			
3150 Starorzeczka i naturalne eutroficzne zbiorniki wodne ze zbiorowiskami z <i>Nympheion, Potamion</i>	Utrzymanie drożności rowu doprowadzającego wodę z jeziora Szczuczno do jeziora Zdręczno.	Rów pomiędzy jez. Szczuczno i Zdręczno, w granicach obszaru Natura 2000.	Nadleśniczy Nadleśnictwa Woziwoda
3160 Naturalne, dystroficzne zbiorniki wodne 7110 Torfowiska wysokie z roślinnością torfotwórczą (żywe) 7140 Torfowiska przejściowe i trzęsawiska (przeważnie z roślinnością z <i>Scheuchzerio-Caricetea nigrae</i> ) 91D0 Bory i lasy bagienne ( <i>Vaccinio uliginosi-Betuletum pubescentis, Vaccinio uliginosi-Pinetum, Pino mugo-Sphagnetum, Sphagno girgensohnii-Piceetum</i> ) i brzoźowo-sosnowe bagienne lasy borealne	W przypadku prowadzenia cięć rębnych należy pozostawiać fragment drzewostanu w postaci ekotonu o szerokości ok. 50 m. od granic rezerwatu przyrody Jeziorka Kozie.	Obręb Woziwoda Oddz. 19, 20, 33, 34	Nadleśniczy Nadleśnictwa Woziwoda
7110 Torfowiska wysokie z roślinnością torfotwórczą (żywe) 7140 Torfowiska przejściowe i trzęsawiska (przeważnie z roślinnością z <i>Scheuchzerio-Caricetea nigrae</i> )	W przypadku prowadzenia cięć rębnych należy pozostawiać fragment drzewostanu w postaci ekotonu o szerokości ok. 50 m. od granic siedliska.	Obręb Zalesie oddz. 151	Nadleśniczy Nadleśnictwa Tuchola
9170 Grąd środkowoeuropejski i subkontynentalny ( <i>Galio-Carpinetum, Tilio-Carpinetum</i> )	Przywracanie właściwego składu gatunkowego dla siedlisk grądowych poprzez wykonywanie podsadzeń właściwymi gatunkami drzew liściastych, w tym: Gb, Lp, Kl, Db oraz domieszkowo Jw, Js, Wz na płatach o wyższej wilgotności gleby. Pielęgnacja odnowień naturalnych oraz wykonanych podsadzeń	Obręb Świt 101b, 100b, 3a, 68d, 150f, 125a; Obręb Zalesie 41g	Nadleśniczy Nadleśnictwa Tuchola



	poprzez usuwanie drzew zacinających z jednoczesnym pozostawianiem drzew starych i dziuplastych.		
9170 Grąd środkowoeuropejski i subkontynentalny ( <i>Galio-Carpinetum, Tilio-Carpinetum</i> )	Cięcia regulujące zwarcie drzewostanu na korzyść gatunków liściastych z pozostawieniem min. 10% pozyskanego materiału. Przywracanie właściwego składu drzewostanów poprzez wykonywanie podsadzeń gatunkami drzew liściastych, w tym: Db, Gb, Kl, Lp w lukach o powierzchni powyżej 0,1 ha. Pielęgnacja wykonanych podsadzeń oraz odnowień naturalnych.	Obręb Świt 68c	Nadleśniczy Nadleśnictwa Tuchola
9170 Grąd środkowoeuropejski i subkontynentalny ( <i>Galio-Carpinetum, Tilio-Carpinetum</i> )	Wzbogacanie składu gatunkowego drzewostanów poprzez wykonywanie podsadzeń właściwymi gatunkami drzew liściastych dla siedlisk grądowych: Db, Kl, Lp, Gb. Pielęgnacja odnowień naturalnych oraz wykonanych podsadzeń poprzez usuwanie drzew zacinających z jednoczesnym pozostawianiem drzew starych i dziuplastych.	Obręb Świt: część oddz. 67 b	Nadleśniczy Nadleśnictwa Tuchola
9170 Grąd środkowoeuropejski i subkontynentalny ( <i>Galio-Carpinetum, Tilio-Carpinetum</i> )	Stopniowe eliminowanie zniekształceń składu gatunkowego, usuwanie gatunków obcych geograficznie i ekologicznie. Kontynuowanie w ramach gospodarki leśnej działań mających na celu pozostawianie martwego drewna, aż do osiągnięcia właściwego stanu siedlisk (za wyjątkiem koniecznych zabiegów ochrony lasu i zapewnienia bezpieczeństwa powszechnego).	Obręb Świt: 166n, 98j, 14i, 13p, 13n	Nadleśniczy Nadleśnictwa Tuchola
9170 Grąd środkowoeuropejski i subkontynentalny ( <i>Galio-Carpinetum, Tilio-Carpinetum</i> )	Cięcia regulujące zwarcie drzewostanu na korzyść gatunków liściastych z pozostawieniem min. 10% pozyskanego materiału. Przywracanie właściwego składu drzewostanów poprzez wykonywanie podsadzeń gatunkami drzew liściastych, w tym: Db, Gb, Kl, Lp w lukach o powierzchni powyżej 0,1 ha oraz domieszkowo Ol, Jw, Js, Wz na płatach zbiorowisk lasów higrofilnych. Pielęgnacja wykonanych podsadzeń oraz odnowień naturalnych.	Obręb Świt: 102k, 126d	Nadleśniczy Nadleśnictwa Tuchola
9170 Grąd środkowoeuropejski i subkontynentalny ( <i>Galio-Carpinetum, Tilio-Carpinetum</i> )	Renaturalizacja drzewostanu, w tym działania związane ze stopniową przebudową, odślanianiem odnowień, usuwaniem gatunków obcych lub inwazyjnych, podsadzaniem, sadzeniem lub wprowadzaniem siewem gatunków zgodnych z siedliskiem, pielęgnacją i zabezpieczeniem nasadzeń.	Obręb Świt: 101p, 101i	Nadleśniczy Nadleśnictwa Tuchola
91E0 Łęgi wierzbowe, topolowe, olszowe	Kontynuowanie w ramach gospodarki leśnej działań mających na celu	Obręb Świt: 98d, 98m, 98o, 13r 37a,	Właściwy miejscowo



i jesionowe ( <i>Salicetum albo-fragilis</i> , <i>Populetum albae</i> , <i>Alnenion glutinoso-incanae</i> ) i olsy źródłiskowe	pozostawianie martwego drewna, aż do osiągnięcia właściwego stanu siedlisk (za wyjątkiem koniecznych zabiegów ochrony lasu i zapewnienia bezpieczeństwa powszechnego). Sukcesywne usuwanie gatunków obcych. Wyłączenie z użytkowania rębnych płatów siedliska, w okresie obowiązywania planu zadań ochronnych.	36h, Obręb Woziwoda 222a, 222b 93k, 94h, 223a, 73c, 73d, 51h, 206 a, 206c, Obręb Zalesie 104g, 103a, 105r, 104h	Nadleśniczy
91E0 Łęgi wierzbowe, topolowe, olszowe i jesionowe ( <i>Salicetum albo-fragilis</i> , <i>Populetum albae</i> , <i>Alnenion glutinoso-incanae</i> ) i olsy źródłiskowe	Usuwanie nasadzeń świerka z bezpośredniego sąsiedztwa siedliska, wprowadzenie nasadzeń olszy czarnej.	Obręb Zalesie 118d	Nadleśniczy Nadleśnictwa Tuchola
Dotyczące monitoringu stanu przedmiotów ochrony oraz realizacji celów działań ochronnych			
3150 Starorzeczka i naturalne eutroficzne zbiorniki wodne ze zbiorowiskami z <i>Nympheion</i> , <i>Potamion</i>	Monitoring stanu zachowania siedliska zgodnie z metodyką Głównego Inspektoratu Ochrony Środowiska, co 5 lat.	Obręb Świt Oddz. 150 g; Obręb Woziwoda Oddz. 202b; Obręb Zalesie Oddz. 41c; Obręb ewid. Kiełpin działka nr 763/3	Regionalny Dyrektor Ochrony Środowiska w Bydgoszczy
3160 Naturalne, dystroficzne zbiorniki wodne	Monitoring stanu zachowania siedliska zgodnie z metodyką Głównego Inspektoratu Ochrony Środowiska, co 5 lat.	Obręb Woziwoda Oddz. 33 i, 33b, 33h	Regionalny Dyrektor Ochrony Środowiska w Bydgoszczy
7110 Torfowiska wysokie z roślinnością torfotwórczą (żywe)	Monitoring stanu zachowania siedliska zgodnie z metodyką Głównego Inspektoratu Ochrony Środowiska, co 5 lat.	Obręb Woziwoda Oddz. 33g, 30 g; Obręb Zalesie Oddz. 151c	Regionalny Dyrektor Ochrony Środowiska w Bydgoszczy
7140 Torfowiska przejściowe i trzęsawiska (przeważnie z roślinnością z <i>Scheuchzerio-Caricetea nigrae</i> )	Monitoring stanu zachowania siedliska zgodnie z metodyką Głównego Inspektoratu Ochrony Środowiska, co 5 lat.	Obręb Woziwoda Oddz. 31g Obręb Zalesie Oddz. 151c	Regionalny Dyrektor Ochrony Środowiska w Bydgoszczy
7210 Torfowiska nakredowe ( <i>Cladietum marisci</i> , <i>Caricetum buxbaumii</i> , <i>Schoenetum nigricantis</i> )	Monitoring stanu zachowania siedliska zgodnie z metodyką Głównego Inspektoratu Ochrony Środowiska, co 5 lat.	Obręb Woziwoda Na granicy Oddz. 30 g i 30 h	Regionalny Dyrektor Ochrony Środowiska w Bydgoszczy
9170 Grąd środkowoeuropejski i subkontynentalny ( <i>Galio-Carpinetum</i> , <i>Tilio-Carpinetum</i> )	Monitoring stanu zachowania siedliska zgodnie z metodyką Głównego Inspektoratu Ochrony Środowiska, co 5 lat.	Obręb Świt Oddz. 167, 40b, 64 c; Obręb Zalesie Oddz. 159	Regionalny Dyrektor Ochrony Środowiska w Bydgoszczy
*91D0 Bory i lasy bagienne ( <i>Vaccinio uliginosi-Betuletum pubescentis</i> , <i>Vaccinio uliginosi-Pinetum</i> , <i>Pino mugo-Sphagnetum</i> ,	Monitoring stanu zachowania siedliska zgodnie z metodyką Głównego Inspektoratu Ochrony Środowiska, co 5 lat.	Obręb Woziwoda Oddz. 33a, 34f	Regionalny Dyrektor Ochrony Środowiska w Bydgoszczy



<i>Sphagno girgensohnii-Piceetum</i> ) i brzoźowo-sosnowe bagienne lasy borealne			
91E0 Łęgi wierzbowe, topolowe, olszowe i jesionowe ( <i>Salicetum albo-fragilis</i> , <i>Populetum albae</i> , <i>Alnenion glutinoso-incanae</i> ) i olsy źródliskowe	Monitoring stanu zachowania siedliska zgodnie z metodyką Głównego Inspektoratu Ochrony Środowiska, co 5 lat.	Obręb Woziwoda Oddz. 140 I; Obręb Świt Oddz. 101g, 101c Obręb Zalesie 118d, 117j	Regionalny Dyrektor Ochrony Środowiska w Bydgoszczy
1337 bóbr europejski <i>Castor fiber</i>	Monitoring (co 5 lat) stanu zachowania gatunku i jego siedliska, w szczególności parametrów: -powierzchnia siedliska, -dostępność bazy pokarmowej, -reżim wodny, -wpływ czynników antropogenicznych -wpływ obcych gatunków inwazyjnych.	gmina Cekcyn, obręb Zalesie, dz. ewid. nr 6251/1 i 631/1; gmina Tuchola, obręb Kiełpin, dz. ewid. nr 21; gmina Cekcyn, obręb Cekcyn, dz. ewid. nr 3101/2	Regionalny Dyrektor Ochrony Środowiska w Bydgoszczy
1337 bóbr europejski <i>Castor fiber</i>	Monitoring liczebności gatunku, co 5 lat.	Obszar Natura 2000	Regionalny Dyrektor Ochrony Środowiska w Bydgoszczy przy współpracy z Nadleśnictwami.
1355 wydra europejska <i>Lutra Lutra</i>	Monitoring na wybranych stanowiskach, po przeprowadzeniu badań w zakresie miejsc występowania i stanu zachowania gatunku.	Obszar Natura 2000	Regionalny Dyrektor Ochrony Środowiska w Bydgoszczy
1166 traszka grzebieniasta <i>Triturus cristatus</i>	Monitoring na wybranych stanowiskach, po przeprowadzeniu badań w zakresie miejsc występowania i stanu zachowania gatunku.	Obszar Natura 2000	Regionalny Dyrektor Ochrony Środowiska w Bydgoszczy
1149 koza <i>Cobitis taenia</i>	Monitoring stanu zachowania siedliska zgodnie z metodyką Głównego Inspektoratu Ochrony Środowiska, co 3 lata.	N 53 37.527 E 17 56.999 N 53 39.404 E 17 55.671 N 53 36.809 E 17 57.606	Regionalny Dyrektor Ochrony Środowiska w Bydgoszczy
1163 głowacz białopletwy <i>Cottus gobio</i>	Monitoring stanu zachowania siedliska zgodnie z metodyką Głównego Inspektoratu Ochrony Środowiska, co 3 lata.	N 53 37.527 E 17 56.999 N 53 38.486 E 17 57.155 N 53 36.809 E 17 57.606	Regionalny Dyrektor Ochrony Środowiska w Bydgoszczy
1130 boleń <i>Aspius aspius</i>	Monitoring stanu zachowania siedliska zgodnie z metodyką Głównego Inspektoratu Ochrony Środowiska, co 3 lata.	N 53 39.404 E 17 55.671	Regionalny Dyrektor Ochrony Środowiska w Bydgoszczy
1096 minóg strumieniowy <i>Lampetra planeri</i>	Monitoring stanu zachowania siedliska zgodnie z metodyką Głównego Inspektoratu Ochrony Środowiska, co 3 lata.	N 53 37.527 E 17 56.999	Regionalny Dyrektor Ochrony Środowiska w Bydgoszczy

Dotyczące uzupełnienia stanu wiedzy o przedmiotach ochrony i uwarunkowaniach ich ochrony			
1355 wydra europejska <i>Lutra Lutra</i> 1166 traszka grzebieniasta <i>Triturus cristatus</i>	Uzupełnienie stanu wiedzy na temat występowania, stanu ochrony gatunku i jego siedlisk oraz zagrożeń wraz z określeniem i podjęciem ewentualnych działań ochronnych, a także wyznaczenie stanowisk monitoringowych (do 5 lat od daty ustanowienia planu zadań ochronnych).	Obszar Natura 2000	Regionalny Dyrektor Ochrony Środowiska w Bydgoszczy
3150 Starorzeczka i naturalne eutroficzne zbiorniki wodne ze zbiorowiskami z <i>Nympheion, Potamion</i>	Uzupełnienie badań zooplanktonu, fitoplanktonu, konduktywności, odczynu i przezroczystości wód, w okresie 5 lat od daty ustanowienia planu zadań ochronnych.	Jeziro Zdręczno oraz zbiornik wodny w oddz. 150 g. obręb Świt	Regionalny Dyrektor Ochrony Środowiska w Bydgoszczy
3150 Starorzeczka i naturalne eutroficzne zbiorniki wodne ze zbiorowiskami z <i>Nympheion, Potamion</i>	Ocena stanu zachowania jez. Okierskiego, zgodnie z metodyką Głównego Inspektoratu Ochrony Środowiska, w okresie 5 lat od daty ustanowienia planu zadań ochronnych.	jez. Okierskie	Regionalny Dyrektor Ochrony Środowiska w Bydgoszczy
1096 minóg strumieniowy <i>Lampetra planeri</i>	Rozpoznanie tarlisk minoga strumieniowego, w okresie 5 lat od daty ustanowienia planu zadań ochronnych.	Rzeki: Bielska Struga, Rakówka i Stążka, w granicach obszaru Natura 2000	Regionalny Dyrektor Ochrony Środowiska w Bydgoszczy

<sup>1)</sup> Lokalizację podano za pomocą oddziałów leśnych, zgodnie z Planem Urządzenia Lasu Nadleśnictwa Tuchola na okres 2008 – 2017 oraz Planem Urządzenia Lasu Nadleśnictwa Woźniwoda na okres 2008 - 2017 oraz nr działek ewidencyjnych.



## UZASADNIENIE

Plan zadań ochronnych dla obszaru Natura 2000 Doliny Brdy i Stążki w Borach Tucholskich PLH040023 jest dokumentem planistycznym sporządzanym przez sprawującego nadzór nad obszarem na okres 10 lat, w celu ochrony przedmiotów ochrony znajdujących się w jego obrębie. Na podstawie art. 28 ust. 5 ustawy z dnia 16 kwietnia 2004 r. o ochronie przyrody (Dz. U. z 2013 r. poz. 627, z późn. zm.) regionalny dyrektor ochrony środowiska ustanawia, w drodze aktu prawa miejscowego w formie zarządzenia, plan zadań ochronnych dla obszaru Natura 2000, kierując się koniecznością utrzymania i przywracania do właściwego stanu ochrony siedlisk przyrodniczych oraz gatunków roślin i zwierząt, dla których ochrony wyznaczono obszar Natura 2000, zawierający zakres, o którym mowa w art. 28 ust. 10 ww. ustawy.

Regionalny Dyrektor Ochrony Środowiska w Bydgoszczy obwieszczeniem znak: WPN.6320.2.2011.BKW z dnia 12 sierpnia 2011 r. zawiadomił o zamiarze przystąpienia do sporządzenia projektów planów zadań ochronnych dla obszaru Natura 2000 Doliny Brdy i Stążki w Borach Tucholskich PLH040023, a następnie zgodnie z art. 3 ust. 1 pkt 11 oraz art. 39 ustawy z dnia 3 października 2008 r. o udostępnianiu informacji o środowisku i jego ochronie, udziale społeczeństwa w ochronie środowiska oraz o ocenach oddziaływania na środowisko (Dz. U. z 2013 r. poz. 1235 z późn. zm.), obwieszczeniem znak: WPN.6320.3.2012.BKW z dnia 31 października 2012 r. zawiadomił o przystąpieniu do opracowywania projektu planu zadań ochronnych dla ww. obszaru Natura 2000 oraz możliwości złożenia uwag i wniosków do założeń przedmiotowego dokumentu. W trakcie procesu planistycznego, przeprowadzono spotkania dyskusyjne, które odbyły się z udziałem Zespołu Lokalnej Współpracy, biorącego udział w tworzeniu dokumentacji do planu zadań ochronnych. Spotkania dyskusyjne odbyły się w dniach: 28 listopada 2013 r. w Urzędzie Miejskim w Tucholi, 15 listopada 2013 r. i 2 grudnia 2013 r. w Zielonej Szkole Nadleśnictwa Woziwoda.

Regionalny Dyrektor Ochrony Środowiska w Bydgoszczy obwieszczeniem znak: WPN.6320.11.2014.BKW, z dnia 12 lutego 2014 r. poinformował o możliwości złożenia uwag i wniosków do projektu planu zadań ochronnych dla obszaru Natura 2000 Doliny Brdy i Stążki w Borach Tucholskich PLH040023.

W związku z udziałem społeczeństwa, zgłoszono następujące uwagi do projektu planu zadań ochronnych:

1) Klub przyrodników pismem z dnia 18 lutego 2014 r.;

a) Zgodnie z zasadami techniki prawodawczej, akt prawa miejscowego, jakim jest rozporządzenie PZO, powinien ustanawiać jednoznaczne i zrozumiałe normy prawne. Należy więc rozwinąć pojęcie „gospodarki leśnej dostosowanej do potrzeb siedliska”, wskazując, jakie warunki ma spełniać taka gospodarka, aby mogła być uznana za „dostosowaną do potrzeb siedliska”. Zapisy PZO powinny mieć taką formę, by było możliwe obiektywne stwierdzenie, czy zostały zrealizowane, czy nie.

Uwagę uwzględniono, odpowiedź zmodyfikowano.

b) W przypadku łągów 91E0, sugerujemy jako najwłaściwszy środek ochronny zupełnie ich wyłączenie z użytkowania gospodarczego w obszarze.

Odpowiedź: W ramach planów urzędzenia lasu w trakcie ewentualnych prac pielęgnacyjnych (np. trzebieży) mogą zostać usunięte gatunki obce np. świerk z płatów siedliska. Szczegółowe możliwe do wykonania zabiegi będą weryfikowane na etapie tworzenia planów urzędzenia lasów, które podlegają strategicznej ocenie oddziaływania na środowisko. Zapis uzupełniono o wskazanie wyłączenia z użytkowania rębnych płatów siedliska.

c) Dla poprawy zasobów martwego drewna w leśnych siedliskach przyrodniczych niewystarczające jest „kontynuowanie dotychczasowych działań w ramach gospodarki leśnej”. pomimo działań obecnie stosowanych, zasoby martwego drewna w lasach utrzymują się na bardzo niskim poziomie. Konieczne jest bardzo konsekwentne pozostawianie wykrotów i złomów, jak również drzew zamierających, pozostawianie drzew biocenotycznych (w tym drzew starych), a także pozostawianie, we wszystkich cięciach rębnych wszystkich rodzajów rębni – także rębni częściowych w drzewostanach liściastych – biogrup stanowiących 5-10% drzewostanu, pozostawianych następnie do naturalnej śmierci i rozkładu tworzących je drzew. Tylko w ten sposób można długofalowo poprawić stan zasobów martwego drewna grubowymiarowego, a w tym obszarze jest to potrzebne.



Odpowiedź: Zadania sformułowano na najbliższe 10 lat, z uwzględnieniem wieku drzewostanu oraz występowania innych form ochrony. Siedliska występują częściowo w rezerwach przyrody, a więc reprezentatywne fragmenty są wyłączone z gospodarczego użytkowania. W przypadku siedliska 9170 jedynie kilka wydzieleń znajduje się poza rezerwatem przyrody, gdzie prowadzona jest gospodarka leśna. Zapis dotyczący pozostawiania martwego drewna jest adekwatny do stosowanych wskaźników GIOŚ. Zabezpiecza proces zwiększania zasobów drewna martwego na siedliskach przyrodniczych poprzez wskazanie konieczności osiągnięcia właściwego ich stanu ( $>20 \text{ m}^3/\text{ha}$  na 25% powierzchni siedliska). W przypadku siedlisk łęgowych użytkowanych gospodarczo zapis zmodyfikowano zastępując go wskazaniem aby wyłączyć z użytkowania rębne płaty siedliska co dodatkowo wiązać się będzie z naturalnym starzeniem i gromadzeniem się martwego drewna w płatach siedliska.

d) Działaniem ochronnym dla ochrony głowacza białopłetwego i minoga powinno być utrzymywanie cieków, w tym Brdy, w stanie naturalnym, z zachowaniem naturalnej mozaiki elementów koryt rzecznych i kształtujących ją procesów, w tym erozji bocznej, transportu rumowiska rzeczno, akumulacji namulisk i odsypisk, naturalnej dynamiki rumoszu drzewnego w korycie rzeki.

Odpowiedź: Cieki w obszarze mają charakter naturalny, ponadto obszar w 58% zlokalizowany jest na terenie rezerwatów, zatem nie istnieje zagrożenie dla siedlisk gatunków ryb i nie ma potrzeby zawierania dodatkowych regulacji prawnych w ww. zakresie.

2) Generalna Dyrekcja ochrony Środowiska (e-mail z dnia 5 marca 2014 r.).

a) zgodnie ze stanowiskiem MŚ prezentowanym w trybie kontroli aktów prawa miejscowego, zarządzeń nie należy numerować. Uwagę uwzględniono.

b) Proszę o używanie prawidłowej nazwy dla świerka (por. Krytyczna lista roślin naczyniowych Polski. Uwagę uwzględniono.

c) Stan ochrony łęgów oceniono na U2, to dlaczego nie ma zagrożeń. Czy ich poprostu nie badano? Odpowiedź: Ocena wynika z niewielkiej ilości martwego drewna w drzewostanach (w tym na terenach niedostępnych i chronionych w rezerwacie przyrody). Wielkość martwego drewna zatem bardziej zależy od czynników naturalnych (w tym w części młodego wieku drzewostanów). W przedmiotowej sytuacji pomimo braku rzeczywistych zagrożeń, stan siedlisk wg. metodyki GIOŚ, oceniony został jako zły.

d) W przypadku siedliska 7110 należałoby wskazać stan obecny, tak aby cel można uznać za mierzalny. Uwagę uwzględniono.

e) W przypadku siedliska 91E0 i 9170 proszę o uzupełnienie jaka jest zakładana docelowa wartość parametru udziału martwego drewna, np. w postaci ilości ( $\text{m}^3/\text{ha}$ ) lub liczby pni o określonych wymiarach na 1 ha drzewostanu.

Odpowiedź: Nie jest praktycznie możliwe określenie jaka docelowa wartość martwego drewna jest możliwa do osiągnięcia w perspektywie 10 lat (nawet na obszarze grądów gdzie powyżej 50% powierzchni siedliska objęte jest ochroną ścisłą na terenie rezerwatu przyrody i wykluczyć można ingerencję człowieka). Należy zwrócić uwagę że wiek drzewostanów jest zróżnicowany. Na potrzeby PZO nie prowadzono analiz w zakresie przewidywanego możliwego przyrostu miąższości drzewostanów itp., pozwalający na bardziej precyzyjne określenie możliwości zwiększania zasobności drzewostanów oraz ilości martwego drewna. Z pewnością poprawa w ww. zakresie nastąpi, ale biorąc pod uwagę krótką perspektywę czasową (10 lat) nie będzie wiązać się to z poprawą wskaźnika stanu siedliska z U2 na U1.

f) Wskazany rów pomiędzy jeziorami Szczuczno i Zdręczno w znacznej części położony jest poza granicami obszaru Natura 2000.

Odpowiedź: Zapis doprecyzowano. Wskazany rów położony jest również w części w granicach obszaru i w tym zakresie objęty jest planem zadań.

g) „Prowadzenie gospodarki leśnej dostosowanej do potrzeb siedliska.” Formułowanie takiego wymagania w stosunku do siedlisk nieleśnych jest niezrozumiałe. Ponadto ekoton jest rozumiany jako strefa przejściowa na granicy ekosystemów; jeśli intencją autora zapisów jest pozostawienie 50 m pasa drzewostanu, to należałoby wprowadzić właśnie taki zapis.

Uwagę uwzględniono, odpowiedź zmodyfikowano.

h) 9170 - nie jest jasne czy chodzi o 10% liczby drzew, czy też 10% masy pozyskiwanej w trakcie zabiegów, należy tej wyjaśnić czy chodzi o masę grubizny, czy drobnicy.

Odpowiedź: Zapis jest zawarty w planie ochrony rezerwatu „10% pozyskanego materiału” czyli masy pozyskiwanej w trakcie zabiegów (bez rozróżnienia na grubiznę i drobnicę).

i) Pozostawianie martwego drewna ... „(za wyjątkiem koniecznych zabiegów ochrony lasu i zapewnienia



bezpieczeństwa powszechnego)". Zapis w takiej postaci będzie umożliwiał eliminację na bieżąco całego pojawiającego się martwego drewna, w ramach usuwania "posuszu czynnego" z drzewostanów.

Odpowiedź: Sformułowane zapisy zabezpieczają proces zwiększania zasobów drewna martwego na siedliskach przyrodniczych poprzez wskazanie konieczności osiągnięcia właściwego ich stanu (>20 m<sup>3</sup>/ha na 25% powierzchni siedliska). Należy zauważyć, że w instrukcji ochrony lasu określona jest definicja posuszu czynnego. Jednocześnie zgodnie z zapisami ww. dokumentu martwe drzewa stojące lub leżące oraz pozostałości poeksploatacyjne i wierzchołki opuszczone przez szkodniki żerujące pod korą, opanowane przez owady żerujące w drewnie, powinny być pozostawione w lesie do ich biologicznego rozkładu. Zatem ilość martwego drewna powinna podlegać tendencjom wzrostowym, przy czym znaczący przyrost może nastąpić w okresie dłuższym niż 10 lat.

j) Przy określaniu współrzędnych pkt. Monitoringu brakuje spacji i kropki, która określi format zapisu danych; w tym przypadku powinno być: xx xx.xxx; jeśli to możliwe należy ujednoczyć stosowane w zarządzeniu układy współrzędnych (to jest WGS 84).

Uwagę uwzględniono.

k) W uzasadnieniu wskazano iż przedmiotem ochrony obszaru Natura 2000 Doliny Brdy i Stążki w Borach Tucholskich PLH040023 jest 8 typów siedlisk przyrodniczych i 7 gatunków zwierząt. Z SDF wynika, że przedmiotów ochrony jest więcej, należałoby zamieścić informację, że planuje się/podjęto działania w celu weryfikacji liczby przedmiotów ochrony.

Uwagę uwzględniono, zapisy w uzasadnieniu zmodyfikowano.

3) Nadleśnictwo Tuchola pismem znak: ZG-1-7025-1/14 z dnia 26 lutego 2014 r. wskazało następujące błędne lokalizacje siedlisk:

a) Siedlisko 9170 – błąd w lokalizacji: Obręb Zalesie oddz. 67b – powyższe wydzielenie leży poza obszarem SOO.

b) Siedlisko 91E0 – obręb Świt 105r, 104h – powyższe wydzielenia leżą poza obszarem SOO.

c) Siedlisko 91E0 – obręb Świt 118d i 117j – powyższe wydzielenia leżą poza obszarem SOO.

Uwagi uwzględniono, zapisy zmodyfikowano.

Projekt planu zadań ochronnych dla obszaru Natura 2000 Doliny Brdy i Stążki w Borach Tucholskich PLH040023 został pozytywnie zaopiniowany przez Regionalną Radę Ochrony Przyrody w Bydgoszczy Uchwałą Nr 5/2014 z dnia 24 lutego 2014 r. Projekt niniejszego zarządzenia na podstawie art. 59 ust. 2 ustawy z dnia 23 stycznia 2009 r. o wojewodzie i administracji rządowej w województwie (Dz. U. Nr 31, poz. 206 z późn. zm.) został uzgodniony przez Wojewodę Kujawsko-Pomorskiego pismem znak: WSRRW.II.710.20.2014 z dnia 8 kwietnia 2014 r.

Przedmiotami ochrony występującymi w obszarze Natura 2000 Doliny Brdy i Stążki w Borach Tucholskich PLH040023 jest 8 typów siedlisk przyrodniczych i 7 gatunków zwierząt. Jednocześnie planuje się weryfikację SDF i usunięcie z niego siedliska 3260 Nizinne i podgórskie rzeki ze zbiorowiskami włosieniczników (*Ranunculion fluitantis*) i 1903 lipiennika Loesela *Liparis loeselii* oraz zmianę ogólnej oceny sasanika otwarta *Pulsatilla patens* na D. Brak jest przesłanek aby ww. siedlisko oraz gatunki mogły być przedmiotami ochrony w obszarze.

Obszar jest stosunkowo dobrze chroniony, położony w większości w obrębie zwartej kompleksu leśnego oraz na znacznej części pokrywający się z rezerwatem przyrody Dolina Rzeki Brdy. Siedliska leśne w obszarze reprezentowane są przez bory i lasy bagienne (*Vaccinio uliginosi-Betuletum pubescentis*, *Vaccinio uliginosi-Pinetum*, *Pino mugo-Sphagnetum*, *Sphagno girgensohnii-Piceetum*) i brzożowo-sosnowe bagienne lasy borealne (\*91D0), łągi wierzbowe, topolowe, olszowe i jesionowe (*Salicetum albo-fragilis*, *Populetum albae*, *Alnenion glutinoso-incanae*) i olsy źródliskowe (91E0), grąd środkowoeuropejski i subkontynentalny (*Galio-Carpinetum*, *Tilio-Carpinetum*) (9170). Grądy występują głównie w rezerwacie przyrody Dolina Rzeki Brdy, w przewadze objęte są ochroną ścisłą. Na części płatów objętych ochroną czynną, zadania zawarte w planie ochrony dla ww. rezerwatu, zamieszczono w niniejszym zarządzeniu. Ponadto dla kilku wydzieleni, gdzie siedlisko występuje w lasach gospodarczych, wskazano na potrzebę pozostawiania martwego drewna oraz usuwania gatunków obcych. Podobne wskazania ochronne zawarto dla siedlisk łągowych, występujących poza rezerwatem przyrody.

Bory bagienne występują na terenie rezerwatu przyrody Jeziorka Kozie. Potencjalnym zagrożeniem dla siedliska może być ekspansja świerka, zatem wskazano na konieczność usuwania gatunku z sąsiedztwa



rezerwatu. W planie wskazano również na konieczność zachowywania stref ekotonowych wokół jezior dystroficznych (3160), torfowisk wysokich (7110) i przejściowych (7140) oraz borów bagiennych (91D0), dla których zagrożeniem może być prowadzenie cięć zupełnych w bezpośrednim sąsiedztwie siedlisk przyrodniczych.

Zagrożeniem dla siedlisk torfowisk wysokich może być utrzymywanie się wysokiego zwarcia sosny i bagna zwyczajnego na części płatów (wg. metodyki GIOŚ stan siedlisk określono jako zły U2). Jednocześnie siedlisko występuje w sąsiedztwie zbiorników wodnych, w rezerwach przyrody, gdzie warunki wodne w głównej mierze zależą od naturalnych czynników. Zachodzi naturalna fluktuacja między zasięgiem torfowiska a borem bagiennym. Aktualnie w rezerwacie przyrody Jeziorka Kozie obserwowano zamieranie sosny na siedlisku boru bagiennego. Z uwagi na wysoką naturalność istniejących ekosystemów bagiennych nie przewiduje się ingerencji w zachodzące tam procesy przyrodnicze. Wskazano jedynie na konieczność prowadzenia dalszego monitoringu stanu siedlisk przyrodniczych. Również na jednym z płatów położonych poza rezerwatem pomimo zwarcia sosny ok. 30% nie przewiduje się prowadzenia zabiegów ochronnych, ponieważ sosna cechuje się niską żywotnością, ponadto w regionie gatunek jest naturalnym elementem torfowisk. Nie przewiduje się zatem pogorszenia stanu zachowania siedliska. W przypadku torfowisk przejściowych (7140) na jednym z płatów obserwowano obecność trzcinnika lancetowatego, przy czym brak jest praktycznych możliwości eliminacji gatunku. Wskazano jedynie na konieczność zachowania w sąsiedztwie siedliska niezmiennych warunków przyrodniczych (zakaz cięć zupełnych przy torfowisku). Optymalne warunki funkcjonowania torfowiska nie będą sprzyjać ekspansji gatunku.

W obszarze występują również eutroficzne zbiorniki wodne i starorzecza (3150). Dla utrzymania powierzchni jeziora Zdręczno konieczne jest zachowanie drożności rowu doprowadzającego wodę z jeziora Szczuczno. Natomiast zagrożeniem dla części starorzeczy może być ich naturalne wypływanie. Jest to proces, któremu nie można przeciwdziałać. Przy czym w obszarze zachodzi również proces odwrotny - powstawania nowych starorzeczy, zatem w dłuższej perspektywie czasu siedlisko będzie się utrzymywać, chociaż jego powierzchnia może się zmieniać.

Ocena stanu zachowania gatunków ryb, przeprowadzona na potrzeby niniejszego planu zadań ochronnych wykazała występowanie właściwych warunków siedliskowych dla gatunków będących przedmiotem ochrony obszaru Natura 2000. Stan populacji kozy *Cobitis teania* (1149), głowacza białopłetwego *Cottus gobio* (1163) oraz minoga strumieniowego *Lampetra planeri* (1096) został oceniony jako właściwy (FV), pomimo stwierdzonego na podstawie danych WIOŚ z 2011 r. znacznego zanieczyszczenia części rzek dopływających do Brdy. Jedynie w przypadku bolenia *Aspius aspius* (1130), stan gatunku oceniono jako U2 z uwagi na występowanie na Brdzie stopni wodnych (poza granicami obszaru) ograniczających migrację gatunku. Wszystkie stwierdzone oddziaływania jakim poddane są gatunki mają źródło poza obszarami Natura 2000, a więc wykraczają poza obszar objęty niniejszym planem zadań ochronnych. Jednocześnie w związku z dużą atrakcyjnością turystyczną obszaru, potencjalnym zagrożeniem jest wzrost zanieczyszczeń związany z rozwojem turystyki wodnej. Zatem w ramach działań ochronnych przewiduje się monitoring stanu zachowania gatunków co 3 lata, w wybranych punktach obszaru. Dodatkowo za konieczne uznano również uzupełnienie stanu wiedzy w zakresie tarlisk minoga.

Stan zachowania bobra europejskiego *Castor fiber* (1337) określono jako właściwy. W ramach zadań ochronnych przewiduje się okresowe szacowanie liczebności bobra oraz ocenę stanu zachowania. Działalność bobrów była wskazywana przez zarządców terenu jako zagrożenie dla drzewostanów liściastych, zwłaszcza grądów. Przy czym gatunek jest również przedmiotem ochrony w obszarze, zatem należy tolerować jego obecność, nawet jeżeli punktowo prowadzi do zniekształceń siedliska (redukcja warstwy drzew i krzewów).


Gatunkami, dla których brak jest wystarczających danych dla zaplanowania ochrony są wydra europejska *Lutra lutra* (1355) i traszka grzebieniasta *Triturus cristatus* (1166). W związku z powyższym planuje się uzupełnienie stanu wiedzy w zakresie występowania i stanu zachowania gatunków umożliwiające określenie ewentualnych zagrożeń oraz działań ochronnych.

W trakcie opracowywania planu zadań ochronnych nie stwierdzono potrzeby określenia wskazań dotyczących eliminacji lub ograniczenia zagrożeń wewnętrznych lub zewnętrznych do dokumentów, zgodnie z art. 28 ust. 10 pkt 5 ustawy z dnia 16 kwietnia 2004 r. o ochronie przyrody (Dz. U. z 2013 r. poz. 627, z późn. zm.).

Informacje zgromadzone na potrzeby niniejszego planu zadań ochronnych są wystarczające dla



prawidłowego zaplanowania działań ochronnych. Mając powyższe na uwadze nie stwierdzono potrzeby sporządzenia planu ochrony dla obszaru Natura 2000 Doliny Brdy i Stążki w Borach Tucholskich PLH040023.



REGIONALNY DYREKTOR  
OCHRONY PRAWOTWÓRKA W BYDGOSZCZY  
WŁODZIMIERZ CIEPLÝ