

**ZARZĄDZENIE NR 0210/4/2012**  
**REGIONALNEGO DYREKTORA OCHRONY ŚRODOWISKA W BYDGOSZCZY**

z dnia 29 sierpnia 2012 r.

**w sprawie ustanowienia planu ochrony dla rezerwatu przyrody „Lutowo”**

Na podstawie art. 19 ust. 6 ustawy z dnia 16 kwietnia 2004 r. o ochronie przyrody (Dz. U. z 2009 r. Nr 151, poz. 1220, z późn. zm.<sup>1)</sup>) zarządza się, co następuje:

**§ 1.** 1. Ustanawia się plan ochrony dla rezerwatu przyrody „Lutowo” zwanego dalej „rezerwatem”.

2. Rezerwat położony jest na terenie obszaru mającego znaczenie dla Wspólnoty Dolina Łobzonki PLH300040, zwanego dalej obszarem Natura 2000.

**§ 2.** 1. Celem ochrony w rezerwacie jest zachowanie fragmentu boru bagiennego.

2. Przyrodniczymi i społecznymi uwarunkowaniami realizacji celu ochrony, o którym mowa w ust. 1, są:

- 1) naturalne procesy zachodzące w zbiorowiskach roślinnych i siedliskach leśnych rezerwatu;
- 2) położenie rezerwatu na gruntach Skarbu Państwa zarządzanych przez Państwowe Gospodarstwo Leśne Lasy Państwowe, Nadleśnictwo Lutówko.

**§ 3.** Na terenie rezerwatu nie wskazuje się istniejących i potencjalnych zagrożeń wewnętrznych i zewnętrznych, ich skutków oraz sposobów ich eliminacji i ograniczania z uwagi na brak tych zagrożeń.

**§ 4.** Ochronie ścisłej podlega cały obszar rezerwatu.

**§ 5.** Nie określa się działań ochronnych na obszarze ochrony ścisłej rezerwatu.

**§ 6.** W rezerwacie nie wskazuje się obszarów i miejsc udostępnianych dla celów naukowych, edukacyjnych, turystycznych, rekreacyjnych, sportowych, amatorskiego połowu ryb i rybactwa.

**§ 7.** Na terenie rezerwatu nie wskazuje się miejsc, w których może być prowadzona działalność wytwórcza, handlowa i rolnicza.

**§ 8.** Opis granic obszaru Natura 2000 w części pokrywającej się z rezerwatem, w postaci współrzędnych geograficznych punktów ich załamania, zawiera załącznik nr 1 do zarządzenia.

**§ 9.** Mapę obszaru Natura 2000 oraz znajdującego się na jego terenie rezerwatu przedstawia załącznik nr 2 do zarządzenia.

**§ 10.** Nie wskazuje się istniejących i potencjalnych zagrożeń dla zachowania właściwego stanu ochrony siedlisk przyrodniczych oraz gatunków roślin i zwierząt i ich siedlisk będących przedmiotami ochrony obszaru Natura 2000 w granicach rezerwatu przyrody.

**§ 11.** Celem działań ochronnych na obszarze Natura 2000 w części pokrywającej się z rezerwatem jest utrzymanie właściwego stanu ochrony siedliska bory i lasy bagienne *Vaccinio uliginosi-Betuletum pubescentis*, *Vaccinio uliginosi-Pinetum* (91D0).

**§ 12.** Działania ochronne na obszarze Natura 2000 w części pokrywającej się z rezerwatem, ze wskazaniem podmiotów odpowiedzialnych za ich wykonanie i obszarów ich wdrażania przedstawia tabela stanowiąca załącznik nr 3 do zarządzenia.

**§ 13.** Nie wprowadza się wskazań do zmian w istniejącym studium uwarunkowań i kierunków zagospodarowania przestrzennego gminy Sępólno Krajeńskie, miejscowych planach zagospodarowania przestrzennego, planie zagospodarowania przestrzennego województwa kujawsko-pomorskiego dotyczących eliminacji lub ograniczenia zagrożeń wewnętrznych lub zewnętrznych, niezbędnych dla utrzymania lub odtworzenia właściwego stanu ochrony siedlisk przyrodniczych oraz gatunków roślin i zwierząt, dla których ochrony wyznaczono obszar Natura 2000.

**§ 14.** Nie wprowadza się ustaleń do studium uwarunkowań i kierunków zagospodarowania przestrzennego gminy Sępólno Krajeńskie, miejscowych planów zagospodarowania przestrzennego, planu zagospodarowania przestrzennego województwa kujawsko-pomorskiego, dotyczących eliminacji lub ograniczenia zagrożeń w rezerwacie wewnętrznych lub zewnętrznych.

**§ 15.** Zarządzenie wchodzi w życie po upływie 14 dni od dnia ogłoszenia w Dzienniku Urzędowym Województwa Kujawsko-Pomorskiego.

---

<sup>1)</sup>Zmiany tekstu jednolitego wymienionej ustawy zostały ogłoszone w Dz. U. z 2009 r. Nr 157, poz. 1241, Nr 215, poz. 1664, z 2010 r. Nr 76, poz. 489 i Nr 119, poz. 804 oraz z 2011 r. Nr 34, poz. 170, Nr 94, poz. 549, Nr 208, poz. 1241 i Nr 224, poz. 1337.

Załącznik Nr 1 do Zarządzenia Nr

0210/4/2012

Regionalnego Dyrektora Ochrony Środowiska

w Bydgoszczy

z dnia 29 sierpnia 2012 r.

**Opis granic obszaru Natura 2000 w części pokrywającej się z rezerwatem, w postaci współrzędnych geograficznych punktów ich załamania**

Nr	PUWG 1992	
	X	Y
1	394275,48	625246,62
2	394264,38	625210,78
3	394208,96	625226,26
4	394113,39	625174,49
5	394051,89	625170,95
6	393991,27	625180,68
7	393947,47	625205,90
8	393947,47	625285,99
9	393880,57	625300,44
10	393921,25	625434,11
11	393930,05	625463,01
12	393938,61	625488,75
13	393957,06	625544,24
14	393975,39	625599,37
15	393983,41	625623,48
16	394001,18	625676,92
17	394046,95	625815,90
18	394099,26	625789,91
19	394141,33	625769,02
20	394167,31	625756,11
21	394374,22	625648,76
22	394332,89	625555,61
23	394321,16	625529,16
24	394309,28	625502,39
25	394301,39	625484,59

26	394283,32	625447,28
27	394271,38	625417,65
28	394261,20	625395,53
29	394251,47	625372,97
30	394248,04	625360,87
31	394258,82	625337,99
32	394271,52	625310,84
33	394275,48	625246,62

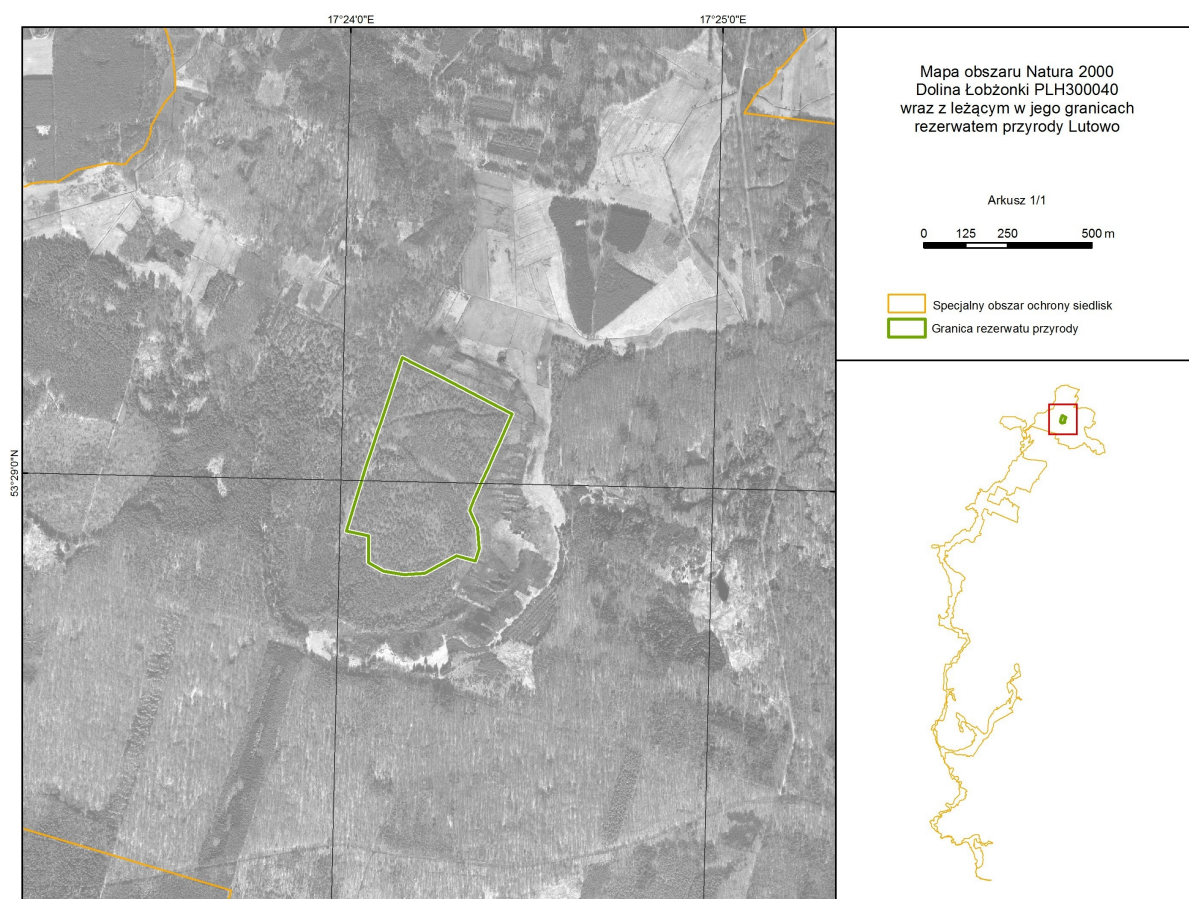
Załącznik Nr 2 do Zarządzenia Nr

0210/4/2012

Regionalnego Dyrektora Ochrony Środowiska  
w Bydgoszczy

z dnia 29 sierpnia 2012 r.

### Mapa obszaru Natura 2000 oraz znajdującego się na jego terenie rezerwatu



Załącznik Nr 3 do Zarządzenia Nr

0210/4/2012

Regionalnego Dyrektora Ochrony Środowiska

w Bydgoszczy

z dnia 29 sierpnia 2012 r.

**Działania ochronne na obszarze Natura 2000 w części pokrywającej się z rezerwatem, ze wskazaniem podmiotów odpowiedzialnych za ich wykonanie i obszarów ich wdrażania**

<b>Lp.</b>	<b>Działania ochronne</b>	<b>Obszar wdrożenia</b>	<b>Podmiot odpowiedzialny za wykonanie</b>
	Nie planuje się działań dotyczących ochrony czynnej siedlisk przyrodniczych, gatunków roślin i zwierząt oraz ich siedlisk.		
	Działania dotyczące monitoringu stanu przedmiotów ochrony (nie planuje się monitoringu realizacji celów działań ochronnych).		
1.	Monitoring stanu przedmiotu ochrony: bory i lasy bagienne <i>Vaccinio uliginosi-Betuletum pubescentis</i> , <i>Vaccinio uliginosi-Pinetum</i> (91D0), co 6 lat, zgodnie z metodyką Głównego Inspektoratu Ochrony Środowiska.	W granicach obszaru Natura 2000 na terenie rezerwatu przyrody.	Regionalny Dyrektor Ochrony Środowiska w Bydgoszczy
	Nie planuje się działań dotyczących uzupełnienia stanu wiedzy o przedmiotach ochrony i uwarunkowaniach ich ochrony.		

## Uzasadnienie

Plan ochrony dla rezerwatu przyrody „Lutowo” jest dokumentem określającym sposoby ochrony fragmentu boru bagiennego. Dla właściwego funkcjonowania rezerwatu i jego ochrony plan ochrony zgodnie z art. 20 ustawy z dnia 16 kwietnia 2004 roku o ochronie przyrody (Dz. U. z 2009 r. Nr 151, poz. 1220, z późn. zm.) sporządza się na okres 20 lat. Zgodnie z art. 19 ust. 6 ustawy o ochronie przyrody regionalny dyrektor ochrony środowiska ustanawia w drodze zarządzenia plan ochrony dla rezerwatu przyrody, sporządzony na podstawie art. 20 ww. ustawy. Projekt planu ochrony dla rezerwatu przyrody „Lutowo” został zaopiniowany przez: Nadleśnictwo Lutówko pismem z dnia 26.09.2011 r., znak: ZG-1-732-21/11, pozytywnie przez Radę Miejską w Sępólnie Krajeńskim Uchwałą Nr XIV/86/11, z dnia 27.10.2011 r. oraz przez Regionalną Radę Ochrony Przyrody w Bydgoszczy uchwałą Nr 4/2012, z dnia 21.06.2012 r. Projekt zarządzenia w sprawie ustanowienia planu ochrony dla rezerwatu przyrody „Lutowo” został, na podstawie art. 59 ust. 2 ustawy z dnia 23 stycznia 2009 r. o wojewodzie i administracji rządowej w województwie (Dz. U. Nr 31, poz. 206 z późn. zm.), uzgodniony przez Wojewodę Kujawsko-Pomorskiego pismem znak: WSRRW.II.710.25.2012, z dnia 27.07.2012 r.

Obwieszczeniem z dnia 21.09.2011 r., znak: WPN.6202.70.2011.KLD, Regionalny Dyrektor Ochrony Środowiska w Bydgoszczy zawiadomił o możliwości udziału społeczeństwa w postępowaniu poprzez zapoznanie się z projektem planu ochrony i możliwości składania uwag i wniosków. Informacja została podana do publicznej wiadomości zgodnie z art. 3 ust. 1 pkt 11, art. 39 ustawy z dnia 3 października 2008 roku o udostępnieniu informacji o środowisku i jego ochronie, udziale społeczeństwa w ochronie środowiska oraz o ocenach oddziaływania na środowisko (Dz. U. Nr 199, poz. 1227 z późn. zm.) i rozporządzeniem Ministra Środowiska z dnia 12 maja 2005 r. w sprawie sporządzenia projektu planu ochrony dla parku narodowego, rezerwatu przyrody i parku krajobrazowego, dokonania zmian w tym planie oraz ochrony zasobów, tworów i składników przyrody (Dz. U. Nr 94, poz. 794). Nie zgłoszono uwag w związku z udziałem społeczeństwa.

W niniejszym zarządzeniu nie wskazano obszarów, ani miejsc udostępnianych dla celów naukowych, edukacyjnych, turystycznych, rekreacyjnych, sportowych. Udostępnianie rezerwatu przyrody w celu prowadzenia badań naukowych oraz edukacji może nastąpić po uzyskaniu zezwolenia na podstawie art. 15 ust. 1 pkt. 24 i ust. 5 ustawy o ochronie przyrody. Uzyskanie indywidualnej zgody na prowadzenie ww. czynności gwarantuje nadzór nad ich rodzajem i metodyką, mając na uwadze dbałość o zachowanie celu ochrony rezerwatu przyrody we właściwym stanie. W niniejszym zarządzeniu nie wskazano obszarów, ani miejsc udostępnianych dla celów amatorskiego połowu ryb i rybactwa, ze względu na uwarunkowania przyrodnicze rezerwatu. W rezerwacie „Lutowo” stan przedmiotu ochrony jakim jest fragmentu boru bagiennego jest właściwy. Rezerwat podlega w całości ochronie ścisłej, co umożliwia zachodzenie naturalnych procesów w zbiorowiskach roślinnych i siedliskach leśnych rezerwatu.

Niniejszy plan ochrony jest zgodny z celami ochrony obszaru mającego znaczenie dla Wspólnoty Dolina Łobżonki PLH300040 i uwzględnia zakres planu zadań ochronnych dla obszaru Natura 2000 określony w art. 28 ustawy o ochronie przyrody. Celem ochrony obszaru Natura 2000 na terenie rezerwatu jest zachowanie w właściwym stanie ochrony siedliska przyrodniczego, dla którego ochrony wyznaczono obszar Natura 2000, takiego jak: bory i lasy bagienne *Vaccinio uliginosi-Betuletum pubescentis*, *Vaccinio uliginosi-Pinetum* (91D0). Dla tego siedliska nie zidentyfikowano zagrożeń, stan przedmiotu

ochrony jest właściwy i dlatego jedynym przewidzianym działaniem dla tego siedliska jest monitoring. W ramach działań ochronnych na obszarze Natura 2000 w części pokrywającej się z rezerwatem zaplanowano monitoring stanu przedmiotu ochrony, jakim jest siedlisko: bory i lasy bagienne *Vaccinio uliginosi-Betuletum pubescentis*, *Vaccinio uliginosi-Pinetum* (91D0), z częstotliwością co 6 lat. Okresy te uznano za wystarczające do oceny stanu przedmiotu ochrony i ww. przedziały czasowe są zgodne z art. 31 ustawy o ochronie przyrody, dotyczącej przekazywania Generalnemu Dyrektorowi Ochrony Środowiska, w odniesieniu do specjalnego obszaru ochrony siedlisk co 6 lat, oceny realizacji ochrony tego obszaru. Jednocześnie nie zaplanowano dodatkowych działań dotyczących uzupełnienia stanu wiedzy o przedmiotach ochrony i uwarunkowaniach ich ochrony. Ponadto nie wprowadzono dodatkowych ustaleń do studiów uwarunkowań i kierunków zagospodarowania przestrzennego gminy Sępólno Krajeńskie, miejscowych planów zagospodarowania przestrzennego, planów zagospodarowania przestrzennego województwa kujawsko-pomorskiego dotyczących eliminacji lub ograniczenia zagrożeń wewnętrznych i zewnętrznych.