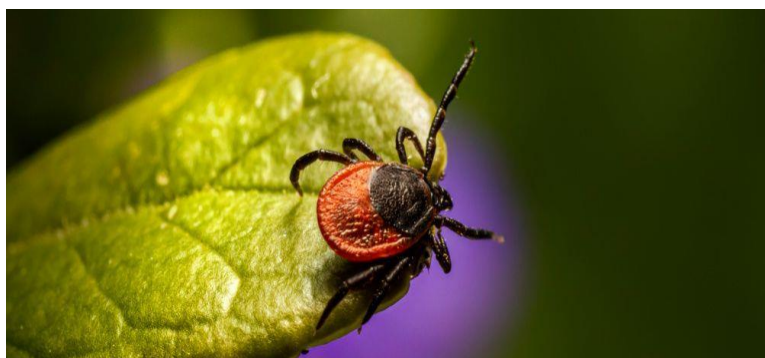
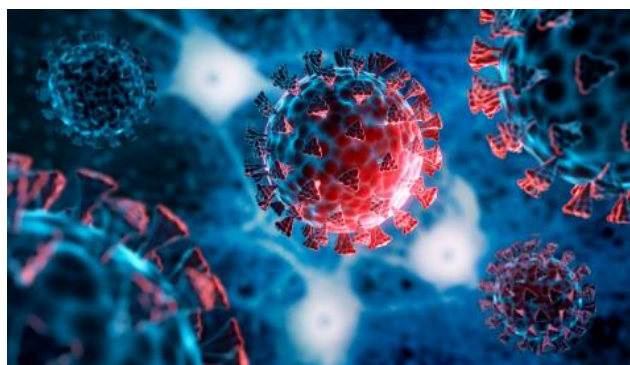




Informacja o działalności Powiatowej Stacji Sanitarno – Epidemiologicznej w Oleśnicy za 2023 rok



HCV
JESTEM ŚWIADOM

Tel. 71/ 314 20 34; fax. 71/ 314 20 35

Tel. alarmowy: (+48) 505 092 898

e-mail: psse.olesnica@sanepid.gov.pl

Spis treści

Wstęp.....	3
Sekcja Epidemiologii	7
Sekcja Higieny Komunalnej.....	12
Sekcja Bezpieczeństwa Żywności i Żywienia	14
Sekcja Higieny Pracy	19
Sekcja Higieny Dzieci i Młodzieży.....	24
Zapobiegawczy Nadzór Sanitarny.....	30
Sekcja Zdrowia Publicznego i Promocji Zdrowia.....	33
Oddział Laboratoryjny.....	36
Sprawy finansowe.....	37
Podsumowanie.....	38

Wstęp

Powiatowa Stacja Sanitarno-Epidemiologiczna w Oleśnicy jest publicznym zakładem opieki zdrowotnej prowadzonym w formie jednostki budżetowej finansowanej z budżetu państwa i jest dysponentem środków budżetowych trzeciego stopnia.

Organem założycielskim jest Wojewoda Dolnośląski, który Zarządzeniem nr 1 z dnia 4 stycznia 2010 r. – (załącznik nr 15 do Zarządzenia) nadał jednostce Statut.

Ustawowe zadania Państwowej Inspekcji Sanitarnej reguluje ustawa z dnia 14 marca 1985 r. (Dz. U. z 2024 r. poz. 416).

Państwowa Inspekcja Sanitarna jest powołana do realizacji zadań z zakresu zdrowia publicznego, w szczególności poprzez sprawowanie nadzoru nad warunkami:

- ✚ higieniczno-sanitarnymi, jakie powinien spełniać personel medyczny, sprzęt oraz pomieszczenia, w których są udzielane świadczenia zdrowotne - w celu ochrony zdrowia ludzkiego przed niekorzystnym wpływem szkodliwości i uciążliwości środowiskowych, zapobiegania powstawaniu chorób, w tym chorób zakaźnych i zawodowych.
- ✚ zdrowotnymi żywności, żywienia i przedmiotów użytku
- ✚ higieny pracy w zakładach pracy
- ✚ higieny środowiska
- ✚ higieny procesów nauczania i wychowania
- ✚ higieny wypoczynku i rekreacji

Podstawa Prawna Działalności:

- Ustawa z dnia 14 marca 1985 r. o Państwowej Inspekcji Sanitarnej (Dz. U. z 2024 r. poz. 416)
- Ustawa z dnia 15 kwietnia 2011 r. o działalności leczniczej (Dz. U. z 2023 r. poz. 991)

Działalność PSSE w minionym roku była realizowana w oparciu o „*Plan zasadniczych przedsięwzięć PSSE w Oleśnicy 2023 r.*” opracowany na podstawie wytycznych Głównego Inspektora Sanitarnego i zatwierdzony przez Dolnośląskiego Wojewódzkiego Inspektora Sanitarnego we Wrocławiu.

Zadania Powiatowej Stacji Sanitarno – Epidemiologicznej w Oleśnicy:

1. Sprawowanie **bieżącego nadzoru sanitarnego** poprzez:

- ✚ kontrolę przestrzegania przepisów określających wymagania higieniczne i zdrowotne dotyczących m.in.:
 - utrzymania należytego stanu higienicznego nieruchomości, instytucji, obiektów i urządzeń użyteczności publicznej, zakładów pracy, dróg, ulic oraz osobowego i towarowego transportu kolejowego i drogowego,
 - higieny pomieszczeń i wymagań w stosunku do sprzętu używanego w szkołach i innych placówkach oświatowo-wychowawczych oraz w ośrodkach wypoczynku,
 - higieny środowiska, w szczególności wody do spożycia,
 - warunków produkcji, transportu, przechowywania i sprzedaży żywności oraz warunków żywienia zbiorowego,
 - nadzoru nad jakością zdrowotną żywności,
 - warunków zdrowotnych produkcji i obrotu przedmiotami użytku, materiałów i wyrobów przeznaczonych do kontaktu z żywnością, kosmetykami oraz innymi wyrobami mogącymi mieć wpływ na zdrowie ludzi,
- ✚ kontrolę przestrzegania przepisów dotyczących wprowadzania do obrotu produktów biobójczych i substancji czynnych oraz ich stosowania w działalności zawodowej.

2. Sprawowanie **zapobiegawczego nadzoru sanitarnego** poprzez:

- ✚ uzgadnianie projektów planów zagospodarowania przestrzennego powiatu pod względem wymagań higienicznych i zdrowotnych,

- + uzgadnianie dokumentacji projektowej pod względem wymagań higienicznych i zdrowotnych dotyczących:
 - budowy oraz zmiany sposobu użytkowania obiektów budowlanych,
 - nowych materiałów i procesów technologicznych przed ich zastosowaniem w produkcji lub budownictwie,
- + uczestniczenie w dopuszczeniu do użytku obiektów budowlanych oraz środków komunikacji lądowej,

3. Prowadzenie działalności **zapobiegawczej i przeciwepidemicznej** w zakresie chorób zakaźnych i innych chorób powodowanych warunkami środowiska poprzez:

- + opracowywanie programów i planów działalności zapobiegawczej i przeciwepidemicznej oraz kontrola ich realizacji,
- + dokonywanie analiz i ocen epidemiologicznych,
- + wydawanie zarządzeń i decyzji lub występowanie do innych organów o ich wydanie - w wypadkach określonych w przepisach o zwalczaniu chorób zakaźnych,
- + wydawanie decyzji o stwierdzeniu choroby zawodowej lub decyzji o braku podstaw do jej stwierdzenia,
- + ustalanie zakresu i terminów szczepień ochronnych.

4. Prowadzenie działalności **oświatowo-zdrowotnej** poprzez:

- + ocenę działalności oświatowo - zdrowotnej prowadzonej przez szkoły, placówki oświatowo-wychowawcze, itp.
- + udzielanie porad i informacji w zakresie zapobiegania i eliminowania negatywnego wpływu czynników i zjawisk fizycznych, chemicznych i biologicznych na zdrowie ludzi,
- + inicjowanie przedsięwzięć zmierzających do zaznajamiania społeczeństwa z czynnikami szkodliwymi dla zdrowia, popularyzowanie zasad higieny i racjonalnego żywienia, metod zapobiegania chorobom oraz umiejętności udzielania pierwszej pomocy.

Kontrola zarządcza w PSSE

Wzrastające zadania, jakie stawiane są przed Inspekcją Sanitarną, zmieniające się otoczenie, potrzeby zarządcze oraz zapisy ustawy o finansach publicznych zobligowało Państwowego Powiatowego Inspektora Sanitarnego w Oleśnicy do wprowadzenia i stosowania kontroli zarządczej w podległej jednostce, tj. Powiatowej Stacji Sanitarno-Epidemiologicznej w Oleśnicy, a w szczególności do wyznaczania Standardów kontroli zarządczej oraz strategii zarządzania ryzykiem.

Stacja posiada system zarządzania jakością w Oddziale Laboratoryjnym, wewnętrzną kontrolę finansową, a także szereg zarządzeń Dyrektora PSSE w Oleśnicy. Na bieżąco jest monitorowana, poprzez wytyczne i kontrole merytoryczne przez jednostkę nadrzędną, tj. Wojewódzką Stację Sanitarno-Epidemiologiczną we Wrocławiu oraz sukcesywnie kontrolowaną przez kierowników poszczególnych komórek organizacyjnych.

Kontrola zarządcza stanowi istotny element funkcjonowania jednostki, poprzez szereg działań podejmowanych przez kierownictwo, a także pracowników niższego szczebla zapewnia realizację wyznaczonych celów i zadań, które są zgodne z obowiązującym prawem, terminowe, oszczędne i efektywne.

Zapobiegawczy i bieżący nadzór sanitarny sprawowany jest przez **Oddział Nadzoru Sanitarnego**, w skład, którego wchodzi sześć sekcji:

- Higieny Komunalnej,
- Bezpieczeństwa Żywności i Żywienia,
- Higieny Pracy,
- Higieny Dzieci i Młodzieży,
- Epidemiologii,
- Zapobiegawczy Nadzór Sanitarny

oraz Sekcja Zdrowia Publicznego i Promocji Zdrowia bezpośrednio podlegająca pod nadzór Dyrektora PSSE.

Drugim obszarem działalności PSSE jest **Oddział Laboratoryjny**, gdzie wykonywane są badania z zakresu mikrobiologii.

Sekcja Epidemiologii

Zadania Sekcji:

- Prowadzenie Powiatowego rejestru zakażeń i zachorowań na choroby zakaźne oraz biologicznych czynników chorobotwórczych.
- Kontynuacja działań mających na celu poprawę zgłaszalności i rejestracji chorób zakaźnych oraz weryfikowanie zgłaszanych przez lekarzy przypadków zakażeń i zachorowań w oparciu o definicje chorób zakaźnych na potrzeby nadzoru epidemiologicznego.
- Prowadzenie działalności przeciwepidemicznej w zakresie zapobiegania, zwalczania zakażeń i chorób zakaźnych oraz nadzoru sanitarnego nad podmiotami wykonującymi działalność leczniczą i inną, w trakcie wykonywania, której dochodzi do naruszenia ciągłości tkanek ludzkich w celu zapewnienia bezpieczeństwa zdrowia publicznego.
- Sprawowanie nadzoru nad uodpornieniem populacji w ramach obowiązkowych szczepień ochronnych zgodnie z Programem Szczepień Ochronnych oraz gospodarką preparatami szczepionkowymi służącymi do przeprowadzania obowiązkowych szczepień w punktach szczepień z wykorzystaniem Elektronicznego Systemu Nadzoru nad Dystrybucją Szczepionek (ESNDS).
- Nadzór nad niepożądanymi odczynami poszczepiennymi.
- Bieżące wprowadzanie wywiadów epidemiologicznych zarejestrowanych chorób zakaźnych do działającego od 2020 roku systemu EpiBaza
- Zadania związane z przeprowadzaniem wywiadów epidemiologicznych za pośrednictwem Systemu Ewidencji Państwowej Inspekcji Sanitarnej (SEPIS). Aplikacja SEPIS została wdrożona w celu szybszej i łatwiejszej obsługi zakażonych pacjentów z wirusem SARS-CoV-2.
- Raportowanie wyników dochodzeń epidemiologicznych w ogniskach przenoszonych drogą pokarmową do Systemu Rejestru Ognisk Epidemicznych (ROE).
- Kontynuacja współpracy z Zespołem kontroli zakażeń szpitalnych przy monitorowaniu ognisk zakażeń szpitalnych.
- Doskonalenie działań oraz aktualizowanie wytycznych, procedur dotyczących postępowania w sytuacjach zagrożeń lub wystąpieniem zachorowań na szczególnie niebezpieczne i wysoce zaraźliwe choroby zakaźne.

Zatrudnienie: 4 etaty

Analiza obowiązkowych szczepień ochronnych w 2023 r.

W 2023 roku obowiązkowym szczepieniom ochronnym zgodnie z programem szczepień ochronnych podlegało **5505** dzieci i młodzieży.

110 (rejestracja od 2012 r.) rodziców uchylało się od obowiązku zaszczepienia dzieci. W związku z powyższym przeprowadzono indywidualne rozmowy z rodzicami, informując ich o obowiązku szczepień, zagrożeniach jakie niesie zaniechanie szczepień ochronnych oraz o postępowaniu egzekucyjnym w przypadku nie poddania dzieci obowiązkowym szczepieniom ochronnym.

W dalszym ciągu prowadzony jest monitoring temperatury w lodówkach, ze szczepionkami za pomocą **urządzenia TELECLIMA** z powiadamianiem SMS. Nie odnotowano zniszczeń szczepionek z powodu upływu terminu ważności, nie było również przypadku awarii lodówek.

W 2023 roku do PSSE w Oleśnicy nie zgłoszono żadnych przypadków niepożądanych odczynów poszczepiennych.

Na bieżąco PSSE w Oleśnicy utrzymywało współpracę z lokalnymi mediami, dzięki którym przekazywano informacje o potrzebie realizacji szczepień ochronnych oraz wynikających z tego korzyści zdrowotnych.

W 2023 roku wykonano **163 kontrole** oraz przeprowadzono **1639 dochodzeń epidemiologicznych**.

Rodzaj działalności Sekcji Epidemiologii	2023
Liczba przeprowadzonych kontroli	163
Liczba obiektów pod nadzorem	214
Liczba przeprowadzonych wywiadów epidemiologicznych	1639
Pobrane próby do kontroli biologicznej procesu sterylizacji w autoklawach parowych w podmiotach leczniczych	42
Decyzje merytoryczne	13
Decyzje płatnicze	11
Mandaty	1 (500 zł)

Analiza sytuacji epidemiologicznej:

W 2023 roku zanotowano **16 zachorowań** na Salmonelozę – zatrucia pokarmowe – odnotowano wzrost w porównaniu z poprzednim rokiem, gdzie zarejestrowano **15 przypadków**:

- *Salmonella Enteritidis* (12 przypadków)
- *Salmonella* serotyp nieokreślony (4 przypadki)

Liczba zachorowań w mieście – 9, na wsi – 7, u kobiet – 9 zachorowań, u mężczyzn – 7 zachorowań. Zachorowania pojedyncze.

Analiza zachorowań w podziale na grupy wiekowe:

- 0-4 lat – 8 przypadków
- 5-9 lat – 3 przypadki
- 10-19 lat – 3 przypadki
- 60+ lat – 2 przypadki

W 2023 roku nie zarejestrowano zgonu z powodu zatruc pokarmowych salmonellozowych.

Zarejestrowano **wzrost** zachorowań w porównaniu do ubiegłego roku w przypadku:

- **ospy wietrznej** - **720** przypadków, gdy w 2022 r.- **278** przypadków
- **płonicy** - **67** przypadki, w 2022 r. **43** zachorowania
- **Boleriozy z Lyme** – **27** przypadki, gdy w 2022 r. **7** przypadków.
- **wirusowe zapalenie wątroby** - **14** zachorowań, w 2022 r.- **10**

W 2023 roku nie odnotowano zachorowania na **nagminne zapalenie przyusznic** (świnka), gdy w 2022 roku odnotowano 1 przypadek.

Zarejestrowano również:

- Styczność i narażenie na **wściekliznę**/ potrzeba szczepień – zarejestrowano z powodu kontaktu ze zwierzętami **11** osób zaszczepionych (w 2022 r. 7 osób). **5** pogryzień przez koty i **6** ugryzień przez psy.
- **Inne bakteryjne zakażenia jelitowe wywołane przez Campylobacter** – zarejestrowano **1** zachorowanie u 13-letniego mieszkańca wsi.
- **Kilę wczesną** – odnotowano **1** przypadek u 37-letniego mieszkańca miasta.
- W **2023** roku u mieszkańców powiatu oleśnickiego wykryto **4** nowych zakażeń wirusem **HIV** (u 3 mieszkańców miasta oraz 1 mieszkańca wsi).
Nie zarejestrowano zachorowań na **AIDS**.

Nie zarejestrowano w **2023** roku zachorowań na: WZW typu A, różyczkę, krztusiec.

Jednostka chorobowa	2023	2022
Salmonelozy	16	15
Wirusowe zapalenie wątroby (typu B i C)	14	10
Nagminne zapalenie przyusznic (świnka)	0	1
Ospa wietrzna	720	278
Biegunki u dzieci do lat 2	14	30
Zakażenia SARS-CoV-2 (COVID-19)	312	5821

Sekcja Higieny Komunalnej

Zadania Sekcji:

- Prowadzenie nadzoru sanitarnego nad jakością wody przeznaczonej do spożycia przez ludzi, obiektami służącymi do zaopatrzenia ludności w wodę, basenami kąpielowymi oraz kąpieliskami.
- Prowadzenie monitoringu jakości wody przeznaczonej do spożycia.
- Prowadzenie nadzoru sanitarnego nad usługami świadczonymi w zakładach fryzjerskich, kosmetycznych, fryzjersko-kosmetycznych, zakładach tatuażu oraz solariach.
- Kontrola warunków higieniczno-sanitarnych w zakładach pogrzebowych; kontrola stanu sanitarnego samochodów służących do przewozu zwłok/szczątków ludzkich; nadzór nad prawidłowym postępowaniem ze zwłokami i szczątkami ludzkimi podczas ekshumacji; wydawanie zezwoleń na przewóz i ekshumację szczątków oraz postanowień na sprowadzenie zwłok z zagranicy.
- Nadzór nad obiektami świadczącymi usługi hotelarskie, obiektami i środkami transportu publicznego.
- Nadzór nad terenami rekreacyjnymi, miejscami wypoczynku, placami zabaw dla dzieci.

W 2023 roku pod nadzorem Sekcji Higieny Komunalnej były **641 obiekty plus obiekty liczne**, z których **291** zostało skontrolowanych (w tym obiekty liczne, np. place zabaw, przystanki PKS, autobusy komunikacji publicznej, samochody do przewozu zwłok).

W sumie przeprowadzono **256** kontroli.

Zatrudnienie: 3 etaty

Rodzaj działalności Sekcji Higieny Komunalnej	2023
Liczba przeprowadzonych kontroli	256
Liczba obiektów pod nadzorem	641 + obiekty liczne
Liczba kontroli przypadająca na 1 pracownika	85
Akcje, interwencje, skargi	16
Postanowienia	25
Mandaty	8 (2000 zł)
Decyzje merytoryczne	157
Decyzje płatnicze	30
Pobrane próby wody (wodociągi, baseny, kąpieliska)	54
Ekshumacje, postanowienia na sprowadzenie zwłok z zagranicy	126 decyzje 14 postanowień
Kontrole stanu piaskownic, terenów rekreacyjnych, placów zabaw	35

Sekcja Bezpieczeństwa Żywności Żywienia

Zadania Sekcji:

- Sprawowanie nadzoru nad bezpieczeństwem żywności i żywienia, materiałów i wyrobów przeznaczonych do kontaktu z żywnością w oparciu o analizę ryzyka zagrożenia zdrowia i życia człowieka.
- Sprawowanie nadzoru nad bezpieczeństwem produkcji pierwotnej żywności pochodzenia roślinnego.
- Sprawowanie nadzoru nad żywnością prozdrowotną (środkami spożywczymi objętymi obowiązkiem powiadamiania o pierwszym wprowadzeniu do obrotu na terytorium Rzeczypospolitej Polskiej tj. suplementami diety, żywnością dla określonych grup, żywnością wzbogacaną).
- Promowanie zdrowego stylu życia poprzez ocenę sposobu żywienia w zakładach żywienia zamkniętego.

Zaplanowane na rok 2023 działania były realizowane poprzez:

- Systematyczne podnoszenie kwalifikacji pracowników poprzez udział w szkoleniach i naradach organizowanych przez GIS, WSSE, a także organizowanych we własnym zakresie.
- Prowadzenie działań w systemie RASFF i systemu AAC oraz współpracowanie w tym zakresie z innymi jednostkami urzędowej kontroli żywności.
- Organizowanie ćwiczeń reagowania na sytuacje kryzysowe związane z żywnością.
- Prowadzenie postępowań wyjaśniających oraz wymiana informacji pomiędzy GIS, WSSE, PSSE i GSSE na potrzeby sieci RASFF (Rapid Alert System for Food and Feed), sieci AAC (Administrative Assistance and Cooperation) oraz sieci FN (Fraud Network).
- Prowadzenie oceny bezpieczeństwa żywienia w zakładach małej gastronomii oraz żywienia zbiorowego typu zamkniętego w miejscowościach turystycznych w okresie wzmożonego ruchu turystycznego, w tym w sezonie letnim (czerwiec-wrzesień 2023).

- Prowadzenie przez PSSE i GSSE nadzoru nad eksportem żywności do krajów trzecich.
- Opracowanie i przekazanie do GIS raportu o napromieniowaniu żywności w Polsce za 2023 rok.
- Pobór próbek żywności i przedmiotów do kontaktu z żywnością zgodnie z „Planem pobierania próbek do badania żywności w ramach urzędowej kontroli i monitoringu dla PIS na 2023 r.”
- Sprawowanie nadzoru nad bezpieczeństwem żywności i żywienia zgodnie z obowiązującymi przepisami prawa żywnościowego, w szczególności w zakresie: zanieczyszczeń żywności, w tym mikrobiologicznych i chemicznych stosowania substancji dodatkowych do żywności oraz materiałów i wyrobów przeznaczonych do kontaktu z żywnością.
- Prowadzenie wzmożonych działań kontrolnych nad zakładami, które wykazują niezgodny z wymaganiami stan sanitarny.
- Dokonywanie oceny stanu żywienia pacjentów w szpitalach na podstawie jadłospisów/posiłków – zgodnie z zaleceniami Głównego Inspektora Sanitarnego.
- Dokonywanie oceny sposobu żywienia w jednostkach systemu oświaty na zgodność z przepisami w tym zakresie.
- Sprawowanie nadzoru nad materiałami i wyrobami przeznaczonymi do kontaktu z żywnością zgodnie z przepisami o materiałach i wyrobach przeznaczonych do kontaktu z żywnością.
- Prowadzenie działań w ramach systemu TRACES-NT.
- Prowadzenie nadzoru nad produkcją pierwotną owoców miękkich i warzyw zielonych, które potencjalnie mogą być spożywane na surowo, a także nad zakładami produkcji produktów gotowych do spożycia.
- Prowadzenie nadzoru nad znakowaniem, prezentacją, reklamą żywności na etapie produkcji, importu i obrotu, w szczególności środków spożywczych zawierających GMO, suplementów diety, żywności wzbogaconej oraz określonych grup.
- Prowadzenie nadzoru nad sprzedażą internetową suplementów diety, w szczególności pod kątem obecności składników, które nie powinny być stosowane w składzie suplementów diety.
- Prowadzenie kontroli produkcji i obrotu suplementami diety, w tym zwiększony pobór próbek tych produktów.

- Realizowanie Planu działania na rok 2023 dotyczącego produkcji pierwotnej żywności pochodzenia roślinnego we współpracy z innymi Inspekcjami, zgodnie z *Porozumieniem* z dnia 22.12.2020 r. pomiędzy Głównym Inspektorem Sanitarnym, Głównym Inspektorem Ochrony Roślin i Nasiennictwa oraz Głównym Inspektorem Ochrony Środowiska w sprawie współdziałania organów Państwowej Inspekcji Sanitarnej, Państwowej Inspekcji Ochrony Roślin i Nasiennictwa oraz Inspekcji Ochrony Środowiska w zakresie zapewnienia bezpieczeństwa produkcji pierwotnej żywności pochodzenia roślinnego.
- Prowadzenie na bieżąco bazy danych wyników badania próbek pobranych w ramach urzędowej kontroli i monitoringu żywności.
- Prowadzenie nadzoru nad produkcją, importem oraz obrotem suplementów diety, żywności dla określonych grup oraz żywności wzbogacanej.
- Prowadzenie nadzoru nad sprzedażą internetową (ze zwróceniem uwagi na sposób prezentacji) ze szczególnym uwzględnieniem suplementów diety, żywności dla określonych grup oraz żywności wzbogacanej.
- Kontynuowanie współpracy z innymi organami urzędowej kontroli żywności, w szczególności z Inspekcją Jakości Handlowej Artykułów Rolno-Spożywczych, Inspekcją Weterynaryjną i Inspekcją Farmaceutyczną.
- Przestrzeganie zasad rozpatrywania skarg, wniosków i petycji.

W 2023 roku pod nadzorem Sekcji Bezpieczeństwa Żywności Żywienia było **1503 obiektów**.

Zatrudnienie: 7 etatów

Rodzaj działalności Sekcji Bezpieczeństwa Żywności i Żywienia	2023
Liczba przeprowadzonych kontroli	733 w tym 50 kontroli interwencyjnych wynikających z powiadomień RASFF i skarg konsumenckich
Liczba obiektów pod nadzorem	1503 , w tym 102 nowo otwartych w 2023r.
Liczba kontroli przypadająca na 1 pracownika	105
Skargi	23
RASFF	50
Mandaty	24 (7 050 zł)
Decyzje merytoryczne	174
Decyzje płatnicze	55
Liczba wniosków o ukaranie	2
Pobranie prób żywności	226 , nie było próbek kwestionowanych

Do końca 2023 roku na terenie powiatu oleśnickiego na 1503 funkcjonujących zakładach produkcji i obrotu żywnością i przedmiotami użytku, a także żywienia zbiorowego system HACCP wdrożony został w **865** zakładach, a GHP i GMP w **1465** zakładach. W wielu zakładach po przeprowadzonych analizach zagrożeń, wystarczającymi dla zapewnienia bezpieczeństwa produkowanej, wprowadzanej do obrotu, konsumowanej żywności są wdrożone warunki wstępne, Dobra Praktyka Higieniczna i Produkcyjna.

W czasie kontroli przeprowadzonych w 2023 roku sprawdzano, czy w zakładzie dokonano weryfikacji funkcjonującego systemu HACCP. Każdorazowo dokonywano analizy wyznaczonych punktów krytycznych i punktów kontrolnych. W przypadku zmian dotyczących monitorowania punktów krytycznych dokonywano oceny prawidłowości wprowadzonych zmian.

W **2023** roku Sekcja Bezpieczeństwa Żywności i Żywienia Powiatowej Stacji Sanitarno-Epidemiologicznej w Oleśnicy otrzymała **50** powiadomień RASFF.

W **2023** roku wpłynęło **18 wniosków o interwencję** (2 zostały przekazane według właściwości):

Sekcja Bezpieczeństwa Żywności i Żywienia przeprowadziła **18 kontroli interwencyjnych** w nadzorowanych zakładach w powiecie oleśnickim. Otrzymane wnioski dotyczyły zakładów obrotu żywnością w tym supermarketów, kiosków, obiektów gastronomicznych, zakładów produkcyjnych oraz zakładu przetwórstwa warzywnego.

Przeprowadzono kontrole w **9** sklepach spożywczych, w tym w **4** supermarketach oraz **1** kiosku warzywnym, **2** zakładach piekarniczych, **2** punktach gastronomicznych, stołówce pracowniczej oraz w obiekcie pakowania i obierania warzyw, **2** wnioski dotyczyły sprzedaży środków spożywczych i produkcji żywności bez wcześniejszego wpisu do rejestru PPIS w Oleśnicy.

Podczas kontroli w obiektach sprawdzono zakres prowadzonej działalności zakładów, jakość sprzedawanych środków spożywczych, przestrzeganie dobrej praktyki higienicznej i produkcyjnej w zakładach, a także znakowanie środków spożywczych w obrocie.

W **5** zakładach stwierdzono nieprawidłowości i nałożono mandaty karne. Nałożono grzywny między innymi z uwagi na:

- występowanie w obrocie handlowym środków spożywczych po upływie terminu przydatności do spożycia lub daty minimalnej trwałości
- niewłaściwy stan higieniczno-sanitarny,
- zanieczyszczenie w trakcie produkcji produktów gotowych.

Sekcja Higieny Pracy

Zadania Sekcji:

Realizacja zadań wynikających z nadzoru bieżącego za 2023 rok.

W 2023 roku Sekcja Higieny Pracy PPSE w Oleśnicy skontrolowała **114 zakładów** pracy z ewidencji, w których przeprowadzono **131 kontroli**.

Ogółem z zakresu bieżącego nadzoru sanitarnego wydano **42** decyzji merytorycznych, w tym **5** decyzje przedłużające termin wykonania obowiązków.

Ogółem wydano **18** decyzji dotyczących poprawy warunków pracy, w zakresie:

- zapewnienia pracownikom wentylacji mechanicznej w pomieszczeniu toalety;
- przeprowadzenia pomiarów czynników szkodliwych w środowisku pracy;
- obniżenia stężeń czynników szkodliwych w środowisku pracy;
- zapewnienia odpowiedniego pomieszczenia higieniczno-sanitarnego w postaci szatni dla pracowników produkcyjnych pracujących w kontakcie z procesem technologicznym o działaniu rakotwórczym lub mutagennym – pyły drewna;
- zapewnienia higienicznych warunków do spożywania posiłków pracownikom produkcyjnym pracującym w kontakcie z procesem technologicznym o działaniu rakotwórczym lub mutagennym – pyły drewna, poprzez zapewnienie wody bieżącej ciepłej i zimnej w pomieszczeniu do tego wyznaczonym;
- zapewnienia pracownikom higienicznych warunków do spożywania posiłków w pomieszczeniu do tego wyznaczonym poprzez pokrycie ścian pomieszczenia materiałami gładkimi, nienasiąkliwymi i odpornymi na działanie wilgoci;
- zapewnienia pracownikom higienicznych warunków do spożywania posiłków w pomieszczeniu do tego wyznaczonym: poprzez zamontowanie zlewozmywaka i doprowadzenie do niego bieżącej wody ciepłej i zimnej;
- zapewnienia pracownikom higienicznych warunków do przechowywania odzieży własnej i roboczej, poprzez udostępnienie pracownikom szafek na odzież własną i roboczą;
- zapewnienia pracownikom higienicznych warunków do spożywania posiłków w pomieszczeniu do tego wyznaczonym oraz zapewnić pracownikom higieniczne warunki do przechowywania odzieży własnej i roboczej;

Ogółem w stosunku do kontrolowanych zakładów wydano **80 obowiązków** w decyzjach, które dotyczyły:

- przeprowadzenia pomiarów w środowisku pracy (**26** nakazów);
- zapewnienia pomieszczeń higieniczno-sanitarnych oraz właściwego stanu urządzeń higieniczno-sanitarnych (**8** nakazów);
- obniżenia stężeń i natężeń czynników szkodliwych (8 nakazów);
- w zakresie produktów biobójczych (**4** nakazy) w tym **3** nakazy dot. wycofania z obrotu produktu nieposiadającego pozwolenia na obrót, **1** nakaz dot. wprowadzania do obrotu produktu biobójczego nieposiadającego w treści oznakowania opakowania jednostkowego numeru pozwolenia na obrót produktem biobójczym oraz informacji na temat podmiotu odpowiedzialnego
- w zakresie czynników rakotwórczych lub mutagennych (**31** nakazów) w tym nakazy dotyczące: zaprowadzenia rejestru prac i rejestru pracowników narażonych na czynniki rakotwórcze, przekazywania informacji o substancjach chemicznych ich mieszaninach oraz czynnikach i procesach technologicznych o działaniu rakotwórczym do PWIS, przeprowadzenia szkoleń okresowych dla pracowników w zakresie czynników rakotwórczych, poinformowania pracowników o narażeniu na szkodliwe czynniki rakotwórcze
- **2** nakazy w zakresie substancji chemicznych i ich mieszanin dotyczące zaprowadzenia aktualnego spisu stosowanych substancji niebezpiecznych, mieszanin niebezpiecznych, substancji stwarzających zagrożenie lub mieszanin stwarzających zagrożenie oraz opracowania i udostępnienia pracownikom instrukcji bhp/stanowiskowych uwzględniających informacje zawarte w kartach charakterystyki stosowanych mieszanin chemicznych;
- **1** nakaz w zakresie braku opracowanej oceny ryzyka zawodowego zostanie wydany w decyzji administracyjnej w 2024 roku

W roku 2023 nie wydano decyzji, a tym samym nakazów w zakresie prekursorów narkotyków kategorii 2 i 3 oraz detergentów.

W 2023 roku nie nałożono mandatów karnych. Nie wydano postanowień o nałożeniu grzywnien celem przymuszenia do wykonania decyzji.

Realizacja zadań wynikających z prowadzenia postępowań i dokumentacji w sprawach chorób zawodowych za 2023 rok.

Pracownicy Sekcji Higieny Pracy w 2023 roku przeprowadzili **14** wizytacji w ramach postępowań wyjaśniających dotyczących chorób zawodowych i sporządzili **2** karty oceny narażenia zawodowego.

Ogółem wydano **12** decyzji w sprawach chorób zawodowych (10 o stwierdzeniu choroby zawodowej, **2** o braku podstaw do stwierdzenia choroby zawodowej), Ponadto wydano **5** decyzji innych w zakresie chorób zawodowych (2 decyzje dotyczące umorzenia postępowania w sprawie choroby zawodowej - umorzenie postępowania z powodu rezygnacji strony oraz **3** decyzje administracyjne dotyczące umorzenia postępowania nie w całości lecz w części dotyczącej stron postępowania z uwagi na brak występowania narażenia zawodowego. W 2023 r. nie wpłynęło żadne odwołanie od decyzji o braku podstaw do stwierdzeniu choroby zawodowej.

W 2023 roku wydano 1 postanowienie w sprawach chorób zawodowych zgodnie z art. 123 w zw. z art. 36 § 2 KPA, dotyczyły zmiany terminu załatwienia sprawy.

W 2023 roku zgłoszono **4** podejrzenia chorób zawodowych.

W 2023 roku prowadzono **14** postępowań w sprawie chorób zawodowych w tym **10** dotyczyło choroby zawodowej w zakresie chorób zakaźnych i pasożytniczych (covid-19), **1** postępowanie w zakresie choroby zawodowej Przewlekłe choroby układu ruchu wywołane sposobem wykonywania pracy: przewlekłe zapalenie okołostawowe barku, **2** postępowania dotyczyły choroby: Przewlekłe choroby obwodowego układu nerwowego wywołane sposobem wykonywania pracy: zespół cieśni w obrębie nadgarstka, **1** postępowanie w zakresie choroby zawodowej: Obustronny trwały odbiorczy ubytek słuchu typu ślimakowego lub czuciowo nerwowego spowodowany hałasem, wyrażony podwyższeniem progu słuchu o wielkości co najmniej 45 dB w uchu lepiej słyszającym, obliczony jako średnia arytmetyczna dla częstotliwości audiometrycznych 1,2 i 3 kHz

Ogółem w 2023 roku wystawiono **15** kart stwierdzenia choroby zawodowej. **10** kart stwierdzenia dotyczyło decyzji o stwierdzeniu choroby zawodowej wydanej w 2023 roku natomiast **5** kart dotyczyło decyzji wydanych w roku 2022.

W 2023 roku wystawiono **12** kart o stwierdzeniu choroby zawodowej o etiologii zakaźnej lub pasożytniczej. **1** karta dotyczyła boreliozy, **11** dotyczyło chorób zawodowych covid-19. Spośród tych **12** kart stwierdzenia choroby zawodowej o etiologii zakaźnej lub pasożytniczej **4** karty dotyczyły decyzji wydanych w 2022 roku (3x covid i 1x borelioza).

Nadzór nad obiektami produkcji, konfekcjonowania i obrotu kosmetykami

1. Na terenie powiatu oleśnickiego ewidencją objęto:
 - Na 3 zakłady wytwarzające i konfekcjonujące kosmetyki,
 - Brak zakładów wytwarzających (bez konfekcjonowania),
 - Brak zakładów konfekcjonujących kosmetyki (bez produkcji),
 - 18 obiektów obrotu kosmetykami w tym 2 hurtownie oraz 16 sklepów.

2. Przeprowadzono w nich łącznie **20** kontroli (w tym 0 rekontroli):
Najczęściej pojawiające się uchybienia:
 - Wprowadzanie do obrotu produktów kosmetycznych, które zawierają w swoim składzie substancję zakazaną Butylphenyl Methylpropional.
 - Wprowadzanie do obrotu produktów kosmetycznych, których opakowanie nie zawiera oznakowania w języku polskim.

3. Wydano
 - 5 decyzji nakazowych
 - 5 decyzji opłatowych
 - 1 decyzję nakładającą karę pieniężną na łączną kwotę 3000 zł
 - 0 postanowień

4. Nie pobrano do badań próbek produktów kosmetycznych.

5. Szkolenia w zakresie produktów kosmetycznych:
 - 0 zewnętrznych
 - 2 wewnętrzne

6. Nie podejmowano działań w ramach systemu RAPEX.

Zatrudnienie: 3 etaty

Rodzaj działalności Sekcji Higieny Pracy	2023
Liczba przeprowadzonych kontroli	131
Liczba obiektów pod nadzorem	347
Decyzje merytoryczne	42
Decyzje płatnicze	38
Decyzje o stwierdzeniu choroby zawodowej	10

Sekcja Higieny Dzieci i Młodzieży

Zadania Sekcji:

Nadzór sanitarny nad szkołami i innymi placówkami oświatowo - wychowawczymi oraz obiektami wypoczynku letniego i zimowego.

W ramach bieżącego nadzoru sanitarnego Oddział Higieny Dzieci i Młodzieży kontroluje przestrzeganie przepisów wymagań higienicznych i zdrowotnych, a w szczególności dotyczących:

- stanu sanitarno - technicznego budynków i pomieszczeń, w których funkcjonują żłobki, placówki oświatowo - wychowawcze, warsztaty szkolne, szkoły wyższe, ośrodki wypoczynku dzieci i młodzieży,
- oceny higienicznej procesu nauczania, tj.: dostosowania mebli szkolnych do wzrostu uczniów, rozkładów zajęć lekcyjnych, warunków zdrowotnych w pracowniach komputerowych, parametrów oświetlenia, infrastruktury do prowadzenia zajęć wychowania fizycznego, oceny warunków higienicznych pobytu dzieci w szkole,
- nadzoru nad substancjami chemicznymi stwarzającymi zagrożenie i ich mieszaninami, stosowanymi w szkolnych pracowniach chemicznych,
- nadzoru nad gabinetami profilaktyki i pomocy przedlekarskiej w szkołach.

W **2023** roku na terenie powiatu oleśnickiego nadzorem objęto **116** placówek nauczania i wychowania, w tym: kluby dziecięce i żłobki, przedszkola, wszystkie typy szkół, warsztaty szkolne, internaty, placówki z pobytem dziennym i całodobowym oraz **97** turnusów zimowego i letniego wypoczynku dzieci i młodzieży, zgłoszonych w ogólnopolskiej bazie wypoczynku Ministerstwa Edukacji Narodowej

Zatrudnienie: 1 etat

Wykonano **119** kontroli, w tym **35** kontroli placówek wypoczynku zimowego i letniego. W ramach prowadzonych kontroli dokonano:

- **oceny dostosowania stanowisk pracy do zasad ergonomii** – W analizowanym okresie oceniano dostosowanie mebli szkolnych/przedszkolnych do wzrostu uczniów/dzieci; odpowiednie oznakowanie, zestawienie, stan techniczny oraz posiadanie certyfikatów. Szczegółową ocenę przeprowadzono w **45** placówkach (szkoły, przedszkola), w 48 losowo wybranych oddziałach sprawdzono dostosowanie **873** stanowisk, nieprawidłowości nie stwierdzono.
- **zapewnienia miejsca na pozostawianie w szkole części podręczników i przyborów szkolnych** - Na terenie powiatu oleśnickiego w skontrolowanych placówkach wymóg ten realizowany jest w postaci przede wszystkim indywidualnych szafek oraz szuflad i półek w salach lekcyjnych (szczególnie w klasach młodszych). Posiadanie tych miejsc w dalszym ciągu nie rozwiązuje problemu przeciążonych plecaków uczniowskich. W wielu przypadkach uczniowie nie korzystają z możliwości pozostawiania podręczników na terenie placówki, ponieważ mają obowiązek przygotować się w domu na kolejny dzień zajęć. Najczęściej z możliwości pozostawiania części podręczników i przyborów szkolnych korzystają uczniowie klas I–III szkoły podstawowej, którzy lekcje zawsze mają w swoich salach. Szkoły ponadpodstawowe zapewniają również wydzielone miejsca, gdzie uczniowie mogą pozostawiać podręczniki i przybory szkolne, jednak nie jest to zazwyczaj praktykowane przez uczniów tych szkół.
- **oceny rozkładu zajęć lekcyjnych** - rozkłady zajęć lekcyjnych oceniono w **24** placówkach w **200** oddziałach. Przy ocenie brano pod uwagę - zasadę rozpoczynania zajęć o stałej porze, - potrzebę równomiernego rozłożenia zajęć dydaktycznych w poszczególnych dniach tygodnia. Zwracano również uwagę na rozłożenie przedmiotów ze względu na poziom trudności, zdwojenia zajęć i przerwy międzylekcyjne. Nie stwierdzono nieprawidłowości. Dodatkowo, w trakcie przeprowadzanych czynności monitorowano kwestię związaną z odpoczynkiem uczniów w czasie trwania przerw międzylekcyjnych w aspekcie m.in. zapewnienia odpowiedniego (wystarczającego) czasu na odpoczynek lub zjedzenie posiłku, jak również możliwości spędzenia przerw na świeżym powietrzu. Oceniono, że wszyscy uczniowie mają zapewnioną, co najmniej jedną przerwę 15-20 minutową w czasie

pobytu na zajęciach w szkole, w 4 szkołach stwierdzono niektóre przerwy krótsze niż 10 minut, ale zapewniono przy tym, co najmniej jedną przerwę 15-20 minutową. Jednocześnie wszystkie skontrolowane szkoły, umożliwiają uczniom spędzanie przerw międzylekcyjnych na świeżym powietrzu.

- **oceny infrastruktury do prowadzenia zajęć w-f** - w ramach bieżącego nadzoru w 2023 r. skontrolowano również warunki do prowadzenia zajęć wychowania fizycznego w **25** szkołach na terenie powiatu oleśnickiego. Ocenie poddawano m.in. posiadanie przez placówki infrastruktury sportowej oraz brano pod uwagę stan sanitarno-techniczny zaplecza sportowego. W wyniku kontroli w **2** placówkach stwierdzono brak własnej infrastruktury do prowadzenia zajęć wychowania fizycznego (w jednej z tych szkół zajęcia WFu odbywają się na korytarzu szkolnym, druga korzysta z sali gimnastycznej poza terenem szkoły). Dodatkowo uczniowie z **7** skontrolowanych placówek, w ramach zajęć wychowania fizycznego uczęszczają na basen.
- **oceny warunków do utrzymania higieny w placówkach szkolnych** - Na terenie powiatu oleśnickiego w 2023 roku nie stwierdzono placówek, które posiadały ustępy zewnętrzne. Cztery placówki nie miały połączenia do sieci kanalizacyjnej z czego **2** posiadały własne zbiorniki bezodpływowe (szamba), a kolejne **2** ekologiczne oczyszczalnie ścieków. We wszystkich skontrolowanych placówkach bieżąca zimna i ciepła woda dla uczniów jest zapewniona w ciągu całego roku szkolnego. Wszystkie placówki zaopatrywane są w wodę przeznaczoną do spożycia przez ludzi z wodociągów sieciowych. Woda zarówno pod względem mikrobiologicznym jak i chemicznym w powiecie, spełnia wymagania sanitarne.
- **oceny warunków realizacji profilaktycznej opieki zdrowotnej nad uczniami** – Podczas bieżących kontroli sanitarnych stwierdzono brak gabinetu profilaktycznej opieki zdrowotnej nad uczniami w **3** placówkach spośród **25** poddanych kontroli. W **2** placówkach miejsce pracy pielęgniarki szkolnej zapewniono w pomieszczeniach zastępczych, pełniących inne funkcje na terenie placówek oświatowych (wykorzystywane zamiennie z logopeda, pedagogiem lub psychologiem). W jednej szkole opieka była pełniona w pobliskim ośrodku zdrowia. W placówkach, w których funkcjonowały gabinety profilaktyki zdrowotnej nad uczniami, nie stwierdzono zastrzeżeń sanitarnych i technicznych, wszystkie z nich były utrzymane we właściwym stanie sanitarno-technicznym i porządkowym.

W ramach Narodowego Funduszu Zdrowia opiekę stomatologiczną zapewniono w **16** na **25** skontrolowanych placówek oświatowych, w tym w **3** szkołach podstawowych gabinet stomatologiczny znajdował się na ich terenie, **9** placówek posiadało podpisane umowy/porozumienia na objęcie uczniów opieką stomatologiczną z zewnętrznymi gabinetami stomatologicznymi, a **4** placówki korzystały z usług dentobusu.

- **nadzór nad stosowaniem niebezpiecznych substancji i ich mieszanin w placówkach** – W powyższym zakresie skontrolowano **8** placówek. Wszystkie ze skontrolowanych szkół w pracowniach chemicznych miały aktualne spisy oraz karty charakterystyk posiadanych substancji chemicznych i ich mieszanin. Preparaty były odpowiednio oznakowane i przechowywane w zamkniętych pomieszczeniach, zgodnie z obowiązującymi przepisami. W widocznych miejscach w pracowniach znajdowały się instrukcje bhp oraz apteczki pierwszej pomocy wraz z instrukcjami udzielania pierwszej pomocy. W wyniku przeprowadzonych kontroli sanitarnych stwierdzono, że większość placówek nie posiadała niebezpiecznych substancji chemicznych i ich mieszanin, służących do przeprowadzania doświadczeń na lekcjach chemii, korzystają one z pokazów i programów multimedialnych.
- **oceny wypoczynku zimowego i letniego** - na terenie powiatu oleśnickiego ogółem zgłoszono **97** placówek sezonowych zimowego i letniego wypoczynku dzieci i młodzieży, w tym **21** turnusów wypoczynku wyjazdowego i **76** turnusów wypoczynku w miejscu zamieszkania. Przeprowadzono w nich łącznie **35** kontroli sanitarnych. Na podstawie kontroli stwierdzono, iż organizatorzy skutecznie zadbali o właściwe warunki pobytu, prowadzenia zajęć i warunki do utrzymania higieny osobistej uczestników. Wszystkie placówki wypoczynku prowadzone były prawidłowo, nie odnotowano zatruc, poważniejszych wypadków, urazów i zachorowań. Dokonywano bieżącej analizy przebiegu wypoczynku, dane uzyskane podczas kontroli przekazywano terminowo na odpowiednich formularzach. W ramach przeprowadzonych kontroli, prowadzono również działania edukacyjne i profilaktyczne zmierzające do zapewnienia uczestnikom bezpiecznego wypoczynku.
- **oceny zapewnienia dożywiania uczniów** W roku 2023 dożywianie uczniów prowadzone było w **17** szkołach podstawowych, z tego: posiłki przygotowywano na

miejscu w **4** placówkach, posiłki dowożono w **13** szkołach. Stwierdzono, że z ciepłych posiłków przygotowywanych w szkolnych stołówkach lub dostarczanych przez firmy cateringowe w 2023 roku korzystało **1809** uczniów, z tego dla **52** uczniów posiłki były dofinansowane.

W 2023 sekcja HDiM roku wydała **8** decyzji merytorycznych (w tym **2** zmieniające termin), oraz **9** decyzji płatniczych. W związku ze stwierdzonymi podczas prowadzonych kontroli sanitarnych naruszeniami przepisów bezpieczeństwa sanitarnego i higieny w zakresie higieny dzieci i młodzieży wydano **6** decyzji administracyjnych nakazujących poprawę warunków sanitarno - higienicznych, **2** decyzje zmieniające termin wykonania nałożonych na stronę obowiązków oraz **9** decyzji płatniczych. Podstawą wydania decyzji administracyjnych były nieprawidłowości dotyczące m.in. niewłaściwego stanu technicznego sanitariatów szkolnych, powierzchni podłóg w salach lekcyjnych i salach gimnastycznych, schodów zewnętrznych prowadzących do budynku szkoły, dróg i dojść do placówek, braku osłon na grzejnikach centralnego ogrzewania, standardów dostępności do urządzeń higieniczno-sanitarnych. W 2023 r. zgodnie z uzasadnionymi i udokumentowanymi wnioskami stron (Organów Prowadzących Placówki) zmieniono terminy wykonania nałożonych obowiązków w 2 decyzjach administracyjnych.

Stan sanitarno-techniczny placówek nauczania i wychowania w 2023 r. ocenia się ogólnie, jako dobry. Wszystkie szkoły i placówki zlokalizowane są w budynkach spełniających wymagania dla obiektów użyteczności publicznej dla pobytu czasowego i stałego. Budynki, zaplecza, a także wyposażenie, umożliwiają przestrzeganie podstawowych zasad bezpieczeństwa i higieny. W nadzorowanych placówkach stałych jak i sezonowych nie zaobserwowano specyficznych trudności, współpraca z dyrektorami placówek, jak również z kierującymi wypoczynkiem oraz z organami prowadzącymi układała się poprawnie.

Rodzaj działalności Sekcji Higieny Dzieci i Młodzieży	2023
Liczba przeprowadzonych kontroli	119
Liczba obiektów pod nadzorem	213 (116 placówek stałych, 97 sezonowe)
Interwencje i skargi	1
Ocena dostosowania stanowisk pracy do wzrostu dziecka	45/873 (liczba obiektów/liczba oddziałów)
Ocena rozkładów zajęć w placówkach	24/200 (liczba obiektów/liczba oddziałów)
Mandaty	0
Decyzje merytoryczne	8
Decyzje płatnicze	9

Zapobiegawczy Nadzór Sanitarny

Zadania Sekcji:

- Uzgadnianie zakresu i stopnia szczegółowości informacji wymaganych w prognozie oddziaływania na środowisko sporządzonej dla stadium uwarunkowań i kierunków zagospodarowania przestrzennego gminy lub miejscowego planu zagospodarowania przestrzennego bądź planu ogólnego gminy,
- Wydawanie opinii w sprawie możliwości odstąpienia od przeprowadzenia strategicznej oceny oddziaływania na środowisko,
- Wydawanie opinii dotyczącej projektu studium uwarunkowań i kierunków zagospodarowania przestrzennego gminy,
- Wydawanie opinii dotyczącej projektu miejscowego planu zagospodarowania przestrzennego,
- Wydawanie postanowień w sprawie potrzeby przeprowadzenia oceny oddziaływania przedsięwzięcia na środowisko,
- Wydawanie postanowień w sprawie zakresu raportu o oddziaływaniu przedsięwzięcia na środowisko,
- Wydawanie opinii dotyczącej środowiskowych uwarunkowań realizacji przedsięwzięcia,
- Wydawanie opinii odnośnie lokalizacji inwestycji celu publicznego,
- Uzgadnianie w sprawie warunków zabudowy,
- Uzgadnianie dokumentacji projektowej,
- Kontrola obiektu budowlanego w trakcie jego realizacji,
- Opinia sanitarna stwierdzająca zgodność lub brak zgodności wykonania obiektu budowlanego z projektem architektoniczno-budowlanym w zakresie wymagań higienicznych i zdrowotnych,
- Wydawanie oceny higienicznej odnośnie zastosowania materiału lub wyrobu używanego do uzdatniania i dystrybucji wody.

W 2023 roku Państwowy Powiatowy Inspektor w Oleśnicy w ramach Zapobiegawczego Nadzoru Sanitarnego wydał:

- **6 opinii** dotyczących projektów studium uwarunkowań i kierunków zagospodarowania przestrzennego gminy, w tym **0** opinii negatywnych,
- **6 opinii** dotyczących projektów miejscowych planów zagospodarowania przestrzennego, w tym **0** opinii negatywnych,
- **1 opinię** dotyczącą zakresu i stopnia szczegółowości informacji wymaganych w prognozie oddziaływania na środowisko sporządzanej dla projektu studium uwarunkowań i kierunków zagospodarowania przestrzennego gminy,
- **8 opinii** dotyczących zakresu i stopnia szczegółowości informacji wymaganych w prognozie oddziaływania na środowisko sporządzanej dla projektu miejscowych planów zagospodarowania przestrzennego, w tym **0** opinii negatywnych,
- **25 opinii** dotyczących potrzeby przeprowadzania oceny oddziaływania przedsięwzięcia na środowisko, w tym **16** opinii o braku potrzeby przeprowadzania oceny,
- **8 opinii** dotyczących dokumentacji projektowej, w tym **0** opinii negatywnych,
- **43 opinie** dotyczące dopuszczenia do użytkowania obiektów budowlanych, w tym **0** opinii zgłaszających sprzeciw czy stwierdzających niespełnienie wymagań higienicznych i zdrowotnych,
- **7 opinii** w sprawach niewymienionych powyżej (np. warunków zabudowy – **4** uzgodnienia, lokalizacji inwestycji celu publicznego – **2** opinie oraz **1** zaświadczenie dotyczące prowadzenia działalności w zakresie wytwarzania broni i obrotu materiałami wybuchowymi, bronią, amunicją oraz wyrobami i technologią o przeznaczeniu wojskowym lub policyjnym oraz przechowywanie broni i niewielkiej ilości amunicji w klasie ADR 1.4d i 1.4.n.).

Zatrudnienie: 1 etat

Wykonując zadania w zakresie zapobiegawczego nadzoru sanitarnego Państwowy Powiatowy Inspektor Sanitarny w **2023 roku** przeprowadził **43 kontrole obiektów budowlanych**.

Sprawy wymagające szczególnego nadzoru z powodu zgłaszanych protestów mieszkańców czy ze względu na szczególny rodzaj przedsięwzięcia nie wystąpiły.

Rodzaj działalności Zapobiegawczego Nadzoru Sanitarnego	2023
Liczba przeprowadzonych kontroli	43
Decyzje płatnicze	51
Postanowienia	52
Inne sprawy	7

Sekcja Zdrowia Publicznego i Promocji Zdrowia

Działania oświatowo-zdrowotne prowadzone na terenie powiatu oleśnickiego w **2023** roku wynikały z wytycznych Głównego Inspektoratu Sanitarnego, Narodowego Programu Zdrowia oraz aktualnej sytuacji epidemiologicznej w Polsce, na terenie województwa dolnośląskiego i powiatu oleśnickiego. Działania sekcji oświaty zdrowotnej i promocji zdrowia ukierunkowane były przede wszystkim na:

- Zmniejszenie rozpowszechniania palenia tytoniu, organizowaniu edukacji antytytoniowej wśród mieszkańców powiatu – realizacja programów edukacji antytytoniowej „Czyste powietrze wokół nas”, „Bieg po zdrowie”, „Nie pal przy mnie, proszę”, a także kampanii „Światowy Dzień bez Tytoniu” oraz „Światowy Dzień Rzucania Palenia”
- Ograniczenie używania narkotyków, w tym środków zastępczych tzw. „dopalaczy” i związanych z tym szkód zdrowotnych – akcja „Stop dopalaczom”, program „ARS, czyli jak dbać o miłość?”
- Bezpieczeństwo dzieci podczas wypoczynku letniego i zimowego – realizacja interwencji „Bezpieczne wakacje”, oraz „Bezpieczne ferie”
- Prowadzenie akcji i kampanii społecznych w zakresie profilaktyki chorób zakaźnych, (ograniczenie rozprzestrzeniania się zakażeń HIV, profilaktyka zakażeń HPV i raka szyjki macicy, profilaktyka grypy) – realizacja interwencji „Wybierz Życie – Pierwszy Krok”, „Krajowy Program Zwalczenia i Zapobiegania Zakażeniom HIV”, kampanie „Światowy Dzień Zdrowia” , „Europejski Tydzień Szczepień, powiatowy projekt „Zdrowy przedszkolak”
- Profilaktykę związaną z antybiotykoopornością – realizacja kampanii „Europejski Dzień Wiedzy o Antybiotykach”
- Edukację społeczeństwa i zachęcanie do dokonywania świadomych wyborów żywieniowych – realizacja kampanii „Wybieraj bezpieczną żywność”.

W **2023** roku współpracowano z przedstawicielami lokalnych władz samorządowych, Komendą Powiatową Policji w Oleśnicy oraz lokalnymi mediami. Podjęto również współpracę z Krajowym Centrum ds. AIDS w ramach organizacji IV Powiatowego konkursu wiedzy o HIV/AIDS.

W **2023** roku kontynuowano działania informacyjno – edukacyjne na temat zagrożeń zdrowotnych wynikających z używania nowych substancji psychoaktywnych. Działania kierowano w szczególności do młodzieży szkół ponadpodstawowych. Przeprowadzono łącznie **14 prelekcji**, w których uczestniczyło **419 uczniów**. W 2023 roku zorganizowano Powiatowy konkurs na spot profilaktyczny ph. „Pozytywnie nakręcenii” dla uczniów szkół ponadpodstawowych. Celem konkursu było ukazanie problematyki uzależnień od substancji psychoaktywnych oraz zachęcenie uczniów do promowania zdrowego stylu życia, wolnego od substancji psychoaktywnych. Ogółem działaniami objęto około **4 296 osób**.

W celu podniesienia atrakcyjności podejmowanych działań zorganizowano konkursy (plastyczny i wiedzy), adresowane do uczniów szkół w różnych kategoriach wiekowych:

- W ramach obchodów Światowego Dnia Walki z AIDS 2023 zorganizowano IV Powiatowy konkurs wiedzy pod hasłem „Nie daj szansy AIDS” dla uczniów szkół ponadpodstawowych. Konkurs odbył się w dniu 01 grudnia 2023 roku w Oleśnickiej Bibliotece Publicznej im. Mikołaja Reja w Oleśnicy. Do konkursu przystąpiło **26** uczniów z **7** szkół ponadpodstawowych z powiatu oleśnickiego. Konkurs został objęty honorowym patronatem Starosty Powiatu Oleśnickiego oraz Krajowego Centrum ds. AIDS.
- Kolejny konkurs został zorganizowany z okazji Światowego Dnia Rzucania Palenia Tytoniu. Adresatami przedsięwzięcia byli uczniowie szkół podstawowych. Celem konkursu było podniesienie świadomości uczniów na temat negatywnych konsekwencji wynikających z używania papierosów i e-papierosów oraz zachęcenie ich do promowania zdrowego stylu życia. W konkursie wzięło udział **192 uczniów z 13 szkół**. Uroczysta gala wręczenia nagród, połączona z wystawą prac plastycznych laureatów odbyła się w dniu 17 listopada 2023 roku w Oleśnickiej Bibliotece Publicznej im. Mikołaja Reja.

Każdego roku w okresie wakacji letnich i ferii zimowych PSSE w Oleśnicy podejmuje działania, których głównym celem jest propagowanie zasad bezpiecznego wypoczynku oraz edukacja dzieci, młodzieży i osób dorosłych w zakresie kształtowania nawyków prozdrowotnych. W ramach działań związanych z bezpiecznym wypoczynkiem przeprowadzono zajęcia edukacyjne z uczestnikami obozów harcerskich, kolonii, itp. Celem spotkań była popularyzacja wiedzy nt. właściwych i bezpiecznych zachowań, przypomnienie podstawowych zasad higieny osobistej, promowanie zdrowego stylu życia się oraz przybliżenie tematyki chorób zakaźnych. W ramach akcji „Bezpieczne wakacje” i „Bezpieczne ferie” przeprowadzono **43 prelekcje/pogadanki dla 1240 uczestników** wypoczynku letniego/zimowego, przebywających na terenie powiatu oleśnickiego. Podjęto również współpracę z Komendą Powiatową Policji w Oleśnicy w zakresie działań edukacyjnych adresowanych do harcerzy, przebywających na obozowiskach w gminie Twardogóra. W okresie letnim i zimowym PSSE prowadziła również kampanie informacyjne adresowane do lokalnego społeczeństwa. Za pośrednictwem lokalnych mediów oraz mediów społecznościowych przekazano **42** informacje na temat m.in. chorób odkleszczowych, profilaktyki zatruc grzybami, chorób brudnych rąk, profilaktyki grypy i zakażeń RSV, łącznie informacje te swoim zasięgiem objęły **235 000** odbiorców.

W ramach akcji „Bezpieczne wakacje” i „Bezpieczne ferie” opracowano łącznie 30 informacji, które przekazano lokalnym mediom.

Zatrudnienie: 1 etat

Oddział Laboratoryjny

Zadania Laboratorium Mikrobiologii :

Wykonywanie badań laboratoryjnych w nadzorze i na zlecenie:

- badania kału od osób zdrowych, chorych, ozdowieńców i nosicieli oraz osób ze styczności w kierunku Salmonella i Shigella ;
- kontrola biologiczna skuteczności procesu sterylizacji;

W **2023 roku** wykonano **4253 badań** (8220 oznaczeń), w tym **525 badań** (1021 oznaczeń) z nadzoru oraz **3728** (7199 oznaczeń) na zlecenie.

Zatrudnienie: 2 i 1/2 etatu

	Nazwa badania	2023
Nadzór	Salmonella, Shigella	476
	Skuteczność sterylizacji	49
Badania płatne	Salmonella, Shigella	3468
	Skuteczność sterylizacji	260

Sprawy finansowe

5.371.302,78zł

Budżet PSSE w 2023 roku



4.206.850,77 zł

Wydatki osobowe

1.164.452,01 zł

Wydatki rzeczowe

0,00 zł

**Wydatki
inwestycyjne**

Dokonane zakupy:

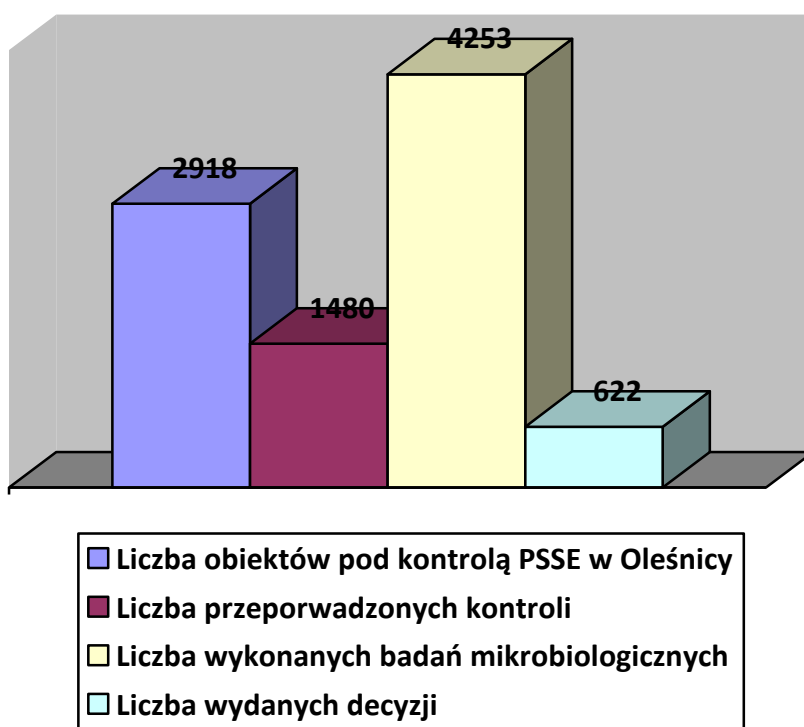
W 2023 roku dokonano następujących zakupów:

- zakup sprzętu komputerowego
- zakup mebli biurowych
- remont pomieszczeń biurowych
- zakup witryny chłodniczej do przechowywania preparatów szczepionkowych
- remont dachu
- budowa sieci LAN

Stan zatrudnienia w PSSE Oleśnica na dzień 31 grudnia 2023 r. – 30,83 etaty/ 35 osób

Podsumowanie

W 2023 roku pozostawało pod nadzorem Powiatowej Stacji Sanitarno-Epidemiologicznej w Oleśnicy 2 918 obiektów. Pracownicy PSSE w Oleśnicy przeprowadzili łącznie 1 480 kontrole/wizytacje.



- wykonano ogółem **4253 badań** (mikrobiologicznych),
- pobrano **322 prób**, w tym **54** prób wody, **226** prób żywności oraz **49** prób do kontroli biologicznej procesu skuteczności sterylizacji,
- wydano **622 decyzji**, w tym **292** decyzji merytorycznych oraz **194** decyzji płatniczych, **10** decyzji w sprawach chorób zawodowych oraz **126** decyzje w sprawach ekshumacji,
- wydano **104 opinie sanitarnych**, a także **71 postanowień**,
- nałożono **33 mandaty** karne na łączną kwotę **9 550 zł**.