

Kraków, 31.03.2022 r.

Generalna Dyrekcja Dróg Krajowych i Autostrad

ul. Wronia 53

00-874 Warszawa

PETYCJA

Dotyczy:

1. streszczenia studium korytarzowego dla inwestycji pod nazwą "Budowa drogi ekspresowej S7 Kraków - Myślenice" ze stycznia 2022 r. oraz wyników studium korytarzowego dla drogi ekspresowej S7 Kraków - Myślenice¹ dla **korytarza nr 1 - wariantu czerwonego, biegnącego przez Swoszowice i Opatkowice (X dzielnica Krakowa) oraz Lusinę (gmina Mogilany)**

W nawiązaniu do zaprezentowanego korytarza nr 1 (kolor czerwony)² w studium korytarzowym (załącznik nr 9 do petycji), uprzejmie proszę o zapoznanie się z istotnymi argumentami przeciwko prowadzeniu drogi ekspresowej przez obszar X dzielnicy Krakowa (Swoszowice, Opatkowice) i przez miejscowość Lusinę w gminie Mogilany oraz załącznikami graficznymi, dołączonymi do petycji.

- a) **Lokalizacja korytarza czerwonego w bliskim sąsiedztwie Uzdrowiska w Swoszowicach oraz w granicach wyznaczonych stref ochronnych uzdrowiska**

Zaproponowany przebieg korytarza czerwonego w tak bliskim sąsiedztwie Uzdrowiska w Swoszowicach (załącznik nr 4) będzie miał negatywny wpływ na zapewnienie prawidłowej działalności lecznictwa uzdrowiskowego, dla którego określono granice stref ochronnych „A”, „B” i „C”³. Ze studium korytarzowego wynika, że wariant czerwony (pas o szerokości 200 metrów według rys. nr 26. *Przebiegi rozpatrywanych korytarzy drogi*

¹ <https://www.gov.pl/web/gddkia/szybciej-i-bezpieczniej-dzieki-s7-krakow---myslenice-podsumowanie-spotkania-z-samorzadami>

² Rys. nr 26. *Przebiegi rozpatrywanych korytarzy drogi ekspresowej S7* do streszczenia studium korytarzowego dla inwestycji pod nazwą "Budowa drogi ekspresowej S7 Kraków - Myślenice" ze stycznia 2022 roku (załącznik nr 9 do petycji).

³ Uchwała nr LX/784/08 Rady Miasta Krakowa z dnia 17 grudnia 2008 r. w sprawie nadania statutu dla Osiedla Uzdrowisko Swoszowice oraz uchwała nr XCIII/2431/18 Rady Miasta Krakowa z dnia 24 stycznia 2018 r. w sprawie przyjęcia i ogłoszenia tekstu jednolitego uchwały nr LX/784/08 Rady Miasta Krakowa z dnia 17 grudnia 2008 r. w sprawie nadania statutu dla Osiedla Uzdrowisko Swoszowice.

ekspresowej S7) zlokalizowany jest w granicach każdej z ww. stref ochronnych uzdrowiska (załącznik nr 4), w którym znajduje się park zdrojowy z łazienkami (zakładem kąpielowym) oraz Domem Zdrojowym (obiekty wpisane są do ewidencji zabytków).

Na mocy Statutu Osiedla Uzdrowisko Swoszowice⁴ ww. strefach obowiązuje ochrona przed hałasem, a czynności powodujące przekroczenie dopuszczalnych poziomów hałasu w środowisku uznane są jako zabronione. Na mocy ustawy z dnia 28 lipca 2005 r. o lecznictwie uzdrowiskowym, uzdrowiskach i obszarach ochrony uzdrowiskowej oraz o gminach uzdrowiskowych (Dz. U. nr 167, poz. 1399 ze zm.), zwanej dalej ustawą, **w strefie „A” ochrony uzdrowiskowej zabrania się budowy dróg ekspresowych i autostrad** (art. 38a ust. 1 pkt 1 lit. f). Wynika z tego, że w największym miejscu pomiędzy granicami strefy ochronnej „A” uzdrowiska, a autostradą A4, można wyznaczyć pas o szerokości zaledwie 200 metrów, w którym można byłoby poprowadzić trasę ekspresową S7 wraz z drogami technicznymi, biorąc tylko pod uwagę powyższy zapis w ustawie. Ponadto w strefie ochronnej „C” (jak również w strefie ochronnej „A” i „B”) **zakazuje się prowadzenia robót melioracyjnych i innych działań powodujących niekorzystną zmianę istniejących stosunków wodnych** (art. 38a ust. 1. pkt 11, art. 38a ust. 2. pkt 3 oraz art. 38a ust. 3. ustawy). W granicach ww. stref przepływa rzeka Wilga (oraz inne ciekі wodne), a budowa drogi ekspresowej wymagałaby ingerencji w koryto rzeczne i wycinki drzew. Pod tak bliską lokalizację drogi ekspresowej od uzdrowiska w granicach jego stref ochronnych mocy nabiera również art. 38a ust. 1. pkt 12 (i powiązane z nim art. 38a ust. 2. pkt 3 oraz art. 38a ust. 3. ustawy) mówiący, że **zabrania się we wszystkich strefach ochronnych prowadzenia działań mających negatywny wpływ na fizjografię i układ urbanistyczny lub właściwości lecznicze klimatu**. Trasa ekspresowa, zlokalizowana na terenach zielonych w dolinie rzeki Wilgi wzdłuż jej koryta w kierunku południowo-zachodnim i południowym (patrząc w górę rzeki) oraz w rynnę spływu powietrza do Krakowa⁵, będzie miała destruktywny wpływ na fizjografię w strefach ochronnych uzdrowiska oraz niekorzystne oddziaływanie na właściwości lecznicze klimatu z uwagi na tzw. emisję liniową zanieczyszczeń, pochodzących z ruchu drogowego, nawiewnych do obszaru uzdrowiskowego korytarzem napływu powietrza. Należy postawić pytanie, mając na uwadze powyższe, dlaczego w rozdział 1.3.6. *Uwarunkowania*

⁴ Załącznik do uchwały Nr LX/784/08 Rady Miasta Krakowa z dnia 17 grudnia 2008 r. Statut Osiedla Uzdrowisko Swoszowice.

⁵ Załącznik nr 4 do uchwały nr XLVII/732/18 Sejmiku Województwa Małopolskiego z dnia 26 marca 2018 r. w sprawie zmiany uchwały nr XV/174/03 Sejmiku Województwa Małopolskiego z dnia 22 grudnia 2003 roku w sprawie uchwalenia Planu Zagospodarowania Przestrzennego Województwa Małopolskiego.

środowiskowe streszczenia studium korytarzowego nie uwzględniono w analizie stref ochronnych uzdrowiska?

Biorąc pod uwagę znaczną ingerencję w strefę ochronną uzdrowiska w Swoszowicach, **perspektywy rozbudowy autostrady A4 o trzeci pas ruchu od Balic do ul. Kąpielowej w Krakowie, a tym samym przesunięcie się korytarza czerwonego jeszcze mocniej w stronę stref ochronnych uzdrowiska**⁶ oraz brak uwzględnienia przedstawionej analizy w streszczeniu studium korytarzowego w sekcji uwarunkowań środowiskowych, proszę o uwzględnienie przedstawionych argumentów, aktów prawnych i stanu obecnego przed podjęciem decyzji o wyborze korytarzy, będących poddanych dalszej analizie w STEŚ+R. Projektowanie drogi ekspresowej w korytarzu czerwonym, z uwagi na strefy ochronne ww. uzdrowiska, może być podstawą do uzyskania negatywnej decyzji o środowiskowych uwarunkowaniach (DoŚU) w wyniku przeprowadzenia oceny oddziaływania przedsięwzięcia na środowisko lub w przypadku jej wydania, powodem do zaskarżenia DoŚU do sądu administracyjnego, co może skutkować niepożądanym wydłużeniem procesu realizacji inwestycji.

b) Unikalne wody siarczkowe w Lusinie i perspektywy utworzenia Uzdrowiska Lusina, ośrodka sanatoryjno-wypoczynkowego i uzyskania statusu obszaru ochrony uzdrowiskowej

Korytarz czerwony prowadzony jest w miejscowości Lusina przez obszar przeznaczony w Studium uwarunkowań i kierunków zagospodarowania przestrzennego gminy Mogilany z 2020 roku^{7,8} (załącznik nr 5) oraz w obowiązującym planie miejscowym gminy Mogilany⁹ pod tereny zabudowy usług związanych z wykorzystaniem wód leczniczych, w obrębie wyznaczonego terenu i obszaru górniczego oraz przez odwiert ujęcia wody „Lusina”.

W czerwcu 2019 roku zakończono wiercenie otworu wiertniczego „Lusina” na działce nr 267, obręb 0008 Lusina, gm. Mogilany (nr CBDG 3302742¹⁰) o głębokości 120 metrów. **Efektom wiercenia było potwierdzenie występowania wód leczniczych** (numer systemowy

⁶ https://www.gov.pl/web/infrastruktura/autostrada-a4-w-krakowie-zyska-trzeci-pas-ruchu?fbclid=IwAR0Zy3khRQ1R3aytOUUnpgnqdJtt5N7aGisVYz_Qt2X4584PbcHmfOYSPnH4

⁷ Załącznik nr 2.2 do uchwały nr XXII/223/2020 Rady Gminy Mogilany z dnia 7.10.2020 r. w sprawie zmiany Studium uwarunkowań i kierunków zagospodarowania przestrzennego Gminy Mogilany uchwalonego uchwałą nr XI/65/99 z Rady Gminy Mogilany z dnia 17.12.1999 r. w sprawie uchwalenia Studium uwarunkowań i kierunków zagospodarowania przestrzennego Gminy Mogilany.

⁸ Uchwała nr XX/206/2020 Rady Gminy Mogilany z dnia 25 czerwca 2020 r. w sprawie w sprawie przystąpienia do sporządzenia planu zagospodarowania przestrzennego dla części miejscowości Lusina.

⁹ Uchwała nr XXXV/312/2006 Rady Gminy Mogilany z dnia 3 sierpnia 2006 r. w sprawie miejscowego planu zagospodarowania przestrzennego gminy Mogilany (<http://mpzp.mogilany.pl/>).

¹⁰ <https://otworywiertnicze.pgi.gov.pl/Details/Information/3302742>

kopaliny 60, typ wody $\text{HCO}_3\text{-SO}_4\text{-Na}$, S węglowodorowo-siarczanowo-sodowa, siarkowa). Kryterium rozpoznania złoża określono jako zasoby eksploatacyjne. Opracowana została „Dokumentacja hydrogeologiczna ustalająca zasoby eksploatacyjne ujęcia wód leczniczych „Lusina”, miejscowość Lusina, gm. Mogilany, pow. krakowski, woj. Małopolskie” (M. Zardzewiały, 2019)¹¹. Otworem udokumentowano siarczkowe wody lecznicze o mineralizacji ogólnej $1,6 \text{ g/dm}^3$ i zawartości siarkowodoru 44 mg/dm^3 , określono granice złoża (złożo „Lusina”, kod systemowy 19560 WL), wyznaczono obszar i teren górniczy o pow. 3920000 m^2 (decyzja SR-IX.7422.24.2021.MR) oraz uzyskano koncesję (data ważności 31.12.2041 r.)^{12,13,14}.

Występowanie wód leczniczych w omawianym obszarze potwierdził również wykonany w 1952 r. odwiert Lusina-6 o głębokości 50 m, zlokalizowany na prawym brzegu rzeki Krzywicy. Otrzymano z wiercenia samowypływ wody mineralnej o mineralizacji $1,3 \text{ g/dm}^3$ typu $\text{HCO}_3\text{-Mg-Ca-Na}$, H_2S , I (woda węglowodorowo-magnezowo-wapniowo-sodowa, siarczkowa, jodkowa), która **pod względem zawartości siarkowodoru (101 mg/dm^3) plasuje się na czwartym miejscu w porównaniu do ważniejszych uzdrowisk europejskich**¹⁵.

W perspektywie **rozwoju usług uzdrowiskowych i sanatoryjnych, związanych z kuracją wodą siarczkową w Lusinie**, kolejnym krokiem będzie uzyskanie statusu uzdrowiska i wyznaczenie stref ochronnych, co wiąże się objęciem ww. obszaru ograniczeniami wynikającymi z artykułu 38a ustawy z dnia 28 lipca 2005 r. o *lecznictwie uzdrowiskowym, uzdrowiskach i obszarach ochrony uzdrowiskowej oraz o gminach uzdrowiskowych* (Dz. U. nr 167, poz. 1399 ze zm.). Uzdrowisko będzie dobrze skomunikowane z Krakowem (planowany przystanek kolejowy w Lusinie, komunikacja miejska) i całą Polską (węzeł Kraków-Południe na autostradzie A4 oraz droga powiatowa nr 2169K).

Uwzględniając podane informacje o udokumentowanych unikalnych złożach wód siarczkowych w Lusinie i podjętych w związku z powyższymi działaniami, a także mając na uwadze wysoki potencjał miejscowości do rozwoju usług uzdrowiskowych, sanatoryjnych, turystyki leczniczej, tworzenia nowych miejsc pracy oraz przyszłego dochodu gminy z opłaty

¹¹ <http://dokumenty.pgi.gov.pl/wyszukiwarka/dokument/1248792?lang=pl>

¹² *Mapa Zagospodarowania Wód Podziemnych Zaliczonych Do Kopalin w Polsce* w stan na 31 XII 2019 r. Tekst objaśniający do mapy, Państwowy Instytut Geologiczny - Państwowy Instytut Badawczy, Warszawa 2021 (autorzy: Agnieszka Felter, Ewa Filippovits, Izabella Gryszkiewicz, Dorota Lasek-Woroszkiewicz, Lesław Skrzypczyk, Mariusz Socha, Jakub Sokołowski, Małgorzata Sosnowska, Jadwiga Stożek, Agnieszka Wrzosek).

¹³ http://igs.pgi.gov.pl/punkty.asp?zloz_id=19560&gz=237792

¹⁴ Obwieszczenie o wydaniu decyzji o środowiskowych uwarunkowaniach dla przedsięwzięcia polegającego na: uzyskaniu koncesji na wydobywanie kopaliny - wód leczniczych ze złoża Lusina wraz z utworzeniem w proponowanych granicach obszaru górniczego „Lusina” i terenu górniczego „Lusina” i budowie ujęcia wód leczniczych „Lusina” w miejscu istniejącego odwiertu eksploatacyjnego „Lusina” na działce nr 267 w miejscowości Lusina, gmina Mogilany.

¹⁵ Lucyna Rajchel, *Przegląd Geologiczny*, vol. 46, nr 11, 1998, str. 1141.

eksploatacyjnej z tytułu wydobywania kopalin ze złoża wód leczniczych, proszę ponownie rozważyć zasadność prowadzenia drogi ekspresowej korytarzem czerwonym przez Lusinę. Miejscowość ta posiada perspektywy, aby w niedalekiej przyszłości uzyskać statusu obszaru ochrony uzdrowiskowej. Proszę również uwzględnić korzyści społeczne (w skali makro i mikro) i rozwój społeczno-gospodarczy regionu wokół uzdrowiska.

c) Dolina Wilgi jako perspektywiczne tereny do objęcia formami ochrony przyrody

Projektowany korytarz czerwony, ograniczony na jego początkowym fragmencie autostradą A4 i obszarem Uzdrowiska w Swoszowicach, przebiega wzdłuż rzeki Wilgi aż na długości około 2,5 km, w przeciwieństwie do wariantów korytarzy nr 2-5, które przecinają Wilgę tylko prostopadle w jej środkowym i górnym biegu.

Zgodnie z przeprowadzoną waloryzacją przyrodniczą¹⁶, ww. tereny przy Wildzie zostały sklasyfikowane jako obszary o najwyższych walorach przyrodniczych, dodatkowo o podwyższonym znaczeniu z uwagi na korytarze ekologiczne migracji zwierząt¹⁷ i stanowiska gatunków chronionych¹⁸ (załącznik nr 8). Analizowany obszar to tereny do objęcia formami ochrony przyrody¹⁹ (załącznik nr 7) w opracowaniu *Kierunków rozwoju i zarządzania terenami zieleni w Krakowie na lata 2019-2030* jako zespół przyrodniczo-krajobrazowy „Dolina Wilgi” o powierzchni 72,06 ha.

Uprzejmie proszę o zapoznanie się z opracowaniem autorstwa mgr inż. Michała Mydłowskiego (punkt 8. *Proponowany zespół przyrodniczo-krajobrazowy „Dolina Wilgi”* w rozdziale 1.2. *Proponowane zespoły przyrodniczo-krajobrazowe* Aneksu II *Ochrona przyrody* do dokumentu *Kierunki rozwoju i zarządzania terenami zieleni w Krakowie na lata 2019-2030*, opisującymi wartości przyrodnicze obszaru, które będą brane pod uwagę przy ocenie oddziaływania przedsięwzięcia budowy drogi ekspresowej w korytarzu nr 1 na środowisko. Tereny doliny Wilgi są również obszarami zalewowymi²⁰, charakteryzującymi się gruntami o stanie plastycznym i miękkoplastycznym^{21,22}.

¹⁶ Kierunki rozwoju i zarządzania terenami zieleni w Krakowie na lata 2019-2030.

¹⁷ Załącznik mapowy nr 3 „Przebieg korytarzy ekologicznych” do dokumentu pn. „Kierunki Rozwoju i Zarządzania Terenami Zielonymi w Krakowie na lata 2019-2030” przyjętego Zarządzeniem Prezydenta Miasta Krakowa nr 2282/2019 z dnia 9 września 2019 r.

¹⁸ Załącznik mapowy nr 2 „Ochrona przyrody i krajobrazu” do dokumentu pn. „Kierunki Rozwoju i Zarządzania Terenami Zielonymi w Krakowie na lata 2019-2030” przyjętego Zarządzeniem Prezydenta Miasta Krakowa nr 2282/2019 z dnia 9 września 2019 r.

¹⁹ Załącznik mapowy nr 22 „Waloryzacja istniejących i potencjalnych terenów zieleni” do dokumentu pn. „Kierunki Rozwoju i Zarządzania Terenami Zielonymi w Krakowie na lata 2019-2030” przyjętego Zarządzeniem Prezydenta Miasta Krakowa nr 2282/2019 z dnia 9 września 2019 r.

²⁰ https://wody.isok.gov.pl/imap_kzgw/?gpmap=gpMZP

²¹ <https://geologia.pgi.gov.pl/arcgis/apps/MapSeries/index.html?appid=8d14826a895641e2be10385ef3005b3c>

²² http://bazadata.pgi.gov.pl/data/atlas_y_gi_otwory/104-KRA26-0047.pdf

d) Kolizje korytarza czerwonego z trasą niebieską (wariant „w1”) projektu kolei Kraków - Myślenice (studium planistyczno-prognostyczne)

Korytarz czerwony charakteryzuje się największą liczbą kolizji z wariantem niebieskim²³ trasy pociągu ze studium planistyczno-prognostycznego kolei Kraków - Myślenice, przedstawionego podczas spotkania informacyjnego²⁴, zgłoszonym do etapu wielokryterialnej oceny programu Kolej Plus. Zidentyfikowano sześć kolizji, w tym w trzech miejscach trasa pociągu (korytarz o szerokości 20 m) i korytarza czerwonego drogi S7 (o szerokości 200 m) ma wspólny przebieg (o długości od około 900 m do 1,5 km).

Dla porównania korytarz błękitny posiada dwie kolizje z trasą pociągu (wariantem niebieskim), korytarz różowy - 3, korytarz pomarańczowy - 1, korytarz fioletowy - 2, natomiast korytarz brązowy - 1.

Zidentyfikowane miejsca kolizji korytarza czerwonego drogi S7 z trasą wariantu niebieskiego pociągu z Krakowa do Myślenic²⁵:

- 1) w dolinie rzeki Wilgi w Swoszowicach (załącznik nr 1),
- 2) w dolinie rzeki Krzywicy na granicy Lusiny i Konar, pomiędzy aktywnymi okresowo osuwiskami o numerach identyfikacyjnych 64407 i 64338 zgodnych z bazą danych SOPO²⁶ (załączniki nr 2 i nr 6) - wspólny przebieg o długości około 900 metrów,
- 3) w Konarach - na wysokości projektowanego węzła drogowego oraz projektowanego przystanku kolejowego (załącznik nr 3), przed wejściem do tunelu drogowego,
- 4) w Konarach - południowa część przy granicy z Olszowicami - kolizja tunelu drogowego z tunelem kolejowym pod wzgórzem, nad którym przebiega droga powiatowa nr 1992K²⁷ Mogilany - Świątniki Górne (ul. Świątnicka),
- 5) na granicy Włosani z Krzyszkowicami w rejonie projektowanego węzła drogowego - wspólny przebieg na długości około 1,5 km,

²³ Link do projektu studium planistyczno-prognostycznego w ramach II etapu naboru do Programu Uzupelnienia Lokalnej i Regionalnej Infrastruktury Kolejowej „Kolej +” do 2028 roku dla projektu pn. "Budowa Połączenia Kolejowego Kraków-Myślenice" (Schuessler Plan Inżynierzy Sp. z o. o) umieszczonego na dysku OneDrive: https://1drv.ms/u/s!AnOLLcjRY_KDuntbig6gaVEP3lBg?e=VKZitB

²⁴ <https://www.mogilany.pl/gmina-mogilany/aktualnosci/informacje-urzedu-gminy/3478-spotkanie-informacyjne-online-dotyczace-studium-planistyczno-prognostycznego-dla-polaczenia-kolejowego-krakow-myslenice-2>

²⁵ Analiza własna na podstawie rys. nr 26. *Przebiegi rozpatrywanych korytarzy drogi ekspresowej S7 do streszczenia studium korytarzowego dla inwestycji pod nazwą "Budowa drogi ekspresowej S7 Kraków - Myślenice" ze stycznia 2022 roku (GDDKiA) oraz projektu wariantów (niebieskiego i pomarańczowego) projektowanej linii kolejowej do Myślenic (Schuessler Plan Inżynierzy Sp. z o. o), zaprezentowanego podczas spotkania informacyjnego dla mieszkańców Gminy Mogilany, organizowanego przez firmę International Management Services Sp. z o.o. w dniu 28 października 2021 r.*

²⁶ Mapy osuwisk i terenów zagrożonych ruchami masowymi ziemi dla gminy Mogilany autorstwa Antoniego Wójcika i Bartłomieja Warmuza (PIG - PIB, Oddział Karpacki, Kraków), stan aktualności MOTZ 09.2014 r.

²⁷ <https://powiat.krakow.pl/wp-content/uploads/2016/09/mapa-drog-powiatowych.pdf>

- 6) w miejscowości Polanka, w okolicach projektowanego przystanku kolejowego - wspólny przebieg na długości około 1 km.

Projektowana linia kolejowa Kraków - Myślenice (wariant niebieski) posiada najwięcej kolizji i jej trasa w dużej części pokrywa się z korytarzem czerwonym. Inwestycja jest priorytetowa dla miasta Myślenic i wpisuje się w rozwój kolei w Polsce, finansowany z europejskich funduszy lub środkami z budżetu państwa (program Kolej Plus). Proszę ponownie przemyśleć sens lokalizacji drogi ekspresowej w bezpośrednim (we wspólnym korytarzu) bądź bliskim sąsiedztwie (izochrona dotarcia do przystanku kolejowego pieszo w ciągu 20 min.²⁸) linii kolejowej. Pod uwagę należy wziąć spadek atrakcyjności terenów do rozwoju osadnictwa jednorodzinnego wzdłuż projektowanej trasy drogi ekspresowej. W szerszej perspektywie przyczyni się to do zmniejszenia liczby potencjalnych nowych pasażerów z powodu odpływu miejscowej ludności (wysiedlenia, migracja na skutek uciążliwości związanej z sąsiedztwem drogi ekspresowej) oraz ograniczenia zasiedlania tych obszarów, posiadających dostęp do bezemisyjnego transportu szynowego do centrum miasta Krakowa, przez wzgląd na bliskość drogi ekspresowej. Istnieje ryzyko, że w przyszłości doprowadzi to do zwiększenia natężenia lokalnego ruchu na DK7, generowanego z terenów, gdzie nie ma takiego transportu kolejowego oraz komunikacja publiczna jest słabo rozwinięta, a miejsca te oddalone są od trasy ekspresowej, co zwiększa ich atrakcyjność do zabudowy jednorodzinnej.

W analizie początkowego fragmentu wariantu czerwonego nie można pominąć pozostałych kosztów społecznych i środowiskowych:

- bardzo bliska lokalizacja drogi ekspresowej od szkoły podstawowej, szkoły międzynarodowej International School of Kraków w Lusinie i ośrodka jeździeckiego WLKS Krakus w Swoszowicach,
- kolizja z gminną oczyszczalnią ścieków w Lusinie, gęstą zabudową domów jednorodzinnych i osiedli (także nowo wybudowanych i będących w budowie, których nie uwzględnia zaprezentowana w załącznikach ortofotomapa z 2019 roku),
- potencjalne zagrożenie powodziowe dla mieszkańców Opatkowic na skutek zabudowania nasypem drogowym terenów zalewowych Wilgi na jej prawym brzegu i mocna ingerencja w dolinę koryta rzeki Krzywicy, będącego lokalnym korytarzem ekologicznym,

²⁸ Prezentacja ze spotkanie informacyjnego w ramach prac nad wstępnym studium pn.: „Budowa połączenia kolejowego Kraków - Myślenice” (International Management Services Sp. z o.o.).

- konieczność budowy węzła zespolonego z prawdopodobną jego lokalizacją na terenach osadników sodowych Solvay.

Z uwagi na powyższe, pragnę wyrazić swój sprzeciw wobec propozycji budowy drogi ekspresowej S7 przez obszar Swoszowic, Opatkowic i Lusiny, zaprezentowanej w studium korytarzowym pod wariantem czerwonym.

Z poważaniem

Załączniki:

- 1) ZAŁ. 1. Orientacyjny przebieg projektowanej drogi S7 (korytarz czerwony) i projektowanej linii kolejowej Kraków - Myślenice (wariant w1) na ortofotomapie z PZGiK z dn. 26.08.2019 r. (Swoszowice i Opatkowice).
- 2) ZAŁ. 2. Orientacyjny przebieg projektowanej drogi S7 (korytarz czerwony) i projektowanej linii kolejowej Kraków - Myślenice (wariant w1) na ortofotomapie z PZGiK z dn. 26.08.2019 r. (Opatkowice, Lusina, Gaj).
- 3) ZAŁ. 3. Orientacyjny przebieg projektowanej drogi S7 (korytarz czerwony) i projektowanej linii kolejowej Kraków - Myślenice (wariant w1) na ortofotomapie z PZGiK z dn. 26.08.2019 r. (Lusina, Gaj, Konary).
- 4) ZAŁ. 4. Orientacyjny przebieg projektowanej drogi S7 (korytarz czerwony) i projektowanej linii kolejowej Kraków - Myślenice (wariant w1) na mapie granic stref ochronnych Uzdrowiska Kraków Swoszowice.
- 5) ZAŁ. 5. Orientacyjny przebieg projektowanej drogi S7 (korytarz czerwony) i projektowanej linii kolejowej Kraków - Myślenice (wariant w1) na mapie SUIKZP Gminy Mogilany z 2020 roku.
- 6) ZAŁ. 6. Orientacyjny przebieg projektowanej drogi S7 (korytarz czerwony) i projektowanej linii kolejowej Kraków - Myślenice (wariant w1) na mapie osuwisk i terenów zagrożonych ruchami masowymi gm. Mogilany.
- 7) ZAŁ. 7. Orientacyjny przebieg projektowanej drogi S7 (korytarz czerwony) na mapie waloryzacji istniejących i potencjalnych terenów zieleni Miasta Krakowa.
- 8) ZAŁ. 8. Orientacyjny przebieg projektowanej drogi S7 (korytarz czerwony) na mapie ochrony przyrody i krajobrazu Miasta Krakowa.
- 9) ZAŁ. 9. Rys. 26. Przebiegi rozpatrywanych korytarzy drogi ekspresowej S7 do streszczenia studium korytarzowego dla inwestycji pod nazwą "Budowa drogi ekspresowej S7 Kraków - Myślenice" (GDDKiA) ze stycznia 2022 roku.

Klauzule:

1. Na podstawie Rozporządzenia Parlamentu Europejskiego i Rady (UE) 2016/679 z dnia 27 kwietnia 2016 r. w sprawie ochrony osób fizycznych w związku z przetwarzaniem danych osobowych i w sprawie swobodnego przepływu takich danych oraz uchylenia dyrektywy 95/46/WE (ogólne rozporządzenie o ochronie danych) wyrażamy zgodę na przetwarzanie moich danych osobowych przez Generalną Dyрекcję Dróg Krajowych i Autostrad z siedzibą przy ul. Wronia 53 w 00-874 Warszawa oraz Oddział GDDKiA w Krakowie przy ul. Mogilskiej 25 w 31-542 Kraków w zakresie niezbędnym do realizacji złożonej petycji.

ZAL. 1. Orientacyjny przebieg projektowanej drogi S7 (korytarz czerwony) i projektowanej linii kolejowej Kraków – Myślenice (variant w1) na ortofotomapie z PZGiK z dn. 26.08.2019 r. (Swoszowice i Opatkowice).

Opracowanie własne na podstawie rys. nr 26 do streszczenia studium korytarzowego dla inwestycji pod nazwą "Budowa drogi ekspresowej S7 Kraków – Myślenice" (GDDKiA) z I 2022 r., studium planistyczno-prognostycznego w ramach II etapu naboru do Programu Uzupełnienia Lokalnej i Regionalnej Infrastruktury Kolejowej Kolej + do 2028 roku dla projektu pn. "Budowa Połączenia Kolejowego Kraków–Myślenice" rysunek N_1 wariant I niebieski z dnia 16.09.2021 r. (International Management Services Sp. z o.o.; Schuessler Plan Inżynierzy Sp. z o. o) oraz rastrowego obrazu powierzchni terenu (ortofotomapy) z dnia 26 sierpnia 2019 r. pochodzącego ze zbiorów Państwowego Zasobu Geodezyjnego i Kartograficznego (PZGiK).

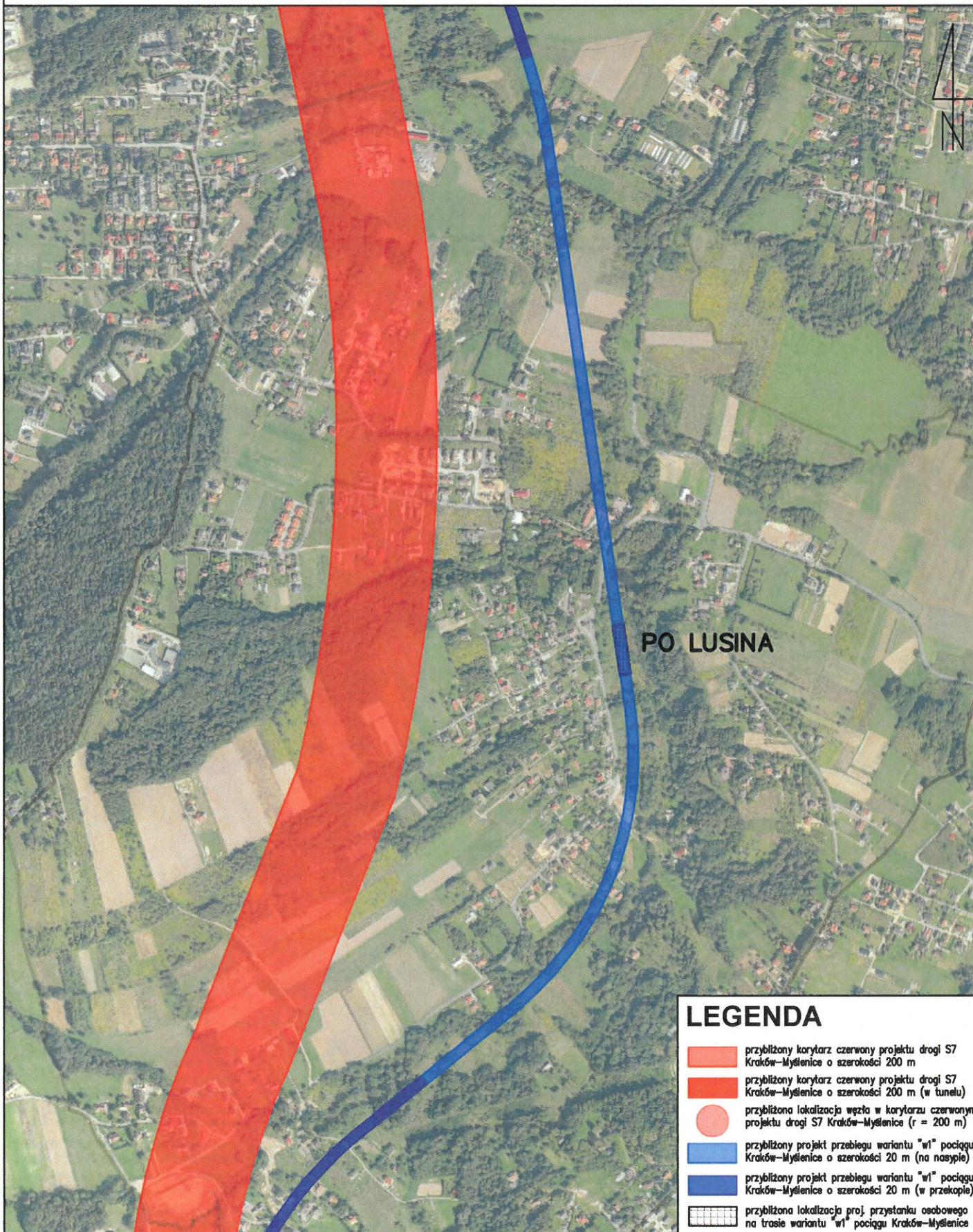
Skala 1:10000



Załącznik 2. Orientacyjny przebieg projektowanej drogi S7 (korytarz czerwony) i projektowanej linii kolejowej Kraków – Myslenice (variant w1) na ortofotomapie z PZGiK z dn. 26.08.2019 r. (Opatkowice, Lusina, Gaj).

Opracowanie własne na podstawie rys. nr 26 do streszczenia studium korytarzowego dla inwestycji pod nazwą "Budowa drogi ekspresowej S7 Kraków – Myslenice" (GDDKiA) z I 2022 r., studium planistyczno-prognostycznego w ramach II etapu naboru do Programu Uzupełnienia Lokalnej i Regionalnej Infrastruktury Kolejowej Kolej + do 2028 roku dla projektu pn. "Budowa Połączenia Kolejowego Kraków–Myslenice" rysunek N_1 wariant I niebieski z dnia 16.09.2021 r. (International Management Services Sp. z o.o.; Schuessler Plan Inżynierzy Sp. z o. o) oraz rastrowego obrazu powierzchni terenu (ortofotomapy) z dnia 26 sierpnia 2019 r. pochodzącego ze zbiorów Państwowego Zasobu Geodezyjnego i Kartograficznego (PZGiK).

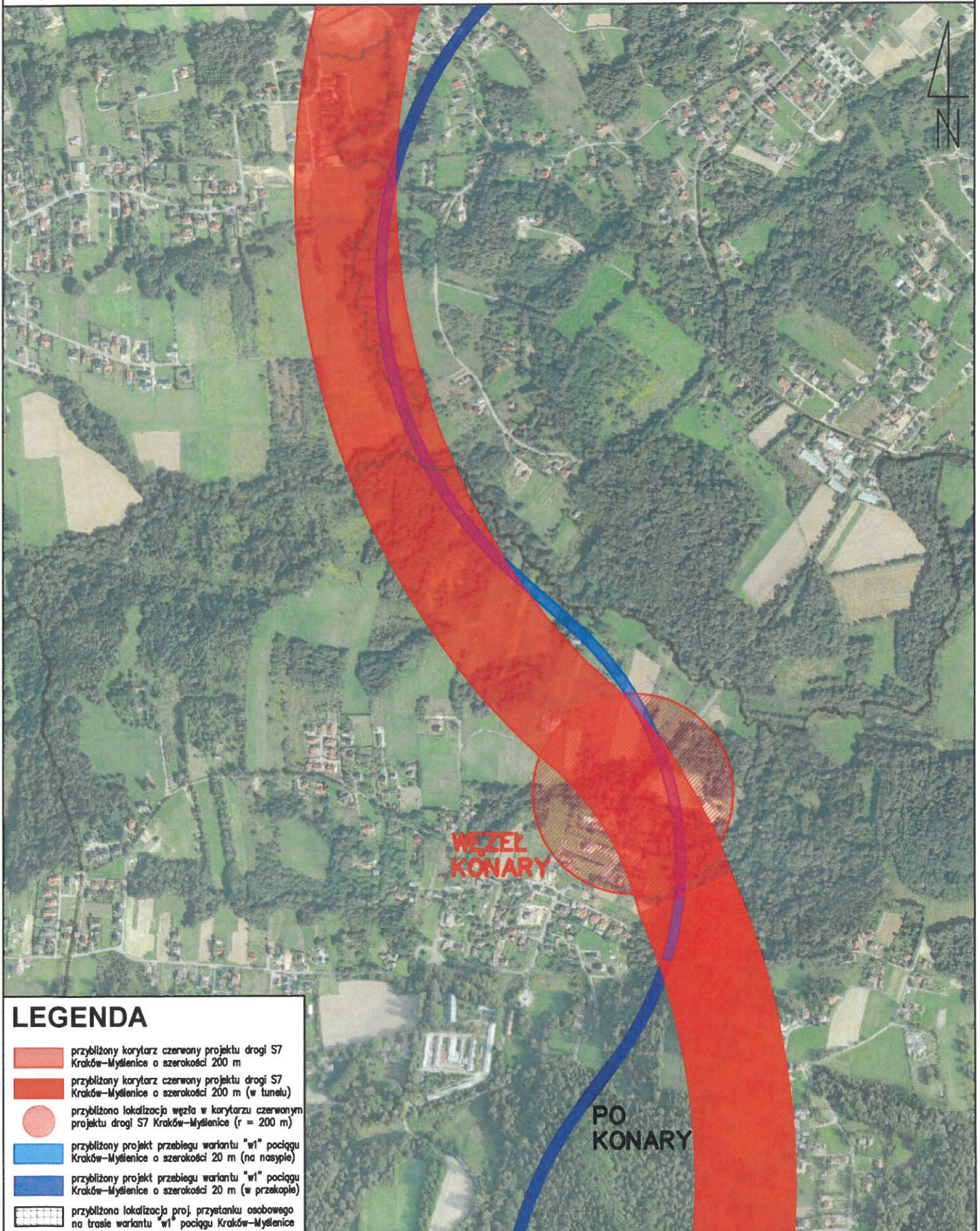
Skala 1:10000



Załącznik 3. Orientacyjny przebieg projektowanej drogi S7 (korytarz czerwony) i projektowanej linii kolejowej Kraków – Myślenice (variant w1) na ortofotomapie z PZGiK z dn. 26.08.2019 r. (Lusina, Gaj, Konary).

Opracowanie własne na podstawie rys. nr 26 do streszczenia studium korytarzowego dla inwestycji pod nazwą "Budowa drogi ekspresowej S7 Kraków – Myślenice" (GDDKiA) z I 2022 r., studium planistyczno-prognostycznego w ramach II etapu naboru do Programu Uzupelnienia Lokalnej i Regionalnej Infrastruktury Kolejowej Kolej + do 2028 roku dla projektu pn. "Budowa Połączenia Kolejowego Kraków-Myślenice" rysunek N_1 wariant I niebieski z dnia 16.09.2021 r. (International Management Services Sp. z o.o.; Schuessler Plan Inżynierzy Sp. z o. o) oraz rastrowego obrazu powierzchni terenu (ortofotomapy) z dnia 26 sierpnia 2019 r. pochodzącego ze zbiorów Państwowego Zasobu Geodezyjnego i Kartograficznego (PZGiK).

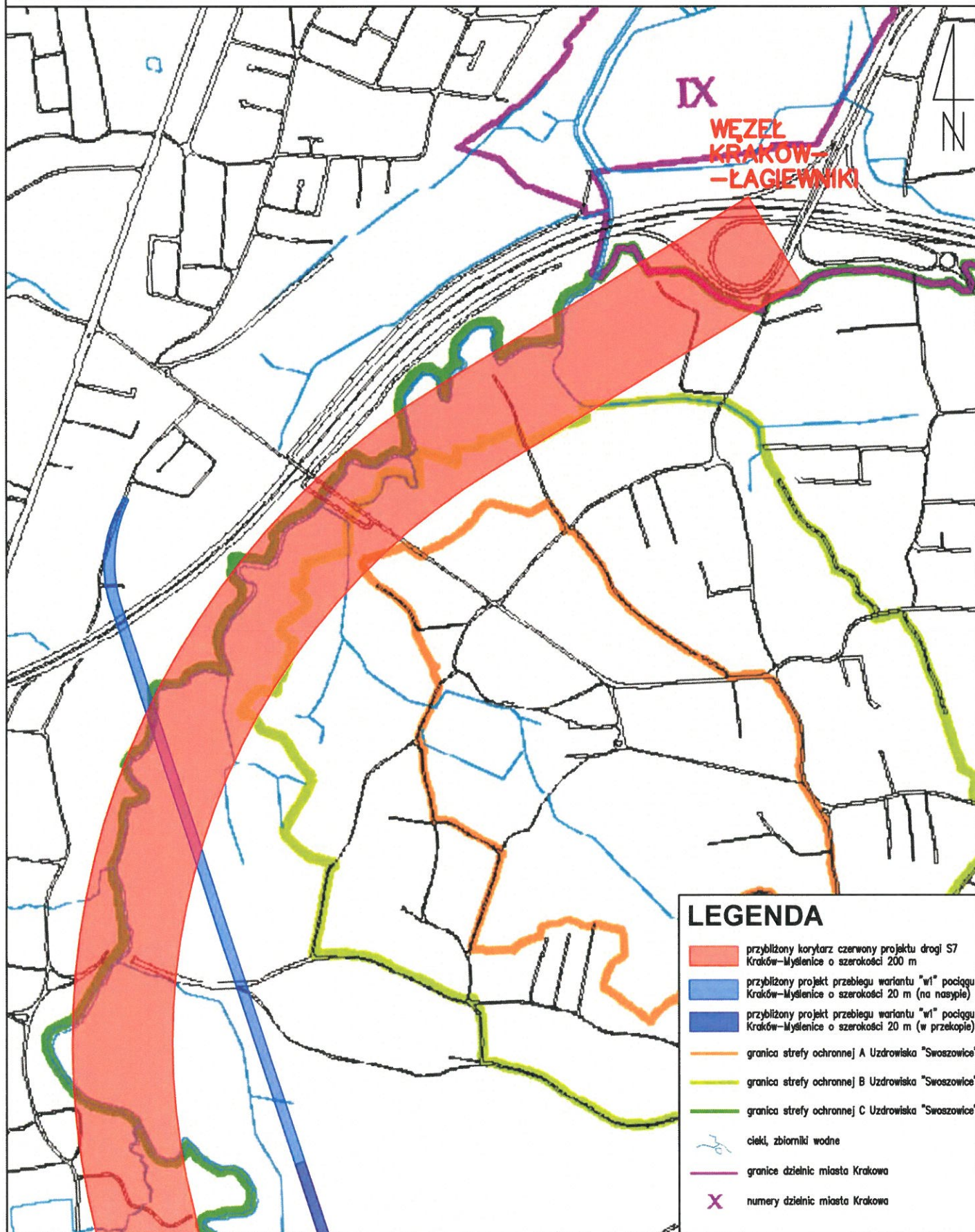
Skala 1:10000



ZaŁ. 4. Orientacyjny przebieg projektowanej drogi S7 (korytarz czerwony) i projektowanej linii kolejowej Kraków – Myślenice (variant w1) na mapie granic stref ochronnych Uzdrawiska Kraków Swoszowice.

Opracowanie własne na podstawie rys. nr 26 do streszczenia studium korytarzowego dla inwestycji pod nazwą "Budowa drogi ekspresowej S7 Kraków – Myślenice" (GDDKiA) z l 2022 r., studium planistyczno-prognostycznego w ramach II etapu naboru do Programu Uzupelnienia Lokalnej i Regionalnej Infrastruktury Kolejowej Kolej + do 2028 roku dla projektu pn. "Budowa Połczenia Kolejowego Kraków-Myślenice" rysunek N_1 wariant I niebieski z dnia 16.09.2021 r. (International Management Services Sp. z o.o.; Schuessler Plan Inżynierzy Sp. z o. o) oraz załącznika nr 5 Statutu Osiedla Uzdrawiska Swoszowice, stanowiącego załącznik do uchwały Nr LX/784/08 Rady Miasta Krakowa z dnia 17 grudnia 2008 r., wykonanej przez Miejski Zarząd Baz Danych na podstawie danych z MSIP.

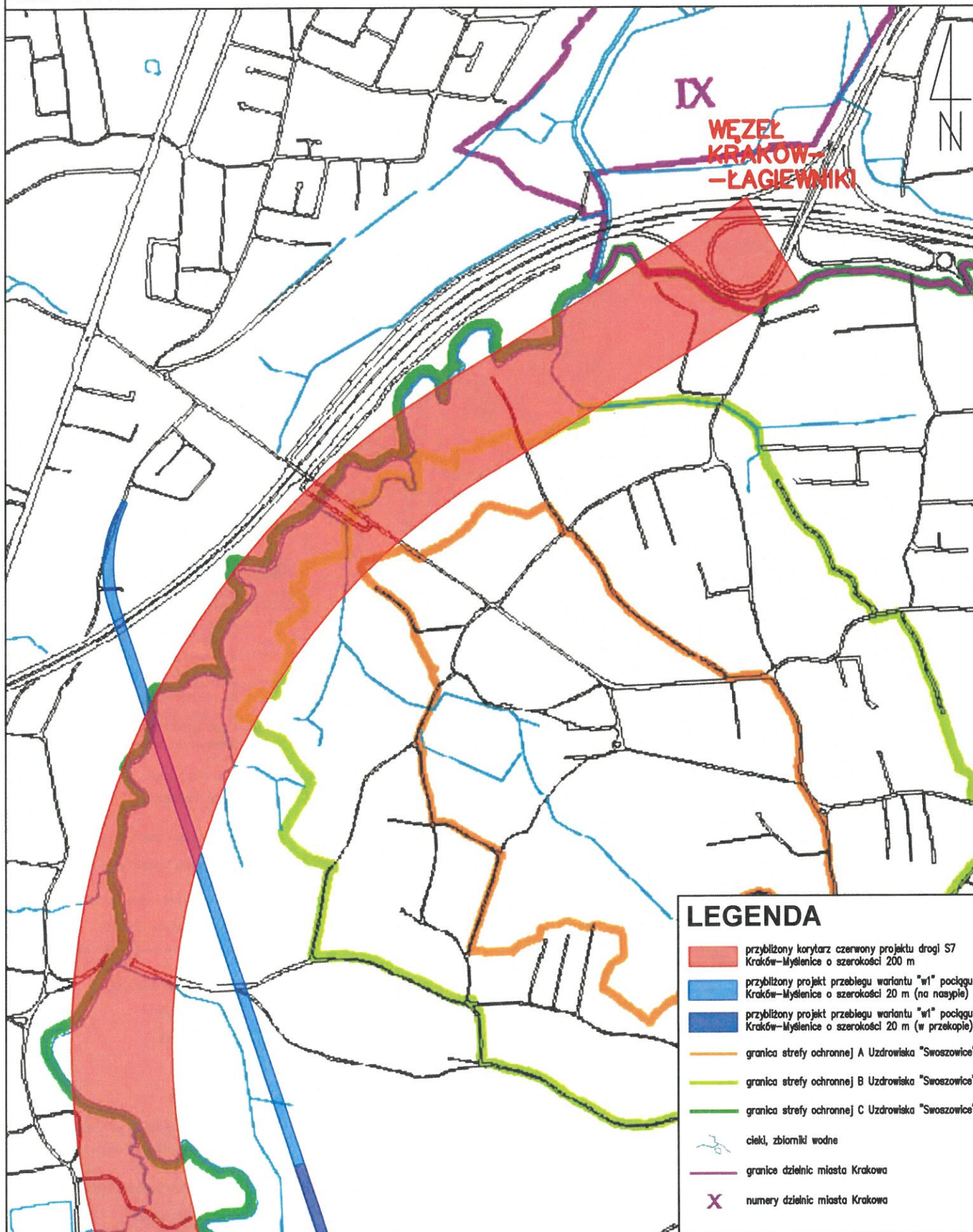
Skala 1:10000



ZaŁ. 4. Orientacyjny przebieg projektowanej drogi S7 (korytarz czerwony) i projektowanej linii kolejowej Kraków – Myślenice (variant w1) na mapie granic stref ochronnych Uzdrawiska Kraków Swoszowice.

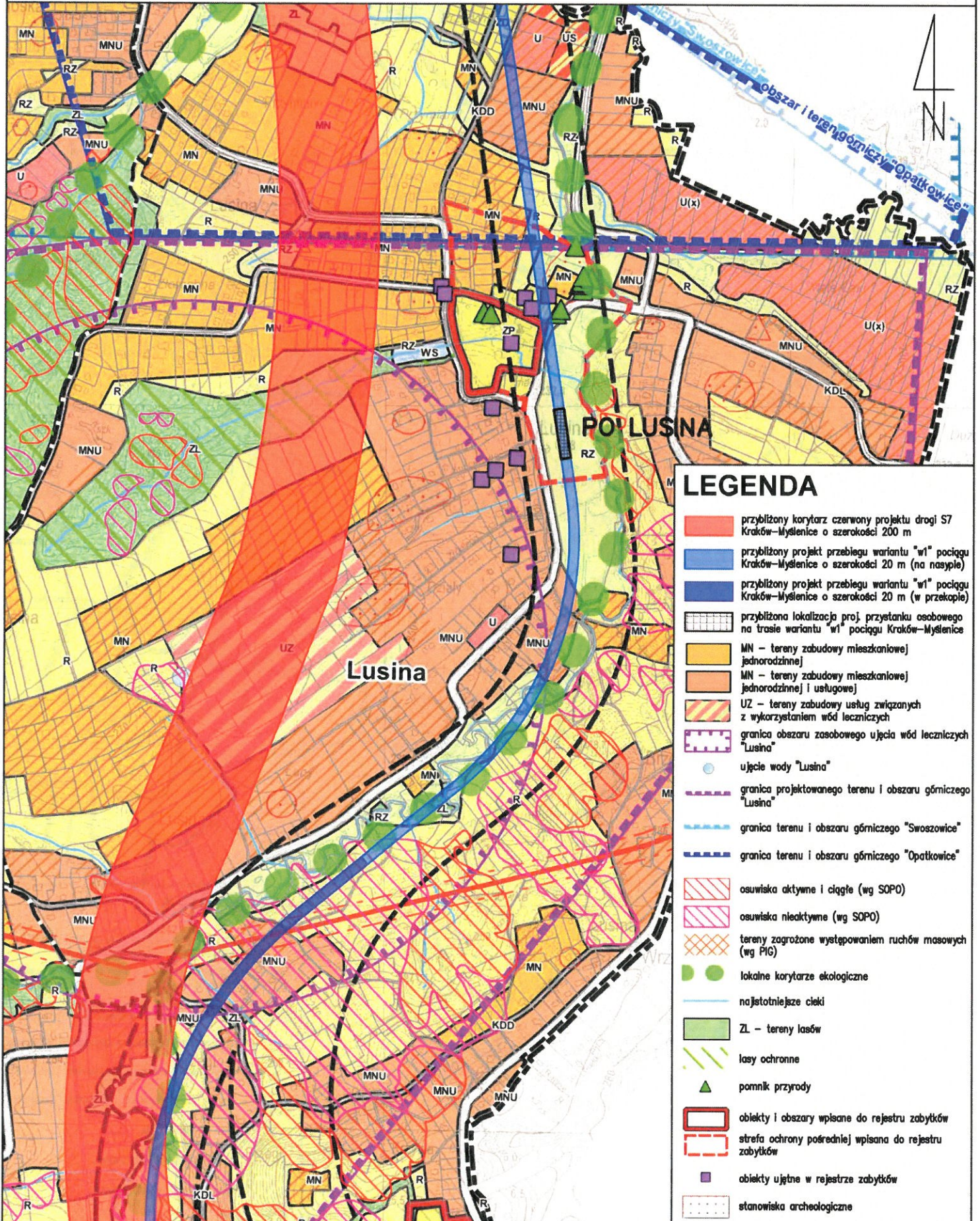
Opracowanie własne na podstawie rys. nr 26 do streszczenia studium korytarzowego dla inwestycji pod nazwą "Budowa drogi ekspresowej S7 Kraków – Myślenice" (GDDKiA) z I 2022 r., studium planistyczno-prognostycznego w ramach II etapu naboru do Programu Uzupełnienia Lokalnej i Regionalnej Infrastruktury Kolejowej Kolej + do 2028 roku dla projektu pn. "Budowa Połączenia Kolejowego Kraków-Myślenice" rysunek N_1 wariant I niebieski z dnia 16.09.2021 r. (International Management Services Sp. z o.o.; Schuessler Plan Inżynierzy Sp. z o. o) oraz załącznika nr 5 Statutu Osiedla Uzdrawiska Swoszowice, stanowiącego załącznik do uchwały Nr LX/784/08 Rady Miasta Krakowa z dnia 17 grudnia 2008 r., wykonanej przez Miejski Zarząd Baz Danych na podstawie danych z MSIP.

Skala 1:10000



Załącznik 5. Orientacyjny przebieg projektowanej drogi S7 (korytarz czerwony) i projektowanej linii kolejowej Kraków – Myślenice (variant w1) na mapie SUiKZP Gminy Mogilany z 2020 roku.

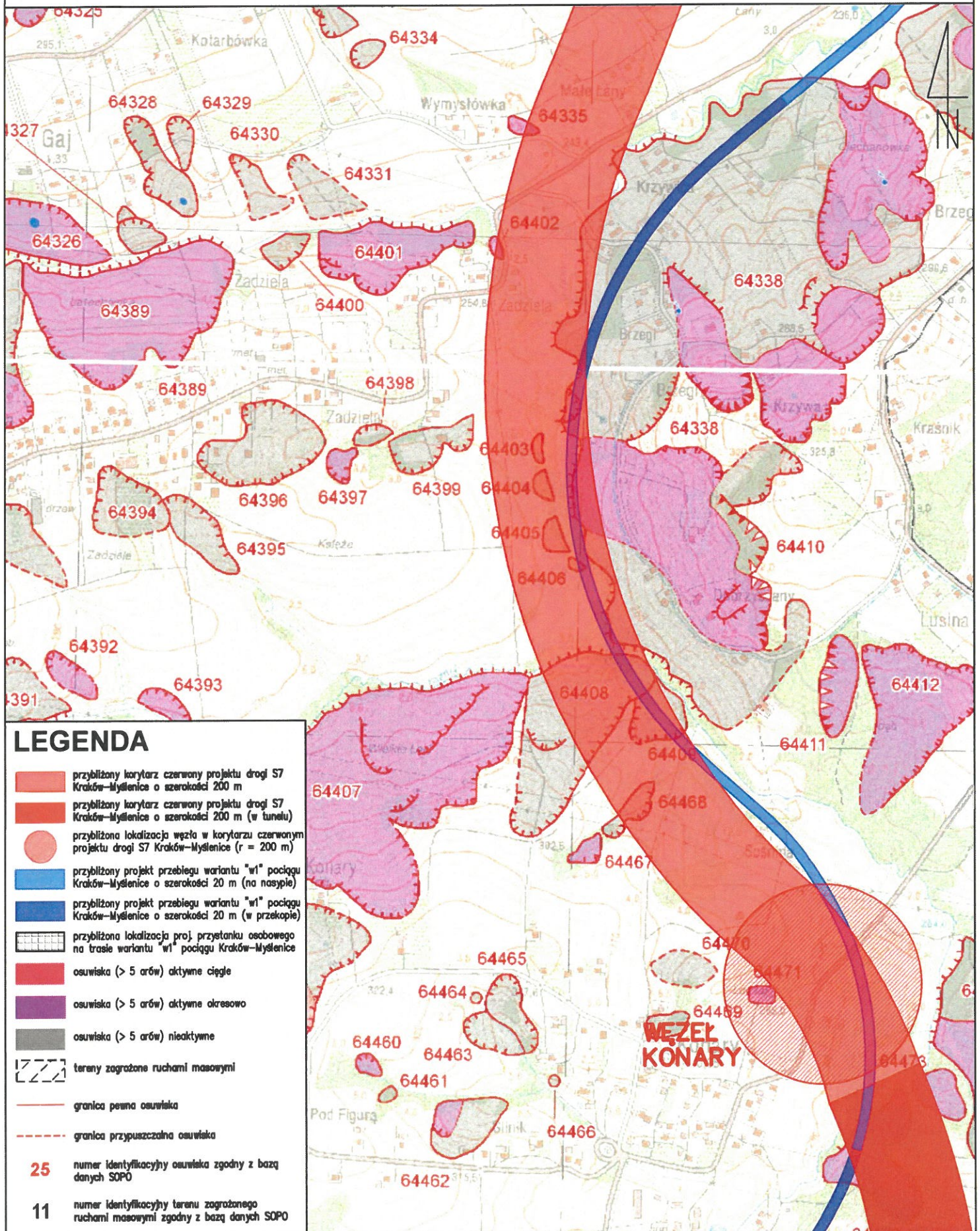
Opracowanie własne na podstawie rys. nr 26 do streszczenia studium korytarzowego dla inwestycji pod nazwą "Budowa drogi ekspresowej S7 Kraków – Myślenice" (GDDKiA) z 1 2022 r., studium planistyczno-prognostycznego w ramach II etapu naboru do Programu Uzupelnienia Lokalnej i Regionalnej Infrastruktury Kolejowej Kolej + do 2028 roku dla projektu pn. "Budowa Połączenia Kolejowego Kraków-Myślenice" rysunek N_1 wariant I niebieski z dnia 16.09.2021 r. (International Management Services Sp. z o.o.; Schuessler Plan Inżynierzy Sp. z o. o) oraz zał. nr 2.2 do Uchwały nr XXII/223/2020 Rady Gminy Mogilany z dn. 7.10.2020 r. ws. zmiany SUiKZP Gminy Mogilany uchwalonego Uchwałą nr XI/65/99 z Rady Gminy Mogilany z dn. 17.12.1999 r. w sprawie uchwalenia SUiKZP Gminy Mogilany. Skala 1:10000



Załącznik 6. Orientacyjny przebieg projektowanej drogi S7 (korytarz czerwony) i projektowanej linii kolejowej Kraków – Myślenice (variant w1) na mapie osuwisk i terenów zagrożonych ruchami masowymi gm. Mogilany.

Opracowanie własne na podstawie rys. nr 26 do streszczenia studium korytarzowego dla inwestycji pod nazwą "Budowa drogi ekspresowej S7 Kraków – Myślenice" (GDDKiA) z I 2022 r., studium planistyczno-prognostycznego w ramach II etapu naboru do Programu Uzupełnienia Lokalnej i Regionalnej Infrastruktury Kolejowej Kolej+ do 2028 roku dla projektu pn. "Budowa Połączenia Kolejowego Kraków–Myślenice" rysunek N_1 wariant I niebieski z dnia 16.09.2021 r. (International Management Services Sp. z o.o.; Schuessler Plan Inżynierzy Sp. z o. o) oraz mapy osuwisk i terenów zagrożonych ruchami masowymi ziemi dla gminy Mogilany autorstwa Antoniego Wójcika i Bartłomieja Warmuza (PIG – PIB, Oddział Karpacki, Kraków) stan aktualności MOTZ 09.2014 r.

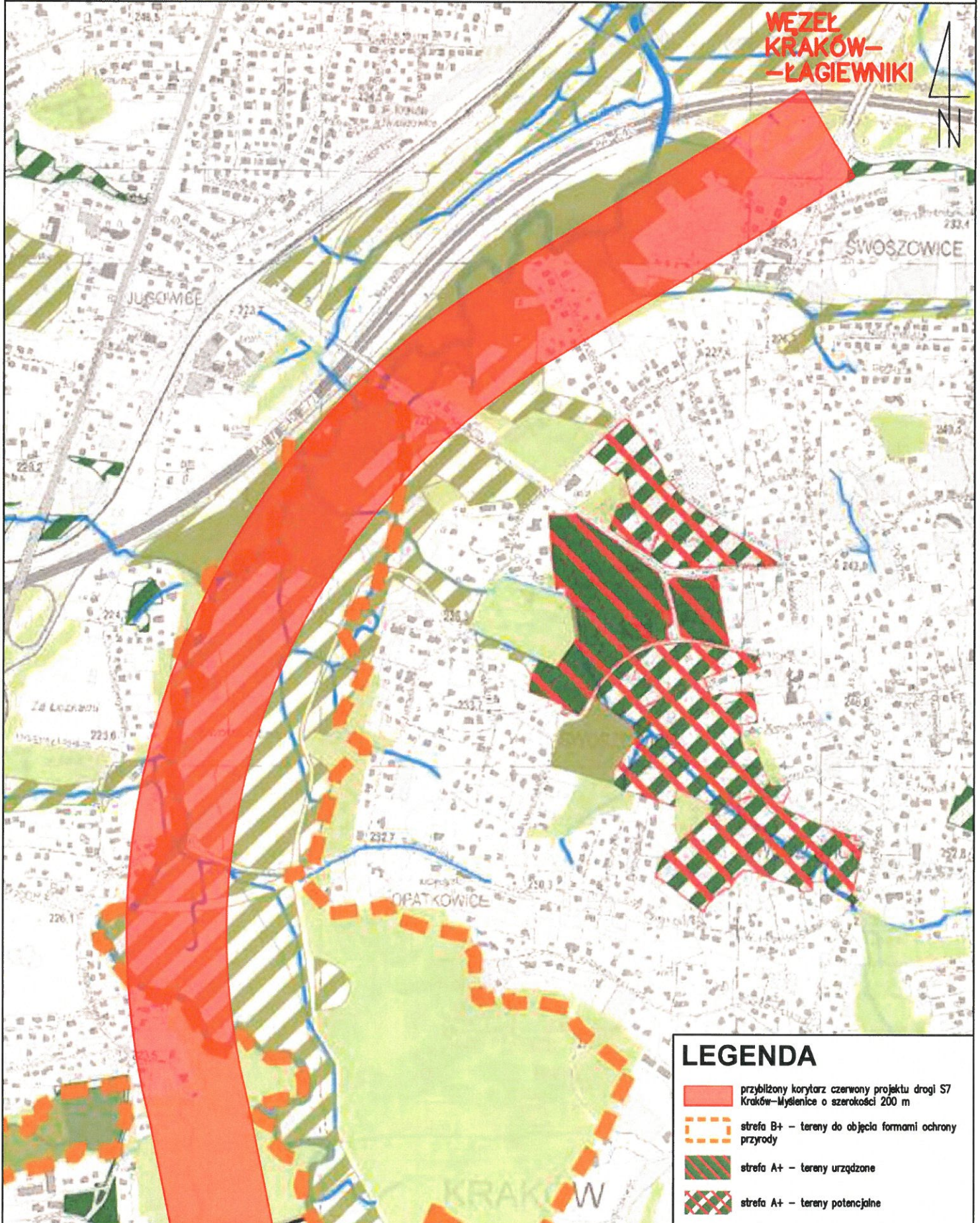
Skala 1:10000



ZaŁ. 7. Orientacyjny przebieg projektowanej drogi S7 (korytarz czerwony) na mapie waloryzacji istniejących i potencjalnych terenów zieleni Miasta Krakowa.

Opracowanie własne na podstawie rys. nr 26 do streszczenia studium korytarzowego dla inwestycji pod nazwą "Budowa drogi ekspresowej S7 Kraków – Mysłenice" (GDDKiA) ze stycznia 2022 r. oraz załącznika nr 22 "Waloryzacja istniejących i potencjalnych terenów zieleni" do dokumentu pn. "Kierunki Rozwoju i Zarządzania Terenami Zielonymi w Krakowie na lata 2019 – 2030" przyjętego Zarządzeniem Prezydenta Miasta Krakowa nr 2282/2019 z dnia 9.09.2019 r.

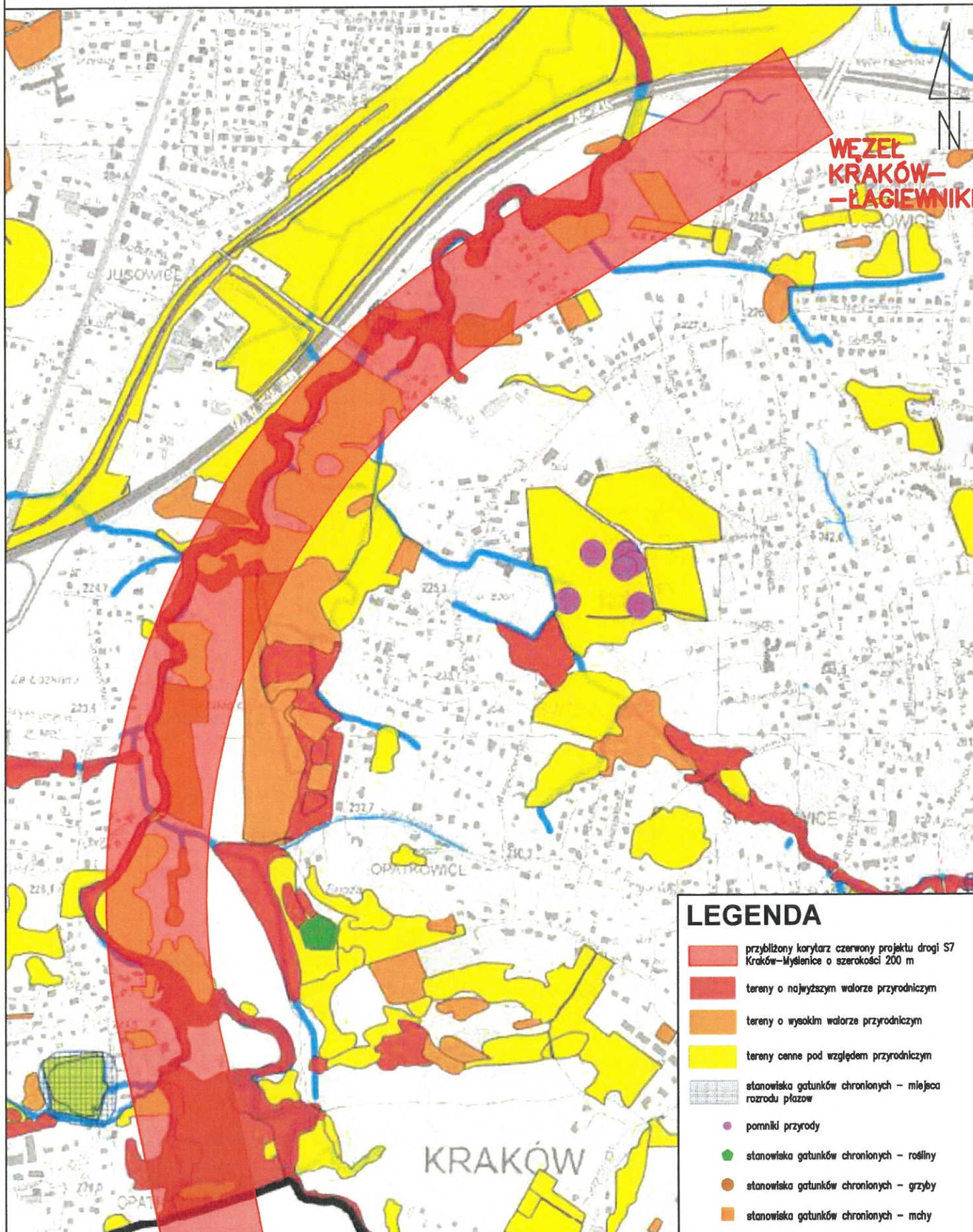
Skala 1:10000



Załącznik 8. Orientacyjny przebieg projektowanej drogi S7 (korytarz czerwony) na mapie ochrony przyrody i krajobrazu Miasta Krakowa.

Opracowanie własne na podstawie rys. nr 26 do streszczenia studium korytarzowego dla inwestycji pod nazwą "Budowa drogi ekspresowej S7 Kraków – Mysłowice" (GDDKiA) ze stycznia 2022 r. oraz załącznika nr 2 "Ochrona przyrody i krajobrazu" do dokumentu pod nazwą "Kierunki Rozwoju i Zarządzania Terenami Zielonymi w Krakowie na lata 2019 – 2030" przyjętego Zarządzeniem Prezydenta Miasta Krakowa nr 2282/2019 z dnia 9.09.2019 r.

Skala 1:10000



ZAŁ. 9. Rys. 26. Przebiegi rozpatrywanych korytarzy drogi ekspresowej S7 do streszczenia studium korytarzowego dla inwestycji pod nazwą "Budowa drogi ekspresowej S7 Kraków - Myślenice" ze stycznia 2022 r. (Generalna Dyrekcja Dróg Krajowych i Autostrad).

