

**PAŃSTWOWY POWIATOWY INSPEKTOR
SANITARNY WE WRZEŚNI**



**Ocena Stanu Sanitarnego i Sytuacji
Epidemiologicznej Powiatu Wrzesińskiego
za rok 2022**

Września, marzec 2023 r.

Spis treści:

I.	Wstęp	str. 3
II.	Ocena stanu sanitarnego w zakresie Higieny Komunalnej	str. 4
III.	Ocena stanu sanitarnego w zakresie Epidemiologii.....	str. 27
IV.	Ocena stanu sanitarnego w zakresie Higieny Żywności i Żywnienia	str. 32
V.	Ocena stanu sanitarnego w zakładach pracy.....	str. 44
VI.	Ocena stanu sanitarnego w zakresie Higieny Dzieci i Młodzieży.....	str. 53
VII.	Ocena stanu sanitarnego w zakresie Oświaty Zdrowotnej i Promocji Zdrowia	str. 63
VIII.	Ocena stanu sanitarnego w zakresie Zapobiegawczego Nadzoru Sanitarnego	str. 86
IX.	Zakończenie	str. 90

I. WSTĘP

Państwowy Powiatowy Inspektor Sanitarny we Wrześni obejmuje swym nadzorem następujące miasta i gminy: Września, Nekla, Pyzdry, Miłosław, Kołaczkowo.

W roku 2022 zgodnie z głównym celem działalności: „działanie na rzecz zapobiegania powstawaniu chorób, szczególnie chorób zakaźnych i zawodowych poprzez sprawowanie zapobiegawczego i bieżącego nadzoru sanitarnego w zakresie zdrowia publicznego w oparciu o analizę ryzyka zagrożenia zdrowia i życia, a także promowanie zdrowego stylu życia, nadzór nad bezpieczeństwem zdrowotnym wody oraz chemikaliami” prowadzono nadzór sanitarny nad warunkami:

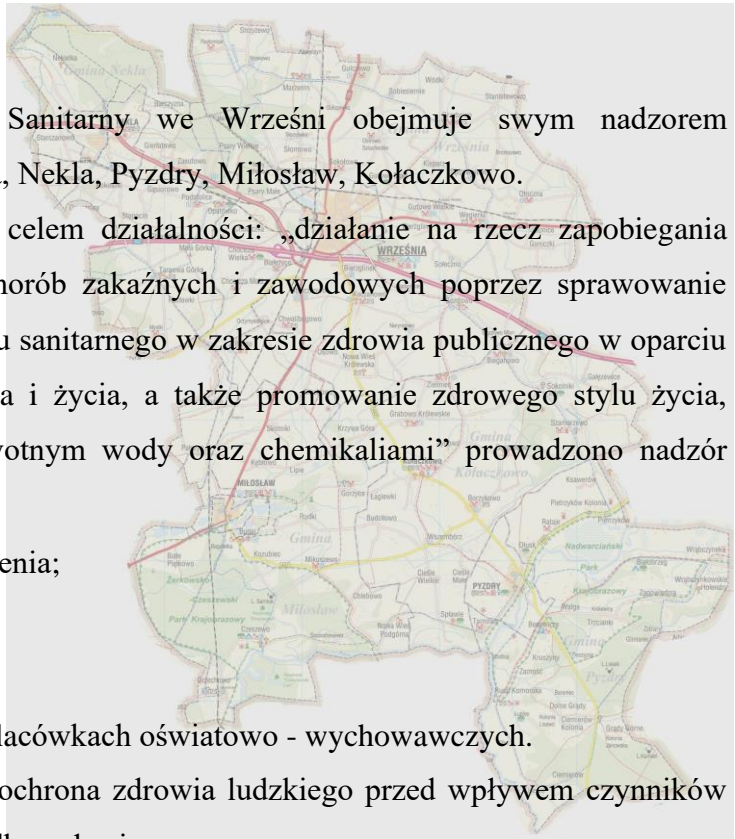
- zdrowotnymi żywności i żywienia;
- higieny środowiska;
- higieny pacy;
- higieny w szkołach i innych placówkach oświatowo - wychowawczych.

Celem sprawowanego nadzoru była ochrona zdrowia ludzkiego przed wpływem czynników szkodliwych. Wykonywanie zadań odbywało się poprzez:

- sprawowanie zapobiegawczego i bieżącego nadzoru sanitarnego;
- prowadzenie działalności zapobiegawczej i przeciwepidemicznej w zakresie chorób, zwłaszcza zakaźnych;
- inicjowanie, organizowanie, koordynowanie i prowadzenie działalności oświatowo-zdrowotnej w celu kształtowania postaw i zachowań prozdrowotnych.

Powyższe zadania realizowane były przez poszczególne komórki organizacyjne stacji lub samodzielne stanowiska pracy:

- Higienę Żywności, Żywienia,
- Higienę Komunalną,
- Higienę Pracy,
- Epidemiologię,
- Higienę Dzieci i Młodzieży,
- Oświatę Zdrowotną i Promocję Zdrowia,
- Zapobiegawczy Nadzór Sanitarny.



II. OCENA STANU SANITARNEGO W ZAKRESIE HIGIENY KOMUNALNEJ

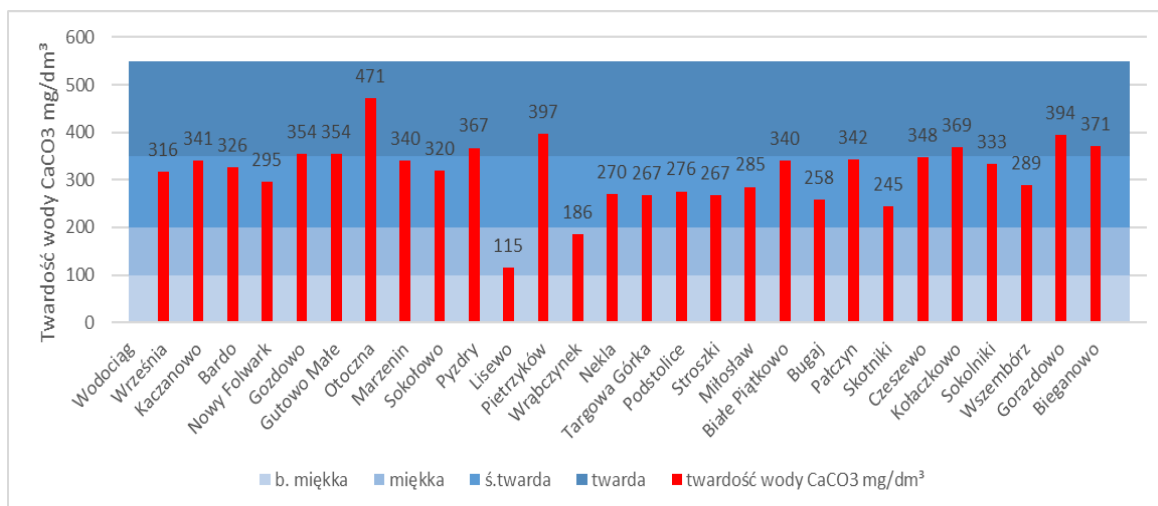
1. Nadzór nad jakością wody

Państwowa Inspekcja Sanitarna sprawuje nadzór nad jakością wody przeznaczonej do spożycia przez ludzi na podstawie art. 4 ustawy z dnia 14 marca 1985 r. o Państwowej Inspekcji Sanitarnej (Dz. U. z 2023 r. poz. 338) oraz w oparciu o ustawę z dnia 7 marca 2001 r. o zbiorowym zaopatrzeniu w wodę i zbiorowym odprowadzaniu ścieków (Dz. U. z 2020 r. poz. 2028, z późn. zm.), a także o rozporządzenie Ministra Zdrowia z 7 grudnia 2017 r. w sprawie jakości wody przeznaczonej do spożycia przez ludzi (Dz. U. z 2017 r., poz. 2294). Jednostkami odpowiedzialnymi za jakość wody przeznaczonej do spożycia przez ludzi są producenci wody oraz gmina.

W 2022 r. woda przeznaczona do zbiorowego zaopatrzenia mieszkańców powiatu wrzesińskiego była pozyskiwana z 28 ujęć (28 wodociągów). Wszystkie wodociągi na terenie powiatu wrzesińskiego zasilane są z ujęć podziemnych, głębinowych. Wody podziemne charakteryzują się stałym składem fizykochemicznym, który kształtują procesy hydrogeologiczne, fizyczne i biologiczne. Źródłem składników wód podziemnych są skały. Zawartość tych elementów zależy od ich ilości w skałach oraz zdolności przechodzenia do roztworu. Wody podziemne głębinowe zawierają często podwyższone, przekraczające normę dla wód do picia i na potrzeby gospodarcze, stężenia substancji mineralnych i/lub organicznych pochodzenia naturalnego (neogenicznego) lub antropogenicznego. Spośród substancji pochodzenia naturalnego przekroczenia normy dotyczą najczęściej żelaza i manganu, niekiedy również azotu amonowego, substancji organicznych (barwa), siarkowodoru i siarczanów (VI). Uzdatnianie wód głębinowych oparte jest na metodach napowietrzania i filtracji.

Ponadto wody głębinowe cechują się wysoką twardością, która powstaje w wyniku kontaktu zawartego w wodzie dwutlenku węgla z glebą i skałami zawierającymi wapnie i magnezyty. Twardość wody, określana mianem popularnego "kamienia", ma szczególne znaczenie dla konsumentów, ponieważ twarda woda pozostawia osady na wylewkach i bateriach, a na elementach podgrzewających wodę w czajnikach, pralkach czy zmywarkach kamień kotłowy. W czasie zmywania i prania zwiększa zużycie środków czyszczących. Zgodnie z obowiązującym rozporządzeniem twardość wody (w przeliczeniu na węglan wapnia) zalecana ze względów zdrowotnych mieści się w zakresie 60 do 500 mgCaCO₃/dm³. Wszystkie ujęcia wody na terenie powiatu wrzesińskiego spełniają ten warunek.

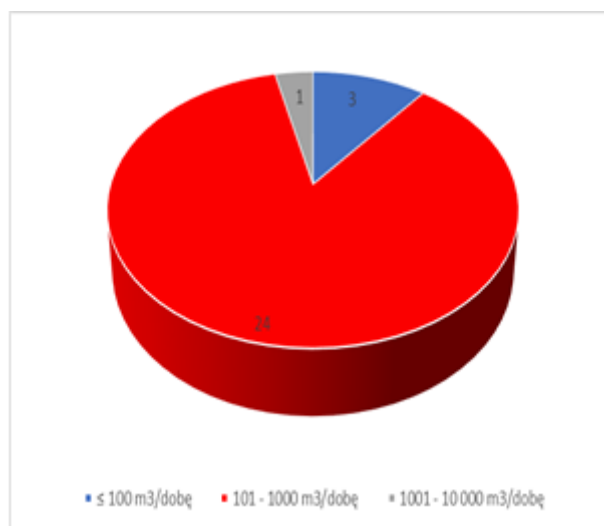
Rysunek 1. Klasyfikacja stopnia twardości wody dla ujęć zlokalizowanych na terenie powiatu wrzesińskiego wykonana na podstawie badań przeprowadzonych w 2022 r.



Pod nadzorem PPIS we Wrześni pozostają:

- 4 wodociągi publiczne zlokalizowane w miastach: Września, Miłosław, Nekla, Pyzdry;
- 24 wodociągi publiczne wiejskie;
- 2 wodociągi lokalne nie zaopatrujące w wodę stałych mieszkańców (wodociąg lokalny GREYS Polonia w Zasutowie wykorzystujący wodę pochodzącą z indywidualnego ujęcia w ramach działalności gospodarczej, w budynku użyteczności publicznej; wodociąg lokalny miejski Spółdzielni Mleczarskiej Września, który korzysta z własnego ujęcia wody działający na rynku spożywczym).

Rysunek 2. Liczba urządzeń zbiorowego zaopatrzenia w wodę według produkcji w roku 2022.



Wielkość produkcji wody w nadzorowanych wodociągach publicznych, zaopatrujących stałych mieszkańców w 2022 r. wynosiła 15 104,30 m³/d, zaopatrując łącznie 78088 osób w powiecie wrzesińskim.

W ramach nadzoru nad jakością wody przeznaczonej do spożycia przez ludzi wykonywane były badania wody w ramach monitoringu parametrów grupy A (kontrolnego), monitoringu parametrów grupy B (przeładowego) z częstotliwością określoną w rozporządzeniu Ministra Zdrowia z dnia 7 grudnia 2017 r. w sprawie jakości wody przeznaczonej do spożycia przez ludzi.

Monitoring A obejmuje zakres podstawowy parametrów fizycznych, chemicznych i mikrobiologicznych.

Monitoring B stanowi rozszerzenie monitoringu grupy A i dostarcza niezbędnych informacji do oceny jakościowej wody i obejmuje swoim zakresem m.in. metale ciężkie, pestycydy, uboczne produkty dezynfekcji wody.

Przedsiębiorstwa wodociągowo-kanalizacyjne są zobowiązane do prowadzenia regularnej kontroli wewnętrznej jakości produkowanej wody, która obejmuje m.in. prowadzenie badań jakości wody w zakresie i z częstotliwością określoną w ww. rozporządzeniu. Po wystąpieniu okoliczności mogących spowodować pogorszenie jakości wody, przedsiębiorstwa powinny zaplanować przedsięwzięcia naprawcze, ustalić harmonogram ich realizacji oraz poinformować właściwego państwowego powiatowego oraz burmistrza o podjętych i zaplanowanych działaniach.

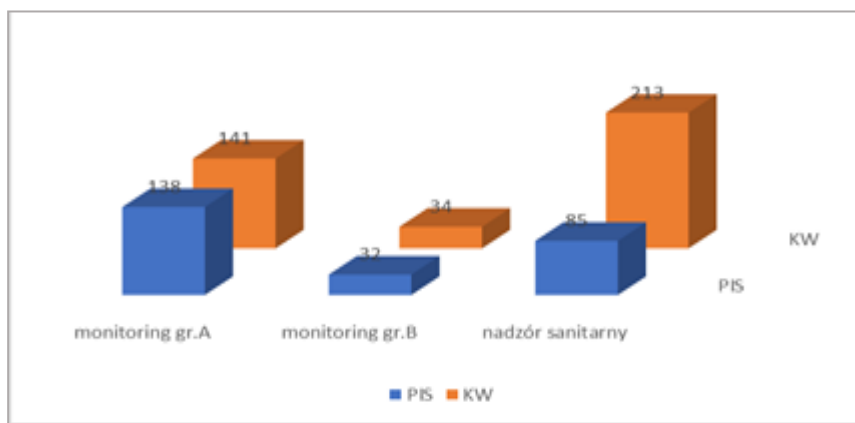
W 2022 r. w ramach monitoringu jakości wody prowadzonego przez inspekcję sanitarną, w zakresie:

- monitoringu gr. A - pobrano **138** prób wody do badań;
- monitoringu gr. B - pobrano **32** próby;
- nadzoru sanitarnego **85** prób.

W ramach kontroli wewnętrznej przedsiębiorstwa wodociągowe pobrały do badań w zakresie:

- monitoringu gr. A - **141** prób;
- monitoringu gr. B - **34** próby;
- nadzoru sanitarnego - **213** prób.

Rysunek 3. Liczba wykonanych badań wody w 2022 r. w ramach kontroli urzędowej i kontroli wewnętrznej.



Badania jakości wody przeznaczonej do spożycia przez ludzi w ramach kontroli urzędowej prowadzone były w akredytowanym laboratorium tj. w Oddziale Laboratoryjnym Powiatowej Stacji Sanitarno-Epidemiologicznej w Koninie oraz w Laboratorium Badania Wody i Gleby Wojewódzkiej Stacji Sanitarno-Epidemiologicznej w Poznaniu.

W 2022 r. skontrolowano wszystkie wodociągi w zakresie sanitarno–technicznym. Podczas przeprowadzonych kontroli nieprawidłowości nie stwierdzono.

Tabela 1. Wykaz producentów wody zaopatrujących stałych mieszkańców na terenie gmin powiatu wrzesińskiego, wielkość produkcji wody, liczba ludności zaopatrywanej w wodę oraz jakość dostarczanej wody.

L.p.	Nazwa gminy	Producent wody	L.p.	Nazwa wodociągu	Produkcja wody (m ³ /d)	Liczba ludności zaopatrywanej w wodę (tyś.)	Ocena jakości wody za 2022 r.
1.	Gmina Września	Przedsiębiorstwo Wodociągów i Kanalizacji Sp. z o.o. ul. Miłosławska 8, 62-300 Września	1.	Wodociąg publiczny Września	6625,0	32,180	przydatna do spożycia przez ludzi
			2.	Wodociąg publiczny Kaczanowo	819,0	4,079	warunkowo przydatna do spożycia przez ludzi
			3.	Wodociąg publiczny Otoczna	504,0	2,914	przydatna do spożycia przez ludzi
			4.	Wodociąg publiczny Nowy Folwark	471,0	2,443	przydatna do spożycia przez ludzi
			5.	Wodociąg publiczny Sokołowo	298,0	1,447	przydatna do spożycia przez ludzi
			6.	Wodociąg publiczny Gozdowo	193,0	1,740	warunkowo przydatna do spożycia przez ludzi
			7.	Wodociąg publiczny Bardo	189,0	1,607	przydatna do spożycia przez ludzi
			8.	Wodociąg publiczny Gutowo Małe	136,0	0,704	przydatna do spożycia przez ludzi
			9.	Wodociąg	157,0	1,424	przydatna

				publiczny Marzenin			do spożycia przez ludzi
2.	Gmina Nekla	Urząd Miasta i Gminy Nekla ul. Dworcowa 10 62-330 Nekla	1.	Wodociąg publiczny Nekla	769,0	5,182	przydatna do spożycia przez ludzi
			2.	Wodociąg publiczny Targowa Górka	203,0	1,195	przydatna do spożycia przez ludzi
			3.	Wodociąg publiczny Podstolice	103,0	0,934	przydatna do spożycia przez ludzi
			4.	Wodociąg publiczny Stroszki	67,0	0,461	przydatna do spożycia przez ludzi
3.	Gmina Miłosław	Zakład Gospodarki Komunalnej Sp. z o.o. ul. Mostowa 18, 62-620 Miłosław	1.	Wodociąg publiczny Miłosław	586,6	4,046	przydatna do spożycia przez ludzi
			2.	Wodociąg publiczny Czeszewo	439,5	3,436	przydatna do spożycia przez ludzi
			3.	Wodociąg publiczny Bugaj	268,6	1,091	przydatna do spożycia przez ludzi
			4.	Wodociąg publiczny Białe Piątkowo	241,4	0,290	przydatna do spożycia przez ludzi
			5.	Wodociąg publiczny Pałczyn	98,6	0,469	przydatna do spożycia przez ludzi
			6.	Wodociąg publiczny Skotniki	57,5	0,282	przydatna do spożycia przez ludzi
4.	Gmina Pyzdry	Zakład Gospodarki Komunalnej Mieszkaniowej i Usług Wodno-Kanalizacyjnych ul. Magistracka 1 62-310 Pyzdry	1.	Wodociąg publiczny Pyzdry	313,7	2,637	przydatna do spożycia przez ludzi
			2.	Wodociąg publiczny Pietrzyków	536,6	1,464	warunkowo przydatna do spożycia przez ludzi
			3.	Wodociąg publiczny Lisewo	269,5	1,479	przydatna do spożycia przez ludzi
			4.	Wodociąg publiczny Wrąbczynek	152,3	0,956	warunkowo przydatna do spożycia przez ludzi
5.	Gmina Kołaczkowo	Zakład Gospodarki Komunalnej i Mieszkaniowej ul. Wrzesińska 41 62-306 Kołaczkowo	1.	Wodociąg publiczny Kołaczkowo	259,0	1,423	przydatna do spożycia przez ludzi
			2.	Wodociąg publiczny Sokolniki	390,0	0,764	przydatna do spożycia przez ludzi
			3.	Wodociąg publiczny Wszembórz	347,0	1,350	przydatna do spożycia przez ludzi
			4.	Wodociąg publiczny Bieganowo	383,0	1,300	przydatna do spożycia przez ludzi
			5.	Wodociąg publiczny Gorazdowo	227,0	0,791	przydatna do spożycia przez ludzi

2. Jakość wody przeznaczonej do spożycia przez ludzi.

W ciągu roku 2022 wodę spełniającą wymogi sanitarne, określone w cytowanym rozporządzeniu dostarczały 24 wodociągi z 28 wodociągów publicznych. Cztery wodociągi zlokalizowane w miejscowościach: Kaczanowo, Gozdowo, Pietrzyków i Wrąbczynek borykały się z ponadnormatywną wartością związków manganu i/lub żelaza w wodzie.

- Mangan - stężenie manganu w wodzie przeznaczonej do spożycia przez ludzi podlega kontroli przy ustaleniu wartości parametrycznej 50 µg/l. Wartość tę przyjęto z uwagi na niekorzystny wpływ wyższych stężeń na ocenę organoleptyczną wody i jej akceptowalność przez konsumentów oraz zagrożenie tworzeniem się osadów w sieci wodociągowej. Obecność manganu w wodzie, zwłaszcza w ilościach stwierdzonych w badanych próbkach nie ma istotnego znaczenia pod względem bezpieczeństwa zdrowotnego, może natomiast przyczyniać się do niepożądanego smaku i zapachu (stęchłego) wody, a ponadto powodować wzrost barwy wody i uchwytne przebarwienie instalacji sanitarnych, ceramiki sanitarnej, pranej odzieży i powierzchni mających kontakt z wodą.
- Żelazo - podwyższona zawartość żelaza w sieci wodociągowej może spowodować rozwój nitkowatych bakterii żelazistych, które oprócz zwiększenia barwy i mętności nadają wodzie przykry smak i zapach, powodują stopniowe trwanie sprawności sieci wodociągowej z powodu zatykania się jej masami żywych i obumierających bakterii. Posmak wody metaliczno-stęchło-mulisty zaczyna się pojawiać przy wartościach żelaza powyżej 300 µg/l. Ponadto podwyższona zawartość żelaza powoduje powstawanie plam na urządzeniach sanitarnych, na pranej bieliźnie, w czasie gotowania może zmieniać swe cechy fizyczne oraz wpływać na smak potraw.

Wodociąg publiczny w Kaczanowie: Po analizie sprawozdań z badań przeprowadzonych w ramach kontroli urzędowej oraz wewnętrznej kontroli jakości w okresie od maja do lipca 2021 r., z uwagi na ponadnormatywne zawartości manganu, Państwowy Powiatowy Inspektor Sanitarny we Wrześni w sierpniu 2021 r. wydał decyzję o warunkowej przydatności wody do spożycia. Przedsiębiorca poinformował, że opracowany jest projekt modernizacji obiektu, a rozpoczęcie prac przewidziano na II kwartał 2023 r. termin realizacji przedmiotowej decyzji określono do końca kwietnia 2023 r.

Wodociąg publiczny Gozdowo: W dniu 13.04.2022 r. Stacja Uzdatniania Wody w Gozdowie została włączona do użytkowania po całkowitej modernizacji, która trwała od sierpnia 2021 r. W początkowym okresie eksploatacji po uruchomieniu układu w wodzie uzdatnionej występowały podwyższone stężenia jonu amonowego w zakresie 0,528-0,917

mg/l. Na skutek biologicznej nitryfikacji prowadzonej na złożu filtracyjnym przy jednocześnie zachodzących procesach odżelaziania i odmanganiania wody, odnotowano spadek stężenia jonu amonowego z jednoczesnym wzrostem stężenia azotynów w wodzie uzdatnionej (powstałych w wyniku nitryfikacji jonu amonowego), co miało miejsce w maju i czerwcu 2022 r. w zakresie 0,540-0,730 mg/l. Po analizie sprawozdań z badań przeprowadzonych w ramach kontroli urzędowej oraz wewnętrznej kontroli jakości w okresie od kwietnia 2022 do końca lipca 2022 r. z uwagi na ponadnormatywne zawartości manganu występujące w ograniczonej części obszaru zaopatrzenia, Państwowy Powiatowy Inspektor Sanitarny we Wrześni wydał decyzję o warunkowej przydatności wody do spożycia z terminem wykonania do końca kwietnia 2023 r.

Wodociąg publiczny Pietrzyków: Po analizie sprawozdań z badań przeprowadzonych w ramach kontroli urzędowej oraz wewnętrznej kontroli jakości w okresie od sierpnia do października 2021 r., z uwagi na ponadnormatywne zawartości manganu, Państwowy Powiatowy Inspektor Sanitarny we Wrześni w dniu 04.11.2021 r. wydał decyzję o warunkowej przydatności wody do spożycia z terminem obowiązywania do dnia 31.03.2023 r.

Wodociąg publiczny Wrąbczynek: Po analizie sprawozdań z badań przeprowadzonych w ramach kontroli urzędowej oraz wewnętrznej kontroli jakości w okresie od kwietnia do czerwca 2022 r., z uwagi na ponadnormatywne zawartości manganu, w dniu 23.06.2022 r. została wydana decyzja o warunkowej przydatności wody do spożycia. Natomiast analiza chemiczna wody przeprowadzona w miesiącach lipiec-wrzesień 2022 r. wykazała ponadnormatywne stężenia żelaza, w związku z czym decyzją stwierdzono warunkową przydatność wody do spożycia z uwagi na ponadnormatywne wartości tego parametru z terminem realizacji do dnia 30.06.2023 r. Właściciel wodociągu poinformował o planowanej modernizacji technologii Stacji Uzdatniania Wody we Wrąbczynku oraz przedstawił koncepcję modernizacji.

W minionym roku odnotowano czasowe pogorszenie fizykochemiczne jakości wody w 3 wodociągach tj. Gutowo Małe, Targowa Górka, Miłosław z uwagi na ponadnormatywne ilości barwy, manganu i/lub żelaza.

Każdorazowo PPIS we Wrześni zawiadamiał właściciela wodociągu o konieczności podjęcia działań naprawczych w celu doprowadzenia jakości wody do obowiązujących wymagań w zakresie ww. parametrów oraz przedstawienia wyników badania wody w punktach zgodności oraz hydroforni. Opracowano komunikaty z informacją o zaleceniach i ewentualnych ograniczeniach wykorzystania wody. Komunikaty były umieszczane na

stronie internetowej PSSE we Wrześni oraz przekazywane do gmin i właścicieli wodociągów w celu ich rozpowszechnienia. Na skutek podjętych przez właścicieli wodociągów działań naprawczych (płukanie sieci, płukanie filtrów, zmiana napowietrzania) jakość wody uległa poprawie, co stwierdzono na podstawie przedstawionych wyników badań wody.

W przypadku wodociągów lokalnych jakość wody w ciągu roku 2022 spełniała wymogi sanitarne, określone w rozporządzeniu Ministra Zdrowia z dnia 7 grudnia 2017 r. w sprawie jakości wody przeznaczonej do spożycia przez ludzi.

3. Stan sanitarny obiektów użyteczności publicznej

W 2022 r. w ramach nadzoru sanitarnego:

- skontrolowano 71 (22,8 %) obiektów użyteczności publicznej;
- przeprowadzono 72 kontrole;
- wydano 2 decyzje rachunkowe w związku z wydaniem opinii w zakresie spełnienia wymagań sanitarnych dla obiektów noclegowych;
- wydano 2 decyzje administracyjne w sprawie pobrania opłaty. W jednym przypadku umorzono postępowanie administracyjne;
- nałożono jeden mandat karny na kwotę 500 zł.

Tabela 2. Stan sanitarny obiektów użyteczności publicznej na terenie powiatu wrzeńskiego w 2022 r.

Rodzaj obiektu	Według ewidencji na 31 XII	Liczba obiektów skontrolowanych	Liczba wykonanych kontroli	Liczba wydanych decyzji	Mandaty nałożone w trakcie kontroli (liczba / kwota)	Liczba zawiadomień w trybie art. 30 o PIS
Ustępy publiczne – ogółem	8	4	4	0	0	1
Pływalnie kryte - ogółem	1	1	1	2 decyzje rachunkowe w związku z kwestionowaną jakością wody	0	1
Pływalnie odkryte	2	2	2	0	0	0
Domy pomocy społecznej	1	1	1	0	0	0
Inne jednostki organizacyjne pomocy społecznej	2	0	0	0	0	0
Noclegownie i domy dla bezdomnych	1	1	1	0	0	0
Hotele	5	0	0	1 decyzja rachunkowa w związku z wydaniem opinii sanitarnej	0	0
Pensjonaty	2	0	0	0	0	0

Kempingi	1	0	0	0	0	0
Inne obiekty, w których świadczone są usługi hotelarskie	20	7	7	1 decyzja rachunkowa w związku z wydaniem opinii sanitarnej	0	0
Zakłady fryzjerskie	77	9	9	0	0	0
Zakłady kosmetyczne	67	10	11	3 (2 decyzje rachunkowe, 1 decyzja umarzająca)	1 / 500 zł	1
Zakłady tatuażu	6	1	1	0	0	0
Zakłady odnowy biologicznej	13	3	3	0	0	0
Inne zakłady, w których są świadczone łącznie więcej niż jedna z usług: fryzjerskie, kosmetyczne, odnowy biologicznej, tatuażu	21	3	3	0	0	1
Dworce i stacje kolejowe	4	2	2	0	0	1
Tereny rekreacyjne	3	0	0	0	0	0
Cmentarze	23	3	3	0	0	0
Inne obiekty	46	16	16	0	0	3
Ogółem	311	71	72	5	1 / 500 zł	8

4. Stan sanitarny wybranych rodzajów obiektów.

Ubikacje publiczne.

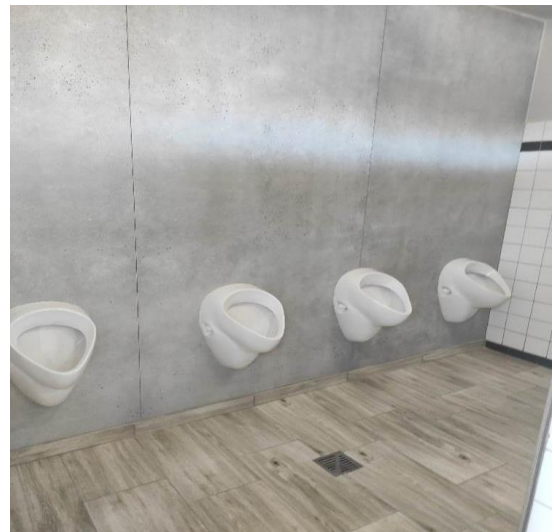
Na terenie podległym PSSE we Wrześni znajduje się 8 ubikacji publicznych. Skontrolowano 4 ustępy publiczne.

Zakres kontroli obejmował m.in.:

- zaopatrzenie w wodę ciepłą i zimną oraz sposobu odprowadzania ścieków;
- postępowanie z odpadami komunalnymi;
- stan higieniczno-sanitarny urządzeń i pomieszczeń;
- zaopatrzenie w środki higieny (preparaty do dezynfekcji, mydło do rąk, ręczniki papierowe i papier toaletowy).

Podczas przeprowadzonych kontroli stwierdzono ogólny stan sanitarno-porządkowy i techniczny obiektów jako dobry. Przeprowadzone kontrole wykazały odpowiednie wyposażenie zaplecza sanitarnego, zabezpieczenie w sprzęt, środki czystościowe i środki dezynfekcyjne. Natomiast w jednym obiekcie wydawano zalecenia pokontrolne dotyczące stanu sanitarno-technicznego.

W porównaniu z rokiem poprzednim poprawił się stan sanitarny toalety znajdującej się we Wrześni przy ul. Kościelnej w wyniku gruntownego remontu obiektu.



Ubikacja publiczna ul. Kościelna, Września

Dom Pomocy Społecznej.

Na terenie powiatu wrzesińskiego znajduje się jeden Dom Pomocy Społecznej przy ul. Szkolnej 25.

Podczas kontroli przeprowadzonej w 2022 roku nie stwierdzono nieprawidłowości w zakresie stanu sanitarno-technicznego. Czystość w obiekcie zachowana, stan sanitarny dobry.

Noclegownie i domy dla osób bezdomnych.

Na terenie powiatu wrzesińskiego znajduje się jeden obiekt pełniący funkcję schroniska dla bezdomnych - Stowarzyszenie MONAR w Zielińcu gm. Kołaczkowo.

Podczas kontroli w 2022 roku stwierdzono ogólny stan sanitarno-porządkowy i techniczny obiektu jako dobry. W roku 2022 r. przeprowadzono remont świetlicy, stołówki, jednej klatki schodowej oraz toalety dla personelu. Zakupiono nowe meble, krzesła stoły do jadalni

Dworce PKP.

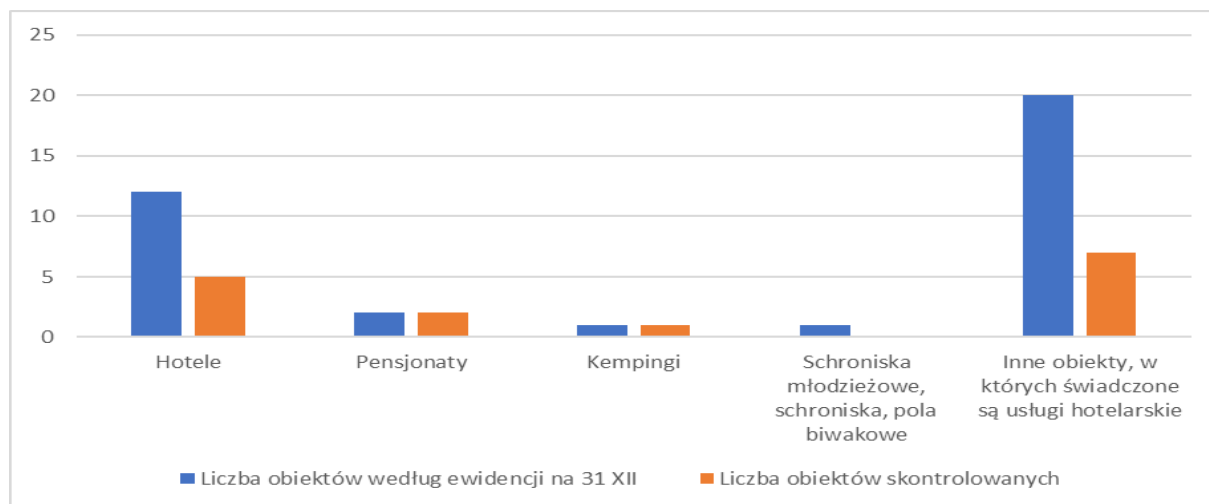
Na terenie podległym PPIS we Wrześni są 4 dworce PKP: we Wrześni, Nekli, Miłosławiu i Orzechowie. W 2022 roku przeprowadzono kontrolę Dworca PKP we Wrześni oraz Dworca PKP w Nekli.

Podczas przeprowadzonych kontroli stwierdzono ogólny stan sanitarno-porządkowy i techniczny obiektów jako dobry. W jednym przypadku wydano zalecenia pokontrolne dotyczące stanu sanitarno-higienicznego i technicznego.

Hotele skategoryzowane i inne obiekty, w których świadczone są usługi noclegowe.

W 2022 r. skontrolowano 12 (33,3 %) obiektów świadczących usługi hotelarskie, tj.: hotele z przyznaną kategorią oraz inne obiekty świadczące usługi noclegowe.

Rysunek 4. Podział obiektów świadczących usługi noclegowe będące w ewidencji PPIS we Wrześni.



Obiekty noclegowe są zróżnicowane pod względem wyposażenia i stanu sanitarno-technicznego oraz charakteru świadczonych usług. Stan sanitarno-techniczny i porządkowy we wszystkich skontrolowanych obiektach oceniono jako dobry.

Wydano 2 decyzje rachunkowe w związku z wydaniem opinii w zakresie spełnienia wymagań sanitarnych dla Hotelu Barczyzna MEDICAL SPA” w Barczyźnie gm. Nekla oraz dla obiektu noclegowego „Pałac na Opieszynie” we Wrześni.

Poprawie uległ stan sanitarno-higieniczny – w Camping "Lipówka" we Wrześni, który prowadzi w okresie letnim działalność sezonową. W obiekcie przeprowadzono remont domków, gdzie wymieniono glazurę w łazienkach oraz położono nowe panele podłogowe w części sypialnianej. W okresie wiosennym 2022 roku przeprowadzono malowanie balustrad

tarasowych przy każdym z domków oraz oddano do użytku nowe kabiny prysznicowe zlokalizowane przy łące rekreacyjnej.

Do obiektów hotelarskich o wysokim standardzie świadczonych usług należy „Pałac na Opieszynie” znajdujący się we Wrześni. Został wybudowany około 1870 roku dla Edwarda hrabiego Ponińskiego, usytuowany przy parku im. Dzieci Wrześnińskich we Wrześni. Oddany do użytku po kapitalnym remoncie w 2022 roku. Obiekt wyróżnia się oryginalnym wyglądem łączącym elementy historyczne oraz nowoczesne.

Zakłady fryzjerskie, kosmetyczne, gabinety odnowy biologicznej i tatuażu oraz zakłady, w których świadczone są łącznie więcej niż jedna z ww. usług.

Jest to najliczniejsza i najbardziej rozbudowana grupa obiektów usługowych. W roku 2022 skontrolowano 26 (14,1 %) obiektów tej grupy i przeprowadzono w nich 27 kontroli sanitarnych.

Rysunek 5. Podział obiektów sektora „beauty” będących w ewidencji PPIS we Wrześni.

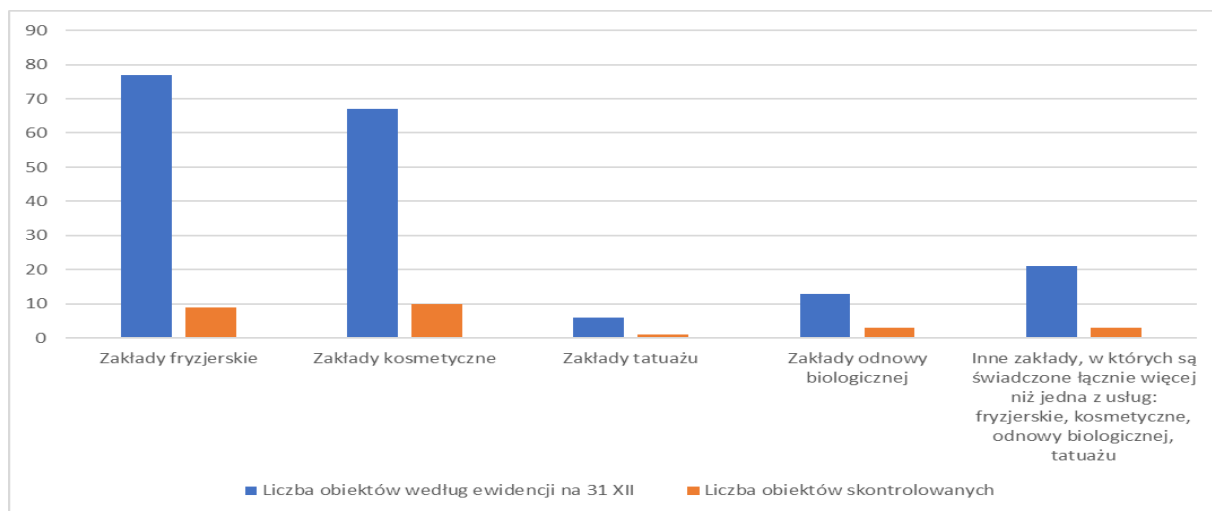


Tabela 3. Nadzór nad obiektami sektora „beauty” będącymi w ewidencji PPIS we Wrześni

Rodzaje obiektów	Liczba obiektów w ewidencji	Liczba obiektów skontrolowanych	% obiektów skontrolowanych
Fryzjerskie	77	9	11,7
Kosmetyczne	67	10	14,9
Tatuażu	6	1	16,7
Odnowy biologicznej	13	3	23,0
Inne zakłady, w których świadczona jest więcej niż 1 z ww. usług	21	3	14,3
Razem	184	26	14,1

Podczas kontroli w 2022 roku stwierdzono ogólny stan sanitarno-porządkowy i techniczny obiektów jako dobry.

Skontrolowane obiekty posiadały opracowane procedury, instrukcje lub plan higieny, w których szczegółowo określono wymagania dotyczące zapewnienia ochrony przed zakażeniami oraz chorobami zakaźnymi.

W roku sprawozdawczym wpłynęły interwencje dotyczące obiektów znajdujących się w tym sektorze:

- interwencja w zakładzie kosmetycznym dotyczyła braku zachowania właściwych warunków higienicznych, niewłaściwej gospodarki odpadami, braku odpowiednich warunków lokalowych - kontrola nie wykazała zasadności wniesionej interwencji,
- interwencja w gabinecie kosmetycznym dotyczyła stosowania kilkakrotnie narzędzi jednorazowego użytku, braku przeprowadzania procesu dezynfekcji i sterylizacji, braku zachowania należytej czystości - zarzuty potwierdziły się.

W związku z brakiem zachowania należytej czystości przy świadczeniu usług w zakładzie kosmetycznym nałożono 1 mandat karny na kwotę 500 zł. W dwóch przypadkach po przeprowadzonych kontrolach wydano zalecenia pokontrolne.

Tabela 4. Działalność represyjna.

Rodzaj działalności usługowej	liczba decyzji merytorycznych	liczba decyzji rachunkowych	liczba mandatów	kwota mandatów	liczba zawiadomień w trybie art. 30 o PIS
zakłady fryzjerskie	0	0	0	0	0
zakłady kosmetyczne	1 (decyzja umarzająca)	2	1	500	1
zakłady tatuażu	0	0	0	0	0
zakłady odnowy biologicznej	0	0	0	0	0
inne zakłady, w których świadczona jest więcej niż 1 z ww. usług	0	0	0	0	1
RAZEM	0	2	1	500	2

Cmentarze

Pod nadzorem tutejszej stacji znajduje się 23 cmentarze. W roku 2022 kontroli poddano 3 cmentarze tj. komunalny we Wrześni przy ul. Kościuszki, cmentarz komunalny w Miłosławiu przy ul. Pałczyńskiej, cmentarz parafialny w Pyzdrach.

Sanitarno-higieniczny i techniczny obiektów nie budził zastrzeżeń.

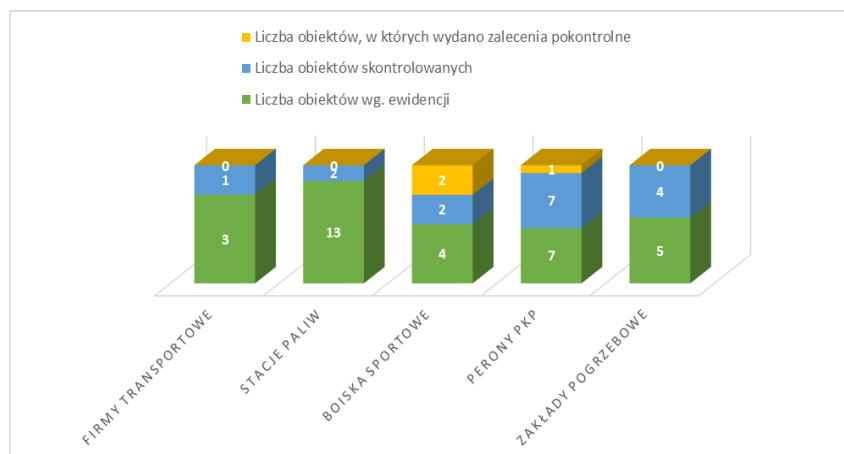
Inne obiekty

W ewidencji na dzień 31.12.2022 r. jest 46 innych obiektów. Skontrolowano 16 z nich, co stanowi 34,8 %. Do tej grupy zaliczane są obiekty, które wyszczególniono w poniższej tabeli.

Tabela 5. Inne obiekty.

Obiekty	Liczba obiektów wg. Ewidencji	Liczba obiektów skontrolowanych	Liczba obiektów, w których wydano zalecenia pokontrolne
Firmy Transportowe	3	1	0
Stacje paliw	13	2	0
Boiska sportowe	4	2	2
Muzea	1	0	0
Ośrodki kultury	4	0	0
Biblioteki	3	0	0
Salę zabaw	4	0	0
Perony PKP	7	7	1
Przystanek PKS	1	0	0
Firmy sprząające	1	0	0
Zakłady pogrzebowe	5	4	0
Razem	46	16	3

Rysunek 6. Liczba obiektów skontrolowanych.



Podczas kontroli w 2022 roku stwierdzono ogólny stan sanitarno-porządkowy i techniczny obiektów jako dobry.

W przypadku dwóch obiektów sportowych wydano zalecenia pokontrolne dotyczące stanu sanitarno-higienicznego i technicznego.

W przypadku jednego peronu PKP wydawano zalecenia pokontrolne, które zostały zrealizowane.

Pływalnie (kryte i odkryte).

Pod nadzorem tutejszej stacji znajdują się 2 pływalnie odkryte prowadzące działalność sezonową w okresie letnim oraz 1 pływalnia kryta całoroczna znajdująca się w budynku hotelu.

Prowadzony jest stały nadzór sanitarny wraz z monitoringiem jakości wody nad pływalniami na terenie powiatu wrzesińskiego.

Przeprowadzono 3 kontrole sanitarne 3 obiektów zgodnie z planem kontroli na 2022 rok w zakresie oceny stanu sanitarnego pomieszczeń basenu, procesu uzdatniania i dezynfekcji wody basenowej, gospodarki odpadami, oceny prowadzonych zapisów pracy urzędów i obserwacji parametrów jakości wody w nieckach basenowych. Kontrole sanitarne nie wykazały uchybień. Mandatów nie nałożono.

W przypadku pływalni krytej wydano zalecenia pokontrolne dotyczące stanu technicznego na hali basenowej. Wydane zalecenia zostały wykonane.

Wszystkie pływalnie, na terenie nadzorowanym, ustaliły harmonogram pobierania próbek wody do badań z częstotliwością nie mniejszą niż określona w załączniku nr 3 oraz w zakresie obejmującym parametry ujęte w załącznikach nr 1 i 2 do rozporządzenia Ministra Zdrowia z dnia 9 listopada 2015 r. w sprawie wymagań, jakim powinna odpowiadać woda na pływalniach

Ogółem do badań mikrobiologicznych i fizykochemicznych w ramach kontroli wewnętrznej i urzędowej pobrano 417 próbek wody z pływalni. Nieprawidłowości stwierdzono w 88 próbkach wody (52 w basenie krytym, 36 w basenach sezonowych). Przekroczenia dotyczyły parametrów tj.: *Pseudomonas aeruginosa*, ogólnej liczby mikroorganizmów w 36°C, bakterii *Escherichia coli*, THM, chloroformu oraz utlenialności. W większości były to przekroczenia parametrów służących do oceny funkcjonowania systemu uzdatniania wody na pływalni i nie miały bezpośredniego wpływu na zdrowie użytkowników obiektów. Zarządcy pływalni podejmowali wszelkie działania zmierzające do poprawy jakości wody.

Dodatkowo wykonano 61 badań w kierunku bakterii z rodzaju *Legionella* sp. w nieckach basenowych i systemu cyrkulacji. Analiza laboratoryjna wykazała obecność bakterii

Legionella sp. w przypadku 4 badań wykonanych na pływalni krytej. Strona poinformowała o podjętych działaniach naprawczych. Badanie kontrolne wody potwierdziły skuteczność działań korygujących.

5. Interwencje.

W roku sprawozdawczym do Państwowego Powiatowego Inspektora Sanitarnego we Wrześni wpłynęło 10 interwencji w zakresie:

- a) wycieku nieczystości ciekłych z zbiorników bezodpływowych znajdujących się na terenie zlokalizowanym przy budynkach wielorodzinnych w Marzeninie gm. Września. Przeprowadzona kontrola sanitarna nie wykazała występowania czynników, które mogłyby stanowić zagrożenie epidemiczne. Informację o wynikach kontroli przekazano do Burmistrza Miasta i Gminy Września, celem wykorzystania służbowego;
- b) złego stanu sanitarnego placów zabaw zlokalizowanych przy osiedlu bloków wielorodzinnych we Wrześni. Przeprowadzona kontrola nie wykazała nieprawidłowości, które skutkowałyby wszczęciem postępowania administracyjnego;
- c) pojawienia się szczurów w bloku wielorodzinnego zamieszkania znajdującego się we Wrześni. Przeprowadzona nie wykazała obecności żywych insektów, gryzoni oraz odchodów gryzoni. Informację o wynikach kontroli pismem przekazano do Burmistrza Miasta i Gminy Września, celem wykorzystania służbowego;
- d) złego stanu sanitarno-higienicznego nieruchomości (pustostanu) we Wrześni. Podczas przeprowadzonej wizji w pustostanie nie stwierdzono żywych insektów oraz gryzoni. Nie stwierdzono występowania czynników, które mogłyby stanowić zagrożenie epidemiczne. Informację o wynikach kontroli przekazano do Burmistrza Miasta i Gminy Września, celem wykorzystania służbowego;
- e) dotycząca stosowania kilkakrotnie narzędzi jednorazowych, braku przeprowadzania procesu sterylizacji i dezynfekcji, braku zachowania należytej czystości przy świadczeniu usług kosmetycznych w gabinecie kosmetycznym mieszczącym się we Wrześni. Kontrola sanitarna wykazała zasadność złożonej skargi;
- f) dotycząca braku zachowania właściwych warunków higienicznych w zakładzie kosmetycznym, niewłaściwej gospodarki odpadami, braku odpowiednich warunków lokalowych mieszczącym się w Psarach Polskich. Po przeprowadzeniu kontroli skarga uznana została za uzasadnioną;
- g) w dniu 14.11.2022 r. wpłynął mail dotyczący występowania wszawicy u dzieci. Wnioskodawczyni udzielono pisemnej odpowiedzi;

- h) nieprzestrzegania obowiązującego nakazu zasłaniania ust i nosa, który wynika z § 7 rozporządzenia Rady Ministrów z dnia 25 marca 2022 r. w sprawie ustanowienia określonych ograniczeń, nakazów i zakazów w związku z stanem zagrożenia epidemicznego przez pracowników Szpitala – skarga uznana została za uzasadnioną;
- i) pojawienia się dużej ilości szczurów na terenie gminy Września w miejscowościach: Marzenin, Kawęczyn, Gulczewo, Gulczewko, Sokołowo. Przedstawiciele inspekcji sanitarnej dokonali kontroli obszaru w ww. miejscowościach, która nie wykazała obecności żywych i padłych gryzoni.

W roku 2022 poza działaniami wyżej opisanymi, podobnie jak w latach ubiegłych zaopiniowano i wydano zgody na:

- 6 przywozów zwłok zza granicy;
- 2 przywozy urny zza granicy;
- 27 decyzji zezwalających na przeprowadzenie ekshumacji zwłok/szczątków ludzkich;
- 8 opinii sanitarnych związanych z imprezami masowymi organizowanymi na terenie powiatu wrzesińskiego.

W związku z przemieszczaniem się na terytorium Rzeczypospolitej Polskiej dużej liczby Uchodźców z Ukrainy, związanym z istniejącą sytuacją w Ukrainie, Państwowy Powiatowy Inspektor Sanitarny we Wrześni prowadził kontrolę obiektów przeznaczonych na pobyt Uchodźców. Na terenie powiatu wrzesińskiego zlokalizowanych jest sześć punktów, w których przebywają osoby z Ukrainy tj. cztery obiekty na terenie miasta Września, jeden w gminie Września oraz jeden w gminie Kołaczkowo. Kontrola miejsca pobytu przeznaczonego dla Uchodźców prowadzona jest w zakresie:

- higieny produkcji żywności i jej serwowania;
- utrzymania właściwego stanu sanitarno-higienicznego;
- zapewnienia środków służących do utrzymania higieny;
- zapewnienia odpowiedniej ilości pojemników na odpady stałe;
- zapewnienia obsługi odpowiedzialnej za utrzymanie bieżącej czystości;
- zapewnienia toalet z dostępem do bieżącej wody.

Podczas przeprowadzanych wizji nie zaobserwowano problemów oraz zagrożeń sanitarno-epidemiologicznych.

6. Stan sanitarny zakładów opieki zdrowotnej oraz praktyk lekarskich.

Pod nadzorem Państwowego Powiatowego Inspektora Sanitarnego we Wrześni w 2022 r. znajdowało się ogółem 161 placówek medycznych, w tym:

a) stacjonarne i całodobowe świadczenia zdrowotne:

Szpital ogółem: 2

– w tym szpitale jednodniowe: 1

b) działalność lecznicza wykonywana przez podmioty lecznicze:

– przychodnie, ośrodki zdrowia, poradnie, ambulatoria z izbą chorych, lecznice 20

– medyczne laboratoria diagnostyczne 2

– zakłady rehabilitacji leczniczej 7

– inne: 15

c) działalność lecznicza wykonywana przez praktykę zawodową:

– indywidualne praktyki lekarzy dentyków: 41

– indywidualne specjalistyczne praktyki lekarskie: 36

– grupowe praktyki lekarskie ogółem: 7

– w tym grupowe praktyki lekarzy dentyków: 2

– indywidualne praktyki pielęgniarek: 10

– grupowe praktyki pielęgniarek 3

– inne 18

Tabela 6. Działalność kontrolno–represyjna w placówkach lecznictwa zamkniętego.

L.p.	Podmioty lecznicze wykonujące stacjonarne i całodobowe świadczenia zdrowotne	Liczba placówek według ewidencji na 2022 r.	Liczba przeprowadzonych kontroli	Liczba wydanych decyzji	Liczba mandatów (kwota)	Liczba pism (zawiadomień) w trybie art. 30 ustawy o PIS	Liczba zgłoszonych interwencji
1.	Szpital	1	3	2	3 (400 zł)	0	1- dotycząca nieprzestrzegania obowiązującego nakazu zasłaniania ust i nosa.
2.	Szpital jednodniowy	1	4	4	0	1	0

Lecznictwo zamknięte - w placówkach lecznictwa zamkniętego przeprowadzono 7 kontroli, skontrolowano 2 szpitale w tym 1 szpital jednodniowy.

W porównaniu z ubiegłym rokiem poprawił się stan techniczny i funkcjonalny pomieszczeń w Szpitalu Powiatowym. Oddano do użytku nowy oddział dziecięcy po przebudowie oddziału położniczo-noworodkowego oraz przeniesiono oddział hospicyjno-paliatywny do pomieszczeń po byłym oddziale neurologicznym:

W trakcie kontroli przeprowadzonej w 2022 r. w placówkach lecznictwa zamkniętego stwierdzono szereg nieprawidłowości w zakresie stanu sanitarno-higienicznego, technicznego pomieszczeń i urządzeń oraz brak szczegółowych zapisów w procedurach, dodatkowo w szpitalu jednodniowym stwierdzono zły stan sanitarny narzędzi medycznych stosowanych przy wykonywaniu świadczeń zdrowotnych oraz brak powołanego zespołu i komitetu ds. kontroli zakażeń.

W związku ze stwierdzonymi uchybieniami w szpitalu w 2023 r. została wydana decyzja administracyjna z terminami wykonania nieprawidłowości. Ponadto wydano zawiadomienie o konieczności podjęcia działań naprawczych, polegających na doprowadzeniu do prawidłowego stanu sanitarno-technicznego.

W roku 2022 przyjęto i rozpatrzono skargę, która dotyczyła nieprzestrzegania w podmiocie leczniczym tj. szpitalu, obowiązującego nakazu zasłaniania ust i nosa przez personel medyczny.

Po przeprowadzonej kontroli uznano skargę jako nieuzasadnioną. Po udzieleniu odpowiedzi osobie wnoszącej skargę, ponownie otrzymano interwencję z przedstawionymi dowodami (nagranymi filmami) na to, że w Szpitalu personel medyczny nie nosi maseczek.

W świetle zebranych dowodów potwierdzono zasadność skargi.

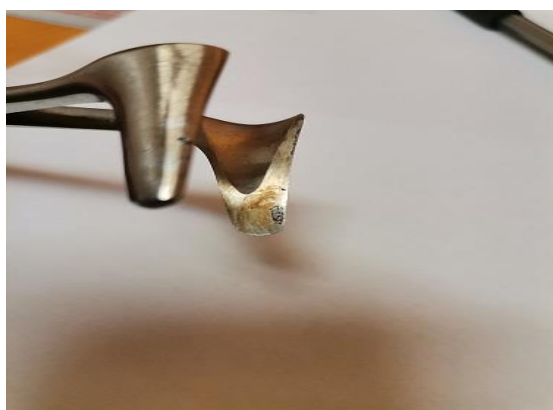
Szpital jednodniowy: w podmiocie oprócz działalności związanej z ambulatoryjnymi świadczeniami zdrowotnymi i poradniami specjalistycznymi prowadzona jest działalność jako szpital jednego dnia. Przedmiotem przeważającej działalności przedsiębiorcy to praktyka lekarska specjalistyczna; pozostała działalność przedsiębiorcy (w zakresie medycznym): działalność szpitali, praktyka lekarska ogólna, praktyka lekarska dentystyczna, działalność fizjoterapeutyczna, działalność paramedyczna, pozostała działalność w zakresie opieki zdrowotnej, gdzie indziej niesklasyfikowana.

Podczas przeprowadzonej kontroli stwierdzono szereg nieprawidłowości w zakresie stanu sanitarno-technicznego urządzeń i pomieszczeń placówki, postępowania z odpadami, działań zapobiegającym zakażeniom. Ponadto w placówce stwierdzono zły stan sanitarno techniczny

narzędzi medycznych stosowanych przy wykonywaniu świadczeń zdrowotnych w gabinetach zabiegowych oraz sali operacyjnej. Wyroby medyczne nosiły ślady rdzy, posiadały odpryski i pęknięcia. Narzędzie zostały zabezpieczone. Zastosowanie zabezpieczenia stało się konieczne, gdyż istniało duże prawdopodobieństwo, że mogły być one wykorzystywane przy zabiegach w trakcie świadczonych usług. Łącznie wycofano 95 sztuk narzędzi.



Raspatory



Kleszcze preparacyjne



Chwytnik



Wziernik laryngologiczny



Hegary, sonda

W zakresie stwierdzonych nieprawidłowości Państwowy Powiatowy Inspektor Sanitarny we Wrześni prowadził postępowania administracyjne oraz wydał pismo z art. 30 o PIS w zakresie prowadzenia odpowiednich rejestrów, uszczegółowienia posiadanej dokumentacji w zakresie procedur, prowadzenia szkoleń dla personelu medycznego i personelu wykonującego usługi.

Lecznictwo otwarte

Tabela 7. Działalność kontrolno – represyjna w placówkach lecznictwa zamkniętego

L.p.	Podmioty lecznicze wykonujące stacjonarne i całodobowe świadczenia	Liczba placówek według ewidencji na 2022 r.	Liczba przeprowadzonych kontroli	Liczba wydanych decyzji	Liczba mandatów (kwota)	Liczba pism (zawiadomień) w trybie art. 30 ustawy o PIS	Liczba zgłoszonych interwencji

	zdrowotne						
1.	ambulatoryjne świadczenia zdrowotne	44	17	5 (w tym 3 rachunkowe)	0	12	0
2.	indywidualne specjalistyczne praktyki lekarskie ogółem	36	1	0	0	1	0
3.	grupowe praktyki lekarskie	7	1	0	0	1	0
4.	indywidualne praktyki pielęgniarek:	10	1	0	0	1	0
5.	inne	18	1	0	0	0	0

Podczas przeprowadzanych kontroli w 2022 r. w trzech obiektach - przychodniach, stwierdzono nieprawidłowości w zakresie stanu sanitarno-technicznego. W związku ze stwierdzanymi nieprawidłowościami wydawano stosowne decyzje administracyjne.

W jednej placówce medycznej - przychodni stomatologicznej stwierdzono przekroczenie czasu i temperatury magazynowania odpadów. W trakcie trwania kontroli usunięto ww. nieprawidłowości. Wobec powyższego nie wystosowano decyzji, natomiast wydano decyzję rachunkową.

Podczas przeprowadzanych kontroli sprawdzano czy placówki posiadają i stosują odpowiednie procedury. Podczas kontroli stwierdzono uwagi do procedur w zakresie:

- wskazania odpowiedzialności za jakie powierzchnie odpowiada personel sprzątający, a za jakie pielęgniarki oraz po jakich zabiegach dokonywane są czynności mycia i dezynfekcji powierzchni przez pielęgniarki, a po jakich przez osoby sprzątające;
- brak zapisów w procedurze w zakresie podziału i oznakowania sprzętu do mycia i dezynfekcji w zależności od rodzaju sprzątej strefy;
- brak opracowanego harmonogramu sprzątania;
- brak podziału sprzętu w zależności od sprzątej strefy;
- brak szkoleń pracowników świadczących usługi sprzątania w zakresie procedury obowiązującej w obiekcie;
- brak zapisów w zakresie miejsca prania bielizny;
- brak zapisów w zakresie przechowywania bielizny w obiekcie;
- brak w procedurze zapisów dotyczących mycia i dezynfekcji lodówki każdorazowo po

usunięciu odpadów medycznych;

- brak w procedurze zapisu dotyczącego monitorowania temperatury w lodówce przeznaczonej do magazynowania odpadów medycznych;
- brak w procedurze zapisu dotyczącego kto jest odpowiedzialny za przygotowanie pojemników do odpadów medycznych na stanowiskach pracy;
- brak w procedurze zapisu dotyczącego kto jest odpowiedzialny za oznakowanie pojemników do odpadów medycznych na stanowiskach pracy;
- brak prowadzenia zapisów/rejestrów dotyczących monitorowania temperatury w lodówce przeznaczonej do magazynowania odpadów medycznych;
- brak prowadzenia zapisów/rejestrów dotyczących mycia i dezynfekcji lodówki każdorazowo po usunięciu odpadów medycznych.

Na powyższe uwagi wystosowane były pisma z art. 30 o Państwowej Inspekcji Sanitarnej zawiadamiające o konieczności uszczegółowienia procedur oraz podjęcia działań zmierzających do wykonania i prowadzenia wskazanych w pismach czynności.

Ponadto wszystkim skontrolowanym placówkom zalecono:

- uszczegółowienia zapisów w raportach z kontroli wewnętrznej w zakresie działań zapobiegających szerzeniu się zakażeń i chorób zakaźnych;
- dokumentować zakup środków dezynfekcyjnych;
- prowadzenie zapisów ilości zużytych preparatów dezynfekcyjnych do rąk i powierzchni;
- prowadzenia aktualnego wykazu środków myjących i dezynfekcyjnych dostępnych w placówce.

Gabinety profilaktyki szkolnej

W porównaniu z rokiem 2021, ilość gabinetów profilaktyki i pomocy przedlekarskiej w szkołach nie uległa zmianie. W 2022 r. skontrolowano 4 obiekty.

Na terenie działalności Państwowego Powiatowego Inspektora Sanitarnego we Wrześni znajduje się pod nadzorem 14 gabinetów pomocy przedlekarskiej w szkołach.

Gabinety profilaktyki zdrowotnej mieszczą się w pomieszczeniach użyczanych na ten cel przez szkołę. W gabinetach profilaktyki zdrowotnej świadczone są usługi w zakresie doraźnej pomocy ambulatoryjnej, badań antropometrycznych, pomiarów ciśnienia tętniczego, badania wad postawy ciała, wzroku, oświaty zdrowotne. W jednym gabinecie tylko stwierdzono uwagi, które zapisano w protokole kontroli. W związku z powyższym wystosowano pismo z art. 30 o PIS zawiadamiające o konieczności doprowadzenia do prawidłowego stanu sanitarno-technicznego pomieszczenia.

III. OCENA STANU SANITARNEGO W ZAKRESIE EPIDEMIOLOGII

1. W ewidencji Powiatowej Stacji Sanitarno-Epidemiologicznej we Wrześni znajduje się 161 podmiotów leczniczych (stan na dzień 31.12.2022 r.).

Oddział Epidemiologii w 2022 roku przeprowadził łącznie 37 kontroli placówek opieki zdrowotnej (o 22 więcej niż w roku 2021) w obiektach:

- 13 kontroli punktów szczepień;
- 1 kontrola w szpitalu;
- 1 kontrola w szpitalu dotycząca niezgłaszania chorób;
- 1 kontrola w konsorcjum medycznym;
- 19 kontroli w gabinetach stomatologicznych;
- 2 kontrole w gabinetach ginekologiczno-położniczych;
- 2 kontrole w laboratoriach diagnostycznych.

Kontrole przeprowadzane były głównie w zakresie weryfikacji dokumentacji związanej z gospodarowaniem odpadów medycznych i komunalnych, kontrolą wewnętrzną, oceną obiegu i gospodarowania odpadami, oceny pomieszczeń oraz przebiegu procesów higienicznych, oceny postępowania z brudną i czystą bielizną oraz w zakresie nadzoru nad punktami szczepień.

W roku 2022 Państwowy Powiatowy Inspektor Sanitarny we Wrześni w ramach prowadzonego nadzoru bieżącego w zakresie Epidemiologii wydał ogółem 2 decyzje. Decyzje te dotyczyły dostosowania placówek do wymagań, którym muszą spełniać pomieszczenia i urządzenia podmiotu wykonującego działalność leczniczą. Niektóre placówki otrzymały pisma z art. 30, w których zalecono kroki w celu poprawy funkcjonowania placówek.

Państwowy Powiatowy Inspektor Sanitarny we Wrześni w 2022 roku zgromadził dane dotyczące osób uchylających się od obowiązku wykonania szczepień ochronnych. Na dzień 31.12.2022 r. w rejestrze znajdowało się 296 dzieci, których rodzice nie dopełnili obowiązku wynikającego z Rozporządzenia Ministra Zdrowia z dnia 18 sierpnia 2011 r. w sprawie obowiązkowych szczepień ochronnych (Dz. U. z 2022 r. poz. 2172). W 2022 r. wystawiono 22 tytuły wykonawcze w stosunku do rodziców dzieci uchylających się od szczepień.

2. Kontrola Szpitala Powiatowego we Wrześni Sp. z o.o. w restrukturyzacji.

W październiku 2022 r. oddział epidemiologii wraz z pozostałymi działami przeprowadził kontrolę Szpitala Powiatowego we Wrześni Sp. z o.o. w restrukturyzacji. Podczas kontroli dokonano przeglądu dokumentacji dotyczącej m.in. procedur, zarządzeń, instrukcji,

harmonogramów szkoleń, formularzy ryzyka, kart rejestracji zakażenia. Skontrolowano pod względem sanitarno-epidemiologicznym następujące oddziały:

- 1) Oddział Pediatriczny – w roku 2022 zarejestrowano jedno ognisko epidemiczne SARS-CoV-2,
- 2) Oddział Chorób Wewnętrznych z Intensywnym Nadzorem Kardiologicznym – w roku 2022 zarejestrowano 2 ogniska epidemiczne SARS-CoV-2,
- 3) Oddział Hospicyjno-Paliatywny,
- 4) Oddział Anestezjologii i Intensywnej Terapii.

Szpital Powiatowy we Wrześni posiada sterylizatornię, która składa się z dwóch części znajdujących się na dwóch poziomach – część pierwsza znajduje się w budynku starej części szpitala w zaadaptowanej części starego bloku operacyjnego. W części tej odbywa się proces mycia i dezynfekcji. Główny proces sterylizacji odbywa się poniżej poziomu piętra (parter szpitala) również w starej części budynku szpitala. W strefie centralnej sterylizatorni znajduje się magazyn bielizny czystej przeznaczony do przechowywania bielizny operacyjnej wielokrotnego użytku w tym fartuchy chirurgiczne.

Centralna sterylizatornia podzielona została na trzy strefy:

- strefa brudna – przeznaczona jest do przyjmowania, sortowania, mycia, dezynfekcji wstępnej i właściwej narzędzi chirurgicznych oraz aparatury medycznej, a także do przechowywania zapasów środków dezynfekcyjnych i przygotowywania z nich roztworów roboczych,
- strefa czysta – przeznaczona jest do suszenia zdezynfekowanych narzędzi i aparatury, pakietowania zestawów operacyjnych i zabiegowych, załadunku przygotowanych wsadów do sterylizatorów do wózka,
- strefa sterylna – przeznaczona jest do wyładunku narzędzi po sterylizacji ze sterylizatora, a następnie do załadunku ich do specjalnie przeznaczonego dla nich wózka wykonanego ze stali, z którego sprzęt wydawany jest na oddziały szpitalne oraz odbiorcom spoza szpitala.

Podczas kontroli zakwestionowano stan stołów, na których umieszczane są narzędzia przed sterylizacją. Zastrzeżenia budził także stan sanitarno-techniczny korytarza prowadzącego do sterylizatorni oraz pomieszczenie, gdzie przechowuje się wózek transportowy. Natomiast narzędzia wielokrotnego użytku, które ulegają sterylizacji w punkcie nie budziły żadnych zastrzeżeń, nie nosiły znamion rdzy bądź zniszczenia.

Podczas kontroli dokonano także oceny zespołu i komitetu ds. zakażeń szpitalnych – nieprawidłowości nie stwierdzono.

3. Nadzór nad chorobami zakaźnymi

1) Choroby, szerzące się drogą pokarmową:

- a) zatrucia pokarmowe: w 2022 roku odnotowano ogółem 3 przypadki zatruc pokarmowych. To o 1 przypadek mniej niż w 2021 roku. Czynnikiem etiologicznym we wszystkich trzech przypadkach była pałeczka Salmonella Enteritidis. W przypadku pierwszego zachorowania domniemanym źródłem było spożycie jedzenia o niewłaściwej jakości zdrowotnej. W pozostałych przypadkach nie ustalono źródła zakażenia. Wszystkie trzy zakażone osoby były hospitalizowane. W 2022 roku potwierdzono jeden przypadek nosicielstwa pałeczek rodzaju Salmonella Enteritidis u kobiety, 39 lat zamieszkującej na wsi. Badanie przeprowadzono do celów sanitarno-epidemiologicznych w celu możliwości rozpoczęcia pracy w której takie badania są wymagane. W 2022 roku nie zgłoszono żadnych ognisk zatruc pokarmowych,
- b) biegunka u dzieci do lat 2: w 2022 roku odnotowano 50 zachorowań u dzieci do lat 2 na wirusowe zakażenia jelitowe i biegunkę oraz zapalenie żołądkowo-jelitowe BNO o prawdopodobnie zakaźnym pochodzeniu. To o 19 zachorowań więcej niż w roku 2021. Wśród wszystkich zachorowań 48 to osoby hospitalizowane, natomiast 2 osoby leczone były ambulatoryjnie. Wśród 40 dzieci określono wirusowe zakażenie jelitowe. U 20 dzieci wyhodowano wirus Rota (to o 15 więcej niż w roku ubiegłym), u 7 dzieci wykryto norowirusa (to o 3 mniej niż w roku 2021). U 11 dzieci wykryto adenowirusa (to o 6 więcej niż w 2021 roku). W przypadku 2 dzieci zachorowanie określono jakie wirusowe zakażenie jelitowe nieokreślone.
- c) WZW typu A: w 2022 roku odnotowano dwa zachorowania na WZW typu A. Przypadki były potwierdzone badaniami laboratoryjnymi – w żadnym nie ustalono źródła zakażenia,
- d) Giardioza (lamblioza): w 2022 r. zarejestrowano dwa przypadki zachorowania na giardiozę.

W 2022 roku nie odnotowano żadnego ogniska zachorowań na choroby przenoszone drogą pokarmową.

2) Ogniska zachorowań (inne niż przenoszone drogą pokarmową):

- a) Ognisko zachorowań na Clostridium difficile. Ognisko pojawiło się w Szpitalu Powiatowym we Wrześni Sp. z o.o. w restrukturyzacji w Zakładzie Opiekuńczo-Lecznicznym w maju, liczba pacjentów zakażonych wyniosła 2. Drogą zakażenia było prawdopodobnie przeniesienie z pacjenta na pacjenta poprzez osobę z personelu,

- b) Ogniska zachorowań na ospę wietrzną. W 2022 r. odnotowano 12 ognisk zachorowań na ospę wietrzną. To o 8 więcej niż w roku 2021,
 - c) SARS-CoV-2: wszystkie ogniska wykazane miały miejsce w Szpitalu Powiatowym we Wrześni Sp. z o.o. w restrukturyzacji na oddziałach:
 - Zakład Opiekuńczo-Leczniczy – 2 ogniska SARS-CoV-2;
 - Oddział Rehabilitacji Neurologicznej i Rehabilitacji Ogólnoustrojowej – 4 ogniska SARS-CoV-2;
 - Oddział Pediatriczny – 1 ognisko SARS-CoV-2;
 - Pracownia Fizjoterapii – 1 ognisko SARS-CoV-2;
 - Pracownia Diagnostyki Laboratoryjnej i Serologii – 1 ognisko SARS-CoV-2;
 - Oddział Chorób Wewnętrznych z Intensywnym Nadzorem Kardiologicznym – 2 ogniska SARS-CoV-2;
 - Oddział Hospicyjno-Paliatywny – 1 ognisko SARS-CoV-2.
4. Choroby w zakresie, których prowadzi się szczepienie ochronne, w tym objęte programami eliminacji:
- a) krztusiec: w 2022 r. zarejestrowano dwa zachorowania na krztusiec. Dotyczyły one kobiet,
 - b) nagminne zapalenie przyusznic: w 2022 roku odnotowano 1 przypadek zachorowania na nagminne zapalenie przyusznic. Przypadek dotyczył dziecka płci męskiej, lat 16, zamieszkały w mieście, leczony ambulatoryjnie. Wykonano badania surowicy w kierunku przeciwciał IgM – wynik dodatni,
 - c) WZW typu B: w 2022 roku odnotowano 13 przypadków zachorowania na WZW typu B (wszystkie przypadki BNO). To o 6 więcej niż w roku 2021. Osoby ze styczności z chorymi skierowane do nadzoru lekarza rodzinnego oraz szczepień przeciw WZW typu B.
5. Neuroinfekcje oraz choroba meningokokowa i inne wywołane przez *Streptococcus pneumoniae* oraz *Haemophilus influenzae*:
- a) *Streptococcus pneumoniae*: w 2022 roku zarejestrowano jedno zachorowanie na chorobę wywołaną przez *Streptococcus pneumoniae*, inwazyjne wykazane jako inne określone i nieokreślone. Brak szczepień przeciwko danej chorobie w przeszłości. Przeprowadzono badania krwi podczas, których wyizolowano *streptococcus pneumoniae*. Nie ustalono źródła zakażenia,

b) bakteryjne zapalenie opon mózgowych i/lub mózgu: w 2022 roku zarejestrowano jedno bakteryjne zapalenie opon mózgowych i/lub mózgu wykazane jako inne, nieokreślone. Zakwalifikowany jako zapalenie opon mózgowo-rdzeniowych. Wykonano badania diagnostyczne – posiew, rodzaj materiału to płyn mózgowo-rdzeniowy – bakterii tlenowych nie wyhodowano.

6. Choroby odzwierzęce:

– borelioza: w 2022 roku odnotowano 17 zachorowań na boreliozę. Wszyscy pacjenci leczeni byli ambulatoryjnie. Domniemane źródło zakażenia to kleszcze. Ukąszenia miały miejsce na terenach ogrodów działkowych, leśnych oraz łąkowych na terenach powiatu wrzesińskiego.

7. WZW typu C: w 2022 roku zarejestrowano 3 przypadki zachorowań na WZW typu C. Wszystkie przypadki zakwalifikowano jako WZW typu C – przewlekłe i BNO. Nie ustalono prawdopodobnych dróg narażenia.

8. Zapobieganie wściekliznie: w 2022 roku do Powiatowej Stacji Sanitarno-Epidemiologicznej we Wrześni wpłynęło 71 zgłoszeń pokąsania przez ssaki. Wśród tych pokąsań 8 przypadków zostało zakwalifikowanych jako styczność i narażenie na wściekliznę – potrzeba szczepień.

9. Choroby przenoszone drogą płciową:

a) kiła: w 2022 roku zarejestrowano 6 przypadków zachorowań na kiłę;

b) rzeżączka: w 2022 roku zarejestrowano 2 przypadki zachorowań na rzeżączkę;

c) inne choroby przenoszone drogą płciową wywołane przez Chlamydie: w 2022 roku zarejestrowano 2 przypadki zachorowań na inne choroby przenoszone drogą płciową wywołane przez Chlamydie.

10. Raporty o zakażeniach szpitalnych

Do Państwowego Powiatowego Inspektora Sanitarnego we Wrześni wpłynęły dwa raporty roczne zakażeń szpitalnych za rok 2021. Raport został przesłany ze Szpitala Powiatowego we Wrześni Sp. z o.o. w restrukturyzacji oraz z AMIKA Konsorcjum Medyczne Spółka z o.o. Szpital Powiatowy we Wrześni posiada 15 oddziałów, w tym 11 zapobiegawczych oraz 4 zabiegowe. Liczba łóżek szpitalnych wynosi 196. Liczba pacjentów, którzy byli hospitalizowani w omawianym okresie wynosiła 18542, a średnie obłożenie wynosiło 68%. Liczba badań mikrobiologicznych na łóżko w roku 2021 wynosiła 5334. AMIKA Konsorcjum Medyczne Sp. z o.o. funkcjonuje jako szpital jednodniowy. Liczba łóżek wynosi 10. W 2021 roku liczba hospitalizacji wyniosła 1480, a wykorzystanie łóżek to 90%. W 2021

roku nie wykonano żadnych badań mikrobiologicznych u pacjentów z uwagi na brak wskazań lekarskich i krótki pobyt pacjentów w placówce.

11. Niepożądane odczyny poszczepienne

W 2022 r. do PSSE we Wrześni wpłynęło 6 zgłoszeń niepożądanych odczynów poszczepiennych (to o 2 mniej niż w roku 2021). Przypadki ww. dotyczyły:

- a) odczyn po podaniu szczepionki przeciwko pneumokokom, odrze, śwince i różyczce (Synflorix i MMR vax pro) - przypadek zakwalifikowany jako odczyn łagodny;
- b) odczyn po podaniu szczepionki przeciw gruźlicy (BCG) – przypadek zakwalifikowany jako odczyn łagodny;
- c) odczyn po podaniu szczepionki przeciw COVID-19 (Comirnaty Pfizer) – zakwalifikowany jako odczyn łagodny;
- d) odczyn po podaniu szczepionki przeciwko błonicy, tężcowi, krztuścowi, Hib typu b, pneumokokom oraz WZW typu B – przypadek zakwalifikowany jako odczyn łagodny;
- e) odczyn po podaniu szczepionki przeciw gruźlicy (BCG) – przypadek zakwalifikowano jako odczyn łagodny;
- f) odczyn po podaniu szczepionki przeciw grypie (FluenzTetra) – przypadek zakwalifikowany jako odczyn poważny.

IV. CHARAKTERYSTYKA STANU SANITARNEGO OBIEKTÓW ŻYWNOSCI I ŻYWIENIA.

1. W 2022 r. obejmowano nadzorem 959 obiektów żywności i żywienia.

W nadzorowanych obiektach przeprowadzono 379 kontroli i rekontroli, dodatkowo przeprowadzono 47 kontroli Covid. Ogółem wydano 382 pisma administracyjne.

W 2022 r. wniesiono 22 skargi dotyczące:

- 7 przypadków dotyczyło wprowadzania do obrotu środków spożywczych o niewłaściwej jakości zdrowotnej;
- 1 skarga dotyczyła obecności szkodników w środku spożywczym - w ryżu naturalnym brązowym pełnoziarnistym;
- 3 skargi dotyczyły nieodpowiednich warunków sanitarno - technicznych w obiektach obrotu żywnością, w tym 1 przypadek dotyczył nieprawidłowych warunków przechowywania środków spożywczych w gospodarstwie sadowniczym;
- 1 skarga dotyczyła przekroczonej norm azotanów w arbuzie;

- 1 skarga dotyczyła stwierdzenia obecności kawałka szkła w produkcie pn. "Płatki owsiane pełnoziarniste";
- 3 przypadki dotyczyły niewłaściwej jakości zdrowotnej wprowadzanych do obrotu przygotowywanych posiłków;
- 3 zażalenia dotyczyły produkcji pierogów w miejscu noclegowym przez uchodźców z Ukrainy;
- 1 skarga dotyczyła wprowadzania do obrotu środków spożywczych bez oznakowania w języku polski oraz prowadzenia działalności bez uzyskania wpisu do rejestru zakładów podlegających urzędowej kontroli organów PIS wydanej przez Państwowego Powiatowego Inspektora Sanitarnego we Wrześni;
- 2 przypadki dotyczyły pracowników obsługujących klientów bez zakrywania ust i nosa za pomocą maseczki oraz przez osobę chorą na covid 19 w czasie kiedy była zwiększona liczba zachorowań na Sars-Cov-2.

2. Mandaty

W związku ze stwierdzonymi podczas kontroli sanitarnych nieprawidłowościami nałożono 12 mandatów karnych na sumę 2 250,00 zł, dodatkowo nałożono 15 mandatów karnych za niestosowanie obowiązku zakrywania ust i nosa na kwotę 1700,00 zł.

3. Kary pieniężne

Do Wielkopolskiego Państwowego Wojewódzkiego Inspektora Sanitarnego w Poznaniu skierowano 2 wnioski o nałożenie kary pieniężnej. Jeden dotyczył obiektu z grupy inne obiekty obrotu żywnością, który prowadził działalność bez uzyskania wpisu do rejestru zakładów podlegających urzędowej kontroli organów PIS. WPWIS w Poznaniu wymierzył karę w wysokości 1500 zł. Natomiast drugi wniosek dotyczył obiektu zakładu żywienia zborowego typu otwartego małej gastronomii, który prowadził działalności niegodnie z zakresem posiadanej decyzji zatwierdzającej. Wielkopolski Wojewódzki Inspektor Sanitarny w Poznaniu odstąpił od wszczęcia postępowania administracyjnego w przedmiotowej sprawie z uwagi na zebranie niewystarczających dowodów.

4. Decyzja opłatowa

Wystawiono 127 decyzji opłatowych na łączną kwotę 11 171, 01 zł, dodatkowo wystawiono 39 decyzji opłatowych za niestosowanie się do obowiązku zakrywania ust i nosa na kwotę 2 083,92 zł.

5. Ocena stanu sanitarnego najbardziej znaczących grup obiektów w prowadzonym nadzorze

Obiekty obrotu żywnością

Na podstawie arkusza oceny zakładu obrotu żywnością oceniono 44 obiekty. Cztery z ocenionych nich uzyskały kategorie ryzyka na poziomie niskim, z uwagi na charakter prowadzonej działalności 37 obiektów zostało skategoryzowanych na poziomie średniego ryzyka. W 3 przypadkach na ocenę ryzyka miało wpływ stwierdzenie nieprawidłowości dotyczących poprawy stanu sanitarno-technicznego pomieszczeń oraz nieprawidłowości w prowadzonej dokumentacji GHP/GMP na podstawie systemu bezpieczeństwa żywności HACCP, co spowodowało zakwalifikowanie obiektów na ryzyku średnim.



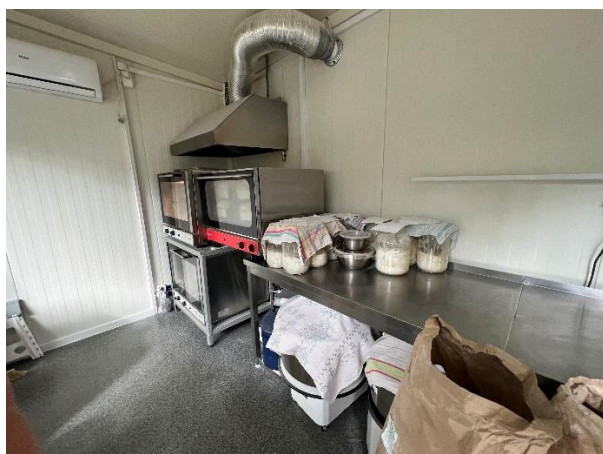
Sklep „Twój Market”



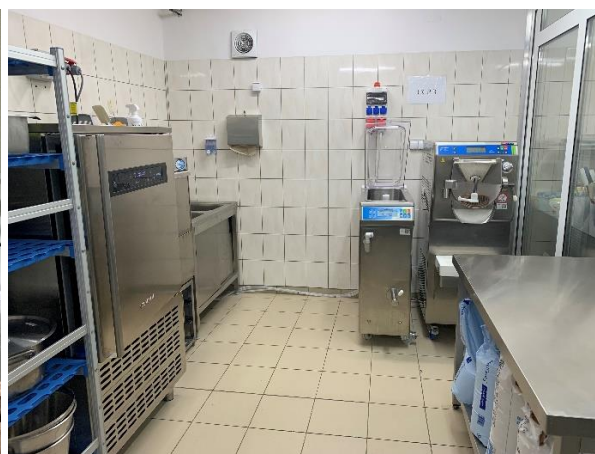
Sklep „Intermarche”

Obiekty produkcji żywności

Na podstawie arkusza oceny zakładu produkcji żywności oceniono 14 obiektów. Cztery z nich uzyskały kategorie ryzyka na poziomie niskim, dwa zakłady produkcyjne ciastkarnia i producent żywności w warunkach domowych uzyskały ryzyko na poziomie średnim z uwagi na zakres prowadzonej działalności.



Pracownia wypieku chleba



Zakład Cukierniczy „Kuczora”- produkcja lodów

Zakłady żywienia zbiorowego typu otwartego

W zakładach żywienia zbiorowego typu otwartego w ogródkach sezonowych, w małej gastronomii i restauracjach kontrole polegały na ocenie stanu techniczno-sanitarnego zakładów, higieny produkcji, dystrybucji i sprzedaży, zarządzania zakładem, kontroli wewnętrznej oraz systemu zarządzania bezpieczeństwem żywności w tym sprawdzenia i oceny prawidłowości prowadzenia dokumentacji i zapisów. Łącznie przeprowadzono 72 kontrole.



Restauracja „Czardasz”



Restauracja „Pracownia Smaku”

Zakłady żywienia zbiorowego typu zamkniętego (w tym jakość żywienia w jednostkach systemu oświaty, DPS, szpital).

- 1) Państwowy Powiatowy Inspektor Sanitarny we Wrześni sprawuje nadzór nad Szpitalem Powiatowym we Wrześni Sp. z o.o. w restrukturyzacji jako zakładem żywienia zbiorowego typu zamkniętego, który prowadzi działalności w zakresie wydawania gotowych posiłków w systemie cateringowym. W szpitalu prowadzone jest żywienie całodzienne tj. śniadania, obiady, podwieczorki i kolacje w systemie cateringowym. Pomieszczenia kuchenek, w których odbywa się wydawanie posiłków utrzymane są w należytej czystości oraz stanie technicznym. W 2022 r. oddano do użytku nowo wyremontowany oddział pediatryczny (oddział dziecięcy). Jest to oddział w pełni dostosowany do nowych standardów np. w zakresie dostosowanym do całodziennego pobytu rodzica z dzieckiem poprzez wydzielenie odrębnych sanitariatów i pomieszczenia kuchennego dla opiekunów. Oddział dziecięcy posiada pomieszczenie kuchenne pełniące funkcję rozdzielni posiłków. Dodatkowo wyposażono oddział pediatryczny w pomieszczenie kuchenki mlecznej, które daje

możliwość rodzicom przygotowania mieszanek mlecznych dla dzieci. Zgodnie z wytycznymi Głównego Inspektora Sanitarnego dotyczącymi zasad prawidłowego żywienia pacjentów w podmiotach leczniczych i realizacji „Programu oceny stanu żywienia pacjentów w szpitalach i zakładach opieki zdrowotnej” przeprowadzono ocenę dekadową jadłospisu. Ocena jadłospisu mieściła się w przedziale punktów 20-24 jako sposób żywienia wymagający poprawy. Z uwagi na brak w jadłospisie ryb i przetworów rybnych oraz brak roślin strączkowych suchych.

- 2) W 2022 roku dokonano 9 teoretycznych ocen sposobu żywienia w zakładach żywienia zbiorowego typu zamkniętego (zestawienia dekadowe). Jedna ocena dotyczyła bloku żywienia w szpitalu w systemie cateringowym, 2 oceny odnosiły się do stołówek szkolnych w systemie cateringowym, natomiast 1 ocena przeprowadzona była w stołówce szkolnej produkującej posiłki od surowca do wyrobu gotowego. W wyniku przeprowadzonych ocen dekadowych stwierdzono nieprawidłowości w 1 jadłospisie w zakresie żywienia w szpitalu, które dotyczyły braku ryb i przetworów rybnych oraz braku roślin strączkowych suchych. W związku z powyższym zalecono wprowadzenie zmian do jadłospisu.
- 3) Ocenę jadłospisów stołówek szkolnych przeprowadzono w oparciu o „Rozporządzenie Ministra Zdrowia z dnia 26 lipca 2016 r. w sprawie grup środków spożywczych przeznaczonych do sprzedaży dzieciom i młodzieży w jednostkach systemu oświaty oraz wymagań jakie muszą spełniać środki spożywcze stosowane w ramach żywienia zbiorowego dzieci i młodzieży w tych jednostkach”. W jednej ze szkół prowadzącej żywienie w systemie cateringowym stwierdzono nieprawidłowości w jadłospisie, które dotyczyły braku ryb i przetworów rybnych raz w tygodniu dlatego, też zalecono modyfikację jadłospisu.
- 4) Skontrolowano 3 stołówki w przedszkolach, w tym 2 w systemie cateringowym, w zakresie oceny żywienia na podstawie jadłospisu nie stwierdzono nieprawidłowości.
- 5) W minionym roku skontrolowano 2 stołówki w żłobkach w systemie cateringowym, które oceniono na podstawie arkusza oceny dekadowej jadłospisów. W wyniku przeprowadzonej oceny nie stwierdzono nieprawidłowości. W większości placówki oświatowo – wychowawcze funkcjonują w systemie cateringowym, gdzie gotowe posiłki dostarczane są przez firmy zewnętrzne odpowiadające za jakość żywności.
- 6) Pod nadzorem Państwowego Powiatowego Inspektora Sanitarnego we Wrześni znajduje się Dom Pomocy Społecznej, w którym prowadzone jest żywienie w systemie cateringowym. Posiłki serwowane są na naczyniach ceramicznych.

Pomieszczenia kuchenne, w których odbywa się wydawanie posiłków na poszczególnych piętrach utrzymane są w należytej czystości oraz stanie technicznym.



Kuchenska oddziałowa w szpitalu



Dom Pomocy Społecznej

7) Pozostałe obiekty żywienia zbiorowego typu zamkniętego

W rejestrze zakładów podlegających urzędowej kontroli Państwowej Inspekcji Sanitarnej w zakresie pozostałych obiektów żywienia zbiorowego typu zamkniętego znajdują się dwie bursy międzyszkolne, z których jedna przygotowuje posiłki dla dzieci i młodzieży w systemie cateringowym. Wśród obiektów żywienia zbiorowego typu zamkniętego w powiecie wrzesińskim są 4 stołówki pracownicze, które przygotowują posiłki z surowców pochodzenie roślinnego i zwierzęcego. Przeprowadzono kontrole w dwóch stołówkach.

Na terenie powiatu wrzesińskiego nie ma pod nadzorem PSSE we Wrześni ośrodków wypoczynkowych i wczasowych. Skontrolowano zakłady żywienia zbiorowego typu zamkniętego, które organizują wypoczynek letni i zimowy (obozy, kolonie, wczasy, turnusy wypoczynkowe) w systemie cateringowym. W obiektach przeprowadzono 2 kontrole sanitarno-tematyczne, w wyniku czynności nie stwierdzono nieprawidłowości.

Produkcja pierwotna, dostawy bezpośrednie

Na terenie powiatu wrzesińskiego znajduje się 188 gospodarstw rolnych posiadających wpis do rejestru zakładów podlegających urzędowej kontroli PIS w zakresie produkcji pierwotnej. Gospodarstwa rolne objęte nadzorem zajmują się uprawą zbóż, buraków cukrowych, ziemniaków jadalnych i przemysłowych. Nieliczni rolnicy zajmują się uprawą warzyw

okopowych. W trakcie przeprowadzanych kontroli sanitarnych sprawdzany jest stan sanitarno-techniczny oraz usytuowanie obszaru produkcji, zwracana jest uwaga, czy gospodarstwa posiadają opracowane i wdrożone Instrukcje Dobrej Praktyki Rolniczej, jakie są stosowane środki ochrony roślin, jaki jest stosowany system nawadniania upraw i zabezpieczenie przed dostępem szkodników.

Państwowy Powiatowy Inspektor Sanitarny we Wrześni posiada pod nadzorem jeden zakład zakwalifikowany jako producent produkcji pierwotnej i rolniczego handlu detalicznego. Zakład ten zajmuje się produkcją soków z jabłek pozyskanych z własnych upraw - sadów zlokalizowanych w pobliżu zakładu produkcyjnego. Gotowy spasteryzowany sok rozlewany jest w opakowania jednostkowe (torebki z tworzywa sztucznego), następnie umieszczany w opakowaniu kartonowym.

W zakresie producentów pierwotnych i dostaw bezpośrednich pod nadzorem mamy 30 gospodarstw rolnych zajmujących się uprawą sadowniczą owoców oraz warzyw. Na terenie gminy Pyzdry znajdują się gospodarstwa sadownicze, które produkują owoce i sprzedają je na Giełdzie Rolno Ogrodniczej we Franowie.

W powiecie wrzesińskim zgłoszone są 4 gospodarstwa zakwalifikowane jako producenci pierwotni, rolniczy handel detaliczny oraz dostawcy bezpośredni. Jeden z gospodarzy zajmuje się produkcją tłuszczów roślinnych – tłoczni oleju z surowców pochodzenia roślinnego (rzepaku) pakowanego w opakowania jednostkowe – butelki jednokrotnego użytku.

Na terenie gminy Pyzdry znajduje się gospodarstwo rolne, które zajmuje się uprawą owoców tj. brzoskwiń, moreli, jeżyn, malin, ostrokrzewu chińskiego, aktinidia, świdoliwy, czereśni, jagody kamczackiej, borówki amerykańskiej, jabłek, śliwek, przechowywania owoców w chłodni surowca, transportowania owoców samochodem chłodnią do firmy zewnętrznej, która przetwarza je na tłoczone soki i napełnia w butelki i worki. Firma zewnętrzna przetwarza również owoce na konfitury, które pakowane są w słoiki. W gospodarstwie sadowniczym odbywa się przechowywanie gotowego produktu oraz sprzedaż detaliczna prowadzona na miejscu oraz sprzedaż na odległość (przez stronę internetową gospodarstwa).

Środki transportu

W 2022 roku pod nadzorem PPIS we Wrześni znajdowało się 37 środków transportu, z czego w bieżącym roku skontrolowano 3 obiekty. W związku z przeprowadzonymi kontrolami wydano 2 decyzje zatwierdzające środek transportu w zakresie przewozu artykułów spożywczych pochodzenia roślinnego opakowanych i luzem wymagających zachowania ciągłości łańcucha chłodniczego podczas transportu oraz w zakresie transportowania gotowych posiłków obiadowych w szczelnie zamkniętych termosach dostarczanych do klienta

zewnętrznego. Jedną kontrolę przeprowadzono w ramach pomocy prawnej dla PSSE w Poznaniu z uwagi na stacjonowanie samochodów dostawczych na terenie powiatu wrzesińskiego. Obiekty obrotu żywnością korzystają z usług zakładów produkcyjnych lub magazynów hurtowych, które zapewniają dowóz artykułów spożywczych do obiektów, zapewniając ciągłość łańcucha chłodniczego. Przeprowadzono kontrole środków transportu przynależnych do zakładów produkcyjnych, magazynów hurtowych, zakładów żywienia zbiorowego. Wydano decyzje zmieniające rozszerzające działalność zakładów żywienia o dowóz posiłków do klienta zewnętrznego.

Kontrole weekendowe

Kontrole weekendowe przeprowadzane były przez pracowników oddziału Higieny Żywności i Żywienia w terminie od 20 czerwca 2022 r. do 30 września 2022 r. w zakładach żywienia zbiorowego typu otwartego, w ogródkach sezonowych, w małej gastronomii, sklepach. Kontrole polegały na ocenie stanu techniczno-sanitarnego zakładów, higieny produkcji, dystrybucji i sprzedaży, zarządzania zakładem, kontroli wewnętrznej oraz systemu zarządzania bezpieczeństwem żywności w tym sprawdzenia i oceny prawidłowości prowadzenia dokumentacji i zapisów. Łącznie w sezonie letnim przeprowadzono 44 kontrole, wydano 6 decyzji administracyjnych, 13 decyzji opłatowych, nałożono 3 mandaty karne za brak porządku i czystości w pomieszczeniach zakładu oraz stwierdzenie w obiektach środków spożywczych po upływie terminu przydatności do spożycia na łączną kwotę 500 zł.

Nadzór nad obrotem grzybami i przetwórstwem grzybów

W Powiatowej Stacji Sanitarno - Epidemiologicznej we Wrześni zatrudnione są dwie osoby posiadające uprawnienia grzyboznawcy. Pracownicy posiadający kwalifikacje grzyboznawcy w sezonie grzybowym pełnili dyżury 5 dni w tygodniu: we wtorki, środy, piątki w godzinach od 8:00 do 9:00 oraz poniedziałki i czwartki w godzinach od 8:00 do 11:00. Niezależnie od powyższego pracownicy udzielali konsultacji również poza godzinami wyznaczonego dyżuru. W zakresie działalności edukacyjno – szkoleniowej pracownicy Higieny Żywności i Żywienia udzielili 47 porad grzybowych, brali udział w tworzeniu informacji umieszczanych na stronie internetowej, Facebook oraz przy pisaniu artykułów zamieszczanych w lokalnej gazecie. Zarówno podczas oceny gatunkowej grzybów jak i w informacjach zamieszczanych w środkach masowego przekazu udzielane były porady dotyczące zasad zbierania i porównywania przynależności gatunkowej. Wydano 24 atesty na grzyby świeże tj. Borowik szlachetny, Podgrzybek brunatny, Maślak zwyczajny.



Ocena gatunkowa grzybów w siedzibie PSSE

W 2022 roku na terenie powiatu wrzesińskiego nie wystąpiły ogniska zatruc pokarmowych w tym spowodowanych konsumpcją grzybów leśnych.

System RASFF

W 2022 roku otrzymano 10 powiadomień ALERT oraz 14 powiadomień typu NEWS.

W każdym przypadku zgłoszeń w systemie RASFF podjęto odpowiednie działania mające na celu szybkie reagowanie tj. przeprowadzano kontrole sanitarne – interwencyjne. O każdych podjętych czynnościach informowano na bieżąco Wielkopolskiego Państwowego Wojewódzkiego Inspektora Sanitarnego w Poznaniu.

Jakość zdrowotna środków spożywczych

W 2022 roku pobrano do badań łącznie 129 prób UE i z importu, w tym 128 pobrano zgodnie z planem poboru prób w ramach monitoringu i urzędowej kontroli na 2022 r. w tym:

- 64 próby mikrobiologiczne w ramach urzędowej kontroli;
- 64 próby fizykochemiczne w ramach urzędowej kontroli i monitoringu;
- dodatkowo pobrano 1 próbę arbuza w związku z zażaleniem klienta dotyczącym przekroczenia norm azotanów w zakupionym przez klienta arбуzie.

Zakwestionowano ogółem 6 prób w kierunku badań mikrobiologicznych. Środki spożywcze o nieodpowiedniej jakości zdrowotnej to 5 prób lodów z automatu oraz 1 próba produktu pn. „Roladki devolay z kurczaka z nadzieniem o smaku maślano czosnkowym”.

Badania materiałów i wyrobów przeznaczonych do kontaktu z żywnością

W minionym roku kalendarzowym pobrano 3 próby materiałów i wyrobów do kontaktu z żywnością. Dwie próby przyborów kuchennych z poliamidu (nylonu) pobrano w kierunku migracji specyficznej oraz jedną próbę wyrobów z tworzyw sztucznych w kierunku oceny organoleptycznej. Wszystkie trzy próby pobrane były w marketach. Otrzymane sprawozdania potwierdziły odpowiednią jakość zdrowotną pobranych wyrobów.

Nadzór nad produkcją i obrotem żywności specjalnego przeznaczenia i suplementów diety

Do zadań Higieny Żywności i Żywienia należy również nadzór nad suplementami diety, środkami spożywczymi wzbogacanymi, środkami spożywczymi specjalnego przeznaczenia żywieniowego.

Pod nadzorem Inspekcji Sanitarnej na terenie powiatu wrzesińskiego znajduje się 1 zakład produkujący komponenty do suplementów diety, 1 zakład produkujący suplement diety oraz 52 obiekty wprowadzające do obrotu suplementy diety, środki spożywcze specjalnego przeznaczenia żywieniowego oraz środki spożywcze wzbogacane, z czego 21 to apteki oraz 2 obiekty prowadzące sprzedaż wysyłkową i przez Internet.

W 2022 r. skontrolowano 6 obiektów:

- 3 apteki w tym dwie w związku z wycofaniem produktu z obrotu objętego powiadomieniem RASFF oraz jedną aptekę w związku z poborem prób do badań laboratoryjnych;
- 2 obiekty zajmujące się sprzedażą wysyłkową i przez Internet;
- 1 sklep z suplementami diety w związku z poborem prób do badań.

Z przedmiotowych działań sporządzane są miesięczne sprawozdania dotyczące nadzoru nad ww. środkami spożywczymi prowadzone w kontrolowanych obiektach, z informacji otrzymanych w powiadomieniach GIS oraz przez śledzenie stron internetowych oferujących do sprzedaży suplementy diety, środki spożywcze wzbogacane, środki spożywcze specjalnego przeznaczenia żywieniowego. Zgodnie z planem poboru prób na 2022 r. pobrano 4 próby suplementów diety w kierunku badania obecności substancji dodatkowych, oznaczenie kwasów omega-3, omega-6, omega-9 oraz oznaczenia zawartości witaminy C. Badane próby nie zostały zakwestionowane.

W 2022 roku oceniono 38 środków spożywczych w zakresie zgodności oznakowania z obowiązującymi przepisami prawnymi:

- oceniono 25 suplementów diety w trakcie urzędowych kontroli w nadzorowanych obiektach;

– oceniono 15 suplementów diety oferowanych do sprzedaży przez strony internetowe.

Produkcja i obrót żywnością genetycznie modyfikowaną i nową żywnością

W 2022 r. PSSE we Wrześni nie została uwzględniona w planie poboru prób do badania żywności w kierunku wykrywania organizmów genetycznie zmodyfikowanych.

Podczas przeprowadzanych urzędowych kontroli w zakładach produkcyjnych zwracano szczególną uwagę na surowce wykorzystywane do produkcji, które mogą stanowić żywność genetycznie modyfikowaną. W takim, też zakresie skontrolowano zakład, który produkuje komponenty do suplementów diety, gdzie przedstawiono dokument potwierdzający pochodzenie surowca Karczocha Zwyczajnego, który nie został wyprodukowany z nasion GMO – Świadectwo Pochodzenia Surowca. Drugim zakładem była firma paczkująca produkty sypkie, która podczas kontroli potwierdziła, że użyta do produkcji kasza manna jest wolna od GMO.

Nadzór nad materiałami i wyrobami przeznaczonymi do kontaktu z żywnością.

Na terenie powiatu wrzesińskiego znajduje się jeden zakład produkcyjny prowadzący działalność w zakresie produkcji folii przeznaczonej do kontaktu z żywnością. Zakład ten otrzymał 13 lipca 2012 r. decyzję zatwierdzającą na prowadzenie działalności. W 2022 r. przeprowadzono kontrolę sanitarną w zakładzie oraz wydano nowe zatwierdzenie w zakresie magazynowania w dwóch halach surowców używanych do produkcji oraz wyrobu gotowego. Dodatkowo posiadamy pod nadzorem 20 obiektów wprowadzających do obrotu materiały i wyroby do kontaktu z żywnością (6 magazynów hurtowych i 14 sklepów).



Hurtownia opakowań „Graph-Pack”



Sklep „Intermarche”

Informacje o współpracy z innymi jednostkami kontrolnymi, organizacjami konsumenckimi i środkami masowego przekazu.

Zgodnie z podpisanym w dniu 16 listopada 2018 r. porozumieniem z Powiatowym Lekarzem Weterynarii współpraca polegała na:

- uzyskiwaniu danych z bazy weterynaryjnej i na wzajemnym przekazywaniu decyzji zakazujących;
- informowaniu Inspekcji o stwierdzonych nieprawidłowościach wynikających z przeprowadzonych urzędowych kontroli, w tym o postępowaniu z odpadami pochodzenia zwierzęcego kategorii III;
- wzajemne informowanie się o wynikach badań laboratoryjnych wskazujących jakość środków spożywczych pochodzenia zwierzęcego mogących mieć wpływ na zdrowie ludzi, w tym w ramach zgłoszonego w systemie RASFF;
- przeprowadzanie wspólnych kontroli w zakładach podlegających wspólnemu nadzorowi (zakłady garmazeryjne, targowisko);
- wspólne kontrole w związku z przypadkami afrykańskiego pomoru świń (ASF);
- aktualizowanie listy zakładów znajdujących się pod nadzorem organów PIS oraz organów IW na terenie powiatu;
- informowaniu o zlikwidowanych obiektach będących pod wspólnym nadzorem.
- wspólnie we Wrześni przeprowadzono 3 kontrole. Jedna z kontroli dotyczyła transportu nadzorowanego przez obydwie inspekcje oraz przeprowadzono 2 kontrole sanitarne w zakładach garmazeryjnych objętych wspólnym nadzorem.

Współpracowano również z Policją w zakresie wyjaśniania spraw dotyczących nadzorowanych obiektów oraz wspólnie przeprowadzanych kontroli problemowych. W 2022 r. w związku z wystąpieniem stanu epidemii Sars-Cov-2 przeprowadzono wspólnie z Policją kontrole w obiektach handlowych w zakresie przestrzegania obowiązku zakrywania ust i nosa za pomocą maseczki wynikającego z rozporządzenia Rady Ministrów w sprawie ustanowienia określonych ograniczeń, nakazów i zakazów.

Wspólne kontrole przeprowadzano także przy współpracy ze Strażą Miejską podczas kontroli akcyjnych.

Zgodnie z zawartym porozumieniem z Wojewódzkim Inspektorem Ochrony Roślin i Nasiennictwa – Oddział we Wrześni oraz Wojewódzkim Inspektorem Ochrony Środowiska Oddział w Koninie współpracowano w zakresie przeprowadzanych wspólnych kontroli w gospodarstwach rolnych u producentów pierwotnych.

Stacja współpracowała również ze środkami masowego przekazu, udzielając informacji dotyczących aktualnych zagadnień z zakresu żywności i żywienia. W związku z rozpoczynającym się sezonem grzybowym zamieszczono artykuł na stronie internetowej

informując o zasadach zbierania grzybów oraz pełnieniu dyżuru przez pracowników posiadających uprawnienia grzyboznawcy udzielających porad na temat grzybów.

V. OCENA STANU SANITARNEGO W ZAKŁADACH PRACY

1. W roku 2022 Państwowy Powiatowy Inspektor Sanitarny we Wrześni obejmował swym nadzorem 271 zakładów pracy zatrudniających ogółem 14620 osób, z których w dalszym ciągu zdecydowaną większość stanowiły zakłady zatrudniające do 50 osób.

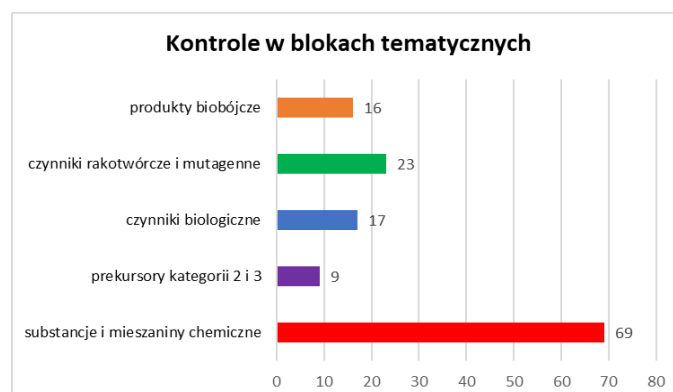
Rysunek 7.



W roku 2022 kontrolą objęto 80 zakładów pracy, przeprowadzając w nich 94 kontrole. Zakres przedmiotowy kontroli obejmował podobnie jak w latach ubiegłych: przegląd i ocenę warunków pracy oraz zaplecza sanitarno-technicznego; produkcję, stosowanie oraz wprowadzanie do obrotu substancji i mieszanin chemicznych; produkty biobójcze; produkty kosmetyczne, prekursorzy, szkodliwe czynniki biologiczne, a także ewidencjonowano substancje i procesy rakotwórcze występujące w środowisku pracy.

Ogółem w roku 2022 Higiena pracy przeprowadziła 109 kontroli; w tym 94 kontrole zakładów pracy, 9 kontroli dotyczyło produktów kosmetycznych, 2 kontrole obejmowały zakres środków zastępczych oraz 4 stanowiły postępowania w sprawie chorób zawodowych.

Rysunek 8.



Z powyższego wykresu jednoznacznie wynika, że najwięcej kontroli w powiecie przeprowadzono w ramach nadzoru nad substancjami i mieszaninami chemicznymi.

Sytuacja w tym zakresie w stosunku do lat ubiegłych pozostała bez zmian.

W roku 2022 Państwowy Powiatowy Inspektor Sanitarny we Wrześni w ramach prowadzonego nadzoru bieżącego w zakresie Higieny Pracy wydał ogółem 41 decyzji (w tym 3 decyzje dotyczyły wycofania z rynku produktów kosmetycznych, 3 decyzje przedłużające, 1 o umorzeniu, 1 decyzję wygaszającą oraz 18 decyzji płatniczych). Decyzje merytoryczne zawierały łącznie 50 nakazów, w tym:

- 2 nakazy dotyczyły obniżenia najwyższych dopuszczalnych stężeń (NDS);
- 6 nakazów dotyczyło czynników rakotwórczych (brak rejestrów prac oraz rejestrów pracowników);
- 6 nakazów dotyczyło substancji chemicznych i ich mieszanin;
- 16 nakazów dotyczyło badań i pomiarów środowiska pracy oraz rejestrów tych badań;
- 13 nakazów dotyczyło niewłaściwego stanu sanitarno-higienicznego pomieszczeń pracy i pomieszczeń sanitarno-socjalnych;
- 1 nakaz dotyczył oceny ryzyka zawodowego;
- 6 nakazów dotyczyło wycofania z rynku produktów kosmetycznych.

Nie wydano w roku sprawozdawczym żadnej decyzji w zakresie prekursorów, detergentów, produktów biobójczych oraz czynników biologicznych. Pracodawcy coraz większą uwagę przywiązują do problematyki bezpieczeństwa i higieny pracy w swoich zakładach, starając się realizować na bieżąco podstawowe obowiązki wynikające z obowiązujących przepisów prawnych w tym zakresie.

2. Czynniki szkodliwe w środowisku pracy

Z ewidencji pracowników pracujących w przekroczeniu normatywów higienicznych czynników szkodliwych dla zdrowia wynika, że przekroczenia najwyższych dopuszczalnych stężeń i natężeń (NDS/NDN) czynników szkodliwych dla zdrowia na stanowiskach pracy występują w powiecie wrzesińskim ogółem w 41 zakładach pracy. Liczba narażonych pracowników na czynniki szkodliwe dla zdrowia w powiecie wrzesińskim to 908 osób, a więc w porównaniu z rokiem poprzednim (972 osoby) narażenie zmalało.

Liczbę narażonych pracowników na czynniki szkodliwe dla zdrowia w zakładach pracy objętych nadzorem na przestrzeni ostatnich trzech lat przedstawia poniższa tabela.

Tabela 8.

Czynnik szkodliwy	Liczba osób narażonych w		
	2020 r.	2021 r.	2022 r.
Czynniki chemiczne	3	3	0
Hałas	838	922	889
Pyły	0	1	0
Mikroklimat gorący/ zimny	19	19	20
Drgania mechaniczne	21	18	10
Promieniowanie optyczne	20	20	0
Liczba osób narażonych na 1-n z czynników	887	972	908

Pracodawcy starają się poprawiać w miarę możliwości warunki pracy w swoich zakładach. Zapewniają więc pracownikom ochrony indywidualne (np. ochronniki słuchu, maski przeciwpyłowe, rękawice itp.) oraz stosują zmiany organizacyjne, typu zmniejszenie czasu ekspozycji pracownika na działanie czynnika szkodliwego /np. hałasu/; posiadają i starają się realizować programy walki z hałasem lub z wibracją oraz starają się ograniczać do minimum liczbę osób pracujących w narażeniu.



Zapewniają pracownikom dostęp do informacji o wynikach pomiarów czynników szkodliwych dla zdrowia i ryzyku zawodowym oraz zapewniają opiekę lekarską przez lekarzy medycyny pracy. Kontrole sanitarne potwierdziły również w tym roku, że pracownicy są coraz bardziej świadomi skutków zagrożeń wynikających z pracy przez nich wykonywanej dlatego, też w trosce o swoje zdrowie chętnie korzystają z zabezpieczeń jakie oferuje im pracodawca.

Na terenie powiatu wrzesińskiego w 2022 r. w ośmiu zakładach pracy uległy poprawie warunki pracy pracowników w zakresie przekroczeń normatywów higienicznych.

Poprawiono warunki pracy 35 osobom, w tym w zakresie hałasu 30 osobom, w zakresie pyłów 2 osobom oraz w zakresie innych czynników chemicznych 3 osobom.

Poprawa warunków pracy związana była:

- w przypadku czynników fizycznych (hałas) z obniżeniem czasu pracy, zmianą parametrów ustawień pracy maszyn, wymianą lub zakupem nowych urządzeń, poprzez wprowadzenie rotacji pracowników oraz z ograniczeniem do minimum liczby osób

zatrudnionych na stanowiskach z przekroczeniami najwyższego dopuszczalnego natężenia dźwięku (NDN), bądź też z likwidacją stanowisk pracy,

- w przypadku czynników chemicznych: poprawa warunków pracy w zakresie pyłów związana była przede wszystkim z dokonaniem przeglądu i modernizacją wentylacji poprzez zamontowanie odpowiedniego systemu filtrów wentylacyjnych co dało efekt obniżenia zapylenia do wartości niższej od wartości najwyższego dopuszczalnego stężenia (NDS); w zakresie innych czynników chemicznych zastąpiono dotychczas stosowane mieszaniny chemiczne z identyfikacją zagrożeń jako mieszaniny rakotwórcze na produkty nie będące rakotwórczymi, eliminując tym samym w środowisku pracy czynnik rakotwórczy.

3. Nadzór nad czynnikami rakotwórczymi lub mutagennymi w powiecie wrzesińskim

W ewidencji PSSE znajduje się obecnie 67 zakładów pracy /w tym 17 stacji paliw/, w których występują czynniki rakotwórcze. W 2022 r. kontrole przeprowadzono w 23 zakładach pracy. Ogółem pracowało w 2022 r w kontakcie z czynnikami rakotwórczymi **955 osób /w tym 395 kobiet/**. Wszystkie te osoby **stanowiły jedynie liczbę osób w kontakcie – ekspozowanych**, i nie pracowały w warunkach przekroczonych NDS. Podczas kontroli w 2022 r. spotkano się z następującymi czynnikami rakotwórczymi: pyły drewna, tlenek etylenu, formaldehyd, sole niklu, benzen, cytostatyki, promieniowanie jonizujące oraz krzemionka krystaliczna – frakcja respirabilna powstająca w trakcie pracy.

W roku 2022 w 4 z kontrolowanych obiektów stwierdzono uchybienia w zakresie nadzoru nad czynnikami rakotwórczymi, wobec czego wydano 4 decyzje dotycząc czynników rakotwórczych lub mutagennych. Nieprawidłowości dotyczyły braku rejestru prac, których wykonywanie powoduje konieczność pozostawania w kontakcie z substancjami, mieszaninami, czynnikami lub procesami technologicznymi o działaniu rakotwórczym lub mutagennym; braku rejestru pracowników narażonych na działanie substancji, ich mieszanin, czynników lub procesów technologicznych o działaniu rakotwórczym lub mutagennym oraz braku aktualnych pomiarów czynnika rakotwórczego (pyły drewna).

Zakłady w dalszym ciągu poprawiają stan bezpieczeństwa przy pracy z czynnikami rakotwórczymi lub mutagennymi poprzez:

- ograniczanie do niezbędnego minimum liczby pracowników mających kontakt z czynnikami rakotwórczymi lub mutagennymi;
- zapoznanie z kartami charakterystyki substancji lub preparatów rakotwórczych lub mutagennych stosowanych w działalności zawodowej;

- zapoznanie pracowników z oceną ryzyka zawodowego na stanowisku pracy; zapewnienie prawidłowego oznakowania stanowisk pracy, na których występuje kontakt z czynnikami rakotwórczymi oraz zaopatrzenie w instrukcje bezpiecznej pracy;
- wyposażenie pracowników w środki ochrony indywidualnej;
- wprowadzenie zakazu spożywania posiłków w miejscach kontaktu z czynnikami rakotwórczymi lub mutagennymi.

W roku sprawozdawczym nie stwierdzono chorób zawodowych wywołanych czynnikiem rakotwórczym lub mutagennym.

4. Chemia - Nadzór nad substancjami i mieszaninami niebezpiecznymi



W 2022 r. ogółem przeprowadzono 69 kontroli w zakresie substancji chemicznych i ich mieszanin, w tym:

Dystrybucja

Na terenie powiatu wrzesińskiego w 2022 r. skontrolowano 14 podmiotów wprowadzających do obrotu produkty chemiczne (3 dalszych użytkowników - formulatorów oraz 11 dystrybutorów). We wszystkich tych podmiotach przeprowadzono ogółem 17 kontroli. Kontrolowano w nich karty charakterystyki i oznakowanie dla losowo wybranych produktów chemicznych wprowadzanych do obrotu. Kontrole nie wykazały nieprawidłowości zarówno w kartach charakterystyki jak i oznakowaniu, wobec czego PPIS we Wrześni nie wydał decyzji na niniejsze podmioty w zakresie wprowadzania do obrotu substancji i mieszanin chemicznych. Również w roku sprawozdawczym nie spotkano się z problemem braku kart charakterystyki u dystrybutorów. Kontrolowane podmioty zaopatrywały się w produkty niebezpieczne u producentów krajowych lub w dużych hurtowniach krajowych, były więc „podmiotami wprowadzającymi końcowymi” w łańcuchu dostaw. Podmioty tego rodzaju nie mają wpływu na błędy zawarte w kartach charakterystyki czy też w oznakowaniu. W przypadku pojawienia się w trakcie kontroli problemów w kartach charakterystyki lub z oznakowaniem PPIS we Wrześni kontaktuje się bezpośrednio z osobami odpowiedzialnymi (producent, importer), celem podjęcia działań prowadzących do usunięcia stwierdzonych nieprawidłowości lub też wystosowuje pisma do właściwych terenowo inspektorów

sanitarnych z prośbą o podjęcie działań w powyższym zakresie i wyegzekwowanie poprawnych kart charakterystyk i etykiet od podmiotów, które jako pierwsze wprowadzają do obrotu niebezpieczne substancje lub mieszaniny i zgodnie z obowiązującymi przepisami spoczywa na nich odpowiedzialność w tej kwestii.

Stosowanie

W 2022 r. na terenie powiatu wrzesińskiego 49 podmiotów gospodarczych stosowało w działalności zawodowej substancje i mieszaniny niebezpieczne. W obiektach tych przeprowadzono ogółem 52 kontrole, w trakcie których sprawdzano karty charakterystyki oraz oznakowanie dla losowo wybranych produktów chemicznych. W przypadkach, gdy stosujący posiadali nieprawidłowe karty charakterystyk oraz błędnie oznakowane produkty niebezpieczne kierowano w tej sprawie pisma informujące do właściwych terenowo inspektorów sanitarnych, że producent/dystrybutor z ich terenu wprowadza do obrotu produkty niebezpieczne bez prawidłowych kart i niewłaściwie oznakowane, wnosząc o podjęcie działań w tym zakresie i powiadomienie o wynikach kontroli bądź, też w przypadku stwierdzenia drobnych nieprawidłowości w kartach lub oznakowaniu na opakowaniu przeprowadzano rozmowy telefoniczne lub wysyłało wiadomości e - mail bezpośrednio do pierwszych wprowadzających do obrotu (producent, importer) w celu skorygowania na bieżąco stwierdzonych nieprawidłowości. U 6 stosujących dla ocenianych produktów spotkano karty charakterystyki niezgodne z obowiązującymi przepisami oraz stwierdzono niezgodne z prawem oznakowanie, kwestionując je dla 6 produktów niebezpiecznych. Nie spotkano się w 2022 r. z problemem braku kart charakterystyki u dalszych użytkowników.

W zakresie stosowania substancji i mieszanin chemicznych wydano w 2022 r. 3 decyzje, zawierające łącznie 6 nakazów. Uchybienia w zakresie substancji i mieszanin chemicznych związane były z brakiem oznakowania miejsca przechowywania stosowanych chemikaliów niebezpiecznych oraz brakiem instrukcji bezpiecznego stosowania niebezpiecznych produktów chemicznych.

Prekursory

Na terenie działalności PPIS we Wrześni nie ma producentów prekursorów kategorii 2 i 3. Również nie było w 2022 r. importerów i eksporterów prekursorów kategorii 2 i 3. W powiecie są jedynie dystrybutorzy oraz podmioty stosujące je w działalności zawodowej. W 2022 r. nie byli kontrolowani dystrybutorzy. Przeprowadzone kontrole dotyczyły stosujących prekursory narkotykowe w działalności zawodowej.

Stosowanie: w 9 zakładach pracy stosowano w 2022 r. prekursorzy kategorii 3 (kwas siarkowy(VI), kwas chlorowodorowy, aceton/ oraz jeden podmiot stosował w swojej działalności zawodowej prekursor kategorii 2 (nadmanganian potasu).

W roku 2022 w ramach nadzoru nad prekursorami kategorii 2 i 3 (stosownie i obrót) przeprowadzono 9 kontroli. Ogółem kontakt z prekursorami w 2022 r. miały 82 osoby.

W zakresie prekursorów PPIS we Wrześni nie wydał decyzji w roku sprawozdawczym.

Produkty biobójcze w powiecie

Na terenie powiatu wrzesińskiego jest 1 podmiot będący producentem i jednocześnie dystrybutorem produktów biobójczych (odpowiedzialny za pierwsze wprowadzenie i zobowiązany do uzyskania pozwolenia). Są to impregnaty do drewna. Podmiot ten został skontrolowany w roku 2022. Dla wszystkich produktów biobójczych zakład uzyskał decyzję z Ministerstwa Zdrowia pozwalającą na obrót tymi produktami. Posiada również prawidłowe karty charakterystyki oraz zapewnia właściwe ich oznakowanie, zgodne i spójne z kartą charakterystyki oraz danymi zawartymi w pozwoleniach na obrót.

Ponadto w ewidencji PPIS są 2 podmioty odpowiedzialne za wprowadzenie do obrotu produktów biobójczych /nie są to jednak podmioty, które jako pierwsze wprowadzają do obrotu produkty biobójcze/. W 2022 r. skontrolowano 2 obiekty tego typu. W zakresie wprowadzania do obrotu produktów biobójczych przeprowadzono łącznie 3 kontrole.

Stosowanie produktów biobójczych w 2022 roku w środowisku pracy stwierdzono w 13 zakładach pracy, przeprowadzając w nich 13 kontroli. Wykorzystywane były one w działalności zawodowej do dezynfekcji urządzeń, maszyn i pomieszczeń pracy oraz do sterylizacji sprzętu medycznego.

Ogółem w 2022 r. w ramach nadzoru nad produktami biobójczymi (stosowanie oraz obrót) przeprowadzono 16 kontroli. Kontakt z produktami biobójczymi miały 203 osoby (w tym 166 osób stosowało je w procesie pracy).

W zakresie produktów biobójczych nie wydano żadnej decyzji.

Produkty kosmetyczne

W powiecie wrzesińskim brak zakładów zajmujących się wytwarzaniem oraz konfekcjonowaniem produktów kosmetycznych. Państwowy Powiatowy Inspektor Sanitarny we Wrześni w 2022 r. prowadził nadzór nad obiektami obrotu produktami kosmetycznymi. W tym zakresie przeprowadzono 9 kontroli interwencyjnych na podstawie, których wydano 3 decyzje administracyjne nakazujące wycofanie z rynku i nie udostępnianie na rynku produktów kosmetycznych z uwagi na to, że zawierały w swoim składzie substancje niedozwolone do stosowania w produktach kosmetycznych, umieszczone w wykazie

substancji zakazanych w produktach kosmetycznych zawartych w załączniku II do rozporządzenia Parlamentu Europejskiego i Rady (WE) nr 1223/2009 z dnia 30 listopada 2009 r. dotyczącego produktów kosmetycznych tj. aldehyd 2-(4-tert-butylobenzyl)propionowy, inne nazwy: **butylphenyl methylpropional**, Lialial, BHMCA oraz 3 i 4-(4-hydroksy-4-metylo-pentylo)cycloheks-3-eno-1-karboaldehyd, inne nazwy: **karboksyaldehyd hydroksyizoheksylo-3-cykloheksen**, HICC, Lyril. Produkty kosmetyczne udostępniane na rynku powinny być bezpieczne dla zdrowia ludzi w normalnych lub dających się przewidzieć warunkach stosowania. Zapobiegając korzystaniu przez konsumentów z produktów kosmetycznych stwarzających zagrożenie dla ich bezpieczeństwa zdrowotnego, inspekcja sanitarna podejmuje działania mające na celu wyeliminowanie zagrożeń podczas stosowania produktów kosmetycznych, biorąc pod uwagę konieczność zapewnienia bezpieczeństwa zdrowia konsumentów.

5. Czynniki biologiczne

W ewidencji PSSE we Wrześni jest 56 zakładów pracy, w których występują szkodliwe czynniki biologiczne. W roku 2022 objęto kontrolą w zakresie szkodliwych czynników biologicznych 17 obiektów. Wśród tych obiektów były między innymi: szpital, zakłady produkujące żywność (piekarnie, masarnie, mleczarnia), zakłady drzewne - tartaki oraz zakłady usług pogrzebowych. W ww. obiektach przeprowadzono 17 kontroli, które wykazały, że ogółem w kontakcie ze szkodliwymi czynnikami biologicznymi w roku 2022 pracowały 453 osoby, w tym: kontakt z 2 grupą zagrożenia czynnikami biologicznymi stwierdzono w 16 zakładach pracy, natomiast zawodowy kontakt z 3 grupą zagrożenia dotyczył 5 zakładów pracy.

Kontrole przeprowadzone w tych obiektach wykazały, że:

- pracodawcy starają się organizować procesy pracy w sposób pozwalający na uniknięcie lub przynajmniej zminimalizowanie uwalniania się szkodliwego czynnika biologicznego w miejscu pracy. W przypadku kontaktu z czynnikami biologicznymi 3 grupy zagrożenia prowadzone są rejestry prac oraz rejestry pracowników narażonych na działanie tych czynników. Rejestry te zawierają informacje wymagane obecnie obowiązującymi przepisami prawnymi.
- pracownicy są systematycznie szkoleni w zakresie bezpiecznej pracy ze szkodliwymi czynnikami biologicznymi. Są zobowiązani do stosowania opracowanych i wdrożonych procedur bezpiecznego postępowania z czynnikami biologicznymi, dzięki którym m.in. zapewnia się właściwe warunki zbierania i usuwania odpadów; właściwą dezynfekcję sprzętu, narzędzi, powierzchni blatów roboczych i pomieszczeń pracy; zapewnia się

właściwe postępowanie w razie awarii lub wypadku związanego z uwolnieniem się szkodliwego czynnika biologicznego oraz narażenia na szkodliwy czynnik biologiczny zakwalifikowany do grupy 3 zagrożenia. Jak do tej pory nie odnotowano w tych obiektach przypadku awarii w związku z uwolnieniem się do środowiska czynnika biologicznego.

- pracownikom zapewnia się odpowiednie środki ochrony indywidualnej, które stosują podczas wykonywanej pracy (odzież i obuwie robocze, ochrony układu oddechowego, rękawice ochronne). Zapewnia się również bezpieczne warunki niszczenia odzieży i środków ochrony indywidualnej (opracowane i stosowane procedury postępowania). Wykonywane są na bieżąco badania lekarskie wstępne, okresowe i kontrolne, w których uwzględnia się narażenie na szkodliwe czynniki biologiczne. Jako profilaktykę, niektóre zakłady stosują szczepienia ochronne, np. przeciwko wirusowemu zapaleniu wątroby typu B, przeciwko tężcowi itp.

W roku sprawozdawczym w żadnym z kontrolowanych obiektów nie stwierdzono uchybień w zakresie nadzoru nad czynnikami biologicznymi, wobec czego nie wydano żadnej decyzji dotyczącej czynników biologicznych.

W roku 2022 nie odnotowano choroby zawodowej spowodowanej występowaniem w środowisku pracy szkodliwego czynnika biologicznego.

6. Choroby zawodowe

W roku 2022 Państwowy Powiatowy Inspektor Sanitarny we Wrześni nie wydał żadnej decyzji w sprawie choroby zawodowej. Do Państwowego Powiatowego Inspektora Sanitarnego we Wrześni w roku 2022 wpłynęło 5 zgłoszeń podejrzeń w przedmiocie choroby zawodowej. Dla wszystkich zostały wszczęte postępowania, które będą kontynuowane w roku 2023 z uwagi na fakt, iż z przyczyn niezależnych od organu Państwowy Powiatowy Inspektor Sanitarny we Wrześni nie otrzymał do końca roku 2022 orzeczeń lekarskich o stwierdzeniu lub o braku podstaw do stwierdzenia choroby zawodowej. Przed wydaniem decyzji w przedmiocie choroby zawodowej przeprowadzane są postępowania wyjaśniające, będące uzupełnieniem do przesłanej wcześniej dokumentacji pacjenta i oceny narażenia zawodowego.

7. Nadzór nad środkami zastępczymi

W okresie 2022 roku nie stwierdzono w powiecie wrzesińskim podmiotów handlujących środkami zastępczymi. W związku z tym na terenie powiatu nie toczyło się żadne postępowanie administracyjne w zakresie środków zastępczych oraz nie było znamion wprowadzania do obrotu lub wytwarzania środków zastępczych.

Prowadzone natomiast były w powiecie działania profilaktyczne w zakresie ograniczania zagrożeń zdrowia publicznego stwarzanych przez środki zastępcze i nowe substancje psychoaktywne. Niniejsze działania prowadzone były przez pracownika Oświaty Zdrowotnej i Promocji Zdrowia.

8. Promocja Zdrowia w zakładach pracy

Realizacja tego zagadnienia w 2022 r. przebiegała w sposób następujący:

W ramach kontynuacji krajowego programu „*Program Ograniczania Zdrowotnych Następstw Palenia Tytoniu*” zebrano z 68 zakładów pracy dane dotyczące przestrzegania przepisów ustawy o ochronie zdrowia przed następstwami używania tytoniu i wyrobów tytoniowych kwestionariusze w zakładach pracy. We wszystkich zakładach obowiązywał całkowity zakaz palenia, lub też pali się w wyznaczonych miejscach wydzielonych na zewnątrz zakładu pracy. Podczas kontroli w zakładach pracy prowadzone są w dalszym ciągu rozmowy zachęcające pracodawców do wdrażania właściwych działań mających na celu ochronę zdrowia pracowników i zagwarantowanie bezpieczeństwa pracy drogą eliminacji lub przynajmniej minimalizacji ryzyka zawodowego. W niektórych zakładach pracy udaje się zaobserwować widoczne efekty w tym zakresie. Pracodawcy coraz częściej szukają nowych rozwiązań i możliwości minimalizowania zagrożeń w swoim środowisku pracy.

Państwowy Powiatowy Inspektor Sanitarny we Wrześni udzielił w 2022 r. wsparcia zakładom z powiatu wrzesińskiego (przedstawienie prezentacji oraz przekazanie materiałów oświatowo-zdrowotnych), które przystąpiły w roku 2022 do udziału w obchodach „Światowego Dnia Bezpieczeństwa i Ochrony Zdrowia w Pracy.”

VI. OCENA STANU SANITARNEGO Z ZAKRESIE HIGIENY DZIECI I MŁODZIEŻY

1. Liczba placówek pod nadzorem (ogółem): 156 , w tym: 86 placówek stałych,

70 placówek wypoczynku dla dzieci i młodzieży:

- 9 żłobków,
- 4 kluby dziecięce,
- 26 przedszkoli,
- 3 punkty przedszkolne,
- 20 szkół podstawowych,
- 1 liceum ogólnokształcące,
- 11 zespołów szkół,
- 2 centra kształcenia zawodowego,

- 1 bursa,
- 1 placówka opiekuńczo- wychowawcza, (z pobytem całodobowym),
- 5 placówek wsparcia dziennego,
- 1 placówka wychowania pozaszkolnego,
- 2 placówki inne (szkoła językowa i szkoła muzyczna).

Ogólna liczba kontroli: 155 w tym:

- 14 kontroli żłobków/klubów dziecięcych (w tym 2 kontrole w związku z odbiorem),
- 33 kontroli przedszkoli (w tym 2 kontrole w związku z odbiorem),
- 3 kontrole innych form wychowania przedszkolnego,
- 34 kontrole szkół podstawowych (w tym 1 kontrola sprawdzająca),
- 2 kontrole liceum ogólnokształcącego,
- 25 kontroli zespołów szkół (w tym 2 kontrole sprawdzające),
- 4 kontrole centrów kształcenia praktycznego (w tym 2 kontrole sprawdzające),
- 1 kontrola bursy,
- 1 kontrola placówki opiekuńczo-wychowawczej,
- 4 kontrole placówek wsparcia dziennego (1 kontrola w związku z odbiorem),
- 1 kontrola placówki pracy pozaszkolnej,
- 31 kontroli placówek letniego wypoczynku dla dzieci i młodzieży,
- 2 kontrole placówek zimowego wypoczynku dla dzieci i młodzieży,

Liczba załatwionych interwencji: 2

Rodzaj placówki	Powód zgłoszenia interwencji	Sposób załatwienia sprawy
Przedszkole Publiczne	Brak bieżącej ciepłej i zimnej wody w kranach i wody w toaletach, panująca temperatura w pomieszczeniach przedszkola poniżej 19°C, brak prowadzenia dezynfekcji w obiekcie.	Interwencja nieuzasadniona, Podczas przeprowadzonej kontroli stwierdzono dostęp do bieżącej wody przy urządzeniach sanitarnych oraz do bieżącej, ciepłej wody przy umywalkach oraz prawidłową temperaturę pomieszczeń placówki przedstawiono karty rejestru mycia i dezynfekcji powierzchni w pomieszczeniach obiektu, w obiekcie znajdują się środki do czyszczenia i dezynfekcji powierzchni oraz mycia i dezynfekcji rąk.
Szkoła Podstawowa	Brak bieżącej, ciepłej wody w obiekcie.	Interwencja uzasadniona. Podczas kontroli stwierdzono brak, bieżącej, ciepłej wody przy umywalkach w obiekcie głównym szkoły. Kolejna kontrola sprawdzająca wykazała dostęp do bieżącej, ciepłej wody przy wszystkich umywalkach w szkole.

Szkoła Podstawowa	Zgłoszenie dotyczyło pojawienia się 2 przypadków wszawicy wśród uczniów.	Interwencji nie przeprowadzono. Przekazano pismo z informacją, że działania w zakresie zwalczania wszawicy leżą w kompetencji instytucji opiekuńczo-wychowawczych i pomocy społecznej.
-------------------	--	--

Liczba zamknięć / unieruchomień / wyłączeń z użytkowania obiektu lub jego części: 0

2. W 2022 r. wykonano następujące zadania:

Zadania wynikające z planu

Zadania	Komentarz
Opracowanie i przesłanie do WSSE w Poznaniu meldunku z wypoczynku zimowego dzieci i młodzieży w 2022 r. oraz opracowanie i przesłanie do WSSE sprawozdania opisowego z oceny warunków sanitarno-higienicznych wypoczynku zimowego dla dzieci i młodzieży w 2022 r.	Meldunek oraz sprawozdanie opisowe sporządzono w dniu 01.02.2022 r. Podczas trwających ferii zimowych w 2022 r. W bazie wypoczynku na stronie: wypoczynek.men.gov.pl zarejestrowano 5 placówek wypoczynku zimowego dla dzieci i młodzieży, kontrolą objęto 2 placówki wypoczynku.
Opracowanie i przesłanie do WSSE w Poznaniu meldunku z wypoczynku letniego dzieci i młodzieży w 2022 r. oraz opracowanie i przesłanie do WSSE sprawozdania opisowego z oceny warunków sanitarno-higienicznych wypoczynku letniego dla dzieci i młodzieży w 2022 r.	Podczas trwania przerwy wakacyjnej nadzorowano warunki panujące w placówkach wypoczynku na terenie powiatu wrzesińskiego. Informacje nt. formy i czasu trwania tumusów uzyskano z elektronicznej bazy wypoczynku umieszczonej na stronie MEN. Kontrolą objęto 31 placówek. W okresie wakacyjnym opracowano 5 meldunków. Zawarto w nich ocenę warunków higieniczno-sanitarnych, informacje zawierające działalność represyjną wobec placówek oraz opis warunków panujących w placówkach.
Opracowanie, analiza i przesłanie do WSSE w Poznaniu informacji na temat posiadania certyfikowanych mebli szkolnych i sprzętu sportowego.	Informacje zbierano podczas prowadzonych kontroli sanitarnych w placówkach przez cały 2022 r. Szczegółowe informacje ujęto w sprawozdaniu sporządzonym w dniu 13.01.2022 r.
Opracowanie, analiza i przesłanie do WSSE w Poznaniu informacji o stanie przygotowania szkół do nowego roku szkolnego 2022/2023.	Oceny dokonano na podstawie kontroli przeprowadzonych w 12 placówkach szkolnych. Kontroli podlegał stan przygotowania placówek do nowego roku szkolnego m.in. powierzchnia w salach zajęć przypadająca na 1 ucznia, zapewnienie wentylacji standardy dostępności do urządzeń sanitarnych dla uczniów, warunki prowadzenia zajęć wychowania fizycznego, zapewnienie opieki zdrowotnej w szkole, rodzaj i zakres prowadzonych remontów, prac konserwatorskich i porządkowych podczas przerwy wakacyjnej. Szczegółowe informacje ujęto w sprawozdaniach z dnia 25.07.2021 r. oraz 06.09.2022 r.
Aktualna sytuacja w zakresie realizacji ustawy o ochronie zdrowia przed następstwami używania tytoniu i wyrobów tytoniowych w powiecie wrzesińskim w zakresie higieny dzieci i młodzieży.	Informacje nt. przestrzegania ustawy zbierano podczas prowadzonych kontroli sanitarnych w będących pod nadzorem placówkach, przesyłano comiesięczne informacje z danego zakresu do WSSE w Poznaniu.
Opracowanie i przesłanie do WSSE w Poznaniu sprawozdania z działalności w zakresie higieny dzieci i młodzieży za 2021 r.	Druk MZ-53 wraz z załącznikami oraz druk MZ-45 przesłano w dniu 01.02.2022 r., druki MZ-53 i druk MZ-45 z zakresie pionu HdIM uzupełniono również w Systemie Statystyki w Ochronie Zdrowia (SSOZ) oraz w systemie ProfiBaza.
Opracowanie i przesłanie do WSSE w Poznaniu sprawozdania opisowego z działalności w zakresie higieny dzieci i młodzieży za 2021 r.	Sprawozdanie opisowe przesłano dnia 01.02.2022 r. zawarto m.in. charakterystykę placówek, zestawienia porównawcze z rokiem ubiegłym, realizację zadań problemowych.

Zadania, które nie wynikają z planu

Zadania	Komentarz
Ocena stanu sanitarnego przed sezonem 2022 r. - obiekty nadzorowane przez organy Państwowej Inspekcji Sanitarnej.	Przeprowadzono ocenę przygotowania obiektów do wypoczynku w formie wyjazdowej oraz miejsc wykorzystywanych przez turystów. Ocenę sporządzono w dniu 20.06.2022 r.
Przygotowanie obiektów do wypoczynku dzieci i młodzieży w formie wyjazdowej	W ramach oceny kontrolą objęto 4 obiekty, które mogą służyć organizacji form wyjazdowych dla dzieci i młodzieży. Ocenę sporządzono w dniu 20.06.2022 r.
Ocena wdrożenia wytycznych zmniejszających ryzyko zakażenia podczas pobytu na wypoczynku zimowego dzieci i młodzieży podczas trwania epidemii COVID-19	Oceny dokonano podczas kontroli placówek wypoczynku zimowego dla dzieci i młodzieży. Sprawozdanie sporządzono w dniu 01.02.2022 r.

Sprawozdanie z obciążenia uczniów ciężarem tornistrów szkolnych (2 sprawozdania).	Oceną objęto 801 uczniów szkół podstawowych. Sprawozdania sporządzono w dniu 13.06.2022 r. (oceny dokonano w 5 szkołach wśród uczniów klas I-VIII) oraz 14.12.2022 r. (oceny dokonano w 2 szkołach, oceną objęto uczniów klas I-VI i VIII).
---	---

3. Zmiany w infrastrukturze nadzorowanych placówek.

Rodzaj placówki		Liczba placówek							
		nowo oddanych w nowych obiektach	nowo otwartych w obiektach istniejących	zlikwidowanych	po remontach generalnych	z nowo oddanymi obiektami sportowymi	z modernizowanymi blokami sportowymi	z nowo otwartym i blokami żywienia	z modernizowanymi blokami żywienia
		1	2	3	4	5	6	7	8
Żłobki	1	0	0	0	0	0	0	0	0
Przedszkola	2	1	1	0	0	0	0	0	0
Szkoły Podstawowe	3	1	0	0	0	0	0	0	0
Licea ogólnokształcące	4	0	0	0	0	0	0	0	0
Technika	5	0	0	0	0	0	0	0	0
Szkoły Branżowe I st.	6	0	0	0	0	0	0	0	0
Szkoły Branżowe II st.	7	0	0	0	0	0	0	0	0
Zespoły szkół	8	0	0	0	0	0	0	0	0
Szkoły Wyższe	9	0	0	0	0	0	0	0	0
Pozostałe placówki	10	0	0	0	0	0	0	0	0
OGÓLEM	11	2	1	0	0	0	0	0	0



Obiekt Niepublicznego Przedszkola Integracyjnego Arka, Niepublicznej Szkoły Podstawowej Arka mieszczący się we Wrześni przy ul. Soltysiaka 15. Obiekt został oddany do użytku w 2022 r.

4. Charakterystyka placówek:

Wszystkie objęte nadzorem placówki stałe w powiecie wrzesińskim posiadają podłączenie do wodociągów miejskich lub gminnych. Wszystkie placówki posiadają dostęp do bieżącej, ciepłej wody w sanitariatach (w 1 placówce szkolnej przeprowadzono kontrolę interwencyjną

w związku z otrzymanym zgłoszeniem dotyczącym braku bieżącej, ciepłej wody przy kranach, nieprawidłowość została usunięta w ciągu 7 dni; w 1 centrum kształcenia praktycznego w 2022 r. została wydana decyzja nakazująca zapewnić dostęp do bieżącej, ciepłej wody w sanitariatach - nakaz został zrealizowany). Standardy dostępności do urządzeń sanitarnych nie są zachowane w 3 placówkach szkolnych. W pozostałych placówkach oświatowo-wychowawczych standardy dostępności do umywalek, misek ustępowych i pisuarów są zachowane. Spośród 81 objętych kontrolą placówek pod względem warunków do utrzymania higieny osobistej podłączenie do sieci kanalizacyjnej posiada 59 placówek, 15 placówek wyposażonych jest w szambo, natomiast 7 placówek posiada przydomowe oczyszczalnie ścieków. Nadzorowane w powiecie wrzesińskim placówki nauczania i wychowania nie posiadają ustępów zewnętrznych.

Nie odnotowano budynków nieprzystosowanych do pełnionej funkcji.

Wykaz placówek z sanitariatami zewnętrznymi:

Nazwa placówki	Działania podjęte celem likwidacji sanitariatów zewnętrznych	Przewidywany termin likwidacji
0	0	0

Wykaz placówek w złym stanie technicznym:

Nazwa placówki	Krótki opis
0	0

W 2022 r. wydano 4 decyzje zmieniające terminy nakazów decyzji wydanych w poprzednich latach. Decyzje dotyczą nawierzchni podłóg w salach lekcyjnych, biblioteki, ścian, sufitów, podłóg w ciągach komunikacyjnych oraz pomieszczeń sanitariatów.

W roku sprawozdawczym wydano 3 nowe decyzje merytoryczne nakazujące:

- poprawę stanu sanitarno-higienicznego nawierzchni podłóg w salach lekcyjnych oraz w świetlicy szkolnej (1 szkoła podstawowa),
- poprawę stanu sanitarno-higienicznego nawierzchni podłóg w sali rekreacyjno-zastępczej (1 szkoła podstawowa),
- poprawę stanu sanitarno-higienicznego i technicznego sufitu i stołu spawalniczego w spawalni, zapewnić dostęp do bieżącej, ciepłej wody przy umywalkach i natrysku, zapewnić aktualny spis znajdujących się na stanie substancji i ich mieszanin oraz właściwe oznakowanie pojemników jednej z używanych mieszanin, zapewnić aktualne pomiary w zakresie hałasu w środowisku pracy oraz instrukcje bezpiecznej pracy

w zakresie postępowania z chemikaliami szkodliwymi dla zdrowia i niebezpiecznymi - decyzja została wyegzekwowana w 2022 r.

W związku z adaptacją nowego pomieszczenia w 1 żłobku oraz zmianą miejsca funkcjonowania kolejnego żłobka wydano 2 decyzje o spełnieniu wymagań lokalowych i sanitarnych pomieszczeń.

W 2022 r. wystosowano 1 wystąpienie pokontrolne o konieczności nieorganizowania zajęć lekcyjnych i niewykorzystywania do innych celów pomieszczenia znajdującego się poniżej przyległego do budynku terenu. Wysokość pomieszczenia wynosi 2,05 m.

5. Warunki pobytu dzieci i młodzieży w placówkach nauczania i wychowania

Tabela 9. Porównawcze zestawienie stwierdzonych nieprawidłowości w poszczególnych zakresach w oddziałach w latach 2020-2022.

Rok	Liczba oddziałów objętych oceną	Stwierdzono nieprawidłowości w zakresie:		Stwierdzono nieuwzględnienie zaleceń w zakresie:		
		równomiernego rozłożenia zajęć dydaktycznych w poszczególnych dniach tygodnia				
		A	B	C	D	E
		zajęcia nie rozpoczynają się o stałej porze	różnica liczby godzin lekcyjnych pomiędzy kolejnymi dniami tygodnia wynosi więcej niż 1 godzina	Nie uwzględniono w każdym dniu zajęć z elementami ruchu	Przestrzegania limitu godzin w danym dniu	zdwojenie godzin danego przedmiotu więcej niż 1 raz w tygodniu i/lub zdwojenie godzin lekcji w ciągu dnia pracy ucznia z 2 lub więcej przedmiotów
2020	23	0	3	0	1	0
2021	53	0	10	0	8	0
2022	130	4	35	0	0	0

Występującymi nieprawidłowościami w ocenianych rozkładach zajęć lekcyjnych w 2022 r. jest:

- nieuwzględnienie wymogu równomiernego obciążenia zajęciami w poszczególnych dniach tygodnia (kol. B) tj. w kolejnych dniach tygodnia różnica liczby godzin lekcyjnych wynosiła 2 godziny,
- zajęcia nie rozpoczynają się o stałej porze (kol. A) - dotyczy szkół ponadpodstawowych.

W większości objętych badaniem szkół występują przerwy międzylekcyjne 10 minutowe, szkoły, w których występują przerwy 5-minutowe zapewniają przerwy co najmniej 15 i 20 minutowe.

W 1 szkole podstawowej zajęcia lekcyjne odbywają się w trybie dwuzmianowym, przy czym druga zmiana kończy zajęcia o godz. 16.15. W pozostałych placówkach szkolnych zajęcia odbywają się w trybie jednozmianowym. Uczniowie z objętych kontrolą sanitarną szkół mają możliwość spędzania przerw na placu rekreacyjnym lub na boisku szkolnym.

Uczniowie szkół wiejskich w zdecydowanej większości dowożeni są autobusami.

Podczas prowadzonych kontroli sanitarnych w placówkach przeprowadzono pomiary temperatury w salach zajęć oraz temperatury ciepłej wody w kranach w sanitariatach dla uczniów/dzieci. Pomiarami temperatury objęto 246 pomieszczeń pobytu dzieci i uczniów. Stwierdzono, że w objętych pomiarami pomieszczeniach zapewniono odpowiednią temperaturę. Temperatura pomieszczeń jest na bieżąco monitorowana przez nauczycieli (w salach lekcyjnych umieszczone są termometry). Pomiar ciepłej wody przeprowadzono przy 323 umywalkach w sanitariatach dla dzieci/uczniów. Do pomiarów używano termometru elektronicznego ST 9206. Pomiar wysokości przeprowadzono w 220 pomieszczeniach w placówkach stałych i w placówkach wypoczynku dla dzieci i młodzieży (w tym w 2 w pomieszczeniach przeprowadzono pomiar długości i szerokości sali, w 1 pomieszczeniu wykonano 2 pomiary odległości między łózkami). Odległość kontenera na nieczystości stałe od drzwi i okien budynku zmierzono w 37 placówkach. W wyniku tych pomiarów nie stwierdzono nieprawidłowości.

W salach lekcyjnych zapewniono miejsce na pozostawienie podręczników i przyborów szkolnych w przydzielonych szafkach lub w szafach oraz na półkach w salach lekcyjnych.

Oceną dostosowania mebli do wymagań ergonomii objęto stanowiska 163 dzieci (12 przedszkoli), 19 uczniów (1 szkoła podstawowa) oraz 42 uczniów (2 zespoły szkół). Stwierdzono, że objęci badaniami uczniowie/dzieci korzystają z prawidłowo dostosowanych do wzrostu stanowisk. Stoły i krzesła były prawidłowo zestawione. Meble są w dobrym stanie technicznym. Wychowawcy badanych grup/oddziałów sporządzają, co najmniej 1 raz w roku szkolnym imienne listy dzieci/uczniów z wyróżnionym wzrostem i przypisanym numerem/kolorem stanowisk, z których powinni korzystać. W salach zajęć, w których brak do tej pory stołów i krzeseł z certyfikatami zamieszcza się właściwe oznakowania (kolory, numery) na meblach zgodnie z wymaganiami Polskiej Normy dot. wymiarów funkcjonalnych mebli. Umożliwia to uczniom prawidłowy dobór stanowisk pracy podczas zajęć.

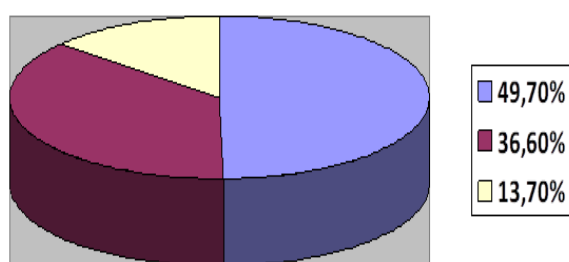
W 2022 r. przeprowadzono ocenę obciążenia uczniów plecakami / tornistrami szkolnymi.

Pomiary przeprowadzono w 7 szkołach podstawowych. Pomiarami objęto 801 uczniów klas I-VIII (dotyczy 5 szkół) oraz I-VI i VIII (dotyczy 2 szkół).

Pomiary wykazały:

- waga tornistrów 398 uczniów mieści się w normie niskiej poniżej 10 % masy ciała (stanowi to 49,7% objętych pomiarami uczniów),
- waga tornistrów 293 uczniów mieści się w normie średniej 10 - 15% masy ciała (stanowi to 36,6% objętych pomiarami uczniów),
- waga tornistrów u pozostałych 110 uczniów przekracza 15 % masy ciała. Waga tornistrów 110 uczniów jest zbyt ciężka w stosunku do masy ciała (stanowi to 13,7 % objętych badaniem uczniów).

Rysunek 9. Procentowy rozkład oceny obciążenia uczniów ciężarem plecaków / tornistrów szkolnych.



6. Opracowanie i stosowanie procedur przeciwepidemicznych COVID-19 w publicznych i niepublicznych placówkach oraz podczas zorganizowanego wypoczynku dzieci i młodzieży.

Podczas kontroli sanitarnych prowadzonych w 2022 r. w placówkach przedszkolnych, szkolnych i placówkach wypoczynku dla dzieci i młodzieży dokonano oceny przestrzegania wytycznych przeciwepidemicznych na podstawie wytycznych Głównego Inspektora Sanitarnego dla przedszkoli, oddziałów przedszkolnych w szkole podstawowej i innych form wychowania przedszkolnego oraz instytucji opieki nad dziećmi w wieku do lat 3 w okresie epidemii COVID-19, wytycznych MEiN, MZ i GIS dla szkół podstawowych i ponadpodstawowych oraz wytycznych GIS, MZ i MEN dla organizatorów wypoczynku zimowego dzieci i młodzieży w roku szkolnym 2021/2022. Stwierdzono, że dyrektorzy placówek i kierownicy posiadali opracowane procedury przeciwepidemiczne według, których odbywała się praca w placówkach. Procedury były uaktualniane na podstawie zmieniających się przepisów dot. zapobiegania i rozprzestrzeniania się choroby COVID-19. W miarę możliwości w placówkach przestrzegano zasady nie kontaktowania się dzieci/uczniów z poszczególnymi grupami/klasami. Ograniczono do minimum przebywanie osób trzecich w obiektach. W obiektach przy pomocy środków do dezynfekcji odbywa się dezynfekcja

powierzchni dotykowych (klamek, włączników, poręczy, stołów). W pomieszczeniach używane są odkurzacze piorące, parownice i zamgławiacze. W okresie ferii zimowych przeprowadzono 2 oceny wdrożenia wytycznych zmniejszających ryzyko zakażenia podczas pobytu na wypoczynku dzieci i młodzieży. Kontrolą objęto 2 formy wypoczynku w miejscu zamieszkania. W placówkach wypoczynku na podstawie procedur przygotowano regulaminy pobytu dzieci i młodzieży na organizowanych turnusach. Organizatorzy wypoczynku posiadali opracowane regulaminy zawierające zasady bezpieczeństwa w okresie epidemii COVID-19, regulaminy zawierające zasady bezpieczeństwa oraz oświadczenia rodziców o braku infekcji u dzieci. Obiekty były tylko do dyspozycji przebywających grup na wypoczynku lub zostały wydzielone obszary przebywania uczestników. Przestrzegano, aby powierzchnia na 1 uczestnika nie była mniejsza od wymaganej w wytycznych.

Od kwietnia 2022 r. podczas kontroli sanitarnych oceniano stosowanie wytycznych zachowania bezpieczeństwa zdrowotnego MEiN, MZ i GIS w placówkach dla dzieci w wieku przedszkolnym, dzieci w wieku do lat 3 oraz w szkołach podstawowych i ponadpodstawowych. Stwierdzono, że w kontrolowanych placówkach organizacja zajęć przebiega z zachowaniem poprzednio stosowanych wytycznych przeciwepidemicznych (obowiązujących w okresie stanu epidemii), wyjątek stanowi niestosowanie stref, po których podczas epidemii uczniowie poszczególnych klas poruszali się podczas przerw. W większości placówek dostępna jest woda do picia, przestrzegana jest zasada częstego mycia rąk. Uczniowie i dzieci w miarę możliwości odbywają zajęcia i spacerują na świeżym powietrzu.

7. Dodatkowe informacje, dotyczące warunków pobytu dzieci i młodzieży w placówkach oświatowo-wychowawczych:

- w związku z panującą epidemią Covid-19 placówki wyposażone były w środki do dezynfekcji rąk oraz w termometry do mierzenia temperatury ciała,
- w placówkach znajdują się izolatki,
- w przypadku pojawienia się zakażenia na chorobę COVID-19 na terenie placówek będących pod nadzorem pionu higieny dzieci młodzieży następował szybki kontakt z dyrekcją,
- odnotowano 2 przypadki wszawicy wśród uczniów szkoły podstawowej,
- w dalszym ciągu stwierdza się tendencje do odchodzenia od leżakowania w przedszkolach;
- w szkołach zapewnione są miejsca na podręczniki i przybory szkolne w postaci półek, szaf w salach lekcyjnych oraz indywidualnych szafek i szafek z przeznaczeniem na odzież i przybory szkolne 2 uczniów;

- ławki szkolne w klasach ustawione są w odpowiedniej odległości od tablicy,
- komputery w pracowniach komputerowych w szkołach są wyposażone w monitory LCD, w związku z tym nie ma obowiązku stosowania odległości między komputerami 0,6 m,
- sanitariaty są wyposażone w niezbędne środki higieniczne: papier toaletowy, mydło w dozownikach, w ręczniki papierowe oraz w instrukcje prawidłowego mycia rąk; w przedszkolach, w których sanitariaty są wyposażone w ręczniki wielokrotnego użytku dyrektorzy oświadczyli, że pranie ręczników odbywa się codziennie,
- w zakresie systemu wentylacyjnego pomieszczeń placówek nauczania i wychowania stwierdza się, iż starsze budynki szkolne, oddane do użytku przed 1980 r. nie są w pełni wyposażone w system wentylacyjny, rozwiązanie stanowią zamontowane w oknach wentylatory jak i regularne wietrzenie pomieszczeń poprzez uchylanie okien,
- w zakresie stanuumeblowania i posiadanego sprzętu sportowego stwierdza się, że placówki nauczania i wychowania sukcesywnie są wyposażane w stoły, krzesła oraz w sprzęt sportowy posiadające odpowiednie certyfikaty i atesty; brak mebli i sprzętu zakupionego przed 1997 r.,
- na terenie placówek stosowane są znaki zakazu wstępu zwierząt, tereny są ogrodzone,
- place zabaw są utrzymane w należyтым stanie sanitarno - technicznym, nie wszystkie są jednak wyposażone w urządzenia posiadające odpowiednie oznakowanie,
- uczniowie większości szkół otrzymują ciepłe posiłki oraz napoje, posiłki do większości szkół i przedszkoli są dowożone na zasadzie cateringu,
- wszystkie będące pod nadzorem szkoły podstawowe zapewniają uczniom zajęcia świetlicowe, świetlice stanowią osobne sale i sale dydaktyczne; uczniowie najczęściej korzystają z zajęć świetlicowych po lekcjach w oczekiwaniu na autobus, zajęcia odbywają się również na terenach sportowo-rekreacyjnych obiektów szkolnych;
- we wszystkich skontrolowanych placówkach wprowadzony jest całkowity zakaz używania tytoniu i wyrobów tytoniowych - zakaz ten jest przestrzegany,
- odzież wierzchnią uczniowie pozostawiają w szatniach ogólnych, szafkach na korytarzach szkolnych oraz na wieszakach na korytarzach.

8. Współpraca z instytucjami, organizacjami społecznymi, samorządem gmin, itp.

Współpraca z Zarządem Powiatu Wrzesińskiego i Urzędem Gminy we Wrześni w zakresie postępowań administracyjnych.

9. Współpraca z mediami

Do publicznej wiadomości za pośrednictwem Internetu przekazano:

- wytyczne MEiN, MZ i GIS dla organizatorów wypoczynku zimowego w roku szkolnym 2021/2022,
- wykaz żłobków i klubów dziecięcych - uaktualniany na bieżąco,
- zalecenia organizacyjne dotyczące szczotkowanie zębów u dzieci w przedszkolach w okresie epidemii SARS-CoV-2.

Zamieszczane artykuły przyczyniły się do wzrostu świadomości społeczności lokalnej z zakresu podejmowanych w 2022 r. tematów.

10. Podejmowane działania w zakresie promocji zdrowia oraz inne przedsięwzięcia

- w ramach ogólnopolskiego Programu Ograniczania Następstw Palenia Tytoniu w trakcie prowadzonych kontroli oceniano realizację ustawy o ochronie zdrowia przed następstwami używania tytoniu i wyrobów tytoniowych;
- w ramach zapobiegania wadom postawy i w trosce o prawidłowy rozwój w 7 szkołach podstawowych przeprowadzono ocenę dostosowania plecaków do masy ciała uczniów.

VII. OCENA STANU SANITARNEGO W ZAKRESIE OŚWIATY ZDROWOTNEJ I PROMOCJI ZDROWIA

Działania oświatowo-zdrowotne prowadzone w 2022 roku na terenie powiatu wrzesińskiego wynikały z wytycznych Głównego Inspektoratu Sanitarnego, Narodowego Programu Zdrowia, Krajowego Programu Zapobiegania HIV i zwalczania AIDS”, Programu Ograniczania Zdrowotnych Następstw Palenia Tytoniu oraz analizy sytuacji epidemiologicznej powiatu. Wiodącym celem w zakresie oświaty zdrowotnej i promocji zdrowia były działania informacyjno-edukacyjne mające na celu zwiększenie świadomości zdrowotnej wśród dzieci i młodzieży, rodziców oraz społeczności lokalnej poprzez realizację następujących programów:

1. Realizacja programów edukacyjno-zdrowotnych:

Wojewódzki Program Edukacyjny „Mamo, tato – co Wy na to?”



Celem Wojewódzkiego Programu Edukacyjnego „Mamo, tato – co Wy na to?” jest zwrócenie uwagi rodziców na specyfikę rozwoju ich dzieci oraz na istotę zmian fizycznych i psychicznych w rozwoju dziecka ze szczególnym naciskiem na ich potrzeby, słabości i kryzysy. Program adresowany jest do dzieci w wieku 5 – 6 lat oraz ich rodziców. W roku szkolnym 2022/2023 do realizacji programu zgłosiły się 32 placówki szkolne, z czego działania podjęło 25, w tym 753 dzieci i 635 rodziców. W ramach realizacji programu przekazano materiały edukacyjne do placówek szkolnych oraz umieszczono na stronie

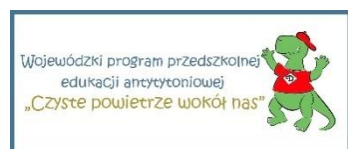
internetowej i Facebooku PSSE we Wrześni. Dodatkowo podczas wizytacji w ramach realizacji programu oceniono program w 26 placówkach szkolnych. W konkursie organizowanym na szczeblu wojewódzkim Przedszkole Publiczne „Mali Einstein” w Nekli otrzymało I miejsce za scenariusz zajęć „Wizyta w Zębolandii – kraina zdrowych zębów” w konkursie organizowanym przez WSSE w Poznaniu na scenariusz zajęć dla dzieci 5 – 6 letnich do programu edukacyjnego „Mamo, tato – co wy na to?”. Celem konkursu było zwrócenie uwagi osób dorosłych zaangażowanych w opiekę nad dziećmi na specyfikę rozwoju dzieci, istotę zmian fizycznych i psychicznych, których doświadczają.

Ogólnopolski Program Edukacyjny „Skąd się biorą produkty ekologiczne?”



Celem Ogólnopolskiego Programu Edukacyjnego „Skąd się biorą produkty ekologiczne?” jest zwiększanie świadomości i wiedzy na temat rolnictwa ekologicznego oraz budowanie właściwych nawyków żywieniowych od najmłodszych lat. Program adresowany jest do dzieci w wieku 5 – 6 lat oraz ich rodziców. W roku szkolnym 2021/2022 do realizacji programu zgłosiły się 34 placówki szkolne, a działaniami programowymi objęto 29 w tym 1111 dzieci i 431 rodziców. W ramach realizacji programu przekazano do placówek szkolnych informacje o programie wraz z materiałami edukacyjnymi oraz umieszczono na stronie internetowej i Facebooku PSSE we Wrześni. Dodatkowo podczas wizytacji w ramach realizacji programu oceniono program w 25 placówkach szkolnych. W roku szkolnym 2021/2022 WSSE w Poznaniu zorganizowała konkurs „EKO jest lepsze!”. Celem konkursu było wykonanie przez grupę przedszkolną pracy plastycznej przedstawiającej ekologiczne gospodarstwo oraz produkcję różnych ekologicznych produktów spożywczych. Na etapie wojewódzkim dwie placówki z powiatu wrzesińskiego otrzymały wyróżnienia: Niepubliczne Przedszkole „Miś Uszatek” we Wrześni oraz Punkt Przedszkolny w Samorządowej Szkole Podstawowej w Lisewie.

Wojewódzki Program Edukacji Antytytoniowej „Czyste powietrze wokół nas”



Celem Wojewódzkiego Programu Edukacji Antytytoniowej „Czyste powietrze wokół nas” jest wykształcenie u dzieci świadomej umiejętności radzenia sobie w sytuacjach, w których inne osoby palą przy nich papierosy oraz wzrost kompetencji rodziców w zakresie ochrony dzieci przed ekspozycją na dym tytoniowy. Program adresowany jest do dzieci w wieku 5 – 6 lat oraz ich rodziców. W roku szkolnym 2021/2022 do realizacji programu zgłosiły się 34 placówki szkolne, które wzięły udział w programie, którym objęto 1392 dzieci oraz 366 rodziców. W ramach realizacji programu przekazano do placówek szkolnych informacje

o programie wraz z materiałami edukacyjnymi oraz umieszczono na stronie internetowej i Facebook PSSE we Wrześni oraz podczas wizytacji w ramach realizacji programu oceniono program w 24 placówkach szkolnych.

Ogólnopolski Program Edukacji Antytytoniowej „Bieg po zdrowie”



Celem Ogólnopolskiego Programu Edukacji Antytytoniowej „Bieg po zdrowie” jest zwiększenie wiedzy na temat szkodliwości palenia tytoniu oraz zapobieganie lub opóźnienie inicjacji tytoniowej wśród dzieci i młodzieży. Program adresowany jest do uczniów klas IV szkół podstawowych oraz ich rodziców. W roku szkolnym 2021/2022 do realizacji programu zgłosiło się 25 szkół podstawowych, czego działaniami programowymi objęto 815 dzieci i 689 rodziców z 19 szkół podstawowych. Realizując program przekazano do placówek szkolnych informacje o programie wraz z materiałami edukacyjnymi oraz umieszczono na stronie internetowej i Facebook PSSE we Wrześni oraz oceniono program w 24 szkołach podstawowych podczas wizytacji w ramach realizacji programu.

Ogólnopolski Program Edukacyjny „Trzymaj Formę!”



Celem Ogólnopolskiego Programu Edukacyjnego „Trzymaj Formę!” jest kształtowanie prozdrowotnych nawyków wśród młodzieży szkolnej i ich rodzin poprzez promocję zasad aktywnego stylu życia i zbilansowanej diety. Program adresowany jest do uczniów klas V – VIII szkół podstawowych oraz ich rodziców. W roku szkolnym 2021/2022 do realizacji programu zgłosiło się 24 szkoły podstawowe, natomiast do konkursu wiedzy zgłosiło się 13 szkół podstawowych, działaniami programowymi zostało objętych 3470 uczniów i 234 rodziców z 22 szkół podstawowych. W ramach realizacji programu przekazano do placówek szkolnych informacje o programie wraz z materiałami edukacyjnymi oraz umieszczono na stronie internetowej i Facebook PSSE we Wrześni oraz oceniono program w 26 szkołach podstawowych.

Program Edukacyjny „Wybierz Życie – Pierwszy Krok”



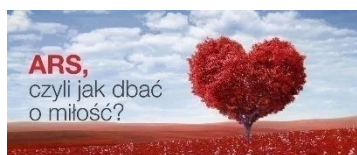
**WYBIERZ
ŻYCIE**

Celem Programu Edukacyjnego „Wybierz Życie – Pierwszy Krok” jest zmniejszenie występowania raka szyjki macicy i umieralności na tą chorobę, motywowanie kobiet do regularnego poddawania się badaniom profilaktycznym przez całe życie, podniesienie świadomości o czynnikach zwiększających ryzyko raka szyjki macicy, dostarczenie informacji o świadczeniodawcach wykonujących badania cytologiczne i kształtowanie

umiejętności dbania o zdrowie własne i swoich bliskich. Program adresowany jest do uczniów klas I szkół ponadpodstawowych. W roku szkolnym 2021/2022 do realizacji programu zgłosiło się 5 placówek szkolnych (2 licea, 3 technikum, 3 szkoły branżowe), z czego działaniami programowymi zostało objętych 1620 uczniów i 285 rodziców.

W ramach realizacji programu przekazano do placówek szkolnych informacje o programie wraz z materiałami edukacyjnymi oraz umieszczono na stronie internetowej i Facebook PSSE we Wrześni. W ramach realizacji programu oceniono program w 3 szkołach ponadpodstawowych.

Ogólnopolski Program Edukacyjny „ARS, czyli jak dbać o miłość?”



Celem Ogólnopolskiego Programu Edukacyjnego „ARS, czyli jak dbać o miłość?” jest ograniczenie używania substancji psychoaktywnych (alkoholu, tytoniu, narkotyków, w tym środków zastępczych) przez młodzież. Program adresowany jest do uczniów klas I szkół ponadpodstawowych. W roku szkolnym 2021/2022 do realizacji programu zgłosiło się 5 placówek szkolnych (2 licea, 3 technikum, 3 szkoły branżowe), z czego działaniami programowymi zostało objętych 718 uczniów i 72 rodziców. W ramach realizacji programu przekazano do placówek szkolnych informacje o programie wraz z materiałami edukacyjnymi oraz umieszczono na stronie internetowej i Facebook PSSE we Wrześni, a podczas wizytacji oceniono program w 5 szkołach ponadpodstawowych.

Krajowy Program Zapobiegania Zakażeniom HIV i Zwalczenia AIDS



Celem Krajowego Programu Zapobiegania Zakażeniom HIV i Zwalczenia jest uświadomienie, że zagrożenie HIV dotyczy każdego człowieka (samego siebie i partnera). Program adresowany jest do uczniów klas VII i VIII szkół podstawowych, uczniów klas I – IV szkół ponadpodstawowych oraz społeczności lokalnej.

W ramach profilaktyki HIV i AIDS przeprowadzono:

Akcja „Bezpieczne Walentynki”

Celem akcji „Bezpieczne Walentynki” było zwrócenie uwagi na obchodzenie święta zakochanych w bezpieczny sposób, żeby jedna chwila nie wpłynęła na całe życie. Wydarzenie nawiązuje do profilaktyki w kierunku HIV i AIDS. Informacje o wydarzeniu wraz z materiałami edukacyjnymi przekazano do 27 szkół podstawowych i 5 szkół ponadpodstawowych oraz umieszczono na stronie internetowej i Facebook PSSE we Wrześni.

Konkurs „Nie daj szansy AIDS”



W roku szkolnym 2022/2023 odbył się konkurs „Nie daj szansy AIDS” dla uczniów szkół ponadpodstawowych. Zadanie konkursu polegało na wykonaniu przez uczniów fotografii na temat profilaktyki HIV/AIDS, która będzie propagowała wiedzę na temat profilaktyki zakażeń HIV i chorób przenoszonych drogą płciową. W ramach realizacji działań przekazano do 5 szkół ponadpodstawowych (2 licea, 3 technikum, 3 szkoły branżowe) informacje o konkursie oraz umieszczono na stronie internetowej i Facebook PSSE we Wrześni. Na etap powiatowy nie wpłynęły prace konkursowe.

„Światowy Dzień Zmarłych na AIDS”

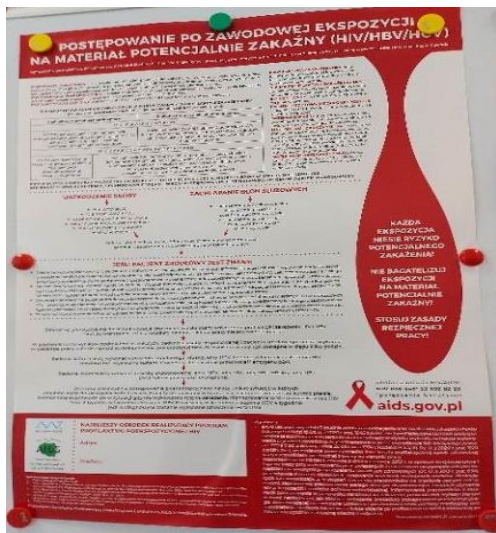
W trzecią niedzielę maja, czyli 15 maja 2022 r. obchodzony był „Światowy Dzień Pamięci o Zmarłych na AIDS”. Celem kampanii jest uczczenie pamięci wszystkich osób, którzy odeszli z powodu epidemii oraz zwrócenie uwagi na potrzebę pomocy osobom żyjącym z HIV i chorym na AIDS. W ramach realizacji działań informacje o wydarzeniu wraz z materiałami edukacyjnymi przekazano do 27 szkół podstawowych i 5 szkół ponadpodstawowych oraz umieszczono na stronie internetowej i Facebook PSSE we Wrześni. W siedzibie PSSE we Wrześni zorganizowano punkt informacyjno–edukacyjny.

„Światowy Dzień AIDS”

1 grudnia 2022 r. obchodzony był „Światowy Dzień AIDS”. Celem wydarzenia było zwrócenie uwagi na problem zakażeń HIV/AIDS oraz solidaryzowanie się z ludźmi dotkniętymi chorobą. Dlatego, też informacje o wydarzeniu wraz z materiałami edukacyjnymi przekazano do 27 szkół podstawowych i 5 szkół ponadpodstawowych (2 licea, 3 technikum, 3 szkoły branżowe) oraz umieszczono na stronie internetowej i Facebook PSSE we Wrześni. W siedzibie PSSE we Wrześni zorganizowano punkt informacyjno–edukacyjny. Natomiast w dniu 01.12.2022 r. na terenie powiatu wrzeńskiego odbyła się akcja „Czerwona Wstążeczka”. W akcji wzięło udział 5 szkół ponadpodstawowych. Pracownik OZ PSSE we Wrześni przekazał szkolnym koordynatorom czerwone wstążeczki, a w dniu 01.12.2022 r. w Zespole Szkół Politechnicznych we Wrześni przeprowadzono 9 pogadanek w 11 klasach dla 273 uczniów.



„Światowy Dzień AIDS” - pogadanki uczniami w Zespole Szkół Politechnicznych we Wrześni



Punkt informacyjno-edukacyjny w siedzibie PSSE we Wrześni

Ogólnopolska kampania społeczna „Jedyny taki test”

Od 16 listopada do 2 grudnia 2022 r. trwała Ogólnopolska kampania społeczna „Jedyny taki test” (Krajowe Centrum ds. AIDS). Adresatem kampanii byli młodzi w wieku 18-34 lata. Celem kampanii było popularyzowanie wczesnej diagnostyki w kierunku HIV poprzez profilaktykę i wykonywanie badań diagnostycznych. Informacje o kampanii przekazano do 27 szkół podstawowych i 5 szkół ponadpodstawowych (2 licea, 3 technikum, 3 szkoły branżowe) oraz umieszczono na stronie internetowej i Facebook PSSE we Wrześni.

Szkolenie „Młodzieżowi Liderzy Zdrowia kontra HIV”

W dniu 14.12.2022 r. odbyło się szkolenie „Młodzieżowi Liderzy Zdrowia kontra HIV” w Sali Konferencyjnej, w siedzibie Powiatowej Stacji Sanitarno – Epidemiologicznej we Wrześni. W szkoleniu wzięło udział 20 uczestników z 4 zespołów ponadpodstawowych (5 szkół ponadpodstawowych: 1 liceum, 3 technika, 1 szkoła zawodowa). Celem szkolenia było

przekazanie aktualnej wiedzy na temat HIV / AIDS, zapoznanie z sytuacjami, w których może dojść do zakażenia oraz kształtowanie umiejętności w zakresie szacowania ryzyka zakażenia. Szkolenie podzielono na dwie części: teoretyczną / wykład oraz warsztaty. Zajęcia zostały wzbogacone przez filmy edukacyjne. Została przeprowadzona ankieta na rozpoczęcie i zakończenie szkolenia. Młodzież po ukończeniu szkolenia otrzymała dyplomy potwierdzające posiadanie wiedzy na temat profilaktyki HIV i AIDS.



Szkolenie „Młodzieżowi Liderzy Zdrowia kontra HIV” w PSSE we Wrześni

Interwencje nieprogramowe

Profilaktyka palenia tytoniu

Profilaktyka palenia tytoniu ma na celu zwiększenie wiedzy na temat szkodliwości palenia, zmiany postaw wobec palenia tytoniu, zapobiegania narażenia na dym tytoniowy w miejscach użyteczności publicznej oraz zmniejszenia liczby osób rozpoczynających palenie.

W ramach profilaktyki palenia tytoniu przeprowadzono:

„Światowy Dzień bez Tytoniu”

- 1) 31 maja 2022 r. obchodzony był „Światowy Dzień bez Tytoniu”. Celem wydarzenia

było zwrócenie uwagi całego świata na powszechność palenia papierosów, jego negatywne skutki zdrowotne oraz zagrożenia dla środowiska jakie wytwarza cały cykl tytoniowy, od jego uprawy, produkcji i dystrybucji po generowanie przez niego toksyczne odpady. W ramach realizacji działań przekazano do 55 placówek szkolnych informacje o wydarzeniu wraz z materiałami edukacyjnymi oraz umieszczono na stronie internetowej i Facebook PSSE we Wrześni.

- 2) W siedzibie PSSE we Wrześni zorganizowano punkt informacyjno–edukacyjny.
- 3) W dniu 31 maja 2022 r. pracownik OZ PSSE we Wrześni przeprowadził rozmowy / pogadanki z 80 osobami spacerującymi przed budynkiem PSSE we Wrześni. Podczas pogadanki zadawano pytania dotyczące palenia/niepalenia/palenia biernego, omawiano szkodliwość palenia czynnego i biernego, a osoby palące zachęcano do rzucenia palenia papierosów oraz rozdawano ulotki. Chętne osoby mogły zmierzyć zawartość CO w wydychanym powietrzu przy pomocy smokerlyzera.



„Światowy Dzień bez Tytoniu” – pogadanki z osobami spacerującymi przez budynkiem siedziby PSSE we Wrześni



Punkt informacyjno-edukacyjny w siedzibie PSSE we Wrześni

Konkurs „Palić, nie palić – oto jest pytanie?”

W roku szkolnym 2021/2022 WSSE w Poznaniu zorganizowała konkurs „Palić, nie palić – oto jest pytanie?”, której adresatem byli uczniowie klas V szkół podstawowych. Zadanie konkursowe polegało na samodzielnym przygotowaniu fotografii promującej zdrowy styl życia wolny od palenia tytoniu i inhalowania e-papierosami. W ramach programu informacje o konkursie przekazano do 27 szkół podstawowych oraz umieszczono na stronie internetowej i Facebook PSSE we Wrześni. Na powiatowy etap konkursu wpłynęło 10 prac konkursowych z 10 szkół podstawowych. Praca uczennicy z Zespołu Szkolno-Przedszkolnego w Miłosławiu została przekazana na wojewódzki etap konkursu. W dniu 13 czerwca 2022 r. podczas uroczystości wręczania nagród w etapie powiatowym konkursu „Palić, nie palić – oto jest pytanie?” przeprowadzono z uczestnikami konkursu pogadankę o profilaktyce palenia tytoniu. W uroczystości wzięło udział 5 uczestników i 6 nauczycieli.

„Światowy Dzień Rzucenia Palenia”

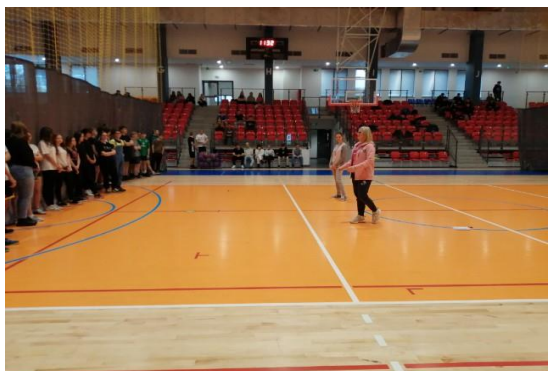
W trzeci czwartek listopada, czyli 17 listopada 2022 r. obchodzony był „Światowy Dzień Rzucenia Palenia”. Celem wydarzenia było zwrócenie uwagi całego społeczeństwa na skutki palenia tytoniu: społeczne, ekonomiczne, a przede wszystkim na skutki zdrowotne.

W ramach realizacji działań:

- 1) Informacje o wydarzeniu wraz z materiałami edukacyjnymi przekazano do 27 szkół podstawowych i 5 szkół ponadpodstawowych oraz umieszczono na stronie internetowej i Facebook PSSE we Wrześni.
- 2) W siedzibie PSSE we Wrześni zorganizowano punkt informacyjno-edukacyjny.
- 3) W dniu 17.11.2022 r. w Zespole Szkół Politechnicznych przeprowadzono 9 pogadank

dla 187 uczniów.

- 4) W dniu 22.11.2022 r. w Samorządowej Szkole Podstawowej nr 1 we Wrześni przeprowadzono 4 prelekcje dla 197 uczniów.
- 5) W dniu 24.11.2022 r. w Samorządowej Szkole Podstawowej nr 1 we Wrześni przeprowadzono 3 prelekcje dla 77 uczniów.
- 6) W dniu 15.12.2022 r. w Samorządowej Szkole Podstawowej nr 1 we Wrześni przeprowadzono 4 prelekcje dla 99 uczniów.



„Światowy Dzień Rzucenia Palenia” – pogadanki z uczniami w Zespole Szkół Politechnicznych we Wrześni





„Światowy Dzień Rzucenia Palenia” – prelekcje z uczniami w Samorządowej Szkole Podstawowej nr 1 we Wrześni



Punkt informacyjno-edukacyjny w siedzibie PSSE we Wrześni

Szkolenie „Młodzieżowi Liderzy Zdrowia kontra tytoń”

W dniu 08.12.2022 r. odbyło się szkolenie „Młodzieżowi Liderzy Zdrowia kontra tytoń” w Sali Konferencyjnej, w siedzibie Powiatowej Stacji Sanitarno – Epidemiologicznej we Wrześni. W szkoleniu wzięło udział 28 uczestników z 15 szkół podstawowych (przedstawiciele szkół - uczniowie klas VII i VIII). Spotkanie było poświęcone profilaktyce antytytoniowej. Celem szkolenia było przekazanie aktualnej wiedzy na temat szkodliwego wpływu palenia na organizm palacza i jego otoczenie. Szkolenie podzielono na dwie części: teoretyczną/wykład oraz warsztaty. Zajęcia zostały wzbogacone przez filmy edukacyjne. Została przeprowadzona ankieta na rozpoczęcie i zakończenie szkolenia. Młodzież po ukończeniu szkolenia otrzymała dyplomy potwierdzające posiadanie wiedzy na temat szkodliwego wpływu palenia tytoniu na organizm palacza i jego otoczenia.



Szkolenie „Młodzieżowi Liderzy Zdrowia kontra tytoń” w PSSE we Wrześni

Profilaktyka używania narkotyków, w tym środków zastępczych

W ramach realizacji działań:

- Informacje wraz z materiałami edukacyjnymi umieszczono na stronie internetowej i Facebook PSSE we Wrześni,
- w siedzibie PSSE we Wrześni zorganizowano punkt informacyjno–edukacyjny,
- w dniu 14.07.2022 r. podczas trwającego obozu tanecznego hip-hop dla dzieci i młodzieży w Centrum Rekreacyjno-Hotelowym w Bagatelce organizowanej przez Stowarzyszenie Twórczego Działania „BK Step” w Łomży przeprowadzano pogadankę o bezpiecznych wakacjach, w tym omówiono profilaktykę dotyczącą uzależnień: tytoń, narkotyki, dopalacze, alkohol. W pogadance wzięło udział 73 uczestników w wieku 13 – 17 lat.

2. Profilaktyka zdrowego stylu życia

Grzyby

W ramach realizacji działań:

- Informacje wraz z materiałami edukacyjnymi umieszczono na stronie internetowej i Facebook PSSE we Wrześni.
- W siedzibie PSSE we Wrześni zorganizowano punkt informacyjno–edukacyjny.



Punkt informacyjno–edukacyjny w siedzibie PSSE we Wrześni

Kampania EFSA „Wybieraj Bezpieczną Żywność”

Od sierpnia do listopada 2022 r. trwała Kampania EFSA „Wybieraj Bezpieczną Żywność”. Celem kampanii było uświadomienie konsumentom jak istotną rolę w zapewnieniu bezpieczeństwa żywności odgrywa nauka. Adresatem kampanii byli nauczyciele, rodzice, młodzież, ogół społeczeństwa. Informacje o kampanii wraz z materiałami edukacyjnymi przekazano do 55 placówek oświatowych oraz umieszczono na stronie internetowej i Facebook PSSE we Wrześni, dodatkowo w siedzibie PSSE we Wrześni powstał punkt informacyjno–edukacyjny. Natomiast dniu 24.10.2022 r. w Sali Konferencyjnej siedziby PSSE we Wrześni odbyło się szkolenie „Wybieraj Bezpieczną Żywność” dla 6 nauczycieli wychowania przedszkolnego oraz w dniu 25.10.2022 r. dla 22 nauczycieli szkolnych. Szkolenie podzielono na dwie części: wykład „Higiena żywności” oraz wykład „Znakowanie żywności”. Szkolenie zostało zorganizowane we współpracy z pionem Higieny Żywności i Żywienia.



Szkolenie „Wybieraj Bezpieczną Żywność” PSSE we Wrześni



Punkt informacyjno-edukacyjny w siedzibie PSSE we Wrześni

Profilaktyka jamy ustnej

W ramach realizacji działań przekazano do 55 placówek oświatowych informacje wraz z materiałami edukacyjnymi oraz umieszczono na stronie internetowej i Facebook PSSE we Wrześni. Podczas trwających letnich wycieczek dla dzieci i młodzieży przeprowadzono łącznie 20 pogadank o bezpiecznych wakacjach, w tym omówiono profilaktykę jamy ustnej. W pogadankach łącznie wzięło udział 504 uczestników.

„Światowy Dzień Zdrowia”



7 kwietnia 2022 r. obchodzony był „Światowy Dzień Zdrowia” pod hasłem „Nasza planeta, nasze zdrowie”. Celem wydarzenia było koncertowanie się na zagadnieniach wpływu klimatu na

zdrowie oraz zapobieganie zmianom klimatycznym. Informacje o wydarzeniu przekazano do 55 placówek oświatowych oraz umieszczono na stronie internetowej i Facebook PSSE we Wrześni.

Bezpieczeństwo dzieci podczas wycieczki letniego i zimowego

W ramach realizacji działań przekazano do 55 placówek oświatowych informacje wraz z materiałami edukacyjnymi oraz umieszczono na stronie internetowej i Facebook PSSE we

Wrześni. W siedzibie PSSE we Wrześni powstał punkt informacyjno – edukacyjny. Natomiast w dniu 13 czerwca 2022 r. podczas uroczystości wręczania nagród w etapie powiatowym konkursu „Palić, nie palić – oto jest pytanie?” przeprowadzono z uczestnikami konkursu pogadankę o bezpiecznych wakacjach. W uroczystości wzięło udział 5 uczestników i 6 nauczycieli. Podczas trwających letnich wypoczynków dla dzieci i młodzieży przeprowadzono łącznie 20 pogadań o bezpiecznych wakacjach. Podczas pogadań omówiono zasady bezpiecznego zachowania podczas wakacji, higienę osobistą, profilaktykę dotyczącą kleszczy, ochronę przed promieniowaniem UV, zdrowe odżywianie oraz aktywność fizyczną. Pogadanki przeprowadzono:

- w dniu 05.07.2022 r. podczas trwających półkolonii dla dzieci i młodzieży w Samorządowej Szkole Podstawowej nr 1 we Wrześni organizowanej przez WOSR Września. W pogadance wzięło udział 45 uczestników w wieku 7 – 13 lat;
- w dniu 08.07.2022 r. podczas trwających półkolonii dla dzieci i młodzieży z miejscowości Nowy Folwark w Samorządowej Szkole Podstawowej w Nowym Folwarku organizowanej przez Urząd Miasta i Gminy Września. W pogadance wzięło udział 15 uczestników w wieku 7 - 12 lat;
- w dniu 08.07.2022 r. podczas trwających półkolonii dla dzieci i młodzieży z miejscowości Psary Polskie w Samorządowej Szkole Podstawowej w Nowym Folwarku organizowanej przez Urząd Miasta i Gminy Września. W pogadance wzięło udział 15 uczestników w wieku 7 - 12 lat;
- w dniu 08.07.2022 r. podczas trwających półkolonii dla dzieci i młodzieży w Zespole Szkolno – Przedszkolnym w Miłosławiu organizowanej przez Miłosławskie Centrum Kultury. W pogadance wzięło udział 60 uczestników w wieku 6 - 13 lat;
- w dniu 11.07.2022 r. podczas trwających półkolonii dla dzieci i młodzieży w Samorządowej Szkole Podstawowej nr 1 we Wrześni organizowanej przez WOSR Września. W pogadance wzięło udział 45 uczestników w wieku 9 - 12 lat;
- w dniu 11.07.2022 r. podczas trwających półkolonii dla dzieci i młodzieży w Szkole Tańca Alchemia we Wrześni. W pogadance wzięło udział 20 uczestników w wieku 7 - 12 lat. Uczestnicy otrzymali ulotki „Sami dbamy o swoje zdrowie!”;
- w dniu 12.07.2022 r. podczas trwających półkolonii dla dzieci i młodzieży w Ignasiak Sport w Chociczce Wielkiej. W pogadance wzięło udział 29 uczestników w wieku 7 - 15 lat. Uczestnicy otrzymali ulotki „Sami dbamy o swoje zdrowie!”;
- w dniu 14.07.2022 r. podczas trwającego obozu tanecznego hip-hop dla dzieci i młodzieży

- Centrum Rekracyjno – Hotelowe w Bagatelce organizowanej przez Stowarzyszenie Twórczego Działania „BK Step” w Łomży. W pogadance wzięło udział 73 uczestników w wieku 13 - 17 lat;
- w dniu 15.07.2022 r. podczas trwających półkolonii dla dzieci i młodzieży w Świetlicy Wiejskiej w Gonicach organizowanej przez Urząd Miasta i Gminy we Wrześni. W pogadance wzięło udział 12 uczestników w wieku 7 – 12 lat. Uczestnicy otrzymali ulotki „Sami dbamy o swoje zdrowie!”, „Mam zdrowe zęby” oraz „Połącz kropki” i „Krzyżówka” opracowane przez WSSE w Poznaniu;
 - w dniu 15.07.2022 r. podczas trwającego obozu dla dzieci i młodzieży w Ostoi w Zapowiedni organizowanej przez Hippocampus Akademia Słowa Hanna Lizakowska - Campkin. W pogadance wzięło udział 12 uczestników w wieku 8 - 12 lat. Uczestnicy otrzymali ulotki „Sami dbamy o swoje zdrowie!” i „Mam zdrowe zęby!”;
 - w dniu 20.07.2022 r. podczas trwających półkolonii dla dzieci i młodzieży w Samorządowej Szkole Podstawowej nr 1 we Wrześni organizowanej przez WOSR Września. W pogadance wzięło udział 45 uczestników w wieku 6 - 12 lat;
 - w dniu 21.07.2022 r. podczas trwających półkolonii dla dzieci i młodzieży w Szkole Podstawowej w Miłosławiu organizowanej przez Mały Inżynier Ewa Bednarek w Poznaniu. W pogadance wzięło udział 24 uczestników w wieku 8 - 13 lat. Uczestnicy otrzymali ulotki „Sami dbamy o swoje zdrowie!” i „Mam zdrowe zęby!”;
 - w dniu 21.07.2022 r. podczas trwających półkolonii dla dzieci i młodzieży w Szkole Podstawowej w Czeszewie organizowanej przez Mały Inżynier Ewa Bednarek w Poznaniu. W pogadance wzięło udział 15 uczestników w wieku 8 - 12 lat. Uczestnicy otrzymali ulotki „Sami dbamy o swoje zdrowie!” i „Mam zdrowe zęby!”;
 - w dniu 21.07.2022 r. podczas trwających półkolonii dla dzieci i młodzieży w „Kozie Sioło” w Nekielce. W pogadance wzięło udział 6 uczestników w wieku 5 - 9 lat. Uczestnicy otrzymali ulotki „Sami dbamy o swoje zdrowie!”, „Mam zdrowe zęby!” oraz „Połącz kropki” i „Krzyżówka” opracowane przez WSSE w Poznaniu;
 - w dniu 22.07.2022 r. podczas trwających półkolonii dla dzieci i młodzieży w Świetlicy Wiejskiej w Sołecznie organizowanej przez Urząd Miasta i Gminy we Wrześni. W pogadance wzięło udział 15 uczestników w wieku 7 - 11 lat. Uczestnicy otrzymali ulotki „Sami dbamy o swoje zdrowie!” i „Mam zdrowe zęby!”;
 - w dniu 22.07.2022 r. podczas trwającego obozu dla dzieci i młodzieży w Ostoi w Zapowiedni organizowanej przez Hippocampus Akademia Słowa Hanna Lizakowska -

- Campkin. W pogadance wzięło udział 13 uczestników w wieku 9 - 13 lat. Uczestnicy otrzymali ulotki „Sami dbamy o swoje zdrowie!” i „Mam zdrowe zęby!”;
- w dniu 22.07.2022 r. podczas trwających półkolonii dla dzieci i młodzieży w Świetlicy Wiejskiej w Otocznej organizowanej przez Urząd Miasta i Gminy we Wrześni. W pogadance wzięło udział 15 uczestników w wieku 7 - 12 lat. Uczestnicy otrzymali ulotki „Sami dbamy o swoje zdrowie!” i „Mam zdrowe zęby!”;
 - w dniu 05.08.2022 r. podczas trwających półkolonii dla dzieci i młodzieży w Świetlicy Wiejskiej w Kleparzu organizowanej przez Urząd Miasta i Gminy we Wrześni. W pogadance wzięło udział 15 uczestników w wieku 7-12 lat. Uczestnicy otrzymali ulotki „Sami dbamy o swoje zdrowie!” i „Mam zdrowe zęby!”;
 - w dniu 12.08.2022 r. podczas trwających półkolonii dla dzieci i młodzieży w Świetlicy Wiejskiej w Sokołowie organizowanej przez Urząd Miasta i Gminy we Wrześni. W pogadance wzięło udział 15 uczestników w wieku 7 - 13 lat. Uczestnicy otrzymali ulotki „Sami dbamy o swoje zdrowie!” i „Mam zdrowe zęby!”;
 - w dniu 12.08.2022 r. podczas trwających półkolonii dla dzieci i młodzieży w Świetlicy Wiejskiej w Marzeninie organizowanej przez Urząd Miasta i Gminy we Wrześni. W pogadance wzięło udział 15 uczestników w wieku 8 - 11 lat. Uczestnicy otrzymali ulotki „Sami dbamy o swoje zdrowie!” i „Mam zdrowe zęby!”.



Punkt informacyjno-edukacyjny w siedzibie PSSE we Wrześni

Promocja szczepień ochronnych

W ramach realizacji działań informacje wraz z materiałami edukacyjnymi umieszczono na stronie internetowej i Facebook PSSE we Wrześni.

Kampania „Europejski Tydzień Wiedzy o Antybiotykach”

W dniach 18 – 24 listopada 2022 r. obchodzony był „Europejski Tydzień Wiedzy

o Antybiotyku”. Celem kampanii było promowanie wiedzy na temat odpowiedzialnego stosowania antybiotyków, pozwalającego na powstrzymanie rozwoju opornych bakterii i utrzymanie skuteczności antybiotyków na użytek przyszłych pokoleń. W ramach realizacji działań informacje wraz z materiałami edukacyjnymi przesłano do 13 przychodni oraz umieszczono na stronie internetowej i Facebook PSSE we Wrześni. W siedzibie PSSE we Wrześni zorganizowano punkt informacyjno-edukacyjny.



Punkt informacyjno-edukacyjny w siedzibie PSSE we Wrześni

Profilaktyka chorób zakaźnych

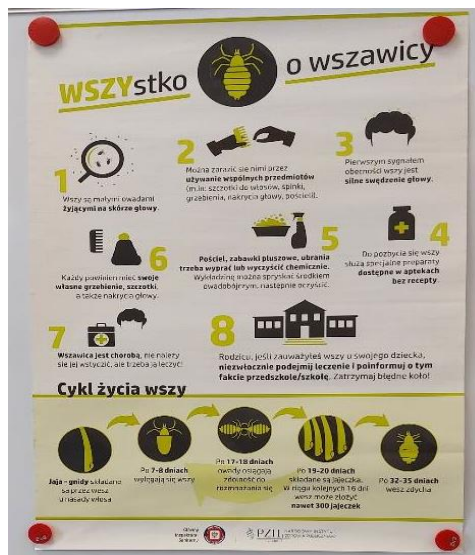
Profilaktyka grypy

W ramach realizacji działań, informacje wraz z materiałami edukacyjnymi umieszczono na stronie internetowej i Facebook PSSE we Wrześni.

Profilaktyka wszawicy

W ramach realizacji działań:

- Informacje wraz z materiałami edukacyjnymi umieszczono na stronie internetowej i Facebook PSSE we Wrześni;
- W siedzibie PSSE we Wrześni zorganizowano punkt informacyjno-edukacyjny.



Punkt informacyjno-edukacyjny w siedzibie PSSE we Wrześni

„Mały kleszcz – duży problem”

W ramach realizacji działań:

- Informacje wraz z materiałami edukacyjnymi przekazano do 55 placówek oświatowych oraz umieszczono na stronie internetowej i Facebook PSSE we Wrześni;
- W siedzibie PSSE we Wrześni zorganizowano punkt informacyjno-edukacyjny;
- W dniu 13 czerwca 2022 r. podczas uroczystości wręczenia nagród w etapie powiatowym konkursu „Palić, nie palić – oto jest pytanie?” przeprowadzono z uczestnikami konkursu pogadankę o profilaktyce dotyczącej kleszczy. W uroczystości wzięło udział 5 uczestników i 6 nauczycieli;
- Podczas trwających letnich wypoczynków dla dzieci i młodzieży przeprowadzono łącznie 20 pogadanek o bezpiecznych wakacjach, w tym omówiono profilaktykę dotyczącą kleszczy. W pogadankach łącznie wzięło udział 504 uczestników.



Punkt informacyjno-edukacyjny w siedzibie PSSE we Wrześni

Profilaktyka chorób nowotworowych

W ramach realizacji działań:

- Informacje wraz z materiałami edukacyjnymi umieszczono na stronie internetowej i Facebook PSSE we Wrześni;
- W siedzibie PSSE we Wrześni zorganizowano punkt informacyjno-edukacyjny.



Punkt informacyjno-edukacyjny w siedzibie PSSE we Wrześni

Szkoły promujące zdrowie



Według danych z Kuratorium Oświaty w Poznaniu na terenie powiatu wrzesińskiego Szkoła Podstawowa w Bieganowie posiada tytuł „Szkoły Promującej Zdrowie”. Samorządowa Szkoła Podstawowa nr 1 im. 68 Wrzesińskiego Pułku Piechoty we Wrześni jest w trakcie przyjęcia do Sieci Szkół Promujących Zdrowie.

3. Piknik „Niedziela z powiatem”

12 czerwca 2022 r. na stadionie lekkoatletycznym przy ul. Kaliskiej we Wrześni (Zespół Szkół Technicznych i Ogólnokształcących we Wrześni) odbył się festyn „Niedziela z powiatem”. Celem „Niedzieli z powiatem” było zintegrowanie mieszkańców powiatu wrzesińskiego. Organizatorem wydarzenia było Starostwo Powiatowe, a w festynie brały udział instytucje powiatowe powiatu wrzesińskiego, w tym Powiatowa Stacja Sanitarno – Epidemiologiczna we Wrześni. Na festynie można było zaobserwować liczne występy sceniczne, zmagania sportowe, zajęcia artystyczne i koncert Majki Jeżowskiej. Dzieci i ich rodzice brali udział w konkursie, który polegał na zbieraniu pieczętek. Skompletowanie minimum 5 pieczętek (właściwych dla kategorii wiekowej: dorośli lub dzieci) było warunkiem brania udziału w losowaniu nagrody głównej. PSSE we Wrześni wchodziła w skład Strefy Malucha. Podczas festynu pracownicy Inspekcji Sanitarnej we Wrześni

promowali zdrowy styl życia i zachęcali do uprawiania sportów, unikania używek (alkoholu, tytoniu i narkotyków), zachęcali do samobadania piersi i jąder oraz zwracali uwagę na niebezpieczeństwo, jakie niosą kleszcze. Przy stoisku Inspekcji Sanitarnej we Wrześni również były atrakcje dla mieszkańców powiatu wrzesińskiego. Przy pomocy smokerlyzera chętne osoby mogły zmierzyć zawartość szkodliwego tlenu węgla w wydychanym powietrzu. Założenie narkogogli i alkogogli przenosiło uczestnika w świat, jakich doznaje osoba po spożyciu alkoholu, czy narkotyków. Na stoisku dostępne były dwa fantomy piersi oraz fantom jądra, przy których odbywała się lekcja prawidłowego badania piersi i jąder. Przed stoiskiem Powiatowej Stacji Sanitarnej – Epidemiologicznej we Wrześni odbywały się konkurencje dla dzieci: zabawa w kręgle, rzuty obręczą do celu, bieg slalomem wokół pacholików, twister, skoki przez skakankę, rzucanie piłką, catchball, kolorowanki dla najmłodszych dzieci i wiele innych atrakcji. Każde dziecko za wykonaną aktywność ruchową otrzymało pieczętkę. Podczas festynu stoisko Inspekcji Sanitarnej we Wrześni miało duże zainteresowanie. Dużą popularnością cieszyły się konkurencje dla dzieci tj. kolorowanki, rzuty obręczą do celu i kręgle. Dzieci podczas różnych konkurencji integrowały się i razem się bawiły. Podczas gdy dzieci się bawiły, rodzice podchodzili do stoiska i korzystali z atrakcji przygotowanych dla dorosłych. Największym zainteresowaniem wśród dorosłych cieszyły się narkogole jako symulator skutków używania narkotyków.





Piknik „Niedziela z powiatem”

4. Inne działania

Szkolenie „Programy edukacyjno-zdrowotne w roku szkolnym 2022/2023”

W dniu 24.10.2022 r. dla 6 nauczycieli wychowania przedszkolnego oraz w dniu 25.10.2022 r. dla 22 nauczycieli szkolnych w Sali Konferencyjnej siedziby PSSE we Wrześni odbyły się szkolenia „Programy edukacyjno-zdrowotne w roku szkolnym 2022/2023”. Podczas szkolenia przedstawiono i omówiono programy realizowane w placówkach przedszkolnych i szkolnych: „Mamo, tato – co wy na to”, „Skąd się biorą produkty ekologiczne?”, „Czyste Powietrze wokół nas”, „Bieg po zdrowie”, „Trzymaj Formę!”, „ARS, czyli jak dbać o miłość?” oraz „Wybierz Życie – Pierwszy Krok”. Dodatkowo omówiono akcje

informacyjno-edukacyjne oraz przeprowadzono dystrybucję materiałów.

Szkolenie „Sprawozdawczość kwartalna – dystrybucja materiałów preparatów szczepionkowych i prawidłowe prowadzenie dokumentacji”

23 listopada 2022 r. pracownik Oświaty Zdrowotnej i Promocji Zdrowia PSSE we Wrześni we współpracy z pracownikami Epidemiologii PSSE we Wrześni zorganizowali szkolenie „Sprawozdawczość kwartalna – dystrybucja materiałów preparatów szczepionkowych i prawidłowe prowadzenie dokumentacji” dla 15 przedstawicieli przychodni. Pracownik Pionu Epidemiologii przeprowadził szkolenie „Sprawozdawczość kwartalna – dystrybucja preparatów szczepionkowych i prawidłowe prowadzenie dokumentacji”. Pracownik Pionu Oświaty Zdrowotnej i Promocji Zdrowia zorganizował spotkanie oraz przekazał materiały zdrowotne (profilaktyka HIV i AIDS oraz antybiotyki) przedstawicielom przychodni. W szkoleniu wzięło udział 15 osób z 14 punktów medycznych (12 przychodni, 1 poradnia chirurgiczna i oddział neonatologiczny).



Szkolenie „Sprawozdawczość kwartalna – dystrybucja materiałów preparatów szczepionkowych i prawidłowe prowadzenie dokumentacji”

VIII. ZAPOBIEGAWCZY NADZÓR SANITARNY

1. Państwowy Powiatowy Inspektor Sanitarny we Wrześni w ramach zapobiegawczego nadzoru sanitarnego realizuje ustawowe obowiązki i zadania w zakresie zdrowia publicznego poprzez sprawowanie nadzoru sanitarnego nad kolejnymi etapami procesów inwestycyjnych. Działalność polega na kontroli przestrzegania obowiązujących norm i przepisów pod względem wymagań higienicznych i zdrowotnych na etapie planowania przestrzennego, projektowania inwestycji ich realizacji oraz przekazywania do użytkowania.

Zasięg działania zapobiegawczego nadzoru sanitarnego obejmuje inwestycje planowane i realizowane na terenie powiatu wrzeńskiego obejmującego 5 gmin.

Stanowisko Państwowego Powiatowego Inspektora Sanitarnego w ramach zapobiegawczego nadzoru sanitarnego zajmowane jest wyłącznie na wniosek zainteresowanych podmiotów lub w związku z wystąpieniami organów prowadzących postępowanie główne i dotyczą planowanych inwestycji lub zagospodarowania terenu.

Działania i kompetencje zapobiegawczego nadzoru sanitarnego wynikają z ustawy o Państwowej Inspekcji Sanitarnej i polegają na:

- opiniowaniu i uzgadnianiu projektów miejscowych planów zagospodarowania przestrzennego, studium uwarunkowań i kierunków zagospodarowania przestrzennego gminy oraz uzgadnianiu zakresu i stopnia szczegółowości informacji zawartych w prognozie oddziaływania na środowisko sporządzanych dla potrzeb planów zagospodarowania przestrzennego;
- opiniowaniu dokumentacji projektowych dotyczących budowy, rozbudowy, nadbudowy, przebudowy oraz zmiany sposobu użytkowania obiektów budowlanych lub ich części;
- wydawaniu opinii sanitarnych na etapie oceny oddziaływania planowanych przedsięwzięć na środowisko, w tym wydawanie opinii w sprawie konieczności przeprowadzania postępowania w sprawie ocen oddziaływania na środowisko przedsięwzięć wraz z określaniem zakresu raportu o oddziaływaniu przedsięwzięć na środowisko oraz wydawanie opinii przed decyzją o środowiskowych uwarunkowaniach;
- uczestniczeniu w dopuszczeniu do użytkowania obiektów budowlanych poprzez stwierdzenie zgodności ich wykonania z projektem budowlanym;
- uzgadnianiu warunków zabudowy i zagospodarowania terenu pod względem wymagań higienicznych i zdrowotnych,
- wydawaniu innych decyzji, postanowień i opinii.

Działalność opiniodawcza i nadzorowa w roku 2022 skoncentrowana była na udziale w prowadzonych przez organy administracji samorządowej postępowaniach dotyczących uzgodnień planów zagospodarowania przestrzennego, uzgodnień warunków zabudowy oraz oceny oddziaływania inwestycji na środowisko.

Równoważnym elementem nadzoru było współuczestniczenie w przekazywaniu obiektów budowlanych lub ich części do użytkowania oraz opiniowanie projektów budowlanych i technologicznych pod względem spełnienia warunków higieniczno-sanitarnych.

W 2022 roku Państwowy Powiatowy Inspektor Sanitarny we Wrześni w ramach zapobiegawczego nadzoru sanitarnego zajął stanowisko w **269** sprawach i wydał:

- 10 opinii sanitarnych dotyczących projektów miejscowych planów zagospodarowania przestrzennego gmin z powiatu wrzesińskiego;
- 8 opinii sanitarnych dotyczących ustalenia zakresu i stopnia szczegółowości informacji wymaganych w prognozie oddziaływania na środowisko;
- 4 opinie sanitarne dotyczące warunków realizacji inwestycji przed uzyskaniem przez inwestora decyzji o środowiskowych uwarunkowaniach;
- 68 opinii sanitarnych dotyczących wyrażenia opinii, co do potrzeby przeprowadzenia oceny oddziaływania na środowisko dla planowanych przedsięwzięć, a w przypadku stwierdzenia takiej potrzeby - do określenia zakresu raportu oddziaływania tych przedsięwzięć na środowisko.

Potrzebę przeprowadzenia oceny oddziaływania na środowisko i wykonania raportu o oddziaływaniu na środowisko wymagają te przedsięwzięcia, których podstawowe dane charakteryzujące inwestycję, skala inwestycji oraz rodzaj planowanej technologii wskazywałyby na duże prawdopodobieństwo wystąpienia uciążliwego lub szkodliwego oddziaływania na środowisko, zdrowie, warunki i życie ludzi. Wydawane opinie w sprawie braku potrzeby przeprowadzenia oceny oddziaływania na środowisko dla przedsięwzięć mogących potencjalnie znacząco oddziaływać na środowisko dotyczyły m.in.: budowy lub rozbudowy obiektów inwentarskich, elektrowni fotowoltaicznych, budowy obiektów przemysłowych, dróg, stacji paliw itp.;

- 5 opinii sanitarnych uzgadniających projekty budowlane i technologiczne.

Opiniując dokumentację projektową szczególną uwagę zwracano na prawidłowy układ funkcjonalny pomieszczeń, właściwą technologię, właściwe wyposażenie, prawidłowo zaprojektowaną wentylację i klimatyzację, warunki socjalno-sanitarne oraz zgodność zaprojektowania zobowiązującymi przepisami i normami;

- 153 postanowień w ramach uzgodnień warunków zabudowy.

Uzgodnione warunki zabudowy dotyczyły głównie nowo projektowanych obiektów przemysłowych, usługowych i handlowych, farm fotowoltaicznych oraz obiektów liniowych.

W 1 przypadku odmówiono uzgodnienia warunków zabudowy, pozostałe sprawy zostały rozpatrzone pozytywnie. W stosunku do 335 wniosków o uzgodnienie warunków zabudowy PPIS nie zajął stanowiska zgodnie z art. 53 ust. 3 ustawy z dnia 27 marca 2003 roku o planowaniu i zagospodarowaniu przestrzennym. Zgłoszenia w sprawach, w których PPIS we Wrześni nie zajął stanowiska dotyczyły głównie budownictwa mieszkaniowego jednorodzinne oraz zagrodowego.

W 2022 roku oddział nadzoru zapobiegawczego uczestniczył w 21 kontrolach w związku z dopuszczeniem do użytkowania obiektów budowlanych. W trakcie czynności odbiorowych sprawdzano obiekty pod kątem właściwych warunków sanitarno-higienicznych, które są niezbędne do prowadzenia działalności w danym zakresie. Wśród nich istotną rolę spełnia odpowiednie wyposażenie i wykończenie pomieszczeń, zapewnienie właściwej wentylacji pomieszczeń, właściwego oświetlenia, utrzymania poziomów hałasu zgodnych z obowiązującymi przepisami, prawidłowej gospodarki wodno-ściekowej i odpadowej.

Podczas uczestnictwa w dopuszczeniu do użytkowania obiektów dokonywano sprawdzenia zgodności zrealizowanych inwestycji z uzgodnioną pod względem higieniczno-sanitarnym dokumentacją projektową oraz z wymogami sanitarnymi określonymi przez obowiązujące przepisy.

Czynnościom odbiorowym w 2022 r. podlegały między innymi:

- budynki produkcyjne;
- budynki magazynowe;
- budynki usługowe;
- stacje paliw;
- hotel;
- przedszkole;
- żłobek;
- oddział dziecięcy Szpitala Powiatowego;
- klub seniora;
- lokale gastronomiczne;

- markety spożywczo-przemysłowe itp.;
- gabinet stomatologiczny.

Oprócz wyżej wymienionych czynności kontrolnych przeprowadzonych przez oddział nadzoru zapobiegawczy do PSSE wpłynęło 61 zgłoszeń obiektów zgodnie z art. 56 ust. 2 ustawy z dnia 7 lipca 1994 Prawo Budowlane w stosunku, do których PPIS we Wrześni nie zajął stanowiska. Zgłoszenia w sprawie, w których PPIS nie zajął stanowiska dotyczyły głównie budownictwa mieszkaniowego jednorodzinne, budownictwa wielorodzinnego, obiektów liniowych, robót prowadzonych przy zabytkach, hal namiotowych itp. obiektów.

Ponadto w ramach działalności zapobiegawczego nadzoru sanitarnego zostały wydane 24 decyzje płatnicze. Decyzje zostały wydane za czynności kontrole w związku ze sprawdzaniem zgodności wykonania zgłoszonych obiektów z projektem budowanym oraz za uzgodnienie dokumentacji projektowych.

Ilość spraw rozpatrzonych na stanowisku zapobiegawczego nadzoru sanitarnego wynika z ilości inwestycji realizowanych na terenie powiatu wrzesińskiego oraz wniosków złożonych przez wnioskodawców.

Jednocześnie należy zaznaczyć, że zapobiegawczy nadzór sanitarny realizował działania z zakresu współpracy z organami nadzoru budowlanego oraz samorządami terytorialnymi. Dotyczyła ona w szczególności rozpatrywania spraw na etapie uzgadniania uwarunkowań środowiskowych planowanych przedsięwzięć oraz dokonywania czynności odbiorowych.

W 2022 roku w trakcie dokonywanych odbiorów pod względem sanitarnym nie było obiektów, które zmuszałyby do wniesienia sprzeciwu podczas ich uruchomienia.

2. Ilość załatwionych spraw w 2022 r. w poszczególnych zakresach tematycznych

Tabela 10.

L.p.	ZAKRES TEMATYCZNY	ILOŚĆ SPRAW
1.	Wydawanie opinii dotyczących zakresu i stopnia szczegółowości informacji wymaganych w prognozie oddziaływania na środowisko	8
2.	Opiniowanie projektów miejscowych planów zagospodarowania przestrzennego wraz z prognozą oddziaływania na środowisko	10
3.	Wydawanie opinii co do potrzeby przeprowadzenia oceny oddziaływania przedsięwzięcia na środowisko, a w przypadku stwierdzenia takiej potrzeby co do zakresu raportu o oddziaływaniu przedsięwzięcia na środowisko	68
4.	Wydawanie opinii dotyczących warunków do decyzji o środowiskowych uwarunkowaniach	4

5.	Uzgodnienia warunków zabudowy i zagospodarowania terenu	153
6.	Uzgodnienia dokumentacji projektowej w zakresie warunków higienicznych i zdrowotnych	5
7.	Zajmowanie stanowiska w sprawie dopuszczenia do użytkowania obiektów budowlanych	21
OGÓLEM ILOŚĆ SPRAW ROZPATRZONYCH W ZNS		<u>269</u>

Rysunek 10. Graficzne zestawienie czynności odbiorowych oraz wydanych opinii co do konieczności przeprowadzenia oceny oddziaływania na w latach 2020 ÷ 2022 r.



IX. Zakończenie

Pracownicy Inspekcji Sanitarnej Oddziału Nadzoru w 2022 roku przeprowadzili w powiecie wrzesińskim ogółem 6595 kontroli sanitarnych. Nałożono 65 mandatów karnych na łączną kwotę 8.250 zł.

Rok 2022 to kolejny szczególny rok w pracy inspekcji sanitarnej, w związku z ogłoszonym w 2020 r. stanem epidemii COVID – 19, który wniósł do zakresu realizowanej pracy przez pracowników stacji nowe zadania i obowiązki. Wszystkie osoby skierowane były do realizacji zadań w oddziale epidemiologii, wynikających ze stanu epidemii.

W 2022 r. na terenie objętym nadzorem przez PPIS we Wrześni odnotowano zwiększoną liczbę ognisk zachorowań na choroby zakaźne w porównaniu do 2021 r. Odnotowano 12 ognisk zachorowań na ospę wietrzną oraz jedno ognisko zachorowań na *Clostridium difficile*. W porównaniu z rokiem 2021 zanotowano spadek zachorowań na salmonellozę, wzrost zachorowań na wirusowe zakażenia jelitowe, biegunkę o prawdopodobnie zakaźnym pochodzeniu oraz wzrost zachorowań na boreliozę i ospę wietrzną. Zanotowano również wzrost liczby zachorowań na szkarlatynę (płonicę), grypę i zachorowania grypopodobne.

Odnotowano wzrost zachorowań na WZW typu B oraz spadek zachorowań WZW typu C w porównaniu do 2021 roku. W 2022 r. nie stwierdzono zachorowania na meningokoki, stwierdzono natomiast przypadek zachorowania na posocznicę wywołaną przez streptococcus pneumoniae. W roku 2022 zanotowano ogólny wzrost zachorowań na choroby zakaźne w porównaniu do poprzednich lat pandemicznych.

W 2022 r. 89,45 % mieszkańców powiatu wrzesińskiego miało możliwość korzystania z wody, która spełniała wymogi sanitarne określone w rozporządzeniu Ministra Zdrowia z dnia 7 grudnia 2017 r. w sprawie jakości wody przeznaczonej do spożycia przez ludzi, natomiast 10,55 % ludności korzysta z wody o warunkowej przydatności do spożycia ze względu na podwyższoną zawartość manganu i/lub żelaza. Obecność manganu i żelaza w wodzie, zwłaszcza w ilościach stwierdzonych w badanych próbkach nie ma istotnego znaczenia pod względem bezpieczeństwa zdrowotnego, może natomiast przyczyniać się do niepożądanego smaku wody, a ponadto powodować wzrost barwy wody i uchwytnie przebarwienie instalacji sanitarnych, ceramiki sanitarnej, pranej odzieży i powierzchni mających kontakt z wodą.

W 2022 r. kontroli poddano 71 obiektów użyteczności publicznej. Skontrolowano między innymi: baseny kąpielowe, ustępy publiczne, obiekty hotelarskie, zakłady fryzjerskie, kosmetyczne, odnowy biologicznej, solaria oraz inne obiekty użyteczności publicznej takie jak stadiony, boiska, transport, stacje paliw. Nadzór sanitarny nad tymi obiektami nie wykazał zagrożeń dla zdrowia ludzi.

Skontrolowane obiekty podmiotów leczniczych oceniono pod względem bieżącej czystości i utrzymania porządku dobrze. Szpital w dalszym ciągu prowadzi prace remontowo-modernizacyjne mające na celu poprawę stanu sanitarnego pomieszczeń i urządzeń i spełnienie wymagań rozporządzenia Ministra Zdrowia z dnia 29 marca 2019 roku w sprawie szczegółowych wymagań, jakim powinny odpowiadać pomieszczenia i urządzenia podmiotu wykonującego działalność leczniczą.

Wszystkie kontrolowane placówki posiadały dostateczną ilość sprzętu medycznego, szczególnie jednorazowego użycia, środków ochrony indywidualnej, sprzętu stosowanego do utrzymania czystości. Na terenie powiatu wrzesińskiego nie stwierdzono problemów z unieszkodliwianiem odpadów niebezpiecznych.

W zakresie nadzoru nad obiektami Żywności i Żywienia stan sanitarny obiektów w 2022 uległ poprawie. Mandaty karne nałożono w związku z wprowadzaniem do obrotu środków spożywczych po terminie przydatności do spożycia. Nałożono 12 mandatów karnych na sumę 2. 250,00 zł. Zgodnie z planem poboru prób na 2022 r. pobrano do badań ramach monitoringu

i urzędowej kontroli 129 prób krajowych, UE i z importu prób środków spożywczych. Zakwestionowano ogółem 6 prób w kierunku badań fizykochemicznych. Środki spożywcze o niewłaściwej jakości zdrowotnej to 5 prób lodów z automatu oraz 1 próba produktu pn. „Roladki devolay z kurczaka z nadzieniem o smaku maślano czosnkowym”.

Rok 2022 obfitował w wysyp grzybów, udzielano porad dotyczących oceny grzybów. Wystawiono 24 atesty na grzyby świeże oraz udzielono 47 porad dotyczących grzybów świeżych. W 2022 roku praca w całej Inspekcji Sanitarnej w tym również w Higienie Żywności i Żywienia skierowana była nadal w kierunku przeciwdziałania rozprzestrzenianiu się SARS Covid -19 oraz przestrzeganiu obowiązujących nakazów i zakazów. Ten czas to realizacja kontroli w zakresie obowiązku przestrzegania obostrzeń oraz praca w EWP i SEPIS. Czas pandemii wstrzymał realizację planu kontroli .

Stan sanitarno-higieniczny i techniczny placówek nauczania i wychowania uległ nieznacznej poprawie. Dyrektorzy podległych placówek w miarę posiadanych środków podejmowali działania zmierzające do poprawy ich stanu sanitarno-higienicznego.

W zakresie oświaty zdrowotnej i promocji zdrowia w 2022 roku kontynuowano programy edukacyjne rozpoczęte w latach ubiegłych oraz wdrażano nowe interwencje programowe i nie programowe o zasięgu krajowym i wojewódzkim. Współpraca z samorządami, placówkami oświatowo - wychowawczymi, mediami oraz innymi instytucjami w roku 2022 odbywała się na dobrym poziomie.

Oddział Nadzoru Zapobiegawczego Państwowej Inspekcji Sanitarnej we Wrześni realizuje ustawowe obowiązki i zadania w zakresie ochrony zdrowia publicznego poprzez opiniowanie lub uzgadnianie pod względem sanitarno-higienicznym: projektów planów zagospodarowania, przedsięwzięć przed wydaniem decyzji o środowiskowych uwarunkowaniach, dokumentacji projektowych inwestycji, w szczególności projektów budowlanych, wniosków dotyczących konieczności wykonywania raportu oddziaływania inwestycji na środowisko i jego zakresu oraz sprawdzenia zgodności wykonania obiektów z projektem budowlanym przed uzyskaniem pozwolenia na użytkowanie. W 2022 roku ilość wydanych opinii sanitarnych utrzymała się na podobnym poziomie co w latach ubiegłych.

W zakresie nadzoru nad zakładami pracy pracodawcy w dalszym ciągu starają się ograniczać do minimum liczbę osób pracujących w narażeniu na czynniki szkodliwe, jednocześnie zapewniając dostęp do informacji o istniejących zagrożeniach w środowisku pracy. Pracodawcy podejmują działania poprawiające warunki pracy w swoich zakładach poprzez stosowanie różnego rodzaju zmian organizacyjnych, np. zmniejszenie czasu ekspozycji

pracownika na działanie czynnika szkodliwego, modernizację systemów wentylacyjnych, wymianę lub przegląd stosowanych maszyn i urządzeń. W 2022 r. w 8 zakładach pracy w powiecie uległy poprawie warunki pracy pracowników w zakresie przekroczeń normatywów higienicznych czynników szkodliwych dla zdrowia - poprawiono warunki pracy 35 osobom. Kontrole sanitarne potwierdziły również w tym roku, że pracownicy są świadomi skutków zagrożeń wynikających z pracy przez nich wykonywanej, dlatego też w trosce o swoje zdrowie chętnie korzystają z zabezpieczeń jakie oferuje im pracodawca.

W obliczu ustawicznego podnoszenia kwalifikacji pracowników pionu Nadzoru Sanitarnego poprzez udział w szkoleniach zapewnia się w powiecie wysoką jakość sprawowanego zapobiegawczego i bieżącego nadzoru sanitarnego nad warunkami zdrowotnymi żywności i żywienia, higieny środowiska, higieny pracy, higieny w szkołach i innych placówkach oświatowo-wychowawczych.