



# DZIENNIK URZĘDOWY

## WOJEWÓDZTWA MAŁOPOLSKIEGO

---

Kraków, dnia 29 maja 2018 r.

Poz. 3887

### ZARZĄDZENIE REGIONALNEGO DYREKTORA OCHRONY ŚRODOWISKA W KRAKOWIE

z dnia 25 maja 2018 roku

#### **w sprawie ustanowienia planu zadań ochronnych dla obszaru Natura 2000 Grzymałów PLH120053**

Na podstawie art. 28 ust. 5 ustawy z dnia 16 kwietnia 2004 r. o ochronie przyrody (Dz. U. z 2018 r. poz. 142, 10 i 650) zarządza się, co następuje:

§ 1. Ustanawia się plan zadań ochronnych dla obszaru Natura 2000 Grzymałów PLH120053, zwanego dalej „obszarem Natura 2000”.

§ 2. Opis granic obszaru Natura 2000 określa Załącznik Nr 1 do zarządzenia.

§ 3. Mapę obszaru Natura 2000 stanowi Załącznik Nr 2 do zarządzenia.

§ 4. Identyfikację istniejących i potencjalnych zagrożeń dla zachowania właściwego stanu ochrony siedlisk przyrodniczych będących przedmiotami ochrony obszaru Natura 2000 określa Załącznik Nr 3 do zarządzenia.

§ 5. Cele działań ochronnych określa Załącznik Nr 4 do zarządzenia.

§ 6. Działania ochronne, ze wskazaniem podmiotów odpowiedzialnych za ich wykonanie i obszarów ich wdrażania, określa Załącznik Nr 5 do zarządzenia.

§ 7. Lokalizację obszarów wdrażania działań ochronnych przedstawia Załącznik Nr 6 do zarządzenia.

§ 8. Wskazania do zmian w istniejących studiach uwarunkowań i kierunków zagospodarowania przestrzennego oraz miejscowych planach zagospodarowania przestrzennego, dotyczące eliminacji lub ograniczenia zagrożeń wewnętrznych lub zewnętrznych, niezbędne dla utrzymania lub odtworzenia właściwego stanu ochrony siedlisk przyrodniczych, dla których ochrony wyznaczono obszar Natura 2000, określa Załącznik Nr 7 do zarządzenia.

§ 9. Zarządzenie wchodzi w życie po upływie 14 dni od dnia ogłoszenia.

Regionalny Dyrektor Ochrony Środowiska w Krakowie

**Rafał Rostecki**

Załącznik Nr 1 do Zarządzenia  
Regionalnego Dyrektora Ochrony Środowiska w Krakowie  
z dnia 25 maja 2018 r.

**Opis granic obszaru Natura 2000**

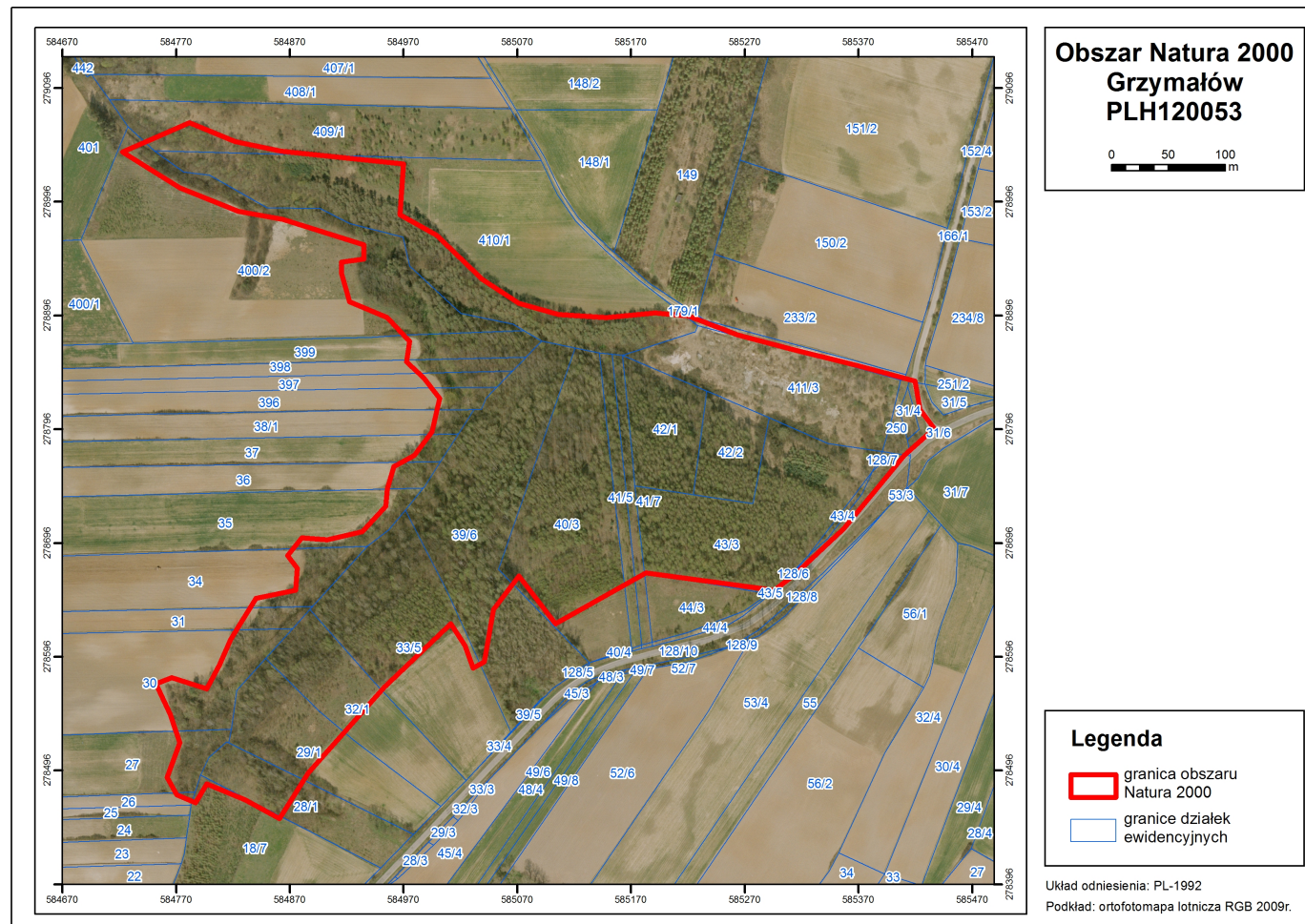
Granice obszaru Natura 2000 opisano w postaci współrzędnych geograficznych punktów jej załamania w układzie współrzędnych płaskich prostokątnych PL-1992.

Lp.	X	Y
1	585 106,47	278 897,25
2	585 148,27	278 894,46
3	585 191,46	278 898,64
4	585 220,72	278 895,86
5	585 263,91	278 879,14
6	585 312,68	278 866,60
7	585 368,41	278 852,66
8	585 419,96	278 838,73
9	585 424,14	278 813,65
10	585 436,68	278 796,93
11	585 410,21	278 773,25
12	585 357,26	278 709,16
13	585 314,07	278 668,75
14	585 295,96	278 654,82
15	585 236,04	278 663,18
16	585 183,10	278 670,14
17	585 103,68	278 625,56
18	585 071,64	278 667,36
19	585 049,34	278 638,10
20	585 040,98	278 592,12
21	585 031,23	278 586,55
22	585 024,26	278 606,05
23	585 011,73	278 625,56
24	584 953,21	278 569,83
25	584 886,33	278 494,59
26	584 861,25	278 454,18
27	584 830,60	278 470,90
28	584 797,16	278 484,84
29	584 787,41	278 468,12
30	584 770,69	278 475,08
31	584 762,33	278 490,41
32	584 773,47	278 521,06
33	584 765,11	278 546,14
34	584 752,57	278 572,61
35	584 766,51	278 578,19
36	584 797,16	278 568,43
37	584 808,31	278 589,33
38	584 818,06	278 611,63

Lp.	X	Y
39	584 826,42	278 625,56
40	584 840,35	278 647,85
41	584 875,18	278 654,82
42	584 876,58	278 674,32
43	584 868,22	278 685,47
44	584 880,76	278 700,80
45	584 903,05	278 699,40
46	584 933,70	278 706,37
47	584 954,60	278 728,66
48	584 955,99	278 743,99
49	584 961,57	278 763,49
50	584 979,68	278 773,25
51	584 995,01	278 794,15
52	585 001,97	278 823,41
53	584 988,04	278 841,52
54	584 972,71	278 855,45
55	584 975,50	278 873,56
56	584 955,99	278 894,46
57	584 922,55	278 908,40
58	584 915,59	278 933,48
59	584 915,59	278 943,23
60	584 935,09	278 946,02
61	584 935,09	278 958,55
62	584 864,04	278 980,85
63	584 825,02	278 987,81
64	584 773,47	279 008,71
65	584 723,06	279 039,88
66	584 781,83	279 065,84
67	584 822,24	279 049,12
68	584 862,64	279 040,76
69	584 969,93	279 029,61
70	584 967,14	278 985,03
71	584 999,19	278 966,91
72	585 039,59	278 927,90
73	585 071,64	278 907,00
74	585 106,47	278 897,25

Załącznik Nr 2 do Zarządzenia  
Regionalnego Dyrektora Ochrony Środowiska w Krakowie  
z dnia 25 maja 2018 r.

Mapa obszaru Natura 2000



**Obszar Natura 2000  
Grzymałów  
PLH120053**

0 50 100  
m

**Legenda**

granica obszaru Natura 2000

granice działek ewidencyjnych

Układ odniesienia: PL-1992  
Podkład: ortofotomapa lotnicza RGB 2009r.

Załącznik Nr 3 do Zarządzenia  
Regionalnego Dyrektora Ochrony Środowiska w Krakowie  
z dnia 25 maja 2018 r.

**Identyfikacja istniejących i potencjalnych zagrożeń dla zachowania właściwego stanu  
ochrony siedlisk przyrodniczych będących przedmiotami ochrony obszaru Natura 2000**

Lp.	Przedmiot ochrony	Zagrożenia	Opis zagrożenia
1.	6210 murawy kserotermiczne ( <i>Festuco-Brometea</i> )	<b>Zagrożenia istniejące</b>	
		<b>A03.03</b> Zaniechanie, brak koszenia <b>A04.03</b> Zarzucenie pasterstwa, brak wypasu	Zaniechanie/brak koszenia oraz zarzucenie pasterstwa, brak wypasu, prowadzi do: - wzrostu udziału krzewów i drzew w siedlisku, ograniczających rozwój gatunków tworzących murawę kserotermiczną (wybitnie światłoządnych), - gromadzenia materii organicznej w postaci wołoku, ograniczającego naturalne odnawianie się populacji gatunków reprezentatywnych dla siedliska (w efekcie dochodzi do zaburzenia składu gatunkowego i struktury).
		<b>G05.01</b> Wydeptywanie, nadmierne użytkowanie	Obszar wykorzystywany jako miejsce spotkań towarzyskich (np. organizowanie ognisk). Nadmierna eksploatacja terenu prowadzi to do mechanicznego niszczenia siedliska i ostatecznie do redukcji jego powierzchni.
		<b>H05.01</b> Odpadki i odpady stałe	Nielegalne pozbywanie się odpadów pochodzących z gospodarstw domowych i ogródków działkowych na terenie obszaru Natura 2000 prowadzi do gromadzenia się odpadów i w efekcie dochodzi do: - eutrofizacji/chemizacji siedliska, - synantropizacji szaty roślinnej (wnikanie gatunków obcych geograficznie i ekologicznie), - stwarza zagrożenie zranienia się przez zwierzęta gospodarskie wypasane na murawie.
		<b>I01</b> Obce gatunki inwazyjne	Obecność taksonów obcych geograficznie jest przyczyną wypierania światłoządnych gatunków typowych dla muraw kserotermicznych.

			Poważne zagrożenie stanowi przede wszystkim robinia akacjowa <i>Robinia pseudacacia</i> .
		<b>I02</b> Problematyczne gatunki rodzime	Rozprzestrzenianie się ekspansywnych rodzimych gatunków ogranicza wzrost i rozwój gatunków kserotermicznych. Największe zagrożenie stanowi kłosownica pierzasta <i>Brachypodium pinnatum</i> , trzcinnik piaskowy <i>Calamagrostis epigejos</i> , rajgras wyniosły <i>Arrhenatherum elatius</i> , które wypierają gatunki typowe dla siedliska.
		<b>K02.01</b> Zmiana składu gatunkowego (sukcesja)	Płaty siedliska intensywnie zarastają krzewami i podrostem drzew. W efekcie dochodzi do eliminacji gatunków światłożądnych charakterystycznych dla siedliska.
		<b>Zagrożenia potencjalne</b>	
		<b>G05.04</b> Wandalizm	Umyślne niszczenie roślinności w siedlisku. Prowadzi do spadku bioróżnorodności siedliska.
2.	<b>9170</b> Grąd subkontynentalny ( <i>Tilio -Carpinetum</i> )	<b>Zagrożenia istniejące</b>	
		<b>B02.01.01</b> Odnawianie lasu po wycince (drzewa rodzime)	Nasadzenia nietypowych dla siedliska rodzimych gatunków drzew, takich jak: jesion wyniosły <i>Fraxinus excelsior</i> , modrzew europejski <i>Larix decidua</i> , olsza czarna <i>Alnus glutinosa</i> . Efektem jest zmiana struktury gatunkowej drzewostanu.
		<b>B02.04</b> Usuwanie martwych i umierających drzew	Nie stwierdzono obecności martwego drewna wielk wymiarowego.
		<b>B03</b> Eksploatacja lasu bez odnawiania czy naturalnego odrastania	Warstwa drzew jest przerzedzona, co umożliwia wkraczanie i ekspansję gatunków niepożądanych, utrudniających odnawianie się lasu.
		<b>I01</b> Obce gatunki inwazyjne	W płatach siedliska obserwuje się ekspansję gatunków obcych – szczególnie robinii akacjowej <i>Robinia pseudoacacia</i> i niecierpka drobnokwiatowego <i>Impatiens parviflora</i> , które wypierają gatunki reprezentatywne dla siedliska.
		<b>Zagrożenia potencjalne</b>	
		<b>G05.04</b> Wandalizm <b>H05.01</b> Odpadki i odpady stałe	Umyślne zaśmiecanie siedliska może powodować eutrofizację lub chemizację podłoża w zależności od typów odpadów.
		<b>D01.01</b> Ścieżki, szlaki	Płaty siedliska są poprzecinane

		piesze, szlaki rowerowe	niewielkimi ścieżkami. Istnieje ryzyko tworzenia nowych szlaków, co może przyczynić się do zawlekania i rozprzestrzeniania gatunków inwazyjnych oraz do zaśmiecania obszaru przez turystów.
3.	1902 Obuwik pospolity ( <i>Cypripedium calceolus</i> )	<b>Zagrożenia istniejące i potencjalne</b>	
		Populacja obuwika pospolitego z uwagi niską liczebność oraz obniżoną żywotność nie ma istotnego znaczenia dla zachowania gatunku w regionie. W związku z powyższym nie określono dla niego zagrożeń.	

**Wyjaśnienia:**

Kody i nazwy zagrożeń podano zgodnie z Instrukcją wypełniania *Standardowego Formularza Danych obszaru Natura 2000 wersja 2012.1* opracowaną przez Generalną Dyрекcję Ochrony Środowiska.

Załącznik Nr 4 do Zarządzenia  
Regionalnego Dyrektora Ochrony Środowiska w Krakowie  
z dnia 25 maja 2018 r.

**Cele działań ochronnych**

Lp.	Przedmiot ochrony	Cele działań ochronnych
1.	<b>6210</b> Murawy kserotermiczne ( <i>Festuco-Brometea</i> )	Poprawa oceny stanu siedliska na U1 poprzez podniesienie ocen (z U2 na U1) wskaźników „obce gatunki inwazyjne” oraz „ekspansja krzewów i podrostu drzew”.
2.	<b>9170</b> Grąd subkontynentalny ( <i>Tilio-Carpinetum</i> )	Poprawa oceny stanu siedliska na U1 poprzez podniesienie oceny wskaźników „obce gatunki w drzewostanie” (z U1 na FV).
3.	1902 Obuwik pospolity ( <i>Cypripedium calceolus</i> )	Populacja obuwika pospolitego z uwagi niską liczebność oraz obniżoną żywotność nie ma istotnego znaczenia dla zachowania gatunku w regionie. W związku z powyższym nie określono dla niego celów działań ochronnych.

**Wyjaśnienia:**

**FV** (stan właściwy), **U1** (stan niezadowolający), **U2** (stan zły) – symbole oceny parametrów stanu ochrony siedliska przyrodniczego lub gatunku zgodnie z Rozporządzeniem Ministra Środowiska z 17 lutego 2010 r. w sprawie sporządzania projektu planu zadań ochronnych dla obszaru Natura 2000 (Dz. U. z 2010 r. Nr 34, poz. 186, z późn. zm.).

Załącznik Nr 5 do Zarządzenia  
Regionalnego Dyrektora Ochrony Środowiska w Krakowie  
z dnia 25 maja 2018 r.

**Działania ochronne, ze wskazaniem podmiotów odpowiedzialnych za ich wykonanie i obszarów ich wdrażania**

Przedmiot ochrony	Nr	Działania ochronne	Obszar wdrażania	Podmiot odpowiedzialny za wykonanie
6210 Murawy kserotermiczne ( <i>Festuco-Brometea</i> )	<i>Działania związane z ochroną czynną</i>			
	A1	<p><b>Karczowanie i wycinka części drzew i krzewów.</b> Działanie należy realizować do osiągnięcia docelowego pokrycia powierzchni murawy przez drzewa i krzewy na poziomie 5-10%. Gatunki, które mogą pozostać na murawie: jałowiec pospolity <i>Juniperus communis</i>, głóg jednoszyjkowy <i>Crataegus monogyna</i>, ligustr pospolity <i>Ligustrum vulgare</i>, róże <i>Rosa</i> spp. szakłak <i>Rhamnus cathartica</i>, karłowate formy dębu szypułkowego <i>Quercus robur</i>, sosny pospolitej <i>Pinus sylvestris</i>. Wycięte i wykarczowane drzewa i krzewy należy usunąć z powierzchni siedliska. Miejsca po wykonanym zabiegu należy zagrabić i zebraną biomasę usunąć z powierzchni siedliska. Do wykonywania powyższych prac nie należy używać pojazdów mechanicznych. Jedynie na fragmentach nie narażonych na erozję (spadziste i strome stoki) dopuszcza się użycie pojazdów mechanicznych o masie całkowitej nieprzekraczającej 3,5 tony. Prace należy wykonywać przez cały okres obowiązywania planu zadań ochronnych w zależności od potrzeb.</p>	Wszystkie płaty siedliska wskazane na mapie (Załącznik nr 6)	Sprawujący nadzór nad obszarem w porozumieniu z właścicielami gruntów
	A2	<p><b>Edukacja w zakresie wartości przyrodniczych obszaru Natura 2000.</b> Działania edukacyjne skierowane do społeczności informujące o wartościach przyrodniczych obszaru Natura 2000, o potrzebie i sposobach ochrony tych wartości. Warsztaty informacyjne poszerzające świadomość społeczeństwa w zakresie programów rolno - środowiskowo - klimatycznych. Działanie należy wykonywać w okresie obowiązywania planu zadań ochronnych w zależności od potrzeb.</p>	Obszar Natura 2000	Sprawujący nadzór nad obszarem Natura 2000



<i>Działania związane z utrzymaniem lub modyfikacją metod gospodarowania – Obligatoryjne</i>			
<b>B1</b>	<b>Ekstensywne użytkowanie kośne, pastwiskowe lub kośno-pastwiskowe.</b> Ekstensywne użytkowanie pastwiskowe, kośne lub kośno - pastwiskowe. Działanie do wykonania w okresie obowiązywania planu zadań ochronnych.	Wszystkie płaty siedliska wskazane na mapie (Załącznik nr 6)	Właściciele lub posiadacze gruntów
<i>Działania związane z utrzymaniem lub modyfikacją metod gospodarowania – Fakultatywne</i>			
<b>B2</b>	<b>Użytkowanie pastwiskowe.</b> <b>Prowadzenie gospodarki pastwiskowej</b> według zasad: - wypas zwierząt gospodarskich przy obsadzie do 0,6 DJP/ha i obciążeniu do 5 DJP/ha w okresie maj – październik, - selektywne wykaszanie, zbiór i usuwanie niedojadów tj. rodzimych gatunków ekspansywnych gatunków inwazyjnych oraz nalotów drzew i krzewów; płaty z dominacją rodzimych gatunków ekspansywnych (np. trzcinnik piaszkowy) i gatunków inwazyjnych (np. nawłóć kanadyjska, przymiotno białe) powinny być koszone w dwóch terminach: pierwsze koszenie należy wykonać przed wydaniem nasion, tj. w okresie od 15 do 30 czerwca, drugie koszenie po 15 lipca; naloty drzew i krzewów powinny być wrywane lub karczowane w trakcie prowadzenia wypasu. Działanie należy wykonywać corocznie przez cały okres obowiązywania planu zadań ochronnych.	Wszystkie płaty siedliska wskazane na mapie (Załącznik nr 6)	Właściciele lub posiadacze gruntów na podstawie porozumienia ze sprawującym nadzór nad obszarem Natura 2000 albo na podstawie zobowiązania podjętego w związku z korzystaniem ze środków unijnych lub sprawujący nadzór nad obszarem Natura 2000 na podstawie porozumienia z właścicielem lub posiadaczem gruntów
<b>B3</b>	<b>Użytkowanie kośne.</b> W przypadku braku wypasu należy prowadzić ekstensywne użytkowanie kośne według zasad: - zabieg należy wykonywać w terminie po 15 lipca, - koszenie od środka powierzchni na zewnątrz, - pozostawianie rocznie 15-20 % powierzchni niekoszonej (co roku inny fragment murawy), - płaty z dominacją rodzimych gatunków ekspansywnych (np. trzcinnik	Wszystkie płaty siedliska wskazane na mapie (Załącznik nr 6)	Właściciele lub posiadacze gruntów na podstawie porozumienia ze sprawującym nadzór nad obszarem Natura 2000 albo na podstawie zobowiązania podjętego

	<p>piaskowy) i gatunków inwazyjnych (np. nawłóć kanadyjska, przymiotno białe) powinny być koszone w dwóch terminach: pierwsze koszenie należy wykonać przed wydaniem nasion, tj. w okresie od 15 do 30 czerwca, drugie koszenie po 15 lipca,</p> <p>- skoszoną ruń należy zebrać w terminie od 1 do 2 tygodni od wykonania zabiegu i usunąć z powierzchni siedliska.</p> <p>Działanie należy wykonywać corocznie przez cały okres obowiązywania planu zadań ochronnych.</p>		<p>w związku z korzystaniem ze środków unijnych lub sprawujący nadzór nad obszarem Natura 2000 na podstawie porozumienia z właścicielem lub posiadaczem gruntów</p>
<b>B4</b>	<p><b>Użytkowanie kośne poza płacami siedliska.</b></p> <p>Ekstensywne użytkowanie kośne według zasad:</p> <p>- zabieg należy wykonywać w terminie określonym przez eksperta przyrodniczego,</p> <p>- ruń należy zebrać w terminie do 2 tygodni od terminu wykonania zabiegu,</p> <p>- skoszoną biomasę usunąć z powierzchni działki.</p> <p>W przypadku występowania płaców z dominacją rodzimych gatunków ekspansywnych i gatunków inwazyjnych działanie powinno być wykonywane w dwóch terminach: pierwsze koszenie należy wykonać przed wydaniem nasion, tj. w okresie od 15 do 30 czerwca, drugie koszenie po 15 lipca; ruń należy zebrać i usunąć bezpośrednio po wykonaniu zabiegu.</p> <p>Działanie należy wykonywać corocznie przez cały okres obowiązywania planu.</p>	<p>Tereny w granicach obszaru Natura 2000 położone poza płacami siedliska, w strefie o szerokości 25 m od granic siedliska</p>	<p>Właściciele lub posiadacze gruntów na podstawie porozumienia ze sprawującym nadzór nad obszarem Natura 2000 albo na podstawie zobowiązania podjętego w związku z korzystaniem ze środków unijnych lub sprawujący nadzór nad obszarem Natura 2000 na podstawie porozumienia z właścicielem lub posiadaczem gruntów</p>
<i>Działania dotyczące monitoringu realizacji działań ochronnych</i>			
<b>C1</b>	<p><b>Monitoring stanu ochrony siedliska 6210.</b></p> <p>Prowadzenie monitoringu stanu ochrony siedliska zgodnie z metodyką Państwowego Monitoringu Środowiska Głównego Inspektoratu Ochrony Środowiska.</p> <p>Monitoring należy wykonać co 5 lat.</p>	<p>Wyznaczony transekt opisany poprzez współrzędne punktu początkowego, pośredniego i końcowego</p>	<p>Sprawujący nadzór nad obszarem Natura 2000</p>

			w układzie PL-1992: 278799,585342; 278845,585272; 278885,585219	
	<b>C2</b>	<b>Monitoring realizacji celów działań ochronnych.</b> Kontrola poprawności wykonywania działań ochronnych. Kontrolę należy prowadzić w trakcie wykonywania działań ochronnych lub bezpośrednio po ich zakończeniu.	Płaty siedliska, na których będą wykonywane działania ochronne	Sprawujący nadzór nad obszarem Natura 2000
<b>9170</b> Grąd subkontynentalny ( <i>Tilio-Carpinetum</i> )	<i>Działania związane z utrzymaniem lub modyfikacją metod gospodarowania</i>			
	<b>A2</b>	<b>Karczowanie i wycinka gatunków obcych i ekspansywnych z drzewostanu.</b> Wycinka i karczowanie robinii akacyjowej w płatach siedliska. Prace należy wykonywać przez cały okres obowiązywania planu zadań ochronnych w zależności od potrzeb.	Wszystkie płaty siedliska wskazane na mapie (Załącznik nr 6)	Właściciel/zarządca nieruchomości
	<b>A3</b>	<b>Nasadzanie gatunkami zgodnymi z siedliskiem.</b> Stosowanie do nasadzeń wyłącznie gatunków rodzimych, typowych dla siedliska: lipa drobnolistna <i>Tilia cordata</i> , grab pospolity <i>Carpinus betulus</i> , dąb szypułkowy <i>Quercus robur</i> .	Wszystkie płaty siedliska wskazane na mapie (Załącznik nr 6)	Właściciel/zarządca nieruchomości
	<i>Działania dotyczące monitoringu realizacji działań ochronnych</i>			
	<b>C3</b>	<b>Monitoring stanu ochrony siedliska 9170.</b> Prowadzenie monitoringu stanu ochrony siedliska zgodnie z metodyką Państwowego Monitoringu Środowiska Głównego Inspektoratu Ochrony Środowiska. Monitoring należy wykonać co 5 lat.	Wyznaczony transekt opisane poprzez współrzędne punktu początkowego, pośredniego i końcowego w układzie PL-1992: 585032,278863; 584982,278724; 584940,2786667	Sprawujący nadzór nad obszarem Natura 2000
	<b>C4</b>	<b>Monitoring skuteczności zastosowania działań ochronnych.</b> Monitoring wykonania działań ochronnych – kontrola po wykonaniu	Wszystkie płaty siedliska wskazane	Sprawujący nadzór nad obszarem Natura 2000

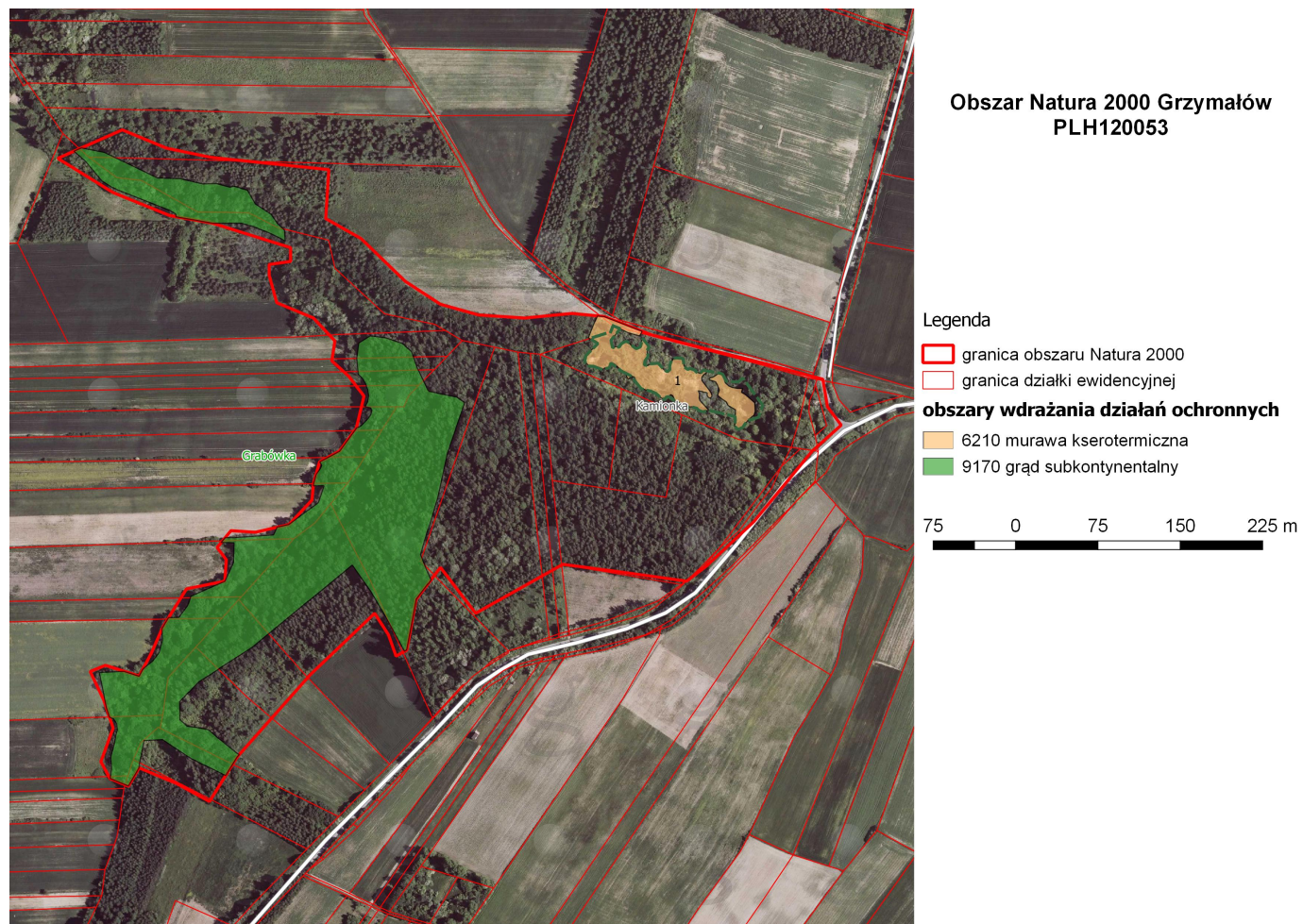
		zabiegów. Monitoring prowadzić w okresie obowiązywania planu zadań ochronnych.	na mapie (Załącznik nr 6)	
1902 Obuwik pospolity ( <i>Cypripedium calceolus</i> )		Populacja obuwika pospolitego z uwagi niską liczebność oraz obniżoną żywotność nie ma istotnego znaczenia dla zachowania gatunku w regionie. W związku z powyższym nie wyznaczono dla niego działań ochronnych.		

**Wyjaśnienie:**

Symbol \* oznacza siedliska przyrodnicze o znaczeniu priorytetowym, zgodnie z rozporządzeniem Ministra Środowiska z dnia 13 kwietnia 2010 r. w sprawie siedlisk przyrodniczych oraz gatunków będących przedmiotem zainteresowania Wspólnoty, a także kryteriów wyboru obszarów kwalifikujących się do uznania lub wyznaczenia jako obszary Natura 2000 (Dz. U. z 2014r. poz. 1713).

Załącznik Nr 6 do Zarządzenia  
Regionalnego Dyrektora Ochrony Środowiska w Krakowie  
z dnia 25 maja 2018 r.

**Lokalizacja obszarów wdrażania działań ochronnych w obszarze Natura**



Załącznik Nr 7 do Zarządzenia  
Regionalnego Dyrektora Ochrony Środowiska w Krakowie  
z dnia 25 maja 2018 r.

**Wskazania do zmian w istniejących studiach uwarunkowań i kierunków zagospodarowania przestrzennego gmin, miejscowych planach zagospodarowania przestrzennego gmin, planach zagospodarowania przestrzennego województw, dotyczące eliminacji lub ograniczenia zagrożeń wewnętrznych lub zewnętrznych, niezbędne dla utrzymania lub odtworzenia właściwego stanu ochrony siedlisk przyrodniczych, dla których ochrony wyznaczono obszar Natura 2000**

Lp.	Nazwa dokumentu	Wskazanie do zmiany
1.	<p>Studium uwarunkowań i kierunków zagospodarowania przestrzennego gminy Słaboszów Uchwała nr XXXI/212/01 Rady Gminy Słaboszów z dnia 29 listopada 2001 roku</p>	<p>W przypadku aktualizacji Studium uwarunkowań i kierunków zagospodarowania przestrzennego gminy Słaboszów należy uwzględnić w części rysunkowej granice obszaru Natura 2000 PLH120053 Grzymałów.</p>
2.	<p>Miejscowy Plan zagospodarowania Przestrzennego Gminy Słaboszów Uchwała nr XXXVII/223/06 Rady Gminy Słaboszów z dnia 10 marca 2006 r. w sprawie: miejscowego planu zagospodarowania przestrzennego gminy Słaboszów (Dz. Urz. Woj. Małop. z 2006 r. Nr 265, poz. 1889)</p>	<p>W przypadku aktualizacji Miejscowego Planu zagospodarowania Przestrzennego Gminy Słaboszów należy:</p> <ol style="list-style-type: none"> <li>1) uwzględnić w części rysunkowej granice obszaru Natura 2000 PLH120053 Grzymałów;</li> <li>2) zrezygnować z oznaczenia R1 (tereny do zalesienia) terenów muraw kserotermicznych leżących w granicy obszaru Natura 2000 Grzymałów. Tereny te powinny być oznakowane jako RZ1 - tereny zieleni - muraw kserotermicznych;</li> <li>3) zapis dla RZ1 powinien otrzymać brzmienie: „Na terenach RZ1, o których mowa w ust. 1, ustala się następujące zasady postępowania i ochrony: <ol style="list-style-type: none"> <li>1) należy utrzymać istniejącą roślinność, w tym murawy kserotermiczne,</li> <li>2) ustala się zakaz zabudowy i zalesiania terenu,</li> <li>3) dopuszcza się realizację sieci i urządzeń infrastruktury technicznej, które nie powodują negatywnego oddziaływania na siedliska chronione w obszarze.”.</li> </ol> </li> </ol>

3.	Plan Zagospodarowania Przestrzennego Województwa Małopolskiego Uchwała nr XV/174/03 Sejmiku Województwa Małopolskiego z dnia 22 grudnia 2003 r. w sprawie uchwalenia Planu Zagospodarowania Przestrzennego Województwa Małopolskiego (Dz. Urz. Woj. Małop. z 2004 r. Nr 296, poz. 3177)	W przypadku aktualizacji Planu Zagospodarowania Przestrzennego Województwa Małopolskiego należy uwzględnić w części graficznej granice obszaru Natura 2000 Grzymałów PLH120053 oraz w części tekstowej planu informacje o obszarze.
----	---	---