

# Plan zadań ochronnych dla obszaru Natura 2000

plany zadań ochronnych  
**Natura 2000**  
2017-2022

## Stawy Karpnickie PLH 020075

Wyniki inwentaryzacji chiropterologicznej

Anna Rutana  
AVEN

Wrocław, 28 marzec 2021 r.



REGIONALNA  
DYREKCJA  
OCHRONY  
ŚRODOWISKA  
WE WROCŁAWIU

Spełniamy wymagania EMAS – zarządzamy urzędem efektywnie, oszczędnie i prośrodowiskowo



Zweryfikowany system  
zarządzania  
środowiskowego  
PL 2.02-000-05



**Fundusze Europejskie**  
Infrastruktura i Środowisko



GENERALNA  
DYREKCJA  
OCHRONY  
ŚRODOWISKA



REGIONALNA  
DYREKCJA  
OCHRONY  
ŚRODOWISKA  
W BIAŁYMSTOKU

**Unia Europejska**  
Fundusz Spójności



# Przedmioty ochrony

## Status prawny i ochrona poszczególnych gatunków

plany zadań ochronnych  
**Natura 2000**  
2017-2022

Na mocy Rozporządzenia **mopek zachodni (*Barbastella barbastellus*)** i **nocek duży (*Myotis myotis*)** są w Polsce objęte **ochroną ścisłą, wymagającą ochrony czynnej**.

Gatunki te podlegają **ochronie strefowej zimowisk i ochronie całorocznej**, której podlegają pomieszczenia i kryjówki zajmowane przez nietoperze.

- **Konwencja Bońska**, załącznik II
- **Konwencja Berneńska**, załącznik II
- **Dyrektywa Siedliskowa**, załącznik II i IV
- Porozumienie o ochronie nietoperzy w Europie **EUROBATS**, załącznik I

# Mopek zachodni (*Barbastella barbastellus*)

- Gatunek **eurytopowy**, występującym w okolicach lesistych na nizinach oraz terenach podgórskich. W górach spotykany jest rzadko i lokalnie
- Żeruje latając najczęściej blisko roślinności, wśród drzew lub tuż nad ich koronami, na obrzeżach lasów, w parkach, ogrodach oraz w pobliżu domów, często pokonując odległości do 30 km między kryjówkami i żerowiskami
- Kolonie rozrodcze zajmują dziuple drzew, zagłębienia pod odstającą korą, budki dla ptaków i szczeliny budynków
- Na zimowe schronienia wybiera miejsca chłodne, najczęściej w pobliżu otworów wejściowych jaskiń i piwnic.



Mopek zachodni (*Barbastella barbastellus*)  
Fot. Anna Rutana, PLH020019

## Nocek duży (*Myotis myotis*)

- Występuje na terenach skalistych, zalesionych, z reguły na nizinach i wyżynach
- Jego schronieniami letnimi są jaskinie, sztolnie oraz strychy budynków. Kolonie rozrodcze mogą liczyć do 2 – 3 tysięcy osobników
- Na zimowiska wybiera podziemia, sztolnie i tunele. Roi się przy zimowiskach późnym latem i jesienią
- Nocki duże latają z reguły nisko (do 10 m nad ziemią) w lasach i przy obrzeżach lasów, parków i sadów, oraz w mozaice obszarów leśnych i rolniczych.
- Czasami polują na terenach otwartych, np. nad skoszonymi łąkami i przy latarniach

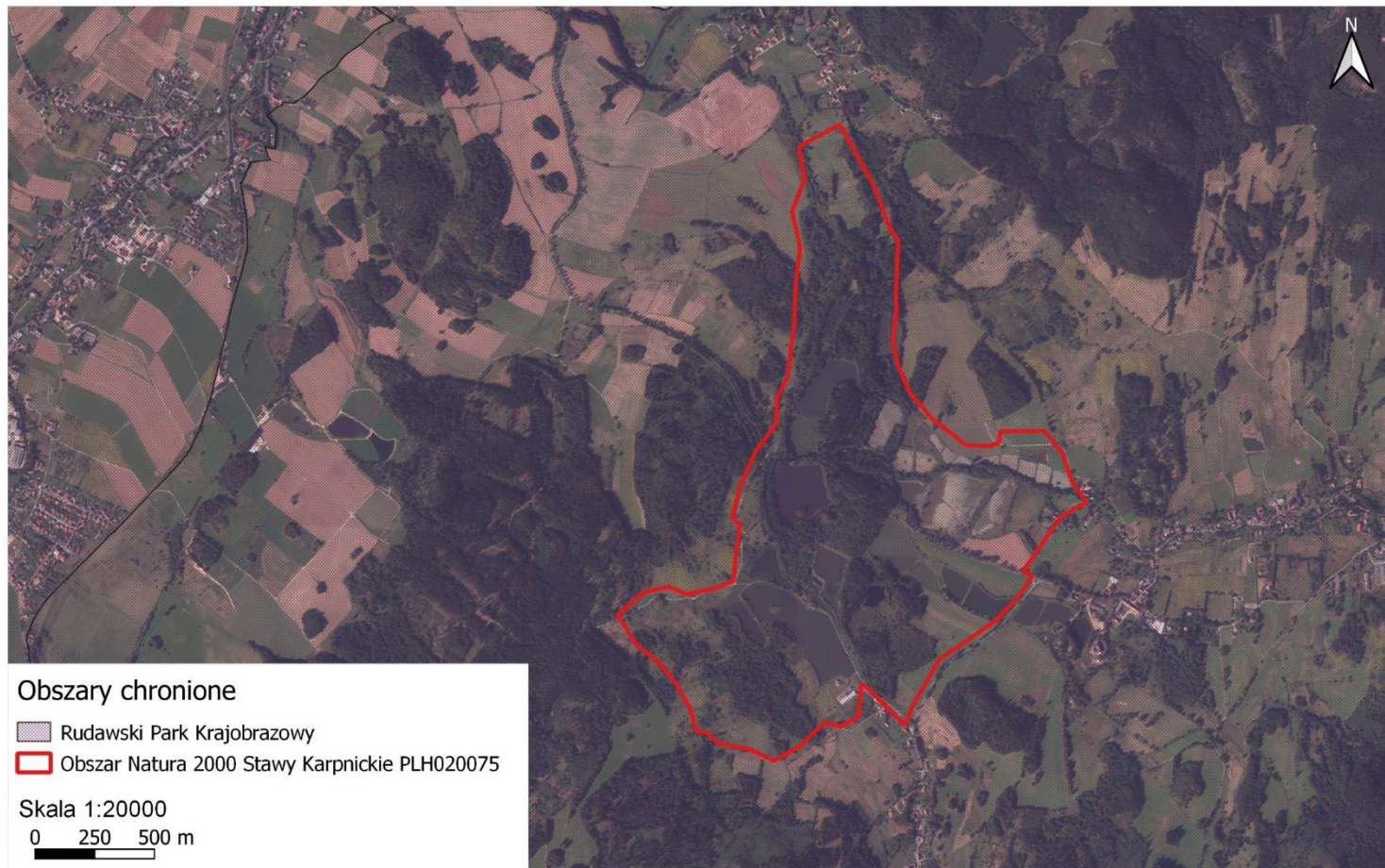


Nocek duży (*Myotis myotis*)  
Fot. Anna Rutana, PLH020019

# Teren badań

- Obszar Natura 2000 Stawy Karpnickie PLH020075 położony jest w granicach Rudawskiego Parku Krajobrazowego, na gruntach leśnych Nadleśnictwa Śnieżka oraz w gminie Mysłakowice w powiecie karkonoskim
- Obszar położony u podnóża Rudaw Janowickich, w bezpośrednim sąsiedztwie miejscowości Karpniki
- Krajobraz zdominowany jest przez kompleks stawów rybnych, otoczonych przede wszystkim mozaiką siedlisk łąkowych i leśnych
- Przez centralną część obszaru przepływa Karpnicki Potok
- Ekspertyzą objęto 100% powierzchni obszaru tj. 211,34 ha

# Teren badań



plany zadań ochronnych  
**Natura 2000**  
2017-2022



Unia Europejska  
Fundusz Spójności



Spełniamy wymagania EMAS – zarządzamy urzędem efektywnie, oszczędnie i prośrodowiskowo



# Metodyka badań chiropterologicznych

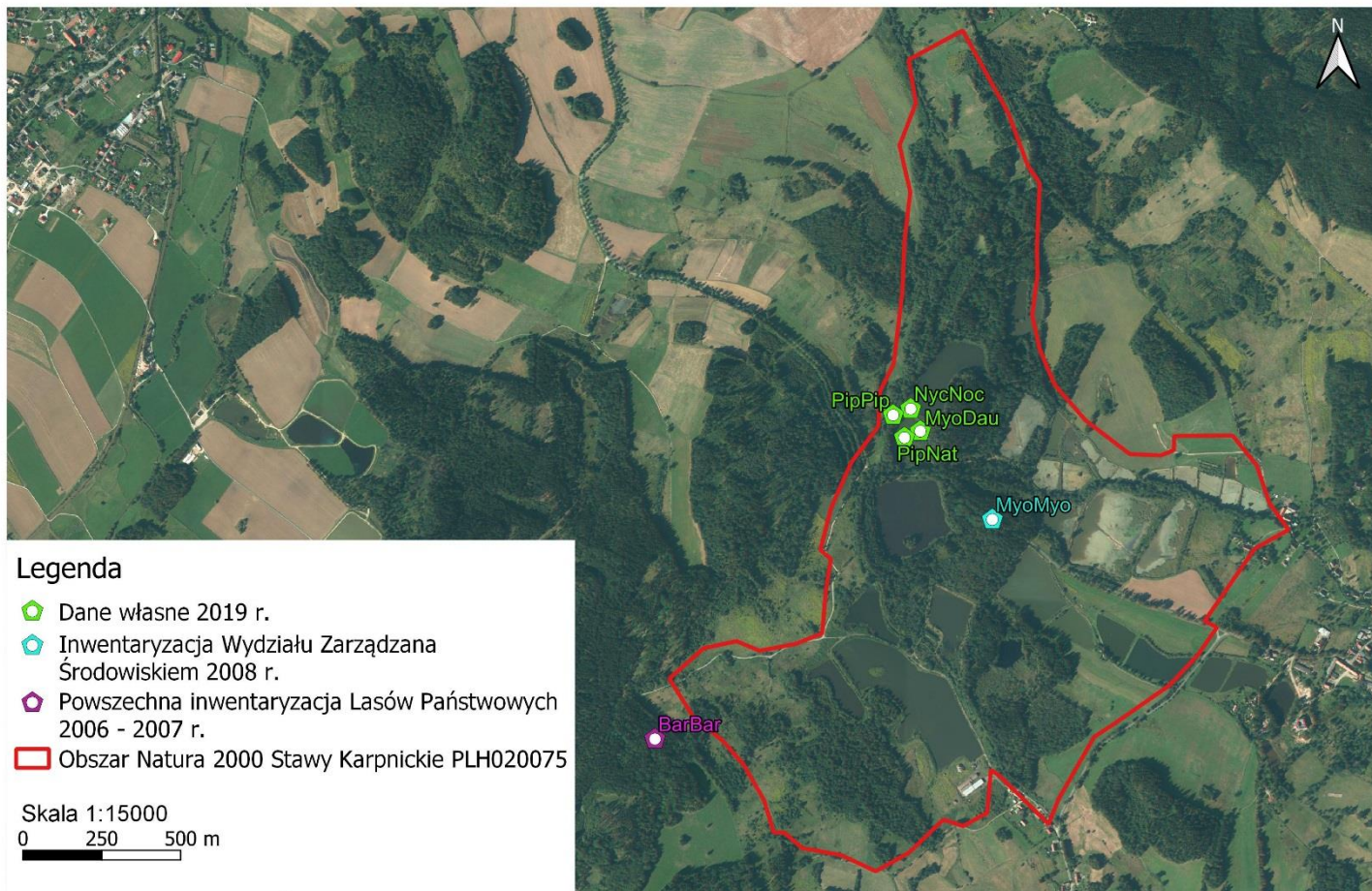
- sierpień 2019 do luty 2021
- odłowy nietoperzy w sieci
- nasłuchy detektorowe (stacjonarne i transekty)
- ocena stanu siedlisk
- poszukiwanie kryjówek letnich i zimowych nietoperzy w obszarze







Detektor stacjonarny umieszczony na drzewie  
Fot. Anna Rutana

plany zadań ochronnych  
**Natura 2000**  
2017-2022

# Wyniki prac kameralnych



## Legenda

-  Dane własne 2019 r.
-  Inwentaryzacja Wydziału Zarządzana Środowiskiem 2008 r.
-  Powszechna inwentaryzacja Lasów Państwowych 2006 - 2007 r.
-  Obszar Natura 2000 Stawy Karpnickie PLH020075

Skala 1:15000

0 250 500 m



**Fundusze Europejskie**  
Infrastruktura i Środowisko



**Unia Europejska**  
Fundusz Spójności



Dane z rozmieszczenia chiropterofauny na terenie obszaru oraz na terenie gminy Mysłakowice zebrane podczas prac kameralnych. MyoMyo – nocek duży, MyoDau – nocek rudy, BarBar – mopek zachodni, PipPip – karlik malutki, PipNat- karlik większy.

Ryc. Anna Rutana

Spełniamy wymagania EMAS – zarządzamy urzędem efektywnie, oszczędnie i prośrodowiskowo



plany zadań ochronnych  
**Natura 2000**  
2017-2022





# Odłowiony w sieci

- 14 i 20 lipca oraz 18 sierpnia
- odłowiono 9 gatunków nietoperzy:
  - nocek Alkatoe *Myotis alcathoe*
  - nocek Brandta *Myotis brandtii*
  - nocek wąsatek *Myotis mystacinus*
  - nocek rudy *Myotis daubentonii*
  - nocek Natterera *Myotis nattererii*
  - borowiec wielki *Nyctalus noctula*
  - borowiaczek *Nyctalus leisleri*
  - gacek brunatny *Plecotus auritus*
  - karlik drobny *Pipistrellus pygmaeus*



Karlik drobny  
Fot. Anna Rutana



Gacek brunatny  
Fot. Anna Rutana

plany zadań ochronnych  
**Natura 2000**  
2017-2022

# Nasłuchy detektorowe

- 14 i 20 lipca oraz 18 sierpnia na transektach i w punktach

plany zadań ochronnych  
**Natura 2000**  
2017-2022



Detektor stacjonarny umieszczony na drzewie  
Fot. Anna Rutana



Przykładowa lokalizacja, w której prowadzono stacjonarne nasłuchy detektorowe  
Fot. Anna Rutana

# Nasłuchy detektorowe

- stwierdzono łącznie co najmniej **13** gatunków nietoperzy
- najliczniej notowano karlika malutkiego, nocka rudego i nocki z grupy nocek wąsatek/nocek Brandta/nocek Alkatoe
- liczne były także borowce wielkie, mroczyki późne i mroczyki posrebrzane oraz pozostałe gatunki nocków
- dominacja ww. gatunków wynikała z udziału siedlisk wodnych (stawów) oraz siedlisk leśnych na badanym terenie, które są preferowane jako żerowiska przez te gatunki
- odnotowano nieliczny udział sekwencji echolokacyjnych **mopka**
- nie stwierdzono obecności **nocka dużego**

plany zadań ochronnych  
**Natura 2000**  
2017-2022



Miejsca  
detektorowania  
stacjonarnego  
Fot. Anna Rutana



Spełniamy wymagania EMAS – zarządzamy urzędem efektywnie, oszczędnie i prośrodowiskowo



# Kryjówki letnie i zimowe przedmiotów ochrony obszaru

- W obszarze nie znalezione kryjówek letnich i zimowych nietoperzy

# Ocena stanu ochrony przedmiotów ochrony według SDF obszaru

plany zadań ochronnych  
**Natura 2000**  
 2017-2022



Gatunki		Ocena obszaru wg SDF Populacja/Stan zachowania/Izolacja/Ogólnie
Kod	Nazwa	
1308	Mopek zachodni <i>Barbastella barbastellus</i>	C/C/C/C
1324	Nocek duży <i>Myotis myotis</i>	D



REGIONALNA  
DYREKCJA  
OCHRONY  
ŚRODOWISKA  
WE WROCŁAWIU

Spełniamy wymagania EMAS – zarządzamy urzędem efektywnie, oszczędnie i prośrodowiskowo



# Zagrożenia dla przedmiotów ochrony obszaru

- Stosowane w rolnictwie i leśnictwie toksyczne pestycydy i herbicydy zjadane są przez nietoperze wraz z owadami, kumulują się w ciałach tych zwierząt
- Wycinka drzew powoduje zniszczenie kryjówek w dziuplach i żerowisk gatunku oraz może utrudnić dołot do zimowisk i miejsc rojenia
- Wymienione powyżej działania mogą powodować **zmniejszenie powierzchni leśnych żerowisk** nietoperzy i **kryjówek w dziuplach drzew**, a stosowanie pestycydów może **wpłynąć na jakość bazy pokarmowej** nietoperzy i **kumulację toksyn w ich ciele**

plany zadań ochronnych  
**Natura 2000**  
2017-2022



# Cele działań ochronnych

- Utrzymanie stanu leśnych siedlisk i żerowisk na obecnym poziomie tj. Powierzchni zalesionych, powierzchni lasów liściastych i starodrzewów, obumierających i martwych drzew
- Prowadzenie gospodarki leśnej bez użycia biocydów, hormonów i substancji chemicznych

plany zadań ochronnych  
**Natura 2000**  
2017-2022



# Działania ochronne

- Utrzymanie gospodarki leśnej na obecnym poziomie
- Nie wycinanie starodrzewów i drzew dziuplastych oraz pozostawianie martwego drewna
- Gospodarka leśna powinna być prowadzona bez użycia biocydów, hormonów i substancji chemicznych

plany zadań ochronnych  
**Natura 2000**  
2017-2022



REGIONALNA  
DYREKCJA  
OCHRONY  
ŚRODOWISKA  
WE WROCŁAWIU

Spełniamy wymagania EMAS – zarządzamy urzędem efektywnie, oszczędnie i prośrodowiskowo



Zacertyfikowany system  
zarządzania  
środowiskowego  
PL 3.02.006-08



# Plan zadań ochronnych dla obszaru Natura 2000

plany zadań ochronnych  
**Natura 2000**  
2017-2022

## Stawy Karpnickie PLH 020075

Dziękuję za uwagę!



Spełniamy wymagania EMAS – zarządzamy urzędem efektywnie, oszczędnie i prośrodowiskowo

