

MINISTERSTWO ROLNICTWA I ROZWOJU WSI

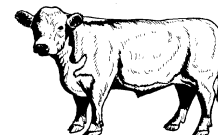
ZINTEGROWANY SYSTEM ROLNICZEJ INFORMACJI RYNKOWEJ - (ZSRIR)

(podstawa prawna: ustawa o rolniczych badaniach rynkowych z dnia 30 marca 2001 r.)

WYDZIAŁ INFORMACJI RYNKOWEJ I STATYSTYKI ROLNEJ

Rynek wołowiny i cielęciny

(informacja tygodniowa¹)



NR 10/2019

Czwartek, 14 marca 2019 r.

Notowania² w okresie: 04.03 – 10.03.2019r.

1. Ceny zakupu bydła rzeźnego w Polsce

Tablica 1. Zbiorcze zestawienie danych dotyczących zakupionego bydła rzeźnego w ubojniach w kraju

POLSKA										
Kategoria bydła	CENA ZAKUPU*					Średnia masa tuszy ciepłej		Liczba sztuk Zmiana tyg. [%]	Struktura skupu	
	wg w.ż.* [z/kg]	dla mpc** [z/tonę]	dla mps** [z/tonę]	Zmiana ceny [%]		[kg]	Zmiana tyg. [%]		[%]	Zmiana tyg. [w pkt.%]
	2019-03-10	2019-03-10	2019-03-10	tyg.	roczna	2019-03-10	[%]	2019-03-10	[w pkt.%]	
Bydło ogółem	6,53	12 604	12 856	-1,0	-5,0	325,1	-1,1	6,3	100,0	-
bydło 8-12 m-cy (Z)	6,66	12 363	12 611	-6,8	-6,2	241,0	-3,9	-23,1	0,1	0,0
byki 12-24 m-ce (A)	7,08	13 279	13 545	-1,4	-5,0	356,5	-1,3	-1,8	39,9	-3,3
byki > 24 m-cy (B)	7,02	13 169	13 433	-0,8	-5,2	388,2	0,3	2,3	9,9	-0,4
wolce > 12 m-cy (C)	--	--	--	--	--	--	--	--	--	--
krowy (D)	5,21	10 701	10 915	1,1	-19,3	286,8	1,2	14,2	28,4	2,0
jałówki > 12 m-cy (E)	6,84	13 196	13 460	0,3	#ADR!	288,8	0,0	15,1	21,7	1,7

* - jest to cena netto zapłacona dostawcom bydła za dostarczony do rzeźni pełnowartościowy żywiec wołowy na bazie franco zakład czyli wraz z kosztami transportu dostawcy jak i rzeźni jeśli poniosła ona koszty transportu związane z zakupem żywca. Cena ta zawiera również wszelkie dodatkowe płatności (premie, nagrody itp.) niezależnie od okresu w jakim zostały wypłacone.

** - w.ż. - waga żywa (cenę za wagę żywą wyliczono stosując średnie wskaźniki wydajności rzeźnej uzyskane w Polsce (średnia ważona) w latach 2011-2015: bydło ogółem - 0,518 (było 0,507); byki do 2 lat - 0,539 (było 0,550); byki > 2 lat - 0,535 (było 0,520); wolce - 0,54 (było 0,540); krowy - 0,465 (było 0,478) i jałówki – 0,516 (było 0,530),

mpc - masa poubojowa ciepła, mps - masa poubojowa schłodzona,

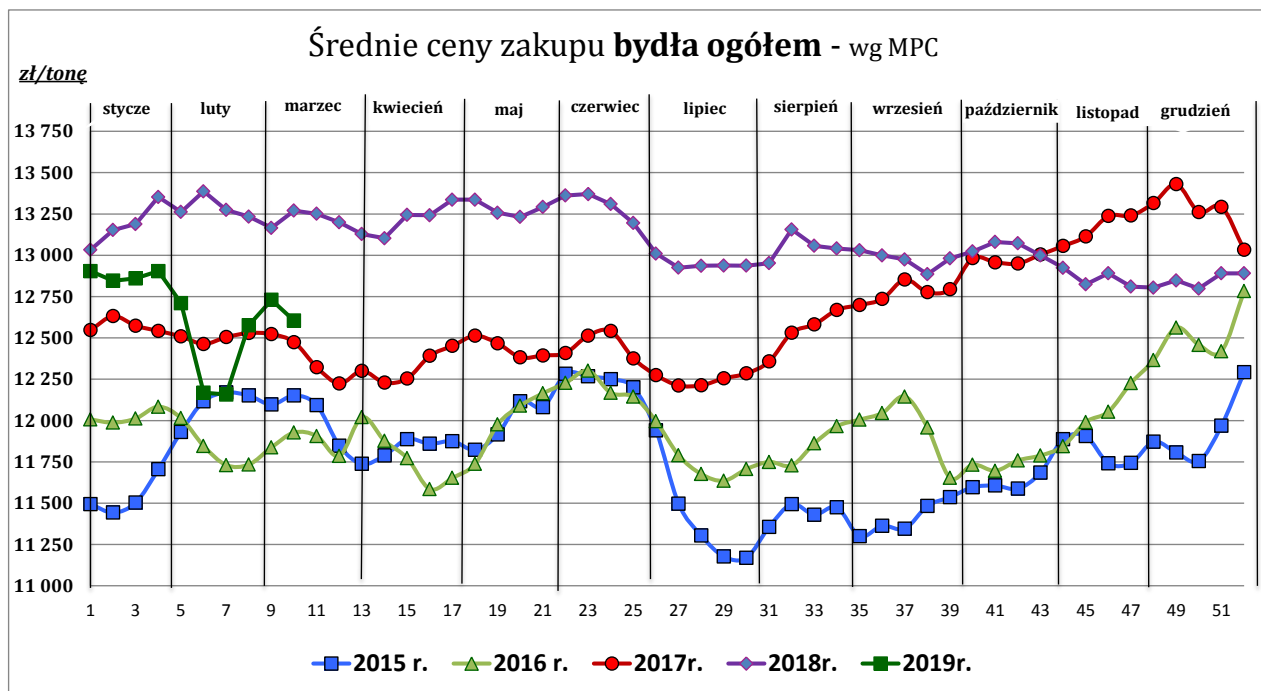
*** z uwagi na ustawy o obowiązek nieidentyfikowalności danych, ceny nie podano

¹ Wersja biuletynu z prezentacją graficzną danych publikowana jest w ostatnim tygodniu każdego miesiąca.

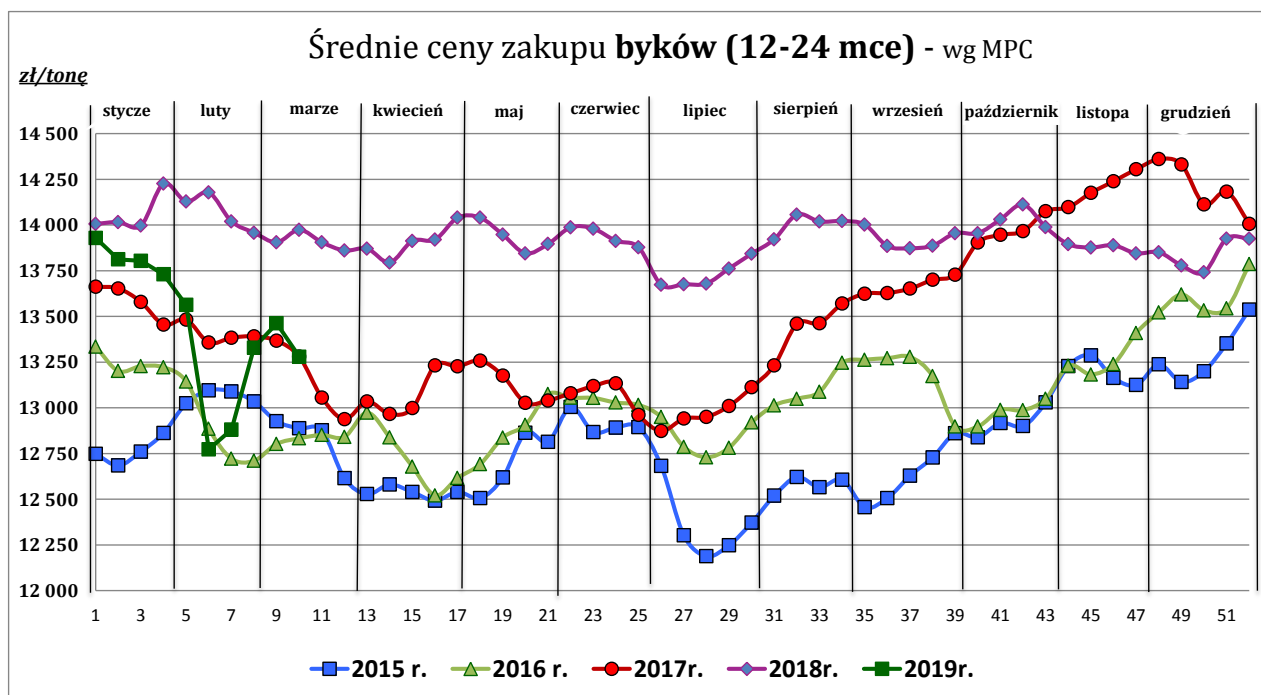
² Badanie cen zakupu i cen sprzedaży w zakładach mięsnych prowadzone jest na reprezentatywnej próbie. Ceny zakupu rejestrowane są dla klas SEUROP wg rozporządzenia Rady (WE) Nr 1234/2007 z dnia 22 października 2007r. ustanawiającego wspólną organizację rynków rolnych oraz przepisy szczegółowe dotyczące niektórych produktów rolnych („rozporządzenie o jednolitej wspólnej organizacji rynku”) (Dz.U. L 299 z 16.11.2007, str. 1, z późn. zm.) i wg rozporządzenia Komisji (WE) nr 1249/2008 z dnia 10 grudnia 2008 r. r. ustanawiającego szczegółowe zasady wdrożenia wspólnotowych skal klasyfikacji tusz wołowych, wieprzowych i baranich oraz raportowania ich cen (Dz. U. Nr L 337 z 16.12.2008, str. 3 z późn. zm.) oraz rozporządzenia Ministra Rolnictwa i Rozwoju Wsi z dnia 4 lutego 2009 r. w sprawie szczegółowego sposobu oznaczania klasy jakości handlowej tusz wołowych (Dz.U. z dn. 19.02.2009r. Nr 28, poz. 180). Ceny zakupu rejestrowane są dla masy poubojowej schłodzonej. Badanie cen targowiskowych prowadzone jest na targowiskach na których dokonywany jest obrót bydłem a ceny rejestrowane są jako średnie arytmetyczne zrealizowanych transakcji

Wykorzystanie możliwe z dokładnym podaniem źródła

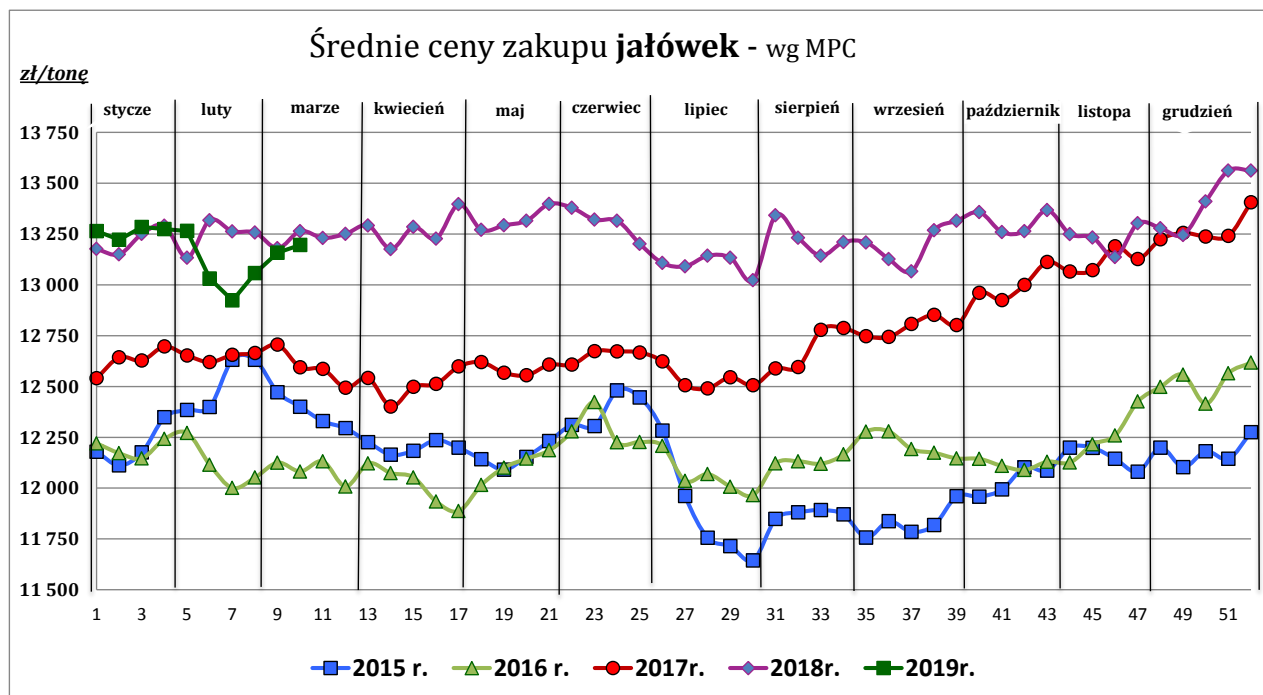
**Z i n t e g r o w a n y S y s t e m
R o l n i c z e j I n f o r m a c j i R y n k o w e j**



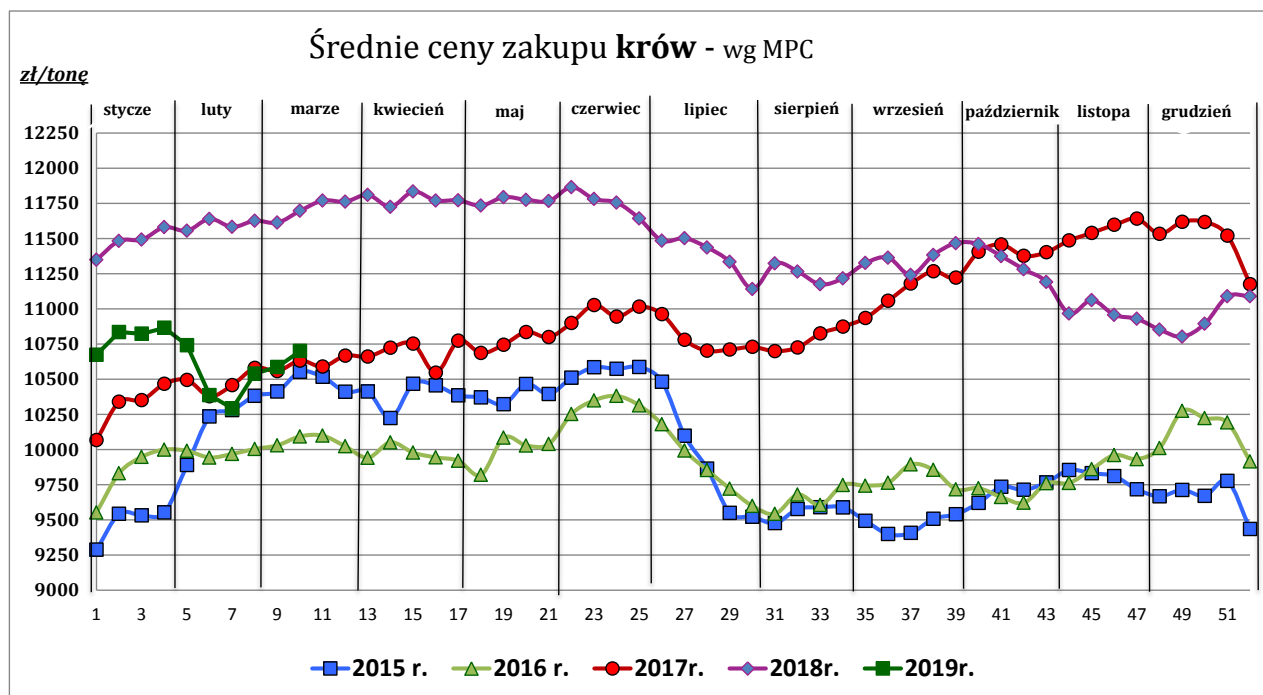
Źródło: Zintegrowany System Rolniczej Informacji Rolniczej (ZSRIR – MRiRW)



Źródło: Zintegrowany System Rolniczej Informacji Rolniczej (ZSRIR – MRiRW)



Źródło: Zintegrowany System Rolniczej Informacji Rolniczej (ZSRIR – MRiRW)



Źródło: Zintegrowany System Rolniczej Informacji Rolniczej (ZSRIR – MRiRW)

Wykorzystanie możliwe z dokładnym podaniem źródła

**Z i n t e g r o w a n y S y s t e m
R o l n i c z e j I n f o r m a c j i R y n k o w e j**

Tablica 2. Zbiorcze zestawienie danych dotyczących zakupu bydła rzeźnego wg makroregionów

MAKROREGION									
Kategoria bydła	Cena zakupu				Średnia tuszy [kg]	masa ciepłej Zmiana tyg. [%]	Zmiana tyg. poziomu uboju [%]	Struktura zakupu	
	wg w.ż. [zł/kg]	dla mpc [zł/tonę]	dla mps [zł/tonę]	Zmiana tyg. [%]				[%]	Zmiana tyg. [w pkt.%]
	2019-03-10	2019-03-10	2019-03-10	2019-03-10	2019-03-10	tyg. [%]	2019-03-10		
Centralny									
Bydło ogółem	6,60	12 736	12 991	-1,0	327,1	-1,5	3,1	100,0	-
bydło 8-12 m-cy (Z)	6,84	12 699	12 953	-2,5	246,7	7,8	-25,0	0,1	0,0
byki 12-24 m-ce (A)	7,10	13 320	13 586	-1,5	354,5	-2,2	-7,9	40,2	-4,8
byki > 24 m-cy (B)	7,05	13 231	13 496	-0,1	393,6	1,0	1,4	11,8	-0,2
wolce > 12 m-cy (C)	--	--	--	--	--	--	--	--	--
krowy (D)	5,23	10 730	10 945	1,7	285,1	2,7	14,2	25,4	2,5
jałówki > 12 m-cy (E)	6,91	13 330	13 597	0,8	291,1	-0,1	16,5	22,5	2,6
Południowy									
Bydło ogółem	6,56	12 663	12 917	-0,8	324,3	-0,7	7,7	100,0	-
bydło 8-12 m-cy (Z)	6,38	11 830	12 066	-12,8	232,5	-18,7	-20,0	0,1	0,0
byki 12-24 m-ce (A)	7,08	13 290	13 556	-1,1	358,9	-0,2	4,8	42,0	-1,1
byki > 24 m-cy (B)	6,98	13 101	13 363	-1,9	376,7	-1,5	2,4	8,1	-0,4
wolce > 12 m-cy (C)	--	--	--	--	--	--	--	--	--
krowy (D)	5,34	10 961	11 181	0,6	287,8	-0,2	12,2	28,4	1,2
jałówki > 12 m-cy (E)	6,82	13 171	13 435	-0,2	284,9	-0,4	9,6	21,4	0,4
Północny									
Bydło ogółem	5,75	11 107	11 329	0,8	313,7	0,8	27,2	100,0	-
bydło 8-12 m-cy (Z)	--	--	--	--	--	--	--	--	--
byki 12-24 m-ce (A)	6,73	12 629	12 882	-1,2	357,8	0,4	25,2	24,4	-0,4
byki > 24 m-cy (B)	6,76	12 683	12 937	-1,1	400,5	6,3	20,8	5,3	-0,3
wolce > 12 m-cy (C)	--	--	--	--	--	--	--	--	--
krowy (D)	4,73	9 713	9 907	1,1	290,6	0,2	21,2	52,6	-2,6
jałówki > 12 m-cy (E)	6,22	12 004	12 244	2,0	295,5	2,6	56,5	17,7	3,3

*- z uwagi na ustawowy obowiązek nieidentyfikowalności danych, ceny nie podano

** - z uwagi na brak porównywalności w obecnym tygodniu, danych nie podano

Makroregiony skupu bydła oraz sprzedaży wołowiny w cwiértusach

Nazwa makroregionu	Województwa wchodzące w skład makroregionu
centralny	kujawsko-pomorskie, mazowieckie, łódzkie, wielkopolskie, lubuskie
południowy	lubelskie, małopolskie, podkarpackie, świętokrzyskie, dolnośląskie, opolskie, śląskie
północny	podlaskie, pomorskie, warmińsko-mazurskie, zachodnio-pomorskie

Wykorzystanie możliwe z dokładnym podaniem źródła

**Zintegrowany System
Rolniczej Informacji Rynkowej**

2. Ceny sprzedaży wołowiny w Polsce

Tablica 3. Średnie ceny netto i struktura sprzedaży ćwierci wołowych w ubojniach bydła z przeznaczeniem na rynek wewnętrzny dla Polski oraz makroregionów

TOWAR	CENA [zł/tona]		Zmiana tygodniowa ceny [%]	Struktura sprzedaży			Wielkość sprzedaży zmiana tyg. [%]
	2019-03-10	2019-03-03		2019-03-10	2019-03-03	Zmiana tygodniowa [%]	
POLSKA							
Ćwierci z buhajków do 2 lat - OGÓLEM	13 407	13 351	0,4	100,00	100,00	--	-8,8
ćwierci przednie	10 979	10 890	0,8	5,54	8,75	-36,6	-42,2
ćwierci tylne	15 675	15 732	-0,4	9,24	8,16	13,2	3,2
ćwierci kompensowane	13 319	13 376	-0,4	85,21	83,09	2,6	-6,5
Ćwierci z krów rzeźnych - OGÓLEM	10 783	10 677	1,0	100,00	100,00	--	19,3
ćwierci przednie	9 512	9 406	1,1	3,69	3,27	12,8	34,6
ćwierci tylne	13 950	13 829	0,9	5,76	3,01	91,0	127,9
ćwierci kompensowane	10 633	10 620	0,1	90,56	93,72	-3,4	15,3
CENTRALNY							
Ćwierci z buhajków do 2 lat - OGÓLEM	13 395	13 333	0,5	100,00	100,00	--	-7,2
ćwierci przednie	11 310	11 212	0,9	3,81	5,26	-27,6	-32,8
ćwierci tylne	15 163 *	*	--	3,71 *	*	--	--
ćwierci kompensowane	13 410	13 389	0,2	92,48	91,26	1,3	-6,0
Ćwierci z krów rzeźnych - OGÓLEM	10 664	10 864	-1,8	100,00	100,00	--	45,9
ćwierci przednie	* *	* *	--	* *	*	--	--
ćwierci tylne	* *	* *	--	* *	*	--	--
ćwierci kompensowane	10 664	10 858	-1,8	99,59	98,83	0,8	47,0
PÓLUDNIOWY							
Ćwierci z buhajków do 2 lat - OGÓLEM	13 604	13 418	1,4	100,00	100,00	--	-19,2
ćwierci przednie	10 611	10 717	-1,0	9,07	16,57	-45,2	-55,8
ćwierci tylne	15 717	15 867	-0,9	20,05	16,48	21,7	-1,7
ćwierci kompensowane	13 389	13 484	-0,7	70,87	66,95	5,9	-14,5
Ćwierci z krów rzeźnych - OGÓLEM	11 047	10 793	2,4	100,00	100,00	--	-4,3
ćwierci przednie	* *	* *	--	* *	*	--	--
ćwierci tylne	* *	* *	--	* *	*	--	--
ćwierci kompensowane	10 887	10 730	1,5	95,60	96,91	-1,4	-5,6
PÓLNOCNY							
Ćwierci z buhajków do 2 lat - OGÓLEM	13 112	13 255	-1,1	100,00	100,00	--	10,1
ćwierci przednie	* *	* *	--	* *	*	--	--
ćwierci tylne	* *	* *	--	* *	*	--	--
ćwierci kompensowane	13 002	13 170	-1,3	91,02	95,56	-4,7	4,8
Ćwierci z krów rzeźnych - OGÓLEM	10 701	10 247	4,4	100,00	100,00	--	12,8
ćwierci przednie	* *	* *	--	* *	*	--	--
ćwierci tylne	* *	* *	--	* *	*	--	--
ćwierci kompensowane	10 133	10 026	1,1	67,71	81,93	-17,4	-6,8

* - z uwagi na ustawowy obowiązek nieidentyfikowalności danych, ceny nie podano.

Makroregiony skupu bydła oraz sprzedaży wołowiny w ćwierćtuszach

Nazwa makroregionu	Województwa wchodzące w skład makroregionu
centralny	kujawsko-pomorskie, mazowieckie, łódzkie, wielkopolskie, lubuskie
południowy	lubelskie, małopolskie, podkarpackie, świętokrzyskie, dolnośląskie, opolskie, śląskie
północny	podlaskie, pomorskie, warmińsko-mazurskie, zachodnio-pomorskie

Wykorzystanie możliwe z dokładnym podaniem źródła

Z i n t e g r o w a n y S y s t e m
R o l n i c z e j I n f o r m a c j i R y n k o w e j

Tablica 4. Średnie ceny netto sprzedaży elementów mięsa wołowego z przeznaczeniem na rynek wewnętrzny dla Polski oraz makroregionów w okresie: 04.03–10.03.2019 r.

Makroregion	Cena sprzedaży [zł/tonę]		Tygodniowa zmiana ceny [%]	
	rostbef z/k	udziec b/k	rostbef z/k	udziec b/k
Ogółem kraj	24 249	21 119	2,6	-1,3
Południowo-zachodni	*	*	--	--
Wielkopolski	24 369	*	2,6	--
Północno-zachodni	*	*	--	--
Północno-wschodni	--	*	--	--
Mazowiecko-łódzki	21 430	20 655	0,0	1,2
Kujawski	--	*	--	--
Wschodni-dolny	*	23 299	--	-1,8
Południowo-środkowy	*	20 205	--	-0,7

* - z uwagi na ustawowy wymóg nieidentyfikowalności danych, ceny nie podano

3. Ceny bydła żywego³ w Polsce

3.1 Ceny cieląt i młodego bydła opasowego w handlu hurtowym

Tablica 5. Średnie ceny zakupu cieląt płci męskiej oraz młodego bydła opasowego

Kategoria bydła	Jednostka	Cena zakupu			Zmiana ceny	
		2019-03-10	2019-03-03	2018-03-11	tyg. [%]	roczna [%]
Byczki od 8 dni do 4 tygodni - typ mleczny	zł/szt	715,03	640,48	625,40	11,6	14,3
Byczki od 8 dni do 4 tygodni - typ mięsny	zł/szt	961,41	929,02	771,70	3,5	24,6
Młode bydło opasowe 6-12 m-cy	zł/kg w.ż.	--	--	10,30	--	--

* - z uwagi na ustawowy wymóg nieidentyfikowalności danych, ceny nie podano;

³ - W handlu hurtowym bydlęciem żywym badane ceny byczków od 8 dni do 4 tygodni dotyczą cieląt przeznaczonych do dalszego chowu pochodzących od bydła ras mlecznych w przypadku typu mlecznego oraz od bydła ras mięsnych, ogólnoużytkowych i krzyżówek z rasami mięsnymi w przypadku typu mięsnego

- W handlu targowiskowym monitorowane są występujące na tym rynku kategorie bydła

Wykorzystanie możliwe z dokładnym podaniem źródła

**Zintegrowany System
Rolniczej Informacji Rynkowej**

3.2 Ceny bydła na targowiskach

Tablica 6. Średnie krajowe ceny bydła uzyskane w transakcjach targowiskowych

Kategoria informacji	Tydzień		Zmiana tygodniowa [%]
	2019-03-08	2019-03-01	
<u>ciełeta 60-100 kg</u>			
cena min. w zł/kg	10,75	10,75	0,0
cena max. w zł/kg	14,00	14,00	0,0
cena średnia w zł/kg	11,88	11,88	0,0
szacunkowa podaż w szt	111	124	-10,5
szacunkowa sprzedaż w szt	87	96	-9,4
wsk. warunków atmosferycznych **	3,0	2,8	9,1
<u>młode bydło opasowe</u>			
cena min. w zł/kg	7,05	7,05	0,0
cena max. w zł/kg	7,10	7,10	0,0
cena średnia w zł/kg	7,07	7,07	0,0
szacunkowa podaż w szt	160	165	-3,0
szacunkowa sprzedaż w szt	140	149	-6,0
wsk. warunków atmosferycznych **	3,0	3,0	0,0
<u>krowy wybrakowane</u>			
cena min. w zł/kg	5,00	5,00	0,0
cena max. w zł/kg	5,00	5,00	0,0
cena średnia w zł/kg	5,00	5,00	0,0
szacunkowa podaż w szt	100	95	5,3
szacunkowa sprzedaż w szt	83	78	6,4
wsk. warunków atmosferycznych **	3,0	3,0	0,0

** - wsk. war. atmosferycznych zawiera się między liczbą 1 a 3 i jest średnią arytmetyczną z zanotowanych na targowiskach w dniu badań, jednego z trzech stopni pogody: 1-zła, 2-przeciętna i 3-dobra.

* - z uwagi na ustawowy wymóg nieidentyfikowalności danych, ceny nie podano

Metodyka badań targowiskowych

Notowania cen bydła na targowiskach realizowane są w 13 województwach w kraju (oprócz⁴: lubuskiego, opolskiego i zachodnio-pomorskiego) na maksymalnie 90 reprezentatywnych targowiskach.

Pod pojęciem targowisko rozumiany jest zorganizowany rynek lokalny, którego dominującymi uczestnikami są okoliczni producenci rolni.

Prezentowane ceny są cenami średnimi arytmetycznymi obliczonymi z odnotowanej liczby zawartych transakcji, tylko dla bydła w określonym wieku i przedziale wagowym:

1. cielęta do chowu lub na rzeź o wadze 60 – 100 kg, zarówno buhajki jak i jałówki,
2. młode bydło opasowe od 6 do 12 miesięcy,
3. krowy wybrakowane po selekcji i starsze powyżej 6 lat

Zestawienie cen dotyczy ostatniego tygodnia, natomiast na poszczególnych targowiskach badania cen dokonywane są raz w tygodniu, raz na dwa tygodnie lub raz w miesiącu (w zwyczajowo przyjęty dzień targowy lub w jeden z kilku dni targowych).

Obroty na tych rynkach mają charakter lokalny.

Notowań cen dokonują pracownicy Ośrodków Doradztwa Rolniczego

Uwaga:

Analiza handlu zagranicznego za okres styczeń – grudzień 2018r. (dane wstępne) **oraz uboje bydła w okresie I-XII 2018 r., są zawarte w wersji EXCEL biuletynu.**

Biuletyn „*Rynek wołowiny i cielęciny*” ukazuje się w każdy czwartek.

Informacje zamieszczane w tym biuletynie przekazywane są przez współpracujące z nami podmioty na podstawie Ustawy o badaniach rynkowych z dn. 30 marca 2001r.

Wydawca:

Ministerstwo Rolnictwa i Rozwoju Wsi,
Departament Promocji i Jakości Żywności
ul. Wspólna 30, 00-930 Warszawa,
tel. (022) 623-16-33, fax (022) 623-27-06

Internet: <http://www.minrol.gov.pl>, E-mail: biuletyn@minrol.gov.pl

Autor: Anna Pankiewicz tel. (022) 623-16-33 E-mail: Anna.Pankiewicz@minrol.gov.pl

⁴ w w/w województwach bydło w handlu targowiskowym nie występuje bądź ma charakter incydentalny