

# Meldunki epidemiologiczne

## Zachorowania i podejrzenia zachorowań na grypę w Małopolsce

Sekcja Budżetu Zadaniowego, Planowania i Analiz – Wojewódzka Stacja Sanitarno-Epidemiologiczna w Krakowie

Rok: 2022

Miesiąc: listopad

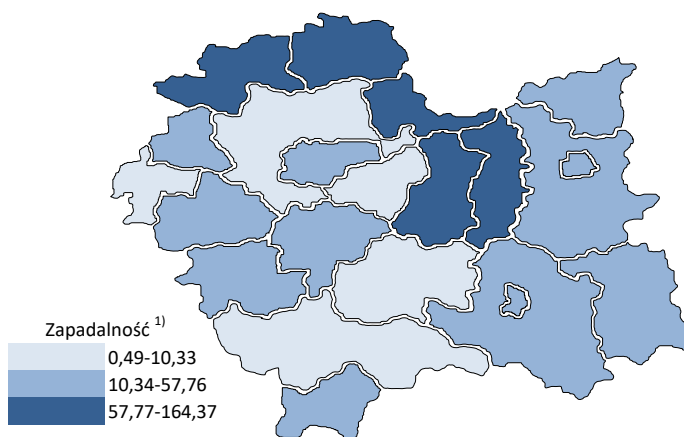
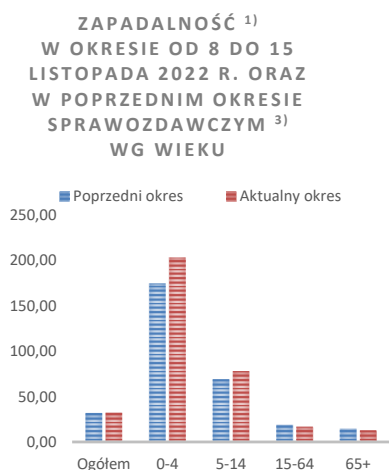
Numer: 11B (42)

Okres: 8-15 listopada

### Analiza za okres od 8 do 15 listopada 2022 r.

#### Zachorowania i podejrzenia zachorowań na grypę w okresie od 8 do 15 listopada 2022 r. wg wieku i powiatów

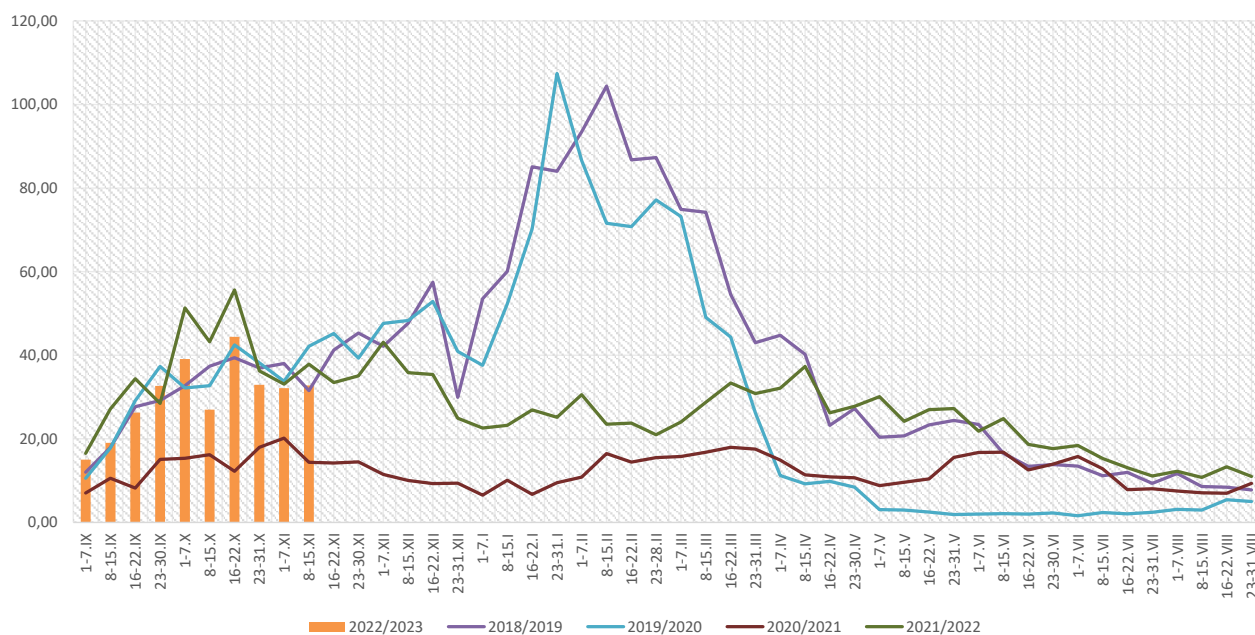
Powiat	Ogółem			Wiek (ukończone lata)							
	liczba	zapadalność <sup>1)</sup>	wzrost /spadek zapadalności <sup>2,3)</sup>	0-4		5-14		15-64		65+	
				liczba	zapadalność <sup>1)</sup>	liczba	zapadalność <sup>1)</sup>	liczba	zapadalność <sup>1)</sup>	liczba	zapadalność <sup>1)</sup>
MAŁOPOLSKA	8 940	32,79	0,69	2 960	202,68	2 312	78,17	3 047	16,91	621	12,88
bocheński	853	99,84	-3,56	256	526,58	242	235,34	291	51,40	64	46,79
brzeski	459	61,88	-33,49	128	337,62	83	99,43	206	41,11	42	35,20
chrzanowski	360	36,71	36,59	80	199,12	83	87,60	165	25,66	32	15,77
dąbrowski	196	41,76	-8,40	76	335,81	39	82,00	68	21,07	13	17,01
gorlicki	200	23,18	-11,53	62	147,53	51	52,78	64	11,14	23	15,39
m. Kraków	1 973	31,53	5,94	681	185,52	464	78,25	708	17,66	120	9,32
krakowski	133	5,86	0,27	49	41,17	32	12,07	30	1,98	22	5,88
limanowski	83	7,84	7,41	34	49,28	23	16,82	25	3,53	1	0,70
miechowski	544	141,53	0,89	126	736,33	136	358,50	237	95,85	45	54,84
myślenicki	428	41,72	-18,21	195	324,35	99	78,34	113	16,37	21	14,08
Nowy Sącz i nowosądecki	516	21,48	13,78	229	162,26	126	43,32	133	8,25	28	7,81
nowotarski	158	10,33	6,89	41	50,84	40	23,00	56	5,41	21	8,73
olkuski	1 246	142,36	60,88	498	1 368,73	379	444,50	315	55,30	54	29,35
oświęcimski	6	0,49	0,49	0	0,00	5	3,96	1	0,13	0	0,00
proszowicki	563	164,37	5,21	130	795,40	179	518,66	207	91,10	47	72,94
suski	386	57,76	4,57	100	293,08	107	141,47	137	30,55	42	38,16
Tarnów i tarnowski	317	12,92	-18,85	89	77,57	91	36,27	119	7,24	18	4,07
wadowicki	296	23,25	6,55	113	165,50	80	55,36	88	10,35	15	7,15
wielicki	49	4,63	-65,20	5	7,99	6	4,55	36	5,10	2	1,26
tatrzański	174	32,12	3,64	68	251,63	47	79,00	48	13,40	11	11,34



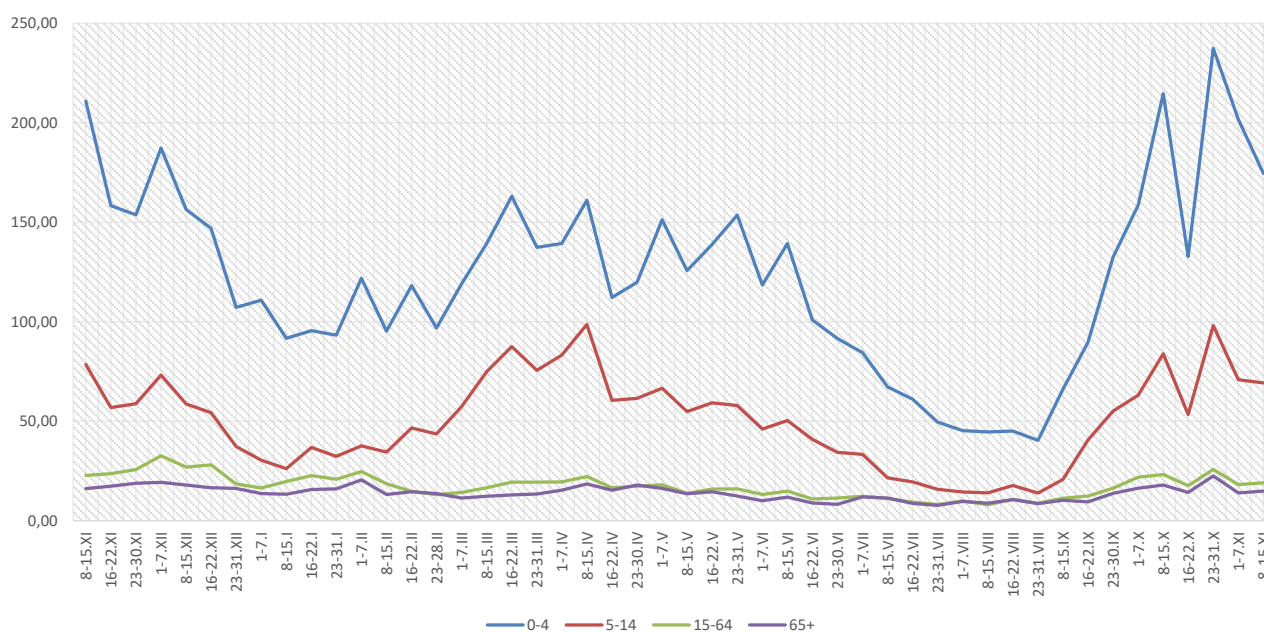
#### Objaśnienia:

- 1) Przeciętna dzienna zapadalność na 100 tys. ludności wg stanu w dniu 31 grudnia 2021 r.
- 2) Różnica w stosunku do poprzedniego okresu sprawozdawczego.
- 3) Okres od 1 do 7 listopada 2022 r.

## Zapadalność <sup>1)</sup> na grypę i podejrzenia grypy w sezonie epidemicznym 2022/2023 w porównaniu z poprzednimi sezonami wg okresowych meldunków



## Zapadalność <sup>1)</sup> na grypę i podejrzenia grypy w okresie od 16 listopada 2021 r. do 15 listopada 2022 r. wg wieku i okresowych meldunków

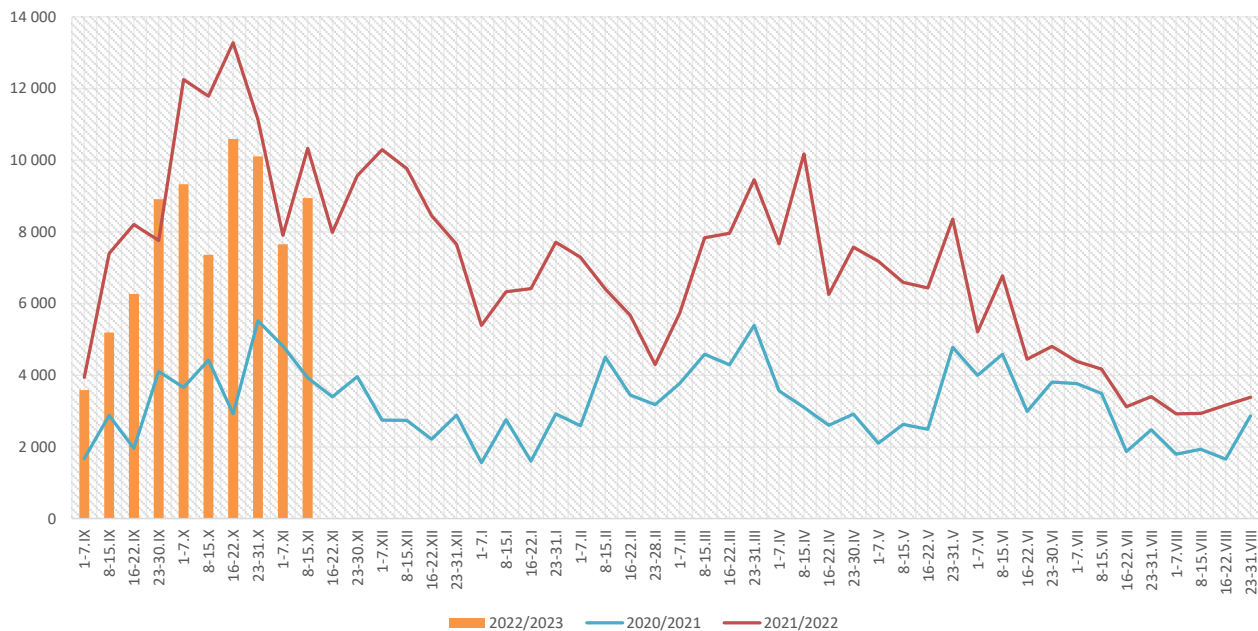


### Objaśnienia:

1) Przeciętna dzienna zapadalność na 100 tys. ludności, przy czym ludność wg stanu w dniu:

- 31 grudnia 2020 r. dla meldunków z okresu do 31 grudnia 2021 r.,
- 30 czerwca 2021 r. dla meldunków z okresu od 1 stycznia 2022 r. do 30 kwietnia 2021 r.,
- 31 grudnia 2021 r. dla meldunków z okresu od 1 maja 2022 r.

## Zachorowania i podejrzenia zachorowań na gripę w sezonie epidemicznym 2022/2023 w porównaniu z poprzednimi sezonami wg okresowych meldunków



Skierowani do szpitala z powodu grypy lub podejrzenia grypy w okresie od 8 do 15 listopada 2022 r. wg przyczyn i powiatów								
Powiat	Ogółem		Przyczyny skierowania do szpitala <sup>1)</sup>					
			objawy ze strony układu krążenia		objawy ze strony układu oddechowego		inne przyczyny	
	liczba	% <sup>2)</sup>	liczba	% <sup>3)</sup>	liczba	% <sup>3)</sup>	liczba	% <sup>3)</sup>
<b>MAŁOPOLSKA</b>	<b>22</b>	<b>0,25%</b>	<b>3</b>	<b>13,6%</b>	<b>16</b>	<b>72,7%</b>	<b>3</b>	<b>13,6%</b>
bocheński	3	0,35%	3	100,0%				
brzeski								
chrzanowski								
dąbrowski	2	1,02%			1	50,0%	1	50,0%
gorlicki	2	1,00%			2	100,0%		
m. Kraków	7	0,35%			5	71,4%	2	28,6%
krakowski								
limanowski								
miechowski								
myślenicki	1	0,23%			1	100,0%		
Nowy Sącz i nowosądecki	5	0,97%			5	100,0%		
nowotarski								
olkuski								
oświęcimski								
proszowicki								
suski								
Tarnów i tarnowski								
wadowicki	2	0,68%			2	100,0%		
wielicki								
tatrzański								

### Objaśnienia:

- 1) Jedna osoba może być wykazana w kilku rubrykach.
- 2) W stosunku do ogółu zgłoszonych zachorowań i podejrzeń zachorowań na gripę.
- 3) W stosunku do ogółu osób skierowanych do szpitala z powodu grypy lub podejrzenia grypy.

**Zgony z powodu grypy i podejrzeń grypy w okresie od 8 do 15 listopada 2022 r. wg wieku i powiatów**

Powiat	Ogółem	Wiek (ukończone lata)			
		0-4	5-14	15-64	65+
MAŁOPOLSKA	-	-	-	-	-
bocheński	-	-	-	-	-
brzeski	-	-	-	-	-
chrzanowski	-	-	-	-	-
dąbrowski	-	-	-	-	-
gorlicki	-	-	-	-	-
m. Kraków	-	-	-	-	-
krakowski	-	-	-	-	-
limanowski	-	-	-	-	-
miechowski	-	-	-	-	-
myślenicki	-	-	-	-	-
Nowy Sącz i nowosądecki	-	-	-	-	-
nowotarski	-	-	-	-	-
olkuski	-	-	-	-	-
oświęcimski	-	-	-	-	-
proszowicki	-	-	-	-	-
suski	-	-	-	-	-
Tarnów i tarnowski	-	-	-	-	-
wadowicki	-	-	-	-	-
wielicki	-	-	-	-	-
tatrzański	-	-	-	-	-

**Źródła danych:**

Liczby zachorowań, podejrzeń zachorowań oraz zgonów: Dane z okresowych, zbiorczych „Meldunków o zachorowaniach i podejrzaniach zachorowań na grypę”, nadsyłanych do powiatowych stacji sanitarno-epidemiologicznych przez wszystkie jednostki ochrony zdrowia, do których zgłosili się chorzy, oraz dane ze zgłoszeń zgonów nadsyłanych do powiatowych i/lub wojewódzkich stacji sanitarno-epidemiologicznych przez lekarzy, przesyłane przez wojewódzkie stacje sanitarno-epidemiologiczne w formie zagregowanej do Zakładu Epidemiologii NIZP-PZH.

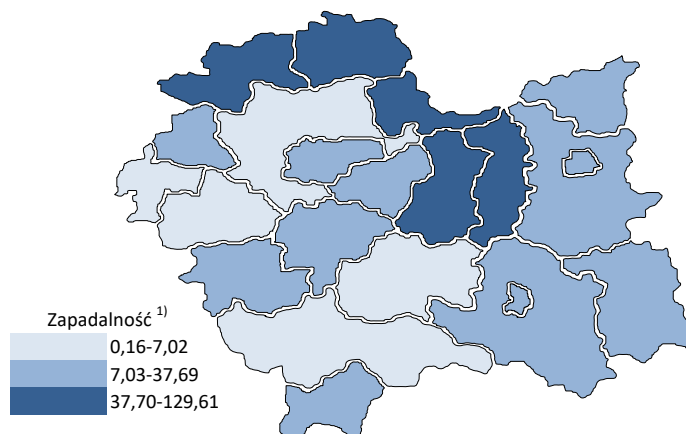
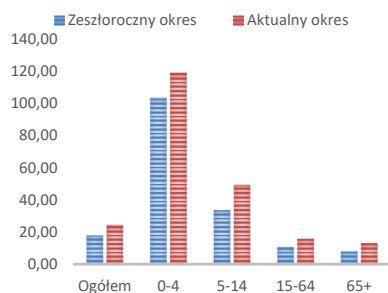
W "Meldunkach" - zgodnie z definicją grypy przyjętą na potrzeby nadzoru nad chorobami zakaźnymi w krajach Unii Europejskiej (Dz.U. L 262 z 27.9.2012) - wykazuje się grypę (rozpoznaną klinicznie i/lub laboratoryjnie) oraz wszystkie rozpoznane klinicznie zachorowania grypopodobne i ostre zakażenia dróg oddechowych spełniające kryteria definicji.

## Analiza za okres od 1 stycznia do 15 listopada 2022 r.

### Zachorowania i podejrzenia zachorowań na gripę w okresie od 1 stycznia do 15 listopada 2022 r. wg wieku i powiatów

Powiat	Ogółem		Wiek (ukończone lata)							
			0-4		5-14		15-64		65+	
	liczba	zapadalność <sup>1)</sup>	liczba	zapadalność <sup>1)</sup>	liczba	zapadalność <sup>1)</sup>	liczba	zapadalność <sup>1)</sup>	liczba	zapadalność <sup>1)</sup>
MAŁOPOLSKA	267 416	24,60	69 243	118,90	58 149	49,30	114 740	15,97	25 284	13,15
bocheński	32 530	95,48	9 008	464,67	7 566	184,52	12 976	57,48	2 980	54,64
brzeski	14 086	47,62	3 069	203,01	2 656	79,80	6 806	34,06	1 555	32,69
chrzanowski	5 597	14,31	958	59,80	925	24,48	3 041	11,86	673	8,32
dąbrowski	5 590	29,87	1 580	175,08	1 323	69,76	2 195	17,06	492	16,14
gorlicki	7 055	20,51	1 579	94,23	1 547	40,15	3 161	13,80	768	12,88
m. Kraków	54 123	21,69	14 147	96,65	9 178	38,82	27 536	17,22	3 262	6,36
krakowski	6 358	7,02	1 771	37,31	1 544	14,60	2 360	3,91	683	4,58
limanowski	1 173	2,78	511	18,57	395	7,25	222	0,79	45	0,78
miechowski	19 866	129,61	3 563	522,17	3 684	243,54	9 677	98,15	2 942	89,91
myślenicki	15 420	37,69	5 789	241,48	3 661	72,65	5 193	18,87	777	13,06
Nowy Sącz i nowosądecki	18 599	19,42	5 882	104,52	4 196	36,18	6 676	10,39	1 845	12,90
nowotarski	3 743	6,14	1 134	35,27	873	12,59	1 426	3,46	310	3,23
olkuski	21 150	60,60	5 503	379,30	5 305	156,03	8 122	35,76	2 220	30,26
oświęcimski	75	0,16	19	0,86	38	0,75	17	0,05	1	0,01
proszowicki	17 359	127,10	3 694	566,81	4 698	341,38	6 954	76,75	2 013	78,34
suski	9 812	36,82	1 989	146,19	2 666	88,40	3 991	22,32	1 166	26,57
Tarnów i tarnowski	17 941	18,34	4 325	94,53	4 492	44,90	7 342	11,20	1 782	10,09
wadowicki	3 295	6,49	1 081	39,70	836	14,51	1 087	3,21	291	3,48
wielicki	8 289	19,63	1 895	75,92	1 356	25,77	4 016	14,28	1 022	16,13
tatrzański	5 355	24,79	1 746	162,03	1 210	51,00	1 942	13,60	457	11,81

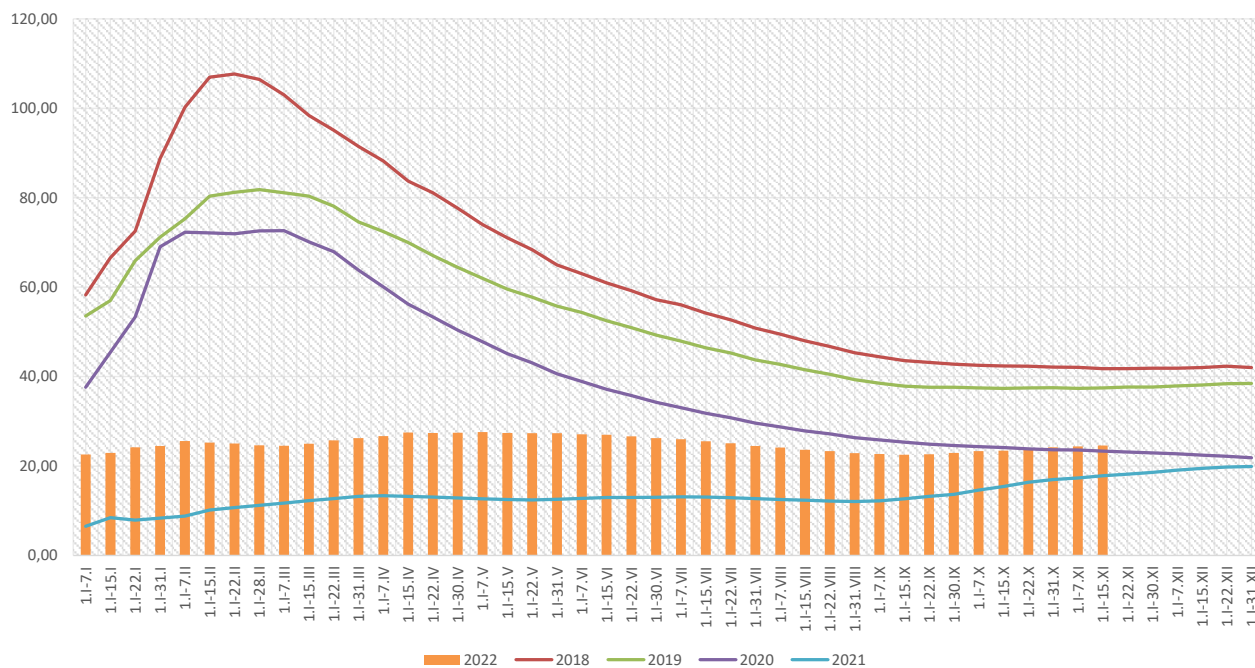
**ZAPADALNOŚĆ<sup>1)</sup>**  
W OKRESIE OD 1 STYCZNIA  
DO 15 LISTOPADA 2022 R.  
ORAZ W ANALOGICZNYM  
OKRESIE ROKU  
POPRZEDNIEGO WG WIEKU



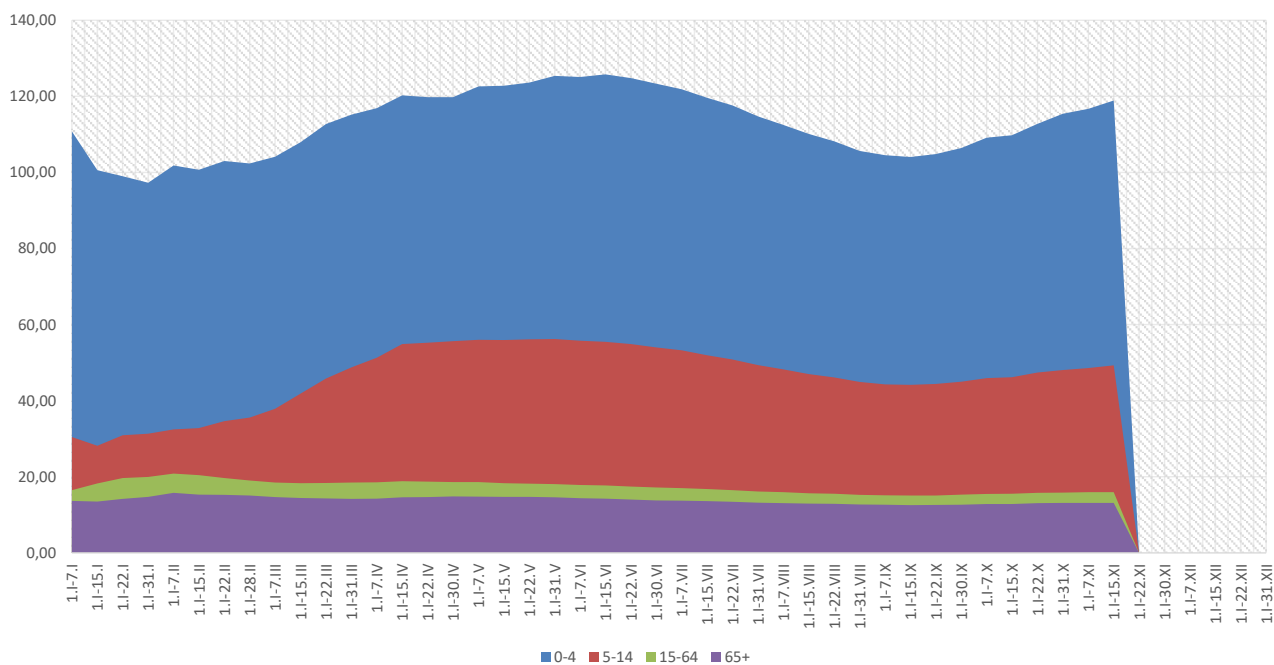
**Objaśnienia:**

1) Przeciętna dzienna zapadalność na 100 tys. ludności wg stanu w dniu 31 grudnia 2021 r.

### Zapadalność <sup>1)</sup> na grypę i podejrzenia grypy w roku 2022 narastająco w porównaniu z poprzednimi latami



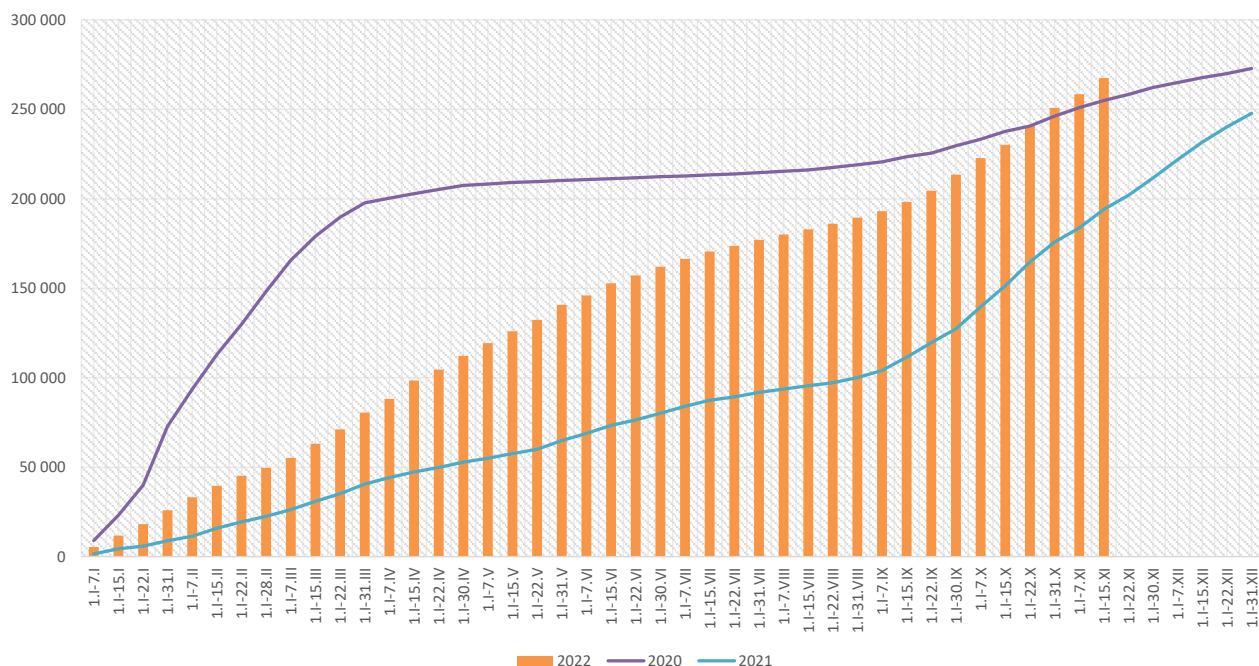
### Zapadalność <sup>1)</sup> na grypę i podejrzenia grypy w roku 2022 narastająco wg wieku



**Objaśnienia:**

1) Przeciętna dzienna zapadalność na 100 tys. ludności wg stanu w dniu 31 grudnia 2021 r.

## Zachorowania i podejrzenia zachorowań na gripę w roku 2022 narastająco w porównaniu z poprzednimi latami



Skierowani do szpitala z powodu grypy lub podejrzenia grypy w okresie od 1 stycznia do 15 listopada 2022 r. wg przyczyn i powiatów								
Powiat	Ogółem		Przyczyny skierowania do szpitala <sup>1)</sup>					
			objawy ze strony układu krążenia		objawy ze strony układu oddechowego		inne przyczyny	
	liczba	% <sup>2)</sup>	liczba	% <sup>3)</sup>	liczba	% <sup>3)</sup>	liczba	% <sup>3)</sup>
<b>MAŁOPOLSKA</b>	<b>806</b>	<b>0,30%</b>	<b>10</b>	<b>1,2%</b>	<b>666</b>	<b>82,6%</b>	<b>139</b>	<b>17,2%</b>
bocheński	128	0,39%	5	3,9%	123	96,1%		
brzeski	47	0,33%			47	100,0%		
chrzanowski								
dąbrowski	39	0,70%	1	2,6%	15	38,5%	25	64,1%
gorlicki	11	0,16%			10	90,9%	1	9,1%
m. Kraków	174	0,32%	1	0,6%	145	83,3%	28	16,1%
krakowski	18	0,28%			6	33,3%	12	66,7%
limanowski	1	0,09%			1	100,0%		
miechowski	7	0,04%			7	100,0%		
myślenicki	15	0,10%	1	6,7%	15	100,0%		
Nowy Sącz i nowosądecki	92	0,49%	1	1,1%	91	98,9%		
nowotarski	7	0,19%			7	100,0%	6	85,7%
olkuski	8	0,04%			8	100,0%		
oświęcimski	16	21,33%	1	6,3%	3	18,8%	12	75,0%
proszowicki	29	0,17%			27	93,1%	2	6,9%
suski	4	0,04%			4	100,0%		
Tarnów i tarnowski	86	0,48%			37	43,0%	49	57,0%
wadowicki	93	2,82%			93	100,0%		
wielicki	25	0,30%			21	84,0%	4	16,0%
tatrzański	6	0,11%			6	100,0%		

### Objaśnienia:

- 1) Jedna osoba może być wykazana w kilku rubrykach.
- 2) W stosunku do ogółu zgłoszonych zachorowań i podejrzeń zachorowań na gripę.
- 3) W stosunku do ogółu osób skierowanych do szpitala z powodu grypy lub podejrzenia grypy.

Zgony z powodu grypy i podejrzeń grypy w okresie od 1 stycznia do 15 listopada 2022 r. wg wieku i powiatów					
Powiat	Ogółem	Wiek (ukończone lata)			
		0-4	5-14	15-64	65+
MAŁOPOLSKA	-	-	-	-	-
bocheński	-	-	-	-	-
brzeski	-	-	-	-	-
chrzanowski	-	-	-	-	-
dąbrowski	-	-	-	-	-
gorlicki	-	-	-	-	-
m. Kraków	-	-	-	-	-
krakowski	-	-	-	-	-
limanowski	-	-	-	-	-
miechowski	-	-	-	-	-
myślenicki	-	-	-	-	-
Nowy Sącz i nowosądecki	-	-	-	-	-
nowotarski	-	-	-	-	-
olkuski	-	-	-	-	-
oświęcimski	-	-	-	-	-
proszowicki	-	-	-	-	-
suski	-	-	-	-	-
Tarnów i tarnowski	-	-	-	-	-
wadowicki	-	-	-	-	-
wielicki	-	-	-	-	-
tatrzański	-	-	-	-	-

wykonał: Adrian Papis

#### Źródła danych:

Liczby zachorowań, podejrzeń zachorowań oraz zgonów: Dane z okresowych, zbiorczych „Meldunków o zachorowaniach i podejrzeniach zachorowań na grypę”, nadsyłanych do powiatowych stacji sanitarno-epidemiologicznych przez wszystkie jednostki ochrony zdrowia, do których zgłosili się chorzy, oraz dane ze zgłoszeń zgonów nadsyłanych do powiatowych i/lub wojewódzkich stacji sanitarno-epidemiologicznych przez lekarzy, przesyłane przez wojewódzkie stacje sanitarno-epidemiologiczne w formie zagregowanej do Zakładu Epidemiologii NIZP-PZH.

W "Meldunkach" - zgodnie z definicją grypy przyjętą na potrzeby nadzoru nad chorobami zakaźnymi w krajach Unii Europejskiej (Dz.U. L 262 z 27.9.2012) - wykazuje się grypę (rozpoznaną klinicznie i/lub laboratoryjnie) oraz wszystkie rozpoznane klinicznie zachorowania grypopodobne i ostre zakażenia dróg oddechowych spełniające kryteria definicji.