



POLSKA AKADEMIA NAUK

INSTYTUT GEOGRAFII I PRZESTRZENNEGO ZAGOSPODAROWANIA

im. Stanisława Leszczyckiego

00-818 Warszawa, ul. Twarda 51/55, <http://www.igipz.pan.pl/>

tel. (22) 6978841, fax (22) 6206221, e-mail: igipz@twarda.pan.pl, <http://www.igipz.pan.pl/>

IDENTYFIKACJA I OCENA WYBRANYCH ZJAWISK DEMOGRAFICZNYCH W POLSCE (ze szczególnym uwzględnieniem wsi i relacji miasto-wieś)

Przemysław Śleszyński



Opracowanie wykonane
dla Ministerstwa Rolnictwa i Rozwoju Wsi

Warszawa • 13 grudnia 2016 r.

SPIS TREŚCI

1. CELE I ZAŁOŻENIA	2
2. METODY I ŹRÓDŁA DANYCH.....	2
3. RUCH NATURALNY	4
3.1. Stopa urodzeń.....	4
3.2. Przyrost i ubytek naturalny.....	6
4. RUCH MIGRACYJNY	7
4.1. Nadmierny odpływ	7
4.2. Kierunki migracji	8
4.3. Nierejestrowana emigracja, w tym zagraniczna.....	10
5. ZMIANY W STRUKTURZE WIEKU	13
5.1. Starzenie się populacji.....	13
5.2. Obciążenie demograficzne	16
6. WPŁYW UWARUNKOWAŃ DEMOGRAFICZNYCH NA ZJAWISKA EKONOMICZNE W SKALI LOKALNEJ.....	17
6.1. Wprowadzenie.....	17
6.2. Obszary problemowe w literaturze – przykłady.....	18
6.3. Delimitacja obszarów problemowych	20
7. BEZROBOCIE REJESTROWANE	23
8. PROGNOZOWANE ZMIANY DEMOGRAFICZNE.....	24
9. CZYNNIKI MAJĄCE NAJWIĘKSZY WPŁYW NA NIEKORZYSTNE ZMIANY DEMOGRAFICZNE NA OBSZARACH WIEJSKICH	28
10. WNIOSKI	30
Literatura.....	32
ZAŁĄCZNIK KARTOGRAFICZNY.....	35-44

opracowanie:

Przemysław Śleszyński, dr hab. prof. IGiPZ PAN
Instytut Geografii i Przestrzennego Zagospodarowania PAN
ul. Twarda 51/55, 00-818 Warszawa, e-mail: psleszyn@twarda.pan.pl
tel. (22) 6978824, 6978822

1. CELE I ZAŁOŻENIA

Opracowanie powstało dla potrzeb diagnostycznych, związanych z opracowaniem strategii rozwoju obszarów wiejskich w Polsce, przygotowywanej przez Ministerstwo Rolnictwa i Rozwoju Wsi. Celem jest szczegółowa identyfikacja przestrzenna oraz objaśnienie głównych zjawisk i procesów demograficznych w Polsce ze szczególnym uwzględnieniem specyfiki obszarów wiejskich. Analiza zawiera wybrane zagadnienia, związane z ruchem naturalnym, ruchem wędrownym, prognozami demograficznymi oraz wnioskami dla rozwoju regionalnego i lokalnego.

2. METODY I ŹRÓDŁA DANYCH

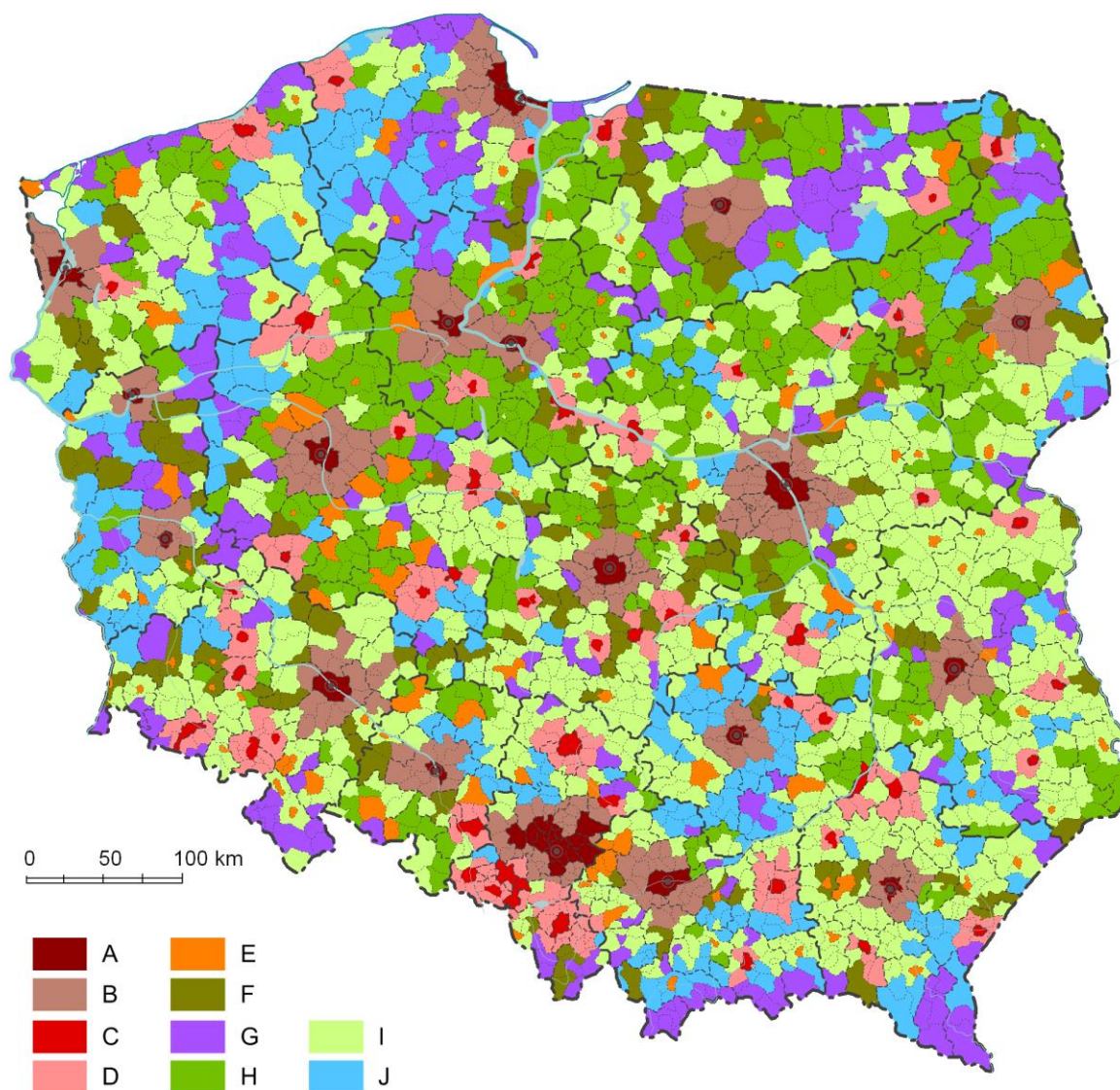
Dla wiarygodnej identyfikacji w kontekście celów opracowania kluczowa jest definicja obszaru wiejskiego. Pod względem statystycznym są to gminy wiejskie i obszary wiejskie w gminach miejsko-wiejskich. Jednak taka delimitacja nie jest właściwa z dwóch względów. Po pierwsze, obszary administracyjnie wiejskie, zwłaszcza w strefach podmiejskich największych miast podlegają silnym procesom urbanizacji (suburbanizacji), co w niemałej części – tam, gdzie procesy urbanizacji są szczególnie zaawansowane, powinno je nawet wykluczać z definicji „wsi”. Po drugie tereny wiejskie, nawet wykluczając obszary poza strefami podmiejskimi, charakteryzują się silnymi różnicowaniami morfologicznymi, społeczno-ekonomicznymi i funkcjonalnymi. Różnicowania te w fundamentalnym stopniu wpływają na przebieg procesów demograficznych.

W analizach oparto się na danych GUS, który jest w zasadzie wyłączną instytucją publiczną w zakresie zbierania i udostępniania danych demograficznych w szczegółowej dezagregacji przestrzennej dla wszystkich jednostek administracyjno-terytorialnych w kraju (w tym gmin). Ze względu na uwarunkowania definicyjne, związane z rejestracją bieżącą, nie są to dane w pełni oddające faktyczne natężenie zjawisk demograficznych, w tym zwłaszcza migracji i stanów ludności. Należy podkreślić, że nie podlega rejestracji zwłaszcza duża część ruchów wędrownych skierowanych za granicę. Utrudnia to, a nawet uniemożliwia wiarygodną ocenę rzeczywistych zjawisk i procesów demograficznych, związanych zwłaszcza z depopulacją obszarów peryferyjnych. Można jedynie być pewnym, że notowane odpływy, już o silnym charakterze drenażu, są znacznie większe od rejestrowanych, a tym samym skala wyludnienia obszarów wiejskich jest znacznie głębsza.

W analizie kartograficznej zastosowano głównie podział na gminy, wychodząc z założenia, że jest to optymalny percepcyjnie podział, zapewniający wystarczającą szczegółowość do analizy i oceny procesów przestrzennych. Oprócz map, dane zestawiono w tabelach i na wykresach w ujęciu historyczno-porównawczym według kilku sposobów podziałów.

Biorąc pod uwagę powyższe uwarunkowania, oprócz „sztywnego” podziału na typy gmin w zależności od statusu administracyjnego (niekiedy przez specjalistów nazywanego wręcz „archaicznym”), zastosowano podział typologiczny na 10 kategorii gmin wyróżnionych na podstawie specyfiki osadniczej, społeczno-ekonomicznej i funkcjonalnej (ryc. 1, tabela 1). Klasyfikacja ta jest stosowana z powodzeniem w pracach analityczno-diagnostycznych i prognostyczno-ocennych w studiach na rzecz praktyki prowadzonych w Instytucie Geografii i Przestrzennego Zagospodarowania PAN. Uzupełniająco trzecim sposobem agregacji danych był podział na kategorie gmin według gęstości zaludnienia.

Ze względu na ograniczenia, związane z terminem wykonania, opracowanie ma charakter głównie statystyczno-kartograficzny z niezbędnym komentarzem. Na zakończenie w części wnioskowej przedstawia się najważniejsze propozycje dalszych, bardziej szczegółowych badań.



Ryc. 1. Klasyfikacja funkcjonalna gmin Polski (wg P. Śleszyńskiego i T. Komornickiego, 2013/2016)

A – rdzenie miejskich obszarów funkcjonalnych stolic województw; B – strefy zewnętrzne miejskich obszarów funkcjonalnych stolic województw; C – rdzenie miejskich obszarów funkcjonalnych miast subregionalnych; D – strefy zewnętrzne miejskich obszarów funkcjonalnych miast subregionalnych; E – miasta-ośrodki wielofunkcyjne; F – gminy z rozwiniętą funkcją transportową; G – gminy o innych rozwiniętych funkcjach pozarolniczych (turystyka oraz funkcje wielkopowierzchniowe, w tym przemysł wydobywczy); H – gminy z intensywnie rozwiniętą funkcją rolniczą; I – gminy z umiarkowanie rozwiniętą funkcją rolniczą; J – gminy ekstensywnie zagospodarowane (funkcje leśne, ochrony przyrody).

Źródło: Śleszyński P., Komornicki T., 2016, *Klasyfikacja funkcjonalna gmin Polski na potrzeby monitoringu planowania przestrzennego*, *Przegląd Geograficzny*, 88, 4, s. 425-444.

Tabela 1. Ogólna charakterystyka kategorii (typów) gmin (według P. Śleszyńskiego i T. Komornickiego, 2016).

Kod	Nazwa	Liczba jednostek		Powierzchnia		Liczba ludności	
		ogółem	%	tys. ha	%	tys.	%
A	Rdzenie miejskich obszarów funkcjonalnych stolic województw*	33	1,3	472	1,5	9 557	24,8
B	Strefy zewnętrzne miejskich obszarów funkcjonalnych stolic województw*	266	10,7	2 787	8,9	4 625	12,0
C	Rdzenie miejskich obszarów funkcjonalnych miast subregionalnych	55	2,2	339	1,1	4 446	11,6
D	Strefy zewnętrzne miejskich obszarów funkcjonalnych miast subregionalnych**	201	8,1	2 138	6,8	2 409	6,3
E	Miasta – ośrodki wielofunkcyjne	147	5,9	1 039	3,3	3 938	10,2
F	Gminy z rozwiniętą funkcją transportową	138	5,6	2 006	6,4	1 448	3,8
G	Gminy o innych rozwiniętych funkcjach pozarolniczych	222	9,0	3 375	10,8	1 840	4,8
H	Gminy z intensywnie rozwiniętą funkcją rolniczą	411	16,6	5 559	17,8	2 665	6,9
I	Gminy z umiarkowanie rozwiniętą funkcją rolniczą	749	30,2	9 383	30,0	5 688	14,8
J	Gminy ekstensywnie zagospodarowane	257	10,4	4 159	13,3	1 878	4,9
	Polska ogółem	2 479	100,0	31 259	100,0	38 495	100,0

* według delimitacji: Śleszyński P., 2013, *Delimitacja Miejskich Obszarów Funkcjonalnych stolic województw*, Przegąd Geograficzny, 85, 2, s. 173-197.

** według delimitacji: Korcelli P., Śleszyński P., 2008, *Mapa nr 7. Delimitacja Funkcjonalnych Obszarów Miejskich (2006)*, [w:] P. Korcelli (koordynacja), *Ekspertycki projekt koncepcji przestrzennego zagospodarowania kraju do roku 2033*, IGiPZ PAN, Ministerstwo Rozwoju Regionalnego, Warszawa, mapa, s. 23.

3. RUCH NATURALNY

3.1. Stopa urodzeń

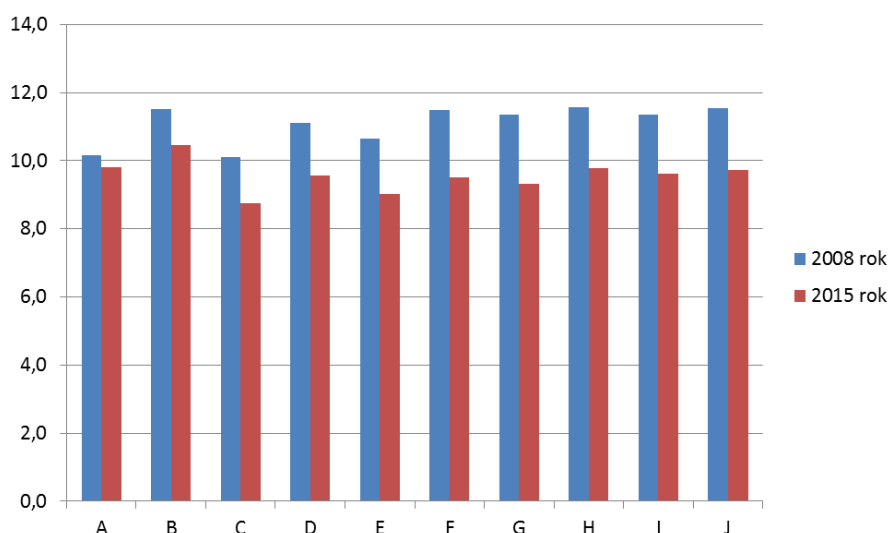
Wskaźniki w podziale według dwóch sposobów podziałów (administracyjnego i funkcjonalnego) zawarto w tabeli 2. W latach 2008-2015 liczba urodzeń rejestrowanych w roku kalendarzowym na początku i na końcu badanego okresu spadła, z poziomu 414,5 do 369,3 tys., czyli o 10,9%. Najgłębszy spadek dotyczył gmin sklasyfikowanych jako „turystyczne” oraz położonych w korytarzach transportowych (około 17%). W tak krótkim, zaledwie siedmioletnim okresie jest to wybitnie drastyczny spadek poziomu urodzeń, powodowany zarówno zmianami w strukturze wieku (przesuwaniem się niżów i wyżów, w tym zwłaszcza przechodzeniem w starsze kategorie wieku osób urodzonych w czasie wyżu z lat 1974-1985, jak też silnym odpływem ludności w wieku prokreacyjnym, głównie za granicę. Generalnie, spadek stopy urodzeń w większym stopniu dotyczył „typowych” gmin wiejskich (z wykształconą funkcją rolniczą, z dużym udziałem obszarów przyrodniczo chronionych), niż miejskich.

Obszary podwyższonej stopy urodzeń to przede wszystkim województwo pomorskie, wielkopolskie, małopolskie oraz duża część mazowieckiego (ryc. 2). Wiąże się to zarówno ze strukturą demograficzną i wyższym odsetkiem ludności w wieku produkcyjnym mobilnym, jak też ma wyraźną specyfikę kulturową (Kaszuby, Podhale, Sądecczyzna). W wielu gminach tych regionów stopa urodzeń przekroczyła 10‰ (10 urodzeń na 1000 mieszkańców). Najniższe natężenie urodzeń dotyczy województwa podlaskiego (poniżej 7‰), a także niektórych części środkowej i wschodniej Polski. W województwie podlaskim ma to silny związek ze starością demograficzną.

Tabela 2. Stopa urodzeń w latach 2008-2015 według 2 sposobów podziałów gmin.

Typ funkcjonalny gmin (nazwy skrótoowe)	2008		2015		Zmiana		
	tys.	‰	tys.	‰	tys.	%	‰
według podziału administracyjnego							
Miejskie	191,7	10,3	174,8	9,4	-16,9	-8,8	-0,9
Miejsko-wiejskie	98,9	11,3	85,1	9,6	-13,8	-14,0	-1,7
Wiejskie	123,9	11,6	109,4	10,0	-14,5	-11,7	-1,6
według podziału funkcjonalnego							
A - rdzenie MOF	96,9	10,2	93,8	9,8	-3,2	-3,3	-0,3
B - zewnętrzne MOF	49,4	11,5	49,0	10,5	-0,4	-0,9	-1,1
C - rdzenie FUA	45,6	10,1	38,5	8,7	-7,1	-15,6	-1,4
D - zewnętrzne FUA	25,9	11,1	23,2	9,6	-2,7	-10,6	-1,5
E - gminy miejskie	41,2	10,7	34,6	9,0	-6,6	-15,9	-1,6
F - gminy w korytarzach transportowych	16,5	11,5	13,7	9,5	-2,8	-16,8	-2,0
G - gminy turystyczne	20,6	11,4	17,1	9,3	-3,5	-17,1	-2,0
H - gminy intensywnie rolnicze	36,5	11,6	30,4	9,8	-6,1	-16,7	-1,8
I - gminy umiarkowanie rolnicze	59,3	11,4	50,3	9,6	-9,0	-15,2	-1,7
J - gminy „ekologiczne”	22,5	11,5	18,8	9,7	-3,7	-16,5	-1,8
Polska ogółem	414,5	10,9	369,3	9,6	-45,2	-10,9	-1,3

Źródło: opracowanie własne na podstawie danych GUS.



Ryc. 2. Zmiany stopy urodzeń według 10 typów funkcjonalnych gmin w latach 2008-2015 (dane w promilach).

A – rdzenie miejskich obszarów funkcjonalnych stolic województw; B – strefy zewnętrzne miejskich obszarów funkcjonalnych stolic województw; C – rdzenie miejskich obszarów funkcjonalnych miast subregionalnych; D – strefy zewnętrzne miejskich obszarów funkcjonalnych miast subregionalnych; E – miasta-ośrodki wielofunkcyjne; F – gminy z rozwiniętą funkcją transportową; G – gminy o innych rozwiniętych funkcjach pozarolniczych (turystyka oraz funkcje wielkopowierzchniowe, w tym przemysł wydobywczy); H – gminy z intensywnie rozwiniętą funkcją rolniczą; I – gminy z umiarkowanie rozwiniętą funkcją rolniczą; J – gminy ekstensywnie zagospodarowane (funkcje leśne, ochrony przyrody).

Źródło: na podstawie danych GUS.

3.2. Przyrost i ubytek naturalny

Silny spadek poziomu urodzeń w latach 2008-2015 wpłynął w największym stopniu na zmianę przyrostu na ubytek naturalny (tabela 3, ryc. 3)¹. Przyrost naturalny (dodatnie saldo urodzeń i zgonów) utrzymał się w zasadzie jedynie w strefach podmiejskich największych miast. W strefach podmiejskich ośrodków subregionalnych saldo oscyloowało wokół zera, a w pozostałych kategoriach – było zdecydowanie ujemne. Największy ubytek naturalny dotyczył średnich miast oraz intensywniej zagospodarowanych gmin rolniczych.

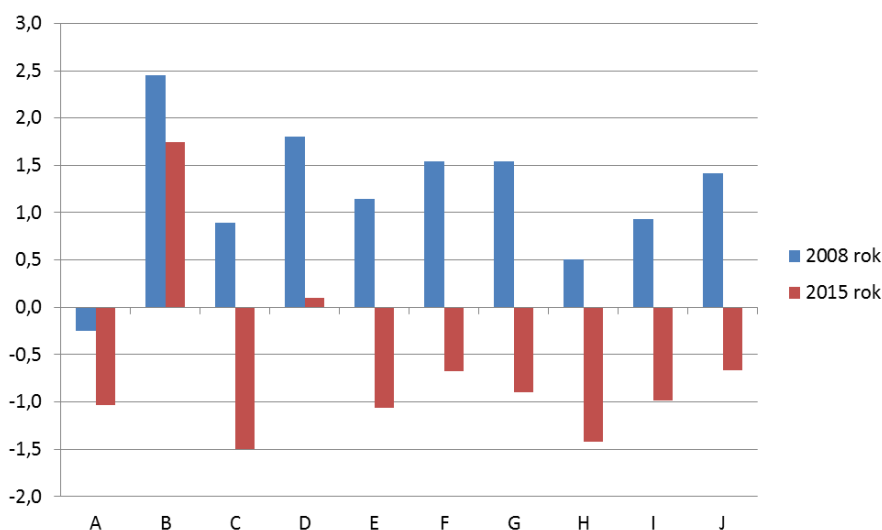
Analiza kartograficzna wskazuje, że w roku 2015 silniejszy przyrost naturalny charakteryzował Kaszuby, Sądecczyznę, centralną Wielkopolskę, w tym zwłaszcza aglomerację poznańską (poza Poznaniem), a także inne większe aglomeracje bez ich rdzeni. Zasadniczo pokrywa się to z podwyższoną stopą urodzeń. Z kolei silny ubytek naturalny dotyczył zwłaszcza północnego i środkowego Podlasia (zwłaszcza terenów przy granicy z Białorusią), Sudetów z Przedgórzem, Kotliny Kłodzkiej, Opolszczyzny, Świętokrzyskiego, Roztocza, Polesia, Kujaw, a także niektórych gmin Pomorza, Warmii i Mazowsza.

Tabela 3. Saldo urodzeń i zgonów w latach 2008-2015 według 2 sposobów podziałów gmin.

Typ funkcjonalny gmin (nazwy skrótowe)	2008		2015		Zmiana		
	tys.	‰	tys.	‰	tys.	%	‰
według podziału administracyjnego							
Miejskie	5,9	0,3	-21,6	-1,2	-27,4	-468,3	-1,5
Miejsko-wiejskie	13,9	1,6	-3,5	-0,4	-17,4	-125,1	-2,0
Wiejskie	15,3	1,4	-0,6	-0,1	-15,8	-103,7	-1,5
według podziału funkcjonalnego							
A - rdzenie MOF	-2,4	-0,2	-9,9	-1,0	-7,5	316,0	-0,8
B - zewnętrzne MOF	10,5	2,5	8,2	1,7	-2,3	-22,3	-0,7
C - rdzenie FUA	4,0	0,9	-6,6	-1,5	-10,6	-263,9	-2,4
D - zewnętrzne FUA	4,2	1,8	0,3	0,1	-4,0	-94,1	-1,7
E - gminy miejskie	4,4	1,1	-4,1	-1,1	-8,5	-192,4	-2,2
F - gminy w korytarzach transportowych	2,2	1,5	-1,0	-0,7	-3,2	-144,2	-2,2
G - gminy turystyczne	2,8	1,5	-1,6	-0,9	-4,4	-159,0	-2,4
H - gminy intensywnie rolnicze	1,6	0,5	-4,4	-1,4	-6,0	-376,3	-1,9
I - gminy umiarkowanie rolnicze	4,9	0,9	-5,1	-1,0	-10,0	-205,7	-1,9
J - gminy „ekologiczne”	2,8	1,4	-1,3	-0,7	-4,0	-146,7	-2,1
Polska ogółem	35,1	0,9	-25,6	-0,7	-60,7	-173,0	-1,6

Źródło: opracowanie własne na podstawie danych GUS.

¹ Poziom zgonów wzrósł w Polsce w latach 2008-2015 o 4,1%, podczas gdy poziom urodzeń spadł o 10,9%.



Ryc. 3. Zmiany salda urodzeń i zgonów według 10 typów funkcjonalnych gmin w latach 2008-2015 (dane w promilach).

Źródło: na podstawie danych GUS.

4. RUCH MIGRACYJNY

4.1. Nadmierny odpływ

Mobilność mieszkańców kraju jest silnie zróżnicowana, co obrazują mapy odpływu i napływu rejestrowanego na podstawie zameldowań i wymeldowań. Większa ruchliwość dotyczy północnej i zachodniej części kraju, co jest tłumaczone uwarunkowaniami historycznymi, w tym doświadczeniem zasiedleń bezpośrednio po II wojnie światowej wskutek przesunięcia granic politycznych.

Wysoki odpływ ludności sam w sobie nie jest groźny, o ile jest rekompensowany odpowiednio wysokim napływem i (lub) dodatni saldem urodzeń i zgonów. Silne przeobrażenia w strukturze demograficznej i zachowaniach społecznych w Polsce powodują jednak, że odpływ wpisuje się w proces depopulacji. Analiza według typów funkcjonalnych gmin wskazuje (tabela 4), że szczególnie silny drenaż dotyczył średnich i mniejszych miast (kategorie C, E), a ponadto wszystkich „typowych” gmin wiejskich.

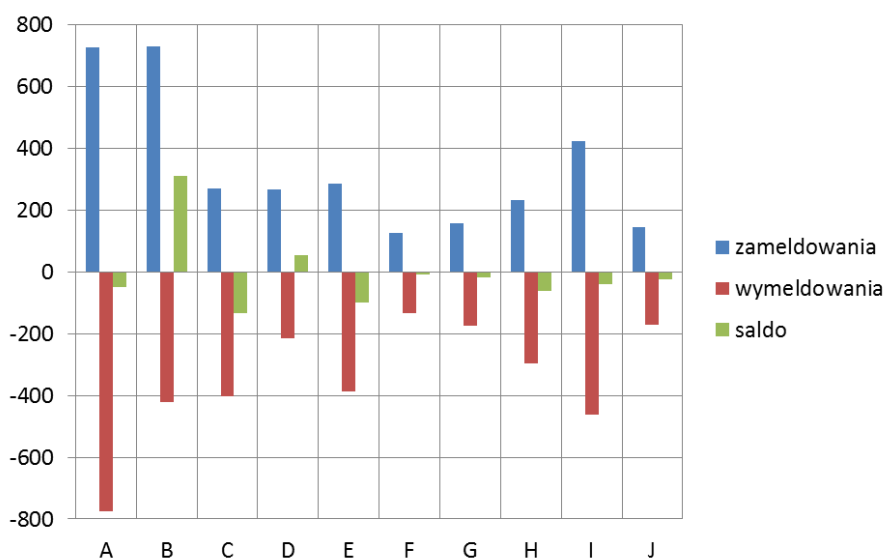
Na mapie salda przemeldowań nadmierny odpływ dotyczy zatem następujących obszarów:

- Pomorza Środkowego,
- Warmii i Mazur, zwłaszcza północnej ich części,
- Podlasia (zwłaszcza w rejonie Kosowa Lackiego, Ciechanowca i Czyżewa),
- Pobuża i Polesia,
- niektórych peryferyjnych gmin w różnych częściach kraju, m.in. Karpat, Sudetów, Kujaw.

Tabela 4. Saldo zameldowań i wymeldowań w latach 2008-2015 według 2 sposobów podziałów gmin.

Typ funkcjonalny gmin (nazwy skrótowe)	W tys. osób			W % w stosunku do liczby mieszkańców w 2008 r.		
	napływ	odpływ	saldo	napływ	odpływ	saldo
według podziału administracyjnego						
Miejskie	1397,5	1647,2	-249,6	7,5	8,8	-1,3
Miejsko-wiejskie	857,7	879,6	-21,9	9,8	10,0	-0,2
Wiejskie	1112,7	907,8	204,9	10,4	8,5	1,9
według podziału funkcjonalnego						
A - rdzenie MOF	727,1	775,8	-48,8	7,6	8,1	-0,5
B - zewnętrzne MOF	731,0	420,0	311,0	17,0	9,8	7,2
C - rdzenie FUA	271,0	403,2	-132,2	6,0	8,9	-2,9
D - zewnętrzne FUA	267,9	214,5	53,4	11,5	9,2	2,3
E - gminy miejskie	286,5	385,6	-99,1	7,4	10,0	-2,6
F - gminy w korytarzach transportowych	126,2	133,1	-6,9	8,8	9,3	-0,5
G - gminy turystyczne	157,0	175,0	-18,0	8,6	9,6	-1,0
H - gminy intensywnie rolnicze	232,4	295,4	-63,0	7,4	9,4	-2,0
I - gminy umiarkowanie rolnicze	423,7	462,1	-38,4	8,1	8,8	-0,7
J - gminy „ekologiczne”	145,1	169,9	-24,8	7,4	8,7	-1,3
Polska ogółem	3367,9	3434,5	-66,6	8,8	9,0	-0,2

Źródło: opracowanie własne na podstawie danych GUS.

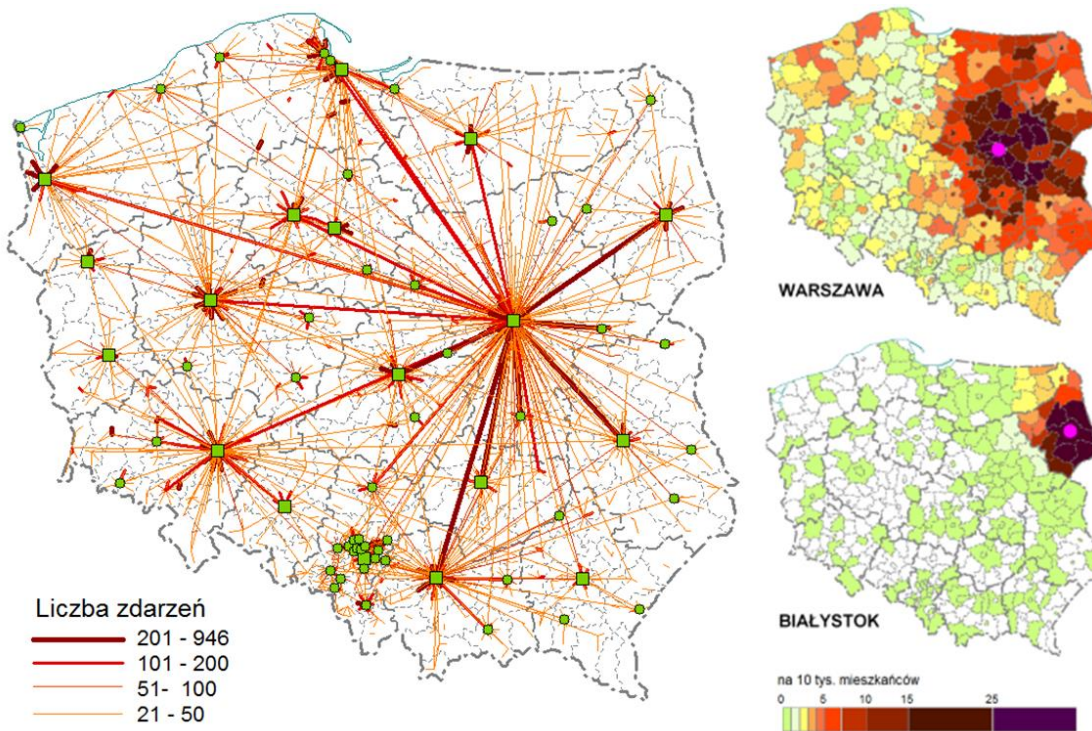


Ryc. 4. Saldo zameldowań i wymeldowań według 10 typów funkcjonalnych gmin w latach 2008-2015 (dane w tysiącach).

Źródło: na podstawie danych GUS.

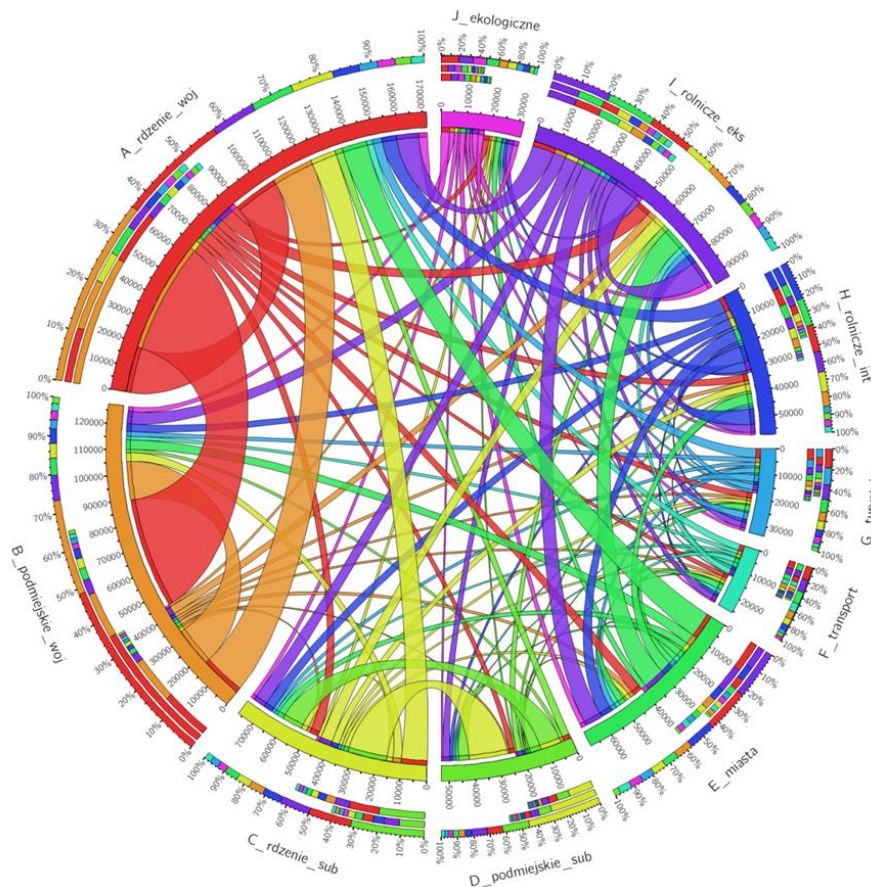
4.2. Kierunki migracji

Kierunki rejestrowanych strumieni migracyjnych przedstawia ryc. 5 i 6. Widać szczególnie dominującą rolę Warszawy, jako głównego wewnątrz krajowego „atraktora”, przyciągającego („wysysającego”) mieszkańców zwłaszcza centralnej i wschodniej części kraju. Co ważne, Warszawa skutecznie konkuruje o migrantów nawet na obszarach położonych stosunkowo blisko stolic regionalnych, np. Białegostoku. Z analizy wynika ponadto, że dominującym przepływem jest ruch pomiędzy większymi ośrodkami miejskimi a ich strefami podmiejskimi.



Ryc. 5. Kierunki migracji według macierzy rejestrowanych przepływów międzygminnych (zameldowań) w 2012 r.

Źródło: na podstawie danych GUS



Ryc. 6. Kierunki migracji według macierzy rejestrowanych przepływów międzygminnych (zameldowań) zagregowanych do 10 typów funkcjonalnych gmin w 2012 r.

Źródło: na podstawie danych GUS

4.3. Nierejestrowana emigracja, w tym zagraniczna

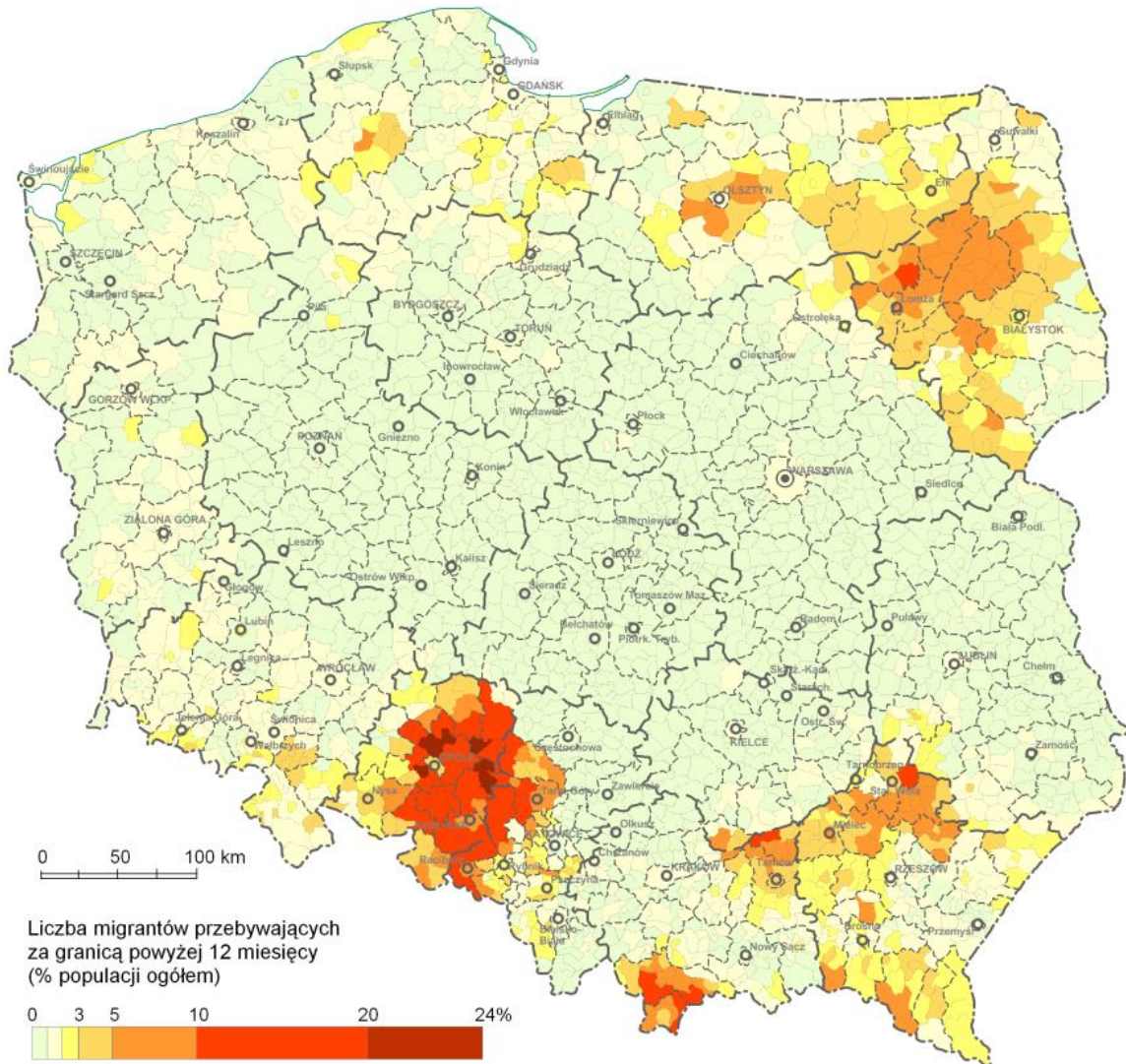
Na problem nierejestrowanej emigracji zwraca wielu autorów, w tym zdecydowana większość demografów, geografów i migrantologów uważa wręcz, że nie da się sensownie analizować współczesnej mobilności na terytorium Polski z powodu braków w statystyce. Według BAEL około 2,4 mln mieszkańców przebywało w 2015 r. poza granicami kraju powyżej 3 miesięcy, z czego szacuje się, że około 80% tej liczby to osoby przebywające powyżej 12 miesięcy. Dalej szacuje się, że 50-75% z tych osób nie powróci już do kraju. W sumie można szacować, że bilans ludności Polski jest zawyżony z powodu nierejestrowanej migracji o co najmniej 1,5 mln osób. To przeszacowanie nie jest

Równocześnie występują silne niedoszacowania i przeszacowania stanów ludnościowych wskutek nierejestrowanej migracji wewnętrznej. Generalnie, tereny peryferyjne są przeszacowane, a podmiejskie i niektóre duże miasta – są niedoszacowane.

Jest już kilka szczegółowych opracowań na temat wpływu nierejestrowanej emigracji krajowej i zagranicznej na stany ludnościowe.² Wskazują one, że skala przeszacowania niektórych regionów peryferyjnych wskutek nieodnotowania faktu emigracji może sięgać 20% (Opolszczyzna), a niedoszacowania – 12% (strefa podmiejska Warszawy i sama stolica).

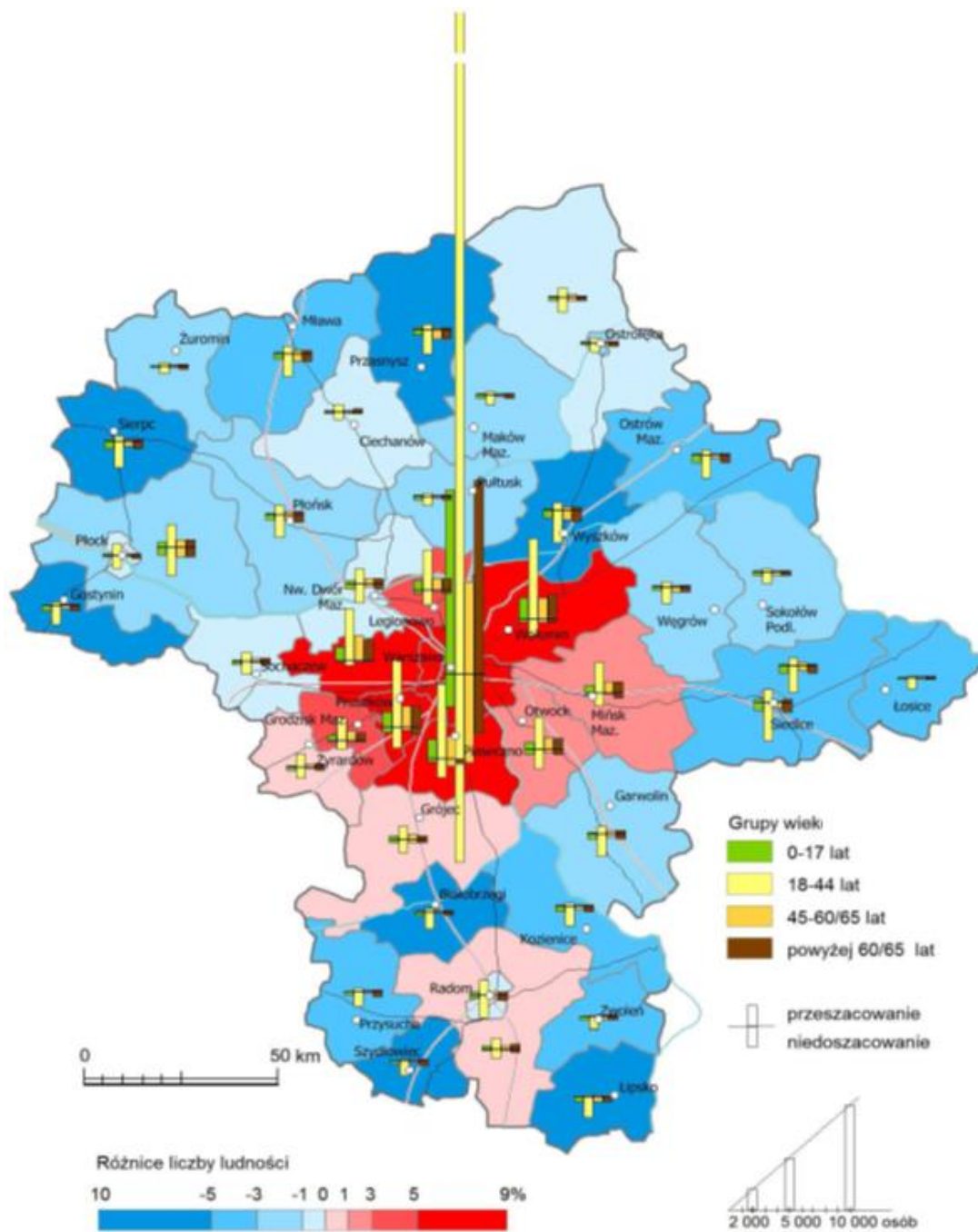
Nierejestrowana emigracja jest silnie zróżnicowana przestrzennie. Poniżej zamieszczono dwa przykłady opracowań, pochodzące z NSP 2002 (błędnie przyjęta metodologia spisu 2011 nie pozwala na dokładniejsze oszacowanie skali tego zjawiska poniżej województw) oraz z badań adresów zameldowania i korespondencyjnych w województwie mazowieckim w 2011 r. Dodatkowe obliczenia wskazują, że problem ten według danych z 2002 r. był najpoważniejszy w najslabiej zagospodarowanych, „ekologicznych” gminach wiejskich.

² Śleszyński P., 2011, *Oszacowanie rzeczywistej liczby ludności gmin województwa mazowieckiego z wykorzystaniem danych ZUS*, *Studia Demograficzne*, 2(160), s. 35-57; Śleszyński P., 2013, *Prawidłowości zróżnicowań przestrzennych emigracji zagranicznej z Polski po 1989 r.* *Studia Migracyjne-Przegląd Polonijny*, 3, s. 37-62; Jończy R., 2012, *Nierejestrowane wyludnienie wsi w kontekście możliwości wykorzystania oficjalnych danych statystycznych i spisowych. Wnioski z badań w województwie opolskim.* *Studia Ekonomiczne*, 103, UE, Katowice, s. 70-90; Jończy R., 2014, *Problem nierejestrowanej emigracji definitywnej (emigracji zawieszanej) w badaniu procesów społeczno-gospodarczych na obszarach wiejskich.* *Prace Naukowe UE*, Wrocław, 360, s. 11-18.



Ryc. 7. Udział ludności przebywającej poza granicami kraju >12 miesięcy wg NSP 2002.

Źródło: Śleszyński P., 2013, *Pravidłowości różnicowań przestrzennych emigracji zagranicznej z Polski po 1989 r.*, Studia Migracyjne-Przegląd Polonijny, 39, 3, s. 37-62.



Ryc. 8. Różnice liczby ludności wynikające z porównania adresów zameldowania i korespondencyjnych w bazach ZUS w 2011 r. w województwie mazowieckim

Źródło: Śleszyński P., 2011, *Oszacowanie rzeczywistej liczby ludności gmin województwa mazowieckiego z wykorzystaniem danych ZUS*, *Studia Demograficzne*, 2(160), s. 35-57.

5. ZMIANY W STRUKTURZE WIEKU

5.1. Starzenie się populacji

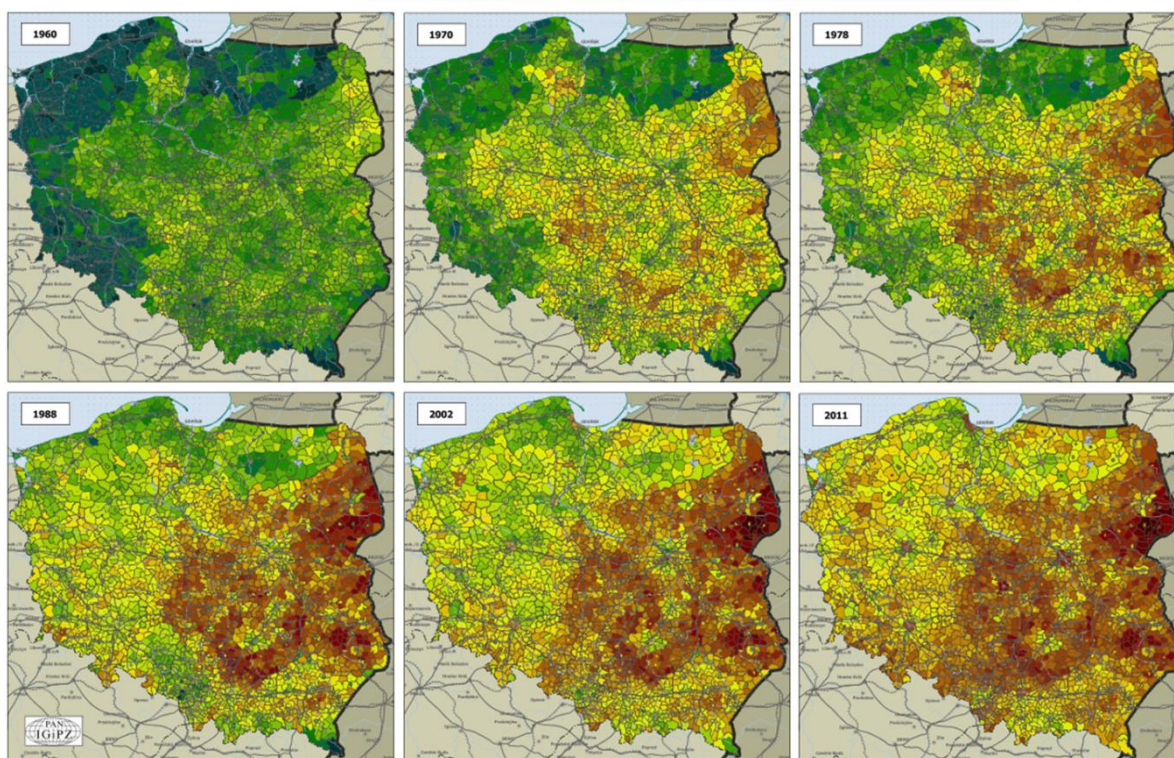
Zmiany liczby ludności, w tym depopulacja, same w sobie nie są tak generalnie groźne, jak zdaje się przyjmować, o ile nie pogarszają wskaźników jakościowych. Dotyczy to zwłaszcza relacji w strukturze biologicznej. W większości regionów świata depopulacja, jeśli występuje, łączy się z silnymi deformacjami w strukturze wieku i płci, takimi jak:

- wzrostem liczby osób starszych, czyli następuje proces starzenia się populacji,
- spadkiem populacji osób w wieku przedprodukcyjnym,
- tendencją do maskulinizacji obszarów wiejskich w kategoriach wieku produkcyjnego mobilnego (w tym tzw. „małżeńskiego” – 18-39 lat), związanego z trudnościami w założeniu rodziny, a tym samym szansami na doczekanie się potomstwa.

W Polsce silnie postępuje starzenie się ludności. Jest to permanentny, konsekwentny proces, na którym silne piętno odbijają uwarunkowania historyczno-kulturowe i zmiany granic politycznych po II wojnie światowej, jak też nawet okres zaborów (ryc. 9). W efekcie zaawansowanie starości demograficznej jest zróżnicowane, w zależności od kategorii gmin (tabela 5). Co interesujące, w latach 2008-2015 gminy typowo wiejskie postarzały się w mniejszym stopniu, niż obszary bardziej zurbanizowane. Wynika to jednak z faktu, że niektóre obszary wiejskie już cechowały się silną starością, a zatem pozostałe jednostki, zwłaszcza w centralnej i wschodniej części kraju (poza dużymi miastami) „doganiały” ten stan, zwłaszcza że nie mogły być zasilane – tak jak to było tradycyjnie, napływem migracyjnym, który w zasadzie się już wyczerpał. Co również bardzo interesujące, spośród obszarów nie będących typowymi miastami, najszybciej „postarzały się” strefy podmiejskie największych aglomeracji. Wynika to z faktu, że na tych terenach procesy suburbanizacji rozpoczęły się stosunkowo najwcześniej.

W praktyce starzenie się populacji ma bardziej skomplikowany charakter. Ocena jego rzeczywistych rozmiarów jest trudna, bowiem nie wiadomo dokładnie, jaka jest struktura przestrzenna i natężenie faktycznych strumieni migracyjnych. Można jednak z dużym prawdopodobieństwem spodziewać się, że wskaźniki starości demograficznej dla obszarów typowo wiejskich są znacznie gorsze, niż w wynikałoby to z rejestracji bieżącej ludności, gdyż znaczna część migracji jest niedoszacowana³.

³ W innych badaniach autora wskazywano (Śleszyński 2013), że „wykryto” takie powiaty, w których w latach 1995-2004 nie stwierdzono ani jednego lub stwierdzano 1-2 wymeldowania za granicę na pobyt stały, podczas gdy w NSP 2002 odnotowano w tych powiatach po 50-100 osób przebywających „czasowo” poza granicami kraju powyżej 12 miesięcy.



Source: based on unpublished materials from national censuses (1960, 1970, 1978, 1988, 2002, 2011) presented on Congress of Senioral Economy in Warsaw, 6, October, 2015

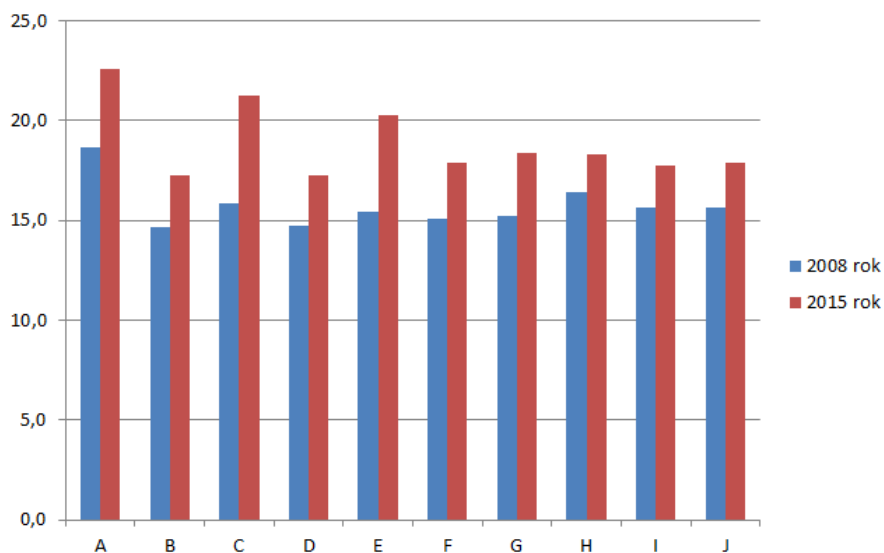
Ryc. 9. Proces starzenia się populacji kraju w latach 1960-2011 w jednolitym podziale gmin.

Źródło: P. Śleszyński, 2016, *Polska na mapach. Problemy zagospodarowania przestrzennego i rozwoju*, Wystawa kartograficzna z okazji międzynarodowego roku mapy w Stacji Naukowej Pan w Paryżu, maj-czerwiec 2016 r.

Tabela 5. Zmiany liczby i udziału ludności w wieku poprodukcyjnym w latach 2008-2015 według 2 sposobów podziałów gmin.

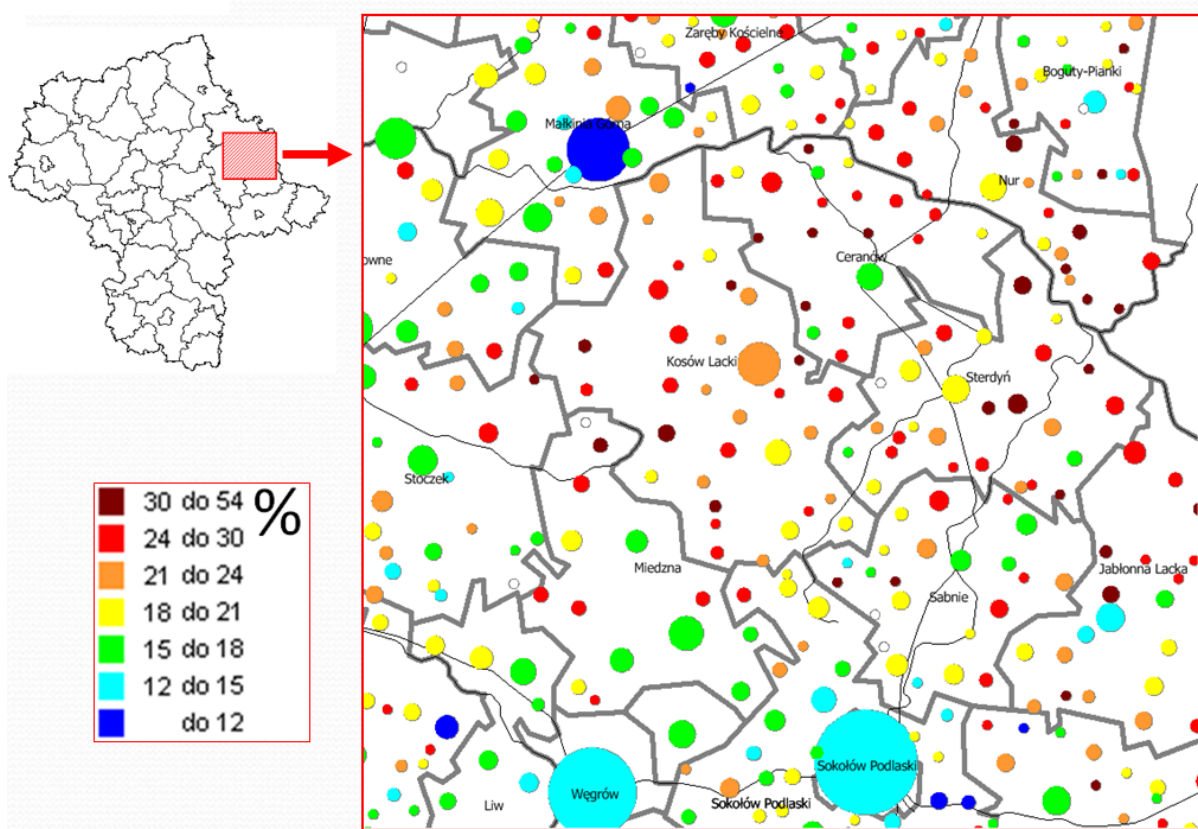
Typ funkcjonalny gmin (nazwy skrótowe)	W tys.		W % populacji		Zmiana (2008-2015)	
	2008	2015	2008	2015	2008	2015
według podziału administracyjnego						
Miejskie	3 233,7	4 048,1	17,3	21,8	814,4	25,2
Miejsko-wiejskie	1 308,3	1 614,4	14,9	18,2	306,0	23,4
Wiejskie	1 654,8	1 870,9	15,5	17,0	216,0	13,1
według podziału funkcjonalnego						
A - rdzenie MOF	1 779,4	2 155,8	18,6	22,6	376,4	21,2
B - zewnętrzne MOF	628,6	809,6	14,6	17,3	180,9	28,8
C - rdzenie FUA	716,9	935,9	15,9	21,3	219,0	30,5
D - zewnętrzne FUA	344,9	418,4	14,8	17,2	73,5	21,3
E - gminy miejskie	594,9	777,8	15,4	20,3	182,9	30,7
F - gminy w korytarzach transportowych	216,5	257,9	15,1	17,9	41,4	19,1
G - gminy turystyczne	276,4	337,5	15,2	18,4	61,1	22,1
H - gminy intensywnie rolnicze	516,7	567,9	16,4	18,3	51,2	9,9
I - gminy umiarkowanie rolnicze	817,0	927,3	15,6	17,8	110,3	13,5
J - gminy „ekologiczne”	305,5	345,3	15,7	17,9	39,8	13,0
Polska ogółem	6 196,8	7 533,3	16,2	19,6	1 336,5	21,6

Źródło: opracowanie własne na podstawie danych GUS.



Ryc. 10. Udział ludności w wieku poprodukcyjnym według 10 typów funkcjonalnych gmin w latach 2008-2015 (dane w procentach)

Źródło: na podstawie danych GUS.



Ryc. 11. Udział ludności w wieku poprodukcyjnym w miejscowościach statystycznych części województwa mazowieckiego

Źródło: na podstawie danych GUS.

5.2. Obciążenie demograficzne

Miarą dysproporcji w strukturze wieku jest relacja pomiędzy liczbą osób w wieku nieprodukcyjnym w stosunku do liczby osób w wieku produkcyjnym. Istnieje tutaj kilka wskaźników, spośród których najbardziej powszechnie wykorzystywana jest klasyczna formuła obciążenia demograficznego (liczba osób w wieku przed- i poprodukcyjnym przypadająca na 100 osób w wieku produkcyjnym). Przedstawiono to w tabeli 6. Generalnie, najkorzystniejsza sytuacja cechuje tereny podmiejskie, a następnie typowo wiejskie. Pomiędzy rdzeniami miast wojewódzkich a ich strefami podmiejskimi różnica wynosi około 50% na korzyść tych ostatnich. Silne są też dysproporcje w wysokości wskaźnika w przestrzeni kraju. W złej sytuacji są gminy położone w byłym Królestwie Kongresowym, a w najgorszej – na wschodnim Podlasiu (dawny obwód białostocki w Cesarstwie Rosyjskim).

Tabela 6. Wskaźnik obciążenia demograficznego w 2015 r. według 2 podziałów gmin na kategorie administracyjne i funkcjonalne.

Typ funkcjonalny gmin (nazwy skrótoowe)	Wskaźnik obciążenia demograficznego	
	klasyczny – relacja liczby osób w wieku nieprodukcyjnym na 100 osób w wieku produkcyjnym	relacja liczby osób w wieku przedprodukcyjnym na 100 osób w wieku poprodukcyjnym
według podziału administracyjnego		
Miejskie	62,0	75,8
Miejsko-wiejskie	58,4	102,4
Wiejskie	58,5	116,6
według podziału funkcjonalnego		
A - rdzenie MOF	62,8	70,9
B - zewnętrzne MOF	59,1	115,0
C - rdzenie FUA	61,1	78,5
D - zewnętrzne FUA	57,0	110,4
E - gminy miejskie	60,2	85,4
F - gminy w korytarzach transportowych	58,4	106,3
G - gminy turystyczne	59,0	101,4
H - gminy intensywnie rolnicze	59,9	104,6
I - gminy umiarkowanie rolnicze	58,6	108,1
J - gminy „ekologiczne”	58,8	107,1
Polska ogółem	60,1	91,6

Źródło: opracowanie własne na podstawie danych GUS.

4.3. Dysproporcje płci w wieku „matrymonialnym”

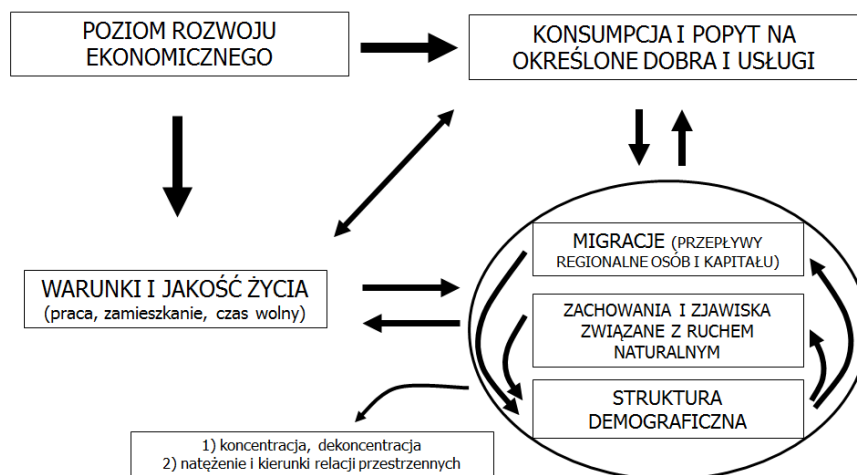
Dysproporcje tego typu występują wskutek nadmiernego, częstszego odpływu kobiet w młodszych rocznikach wieku z terenów wiejskich, związane z większymi ambicjami dotyczącymi kariery i rozwoju osobistego. Wskutek tego następuje maskulinizacja w kategorii wieku produkcyjnego mobilnego na wsi, a na obszarach miejskich i podmiejskich – feminizacja. Zestawiono to na mapie w załączniku. Najsilniej zagrożone nadmierną maskulinizacją są obszary północno-wschodniej Polski.

6. WPŁYW UWARUNKOWAŃ DEMOGRAFICZNYCH NA ZJAWISKA EKONOMICZNE W SKALI LOKALNEJ

6.1. Wprowadzenie

W niniejszym rozdziale postarano się odpowiedzieć na pytanie związane ze wskazaniem obszarów, gdzie sytuacja demograficzna jest najbardziej niekorzystna pod kątem dalszych możliwości rozwoju gospodarczego. Problem ten jest kluczowy, gdyż związki z demografii z ekonomią są szczególnie silne (ryc. 12).

MODEL POWIĄZAŃ POMIĘDZY ROZWOJEM SPOŁECZNO-GOSPODARCZYM A PROCESAMI DEMOGRAFICZNYMI W UJĘCIU PRZESTRZENNYM



Ryc. 12. Uproszczony model powiązań pomiędzy rozwojem społeczno-gospodarczym a procesami demograficznymi w ujęciu przestrzennym. Źródło: opracowanie własne.

W tym kontekście obserwowane obecnie przestrzenne zmiany liczby, struktury i rozmieszczenia ludności wskazują na kontynuację zjawisk i procesów, przy pogłębieniu skali lub intensywności części z nich. Przede wszystkim, z punktu widzenia poruszanej tematyki, wskazać trzeba kilka podstawowych w sensie ilościowym i jakościowym procesów zmian w mobilności i strukturze ludności w różnych skalach przestrzennych:

- 1) depopulacja głównie peryferyjnie położonych obszarów wiejskich przy silnym starzeniu się pozostającej na miejscu ludności;
- 2) koncentracja młodszych i lepiej wykształconych roczników na obszarach metropolitalnych, zwłaszcza miast „wielkiej piątki” (Warszawa, Poznań, Trójmiasto, Wrocław, Kraków);
- 3) niespotykany dotychczas wzrost roli emigracji zagranicznych, w tym cyrkulacyjnych;
- 4) wzrost wielkości i zasięgów mobilności dziennej w postaci dojazdów do pracy przy powszechności motoryzacji, co skutkuje żywiołowym rozrastaniem się miast na różnych szczeblach hierarchii osadniczej (*urban sprawl*);
- 5) powiązana silnie z powyższym wewnętrzną relokacją, w tym dekoncentracją w obrębie obszarów metropolitalnych (suburbanizacja), powodująca różnicowania społeczno-przestrzenne obszarów zurbanizowanych, w tym narastające zjawisko segregacji społecznej, jak też generalnie rozpraszanie zabudowy. Przy tym ludność w strefach podmiejskich w około 50% pochodzi z rdzeni miast.

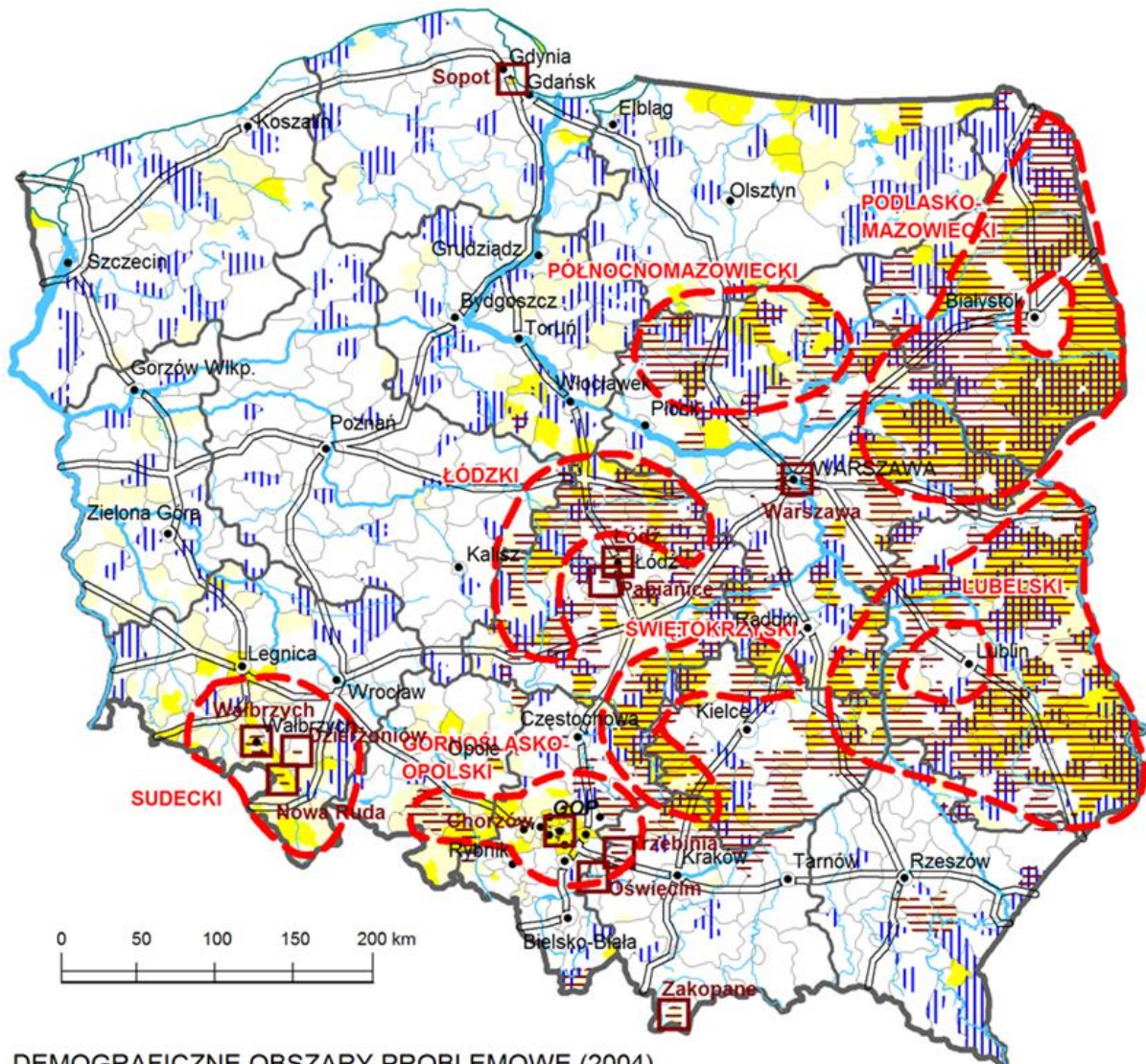
Wymienia się następujące pięć grup zagadnień, dotyczących związków pomiędzy demografią a ekonomią (Śleszyński 2010):

- 1) różnicowanie obciążeń systemów redystrybucji środków finansowych, np. zabezpieczeniowych (w przypadku różnic w systemie w obrębie kraju, np. były kasy chorych);
- 2) relokacja wykwalifikowanych zasobów pracy (wewnętrzny i zewnętrzny drenaż mózgów);
- 3) różnicowanie popytu na określone dobra konsumpcyjne i inwestycyjne;
- 4) efektywność zagospodarowania, związana z rozproszeniem/koncentracją osadnictwa oraz zapewnieniem jego obsługi (transport, media, lokalizacja placówek usługowych, koszty budowy i utrzymania infrastruktury, itp.), jak też zagospodarowaniem („użytkowaniem”) porzucanej infrastruktury;
- 5) zagadnienia lokalnych systemów ekonomicznych (samorządowych), związanych z transferami finansowymi, podatkami, opłatami lokalnymi, wpływami z gospodarki przestrzennej (np. opłaty adiacenckie), itp.

6.2. Obszary problemowe w literaturze – przykłady

Dotychczasowa praktyka wskazuje, że optymalnym sposobem identyfikacji miejsc (obszarów), co do których istnieją uzasadnione potrzeby wsparcia (np. publicznego) ze względu na niekorzystny charakter zjawisk i procesów rozwojowych, jest delimitacja obszarów problemowych. Obszary te mogą być następnie przedmiotem bardziej szczegółowej („sfokusowanej”) polityki rozwoju (regionalnej, społecznej, itd.).

Istnieje szereg delimitacji wiejskich obszarów problemowych dla całego kraju (głównie IGiPZ PAN i IRWiR PAN – J. Bański, A. Rosner, M. Stanny, P. Śleszyński; por. spis literatury), w tym wykonanych specjalnie pod kątem demograficznym. Wybrane przykłady takich delimitacji, pochodzących z różnych projektów przedstawiono niżej.

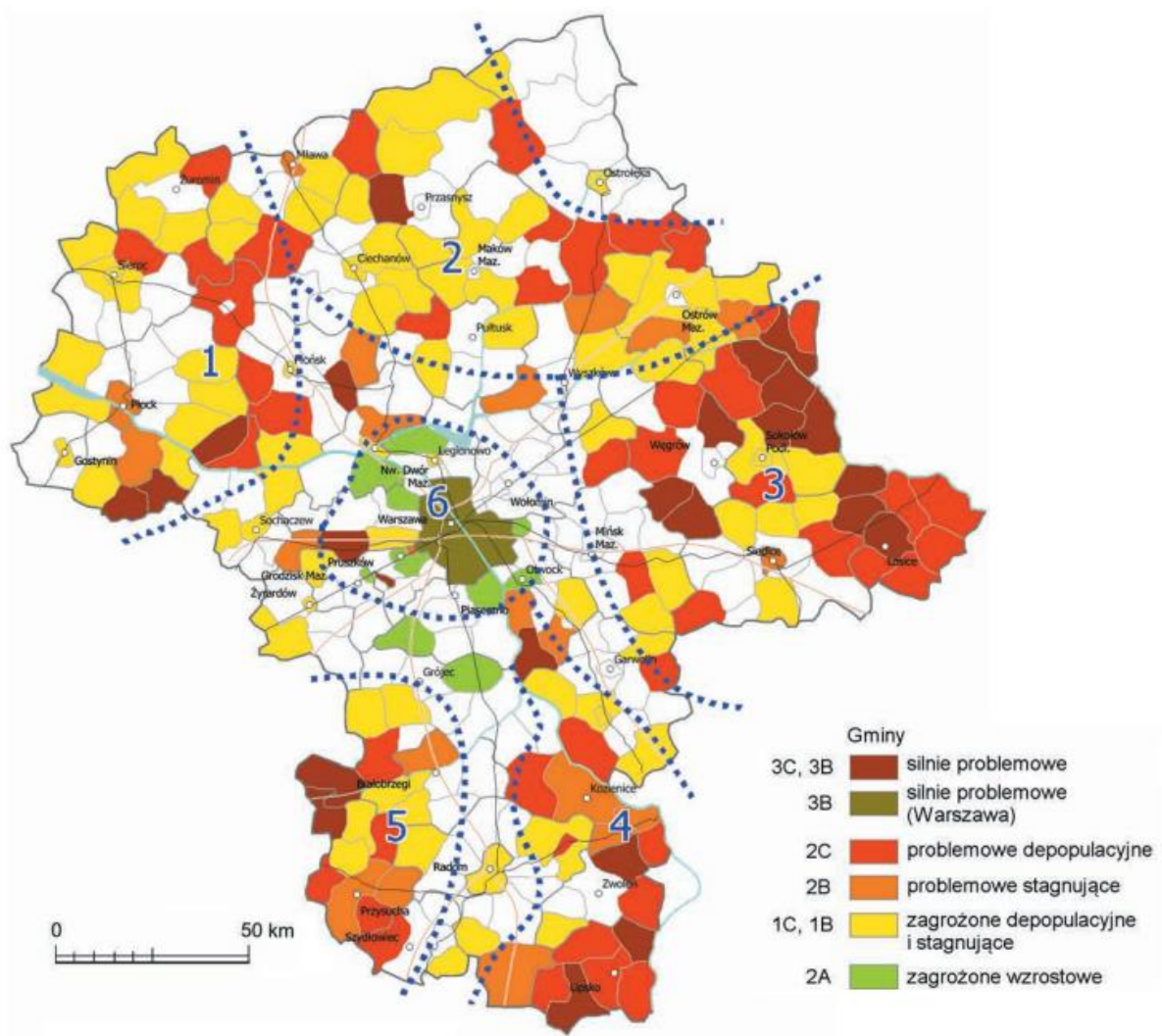


DEMOGRAFICZNE OBSZARY PROBLEMOWE (2004)

- ubytek mieszkańców w latach 1989-2004 od 5 do 10%
- ubytek mieszkańców w latach 1989-2004 powyżej 10%
- odsetek ludności w wieku poprodukcyjnym powyżej 18%
(w tym w miastach powyżej 20 tys. mieszkańców)
- współczynnik feminizacji w kategorii wieku 18-39 lat poniżej 0,85

OBSZARY PROBLEMOWE

Ryc. 13. Demograficzne obszary problemowe wyznaczone w IGiPZ PAN dla potrzeb *Raportu o stanie zagospodarowania przestrzennego kraju* (Węćławowicz G., Bański J., Degórski M., Komornicki T., Korcelli P., Śleszyński P., 2006, *Przestrzenne zagospodarowanie Polski na początku XXI wieku*, Monografie, 6, Instytut Geografii i Przestrzennego Zagospodarowania PAN, Warszawa, autor delimitacji – P. Śleszyński); <http://rcin.org.pl/igipz/dlibra/docmetadata?id=2270&from=publication>.



Ryc. 14. Demograficzno-osadnicze obszary problemowe wyznaczone w projekcie „Trendy Rozwojowe Mazowsza”, realizowanym w IGiPZ PAN w latach 2010-2012. Źródło: Śleszyński P., 2014, *Przemiany społeczno-demograficzne województwa mazowieckiego w latach 1990-2030*, Trendy Rozwojowe Mazowsza, 15, Mazowieckie Biuro Planowania Regionalnego, Warszawa, http://www.trendyrozwojowemazowsza.pl/sites/default/files/trm_nr_15_internet.pdf.

6.3. Delimitacja obszarów problemowych

Najnowszą kompleksową delimitacją obszarów problemowych jest studium wykonane do celów *Strategii na rzecz Odpowiedzialnego Rozwoju*, które dla potrzeb niniejszego opracowania wydaje się najważniejsze. Łączy ono bowiem aspekty ekonomiczne i społeczne, decydujące o warunkach rozwoju lokalnego i regionalnego. Do opracowania delimitacji społecznych obszarów problemowych wykorzystano następujące zmienne (tabela 7):

Tabela 7. Wskaźniki społeczne wykorzystane do delimitacji Społecznych Obszarów Problemowych

Nazwa ogólna wskaźnika	Miernik		Jednostka odniesienia	Okres referencyjny	Źródło danych
	skrót	nazwa			
Starość demograficzna	S1	udział osób w wieku poprodukcyjnym (60/65+)	gmina	2014	GUS (BDL)
Saldo migracji	S2	saldo zameldowań i wymeldowań na pobyt stały na 100 mieszkańców	gmina	2005-2014	GUS (BDL)
Wykształcenie ludności	S3	udział ludności w wieku 13 i więcej lat z wykształceniem wyższym	gmina	2011	GUS (NSP 2002+2011)
Poziom edukacji szkolnej	S4	średnie wyniki sprawdzianu w szkołach podstawowych	gmina	2010-2014	CKE
Ubóstwo dochodowe	S5	udział osób korzystających z pomocy społecznej wg kryterium dochodowego	gmina	2014	GUS (BDL)
Aktywność społeczna	S6	najwyższa frekwencja w ogólnopolskich wyborach powszechnych	gmina	2005-2015	PKW
Dostępność do usług	S7	syntetyczny wskaźnik dostępności czasowej do ośrodków usługowych różnego rzędu (opis w: Śleszyński 2016)	gmina	2013	IGiPZ PAN

Źródło: Śleszyński P., Bański J., Degórski M., Komornicki T., 2016, *Delimitacja obszarów strategicznej interwencji państwa: obszarów wzrostu i obszarów problemowych*, Prace Geograficzne, IGiPZ PAN (w druku).

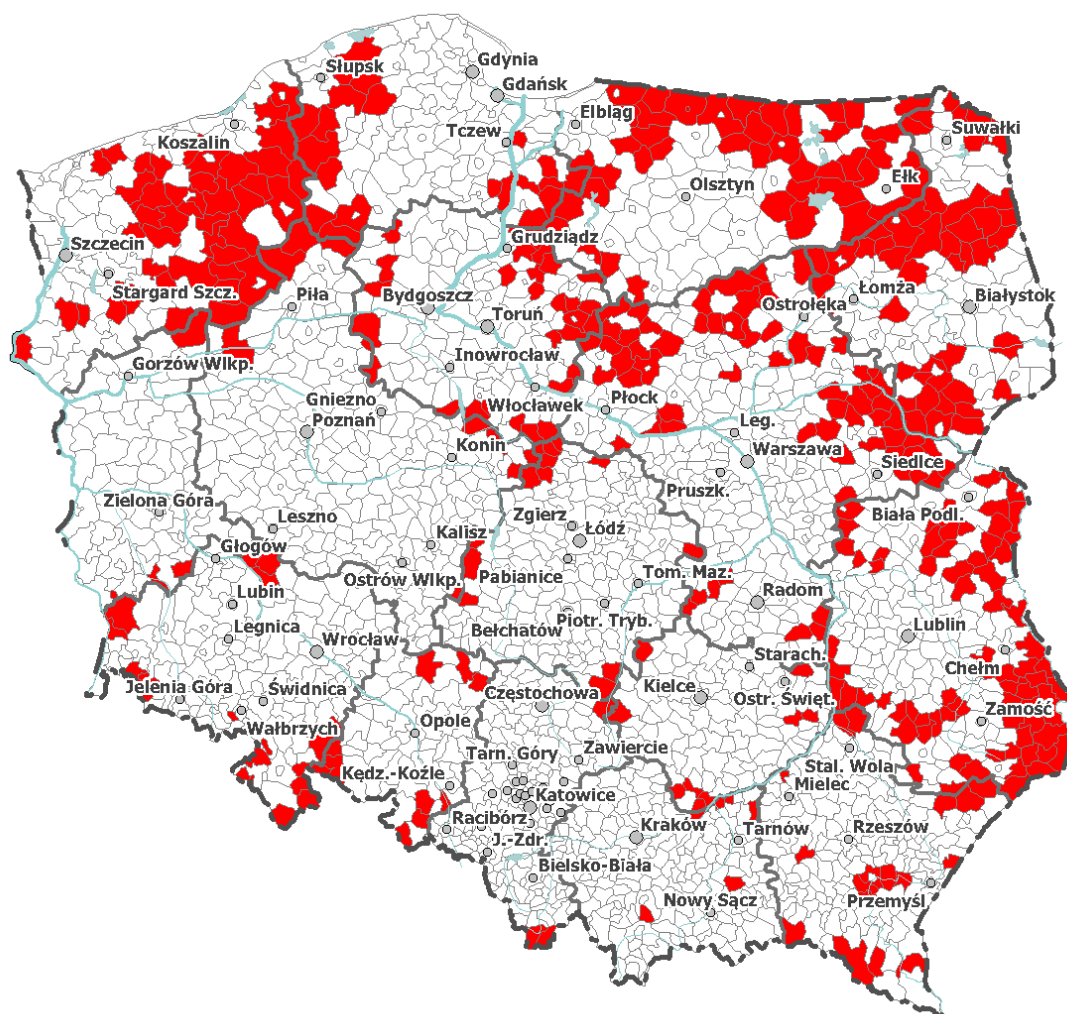
W delimitacji spośród 7 wykorzystano 2 typowe wskaźniki demograficzne: starość demograficzną i odpływ migracyjny. Wybór pierwszego z nich wynikał z kluczowego znaczenia procesów postarzania struktury wieku dla rozwoju regionalnego i lokalnego. Po pierwsze, wzrost udziału ludności w wieku poprodukcyjnym jest identyfikatorem braku podstaw do podtrzymywania procesów rozwojowych, związanych z równowagą społeczno-ekonomiczną. Po drugie, wzrost ten jest niebezpieczny dla finansów lokalnych, zarówno publicznych, jak też lokalnego rynku (w warunkach ekonomii wolnorynkowej), związanego z działalnością przedsiębiorstw na danym obszarze. Budżety gmin tracą na tym podwójnie, poprzez spadek dochodów (osoby starsze na ogół nie są aktywne ekonomicznie i płacą mniej podatków) oraz wzrost wydatków (starsza populacja generuje większe koszty obsługi). Jeśli chodzi o uwarunkowania ekonomiczno-popytowe w sektorze indywidualnym, starsza populacja jest na ogół mniej zasobna, aby zakupywać różnego rodzaju dobra i usługi. Wszystkie te uwarunkowania opisano szczegółowo w innym miejscu (Śleszyński 2009).

Natomiast uzasadnienie przyjęcia jako reperowego salda migracji wynika z jego przydatności w ocenie atrakcyjności miejsca zamieszkania, przede wszystkim z punktu widzenia rynku pracy. Regiony nieatrakcyjne wyludniają się głównie poprzez odpływ migracyjny i zjawisko to jest charakterystyczne od wielu dekad (Eberhardt 1989). Przy tym, jak wspomniano, dane o migracjach (BDL) dotyczą tylko rejestrowanych zameldowań i wymeldowań i z tego powodu nie obejmują zwłaszcza nierejestrowanej emigracji zagranicznej. Według alternatywnych dla rejestracji administracyjnej danych z BAEL, w 2014 r. około 1,6-1,7 mln zameldowanych mieszkańców Polski przebywało powyżej 12 miesięcy poza granicami kraju. Istnieje już pewna literatura na ten temat, która dowodzi pewnych związków pomiędzy przemieszczeniami rejestrowanymi i nierejestrowanymi (m.in. Śleszyński 2005, Gołata 2009, Śleszyński 2011, Jończy 2014). Oznacza to, że przyjęty wskaźnik, opierający się na

„najtwardszych”, rejestrowanych migracjach, może pośrednio informować o faktycznej skali rzeczywistych przemieszczeń⁴.

Według danych o zarejestrowanych migracjach, wartość wskaźnika w ostatniej dekadzie wahała się od -23 do +50 osób na każde 100 zameldowanych mieszkańców. Są to bardzo duże różnice, świadczące o silnych procesach depopulacji i koncentracji ludności. Analiza kartograficzna przedstawiona w załączniku kartograficznym wskazuje, że wskaźnik ten tylko częściowo koreluje się ze wskaźnikiem starości demograficznej.

Efekt delimitacji przedstawiono na mapie (ryc. 15). Kolorem czerwonym zaznaczono gminy, spełniające warunek przynależności do górnych 17 percentyli pod względem najgorszego sumarycznego wskaźnika „problemowości”.



Ryc. 15. Delimitacja Społecznych Obszarów Problemowych

Źródło: Śleszyński P., Bański J., Degórski M., Komornicki T., 2016, *Delimitacja obszarów strategicznej interwencji państwa: obszarów wzrostu i obszarów problemowych*, Prace Geograficzne, IGiPZ PAN (w druku).

⁴ Dla porównania, w latach 2005-2014 wymeldowało się w ruchu międzygminnym 4,3 mln, a w ruchu zagranicznym – 0,3 mln osób. Oznacza to, że rejestrowana poprzez wymeldowania emigracja zagraniczna może obejmować tylko kilkanaście procent faktycznego ruchu oraz że emigracja zagraniczna może stanowić nawet około 1/3 całkowitej mobilności. Więcej m.in. w: Śleszyński P., 2013, 2014.

7. BEZROBOCIE REJESTROWANE

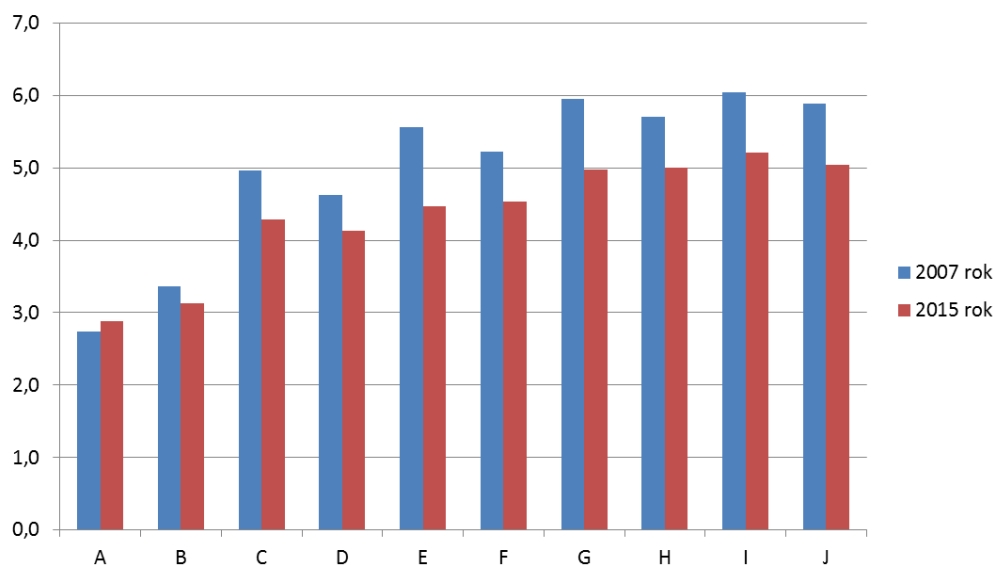
Dane o bezrobociu dotyczą osób zarejestrowanych w powiatowych urzędach pracy. Do potrzeb analizy sytuacji na obszarach wiejskich niestety nie są wystarczające. Po pierwsze, niemożliwe jest oszacowanie podstawowego wskaźnika, tj. stopy bezrobocia, gdyż dla gmin nie ma danych o liczbie pracujących i tym samym niemożliwe jest dokładniejsze oszacowanie liczby ludności aktywnej ekonomicznie. Po drugie, dane pomijają istotny szczególnie na wsi aspekt tzw. bezrobocia ukrytego, szacowanego na 500-900 tys. osób (dane IERiGŻ oraz wynikające z PSR 2010). Po trzecie, charakter pracy w rolnictwie powoduje, że część bezrobotnych pracuje w szarej strefie. Po czwarte, wiele badań wskazuje, że na obszarach peryferyjnych o wysokim bezrobociu występuje silny odpyływ migracyjny, nieujmowany „oficjalnej” statystyce wymeldowań. Poniższa analiza ma zatem charakter orientacyjny i nie oddaje w pełni faktycznych rozmiarów niedopasowania rynków pracy i występowania rzeczywistego poziomu bezrobocia.

Na podstawie danych rejestrowanych (tabela 8, ryc. 16) można jednak stwierdzać że istnieje silna korelacja pomiędzy profilem funkcjonalnym gminy a poziomem bezrobocia. Im obszar mniej zurbanizowany, tym problem niezameldowania pracy jest silniejszy. Przykładowo w największych aglomeracjach na 100 zameldowanych mieszkańców przypadało około 3 bezrobotnych, natomiast w peryferyjnych gminach o ekstensywnym zagospodarowaniu wskaźnik ten był dwukrotnie większy. W rzeczywistości różnice te mogą być większe ze względu na wspomniane braki w statystyce zameldowań ludności. Po drugie istniały silne zróżnicowania międzyregionalne. W odniesieniu do liczby ludności w wieku produkcyjnym największe natężenie bezrobocia dotyczyło takich obszarów, jak Pomorze Środkowe, północna Warmia i części Mazur, Kujawy, Ziemia Dobrzyńska, Radomskie (Radomszczyzna), północne Mazowsze, niektóre części Lubelskiego, Podkarpackiego (zwłaszcza przy granicy z Ukrainą) i Dolnośląskiego.

Tabela 8. Zmiany liczby i udziału ludności w wieku poprodukcyjnym w latach 2007-2015 według 2 sposobów podziałów gmin.

Typ funkcjonalny gmin (nazwy skrócone)	W tys.		W % całkowitej populacji		Zmiana (2007-2015)	
	2007	2015	2007	2015	tys.	%
według podziału administracyjnego						
Miejskie	725,2	663,6	3,9	3,6	-61,5	-8,5
Miejsko-wiejskie	466,6	399,5	5,3	4,5	-67,1	-14,4
Wiejskie	555,0	500,2	5,2	4,6	-54,8	-9,9
według podziału funkcjonalnego						
A - rdzenie MOF	262,0	275,3	2,7	2,9	13,3	5,1
B - zewnętrzne MOF	144,6	146,5	3,4	3,1	1,9	1,3
C - rdzenie FUA	224,3	188,5	5,0	4,3	-35,8	-16,0
D - zewnętrzne FUA	108,1	100,1	4,6	4,1	-8,0	-7,4
E - gminy miejskie	214,6	171,8	5,6	4,5	-42,8	-19,9
F - gminy w korytarzach transportowych	75,0	65,5	5,2	4,5	-9,5	-12,7
G - gminy turystyczne	108,0	91,3	6,0	5,0	-16,8	-15,5
H - gminy intensywnie rolnicze	179,6	155,0	5,7	5,0	-24,6	-13,7
I - gminy umiarkowanie rolnicze	315,7	272,0	6,0	5,2	-43,7	-13,8
J - gminy „ekologiczne”	114,8	97,3	5,9	5,0	-17,5	-15,2
Polska ogółem	1746,8	1563,3	4,6	4,1	-183,4	-10,5

Źródło: opracowanie własne na podstawie danych GUS.

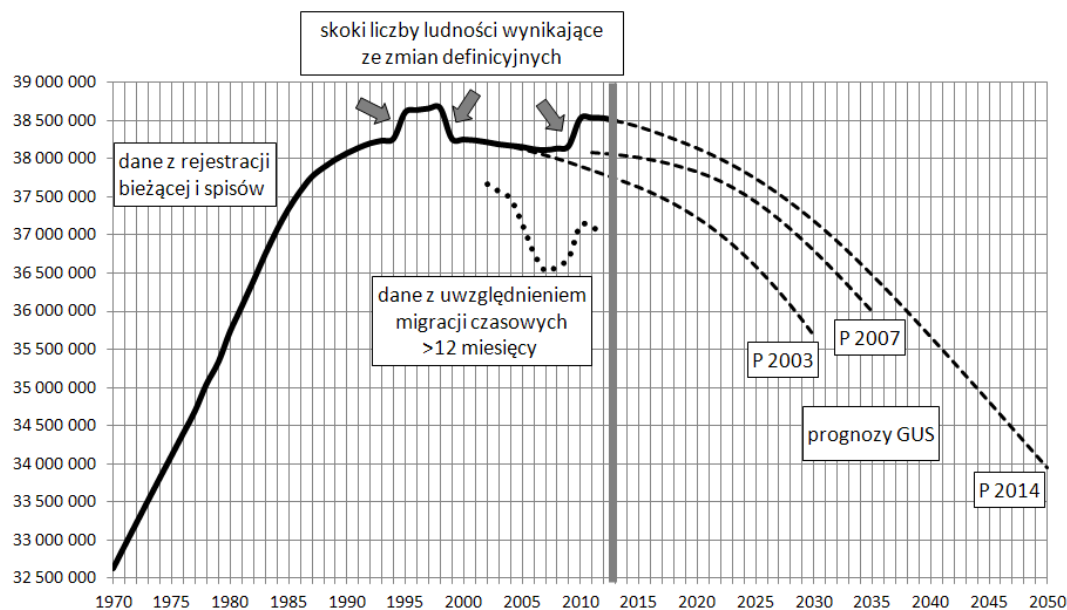


Ryc. 16. Bezrobocie rejestrowane w Polsce w latach 2007-2015 według typów funkcjonalnych gmin (liczba bezrobotnych na 100 zameldowanych mieszkańców)

Źródło: na podstawie danych GUS

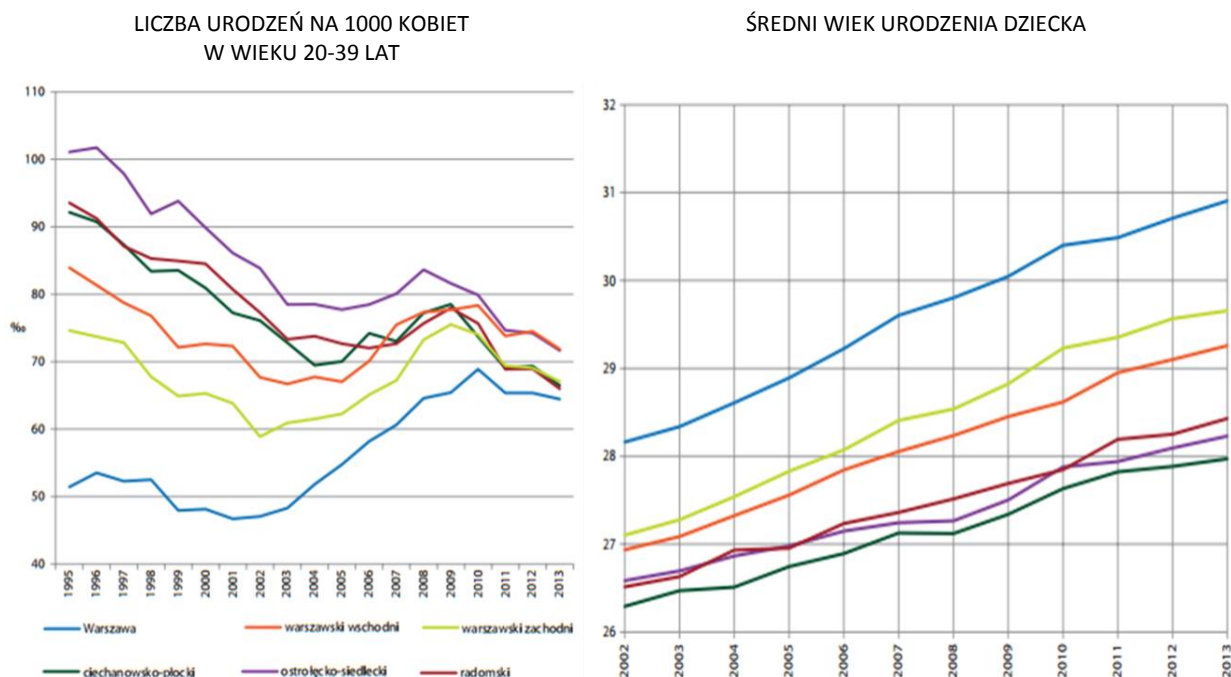
8. PROGNOZOWANE ZMIANY DEMOGRAFICZNE

W perspektywie najbliższych dekad spodziewana jest depopulacja Polski (ryc. 17). Wynika ona z nałożenia się szeregu niekorzystnych uwarunkowań, z których najważniejsze leżą po stronie silnego spadku dzietności i kolosalnej emigracji zagranicznej. To pierwsze wynika głównie z szerokich zmian kulturowo-obyczajowych, skutkujących zmniejszeniem skłonności do zawierania małżeństw i zachowań prokreacyjnych na rzecz postaw indywidualnych (tzw. drugie przejście demograficzne; ryc. 13), złej sytuacji gospodarczej i braku satysfakcjonującej pracy w regionach peryferyjnych, skutkujących również obniżeniem dzietności, jak też emigracją zagraniczną. W efekcie tych niekorzystnych procesów można spodziewać się, że liczba ludności Polski około 2050 r. spadnie do 34 mln, a uwzględniając nierejestrowaną faktyczną emigrację zagraniczną nawet do około 32 mln (osoby przebywające poza granicami nie tylko obniżają stany bilansowe, ale także zmniejszą płodność ogólną w kraju). Oznacza to kilkunastoprocentowy spadek zasobów demograficznych, w tym w wieku produkcyjnym nawet o około 20% (średnio w kraju).



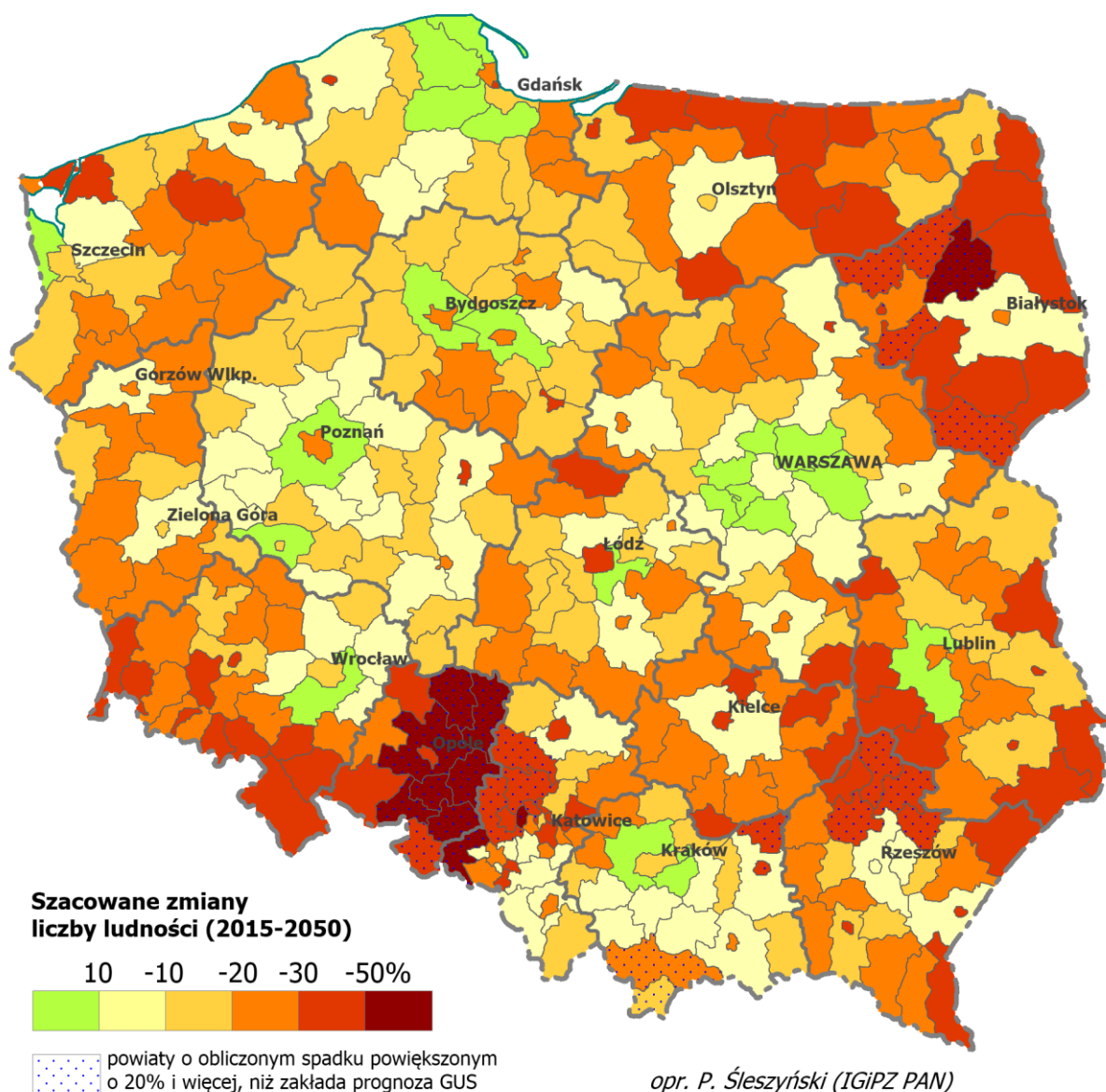
Ryc. 17. Rozwój liczby ludności Polski w latach 1970-2050 według rejestrowanych i szacowanych przez GUS stanów liczby ludności oraz trzech ostatnich prognoz GUS (P 2003, P 2007, P 2014).

Źródło: Śleszyński P., 2014, *W sprawie prognozy demograficznej i jej niektórych skutków*, [w:] Z. Strzelecki, E. Kowalczyk (red.), *Przemiany ludności w Polsce. Przyszłość demograficzna*. Konferencja Jubileuszowa Rządowej Rady Ludnościowej, Zakład Wydawnictw Statystycznych, Warszawa, s. 152-156.



Ryc. 18. Wybrane wskaźniki demograficzne, związane z tzw. drugim przejściem demograficznym w Polsce w przykładowych powiatach typowo miejskich, przejściowych i peryferyjnych (województwo mazowieckie). Źródło: Śleszyński P., 2014, *Przemiany społeczno-demograficzne województwa mazowieckiego w latach 1990-2030*, *Trendy Rozwojowe Mazowsza*, t. 15, Mazowieckie Biuro Planowania Regionalnego, Warszawa, <http://www.trendyrozwojowemazowsza.pl/nr-152014-przemiany-spoleszno-demograficzne-wojewodztwa-mazowieckiego-w-latach-1990-2030>.

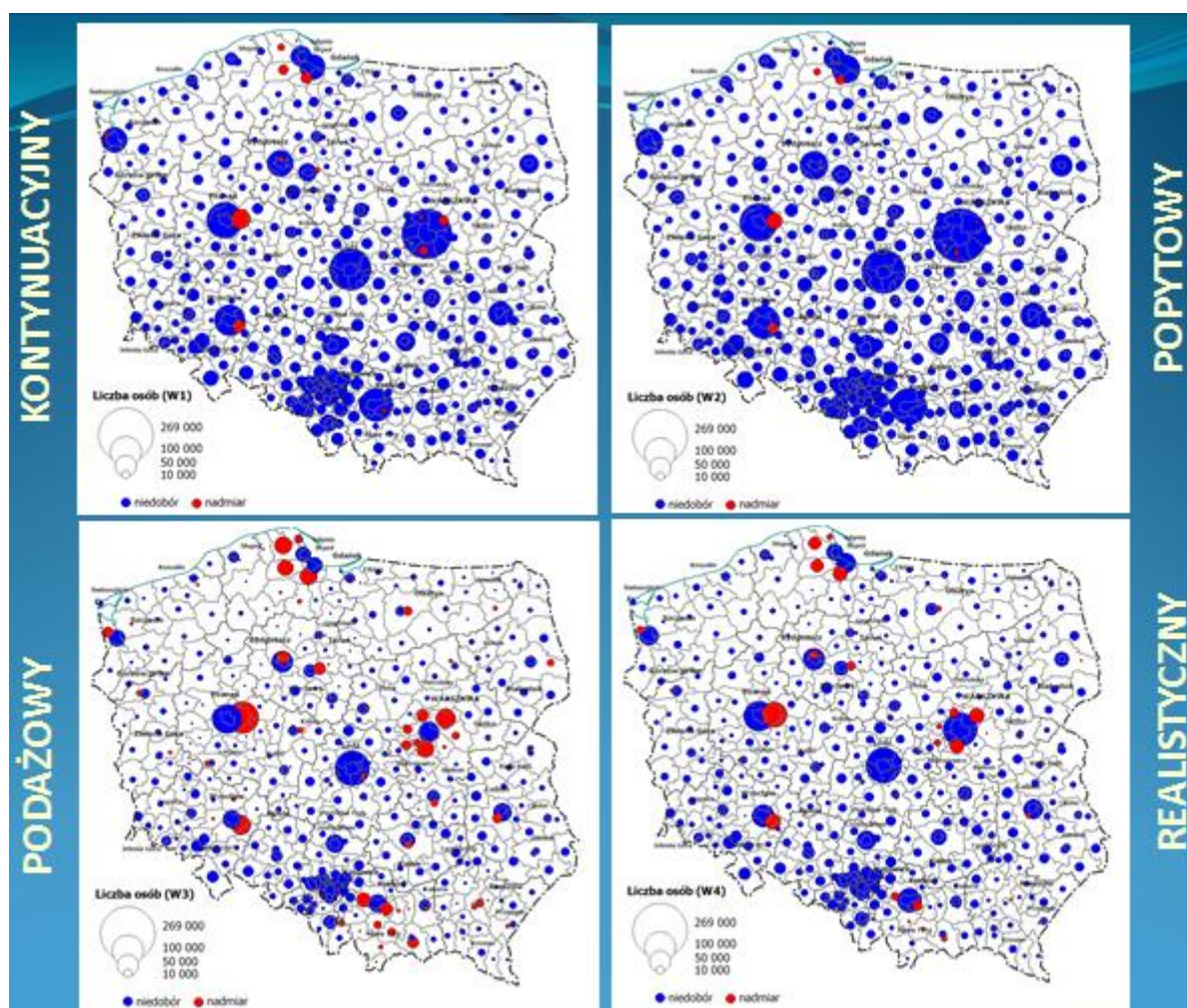
Przewidywane zmiany będą silnie zróżnicowane regionalnie. Z powodu niewiarygodności prognoz GUS (zawyżenie stanów wyjściowych o ludność pozostającą faktycznie na stałe poza granicami kraju i wpływ tego na poziom płodności/urodzeń), odpowiedni szacunek wykonano w ramach prac nad *Strategią na rzecz Odpowiedzialnego Rozwoju* (ryc. 14). Wykorzystano najnowszą prognozę demograficzną GUS (2015), w której starano się oszacować wpływ nierejestrowanej emigracji zagranicznej na zasoby demograficzne w przyszłości. Jest to zgrubny szacunek, który mógłby być uszczegółowiony w przyszłości, pod warunkiem bardziej dokładnego rozpoznania nierejestrowanej (w postaci wymeldowania administracyjnego) emigracji zagranicznej. Równocześnie należałoby uwzględnić wpływ nierejestrowanych migracji wewnętrznych, istotnych zwłaszcza dla najbardziej atrakcyjnych miast i ich stref podmiejskich i obszarów peryferyjnych.



Ryc. 19. Przewidywane zmiany liczby ludności w powiatach w latach 2015-2050 (z uwzględnieniem nierejestrowanej emigracji zagranicznej)

Źródło: Śleszyński P., 2016, *Delimitacja miast średnich tracących funkcje społeczno-gospodarcze*, opracowanie wykonane dla Ministerstwa Rozwoju w ramach prac nad *Strategią na rzecz Odpowiedzialnego Rozwoju*, Warszawa, maszynopis. Do szacunku wykorzystano prognozę demograficzną GUS 2013-2050, dane o emigracji czasowej wg BAEL oraz dane NSP 2002 i 2011.

Należy podkreślić, że metoda jest orientacyjna i nadaje się tylko do wstępnego oszacowania faktycznych zmian. Nie jest możliwa na jej podstawie dokładniejsza kwantyfikacja zmian pod względem struktury wieku i płci. Ma jednak tę przewagę, że stara się dostrzegać realne procesy demograficzne, silnie zróżnicowane terytorialnie. Trzeba też zwrócić uwagę, że nie uwzględniono dalszego możliwego drenażu w kolejnych latach prognozy GUS. Wydaje się jednak prawdopodobne, że ten właśnie ubytek może być rekompensowany imigracją zagraniczną. O ile bowiem exodus Polaków za granicę przed i po „otwarciu granic” oraz rynków pracy w krajach UE w latach ok. 2000-2008 wynikał z wysokiego bezrobocia przy równoczesnej wielkiej atrakcyjności zachodnich rynków pracy, o tyle kolejne strumienie migracyjne w nadchodzącej dekadzie prawdopodobnie będą się kierować nie tyle brakiem pracy, co wysokością spodziewanych zarobków. Można zatem prognozować swoistą substytucję polskiego rynku pracy. Będzie to o tyle istotne, że wskutek emigracji zagranicznej skurczy się też faktyczna krajowa zlewnia migracyjna, która z pewnością wpłynie na osłabienie napływu wewnętrznego do miast.



Ryc. 20. Szacowane niedobory na rynku pracy do roku 2050 według 4 wariantów

Źródło: Śleszyński P., 2016, *Substytucja powiatowych rynków pracy imigracją zagraniczną wobec prognozowanych zmian demograficznych*, Konferencja naukowa Komitetu Badań nad Migracjami PAN, Uniwersytetu Adama Mickiewicza w Poznaniu i Instytutu Zachodniego nt. „Europa w obliczu wielkich migracji. Nowe wyzwania społeczne, kulturowe i polityczne”, 26-28 września 2016 r., Poznań.

Spodziewana depopulacja nastąpi, o ile nie zajdzie poważniejszy wzrost imigracji zagranicznej. Jest to w chwili obecnej jedynym realnym sposobem na zatrzymanie niekorzystnych procesów społeczno-demograficznych, związanych m.in. z prognozowanymi niedoborami na rynkach pracy (ryc. 15). Zjawisko to jest pożądane, o ile imigranci mogą podlegać asymilacji i integracji kulturowej. Dotychczasowe obserwacje są obiecujące, gdyż główna fala napływu migrantów zarobkowych pochodzi z krajów b. ZSRR, w tym Ukrainy. Według oficjalnych danych 200-300 tys. obywateli Ukrainy otrzymuje rocznie pozwolenie na pracę, a nieoficjalne szacunki mówią nawet o około 1 mln pracujących. Może to być znaczącym uzupełnieniem przewidywanych ubytków demograficznych.

Substytucja imigracją zagraniczną ma większe szanse w przypadku miast, niż obszarów wiejskich. Można spodziewać się, że o ile dzięki napływowi z zagranicy dałoby się wyhamować spadek liczby ludności miast większych i średnich, o tyle najgorsza sytuacja cechować będzie mniejsze ośrodki. Szansą dla nich mogłaby być większa koncentracja osadnicza przy aktualnie niskiej urbanizacji (wschodnia i centralna część kraju), ale musiałoby się to odbywać kosztem terenów wiejskich.

9. CZYNNIKI MAJĄCE NAJWIĘKSZY WPŁYW NA NIEKORZYSTNE ZMIANY DEMOGRAFICZNE NA OBSZARACH WIEJSKICH

Ustalenie czynników, mających największy wpływ na procesy demograficzne, jak też ich hierarchizacja, jest zadaniem szczególnie trudnym ze względu na silne wzajemne powiązania przyczyn i skutków, powodujące silne i wielopoziomowe sprzężenia zwrotne, w warunkach depopulacji najczęściej o negatywnym charakterze. Przy tym różne czynniki wpływają na różne procesy i zjawiska demograficzne (migracje, płodność, umieralność, itd.), jak też same zjawiska typowo demograficzne wpływają na inne (np. oczywistą konsekwencją starzenia się populacji jest podniesienie stopy zgonów i niższa stopa urodzeń). Poniższa lista czynników ma charakter autorski i starano się w niej wyeliminować wspomniane sprzężenia czysto demograficzne, koncentrując się na uwarunkowaniach ekonomiczno-społecznych i geograficznych (lokalizacyjnych). Są to w pierwszej kolejności czynniki ekonomiczno-bytowe, następnie kulturowo-obyczajowe oraz związane z narzędziami polityki społecznej, jak też specyfiką wsi.

1. Brak pracy i niskie płace, powodujące niemożność osiągnięcia satysfakcjonujących dochodów przez większość kategorii społecznych, pozwalających utrzymać siebie i rodzinę (gospodarstwo domowe) w miejscu zamieszkania na satysfakcjonującym poziomie, skutkujący niższą skłonnością do zachowań prorodzinnych i prokreacyjnych oraz wykluczeniem społecznym, jak też wzroście zainteresowania emigracją.
2. Popytowo-podażowe niedopasowanie strukturalne miejsc pracy, w tym brak możliwości realizacji kariery i rozwoju osobistego dla osób najbardziej zdolnych i ambitnych, powodujący klasyczny „drenaż mózgów” w młodszych kategoriach wieku (jak też luki podażowe w niektórych grupach zawodów, co ma jednak znacznie mniejsze konsekwencje czysto demograficzne).
3. Konkurencja płacowo-zawodowa ze strony atrakcyjniejszych miejsc pracy (duże ośrodki krajowe z Warszawą na czele, kraje Europy Zachodniej, USA, Kanada), będąca najważniejszym czynnikiem przyciągającym migrantów ze wsi, „wysysającym” najlepszy kapitał osobowy.
4. Do jeszcze niedawna zła sytuacja na rynku pracy (w kontekście silnej konkurencji podażowej, niskich płac, „umów śmieciowych” itp.), powodująca brak stabilizacji życiowej i brak poczucia

bezpieczeństwa, zwłaszcza dla matek, a tym samym obniżająca skłonność do zachowań prorodzinnych i prokreacyjnych.

5. Złożony całokształt kulturowo-cywilizacyjnych uwarunkowań tzw. drugiego przejścia demograficznego, powodujący liberalizację życia społecznego („rewolucja obyczajowa”, „kryzys wartości”, itp.), wzrost postaw konsumpcyjnych i indywidualistycznych, a nawet hedonistycznych – kosztem postaw tradycyjnych i prorodzinnych (wpływ na opóźnianie wieku zawierania małżeństw, wieku urodzenia przez matkę pierwszego dziecka, obniżanie wskaźnika dzietności TFR, a także wzrost stopy rozwodów, udziału związków kohabitacyjnych, jednoosobowych gospodarstw domowych i rodzin bezdzietnych, alienację społeczną, spadek więzi międzypokoleniowych oraz postaw odpowiedzialności za rodzinę i otoczenie społeczne).
6. Różnice w poziomie życia na wsi i w mieście, zwłaszcza dotyczące dostępności do dóbr i usług (usługi wyższego rzędu, opieka zdrowotna, poziom edukacji, oferta kulturalna, itp.), również powodujące silne oddziaływanie czynników „push” i „pull” w zachowaniach migracyjnych.
7. Do jeszcze niedawna niemal zupełny brak polityki prorodzinnej państwa, nie stwarzający zachęt zwłaszcza dla wzrostu dzietności i poczucia bezpieczeństwa (zachęty finansowych, organizacyjnych, prawa pracy itd.), a skutkujący poczuciem „porzucenia” przez państwo i wzrostem postaw emigracyjnych, zwłaszcza za granicę do krajów oferujących stabilizację, wsparcie publiczne i ochronę społeczną rodzin z dziećmi.
8. Niski poziom wykształcenia, gorsza świadomość zdrowotna i tym samym złe nawyki dotyczące trybu życia (dieta, higiena fizyczna, profilaktyka zdrowotna, częstotliwość korzystania z usług medycznych i in.), powodujące wzrost chorobowości, w tym zapadalności na choroby cywilizacyjne, zjawisko nadumieralności, zwłaszcza u mężczyzn, a w konsekwencji poziom zgonów.
9. Charakter pracy na wsi, zwłaszcza w rolnictwie, powodujący szybsze starzenie się organizmu i tym samym krótsze przeciętne trwanie życia, zwłaszcza u mężczyzn.

Opisane czynniki mogą mieć różne znaczenie w różnych regionach kraju, tzn. jedne obszary mogą być podatniejsze na działanie jakichś uwarunkowań względem innych. Przykładowo czynniki „drugiego przejścia demograficznego” mogą mocniej wpływać na postawy rodzinne na bardziej liberalnych pod względem obyczajowym tzw. Ziemiach Zachodnich i Północnych, niż na zasiedlonych i konserwatywnych obszarach Galicji (dowodem tego jest wysoka płodność i dzietność Podhala).

Warto jeszcze wymienić wzajemne podstawowe negatywne sprzężenia zwrotne w obrębie typowych czynników demograficznych:

1. Nadmierny odpływ ludności powoduje szybsze postarzenie struktury wieku i mniejszą płodność ogólną, ponieważ dotyczy głównie kategorii produkcyjnej mobilnej.
2. Częstszy odpływ kobiet niż mężczyzn powoduje niedopasowanie wieku, tj. maskulinizację wsi i mniejsze szanse na założenie rodziny, a tym samym obniża stopę urodzeń.
3. Niska dzietność wprost oznacza brak zastępowalności pokoleń w przyszłości i powolne (odłożone w czasie) postarzenie się struktury wieku.
4. Niski napływ ludności oznacza brak uzupełniania ubytków migracyjnych, ale także wymiany genetycznej, powodującej większe ryzyko różnego rodzaju schorzeń, w tym o etiologii immunologicznej, wad genetycznych itd.
5. Starość demograficzna wprost oznacza brak podstaw do zwiększenia płodności ogólnej. Ze względu na fakt, że przeciętne trwanie życia kobiet jest dłuższe, niż mężczyzn (z powodów

diety, nawyków higienicznych, trybu życia, warunków pracy itd.), starość demograficzna oznacza też feminizację, bardzo silną w starszych kategoriach wieku.

10. WNIOSKI

Podsumowując, jeżeli utrzyma się polaryzacyjny model rozwoju kraju, marginalizujący obszary wiejskie, główne spodziewane kierunki, tendencje zmian demograficznych i skutki dotyczące perspektyw rozwojowych polskiej wsi w perspektywie roku 2050 to:

- 1) pogłębienie się zróżnicowań w zakresie rozmieszczenia ludności, w tym silna depopulacja peryferyjnych regionów wiejskich, zwłaszcza Podlasia, Rostocza z Polesiem i Pobużem oraz Pomorza Środkowego;
- 2) dalsze postarzanie struktury wieku, najszybsze na obszarach dotychczas uważanych za względnie młode (np. obszary podmiejskie ośrodków średniej wielkości);
- 3) silna luka podażowa na rynku pracy (w skali kraju szacowana, w zależności od wariantu, na 2-7 mln osób w perspektywie ok. 2050 r.);
- 4) wyludnienie peryferyjnych obszarów wiejskich powodujące obniżanie gęstości zaludnienia i zmniejszanie się wielkości wsi (pod względem liczby ludności/gospodarstw domowych), a tym samym wzrost kosztów obsługi (usługi publiczne, transport, itd.);
- 5) zagrożenie stabilności finansów publicznych z powodu niższych dochodów i wyższych wydatków (utrzymanie infrastruktury, opieka społeczna);
- 6) wyhamowanie (zmniejszenie w stosunku do obserwowanego) koncentracji ludności na obszarach podmiejskich wskutek wyczerpywania się zasobów migracyjnych, jak też skierowania strumieni migracyjnych za granicę;
- 7) degradacja miast średnich, pełniących aktualnie rolę „stabilizatorów” terytorialnych systemów społeczno-gospodarczych poza największymi obszarami metropolitalnymi, niosąca silne osłabienie podstaw rozwojowych regionów i samego oddziaływania miast;
- 8) „wypadanie” zwłaszcza mniejszych miast z zajmowanego miejsca w hierarchii osadniczej, w tym ośrodków powiatowych nie mogących utrzymać swej bazy ekonomicznej, a tym samym usług o znaczeniu egzogenicznym;
- 9) destrukcja i reorganizacja dotychczas ukształtowanych powiązań funkcjonalnych, powodująca rozdźwięk pomiędzy aktualnym a optymalnym podziałem administracyjno-terytorialnym, zwłaszcza na niższych szczeblach hierarchicznych.

Równocześnie można wskazać na następujące priorytety w polityce rozwoju, mogące jeśli nie powstrzymać depopulację i jej negatywne skutki, to przynajmniej łagodzić negatywne zjawiska związane z tymi procesami:

- 1) szczególne wsparcie miast średnich na obszarach degradacji społeczno-gospodarczej, w tym lepsze powiązanie (transport, lokalizacja usług) z obszarami marginalizowanymi w celu „wydźwignięcia” z pułapki kryzysu społeczno-gospodarczego, jak też potrzeb równoważenia korzystnej policentrycznej struktury osadniczej kraju;
- 2) decentralizacja funkcji zarządzania gospodarczego i usług wyższego rzędu na korzyść innych ośrodków (osłabienie hipertrofii Warszawy, a częściowo innych dużych miast; wzmocnienie ośrodków regionalnych i subregionalnych, zwłaszcza niewojewódzkich i 50-100 tys. mieszkańców;

- 3) rzeczywista reindustrializacja, tworząca miejsca pracy i bazę ekonomiczno-podatkową zwłaszcza w średnich i mniejszych ośrodkach miejskich, racjonalizująca dzienne (funkcjonalne) systemy miejskie, w tym mogąca wyhamować niekorzystny wzrost mobilności w postaci dalekich dojazdów do pracy, powodujący olbrzymi wzrost kosztów ekonomicznych transportu (głównie transport indywidualny), kongestię ruchu, straty środowiskowe, jak też społeczne, w tym degradację życia rodzinnego z powodu obciążeń czasowych związanych z dojazdami;
- 4) reorganizacja podziału administracyjno-terytorialnego, zwłaszcza na niższych poziomach hierarchicznych (optymalizacja rzeczywistych zasięgów oddziaływania ośrodków w związku z efektywnością ekonomiczną obsługi, niewydolność „karłowatych” powiatów i gmin niosąca konieczność ich łączenia z sąsiadującymi, problem gmin „obwarzankowych” i in.);
- 5) rozwój funkcji rekreacyjno-letniskowych, niosący korzyści zagospodarowania porzucanej infrastruktury, transfery finansowe do gmin, a w aspekcie społecznym – wzmacnianie więzi z regionem oraz niezwykle potrzebną opiekę pozostających na miejscu rodziców, przy spodziewanej coraz większej niewydolności opieki społecznej. Warunkiem jest tu dobra dostępność komunikacyjna (w ostatnich dwóch dekadach błędy polskiej polityki transportowej i kształtowania sieci dróg o wysokich parametrach techniczno-funkcjonalnych: promocja popytu zewnętrznego zamiast wewnętrznego);
- 6) podnoszenie efektywności zagospodarowania lokalnych układów społeczno-ekonomicznych w postaci konieczności koncentracji osadniczej (w tym przeciwdziałanie rozpraszaniu zabudowy), ale także tworzeniu do zachęt dla przenoszenia się mieszkańców z mniejszych wsi zwłaszcza do miejscowości gminnych i mniejszych miast.

Ponadto w zbliżających się dekadach mniejsze znaczenie będą odgrywały dotychczasowe czynniki rozwoju, związane zwłaszcza z przedsiębiorczością i edukacją. Były one wprawdzie „kołem zamachowym” przekształceń strukturalno-funkcjonalnych polskiej wsi (zwłaszcza na początku transformacji i w pierwszych latach po wejściu Polski do struktur UE), ale w większości regionów nastąpiło już wystarczające nasycenie drobną przedsiębiorczością (w wielu regionach działalność gospodarcza osób fizycznych była „buforem” dla bezrobocia). Rozwój wsi powinien być oparty na tworzeniu bardziej stabilnych miejsc pracy, w tym tworzeniu warunków dla powstawania średnich przedsiębiorstw.

Na zakończenie można też sformułować najważniejsze wnioski dotyczące prac analitycznych związanych z analizą i oceną procesów demograficznych na wsi:

- 1) kluczowa jest kwestia rozpoznania faktycznego zaawansowania procesów depopulacji i starzenia się ludności wsi. Konieczna jest tu ścisła współpraca z GUS w zakresie poprawy wiarygodności statystyki dotyczącej rzeczywistych stanów ludności i zdarzeń migracyjnych, w tym odpływu ludności;
- 2) konieczne jest opracowanie nowych prognoz demograficznych, uwzględniających wyżej wymienione uwarunkowania terminologiczno-identyfikacyjne;
- 3) analizy, oceny i prognozy powinny w coraz większym stopniu uwzględniać podział wsi na różne jej kategorie pod względem specyfiki funkcjonalnej (obszary podmiejskie, typowo rolnicze, turystyczne, przejściowe, itp.), a odchodzić od podziału administracyjnego na gminy miejskie, miejsko-wiejskie i wiejskie. Klasyfikacja administracyjno-statystyczna niepotrzebnie bowiem „zaciemnia”, a niekiedy wręcz uniemożliwia prawidłową ocenę procesów, nie tylko

demograficznych w Polsce (kardynalnym nieporozumieniem w tym kontekście jest np. notowany spadek wskaźnika urbanizacji, który jest faktem jedynie statystycznym).

- 4) w związku z przewidywaną i nieodwracalną depopulacją przeważającej terenów wiejskich (według szacunków przedstawionych w rozdziale 8, ryc. 19 – w 344 na 380 powiatów nastąpi spadek liczby ludności – na 88% tak liczonej powierzchni kraju, w tym spośród powiatów wiejskich – w 278 na 314 powiatów i również 88% ich powierzchni), należy pilnie podjąć prace analityczne nad krajowym planem optymalizacji zagospodarowania obszarów wiejskich, uwzględniające takie kwestie, jak zwłaszcza efektywniejsze dopasowanie sieci lokalnych usług, reorganizacja lokalnych układów sieci osadniczej, możliwości korekt i zmian podziałów administracyjnych na szczeblu lokalnym i powiatowym (np. problem gmin obwarunkowych), polityka migracyjno-osiedleńcza i turystyczno-rekreacyjna.

Literatura

- Bański J., 1999, *Obszary problemowe w rolnictwie Polski*, Prace Geograficzne, 172, IGiPZ PAN, Warszawa.
- Bański J., 2002, *Typy ludnościowych obszarów problemowych*. Studia Obszarów Wiejskich, 2, s. 41-52.
- Baran E., 2011, *Wiejskie obszary depopulacji w Polsce. Przykład Polski południowo-wschodniej*, [w:] *Obszary wiejskie: wielofunkcyjność, migracje, nowe wizje rozwoju*, W. Kamińska, K. Heffner (red.). Studia KPZK PAN, t. CXXX, s. 197-213.
- Becker G.S., 1992, *Fertility and the Economy*, Journal of Population Economics, 5, 3, s. 185-201.
- Brezis E.S., 2008, *Population Dynamics and Economic Growth: Should we model differently poor and rich countries?*, Seminare of Department of Economics, School of Law & Economics, Mannheim University, Mannheim.
- Celińska-Janowicz D., Miszczuk A., Płoszaj A., Smętkowski M., 2010, *Aktualne problemy demograficzne regionu Polski Wschodniej*. Raporty i analizy EUROREG, 5, Warszawa.
- Dybowska J., 2013, *Przemiany demograficzne w regionie o nasilonej migracji zagranicznej na przykładzie województwa opolskiego*, Uniwersytet Opolski, Opole.
- Eberhardt P., 1989, *Regiony wyludniające się w Polsce*, Prace Geograficzne, 148, Instytut Geografii i Przestrzennego Zagospodarowania PAN, Warszawa.
- Eberhardt P., 2014, *Fazy rozwoju demograficznego Polski*. Roczniki Nauk Społecznych, 6 (42), s. 135-160.
- Gołata E., 2013, *Spis ludności i prawda*, Studia Demograficzne, 1(161), s. 23-55
- Jasiulewicz M., 1995, *Migracje ludności a problem bezrobocia na obszarach wiejskich Pomorza Środkowego w latach 1988-1994*, [w:] *Restrukturyzacja funkcjonalno-przestrzenna obszarów wiejskich Polski (ze szczególnym uwzględnieniem województw: toruńskiego i wrocławskiego)*, Materiały XII Ogólnopolskiego Seminarium Geograficzno-Rolniczego oraz 44 Zjazdu PTG, Uniwersytet Mikołaja Kopernika w Toruniu, Komisja Geografii Rolnictwa i Gospodarki Żywnościowej PTG, Toruń, s. 81-89.
- Jończy R., 2004, *Wpływ migracji zarobkowych śląskiej ludności autochtonicznej na poziom bezrobocia w woj. opolskim*, Polityka Społeczna, 4, s. 13-16.
- Jończy R., 2012, *Nierejestrowane wyludnienie wsi w kontekście możliwości wykorzystania oficjalnych danych statystycznych i spisowych. Wnioski z badań w województwie opolskim*. Studia Ekonomiczne, 103, UE, Katowice, s. 70-90.
- Jończy R., 2014, *Problem nierejestrowanej emigracji definitywnej (emigracji zawieszanej) w badaniu procesów społeczno-gospodarczych na obszarach wiejskich*. Prace Naukowe UE, Wrocław, 360, s. 11-18.
- Klepacki B., Klepacka A. M., 2012, *Sytuacja społeczno-ekonomiczna gminy w rejonie zagrożonym depopulacją (na przykładzie miasta i gminy Drohiczyń)*. Zeszyty Naukowe SGGW, Ekonomia i Organizacja Gospodarki Żywnościowej, 99, Warszawa, s. 243-250.
- Kopacz I., 2011, *Poziom życia a procesy depopulacji na obszarach wiejskich województwa świętokrzyskiego*, [w:] *Obszary wiejskie... op. cit.*, s. 214-227.

- Korcelli P., Śleszyński P., 2008, *Mapa nr 7. Delimitacja Funkcjonalnych Obszarów Miejskich (2006)*, [w:] P. Korcelli (koordynacja), *Ekspertycki projekt koncepcji przestrzennego zagospodarowania kraju do roku 2033*, IGiPZ PAN, Ministerstwo Rozwoju Regionalnego, Warszawa, mapa, s. 23.
- Kowalewski A., Mordasewicz J., Osiatyński J., Regulski J., Stępień J., Śleszyński P., 2014, Ekonomiczne straty i społeczne koszty niekontrolowanej urbanizacji w Polsce – wybrane fragmenty raportu, *Samorząd Terytorialny*, 25, 4 (280), s. 5-21.
- Kowalski P., 2012, *Depopulacja Opolszczyzny a perspektywy rozwoju regionu*. Rynek-Społeczeństwo-Kultura, 4 s. 35-40.
- Kulikowski R., 1992, *Obszary problemowe rolnictwa w Polsce*, Biuletyn KPZK PAN, 158, s. 23-40.
- Kurek S., 2007, *Typologia procesu starzenia się ludności miast i gmin Polski na tle jego demograficznych uwarunkowań*. Przegląd Geograficzny, 79, 1, s. 133-156.
- Mazur M., Bański J., Czapiewski K., Śleszyński P., 2015, *Wiejskie obszary funkcjonalne - próba metodyczna wyznaczenia ich obszarów i granic*, *Studia Obszarów Wiejskich*, 37, PTG, IGiPZ PAN, Warszawa, s. 7-36.
- Miszczuk A., 2011, *Demograficzne uwarunkowania peryferyjności regionu (na przykładzie Polski Wschodniej)*. Prace Naukowe UE, Ekonomia, 168, Wrocław, s. 47-484.
- Podolec B., Sokołowski A., Woźniak M., Zajac K., 1978, *Metody badania zgodności poziomu rozwoju demograficznego i gospodarczego*, [w:] *Statystyka społeczno-ekonomiczna w Polsce. Stan i perspektywy*, PWE, Warszawa.
- Rosner A. (red.), 1999, *Typologia wiejskich obszarów problemowych*, IRWiR PAN, Warszawa.
- Rosner A. (red.), 2002, *Wiejskie obszary kumulacji barier rozwojowych*, IRWiR PAN, Warszawa.
- Sasinowski H., 2002, *Depresja demograficzna na obszarze „ściany wschodniej”*. *Studia Obszarów Wiejskich*, 2, s. 185-191.
- Sokołowski A., Zajac K., 1987, *Rozwój demograficzny a rozwój gospodarczy*, PWE, Warszawa.
- Stanny M. (red.), 2011, *Przemiany demograficzno-społeczne na Pomorzu – ujęcie przestrzenne*. Monografia, 197, Instytut Ekonomii i Zarządzania, Politechnika Koszalińska.
- Śleszyński P., 2005, *Różnice liczby ludności ujawnione w Narodowym Spisie Powszechnym 2002*, *Przegląd Geograficzny*, 77, 2, s. 193-212.
- Śleszyński P., 2006, *Współczesne przemiany demograficzne w przestrzeni Polski i ich znaczenie dla rozwoju gospodarczego kraju*, [w:] T. Komornicki, Z. Podgórski (red.), *Idee i praktyczny uniwersalizm geografii. Geografia społeczno-ekonomiczna. Dydaktyka*, Dokumentacja Geograficzna, 33, s. 240-246.
- Śleszyński P., 2010, *Znaczenie przemian demograficznych w przestrzeni Polski dla rozwoju gospodarczego*, *Biuletyn Rządowej Rady Ludnościowej*, 55, s. 49-71.
- Śleszyński P., 2011, *Oszacowanie rzeczywistej liczby ludności gmin województwa mazowieckiego z wykorzystaniem danych ZUS*, *Studia Demograficzne*, 2(160), s. 35-57.
- Śleszyński P., 2013, *Delimitacja Miejskich Obszarów Funkcjonalnych stolic województw*, *Przegląd Geograficzny*, 85, 2, s. 173-197.
- Śleszyński P., 2013, *Prawidłowości zróżnicowań przestrzennych emigracji zagranicznej z Polski po 1989 r.* *Studia Migracyjne-Przegląd Polonijny*, 3, s. 37-62.
- Śleszyński P., 2014, *Procesy suburbanizacji w Polsce a polityka przestrzenna i regionalna*, [w:] XXVII Konwersatorium Wiedzy o Mieście. Centra i peryferie w okresie transformacji ustrojowej. Łódź, 10-11 kwietnia 2014 r., Uniwersytet Łódzki, Wydział Nauk Geograficznych UŁ, Instytut Geografii Miast i Turyzmu UŁ, Urząd Miasta Łodzi, Zakład Urbanizacji Przestrzeni UŁ.
- Śleszyński P., 2014, *Przemiany społeczno-demograficzne województwa mazowieckiego w latach 1990-2030*, *Trendy Rozwojowe Mazowsza*, 15, Mazowieckie Biuro Planowania Regionalnego, Warszawa.
- Śleszyński P., 2014, *W sprawie prognozy demograficznej i jej niektórych skutków*, [w:] Z. Strzelecki, E. Kowalczyk (red.), *Przemiany ludności w Polsce. Przyszłość demograficzna*. Konferencja Jubileuszowa Rządowej Rady Ludnościowej, Zakład Wydawnictw Statystycznych, Warszawa, s. 152-156.
- Śleszyński P., Bański J., Degórski M., Komornicki T., 2016, *Delimitacja obszarów strategicznej interwencji państwa: obszarów wzrostu i obszarów problemowych*, *Prace Geograficzne*, IGiPZ PAN (w druku).
- Śleszyński P., Komornicki T., 2016, *Klasyfikacja funkcjonalna gmin Polski na potrzeby monitoringu planowania przestrzennego*, *Przegląd Geograficzny*, 88, 4, s. 425-444.

- Węclawowicz G., Bański J., Degórski M., Komornicki T., Korcelli P., Śleszyński P., 2006, *Przestrzenne zagospodarowanie Polski na początku XXI wieku*, Monografie, 6, Instytut Geografii i Przestrzennego Zagospodarowania PAN, Warszawa
- Wilczyński R., 2015, *Rozwój przestrzenny miejscowości w warunkach depopulacji ze szczególnym uwzględnieniem mieszkalnictwa senioralnego na obszarach wiejskich*. Urząd Wojewódzki w Opolu, Opole (ekspertyza wykonana w ramach Krajowej Sieci Obszarów Wiejskich).
- Zagożdżon A., 1988, *Kilka uwag o obszarach problemowych*, [w:] *Gospodarka przestrzenna, region, lokalność*, Biuletyn KPZK, 138, Warszawa, s. 137-147.
- Zajac K., 2006, *Czynniki demograficzne warunkujące rozwój społeczno-gospodarczy*, Rektor's Lectures, 63, Akademia Ekonomiczna w Krakowie.

ZAŁĄCZNIK KARTOGRAFICZNY

