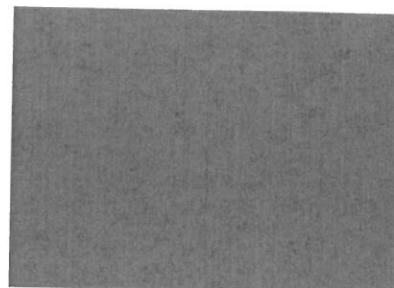


Krosno, 06.12.2023 r.

Zn. spr.: ZP.720.90.2023



*Dotyczy: petycji z dnia 8 września 2023 roku*

Regionalna Dyrekcja Lasów Państwowych w Krośnie, po szczegółowej analizie żądania wniesionego petycją z dnia 8 września 2023r. (data doręczenia 8 września 2023r.) w zakresie zaprzestania usuwania drzew spełniających kryteria tzw. „drzew pomnikowych” przedstawia stanowisko w tej sprawie jak również merytoryczną odpowiedź na zarzuty zawarte w treści uzasadnienia petycji.

Pragnę podkreślić, że Lasy Państwowe są kluczową instytucją w Polsce (według danych GUS – Rocznik Statystyczny Leśnictwa 2018 r., udział lasów w zarządzie PGL Lasy Państwowe w strukturze własności lasów w Polsce wynosi 76,9 %), która powołana jest po to, by właściwie prowadzić **gospodarkę leśną**. Zgodnie z art. 4 ustawy o lasach Lasy Państwowe zarządzają lasami stanowiącymi własność Skarbu Państwa. W ramach sprawowanego zarządu Lasy Państwowe prowadzą gospodarkę leśną, gospodarują gruntami i innymi nieruchomościami oraz ruchomościami związanymi z gospodarką leśną, a także prowadzą ewidencję majątku Skarbu Państwa oraz ustalają jego wartość.

W ramach swojej działalności Lasy Państwowe prowadzą trwale zrównoważaną gospodarkę leśną. W myśli art. 6 ust. 1 pkt. 1a trwale zrównoważona gospodarka leśna to działalność zmierzająca do ukształtowania struktury lasów i ich



wykorzystania w sposób i tempie zapewniającym trwałe zachowanie ich bogactwa biologicznego, wysokiej produktywności oraz potencjału regeneracyjnego, żywotności i zdolności do wypełniania, teraz i w przyszłości, wszystkich ważnych ochronnych, gospodarczych i socjalnych funkcji na poziomie lokalnym, narodowym i globalnym, bez szkody dla innych ekosystemów. Zgodnie z art. 7 ustawy o lasach trwale zrównoważoną gospodarkę leśną prowadzi się według planu urządzenia lasu lub uproszczonego planu urządzenia lasu, z uwzględnieniem w szczególności następujących celów:

1) zachowania lasów i korzystnego ich wpływu na klimat, powietrze, wodę, glebę, warunki życia i zdrowia człowieka oraz na równowagę przyrodniczą;

2) ochrony lasów, zwłaszcza lasów i ekosystemów leśnych stanowiących naturalne fragmenty rodzimej przyrody lub lasów szczególnie cennych ze względu na:

- a) zachowanie różnorodności przyrodniczej,
- b) zachowanie leśnych zasobów genetycznych,
- c) walory krajobrazowe,
- d) potrzeby nauki;

3) ochrony gleb i terenów szczególnie narażonych na zanieczyszczenie lub uszkodzenie oraz o specjalnym znaczeniu społecznym;

4) ochrony wód powierzchniowych i głębinowych, retencji zlewni, w szczególności na obszarach wododziałów i na obszarach zasilania zbiorników wód podziemnych;

5) produkcji, na zasadzie racjonalnej gospodarki, drewna oraz surowców i produktów ubocznego użytkowania lasu;

Pragnę podkreślić, że wszystkie nadleśnictwa na terenie Regionalnej Dyrekcji Lasów Państwowych w Krośnie posiadają plany urządzenia lasu.

Plany urządzenia lasu opracowywane są w oparciu o Rozporządzenie Ministra Środowiska z dnia 12 listopada 2012 r. w sprawie szczegółowych warunków i trybu sporządzania planu urządzenia lasu, uproszczonego planu urządzenia lasu oraz inwentaryzacji stanu lasu (Dz.U. z 2012 r. poz. 1302). Dodatkowo Dyrektor

Generalny Lasów Państwowych wydał szczegółowe, oparte na badaniach naukowych jak również opracowywanych przez zespoły, w skład których wchodzi przedstawiciele świata nauk leśnych, instrukcje:

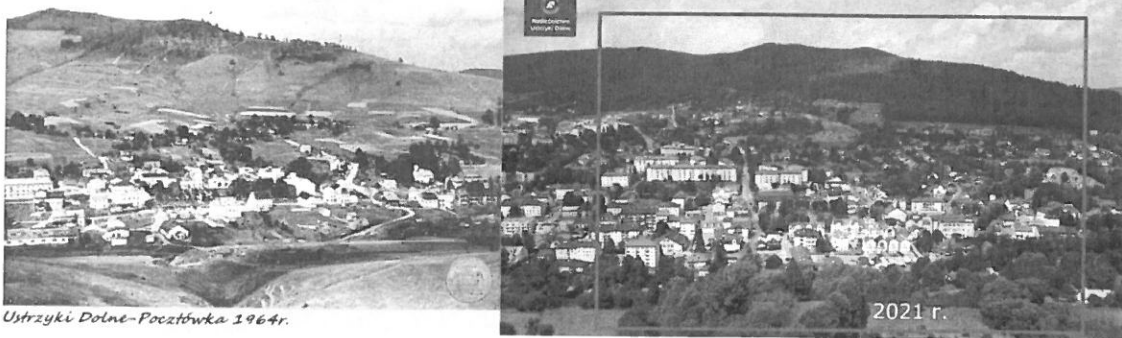
1. Instrukcja Urządzania Lasu, która obowiązuje w obecnym brzmieniu od dnia 21 listopada 2011.
2. Zasady Hodowli Lasu, które obowiązują w obecnym brzmieniu od dnia 1 stycznia 2012.
3. Instrukcję Ochrony Lasu, która obowiązuje w obecnym brzmieniu od dnia 1 stycznia 2012.

Wymienione wyżej akty prawa powszechnego jak również instrukcje branżowe, stanowią podstawę prawną i merytoryczną opracowania dla każdego nadleśnictwa planu urządzenia lasu, który w swej treści zawiera opis drzewostanów oraz precyzuje wskazówkę gospodarczą do poziomu każdego fragmentu lasu. Opracowanie planów urządzenia lasu, które podlegają zatwierdzeniu przez ministra środowiska, zlecane są wyspecjalizowanym jednostkom wykonawstwa urządzeniowego (zgodnie z art. 25 ustawy o lasach).

Teren południowo-wschodniej Polski, obecnie cechuje się bardzo dużą lesistością, w terenach podgórskich i górskich sięga ona ponad 60%. Warty uwagi jest fakt, że bezpośrednio po zakończeniu II wojny światowej tj. w 1945r. wynosiła ona poniżej 40%. Proces zwiększania lesistości został uruchomiony po II wojnie światowej zalesieniami gruntów porolnych oraz spontaniczną sukcesją naturalną. Na przestrzeni tych lat wykonano ogromną pracę nie tylko związaną z zalesieniami, ale także z pielęgnacją oraz ochroną upraw i młodników, a z czasem przebudową drzewostanów na gruntach porolnych. Należy podkreślić, że sytuacja ta wynikała z uwarunkowań historycznych tych terenów, które były jednym z najgęściej zamieszkałych obszarów. Wskutek zmian własnościowych, jakie nastąpiły po II wojny światowej, zaprzestano użytkowania rolniczego tych terenów na bardzo dużym obszarze. Bardzo dobrym źródłem informacji o zmianach lesistości jest geoportal „Historia podkarpackich lasów na zdjęciach lotniczych z 1944 roku” zawierający zdjęcia lotnicze wykonane przez niemieckie Luftwaffe w 1944 roku

w kontraście ze stanem obecnym (<https://geoportal-krajowy.pl/historia-podkarpackich-lasow/>).

Poniżej zdjęcie pokazujące efekt zwiększania lesistości, nawet w bezpośrednim sąsiedztwie osad ludzkich.



Źródło: Nadleśnictwo Ustrzyki Dolne

Lasy tych terenów od zawsze były lasami gospodarczymi, gdzie prowadzi się zrównoważoną gospodarkę leśną, łączącą funkcje społeczną, gospodarczą i przyrodniczą. Realizacja ochrony przyrody polega w głównej mierze na racjonalnym użytkowaniu zasobów przyrodniczych. Duża różnorodność tych terenów przejawiająca się między innymi objęciem ponad 60% tych powierzchni siecią Natura 2000, wynika z faktu prowadzenia aktywnego i przemyślanego zarządzania zasobami leśnymi. Użytkowanie lasu, pozwala zachować walory przyrodnicze w skali krajobrazowej i jest prowadzone na podstawie wieloletniego doświadczenia, z wykorzystaniem dostępnych badań naukowych, które szczegółowo opisane są w dokumentach planistycznych. Obszary leśne objęte siecią Natura 2000 posiadają odpowiednie zadania ochronne dla przedmiotów ochrony, a całość prowadzonego użytkowania lasu opiera się o ściśle określone zasady uwzględniające wymagania ochrony przyrody podczas realizacji zadań związanych z pozyskaniem drewna.

W kwestii drzew o wymiarach pomnikowych należy wskazać, że Regionalna Dyrekcja Lasów Państwowych w Krośnie prowadzi gospodarkę leśną między innymi na obszarze Pogórza Karpackiego, Bieszczadów i Beskidu Niskiego.

Zagospodarowanie występujących tam drzewostanów jodłowych i bukowo-jodłowych odbywa się wyłącznie w oparciu o rębnię stopniową udoskonaloną oraz ciągłą z długim i bardzo długim okresem odnowienia. Taki sposób zagospodarowania automatycznie i z korzyścią dla bogactwa przyrodniczego powoduje występowanie, w ramach wydzieleń leśnych, drzew o bardzo zróżnicowanych parametrach grubości i wysokości oraz wieku. Tym samym spełnienie wymagań wymiarowych drzew, mogących stanowić pomniki przyrody jest niczym nadzwyczajnym. Dlatego dla leśników drzewa w wieku 100 lat i więcej nie są żadnym zaskoczeniem. Dla nas oczywistym jest, że drzewa w każdym wieku są ważne i godne uwagi. Mówienie, że wycinanie takich drzew jest podejściem typowo surowcowym, jest oczywiście częściowo prawdziwe ponieważ buki i jodły dopiero w tym wieku są kwalifikowane do usunięcia w ramach rębni, co doprowadzi do wzrostu młodego pokolenia drzew pod okapem starszych drzew. W ten sposób zapewniamy utrzymanie lokalnego genotypu drzew, pozyskujemy drewno bardzo potrzebne gospodarce oraz zapewniamy możliwość dostosowania się młodego pokolenia do zmieniających się warunków związanych ze zmianami klimatu. Pragnę również podkreślić, że Zarządzenie nr 28 Dyrektora Regionalnej Dyrekcji Lasów Państwowych w Krośnie z dnia 02 grudnia 2014 roku z późn zm., dopuszcza usuwanie grubych drzew w przypadku zagrożenia celu hodowlanego, zapewnienia BHP osobom pracującym na pozycji cięć, bezpieczeństwa powszechnego, utrzymania właściwego stanu zdrowotnego i sanitarnego lasu. Nadmienię jedynie, że w ramach prac urządzania lasu prowadzi się odpowiednie pomiary, z wyników których można oszacować, że liczba drzew o wymiarach pomnikowych w lasach zarządzanych przez RDLP w Krośnie wynosi prawie pół miliona sztuk. Usunięcie nawet kilkuset takich drzew rocznie, przy dorastaniu kolejnych do wymiarów określonych rozporządzeniem, nie stanowi żadnego uszczerbku dla zasobów grubych drzew w skali Dyrekcji. Dodatkowo nasze szczególne zaniepokojenie budzi stałe rozprzestrzenianie się jemioli, która wyraźnie zwiększa zasięg występowania, powodując zamieranie najstarszych jodeł. RDLP w Krośnie zauważając zagrożenia dla trwałości drzewostanów jodłowych

w 2022r. zleciła wykonanie ekspertyz dotyczących inwentaryzacji stopnia porażenia drzewostanów jodłowych jak również metod minimalizowania jej wpływu na trwałość tych drzewostanów. Coraz częstsze są przypadki stwierdzenia zasiedlenia przez jemiolę młodych jodeł w wieku do 40 lat. Uważamy za niezbędne podjęcie wszelkich możliwych, przewidzianych prawem działań, mających prowadzić do wyeliminowania możliwości transmisji jemioli na młode pokolenie lasu. Jak wynika z ekspertyz przygotowanych przez prof. Romana Wójcika jedynym możliwym, racjonalnym działaniem jest usuwanie porażonych drzew z górnego piętra. Są to najczęściej drzewa grube i górujące nad otoczeniem. Porażenie jemiolą w stopniu, który może skutkować zagrożeniem dla trwałości drzewostanów jodłowych występuje we wszystkich podgórskich nadleśnictwach zgrupowanych w RDLP w Krośnie. Szczegółowe szacunki, również z użyciem drona, na terenie Nadleśnictwa Kołaczyce wskazują, że tylko w tym jednym Nadleśnictwie pilne działania dotyczą drzewostanów na powierzchni 1 500 ha i około 200 tys. m<sup>3</sup> drewna. W innych nadleśnictwach na Pogórzu Karpackim na terenie RDLP w Krośnie rozmiar powierzchniowy i masowy jest zróżnicowany, niemniej prowadzona ciągle inwentaryzacja wskazuje, że proces porażania jodeł wyraźnie przyspieszył. Wstępne szacunki wskazują na konieczność podjęcia pilnych działań w stosunku do co najmniej 1 mln m<sup>3</sup> drewna. Mając również na uwadze wskazania naukowe, jakie zostały przedstawione podczas zorganizowanej przez RDLP w Krośnie konferencji naukowej na Uniwersytecie Rzeszowskim w dniu 3 lutego 2023r., koniecznym jest prowadzenie prac polegających na eliminowaniu z drzewostanów jodeł będących rezerwuarem nasion jemioli, w tym również jodeł o wymiarach pomnikowych (wideo dostępne pod linkiem – Lasy podkarpackie: <https://www.youtube.com/watch?v=CFsWlpIdQa8>).

Sposób prowadzenia gospodarki leśnej w zakresie pozyskania drewna, w rejonach podgórskich i górskich opiera się głównie na dwóch zasadach:

- zasady rozproszenia ryzyka hodowlanego (kształtowania drzewostanów mieszanych o możliwie zróżnicowanej budowie),

- zasady zmniejszenia ryzyka hodowlanego (zachowanie bogactwa genetycznego m. in. przez pełne wykorzystanie odnowień naturalnych, zgodność składu gatunkowego z siedliskiem, pielęgnowanie siedliska i drzewostanu).

Szczególną zasadą prowadzenia użytkowania lasów w rejonach górskich i podgórskich jest niestosowanie zrębów zupełnych. Taki sposób użytkowania lasu zapewnia nie tylko zachowanie różnorodności biologicznej, ale również jest właściwą odpowiedzią na zmiany klimatyczne. Z wieloletniego doświadczenia, jak również na podstawie przeprowadzonej inwentaryzacji różnorodności biologicznej wynika, że taki sposób zagospodarowania lasu znacznie zwiększa bioróżnorodność.

Odnosząc się do użytkowania lasów w dobie zmian klimatycznych, jednoznacznie stwierdzam, że lasy zagospodarowane chronią klimat. Według niemieckich badań, gospodarka leśna i wykorzystanie drewna poprawia bilans dwutlenku węgla od 11% do 14%. Dlatego chcąc walczyć z kryzysem klimatycznym należałoby w pierwszej kolejności wspierać prowadzenie racjonalnej, zorganizowanej gospodarki leśnej wszędzie, gdzie jest to możliwe. Artykuł z wynikami badań jest dostępny pod artykułem Nadleśnictwa Bircza „Lasy zagospodarowane chronią klimat”: [https://bircza.krosno.lasy.gov.pl/aktualnosci/-/asset\\_publisher/D60eYz3gKrSb/content/last-zagospodarowane-chronia-klimat](https://bircza.krosno.lasy.gov.pl/aktualnosci/-/asset_publisher/D60eYz3gKrSb/content/last-zagospodarowane-chronia-klimat)

Ocena lasów tych terenów (w rejonach górskich) była również przedmiotem opinii ekspertów z IUCN (Międzynarodowej Unii Ochrony Przyrody), którzy we wrześniu 2020r. stwierdzili, że gospodarka leśna prowadzona jest tak, że w krajobrazie nie są widoczne rozległe zaburzenia. Eksperci IUCN docenili również leśny, niezakłócony krajobraz górski tych terenów. Należy również podkreślić, że ocena pracy i działań z zakresu gospodarki leśnej na terenie Podkarpacia jest przedmiotem systematycznej certyfikacji lasów przeprowadzanej przez zewnętrzne firmy. RDLP w Krośnie oraz nadzorowanym 26 nadleśnictwom został przyznany certyfikat PEFC, który potwierdza trwałe i zrównoważone zagospodarowanie lasów

na terenie Regionalnej Dyrekcji Lasów Państwowych w Krośnie (<https://www.krosno.lasy.gov.pl/certyfikaty>).

Gospodarka leśna, którą prowadzi się w takim kształcie, wpływa korzystnie na ekosystem, pomimo że chwilowy jej efekt może wydawać się bardzo niekorzystny jak np.: szlaki zrywkowe (do wywozu drewna z lasu) po których jeżdżą ciągniki zrywkowe. Jeśli spojrzymy na te szlaki zrywkowe po kilku latach, to nie ma już wówczas po nich śladu w lesie.

Leśnictwo funkcjonuje tak, aby w sposób zorganizowany gospodarować mieniem Skarbu Państwa, dostarczając społeczeństwu dóbr materialnych, jak też wartości nie dających się wycenić.

Gospodarka leśna, uogólniając, kształtowała się przez kilka stuleci, a jej obecny kształt i zadania są tak naprawdę wynikiem nieustającej presji, jakiej doświadczały lasy w wyniku ciągle rosnącego wraz z rozwojem gospodarek narodowych popytu na surowiec drzewny. Drewna bowiem zawsze jest za mało. Dlatego od wielu już lat ukształtował się w Europie dział gospodarki polegający na jak najbardziej efektywnym zarządzaniu lasami, aby ciągle dostarczały one odpowiednie drewno, równocześnie zapewniając jego dostępność w przyszłości. Leśnicy zawsze znajdowali się pomiędzy przysłowiowym „młotem a kowadłem”.

Z jednej strony przemysł, z drugiej las, który nie jest jedynie fabryką drewna. Ostatnio do tej swoistej presji na leśnictwo doszły jeszcze głosy różnych gremiów czy osób, które nie akceptują gospodarki leśnej w ogóle.

Fakty dowodzą jednak, że efektem naszej pracy są lasy zasobne w drewno i jednocześnie bioróżnorodne, właśnie takie jak mamy w Polsce obecnie. Każda rewolucyjna zmiana gospodarowania tym ważnym zasobem przyrodniczym niesie za sobą różnorakie ryzyka.

Pozyskiwanie drewna jest jednym z elementów, stosowanym przez leśników, aby zapewnić trwałość i ciągłość lasu oraz równomierny udział wszystkich jego pokoleń. Leśnicy wykorzystują naturalne procesy przyrodnicze i dzięki temu dostarczają drewno, sprzedają je, zanim przyroda w spontaniczny sposób dokona swojego dzieła odnowienia (po zniszczeniu) starego drzewostanu i wprowadzenia



młodego pokolenia. Postrzeganie wartości lasu jedynie przez pryzmat jego sędziwego wieku jest wybiórczym podejściem, rodzajem trendu w narracji opowiadania o przyrodzie, często wręcz personifikacją lasu. To, że człowiekowi starodrzew zdaje się cenny w istocie nie jest obiektywne, bowiem las z ekologicznego punktu widzenia w każdym stadium rozwoju jest cenny i istotny. Nawet zręby zupełne są istotne dla zachowania gatunków związanych z powierzchniami otwartymi (np. lelek kozodój – przedmiot ochrony w obszarach Natura 2000), dlatego niewykonywanie zrębów zupełnych na ubogich siedliskach może mieć negatywny wpływ na zachowanie populacji niektórych gatunków chronionych w ramach obszarów Natura 2000.

Spółeczeństwo powierzając PGL Lasy Państwowe prawie 100 lat temu zarząd nad lasami, nie oczekiwało bierności, lecz konkretnych, racjonalnych efektów pracy, przede wszystkim zachowania trwałości różnorodnych lasów oraz ciągłej dostępności drewna – tym właśnie na co dzień się zajmujemy.

Przez długie lata wytrwałej i ciężkiej pracy mieszkańców, działaczy społecznych, przyrodników, samorządów i Lasów Państwowych, wypracowany został model zrównoważonego użytkowania przestrzeni, otwartej i przyjaznej dla turystów i mieszkańców, a jednocześnie równoważący konieczność zachowania bioróżnorodności jak i potrzeb rozwoju gospodarczego. W fizjograficznych i własnościowych warunkach naszego regionu zarówno nadmierna ingerencja, jak i całkowite wyłączenie z użytkowania lasów, może doprowadzić do skrajnie negatywnych reakcji i poczucia braku opieki Państwa.

Istniejący model gospodarki leśnej, zakładający równorzędne znaczenie funkcji ochronnych, społecznych i produkcyjnych, w naszym regionie jak w soczewce, pozwala dostrzec jego zalety. Niezwykle cenne przyrodniczo tereny naszego regionu na przełomie kilkudziesięciu lat nie straciły nic ze swego bogactwa i różnorodności, a wręcz przeciwnie – zyskały. Od lat lesistość Podkarpacia wzrasta, a bogactwo przyrodnicze nie budzi wątpliwości, stanowiąc powód do dumy mieszkańców.

Reasumując, RDLP w Krośnie nie może całkowicie zaprzestać usuwania niektórych drzew spełniających kryteria wymiarowe tzw. drzew pomnikowych. Są one usuwane tylko i wyłącznie w przypadkach tego wymagających. Jednak biorąc pod uwagę opisane wcześniej postępujące porażanie jodeł przez jemiolę, istnieje ewentualność, że ilość wycinanych grubych jodeł może wzrastać, a celem tego działania będzie ratowanie młodego pokolenia lasu dla zachowania ciągłości i trwałości lasu na danym terenie dla przyszłych pokoleń ludzi.

Drewno z drzew, których wymiary spełniają kryteria tzw. drzew pomnikowych, które są wycinane wzdłuż dróg publicznych, dróg leśnych, z powodu ich stanu sanitarnego, co skutkuje zagrożeniem bezpieczeństwa ludzi jest zagospodarowywane jeżeli jakość drewna spełnia normy jakościowe. Nadleśnictwa nie mogą pozostawiać takiego drewna, ponieważ nadleśniczowie mogli by zostać oskarżeni o działanie na szkodę Skarbu Państwa w wymiarze finansowym. Wycinanie takich drzew wzdłuż wyznaczonych szlaków turystycznych i zagospodarowanie drewna wygląda inaczej. Jeżeli szlaki turystyczne przebiegają przez lasy gospodarcze, to sposób postępowania jest dokładnie taki sam jak w przypadku ich wycinania wzdłuż dróg. Natomiast jeżeli takie drzewa są wycinane wzdłuż szlaków turystycznych w np. rezerwach przyrody to drewno jest w całości pozostawiane do naturalnego rozkładu, chyba że właściwy organ do spraw ochrony przyrody zdecyduje inaczej.

Z poważaniem,

Marek Marecki  
Dyrektor Regionalnej Dyrekcji Lasów  
Państwowych w Krośnie