



BIULETYN INFORMACYJNY
Komendy Powiatowej
Państwowej Straży Pożarnej
w Pruszczu Gdańskim
za rok 2022



Szanowni Państwo,

przekazujemy do Państwa dyspozycji „Biuletyn Informacyjny Komendy Powiatowej PSP w Pruszczu Gdańskim”, będący podsumowaniem realizowanych przez nas działań z zakresu ochrony przeciwpożarowej na terenie powiatu gdańskiego w roku 2022. Był to rok obchodów 30-lecia powstania Państwowej Straży Pożarnej i uchwalonej pierwszej w historii ustawy o Ochotniczych Strażach Pożarnych, dzięki której druhowie – emeryci otrzymali świadczenia ratownicze. Rok 2022 przyniósł strażakom Państwowej Straży Pożarnej i Ochotniczych Strażach Pożarnych kolejne wyzwania, z którymi trzeba było się zmierzyć takimi jak m.in. wojna za naszą wschodnią granicą i pomoc jej mieszkańcom. Pomimo tej sytuacji zrealizowaliśmy priorytetowe przedsięwzięcia oraz zadania i mamy nadzieję, że przygotowany materiał pogłębiony dostarczy Państwu wielu ciekawych informacji związanych z naszą codzienną służbą.



Komendant Powiatowy
Państwowej Straży Pożarnej
w Pruszczu Gdańskim

bryg. Jan Roszmann

Spis treści

I.	ZAGADNIENIA ORGANIZACYJNO – KADROWE	str. 4
II.	DZIAŁANIA INTERWENCYJNE	str. 7
III.	FUNKCJONOWANIE KRAJOWEGO SYSTEMU RATOWNICZO – GAŚNICZEGO	str. 12
IV.	ZAGADNIENIA KONTROLNO – ROZPOZNAWCZE	str. 21
V.	ZAGADNIENIA FINANSOWE	str. 25
VI.	ZAGADNIENIA KWATERMISTRZOWSKO – TECHNICZNE	str. 29
VII.	DZIAŁALNOŚĆ JEDNOSTKI RATOWNICZO – GAŚNICZEJ	str. 39
VIII	DZIEŃ STRAŻAKA ORAZ NARODOWE ŚWIĘTO NIEPODLEGŁOŚCI	str. 46

I. ZAGADNIENIA ORGANIZACYJNO - KADROWE

Komenda Powiatowa Państwowej Straży Pożarnej w Pruszczu Gdańskim jest zakwalifikowana do III kategorii komend powiatowych. Terenem działania jest obszar powiatu gdańskiego, o powierzchni 793 km², na którym zamieszkuje 116 805 osób - stan na dzień 31 grudnia 2022 r.

Stan zatrudnienia w Komendzie Powiatowej Państwowej Straży Pożarnej w Pruszczu Gdańskim na dzień 31 grudnia 2022 r. wynosił 59 osób, w tym:

- 56 funkcjonariuszy,
- 2 pracowników korpusu służby cywilnej,
- 1 pracownik cywilny.

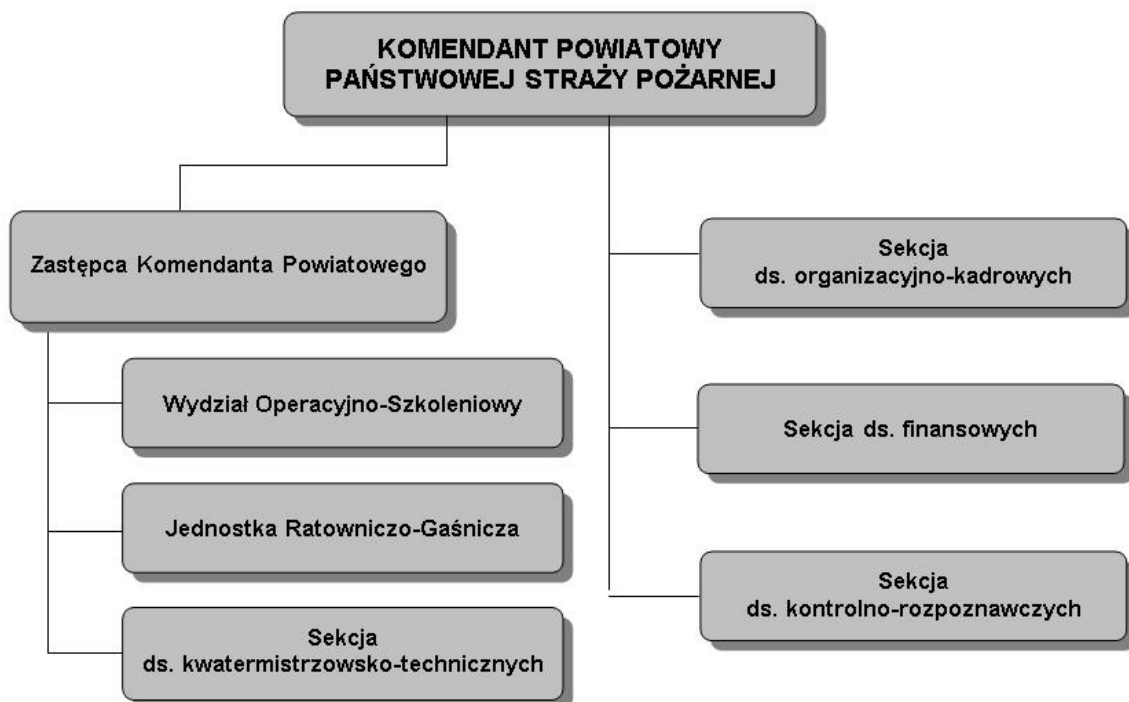
Pracownicy zatrudnieni byli w następujących systemach pracy i służby:

1. W systemie codziennym – 14 osób, w tym:
 - 11 funkcjonariuszy,
 - 2 pracowników korpusu służby cywilnej,
 - 1 pracownik cywilny.
2. W systemie zmianowym – 45 osób w tym:
 - 40 osób w Jednostce Ratowniczo-Gaśniczej,
 - 5 osób w Stanowisku Kierowania Komendanta Powiatowego.

Na koniec 2022 r. komenda posiadała 2 wakaty w systemie zmianowym.

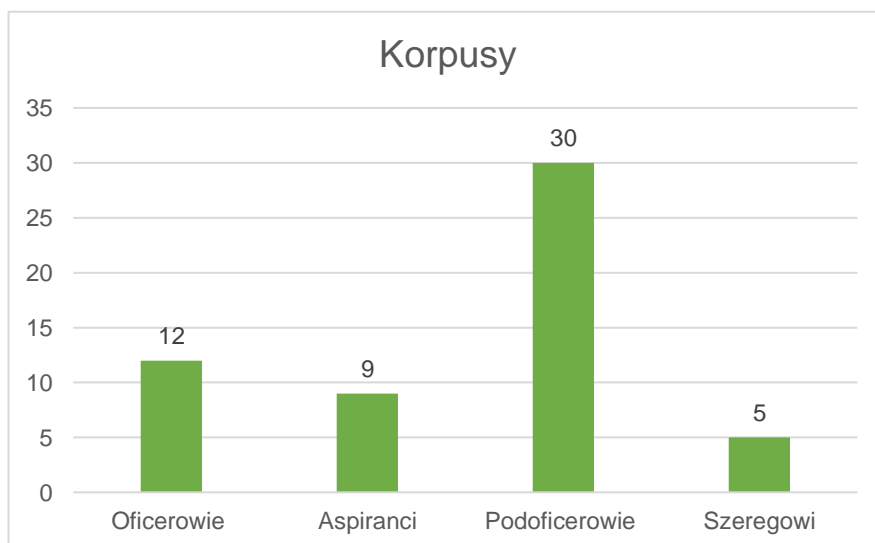
Przeciętne zatrudnienie funkcjonariuszy w roku 2022 wynosiło **54,06** osoby.

Współczynnik zatrudnienia wynosił **0,46** strażaka PSP na 1000 mieszkańców powiatu.

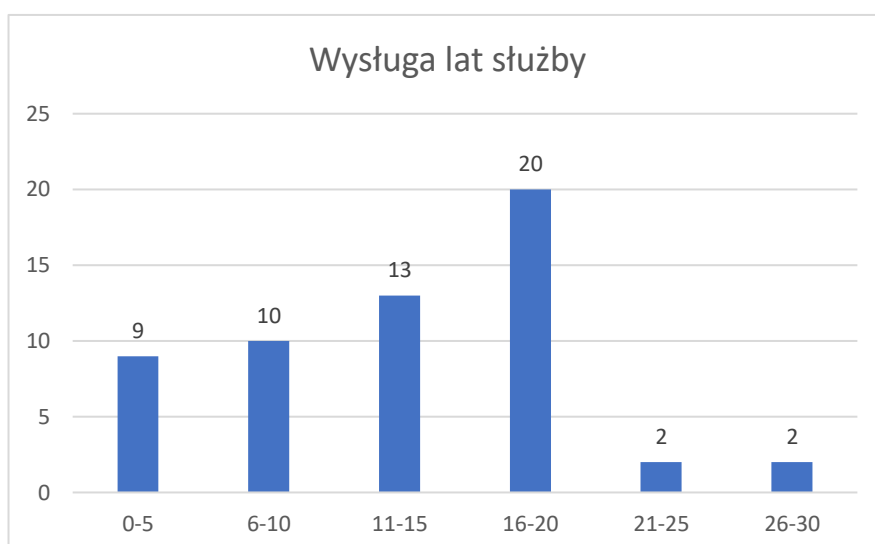


Rysunek 1 Schemat organizacyjny Komendy Powiatowej PSP w Pruszczu Gdańskim

Struktura zatrudnienia w Komendzie Powiatowej Państwowej Straży Pożarnej w Pruszczu Gdańskim na dzień 31 grudnia 2022 r. wg korpusów i wysługi lat przedstawiona została na poniższych wykresach.



Wykres 1 - Strażacy według korpusu



Wykres 2 - Strażacy według lat służby

Fluktuacja kadr w 2022 r.

Z dniem 1 lutego 2022 r. w ramach uzupełnienia wakatów przyjęto do służby w PSP z wolnego naboru 1 funkcjonariusza.

Z dniem 25 lutego 2022 r. na zaopatrzenie emerytalne przeszedł 1 funkcjonariusz systemu codziennego.

Z dniem 1 marca 2022 r. w ramach uzupełnienia wakatów przyjęto do służby w PSP z wolnego naboru 2 funkcjonariuszy.

Z dniem 1 czerwca 2022 r. w ramach uzupełnienia wakatów do dalszego pełnienia służby w tutejszej komendzie został przeniesiony służbowo z Komendy Powiatowej PSP w Starogardzie Gdańskim 1 funkcjonariusz.

Z dniem 1 sierpnia 2022 r. w ramach uzupełnienia wakatów przyjęto do służby w PSP z wolnego naboru 1 funkcjonariusza.

Z dniem 1 września 2022 r. w ramach uzupełnienia wakatów przyjęto do służby w PSP z wolnego naboru 1 funkcjonariusza.

W ramach podwyższania kwalifikacji specjalistycznych:

- 1 strażak ukończył warsztaty z ratownictwa chemiczno-ekologicznego z zakresu reagowania na zdarzenia radiacyjne,
- 1 strażak ukończył szkolenie doskonalące dla strażaków z kserg z zakresu współdziałania z SP ZOZ Lotnicze Pogotowie Ratunkowe,
- 2 strażaków ukończyło szkolenie z zakresu ratownictwa technicznego,
- 9 strażaków ukończyło szkolenie podsumowujące cykl doskonalenia zawodowego,
- 1 strażak ukończył warsztaty tematyczne z zastosowania termowizji w działaniach ratowniczo-gaśniczych,
- 1 strażak ukończył warsztaty tematyczne dla Powiatowych (Miejskich) Koordynatorów Ratownictwa Medycznego PSP,
- 1 strażak ukończył szkolenie z ratowania strażaków (RIT),
- 1 strażak ukończył szkolenie z zakresu kierowania działaniami ratowniczymi na poziomie taktycznym.

Nauka w szkołach pożarniczych:

- I. SGSP w Warszawie - studia wyższe I stopnia dla strażaków w służbie stałej:
 - 1) kontynuuje - 2 funkcjonariuszy,
- II. w Szkole Aspirantów PSP w Poznaniu - Kwalifikacyjny Kurs Zawodowy
 - 1) ukończyło - 2 funkcjonariuszy,
- III. SGSP w Warszawie - studia podyplomowe „Przeszkolenie zawodowe przygotowujące do zajmowania stanowisk związanych z kierowaniem działaniami ratowniczymi”:
 - 1) ukończył - 1 funkcjonariusz,
- IV. SGSP w Warszawie - studia podyplomowe „Zapobieganie pożarom i awariom”:
 - 1) rozpoczął - 1 funkcjonariusz.

W 2022 roku podczas pełnienia służby wypadkowi uległo 3 funkcjonariuszy z KP PSP w Pruszczu Gdańskim.

II. DZIAŁANIA INTERWENCYJNE

***Jednostki ochrony przeciwpożarowej powiatu
gdańskiego interweniowały co:***

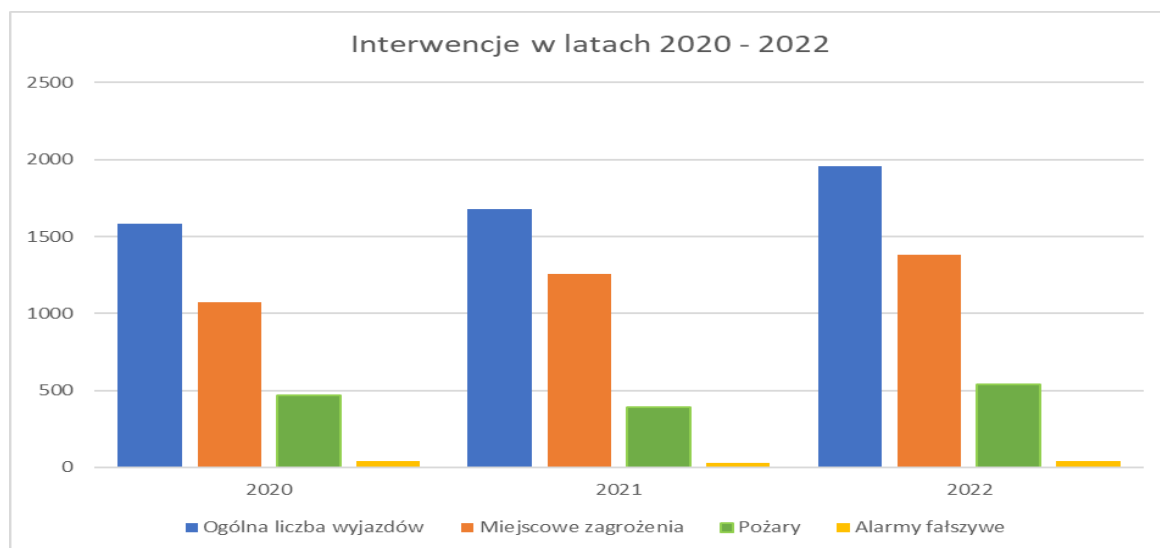
4 godzin 28 minut



POŻARY	16 godzin 17 minut
MIEJSCOWE ZAGROŻENIA	6 godzin 21 minut
ALARMY FAŁSZYWE	8 dni 21 godzin

Tabela 1 - Ilość pożarów, miejscowych zagrożeń i alarmów fałszywych do ogólnej liczby zdarzeń na terenie powiatu w latach 2020 – 2022

Rok	2020	2021	2022	% do roku 2021
Ogółem liczba zdarzeń	1584	1676	1959	+ 16,89 %
Miejscowe zagrożenia	1072	1255	1380	+ 9,96 %
Pożary	470	390	538	+ 37,95 %
Alarmy fałszywe	42	31	41	+ 32,26 %



Wykres 3 - Ilość interwencji w rozbiciu na lata 2020-2022

Tabela 2 - Ilość prowadzonych wszystkich działań interwencyjnych w latach 2020 – 2022 na terenie poszczególnych gmin powiatu gdańskiego.

Rok	Gmina								
	m. Pruszcz Gd.	g. Cedry Wielkie	g. Kolbudy	g. Pruszcz Gdański	g. Przywidz	g. Pszczółki	g. Suchy Dąb	g. Trąbki Wielkie	RAZEM
2020	271	150	260	407	82	109	65	240	1584
2021	260	178	292	410	103	113	58	262	1676
2022	331	207	313	443	99	131	77	358	1959

Tabela 3 - Udział poszczególnych jednostek OSP powiatu gdańskiego w działaniach ratowniczych 2022 r.

Lp.	Jednostka OSP	Ilość wyjazdów w 2021 r.	Łączna ilość wyjazdów w 2022 r.					Jednostka OSP nie wyjechała
			Pożary	Miejscowe zagrożenia	Alarmy fałszywe	Suma	PZR+ wyjazd poza powiat.	
1.	Pruszcz Gd.	166	69	149	3	221	17	5
2.	Łęgowo	241	79	161	1	241	1	1
3.	Wiślina	82	34	51	5	90	3	4
4.	Lublewo	172	58	118	3	179	3	8
5.	Kolbudy	106	38	79	1	118	0	3
6.	Pręgowo	78	48	47	0	95	0	0
7.	Cedry Wielkie	165	70	132	2	204	0	0
8.	Koszwały	71	28	28	0	56	0	6
9.	Pszczółki	113	51	84	3	138	0	4
10.	Przywidz	83	23	51	4	78	0	0
11.	Jodłowno	43	13	22	2	37	0	5
12.	Suchy Dąb	55	26	39	0	65	0	10
13.	Sobowidz	41	37	38	1	76	0	7
14.	Trąbki Wielkie	51	18	46	1	65	0	11
15.	Rościszewo	156	57	164	1	222	1	0
16.	Mierzeszyn	55	13	48	0	61	0	1
17.	Elganowo	36	11	38	1	50	0	0
18.	Jagatowo	4	9	29	0	38	1	2
19.	Przejazdowo	0	0	0	0	0	0	0

Tabela 4 - Ilość powstałych pożarów w latach 2020 – 2022 na terenie poszczególnych gmin powiatu gdańskiego.

Rok \ Gmina	m. Pruszcz Gd.	g. Cedry Wielkie	g. Kolbudy	g. Pruszcz Gdański	g. Przywidz	g. Pszczółki	g. Suchy Dąb	g. Trąbki Wielkie	RAZEM
2020	61	39	64	140	20	42	31	73	470
2021	54	46	51	104	14	50	18	53	390
2022	76	65	88	130	26	43	27	83	538

Na ogólną liczbę 538 powstałych pożarów w 2022 r. zanotowano:

- 99 w obiektach mieszkalnych,
- 69 w rolnictwie,
- 43 w środkach transportu ,
- 4 w obiektach użyteczności publicznej,
- 13 w lasach,
- 11 w magazynach,
- 6 w obiektach produkcyjnych,
- 293 w pozostałych obiektach (tj. śmietniki wolnostojące, wysypiska śmieci, garaże, pobocza dróg, trawy, obiekty hydrotechniczne, itp.).

Tabela 5 - Ilość miejscowych zagrożeń w latach 2020 – 2022 na terenie poszczególnych gmin powiatu gdańskiego.

Rok \ Gmina	m. Pruszcz Gd.	g. Cedry Wielkie	g. Kolbudy	g. Pruszcz Gdański	g. Przywidz	g. Pszczółki	g. Suchy Dąb	g. Trąbki Wielkie	RAZEM
2020	197	109	192	255	62	62	33	162	1072
2021	196	131	237	297	87	61	39	207	1255
2022	242	140	218	303	68	85	50	274	1380

Na ogólną liczbę 1380 powstałych miejscowych zagrożeń w 2022 roku zanotowano:

- 225 w obiektach mieszkalnych,
- 309 w środkach transportu,
- 66 w obiektach użyteczności publicznej,
- 17 w rolnictwie,
- 6 w obiektach produkcyjnych,
- 21 w obiektach magazynowych,
- 2 w lasach,
- 734 w pozostałych obiektach (tj. śmietniki wolnostojące, wysypiska śmieci, garaże, pobocza dróg, trawy, obiekty hydrotechniczne, itp.).

Działania z zakresu miejscowych zagrożeń polegały głównie na:

- usuwaniu skutków wypadków i kolizji drogowych,
- pompowaniu wody z obiektów,
- usuwaniu owadów,
- usuwaniu skutków silnego wiatru,
- neutralizacji związków ropopochodnych oraz innych substancji.

Ponadto zanotowano 41 alarmów fałszywych:

- 38 alarmów w dobrej wierze,
- 3 alarm złośliwy,
- 0 alarmy z instalacji wykrywania.

III. FUNKCJONOWANIE KRAJOWEGO SYSTEMU RATOWNICZO-GAŚNICZEGO

Krajowy System Ratowniczo - Gaśniczy (ksrg) zorganizowany jest w sposób zapewniający jego ciągłe funkcjonowanie na trzech poziomach:

- centralnym (krajowym) – poziom wspomagania i koordynacji działań ratowniczych na obszarze kraju,
- wojewódzkim – poziom wspomagania i koordynacji działań ratowniczych na obszarze województwa,
- powiatowym – podstawowy poziom wykonawczy.

Działając w sposób ciągły, ma on dwa stany funkcjonowania:

- stan czuwania i doraźnego reagowania, polegający na podejmowaniu działań ratowniczych przez własne siły i środki powiatu oraz gmin,
- stan działań ratowniczych wymagających użycia sił i środków spoza powiatu, ze szczebla wojewódzkiego lub centralnego.

Na poziomie powiatu jest on podstawowym narzędziem starosty służącym do realizacji zadań ratowniczych na obszarze gminy i powiatu w nagłych zdarzeniach losowych spowodowanych pożarem, klęską żywiołową lub innymi miejscowym zagrożeniem (katastrofą techniczną, chemiczną, ekologiczną), które wymagają użycia sił i środków ratowniczych.

Starosta zapewnia skuteczne warunki realizacji bieżących zadań ratowniczych poprzez jednostki ksrg. Na poziomie powiatu gdańskiego jednostkami tymi są:

- komenda powiatowa PSP,
- 16 jednostek ochotniczych straży pożarnych włączonych do ksrg.

Organem właściwym do dowodzenia systemem na szczeblu powiatowym jest komendant powiatowy PSP. Procedury działania systemu w odniesieniu do poszczególnych typów zagrożeń zostały określone w powiatowym planie ratowniczym.

Kierunki działań w roku 2022.

Zadania zrealizowane w roku ubiegłym w zakresie:

a) Doskonalenia organizacji Krajowego Systemu Ratowniczo-Gaśniczego:

- szkolenie dla strażaków ratowników OSP w zakresie KPP **ukończyło 36** strażaków ratowników OSP (21 listopada 2021 r. - 22 stycznia 2022 r.);
- szkolenie dla strażaków ratowników OSP w zakresie recertyfikacji uprawnień KPP **ukończyło 86** strażaków ratowników OSP (24 września - 25 września 2022 r.);
- szkolenie podstawowe strażaków ratowników OSP **ukończyło 30** strażaków ratowników OSP (2 lipca 2022 r. - 20 listopada 2022 r.).



Zdjęcia ze szkolenia podstawowego strażaków - ratowników jednostek OSP

- b) Dofinansowanie Jednostek Ochotniczych Straży Pożarnej z dotacji KSRG pn. *"Zapewnienie gotowości bojowej jednostki ochrony przeciwpożarowej włączonej do krajowego systemu ratowniczo-gaśniczego"*.

Komendant Powiatowej Państwowej Straży Pożarnej w Pruszczu Gdańskim dokonał w 2022 r. rozdziału środków finansowych dla poszczególnych jednostek Ochotniczych Straży Pożarnej włączonych do Krajowego Systemu Ratowniczo-Gaśniczego, na podstawie decyzji Komendanta Głównego Państwowej Straży Pożarnej **na łączną kwotę 99.333 zł oraz dodatkowo 300.000 zł i 425.000 zł** na dofinansowanie ciężkiego i średniego samochodu ratowniczo-gaśniczego dla jednostek OSP Pszczółki i Cedry Wielkie.



Udział w dofinansowaniu dla poszczególnych jednostek powiatu gdańskiego przedstawia się następująco:

1. OSP Cedry Wielkie – 10.000 zł (+425.000 zł),
2. OSP Kolbudy – 4.100 zł,
3. OSP Pręgowo – 4.100 zł,
4. OSP Przywidz – 4.100 zł,
5. OSP Pszczółki – 6.033 zł (+300.000 zł),
6. OSP Rościszewo – 30.000 zł,
7. OSP Suchy Dąb – 4.100 zł,
8. OSP Łęgowo – 4.100 zł,
9. OSP Pruszcz Gdański – 4.100 zł,
10. OSP Wiślina – 4.100 zł,
11. OSP Trąbki Wielkie – 4.100 zł,
12. OSP Koszwały – 4.100 zł,
13. OSP Lublewo – 4.100 zł,
14. OSP Jodłowno – 4.100 zł,
15. OSP Mierzeszyn – 4.100 zł,
16. OSP Sobowidz – 4.100 zł .

W ramach przyznanej ww. dotacji jednostki OSP powiatu gdańskiego zakupiły m. in: ubrania specjalne (4 kpl.), suche skafandry ratownicze (2 szt.), rękawice specjalne (6 kpl.), pilarki do drewna (2 szt.), hełmy (3 szt.), sygnalizatory bezruchu (4 szt.). Dodatkowo wymieniono bramy w garażach bojowych remiz (jednostki OSP: Rościszewo (2 szt.) i Cedry Wielkie (1 szt.).

Tabela 6 - Wykorzystanie środków KSRG w latach 2019-2022 [zł]

Lp.	Jednostka OSP	Rok 2019		Rok 2020		Rok 2021		Rok 2022		Razem
		Środki bieżące	Środki inwestycyjne	Środki bieżące	Środki inwestycyjne	Środki bieżące	Środki inwestycyjne	Środki bieżące	Środki inwestycyjne	-
1.	Cedry Wielkie	4.869	-	-	16.000	10.000	-	10.000	-	40.869
2.	Kolbudy	4.520	-	4.100	-	4.200	-	4.100	-	16.920
3.	Pręgowo	4.520	-	4.100	-	4.200	-	4.100	-	16.920
4.	Przywidz	3.757	-	4.100	-	4.200	-	4.100	-	16.157
5.	Pszczółki	4.534	-	4.035	-	4.200	-	6.033	-	18.802
6.	Rościszewo	16.000	-	40.000	-	4.200	-	30.000	-	90.200
7.	Suchy Dąb	29.000	-	4.100	-	29.651	-	4.100	-	66.851
8.	Łęgowo	4.520	-	4.100	-	4.200	-	4.100	-	16.920
9.	Sobowidz	10.330	-	16.000	-	4.200	-	4.100	-	34.630
10.	Pruszcz Gd.	-	12.797	4.100	-	4.200	-	4.100	-	25.197
11.	Wiślina	4.520	-	4.100	-	4.200	-	4.100	-	16.920
12.	Trąbki Wielkie	4.520	-	4.000	-	4.200	-	4.100	-	16.820
13.	Koszwały	4.870	-	4.100	-	4.200	-	4.100	-	17.270
14.	Lublewo	4.520	-	4.243	-	4.200	-	4.100	-	17.063
15.	Jodłowno	4.800	-	4.878	-	4.200	-	4.100	-	17.978
16.	Mierzyszyn	4.520	-	4.000	-	4.200	-	4.100	-	16.820

Łącznie w latach 2019-2022 jednostki OSP w KSRG powiatu gdańskiego otrzymały środki finansowe w wysokości 446.337 zł.



Zdjęcia przedstawiają średni samochód ratowniczo-gaśniczy jednostki OSP Cedry Wielkie



Zdjęcia przedstawiają ciężki samochód ratowniczo-gaśniczy jednostki OSP Pszczółki

Zestawienie udziału dotacji środków na zakup pojazdów ratowniczo – gaśniczych w 2022 r. [zł]

Lp.	Jednostka	Rodzaj pojazdu	Montaż finansowy						Całkowity koszt pojazdu	
			dotacja ksrng niewygasające z 2021	dotacja MSWiA niewygasające z 2021	dotacja ksrng 2022	dotacja MSWiA 2022	NFOŚiGW / WFOŚiGW	art. 38 ustawa o ochronie ppoż. (środki ubezpieczeniowe)		pozostałe
1.	OSP Cedry Wielkie	GBA	425.000	-	-	-	-	-	719.995	1.144.994,70 zł
2.	OSP Pszczółki	GCBA	-	-	300.000	-	120.000	-	869.901	1.289.901,00 zł

- c) Dofinansowanie Jednostek Ochotniczych Straży Pożarnych z dotacji MSWiA pn. „Przygotowanie jednostek ochotniczych straży pożarnych do działań ratowniczo-gaśniczych”.

Komendant Powiatowy Państwowej Straży Pożarnej w Pruszczu Gdańskim dokonał w 2022 r. rozdziału dotacji dla jednostek OSP Ełganowo i OSP Jagatowo na łączną kwotę 2.591 zł.

Tabela 7 - Wykorzystanie dotacji MSWiA w 2022 r.

Lp.	Jednostka OSP	Rok 2022			Razem
		Środki bieżące	Środki inwestycyjne	Zwiększenie środków bieżących	-
1.	Ełganowo	1.300 zł	-	-	1.300 zł
2.	Jagatowo	1.291 zł	-	-	1.291 zł

W ramach przyznanych ww. dotacji jednostki OSP powiatu gdańskiego zakupiły m.in: piłę do cięcia szyb oraz ubranie specjalne.

- d) Realizacja dofinansowania jednostek OSP powiatu gdańskiego ze środków z programu #Szczepimy Się z OSP przedstawia się następująco:
1. OSP Pruszcz Gdański – 3.060 zł,
 2. OSP Cedry Wielkie – 3.220 zł,

Program #Szczepimy Się z OSP, składał się z 3 części:

- Premia na start: 3.000 zł dla jednostki OSP za pomoc w wykonaniu 50 szczepień pierwszą dawką,
 - Premia za szczepienia OSP: 20 lub 40 zł (w zależności od wieku zaszczepionej osoby) dla OSP za pomoc w zaszczepieniu każdej kolejnej osoby,
 - Konkurs OSP na Medal #Szczepimy Się: ogólnopolski konkurs na 300 najlepszych jednostek OSP według liczby zrealizowanych szczepień.
- e) Dotacje w ramach realizacji zadania publicznego „Przygotowanie jednostek ochotniczych straży pożarnych do działań ratowniczo-gaśniczych-MDP” w 2022 r. w kwocie 30.049 zł:
- OSP Rościszewo – kwota dofinansowania 17.549 zł,
 - OSP Cedry Wielkie – kwota dofinansowania 5.000 zł,
 - OSP Suchy Dąb – kwota dofinansowania 7.500 zł.
- f) Dotacja na realizację zadania publicznego pn. ”Przygotowanie jednostek ochotniczych straży pożarnych do działań ratowniczo-gaśniczych” dla Młodzieżowych Drużyn Pożarniczych na 2022 r. w kwocie 51.186 zł
- OSP Jagatowo – kwota dotacji 5.600 zł,
 - OSP Łęgowo – kwota dotacji 5.600 zł,
 - OSP Wiślina – kwota dotacji 5.600 zł,
 - OSP Suchy Dąb – kwota dotacji 6.386 zł,
 - OSP Ełganowo – kwota dotacji 5.600 zł,
 - OSP Rościszewo – kwota dotacji 5.600 zł,
 - OSP Cedry Wielkie – kwota dotacji 5.600 zł,
 - OSP Kolbudy – kwota dotacji 5.600 zł,
 - OSP Lublewo Gdańskie – kwota dotacji 5.600 zł.

W ramach ww. dotacji jednostki zakupiły sprzęt informatyczny, tj.:

- laptopy 5 szt.,
- rzutniki 4 szt.

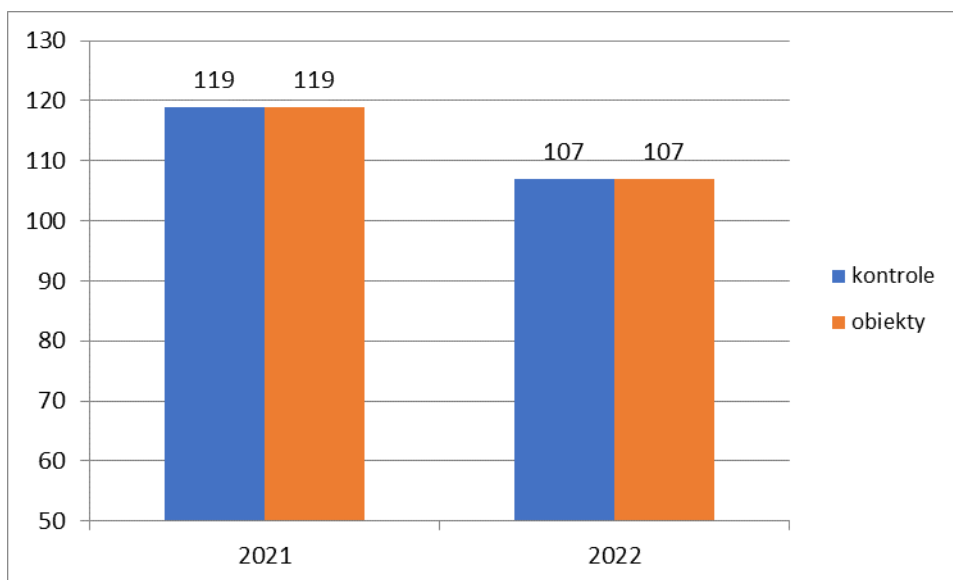
Młodzieżowe Drużyny Pożarnicze to komórki organizacyjne jednostek OSP, których celem jest zainteresowanie młodzieży działalnością społeczną na rzecz ochrony przeciwpożarowej oraz przygotowanie jej do służby w szeregach Ochotniczych Straży Pożarnych. Członkami Młodzieżowych Drużyn Pożarniczych mogą być dziewczęta i chłopcy w wieku do 18 lat.

- g) Dofinansowanie z WFOŚiGW w Gdańsku „FLOREK – wsparcie dla OSP” w ramach „Ogólnopolskiego programu finansowania służb ratowniczych. Część 2) Dofinansowanie zakupu sprzętu i wyposażenia jednostek Ochotniczych Straży Pożarnych”, którego celem było podniesienie gotowości bojowej lokalnych służb ratowniczych otrzymało 14 jednostek ochotniczych straży pożarnych pow. gdańskiego, tj.:

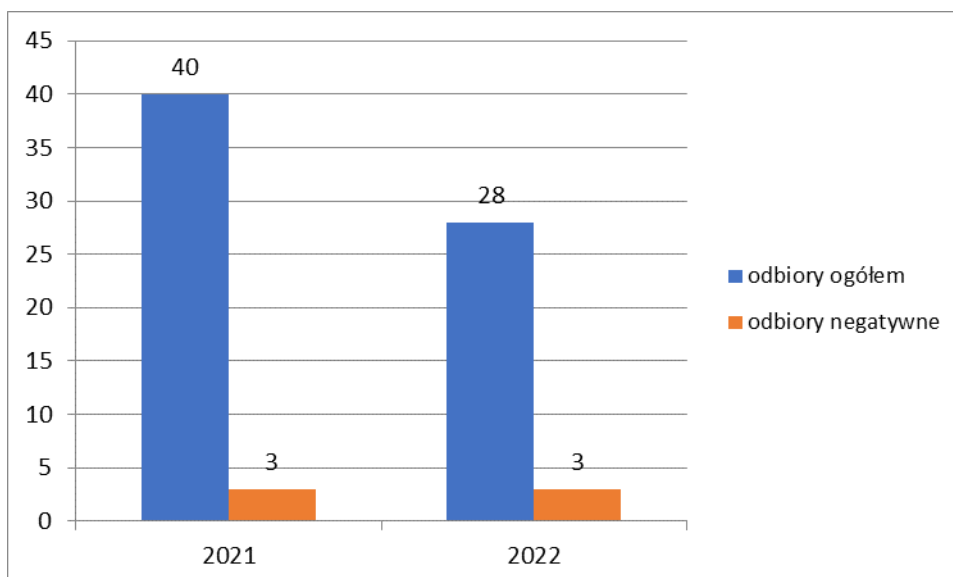
- Ochotnicza Straż Pożarna w Cedrach Wielkich,
- Ochotnicza Straż Pożarna w Ełganowie,
- Ochotnicza Straż Pożarna w Jagatowie,
- Ochotnicza Straż Pożarna w Jodłownie,
- Ochotnicza Straż Pożarna w Koszwałach,
- Ochotnicza Straż Pożarna w Lublewie,
- Ochotnicza Straż Pożarna w Łęgowie,
- Ochotnicza Straż Pożarna w Pruszczu Gdańskim,
- Ochotnicza Straż Pożarna w Przywidzu,
- Ochotnicza Straż Pożarna w Pszczółkach,
- Ochotnicza Straż Pożarna w Rościszewie,
- Ochotnicza Straż Pożarna w Suchym Dębie,
- Ochotnicza Straż Pożarna w Trąbkach Wielkich,
- Ochotnicza Straż Pożarna w Wiślinie.

IV. ZAGADNIENIA KONTROLNO – ROZPOZNAWCZE

Realizując ustawowe obowiązki z zakresu czynności kontrolno-rozpoznawczych strażacy Komendy Powiatowej PSP w Pruszczu Gdańskim w 2022 roku przeprowadzili 107 czynności kontrolno-rozpoznawczych, kontrolując łącznie 107 obiektów. W ramach tych kontroli dokonano odbioru końcowego 28 obiektów oddawanych do użytkowania z czego 3 obiekty nie uzyskały pozytywnej opinii PSP w pierwszej fazie odbioru.



Wykres 4 - Ilość kontroli i ilość skontrolowanych obiektów



Wykres 5 - Ilość kontroli dot. odbioru końcowego obiektów oddawanych do użytkowania

W czasie prowadzonych kontroli sprawdzano w szczególności:

- przestrzeganie przeciwpożarowych wymagań budowlanych, instalacyjnych i technologicznych,
- wyposażenie budynków w sprzęt pożarniczy i ratowniczy oraz środki gaśnicze zgodnie z obowiązującymi przepisami,
- zapewnienie osobom przebywającym w budynku bezpieczeństwa i możliwości ewakuacji,
- przygotowanie budynku do prowadzenia akcji ratowniczej,
- stopnia zaznajomienia pracowników z przepisami przeciwpożarowymi,
- opracowanych zasad postępowania na wypadek powstania pożaru, klęski żywiołowej lub innego miejscowego zagrożenia,
- oceny spełnienia wymagań przepisów dotyczących ochrony przeciwpożarowej w miejscach zbierania, przetwarzania oraz wytwarzania odpadów.

Planowe czynności kontrolno-rozpoznawcze były ukierunkowane na obiekty, w których ewentualny pożar (inne miejscowe zagrożenie) mógłby spowodować zagrożenie dla zdrowia i życia ludzi, spowodować znaczne straty materialne lub zagrozić środowisku naturalnemu. Dodatkowym czynnikiem rzutującym na planowanie czynności kontrolno-rozpoznawczych jest statystyka zdarzeń za okres poprzedni.

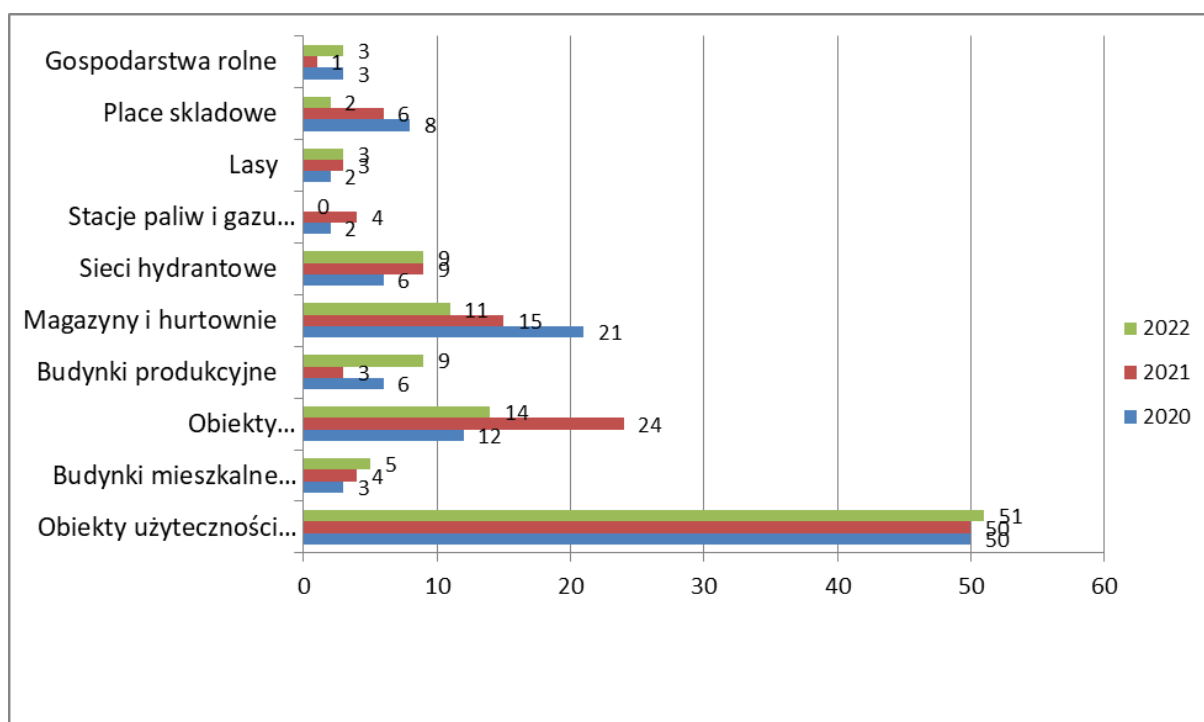
W związku z powyższym najczęściej prowadzono kontrole w następujących grupach tematycznych: obiektach użyteczności publicznej, w których mogą przebywać ludzie w dużych grupach, obiekty wypoczynku dzieci i młodzieży, obiekty zamieszkania zbiorowego, obiekty produkcyjno-magazynowe i budynki mieszkalne wielorodzinne.

Ilościowo przedstawia się to następująco:

- 51 kontroli w obiektach użyteczności publicznej,
- 5 kontroli w budynkach mieszkalnych wielorodzinnych,
- 14 kontroli w obiektach zamieszkania zbiorowego,
- 11 kontroli w magazynach i hurtowniach,
- 9 kontroli w budynkach produkcyjnych,
- 9 kontroli sieci hydrantowych przeciwpożarowych,
- 0 kontroli stacji paliw i gazu płynnego,
- 3 kontrole w lasach,
- 2 kontrole placów składowych,
- 3 kontrole w gospodarstwie rolnym.

Tabela nr 8 - Zestawienie ilości kontroli w poszczególnych rodzajach obiektów w latach 2020-2022

Rodzaje obiektów kontrolowanych	2020	2021	2022
Razem kontroli	114	119	107
Obiekty użyteczności publicznej	50	50	51
Budynki mieszkalne wielorodzinne	3	4	5
Obiekty zamieszkania zbiorowego	12	24	14
Budynki produkcyjne	6	3	9
Magazyny i hurtownie	21	15	11
Sieci hydrantowe	6	9	9
Stacje paliw i gazu płynnego	2	4	0
Lasy	2	3	3
Place składowe	8	6	2
Gospodarstwa rolne	3	1	3



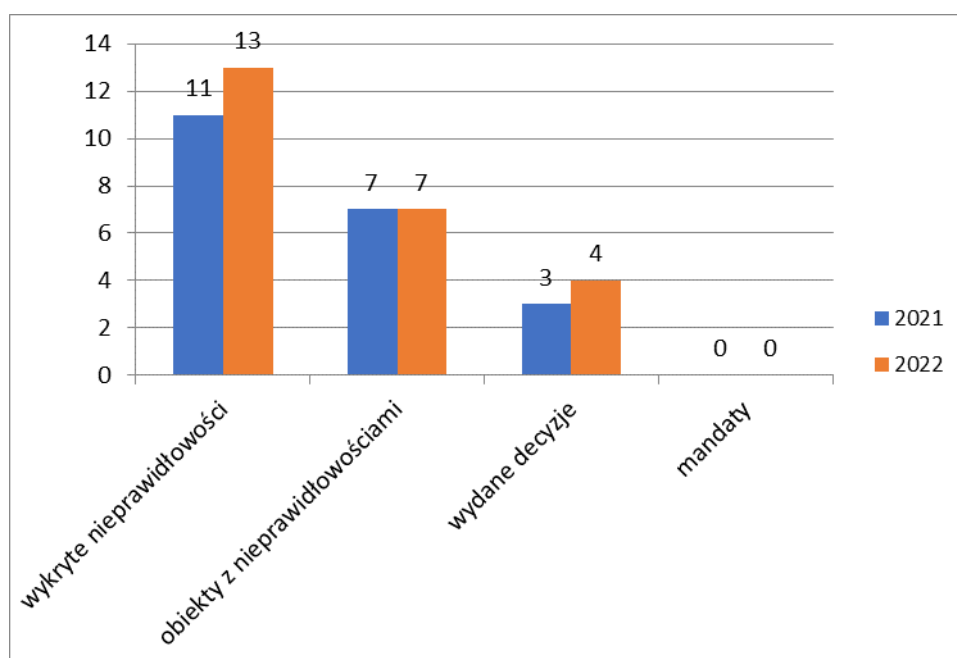
Wykres 6 - Ilość kontroli w poszczególnych rodzajach obiektów w latach 2020-2022

Powyższe kontrole doprowadziły łącznie do ujawnienia 13 nieprawidłowości w 7 obiektach, w tym nie stwierdzono nieprawidłowości dotyczących elementów mogących spowodować zagrożenie życia ludzi.

Główne ujawnione nieprawidłowości dotyczyły:

- instalacji użytkowych w zakresie braku badań okresowych,
- urządzeń i instalacji przeciwpożarowych,
- zaopatrzenia w wodę,
- dojazdów pożarowych w lasach,
- aktualizacji lub braku instrukcji bezpieczeństwa pożarowego.

W wyniku przeprowadzonych kontroli wydano 4 decyzje administracyjne nakazujące usunięcie stwierdzone nieprawidłowości oraz umorzono 5 wszczętych postępowań administracyjnych dot. przestrzegania przepisów przeciwpożarowych. Pozostałe nieprawidłowości usuwano w trakcie prowadzonych kontroli. Nie nałożono mandatów karnych za rażące naruszenie przepisów przeciwpożarowych.



Wykres 7 - Efekty przeprowadzonych kontroli

V. ZAGADNIENIA FINANSOWE

Budżet KP PSP w Pruszczu Gdańskim na dzień 01.01.2022 r. został ustalony na kwotę **5.773.115 zł** w tym:

- w dziale 754 "Bezpieczeństwo publiczne" rozdziale 75411 "Komendy Powiatowe Państwowej Straży Pożarnej" – z przeznaczeniem na wynagrodzenia oraz wydatki rzeczowe związane z bieżącą działalnością PSP.

W miesiącu marcu dokonano zwiększenia dotacji z rezerwy celowej poz. 35 o kwotę 18.000 zł z przeznaczeniem na sfinansowanie wypłaty świadczenia motywacyjnego strażakom pełniącym służbę w komendzie. Kolejne dwa zwiększenia miały miejsce w miesiącu kwietniu. Pierwsze na kwotę 7.658 zł przeznaczone było na wypłatę podwyżek uposażeń dla funkcjonariuszy komendy, drugie na kwotę 20.000 zł przeznaczone było na uzupełnienie wydatków na naprawę samochodu ratowniczo-gaśniczego GBA Mercedes Atego. W miesiącu czerwcu budżet komendy zwiększono z rezerwy celowej budżetu państwa poz. 56 o kwotę 141.453 zł z przeznaczeniem na realizację przedsięwzięcia „Wzmocnienie motywacyjnego systemu uposażeń funkcjonariuszy w ramach Programu Modernizacji Policji, Straży Granicznej, Państwowej Straży Pożarnej i Służby Ochrony Państwa w latach 2022-2025”. Kolejne zwiększenie w miesiącu lipcu z części 42 w kwocie 10.473 zł przeznaczone było na sfinansowanie od 1 stycznia 2022 roku podwyżek uposażeń i wzrostu pozostałych należności strażaków pełniących służbę w komendach powiatowych w ramach „Programu Modernizacji Policji, Straży Granicznej, Państwowej Straży Pożarnej i Służby Ochrony Państwa w latach 2022-2025”. W miesiącu sierpniu dokonano zwiększenia ze środków pochodzących z rezerwy celowej poz. 35 o kwotę 17.420 zł na sfinansowanie wypłaty świadczenia motywacyjnego strażakom pełniącym służbę w komendzie. Dodatkowo do budżetu wprowadzono kwotę z Funduszu Wsparcia PSP w wysokości 57.000 zł na bieżące funkcjonowanie komendy oraz 7.000 zł na zakup wyposażenia. W miesiącu wrześniu plan komendy zwiększono o środki z Funduszu Wsparcia na kwotę 9.000 zł na zakup materiałów pędnych oraz zakup energii oraz o kwotę 281.772 zł z przeznaczeniem na wypłatę nadgodzin, odpraw emerytalnych i nagród jubileuszowych (w tym 35.099 zł z „Programu Modernizacji Policji, Straży Granicznej, Państwowej Straży Pożarnej i Służby Ochrony Państwa w latach 2022-2025”). W miesiącu październiku z rezerwy celowej poz. 4, budżet zwiększono w dziale 754 rozdziale 75478 o kwotę 2.977 zł z przeznaczeniem na pokrycie kosztów zakupu materiałów pędnych i smarów, wymianę w miejsce zużytego wyposażenia osobistego i środków ochrony indywidualnej, w tym ubrań do pracy w wodzie oraz innych ubrań ochronnych stanowiące dodatkowe zabezpieczenie ratowników prowadzących działania w niekorzystnych warunkach, związanych z działaniami ratowniczymi prowadzonymi na rzece Odrze. Następną zmianą w miesiącu listopad dotyczyła zwiększenia dotacji na wydatki bieżące w kwocie 10.000 zł oraz z Funduszu Wsparcia w kwocie 30.000 zł na zakup środków neutralizujących i sorbentów oraz 13.394 zł na zakup umundurowania służbowego w ramach „Programu Modernizacji Policji, Straży Granicznej, Państwowej Straży Pożarnej i Służby Ochrony Państwa w latach 2022-2025”.

Ostatnia zmiana w miesiącu grudniu pochodziła z Funduszu Wsparcia w ramach środków z nowelizacji Ustawy na 2022, na kwotę 10.000 zł na wydatki związane z bieżącym funkcjonowaniem oraz 5.000 zł na zakup wyposażenia specjalnego indywidualnego i zbiorowego użytku oraz armatury wodnej.

Plan budżetu na 2022 rok wyniósł w sumie **6.414.262 zł.**

Wykonanie budżetu KP PSP w 2022 r. w porównaniu z 2021 r.

Lp.	Wyszczególnienie	Wykonanie w 2021 r.	Wykonanie w 2022 r.	Wskaźnik wzrostu, spadku %
I	<u>Dział 754 rozdz.75411 w tym:</u>	5.989.518,49	6.410.824,41	7,03
	1. Wydatki płacowe	5.141.609,95	5.583.336,64	8,59
	2. Wydatki bieżące	682.908,54	827.487,77	21,17
	3. Wydatki inwestycyjne	165.000	0	-100
	-	-	-	-
II	<u>Dział 754 rozdz.75478 w tym:</u>			
	1. Wydatki bieżące	9.800	2.977	-30,38
		9.800	2.977	-30,38
	RAZEM	5.999.318,49	6.413.801,41	6,91

Wydatki bieżące

Wydatki bieżące stanowią **12,90 % tj. 827.487,77 zł** - budżetu KP PSP, a ich planowana struktura przedstawia się następująco :

- świadczenia dla funkcjonariuszy, i członków ich rodzin oraz pracowników cywilnych stanowią - 22,87 % tj. 189.266,48 zł.
- pozostała kwota 638.221,29 zł - stanowi 77,13 % i przeznaczona była na:
 - zakupy sprzętu, wyposażenia, materiałów i paliw /części zamienne, umundurowanie, odzież specjalną, sprzęt specjalistyczny, środki czystości, papiernicze, łączności , informatyczne itp./ - 45,38 % tj. 289.590 zł;
 - usługi materialne /naprawy samochodów, remonty obiektów, itp./ - 2,37 % tj. 15.124,83 zł;
 - stałe opłaty związane z utrzymaniem obiektów /energia, gaz, woda/ - 18,35 % tj. 117.128,14 zł;
 - usługi niematerialne /badania lekarskie strażaków, szkolenia, kursy, rozmowy telefoniczne, delegacje, Internet, wywóz nieczystości, reprezentację, przeglądy samochodów, wykonanie opinii , szkolenia, delegacje/ - 28,22 % tj. 180.110,12 zł;

- ubezpieczenia samochodów oraz inne opłaty i składki - 1,64 % tj. 10.490,87 zł;
- podatek od nieruchomości, gruntowy - 3,32 % tj. 21.198,62 zł;
- odpis na ZFŚS – 0,72 % tj. 4.578,71 zł.

Wydatki płacowe stanowią 87,05 % tj. 5.583.336,64 zł z tego:

- Uposażenie funkcjonariuszy – 4.131.875,44 zł;
- Odprawy emerytalne, odszkodowania, nagrody jubileuszowe, ekwiwalenty, rekompensaty za przedłużony czas służby, nagrody za zastępstwo, nagrody uznaniowe, równoważnik mundurowy, świadczenia motywacyjne – 977.183,30 zł;
- Wynagrodzenie pracowników cywilnych z pochodnymi, odprawy, ekwiwalenty – 175.222,46 zł;
- Nagroda roczna i dodatkowe wynagrodzenie roczne – 299.055,44 zł.

Wydatki bieżące z rozdziału 75478 na kwotę 2.977 zł stanowią 0,05 % łącznego budżetu KP PSP i pochodzą z rezerwy celowej budżetu państwa z przeznaczeniem na pokrycie kosztów zakupu materiałów pędnych i smarów, wymianę w miejsce zużytego wyposażenia osobistego i środków ochrony indywidualnej, w tym ubrań do pracy w wodzie oraz innych ubrań ochronnych stanowiące dodatkowe zabezpieczenie ratowników prowadzących działania w niekorzystnych warunkach, związanych z działaniami ratowniczymi prowadzonymi na rzece Odrze. Z otrzymanych środków zakupiono 6 sztuk kamizelek ratunkowych oraz 5 par woderów.

Środki pozabudżetowe :

Na funkcjonowanie naszej jednostki wpływ mają również środki pozabudżetowe. Są to darowizny rzeczowe na uzupełnienie wyposażenia jednostki. Wartość działalności pozabudżetowej komendy w formie rzeczowej w 2022 roku wyniosła kwotę **13.903,14 zł**, co stanowi 0,22 % ogólnego budżetu jednostki, a w porównaniu do budżetu na wydatki rzeczowe 1,67 %.

Komenda nie płaćła w 2022 r. kar z tytułu nieuregulowanych w terminie płatności.

Fundusz Wsparcia PSP 2022 rok

Na Wojewódzki Fundusz Wsparcia PSP w 2022 roku, Komenda Powiatowa w Pruszczu Gdańskim pozyskała kwotę 131.394 zł. Środki te pochodziły od jednostek samorządowych oraz z Komendy Wojewódzkiej PSP na podstawie podpisanych porozumień:

Powiat Gdański – 30.000 zł z przeznaczeniem na zadanie pn. zakup środków neutralizujących i pianotwórczych;

Powiat Gdański – 7.000 zł z przeznaczeniem na zakup wyposażenia do pomieszczeń komendy;

Nadleśnictwo Kolbudy – 5.000 zł z przeznaczeniem na zakup wyposażenia specjalnego indywidualnego i zbiorowego użytku oraz armatury wodnej;

KW PSP Gdańsk – 57.000 zł z przeznaczeniem na bieżące funkcjonowanie jednostki;

KW PSP Gdańsk – 9.000 zł z przeznaczeniem na zakup materiałów pędnych oraz zakup energii;

KW PSP Gdańsk – 13.394 zł z przeznaczeniem na dofinansowanie zadania pn. "Zakup obuwia do nowego wzoru umundurowania służbowego w ramach Programu Modernizacji Policji, Straży Granicznej, Państwowej Straży Pożarnej i Służby Ochrony Państwa w latach 2022-2025";

KW PSP Gdańsk – 10.000 zł z przeznaczeniem na zadanie pn.: "Wydatki na bieżące funkcjonowanie Komendy Powiatowej w ramach środków z nowelizacji Ustawy na 2022 Wojewódzkiego Funduszu Wsparcia PSP.

Fundusz Pomocy 2022

Komenda otrzymała w roku 2022 pozabudżetowe środki z Funduszu Pomocy w łącznej kwocie 148.253 zł. Ze środków zakupiono przede wszystkim sprzęt, wyposażenie m. in.: latarki, namioty, defibrylator, radiotelefony, umundurowanie, zakup paliwa, sprzęt medyczny i ratowniczy oraz na przeglądy samochodów i naprawy.

VI. ZAGADNIENIA KWATERMISTRZOWSKO – TECHNICZNE

Do głównych zadań sekcji ds. kwatermistrzowsko-technicznej należy:

1. Administrowanie oraz zapewnienie właściwego stanu technicznego użytkowanych obiektów i pomieszczeń.
2. Prowadzenie obsługi mieszkaniowej, mundurowej i socjalnej strażaków, pracowników cywilnych i emerytów komendy powiatowej.
3. Dokonywanie zakupów i dostaw sprzętu, paliwa, materiałów, urządzeń i usług niezbędnych dla prawidłowego funkcjonowania komendy powiatowej ze szczególnym uwzględnieniem procedur wynikających z ustawy Prawo zamówień publicznych.
4. Prowadzenie spraw dotyczących ewidencji i rozliczania zużycia paliwa pojazdów i sprzętu silnikowego, rejestracji i przeglądów technicznych pojazdów i przyczep.
5. Organizowanie przeglądów, napraw oraz konserwacji samochodów, sprzętu silnikowego, wyposażenia i innych urządzeń oraz instalacji technicznych.

Wszystkie powierzone zadania zostały zrealizowane z należytą starannością i zaangażowaniem. Dokonano szeregu napraw oraz modernizacji wynikających z eksploatacji obiektu, pojazdów i sprzętu silnikowego, często we własnym zakresie, korzystając z doświadczenia i umiejętności strażaków.

W oparciu o porozumienie pomiędzy Generalną Dyрекcją Dróg Krajowych i Autostrad Oddział w Gdańsku, a Komendą Wojewódzką Państwowej Straży Pożarnej w Gdańsku pozyskano 1.000 kg sorbentu do wykorzystania podczas zdarzeń występujących na drogach krajowych. Dodatkowo, dzięki umowie o wzajemnej współpracy między Komendą Wojewódzką Państwowej Straży Pożarnej w Gdańsku, a Zarządem Dróg Wojewódzkich w Gdańsku pozyskano 1.500 kg sorbentu oraz 160 l dyspergentu do wykorzystania podczas zdarzeń występujących na drogach wojewódzkich.

Nowe samochody ratowniczo-gaśnicze

Zgodnie z umowami użyczenia pomiędzy Pomorskim Komendantem Wojewódzkim Państwowej Straży Pożarnej, a Komendantem Powiatowym Państwowej Straży Pożarnej w Pruszczu Gdańskim tutaj. Komenda otrzymała dwa fabrycznie nowe samochody ratowniczo – gaśnicze:

1. Ciężki samochód ratowniczo-gaśniczy GCBA 5/32 marki MAN 18.320 z napędem 4x4. Samochód zastąpił dotychczas użytkowany pojazd GCBA 5/32 MAN 18.340. Koszt zakupu pojazdu wyniósł 1.099.620 zł, z czego: budżet państwa - 799.620 zł, dofinansowanie z samorządów powiatu gdańskiego poprzez Wojewódzki Fundusz Wsparcia PSP- 300.000 zł (Starostwo Powiatowe w Pruszczu Gdańskim - 200.000 zł, UG Kolbudy - 30.000 zł, UG Cedry Wielkie - 20.000 zł, UG Pruszcz Gdański - 20.000 zł, UG Pszczółki - 20.000 zł, UG Przywidz- 10.000 zł).

Samochód został zakupiony wraz z poniższym wyposażeniem:

- latarka kątowna Survivor - 4 kpl.,
- radiostacja nasobna Hytera - 5 kpl.,
- radiostacja przewoźna Hytera - 1 kpl.,
- Elte GPS - 1 kpl.,
- hol sztywny - 1 szt.
- agregat prądowórczy - 1 szt.



Zdjęcie – GCBA 5/32 MAN

2. Średni samochód ratowniczo-gaśniczy GBA 2,5/16 marki RENAULT z napędem 4x4. Samochód zastąpił dotychczas użytkowany pojazd GBA 2,5/16 Mercedes Atego. Koszt zakupu pojazdu wyniósł 964.320 zł, z czego: budżet państwa - 504.320 zł i Narodowy Fundusz Ochrony Środowiska i Gospodarki Wodnej - 460.000 zł.

Samochód został zakupiony wraz z poniższym wyposażeniem:

- latarka kątowna 4 kpl.,
- radiostacja nasobna 5 kpl.,
- radiostacja przewoźna 1 kpl.,
- ELTE GPS 1 kpl.,
- hol sztywny -1 szt.,
- agregat prądowórczy 1 szt.



Zdjęcie – GBA 2,5/16 Renault

Łączny koszt zakupu dwóch samochodów ratowniczo-gaśniczych wyniósł 2.063.940 zł.

Funduszu Pomocy

W ramach funduszu zakupiono następujący asortyment:

- radiotelefony przenośne Motorola DP4601e – 6 szt.,
- defibrylator AED z pokrowcem i elektrodami – 1 kpl.,
- latarki kątowe Streamlight Survivor led – 3 szt.,
- zestaw do tlenoterapii masowej – 1 kpl.,
- zestaw ratownictwa medycznego PSP – R1 – 1 kpl.,
- namioty aluminiowe 3x6 m – 2 kpl.,
- stoły z ławkami – 10 kpl.,
- zasilacz UPS – 1 szt.,
- przecinarkę do stali i betonu Stihl TS 420 – 1 szt.,
- mostki przejazdowe gumowe 2x75 – 2 szt.,
- kurtyny wodne 52 – 2 szt.,
- urządzenie uniwersalne Hooligan – 1 szt.,
- uprząże do pracy na wysokości – 4 szt.,
- karabinki, pętle, liny do prac na wysokości,
- butle kompozytowe z pokrowcami - 3 szt.,
- motopompę pływającą Niagara 2 – 1 szt.,
- węże tłoczne W-75 – 8 szt.,
- węże tłoczne W-52 – 10 szt.,
- węże ssawne 11-/2500 – 4 szt.,
- prądownice pianowe – 2 szt.,

- prądownicę wodną Turbo Master – 1 szt.,
- wytwornicę piany – 1 szt.,
- zasysacz liniowy – 1 szt.,
- drabiny nasadkowe – 4 szt.,
- drabiny słupkowej – 1 szt.,
- linki strażackie 4 szt.

Wybrane zdjęcia zakupionego sprzętu:



Zdjęcie – przecinarka Stihl TS 420



Zdjęcie – Motopompa Niagara 2



Zdjęcie – radiotelefony Motorola



Zdjęcie – Latarki Survivor

Rezerwa celowa

Środki pochodzące z rezerwy celowej budżetu państwa z przeznaczeniem na pokrycie kosztów zakupu materiałów pędnych i smarów, wymianę w miejsce zużytego wyposażenia osobistego i środków ochrony indywidualnej, w tym ubrań do pracy w wodzie oraz innych ubrań ochronnych stanowiące dodatkowe zabezpieczenie ratowników prowadzących działania w niekorzystnych warunkach, związanych z działaniami ratowniczymi prowadzonymi na rzece Odrze.

W ramach tych środków doposażono Jednostkę Ratowniczo-Gaśniczą w niżej wymieniony sprzęt:

- kamizelki ratunkowe pneumatyczne - 6 szt.,
- wodery - 5 szt.

Sprzęt pozyskany

Komenda Powiatowa Państwowej Straży Pożarnej w Pruszczu Gdańskim drabinę dwuprzęsłową wysuwaną typ ZS2100 z Komendy Wojewódzkiej Państwowej Straży Pożarnej w Gdańsku.



Zdjęcie – Drabina dwuprzęsłowa ZS2100

Sprzęt przekazany nieodpłatnie

Komenda Powiatowa Państwowej Straży Pożarnej w Pruszczu Gdańskim przekazała nieodpłatnie:

- pompę szlamową PS-75 o wydajności 1200 l/min wraz z wyposażeniem do OSP Rościszewo,
- radiotelefony przewoźne - 11 kpl. do Zarządu Głównego Państwowej Służby Ukrainy do Spraw Nadzwyczajnych,
- radiotelefony przenośne - 3 kpl. do Zarządu Głównego Państwowej Służby Ukrainy do Spraw Nadzwyczajnych,

- sprzęt do ratownictwa wysokościowego (lina 100 m., uprząż ewakuacyjna 1 szt., szelki bezpieczeństwa 2 szt., amortyzator bezpieczeństwa z linką 1 szt., worek typu jaskiniowego 1 szt.) - do Zarządu Głównego Państwowej Służby Ukrainy do Spraw Nadzwyczajnych.

Umundurowanie

W ramach posiadanych środków finansowych 2022 roku na bieżąco realizowano zadania w zakresie umundurowania dla strażaków w służbie stałej i przygotowawczej zakupiono:

- ubranie specjalne - 3 kpl.,
- ubranie specjalne lekkie - 3 szt.,
- buty specjalne skórzane - 6 par,
- buty specjalne gumowe - 12 par,
- rękawice specjalne skórzane - 20 par,
- rękawice techniczne - 4 pary,
- kominiarka - 20 szt.,
- ubranie koszarowe - 20 kpl.,
- koszulka letnia - 7 szt.,
- koszulka zimowa - 7 szt.,
- obuwie koszarowe - 19 par,
- czapka służbowa rogatywka - 2 szt.,
- mundur wyjściowy - 1 kpl.,
- ubranie KDS - 1 kpl.,
- buty dowódczo - sztabowe - 1 para,
- pas oficerski - 1 szt.

Zgodnie z rozporządzeniem MSWiA z dnia 29.09.2021 r. w sprawie umundurowania strażaków PSP zakupiono:

- odznaki przynależności państwowej godło RP 46 szt., półokrągły emblemat PSP 45 szt., z obszyciem munduru wyjściowego funkcjonariuszy,
- czapki służbowe rogatywki - 10 szt.,
- sznury galowe - 10 szt.,
- płaszcze - 2 szt.,
- mundury wyjściowe - 8 kpl.,
- koszule wyjściowe z krótkim rękawem - 8 szt.,
- koszule wyjściowe z długim rękawem - 8 szt.,
- krawaty - 8 szt.,
- sznury galowe - 4 szt.,
- półbuty wyjściowe - 8 par,
- identyfikatory imienne - 8 szt.,
- znaki pożarnicze - 20 szt.,
- obuwie sportowe - 5 par,
- spodenki sportowe - 5 par,

- ubranie treningowe - 5 kpl.,
- ręczniki - 56 szt.



Zdjęcie – Godło RP



Zdjęcie – Emblemat

W ramach Programu Modernizacji Policji, Straży Granicznej, Państwowej Straży Pożarnej i Służb Ochrony Państwa zakupiono umundurowanie służbowe według nowego wzoru (buty służbowe tekstylne Haix 13 par, buty służbowe skórzane Haix 7 par, bluzy służbowe polar 14 szt., czapki służbowe zimowe 14 szt., paski 14 szt., czapki służbowe letnie 14 szt., spodnie służbowe 28 par, bluzy służbowe 14 szt., kurtki służbowe przeciwdeszczowe 14 szt., spodnie służbowe przeciwdeszczowe 14 par) – wartość zakupu wyniosła 45.733,16 zł.



Zdjęcie – Buty



Zdjęcia – Umundurowanie wg nowego wzoru*

Środki ochrony przed koronawirusem Sars-Cov-2

W 2022 roku otrzymaliśmy z KW PSP w Gdańsku środki ochrony przed koronawirusem Sars-Cov-2:

- półmasksi FFP2 - 150 szt.,
- rękawiczki jednorazowe - 5.000 szt.,
- maseczki ochronne 3 warstwowe - 600 szt.,
- kombinezon ochrony biologicznej - 135 szt.,
- maty dekontaminacyjne - 4 szt.,
- gogle ochronne - 15 szt.

Przeprowadzono okresowe badania i atestację m.in.:

- butów specjalnych gumowych w ilości - 48 par,
- agregatów prądotwórczych w ilości - 6 szt.,
- detektorów napięcia HotStick - 3 szt.,
- drążka teleskopowego - 1 szt.,
- mierników wielogazowych,
- zestawów hydraulicznych narzędzi ratowniczych - 2 kpl.,
- sprężarki do ładowania butli ODO - 1 szt.,
- przegląd skokochronu - 1 szt.,

- przegląd środków ochrony indywidualnej (bloczki, karabinki, kaski, liny, linki pozycjonujące, linki strażackie, przyrządy zaciskowe, przyrządy zjazdowe, szelki bezpieczeństwa, taśmy stanowiskowe, trójkąty ewakuacyjne, wyciągarki),
- przegląd defibrylatorów AED PLUS.

Do zadań sekcji kwatermistrzowsko-technicznej należy także naliczanie dla funkcjonariuszy świadczeń socjalnych związanych z warunkami mieszkalnymi, do których zalicza się równoważnik za brak lokalu, równoważnik na remont lokalu, pomoc finansową na zakup mieszkania czy budowę domu.

Sekcja sprawuje również pieczę socjalną nad emerytami i rencistami Państwowej Straży Pożarnej zamieszkującej na terenie naszego powiatu. Pomoc polega na przygotowywaniu dokumentacji potrzebnej do uzyskania dofinansowania na leczenie lub pomoc w trudnej sytuacji finansowej. W tej sprawie przygotowano 12 wniosków.

W ramach umów darowizn od zaprzyjaźnionych firm otrzymaliśmy:

- wodę mineralną, środki czystości – Lidl sp. z o.o. sp.k. Centrum Dystrybucyjne w Rusocinie,
- pieczywo i wyroby cukiernicze Piekarnia – Ciastkarnia Sławomir Mielnik w Straszynie,
- wyroby masarskie – Pomorskie Centrum Mięсне K&K sp. z o.o. w Gdańsku,
- wyroby cukiernicze – PPH Cymes sp. z o.o. sp.k. w Pruszczu Gdańskim,
- ekspres do kawy – Smurfit Kappa Oddział w Gdańsku,
- wodę mineralną – Auchan Polska Sp. z o.o. w Piasecznie Oddział w Gdańsku,
- koszulki – Fundacja LPP z siedzibą w Gdańsku,
- ubranie specjalne i buty specjalne – Eviosys z siedzibą w Pruszczu Gdańskim.

VII. DZIAŁALNOŚĆ JEDNOSTKI RATOWNICZO - GAŚNICZEJ

7 stycznia 2022 r. zastępy z powiatu gdańskiego i terenu miasta Gdańska zostały zadysponowane do pożaru mieszkania w miejscowości Borkowo. W momencie przybycia zastępów Straży Pożarnej, pożarem objęte było całe mieszkanie. W wyniku pożaru śmierć poniósł niepełnosprawny mężczyzna. W zdarzeniu brały udział liczne siły i środki PSP i OSP.



W lutym 2022 r. na terenie powiatu gdańskiego odnotowano 133 zdarzenia związane z silnym wiatrem i opadami deszczu, przy usuwaniu których pracowały zastępy Straży Pożarnej z terenu powiatu gdańskiego.



4 marca 2022 r. Stanowisko Kierowania Komendanta Powiatowego otrzymało zgłoszenie następującej treści: pożar hali produkcyjno-magazynowej w miejscowości Grabiny Zameczek. W wyniku pożaru doszczętnie splonęła hala o stalowej konstrukcji. Na miejscu pracowało 13 zastępów Straży Pożarnej, Policja, Pogotowie Energetyczne oraz Zespół Ratownictwa Medycznego (ZRM).



11 maja 2022 r. w miejscowości Wiślinka, podczas prac budowlanych najprawdopodobniej został zaproszony ogień, który spowodował pożar poddasza w budynku jednorodzinny. Brak osób poszkodowanych. Na miejscu pracowało 9 zastępów Straży Pożarnej, Policja, Pogotowie Energetyczne oraz Nadzór Budowlany.



1 sierpnia 2022 r. Stanowisko Kierowania Komendanta Powiatowego w Pruszczu Gdańskim otrzymało zgłoszenie, że na parkingu obok myjni samochodowej w Pruszczu Gdańskim doszło do pożaru 2 przyczep kempingowych. W działaniach udział brało 2 zastępy Straży Pożarnej z JRG w Pruszczu Gdańskim.



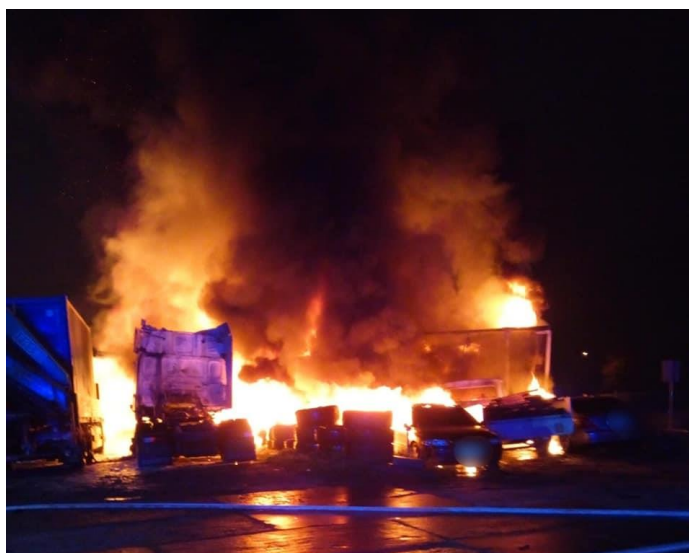
24 sierpnia 2022 r. do Stanowiska Kierowania Komendanta Powiatowego PSP w Pruszczu Gdańskim wpłynęło zgłoszenie o wypadku drogowym na drodze wojewódzkiej nr 222 w miejscowości Trąbki Wielkie. Z niewyjaśnionych przyczyn doszło do zderzenia pojazdu dostawczego z przydrożnym drzewem. W wyniku zdarzenia na miejscu śmierć poniosła jedna osoba. Działania polegały na zabezpieczeniu miejsca zdarzenia. Odłączono zasilanie w pojeździe, jednocześnie przy użyciu narzędzi hydraulicznych wykonano dostęp do poszkodowanego. Na czas trwania działań ratowniczych droga była zablokowana. W działaniach uczestniczyło 5 zastępów Straży Pożarnej, Policja, ZRM, prokurator wraz lekarzem medycyny sądowej.



14 września 2022 r. do Stanowiska Kierowania Komendanta Powiatowego PSP w Pruszczu Gdańskim wpłynęło zgłoszenie o wypadku lotniczym z udziałem szybowca w miejscowości Rokitnica, który rozbił się krótko po starcie z Aeroklubu w Pruszczu Gdańskim. W zdarzeniu uszkodzone były 2 osoby, które ewakuowane zostały z wraku szybowca przez strażaków z użyciem sprzętu hydraulicznego. Osoby zostały przetransportowane dwoma śmigłowcami do szpitala. Na miejscu działało 5 zastępów Straży Pożarnej, Policja, 2 ZRM oraz Morska Służba Poszukiwania i Ratownictwa.



1 listopada 2022 r. strażacy z JRG w Pruszczu Gdańskim zostali zadysponowani do pożaru na parkingu w miejscowości Rusocin, w wyniku którego zniszczeniu lub uszkodzeniu uległo kilkanaście pojazdów. Zagrożony był również pobliski budynek, na który pożar nie rozprzestrzenił się dzięki sprawnym działaniom strażaków. Brak osób uszkodzonych. Na miejscu pracowało 7 zastępów Straży Pożarnej, Policja, Pogotowie Energetyczne oraz Wojewódzki Inspektor Ochrony Środowiska. Ze względu na wielkość zdarzenia i duże zapotrzebowanie na butle z powietrzem konieczne było zadysponowanie specjalistycznego pojazdu z JRG 5 w Gdańsku, który uzupełniał powietrze w butlach aparatów oddechowych.



23 listopada 2022 r. w miejscowości Kaczki doszło do pożaru w jednorodzinny budynku mieszkalnym, który był jeszcze w budowie. Przyczyną pożaru najprawdopodobniej była nieprawidłowo wykonana instalacja kominowa. W działaniach brało udział 10 zastępów Straży Pożarnej oraz Policja, która prowadziła czynności operacyjne.



W roku 2022 zrealizowano 15 ćwiczeń na obiektach:

1. Ćwiczenia z ratownictwa lodowego – Akwen jezioro Sobowidz.
2. Ćwiczenia z ratownictwa lodowego – Akwen jezioro Otomińskie.
3. Ćwiczenia z ratownictwa lodowego – Akwen jezioro Mierzyszyn.
4. Ćwiczenia z taktyki zwalczania pożarów obiektów sakralnych - Kościół parafialny pw. Bożego Ciała w Pręgowie.
5. Ćwiczenia z taktyki zwalczania pożarów obiektów sakralnych - Kościół parafialny pw. Podwyższenia Krzyża Świętego w Pruszczu Gdańskim.
6. Ćwiczenia z taktyki zwalczania pożarów obiektów sakralnych - Kościół parafialny pw. Matki Bożej Częstochowskiej w Kieźmarku.
7. Ćwiczenia z taktyki zwalczania pożarów na terenach leśnych - Nadleśnictwo Kolbudy.
8. Ćwiczenia z ratownictwa wodnego – Jezioro Przywidzkie Wielkie.
9. Ćwiczenia z ratownictwa wodnego – Błotnik Martwa Wisła.
10. Ćwiczenia z ratownictwa wodnego – Rzeka Wisła – Kieźmark.
11. Ćwiczenia z taktyki zwalczania pożarów na obiektach użyteczności publicznej, - ZSOiO Pruszcz Gdański Ul. Wojska Polskiego 4.
12. Ćwiczenia z taktyki zwalczania pożarów hal wielkopowierzchniowych - Hala Panattoni Park Trieciti South II – Będzieszyn.
13. Ćwiczenia z taktyki zwalczania pożarów na obiektach energetycznych - Elektrownia wodna Straszyn.
14. Ćwiczenia z taktyki zwalczania pożarów na obiektach energetycznych - Farma wiatrowa Bystra.
15. Ćwiczenia z taktyki zwalczania pożarów na obiektach energetycznych - Elektrownia wodna Bielkowo.



Działalność sali edukacyjnej dla najmłodszych

Strażacy z JRG w Pruszczu Gdańskim prowadzili 42 spotkania w sali edukacyjnej, w których uczestniczyło 832 dzieci. Powyższy cel udało się osiągnąć pomimo czasowego zamknięcia sali ze względu na pandemiczne ograniczenia, co należy uznać za imponujący wynik. Zajęcia cieszą się olbrzymią popularnością.



W ostatnim kwartale 2022 r. strażacy JRG przeprowadzali rozpoznania i inwentaryzację budowli ochronnych oraz ukryć do doraźnego schronienia nie tylko na wypadek sytuacji kryzysowych podyktowanych działaniami zbrojnymi czy katastrofami, ale w szczególności w sytuacjach ekstremalnych zjawisk pogodowych. W tym czasie funkcjonariusze skontrolowali 698 obiektów z powiatu gdańskiego.

W dniu 7 września 2022 r. w miejscowości Błotnik na terenie Żuławskiego Ośrodka Kultury i Sportu, Komenda Powiatowa Państwowej Straży Pożarnej w Pruszczu Gdańskim zorganizowała „III Powiatowe Mistrzostwa Ratownictwa Medycznego dla służb mundurowych z powiatu gdańskiego”. Do udziału w zawodach zgłosiło się 9 drużyn zainteresowanych sprawdzeniem i podniesieniem swoich umiejętności tj.:

- OSP Cedry Wielkie
- OSP Elganowo
- OSP Koszwały
- KP Policji Pruszcz Gdański
- OSP Pruszcz Gdański
- OSP Pszczółki
- OSP Rościszewo
- OSP Suchy Dąb
- OSP Trąbki Wielkie

Klasyfikacja zawodów przedstawiała się następująco:

- 1 miejsce – OSP Pruszcz Gdański
- 2 miejsce – OSP Rościszewo
- 3 miejsce – OSP Cedry Wielkie



VIII. DZIEŃ STRAŻAKA ORAZ NARODOWE ŚWIĘTO NIEPODLEGŁOŚCI

W dniu 24 maja 2022 roku na placu Komendy Powiatowej Państwowej Straży Pożarnej w Pruszczu Gdańskim odbyła się uroczysta zbiórka z okazji obchodów Dnia Strażaka oraz jubileuszu 30-lecia Państwowej Straży Pożarnej.



Wyróżniający się w służbie i działalności społecznej strażacy uhonorowani zostali:

- Odznaką „**Zasłużony Dla Ochrony Przeciwpożarowej**” nadaną przez Ministra Spraw Wewnętrznych i Administracji:
 - Srebrną – 1 funkcjonariusz,
 - Brązową – 4 funkcjonariuszy.

- Medalem „**Za Zasługi dla Pożarnictwa**” nadanym przez Prezydium Zarządu Oddziału Wojewódzkiego Związku Ochotniczych Straży Pożarnych Rzeczypospolitej Polskiej woj. pomorskiego w roku 2020:
 - Złotym – 2 funkcjonariuszy,
 - Srebrnym – 3 funkcjonariuszy oraz 1 druha,
 - Brązowym – 1 funkcjonariusz oraz 1 druha.

- Odznaką Honorową „**Zasłużony dla Pożarnictwa**” nadaną przez Prezydium Zarządu Oddziału Wojewódzkiego Związku Ochotniczych Straży Pożarnych Rzeczypospolitej Polskiej woj. pomorskiego:
 - Złotą – 1 druha,
 - Brązową – 1 druha.



Minister Spraw Wewnętrznych i Administracji nadał z dniem 4 maja 2022 r.:

- stopień **brygadiera** 1 funkcjonariuszowi,
- stopień **starszego kapitana** 1 funkcjonariuszowi.

Komendant Główny PSP nadał 3 funkcjonariuszom z dniem 4 maja 2022 r. wyższy stopień służbowy **aspiranta**.

Pomorski Komendant Wojewódzki PSP z dniem 4 maja 2022 r. nadał:

- stopień **starszego ogniomistrza** 4 funkcjonariuszom,
- stopień **młodszy ogniomistrza** 1 funkcjonariuszowi,
- stopień **sekcijnego** 1 funkcjonariuszowi.

Z okazji „**Narodowego Święta Niepodległości**” wyróżniający się w służbie i działalności społecznej strażacy uhonorowani zostali:

- **Medalem za Długoletnią Służbę** nadanym przez Prezydenta Rzeczypospolitej Polskiej Pana Andrzeja Duda w roku 2022
 - Złotym – 1 funkcjonariusz,
 - Brązowym – 2 funkcjonariuszy.
- Odznaką „**Zasłużony Dla Ochrony Przeciwpożarowej**” nadaną przez Ministra Spraw Wewnętrznych i Administracji:
 - Brązową – 3 funkcjonariuszy.

Pomorski Komendant Wojewódzki PSP z dniem 11 listopada 2022 r. nadał:

- 2 funkcjonariuszom wyższy stopień służbowy **ogniomistrza**,
- 2 funkcjonariuszom wyższy stopień służbowy **młodsze go ogniomistrza**
- 1 funkcjonariuszowi pierwszy stopień podoficerski **sekcijnego**.

Podczas „Narodowego Święta Niepodległości” zostały uroczyście przekazane dwa nowe samochody ratowniczo-gaśnicze dla Jednostki Ratowniczo-Gaśniczej w Pruszczu Gdańskim.

