


Zatwierdzam:

LUBELSKI PAŃSTWOWY WOJEWÓDZKI  
INSPEKTOR SANITARNY  
  
dr n. med. Maria Jolanta Korniszuk

14-06-2021

Lublin, dnia .....

### Zarządzenie Nr 10 / 2021

**Dyrektora Powiatowej Stacji Sanitarno-Epidemiologicznej  
w Tomaszowie Lubelskim  
z dnia 09.06.2021 roku**

**w sprawie zmiany *Regulaminu Organizacyjnego Powiatowej Stacji  
Sanitarno-Epidemiologicznej w Tomaszowie Lubelskim***

Na podstawie art. 10 ust. 4, art. 15 ust. 1 ustawy z dnia 14 marca 1985 r. o Państwowej Inspekcji Sanitarnej (t.j. Dz.U. z 2021 r., poz. 195), § 8 ust. 2 Statutu Powiatowej Stacji Sanitarno-Epidemiologicznej w Tomaszowie Lubelskim nadanego zarządzeniem Wojewody Lubelskiego z dnia 11 sierpnia 2020r. w sprawie nadania Statutu Powiatowej Stacji Sanitarno – Epidemiologicznej w Tomaszowie Lubelskim, zarządzam co następuje:

#### § 1.

W Regulaminie organizacyjnym Powiatowej Stacji Sanitarno-Epidemiologicznej w Tomaszowie Lubelskim stanowiącym załącznik do zarządzenia Nr 12/20 Dyrektora Powiatowej Stacji Sanitarno-Epidemiologicznej w Tomaszowie Lubelskim z dnia 6 listopada 2020r. w sprawie *Regulaminu organizacyjnego Powiatowej Stacji Sanitarno-Epidemiologicznej w Tomaszowie Lubelskim* wprowadza się następujące zmiany:

1. w § 4 ust. 2 pkt 1 lit. b i e otrzymują brzmienie:

- „b) Sekcja Higieny Żywności i Żywienia”,
- „e) Sekcja Higieny Pracy i Nadzoru nad Chemikaliami”.

2. w § 14 ust. 3 pkt 2 i 5 otrzymują brzmienie:

„2) **Sekcja Higieny Żywności i Żywienia**, do zadań której należy w szczególności:

- a) nadzór nad zgodnością funkcjonowania obiektów żywnościowo-żywnościowych z przepisami prawa żywnościowego,
- b) realizacja zadań z zakresu bezpieczeństwa żywności i żywienia, w tym nadzór nad warunkami produkcji i obrotu oraz bezpieczeństwem zdrowotnym środków



- spożywczych, materiałów do kontaktu z żywnością,
- c) ocena przestrzegania w zakładach żywnościowo-żywnieniowych zasad dobrej praktyki higienicznej i produkcyjnej (GHP/GMP) oraz wdrożenia systemu HACCP,
  - d) pobieranie próbek do badania żywności oraz materiałów i wyrobów przeznaczonych do kontaktu z żywnością w ramach urzędowej kontroli i monitoringu, interpretacja wyników,
  - e) kontrola żywności GMO,
  - f) kontynuowanie wzmożonego nadzoru nad suplementami diety, środkami spożywczymi specjalnego przeznaczenia żywieniowego oraz środkami spożywczymi wzbogacanymi witaminami lub składnikami mineralnymi ze szczególnym uwzględnieniem znakowania tych środków spożywczych,
  - g) powiadamianie o niebezpiecznej żywności w ramach sieci Systemu Wczesnego Ostrzegania o Niebezpiecznej Żywności i Paszach (RASFF) oraz monitorowanie działań zmierzających do wycofania niebezpiecznych produktów,
  - h) urzędowa kontrola materiałów i wyrobów przeznaczonych do kontaktu z żywnością,
  - i) prowadzenie nadzoru nad produkcją pierwotną pochodzenia zwierzęcego,
  - j) nadzór nad warunkami żywienia dzieci i młodzieży w placówkach oświatowo-wychowawczych, dokonywanie oceny sposobu żywienia,
  - k) wzmożenie nadzoru nad sezonowymi zakładami żywności i żywienia ze szczególnym uwzględnieniem obiektów zlokalizowanych przy trasach turystycznych,
  - l) wzmożenie nadzoru nad obiektami żywieniowymi podczas trwania wypoczynku zimowego i letniego dzieci i młodzieży,
  - m) nadzór nad importem docelowym,
  - n) nadzór nad wprowadzaniem do obrotu grzybów rosnących w warunkach naturalnych, świeżych lub suszonych, wydawanie atestów na grzyby dziko rosnące,
  - o) udział w prowadzeniu dochodzeń epidemiologicznych w przypadkach wystąpienia ognisk zatruc pokarmowych, oraz zatruc grzybami,
  - p) udział z nadzorem zapobiegawczym w odbiorach zakładów żywnościowo-żywnieniowych, produkujących żywność, oraz wprowadzających do obrotu środki spożywcze, materiały do kontaktu z żywnością,
  - q) zatwierdzanie oraz rejestracja zakładów podlegających nadzorowi PIS,
  - r) praca w systemie informatycznym „SBŻ II” (System Bezpieczeństwa Żywności) - systematyczne wprowadzanie danych dot. obiektów objętych nadzorem w zakresie określonym przez system „SBŻ II”,
  - s) podejmowanie działań z związku z interwencjami konsumentów dot. nieprawidłowości w zakresie produkcji lub wprowadzania do obrotu środków spożywczych,
  - t) współpraca z Inspekcją Weterynaryjną i innymi organami kontrolnymi w zakresie nadzoru nad bezpieczeństwem żywności,
  - u) organizowanie, prowadzenie i uczestniczenie w szkoleniach wewnętrznych i zewnętrznych,
  - v) opracowanie aktów administracyjnych, w tym decyzji i postanowień w postępowaniu administracyjnym oraz postępowań w ramach postępowań egzekucyjnych w administracji,
  - w) ustalenie opłat z tytułu wykonywanych czynności kontrolnych w formie decyzji

- administracyjnych,
- x) sporządzanie sprawozdań z działalności Sekcji Higieny Żywności i Żywienia oraz opracowywanie raportów, meldunków i informacji zgodnie z wytycznymi GIS,
  - y) przygotowywanie informacji o stanie sanitarnym zakładów żywnościowo-żywnieniowych dla organów administracji rządowej i samorządowej,
  - z) współpraca z Organami Samorządu Terytorialnego,
  - aa) prowadzenie dokumentacji dot. merytorycznej działalności Sekcji zgodnie z Systemem Jakości.”,

**„5) Sekcja Higieny Pracy i Nadzoru nad Chemikaliami**, do zadań której należy w szczególności:

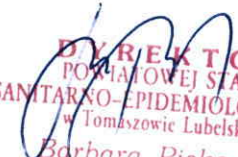
- a) kontrola przestrzegania przepisów określających wymagania higieniczne i zdrowotne środowiska pracy w zakładach pracy,
- b) kontrola stanowisk pracy, na których pracownicy narażeni są na oddziaływanie szkodliwych czynników biologicznych, chemicznych, fizycznych,
- c) kontrola zakładów pracy stosujących w działalności zawodowej substancje, mieszaniny, czynniki lub procesy technologiczne o działaniu rakotwórczym lub mutagennym,
- d) kontrola warunków zdrowotnych środowiska pracy w celu zapobiegania powstawaniu chorób zawodowych i innych chorób związanych z warunkami pracy,
- e) prowadzenie postępowań administracyjnych w związku z podejrzeniem choroby zawodowej, a w konsekwencji orzekanie w sprawach chorób zawodowych,
- f) kontrola przestrzegania przez importerów, producentów, dystrybutorów oraz dalszych użytkowników przepisów dotyczących substancji chemicznych i ich mieszanin,
- g) kontrola w zakresie przestrzegania obowiązków dotyczących wywozu i przywozu substancji i mieszanin chemicznych,
- h) kontrola przestrzegania przez podmioty przepisów dotyczących wywozu i przywozu oraz obrotu prekursorami narkotyków kategorii 2 i 3,
- i) uczestnictwo w ogólnopolskim systemie powiadamiania o stwierdzonych naruszeniach przepisów prawnych dotyczących obrotu chemikaliami,
- j) kontrola przestrzegania warunków i ograniczeń wprowadzania do obrotu środków powierzchniowo czynnych i detergentów zawierających środki powierzchniowo czynne,
- k) kontrola przestrzegania warunków i ograniczeń wprowadzania do obrotu i stosowania w działalności zawodowej produktów biobójczych,
- l) kontrola przestrzegania warunków wprowadzania do obrotu wyrobów poddanych działaniu produktów biobójczych,
- m) uczestnictwo w projektach sieci CLEEN,
- n) kontrola przestrzegania przepisów w zakresie warunków dotyczących higieny pracy w zakładach inżynierii genetycznej,
- o) kontrola wymagań określonych w przepisach o zawartości niektórych substancji w dymie papierosowym
- p) sprawowanie nadzoru w zakresie wytwarzania i wprowadzania do obrotu środków zastępczych,
- q) prowadzenie postępowania administracyjnego w sprawach związanych z

- wprowadzeniem do obrotu środków zastępczych,
- r) wprowadzanie danych do elektronicznego systemu gromadzenia i przetwarzania danych dotyczących realizacji ustawowego zakazu wytwarzania i wprowadzania do obrotu środków zastępczych,
  - s) prowadzenie monitoringu wprowadzanych na rynek środków zastępczych, w tym monitoring doniesień medialnych i sprzedaży internetowej,
  - t) kontrola przestrzegania obowiązujących przepisów o przeciwdziałaniu narkomanii, dotyczących prowadzenia przez przedsiębiorców działalności w zakresie wytwarzania, przetwarzania, przerabiania, przywozu, wywozu, wewnątrzwspólnotowej dostawy lub wewnątrzwspólnotowego nabycia oraz wprowadzania do obrotu nowej substancji psychoaktywnej, w tym w postaci mieszaniny lub w wyrobie,
  - u) nadzór nad warunkami produkcji i obrotu oraz bezpieczeństwem zdrowotnym produktów kosmetycznych,
  - v) nadzór nad produktami kosmetycznymi w oparciu o obowiązujące przepisy prawne, powiadamianie w ramach RAPEX.”


3. Załącznik do Regulaminu – schemat struktury organizacyjnej Stacji otrzymuje brzmienie określone Załącznikiem do niniejszego Zarządzenia.

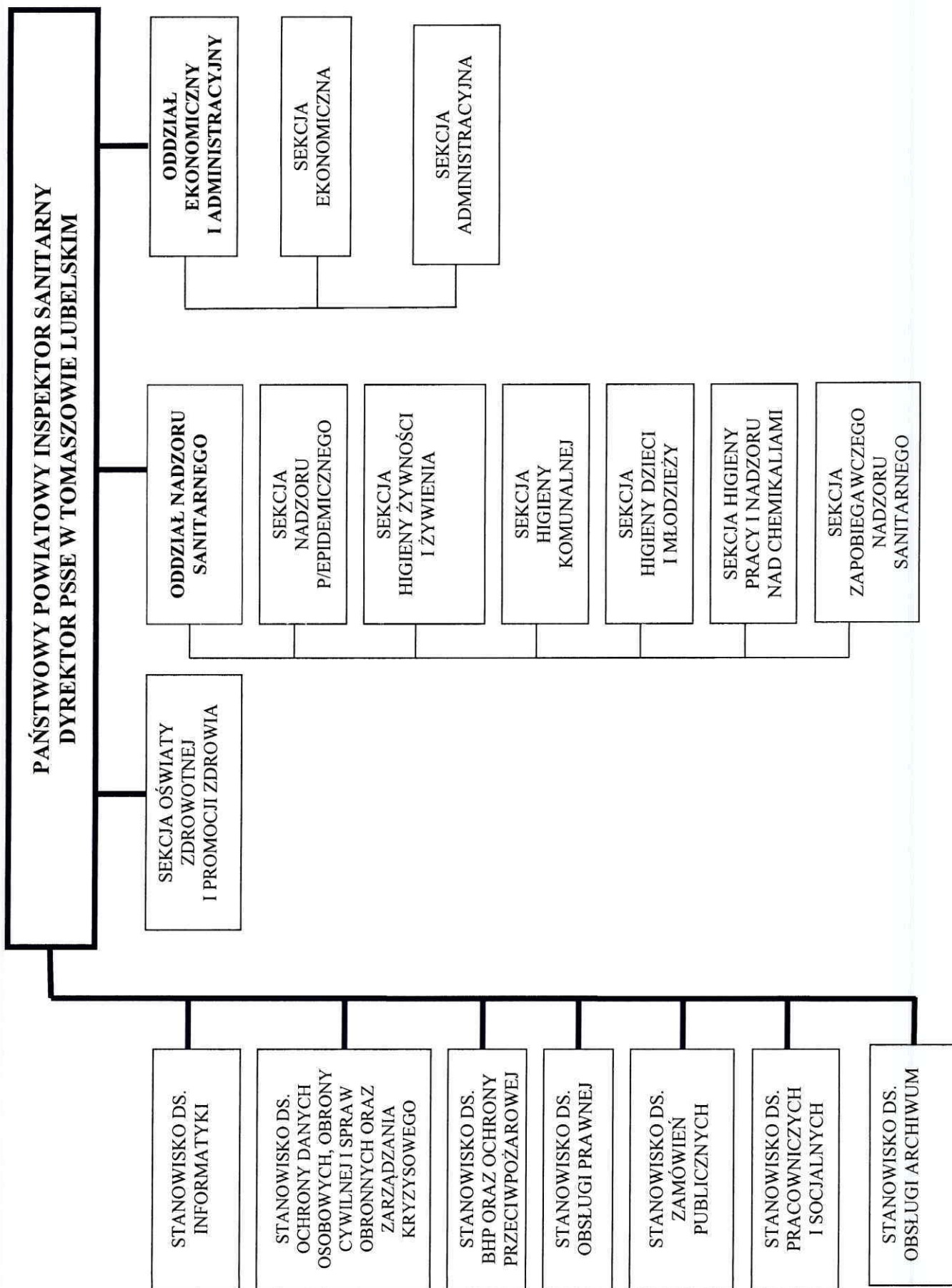
## § 2.

Zarządzenie wchodzi w życie z dniem zatwierdzenia przez Lubelskiego Państwowego Wojewódzkiego Inspektora Sanitarnego.

  
DYREKTOR  
POWIAZOWEJ STACJI  
SANITARNO-EPIDEMIOLOGICZNEJ  
w Tomaszowie Lubelskim  
Barbara Piskorska

RADCA PRAWNY  
  
Marcin Sobczuk

Sprawdzono pod względem  
formalno-prawnym  
RADCA PRAWNY  
Greta Kulińska-Podbielska  
LB-1180  




*[Handwritten signature]*

*[Handwritten signature]*