

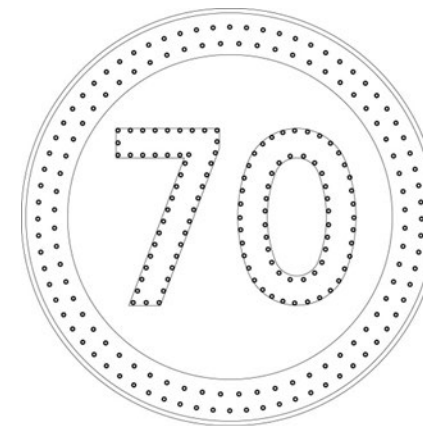
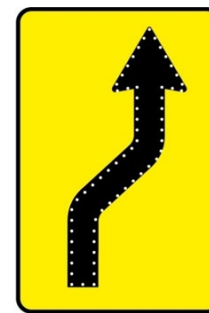
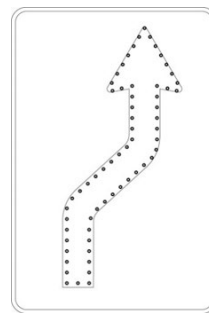
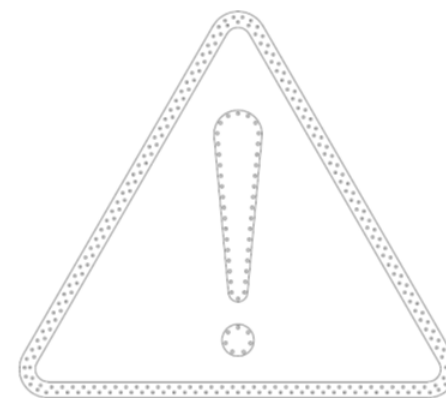
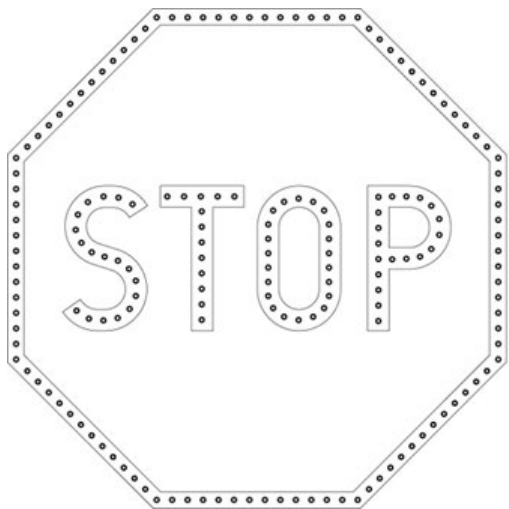
Załącznik nr 1

**Szczegółowe warunki techniczne dla znaków drogowych pionowych
i warunki ich umieszczania na drogach**

Co nowego?

- wprowadzono nowe definicje;
 - Znak drogowy pionowy podświetlany, oświetlony i aktywny,
 - Bezpieczna konstrukcja wsporcza,
 - Kategoria znaków pionowych,
 - Grupa znaków,
 - Odmiana znaków,
 - Rodzaje znaków.
- wskazano zastosowanie oraz cechy główne znaków wyszczególniając: dobrą widoczność w dzień i w nocy, w różnych warunkach atmosferycznych; dobrą i jednoznaczną czytelność przekazywanej treści; odpowiednią trwałość;

- w dokumencie dodano punkt opisujący zasady stosowania aktywnych znaków drogowych oraz ich szczegółowe warunki techniczne. Wyszczególniono w nim znaki aktywne jakie dopuszcza się do stosowania wraz z ich charakterystyką oraz parametrami stosowania. Umieszczenie w jednym punkcie informacji o znakach aktywnych, coraz częściej wykorzystywanych w organizacji ruchu ułatwi korzystanie z tego dokumentu.



- dopuszczono stosowanie znaków na tle z folii odblaskowo-fluorescencyjnej w miejscach szczególnie niebezpiecznych, jednak jedynie do czasu przebudowy drogi i usunięcia przyczyn zagrożenia.



Problematyka związana z grupami wielkości znaków

W opisie wielkości i wymiaru znaków usunięto grupę znaków „wielkie”. Doświadczenia krajów Europy Zachodniej (np. Niemcy) pokazują, że stosując znaki o wymiarach przybliżonych do grupy „duże” możemy w sposób czytelny przekazać użytkownikom dróg o najwyższych parametrach technicznych niezbędne informacje przy ograniczeniu kosztów oznakowania.



Problematyka związana z grupami wielkości znaków

Przy oznakowaniu robót prowadzonych w pasie drogowym wprowadzono obowiązek stosowania znaków o takiej grupie wielkości znaków jak stosowane na danym odcinku drogi.



stała organizacja ruchu

DOTYCHCZAS:
stała organizacja ruchu
+ czasowa organizacja ruchu

OBECNIE:
stała organizacja ruchu
+ czasowa organizacja ruchu



Możliwość zastosowania wielkości małej dla znaków świetlnych w tunelach

Dopuszczono możliwość stosowania znaków świetlnych z grupy wielkości małe w tunelach na autostradach i drogach ekspresowych



FOT. KRZYSZTOF NALEWAJKO/GDDKiA

Sekwencja i nadmierna liczba znaków

Projektowana regulacja uzupełnia i doprecyzowuje przepisy ww. rozporządzenia. Proponując nowe zapisy zwracano szczególną uwagę, aby przyjęte regulacje wpłynęły zarówno na zakres przekazywanych informacji kierującym pojazdami jak również ich czytelność i zrozumienie.

Proponowane zapisy pozwalają unikać sytuacji w których zarządcy dróg byliby zobowiązani do stosowania znaków drogowych w sposób powodujący ich deprecjację i utratę zaufania kierowców do oznakowania drogowego.



Kilka przykładów zmian:



Znak A-8



Znaku A-8 nie stosuje się, gdy przed skrzyżowaniem z ruchem okrężnym zastosowano tablice E-1.

Kilka przykładów zmian:



Znak A-8

Jest obecnie

Proponowane zmiany



Kilka przykładów zmian:

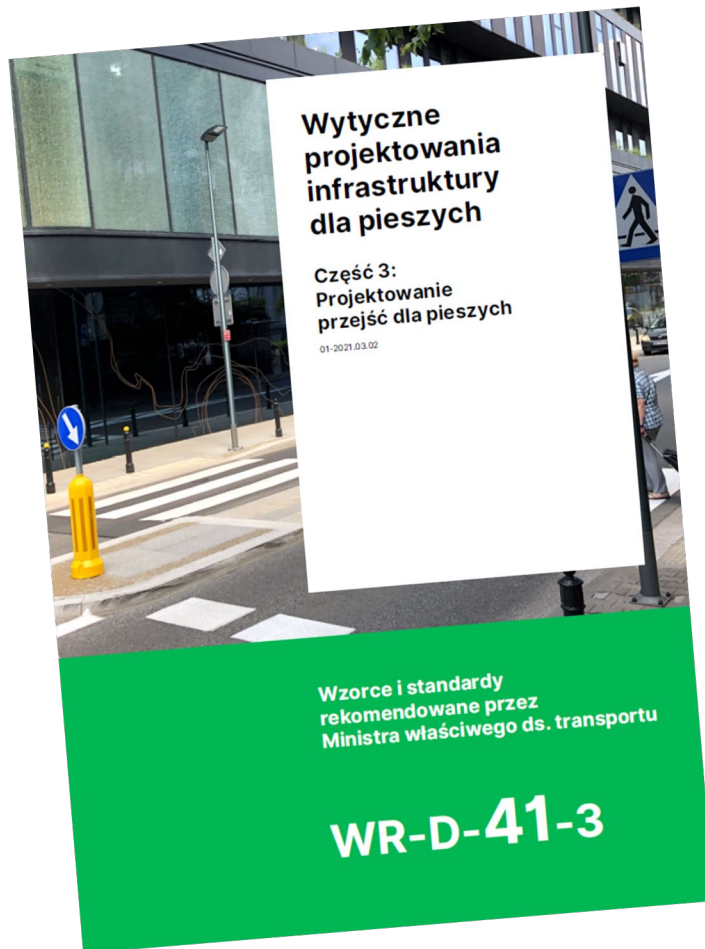


Przejście dla pieszych

Znaki A-16 umieszcza się przed przejściem dla pieszych bez sygnalizacji świetlnej na drodze,
na której prędkość wynosi powyżej 50 km/h,
a przy innej prędkości przed przejściami bez sygnalizacji świetlnej wyznaczonymi pomiędzy skrzyżowaniami



Kilka przykładów zmian:



Znak A-16a "piesi na jezdni" umieszcza się przed urządzonym na drodze **przejściem sugerowanym** poza terenem zabudowy, gdy może ono nie być widoczne odpowiednio wcześniej przez kierujących pojazdami lub ze względów bezpieczeństwa konieczne jest ostrzeżenie o przejściu.



Znak A-16a - Piesi na jezdni

Kilka przykładów zmian:



Znak A-16a - Piesi na jezdni

Kilka przykładów zmian:



Znak A-18b



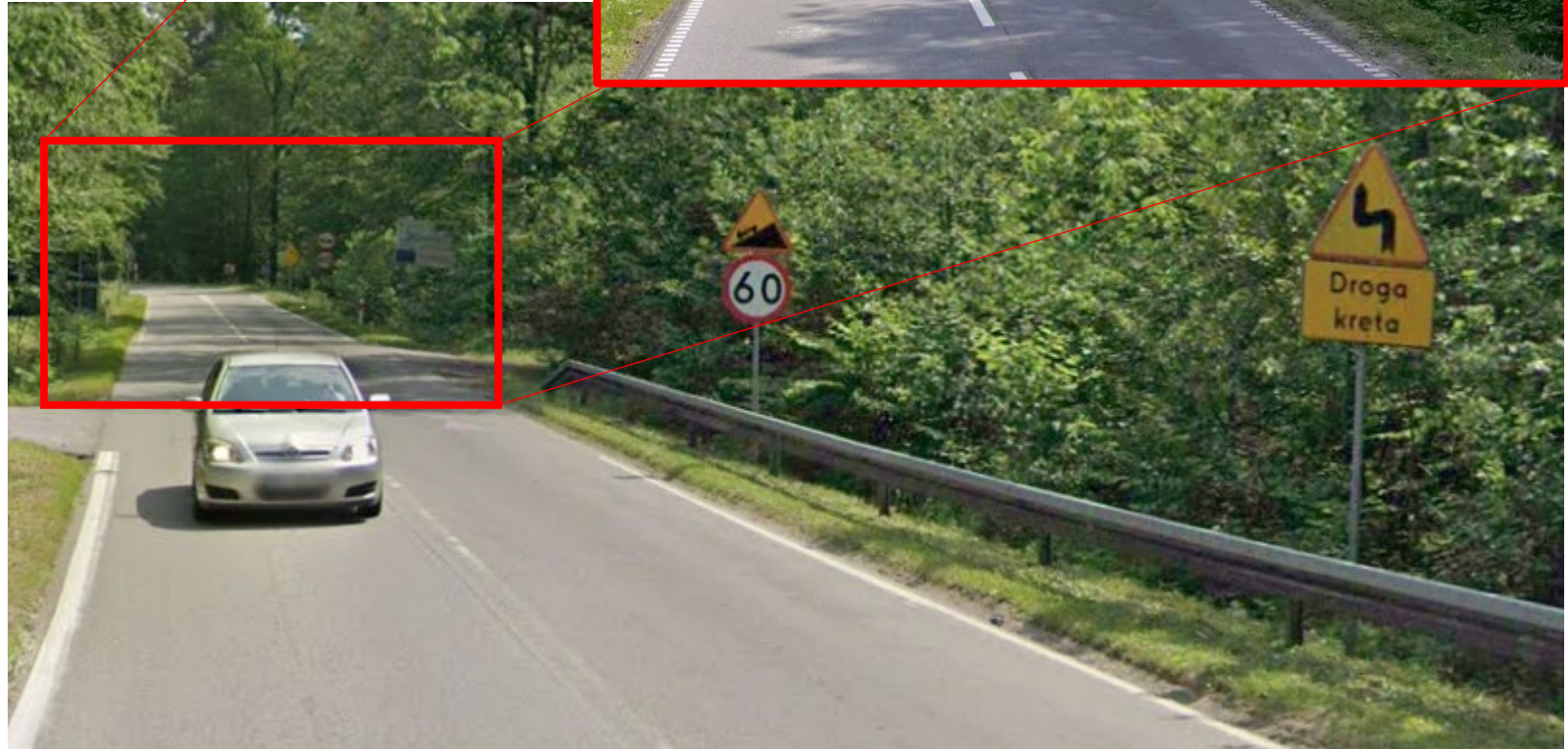
Miejsca takie wskazują jedynie właściwe terytorialnie nadleśnictwa i przekazują wnioski dotyczące zmiany organizacji ruchu w tym zakresie do organów zarządzających ruchem.

Kilka przykładów zmian:



Znak B-25

Znaku B-25 nie stosuje się jeżeli zakaz wyprzedzania wynika z innych przepisów.



Kilka przykładów zmian:



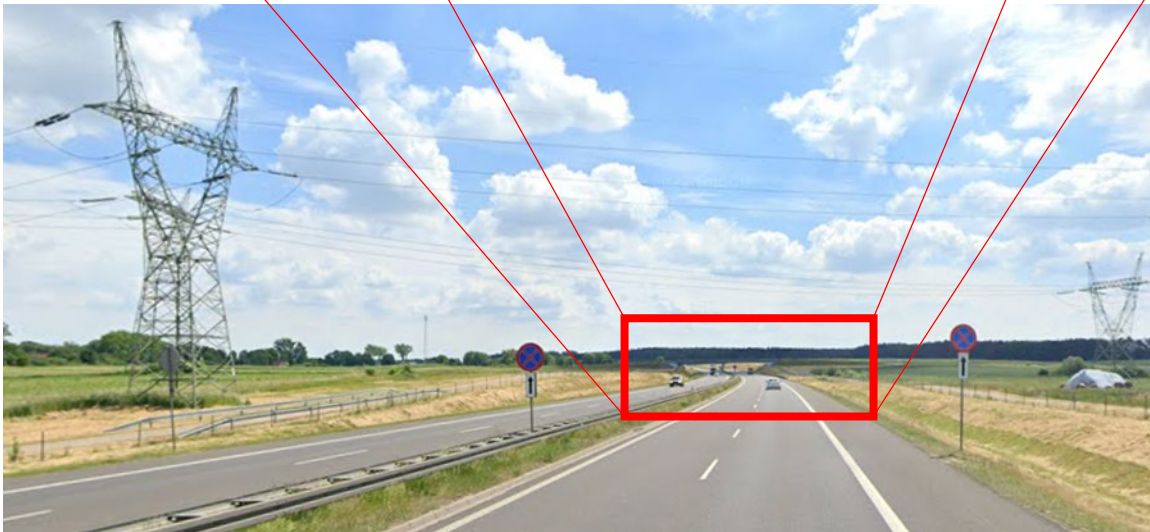
Znak B-36

Znaku B-36 nie stosuje się jeżeli zakaz zatrzymywania wynika z innych przepisów.



Znak B-36

Jest obecnie



Proponowane zmiany



Kilka przykładów zmian:



Znak B-33

Znak B-33 należy stosować rozważnie, tak, aby nie uległ on **deprecjacji**. Nie stosuje się znaków B-33, jeżeli kierujący w jednoznaczny, niebudzący wątpliwości sposób może ocenić geometrię drogi oraz jej stan techniczny. Przed wprowadzeniem ograniczeń prędkości należy rozważyć inne sposoby określenia geometrii drogi np. stosowanie tablic prowadzących na łukach, punktowych elementów odblaskowych.



Kilka przykładów zmian:



Znak B-33

Znak B-33 powinien być poprzedzony znakami ostrzegawczymi wskazującymi na przyczynę ograniczenia prędkości, np. roboty na drodze, niebezpieczny zakręt, śliska jezdnia, inne niebezpieczeństwo itp. lub występować razem ze znakiem ostrzegawczym na wspólnej konstrukcji wsporczej.



Uporządkowanie kwestii oznakowania turystycznego



POLSKA
ORGANIZACJA
TURYSTYCZNA

Decyzja o zakwalifikowaniu obiektów turystycznych do oznakowania należała będzie do kapituły właściwej organizacji turystycznej, która będzie odpowiedzialna również za opiniowanie projektów graficznych znaków samochodowych szlaków turystycznych i obiektów turystycznych.



Uporządkowanie kwestii oznakowania turystycznego

E-22a "samochodowy szlak turystyczny",



E-22b "obiekt na samochodowym szlaku turystycznym lub obiekt turystyczny",



E-22c "informacja o obiektach turystycznych".



Uporządkowanie kwestii oznakowania turystycznego

Znaki E-22b i E-22c należy ustawiać co najmniej 500 m przed drogowskazem do zjazdu z autostrady lub drogi ekspresowej oraz co najmniej 100 m przed skrzyżowaniem na pozostałych drogach.



Wybrane propozycje nowych znaków drogowych

oraz

propozycje zmiany grafiki znaków

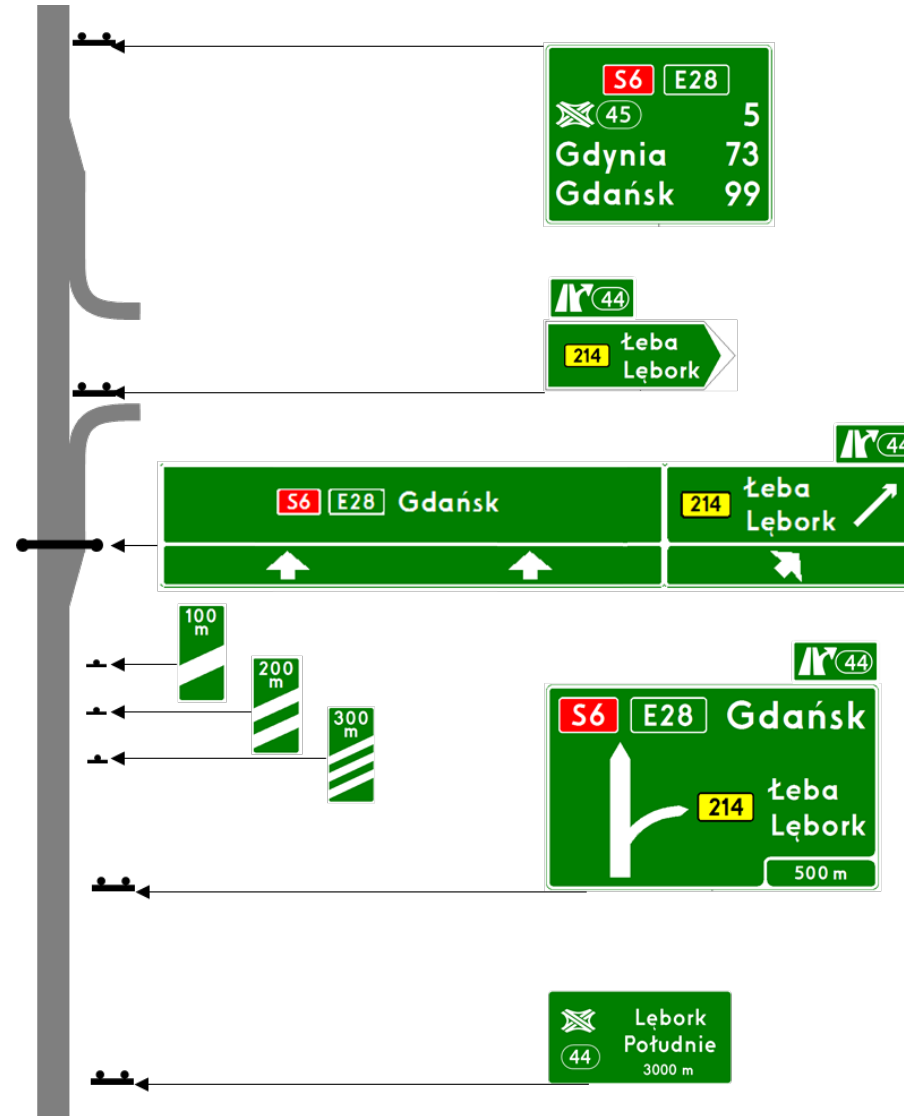
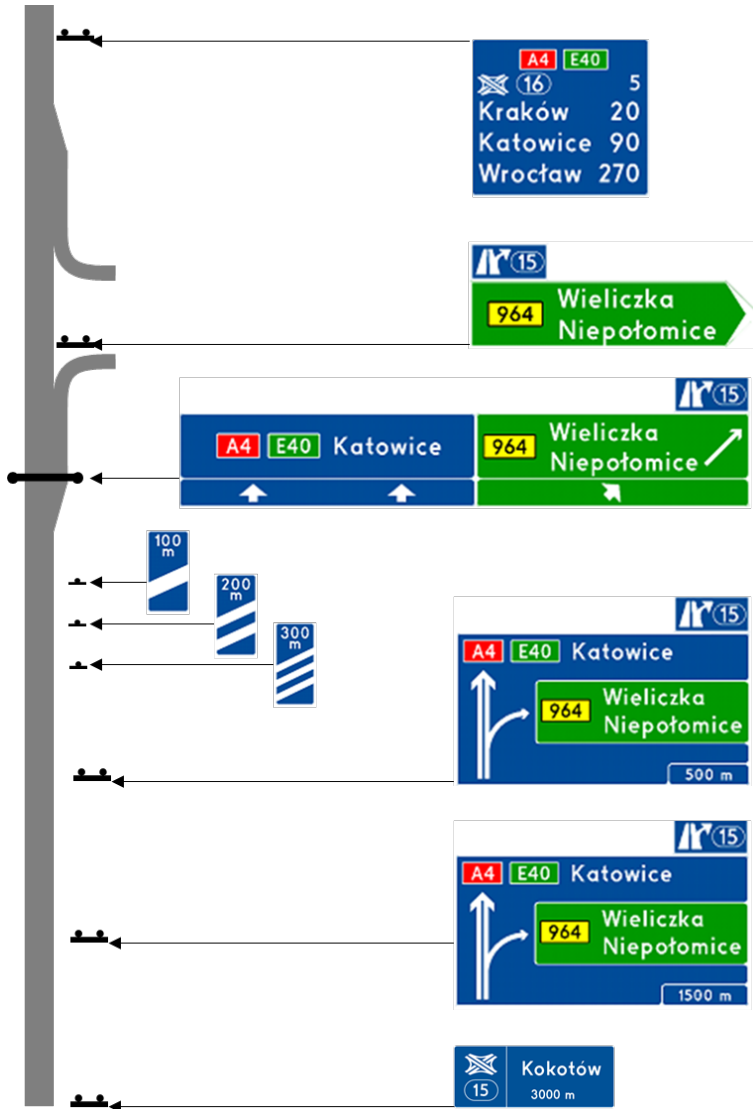


Oznakowanie kierunkowe

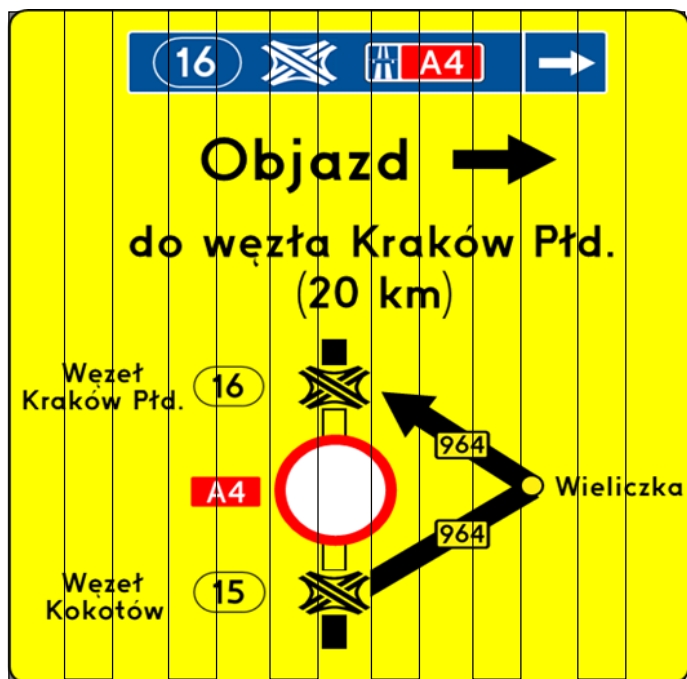
- nowe wzory tablic węzłów drogowych zakładające numerację kolejnych węzłów
- nowe tabliczki wskazujące numer zjazdu na autostradzie i drodze ekspresowej
- na autostradach i drogach ekspresowych nad drogowskazami tablicowymi oraz tablicami przeddrogowskazywnymi możliwość umieszczania tabliczki zawierającej symbol wyjazdu z numerem węzła.



Oznakowanie kierunkowe



Oznakowanie stałych objazdów autostrad i dróg ekspresowych w wyniku powstawania dłuższych zatorów.



Znaki te w postaci tablic pryzmowych umieszcza się w odległości do 1000 m od węzła autostrady lub drogi ekspresowej w celu informacji o awaryjnym występowaniu dłuższego zatoru na odcinku do kolejnego węzła.

W momencie braku zakłóceń w przejeździe pojazdów tablice powinny mieć czarne tło i powinny być załączane w przypadku wystąpienia dłuższych zatorów lub całkowitego zamknięcia odcinka.

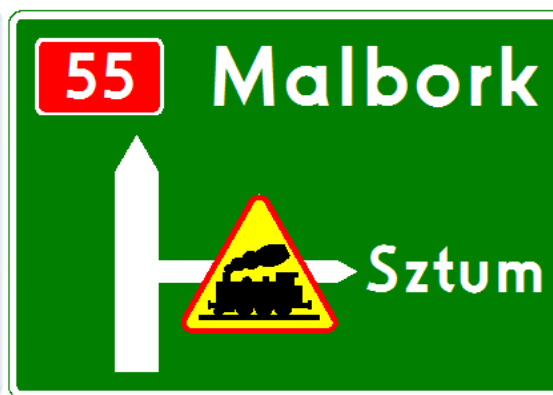


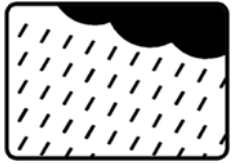
Tablice objazdów do kolejnego węzła w ciągu wyznaczonych dróg

Oznakowanie pasów wielofunkcyjnych



Na tablicach drogowaskazowych E-2a dopuszczono umieszczanie znaków kategorii A, B lub D między strzałką a nazwą miejscowości lub informacji lokalnej i turystycznej





Tabliczka T-31a

Ograniczenie prędkości wyrażone znakiem B-33 można stosować:
- jeżeli odcinek drogi o śliskiej nawierzchni jest poprzedzony bardzo szorstką lub szorstką nawierzchnią. Wówczas pod znakiem B-33 umieszcza się tabliczkę T- 31a wskazującą, że ograniczenie prędkości wskazane znakiem B-33 obowiązuje przy mokrym stanie nawierzchni.





Znak D-30a „kamper” (rys. 5.2.36.1.) stosuje się w celu wskazania miejsca parkowania kamperów wyposażonych w niezbędną infrastrukturę (w tym serwis toalet, prąd).



5.2.36. **Obozowisko (kemping) wyposażone w podłączenia elektryczne dla kamperów**

Znak D-31 "obozowisko (kemping) wyposażone w podłączenia elektryczne dla kamperów" (rys. 5.2.36.1) stosuje się w celu oznaczenia kempingów, które posiadają podłączenia elektryczne dla przyczep kempingowych i kamperów



3.2.34.2. **Zasady ograniczania prędkości**

T-23k tabliczka wskazująca pojazdy turystyczne (kampery).

Było

PL	≤3,5t	>3,5t
	50	50
	90	70
	100	80
	120	
	120	
	140	

Jest

PL Polska	
	50
	90
	120
	140
	24h

Znak D-39

Jest obecnie



Proponowane zmiany





Znak Tablica ostrzegawcza
„STOP zły kierunek”

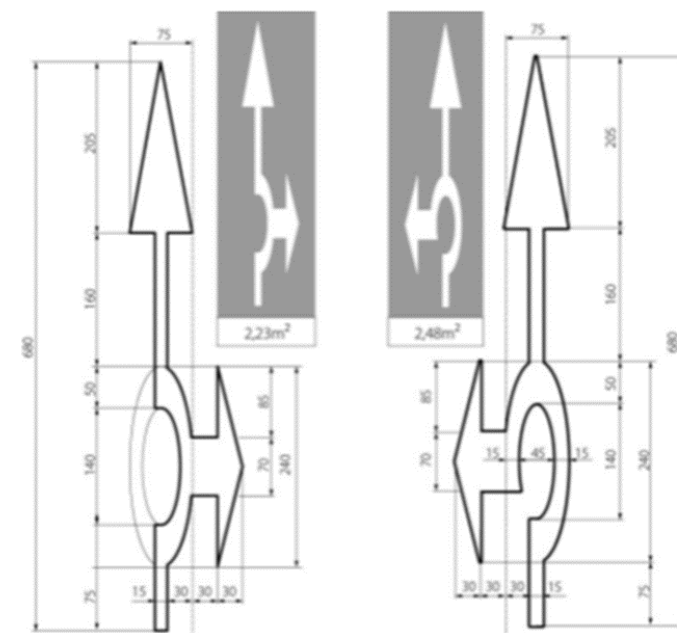
Tablice należy stosować w miejscach występowania lub możliwości występowania przypadków wyboru nieprawidłowego kierunku jazdy jako wzmocnienie organizacji ruchu ustalonej istniejącym oznakowaniem. Tablice należy w miarę możliwości lokalizować w takich miejscach, aby były widoczne dla kierowców jeszcze z miejsca, w którym mogą dokonać manewru zmiany kierunku ruchu na prawidłowy.



7.2.10. Kierunki na pasach ruchu



7.2.10. Kierunki na pasach ruchu



Zasady oznakowania drogi o przekroju 1/2-1



Znak F-23 „Droga 2-1” (rys. 7.2.23) stosuje się dla wskazania zasad ruchu pojazdów, pieszych i rowerów na drodze klasy L i D o przekroju 1/2-1

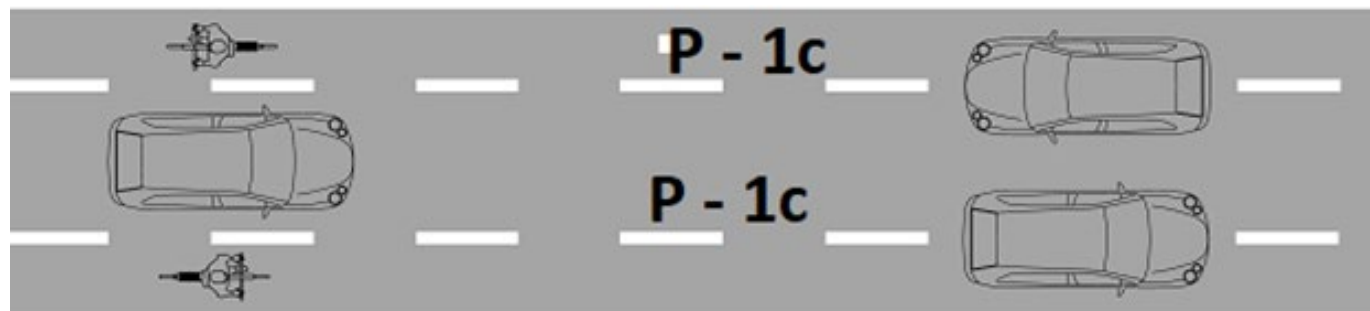
Znak F-23 umieszcza się na odcinku poprzedzającym odcinek drogi o przekroju 2-1

Załącznik nr 2

7.2.1 Odcinki proste między skrzyżowaniami

(...)

P-1c –wykonać jako grubowarstwowe.



Rys. 7.2.2.d. Oznakowanie jezdni dwukierunkowej jednopasowej o przekroju 2-1. Rozwiązanie stosuje się na drogach klasy L i D o prędkości dopuszczalnej do 50km/h.

Dziękuję