



DZIENNIK URZĘDOWY

WOJEWÓDZTWA MAŁOPOLSKIEGO

Kraków, dnia 12 listopada 2020 r.

Poz. 6977

ZARZĄDZENIE REGIONALNEGO DYREKTORA OCHRONY ŚRODOWISKA W KRAKOWIE

z dnia 10 listopada 2020 roku

w sprawie ustanowienia planu zadań ochronnych dla obszaru Natura 2000 Krzeszowice PLH120044

Na podstawie art. 28 ust. 5 ustawy z dnia 16 kwietnia 2004 r. o ochronie przyrody (Dz. U. z 2020 r. poz. 55, 471 i 1378) zarządza się, co następuje:

§ 1. Ustanawia się plan zadań ochronnych dla obszaru Natura 2000 Krzeszowice PLH120044, zwanego dalej „obszarem Natura 2000”.

§ 2. Opis granic obszaru Natura 2000 określa załącznik nr 1 do zarządzenia.

§ 3. Mapę obszaru Natura 2000 stanowi załącznik nr 2 do zarządzenia.

§ 4. Identyfikację istniejących i potencjalnych zagrożeń dla zachowania właściwego stanu ochrony gatunków zwierząt i ich siedlisk, będących przedmiotami ochrony obszaru Natura 2000, określa załącznik nr 3 do zarządzenia.

§ 5. Cele działań ochronnych określa załącznik nr 4 do zarządzenia.

§ 6. Działania ochronne i działania monitoringowe, ze wskazaniem podmiotów odpowiedzialnych za ich wykonanie i obszarów ich wdrażania, określa załącznik nr 5 do zarządzenia.

§ 7. Lokalizację obszarów wdrażania działań ochronnych przedstawia załącznik nr 6 do zarządzenia.

§ 8. Wskazania do zmian w istniejących studiach uwarunkowań i kierunków zagospodarowania przestrzennego oraz miejscowych planach zagospodarowania przestrzennego, dotyczące eliminacji lub ograniczenia zagrożeń wewnętrznych lub zewnętrznych, niezbędne dla utrzymania lub odtworzenia właściwego stanu ochrony gatunków zwierząt i ich siedlisk, dla których ochrony wyznaczono obszar Natura 2000, określa załącznik nr 7 do zarządzenia.

§ 9. Zarządzenie wchodzi w życie po upływie 14 dni od dnia ogłoszenia.

Regionalny Dyrektor Ochrony Środowiska w Krakowie

Rafał Rostecki

Załącznik Nr 1 do zarządzenia
Regionalnego Dyrektora Ochrony Środowiska w Krakowie
z dnia 10 listopada 2020 r.

Opis granic obszaru Natura 2000 Krzeszowice PLH120044

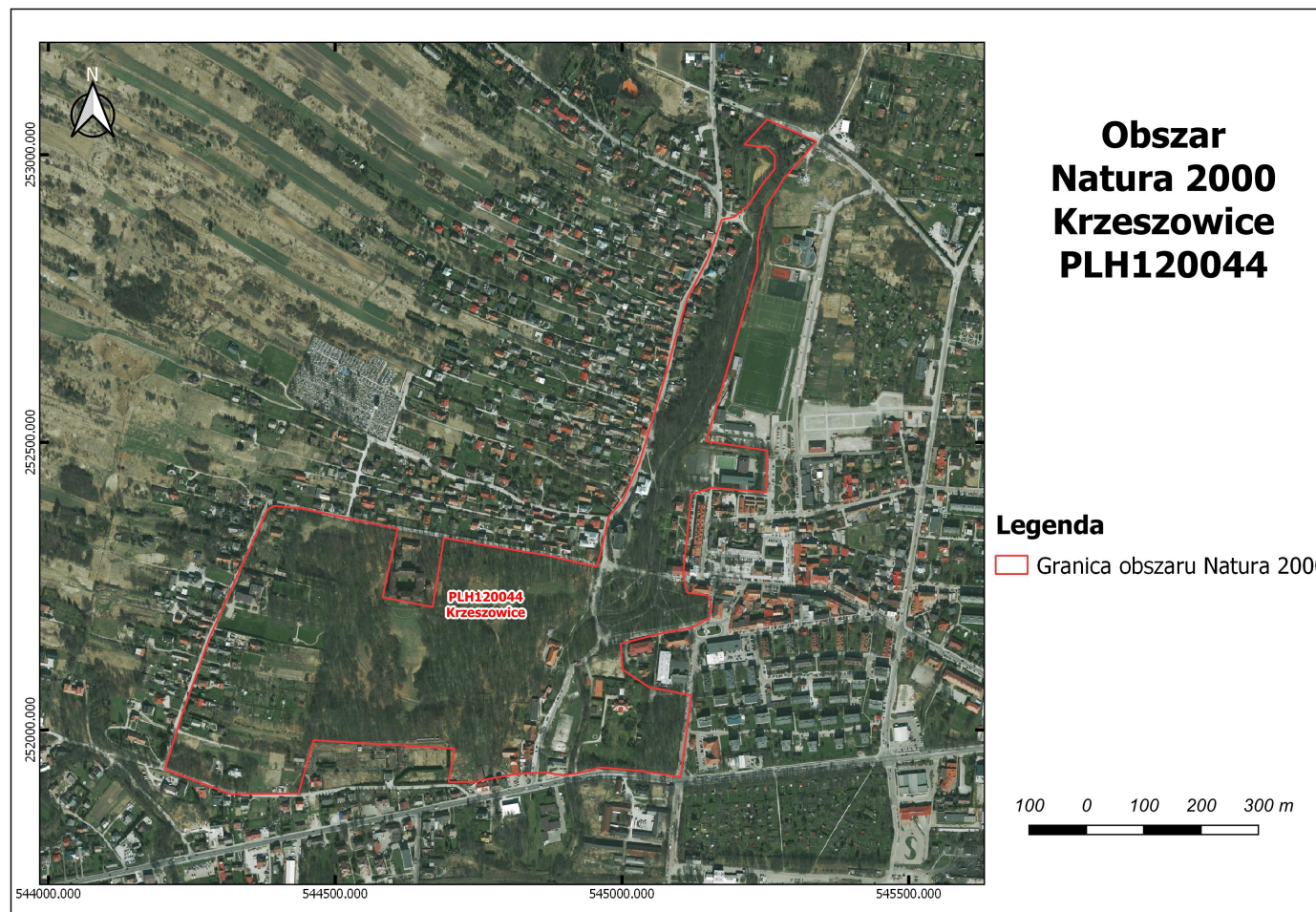
Granice obszaru Natura 2000 opisano w postaci współrzędnych punktów jej załamania w układzie współrzędnych płaskich prostokątnych PL-1992.

Lp.	X	Y
1	251911,71	545100,99
2	251922,30	545032,20
3	251924,94	544954,15
4	251910,39	544866,84
5	251909,07	544697,51
6	251967,28	544708,09
7	251981,83	544462,03
8	251889,22	544435,57
9	251887,90	544317,83
10	251931,56	544202,73
11	252024,16	544231,84
12	252160,42	544280,79
13	252382,67	544381,33
14	252389,29	544393,23
15	252385,32	544439,54
16	252349,60	544608,87
17	252230,54	544582,41
18	252213,34	544669,72
19	252333,72	544689,57
20	252319,17	544771,59
21	252303,30	544868,16
22	252283,45	544955,47
23	252309,91	544963,41
24	252370,76	544976,64
25	252397,22	545000,45
26	252466,01	545030,88
27	252598,31	545070,57
28	252693,56	545097,03
29	252747,80	545112,90
30	252819,23	545149,94
31	252886,70	545173,76

Lp.	X	Y
32	252891,99	545196,24
33	252913,16	545221,38
34	252947,56	545243,87
35	252975,34	545266,36
36	252997,83	545266,36
37	253012,38	545251,81
38	253017,67	545213,44
39	253061,33	545253,13
40	253022,96	545339,12
41	252956,82	545280,91
42	252905,22	545249,16
43	252852,31	545237,26
44	252807,33	545235,93
45	252501,73	545147,30
46	252485,86	545253,13
47	252413,10	545251,81
48	252421,04	545155,23
49	252409,13	545120,84
50	252267,58	545106,29
51	252238,47	545114,22
52	252233,18	545151,27
53	252215,98	545155,23
54	252194,82	545152,59
55	252177,62	545122,16
56	252168,36	545071,89
57	252149,84	544997,81
58	252104,86	545000,45
59	252074,43	545046,76
60	252059,88	545120,84

Załącznik Nr 2 do zarządzenia
Regionalnego Dyrektora Ochrony Środowiska w Krakowie
z dnia 10 listopada 2020 r.

Mapa obszaru Natura 2000



Załącznik Nr 3 do zarządzenia
Regionalnego Dyrektora Ochrony Środowiska w Krakowie
z dnia 10 listopada 2020 r.

**Identyfikacja istniejących i potencjalnych zagrożeń dla zachowania właściwego stanu ochrony gatunków zwierząt oraz ich siedlisk
będących przedmiotami ochrony obszaru Natura 2000**

Przedmiot ochrony	Zagrożenie	Opis zagrożenia
1321 nocek orzęsiony <i>Myotis emarginatus</i>	Zagrożenia istniejące	
	E06.02 Odbudowa, remont budynków <i>(strych kościoła w Krzeszowicach)</i>	Uszczelnianie strychu poprzez zamykanie wlotów dostępnych w oknach, powoduje zmniejszenie liczby dostępnych wlotów, bądź ich całkowitą utratę.
	H06.02 Zanieczyszczenie świetlne <i>(strych kościoła w Krzeszowicach)</i>	Nocna iluminacja obiektu oświetla częściowo budynek kościoła oraz wloty na strych. Oświetlenie wlotów dla nietoperzy oraz najbliższych elementów zieleni stanowiących ich trasę migracji na żerowisko może zdezorientować i odstraszać zwierzęta. Może także ułatwiać ataki drapieżnikom. W efekcie może to mieć wpływ nawet na całkowitą utratę tras migracji na żerowisko. Brak bezpiecznego wylotu może także powodować zwiększoną śmiertelność nietoperzy.
	K03.04 Drapieżnictwo <i>(strych kościoła w Krzeszowicach)</i>	Na strychu obserwowane są ślady obecności kun, które są naturalnym drapieżnikiem, stanowiącym istotne zagrożenie dla nietoperzy. Mogą one wylapywać nietoperze zarówno znajdujące się w kolonii, jak i te wylatujące na zewnątrz. Może to doprowadzić do znacznej ich śmiertelności.
	Zagrożenia potencjalne	
G05 Inna ingerencja i zakłócenia spowodowane przez działalność człowieka <i>(strych kościoła w Krzeszowicach)</i>	P łoszenie nietoperzy tj. nieuzasadnione przebywanie na strychu, oświetlanie pomieszczeń, w których przebywają nietoperze oraz oświetlanie bezpośrednio nietoperzy (w okresie od 15.03-15.09). W okresie rozrodu nietoperze są bardzo wrażliwe na niepokojenie.	

	Częste wchodzenie na strych, świecenie latarką i hałasowanie powoduje, że opuszczają one swoje schronienia, a nadmierny stres często powoduje porzucanie młodych lub poronienia.
F03.02.03 Chwytnie, trucie, kłusownictwo <i>(strych kościoła w Krzeszowicach)</i>	Celowe chwytnie, zabijanie zwierząt.
M01.01 Zmiana temperatury (np. wzrost temperatury i temperatur skrajnych) <i>(strych kościoła w Krzeszowicach)</i>	Zmiana temperatury (np. wzrost temperatury i temperatur skrajnych), nocek orzęsiony jest gatunkiem ciepłolubnym dlatego schronieniami kolonii rozrodczych są najczęściej ciepłe strychy obiektów sakralnych o temperaturze około 25–30°C.
E06.02 Odbudowa, remont budynków <i>(kościół w Krzeszowicach)</i>	Prace remontowe dachu i strychu prowadzone w okresie rozrodu nietoperzy tj. od 15.03. do 15.09. Uszczelnianie strychów – likwidacja wlotów. Stosowanie toksycznych środków konserwacji drewna w obrębie strychu zagraża zdrowiu, a nawet życiu bytujących tam nietoperzy.
G05.06 Chirurgia drzewna, ścinanie na potrzeby bezpieczeństwa, usuwanie drzew przydrożnych. <i>(Bezpośrednie otoczenie kościoła w Krzeszowicach)</i>	Wycinka drzew bez nasadzeń zastępczych. Może prowadzić do dezorientacji zwierząt w terenie i utrudniać prawidłowe odnalezienie wlotów.
A10.01 Usuwanie żywopłotów i zagajników lub roślinności karłowatej <i>(Bezpośrednie otoczenie kościoła w Krzeszowicach)</i>	Wycinka lub nadmierne przycinanie koron drzew, zagajników w bezpośrednim otoczeniu kolonii utrudnia bezpieczny wylot i wlot do schronienia.
H06.02 Zanieczyszczenie świetlne <i>(cały obszar Natura 2000)</i>	Oświetlenie terenów żerowiskowych i najbliższych elementów zieleni stanowiących trasy migracji może zdezorientować i odstraszać zwierzęta. Może także ułatwiać ataki drapieżnikom.
B02.02 Wycinka, usunięcie	Wycinka drzewostanów liściastych powoduje utratę miejsc

	wszystkich drzew (cały obszar Natura 2000)	żerowiskowych oraz przerwanie liniowych ciągów zadrzewień, wykorzystywanych przez nietoperze do bezpiecznych przelotów.
	B02.06 Przerzedzenie warstwy drzew (cały obszar Natura 2000)	Istotnym zagrożeniem dla populacji nietoperzy jest bezpośrednie niszczenie ich tras migracji (liniowe elementy krajobrazu). Odbywa się to poprzez usuwanie szpalerów drzew i śródpolnych zadrzewień oraz wielkoobszarowe wylesienia.

Załącznik Nr 4 do zarządzenia
Regionalnego Dyrektora Ochrony Środowiska w Krakowie
z dnia 10 listopada 2020 r.

Cele działań ochronnych

Lp.	Przedmiot ochrony	Cel działań ochronnych
1.	1321 nocek orzęsiony <i>Myotis emarginatus</i>	<p>Utrzymanie właściwego stanu ochrony (FV) dla wskaźników:</p> <ul style="list-style-type: none">- powierzchnia schronienia,- zabezpieczenie przed niepokojeniem nietoperzy,- łączność schroniska z żerowiskami,- niezmiennosc warunków mikroklimatycznych,- zmiany w strukturze żerowisk w otoczeniu schronień. <p>Poprawa stanu ochrony siedliska (z U2 na U1) poprzez poprawę wskaźników:</p> <ul style="list-style-type: none">- liczebność (z U2 na U1),- dostępność wlotów dla nietoperzy (z U2 na U1),- ekspozycja wlotów (z U1 na FV). <p>W przypadku powrotu kolonii nietoperzy na strych kościoła – uzupełnienie stanu wiedzy w zakresie wskaźnika „struktura wiekowa”.</p>

Wyjaśnienia:

FV (stan właściwy), U1 (stan niezadawalający), U2 (stan zły) – symbole oceny parametrów stanu ochrony siedliska przyrodniczego lub gatunku zgodnie z rozporządzeniem Ministra Środowiska z dnia 17 lutego 2010 r. w sprawie sporządzania projektu planu zadań ochronnych dla obszaru Natura 2000 (Dz. U. z 2010 r. Nr 34, poz. 186, z późn. zm.).

Załącznik Nr 5 do zarządzenia
Regionalnego Dyrektora Ochrony Środowiska w Krakowie
z dnia 10 listopada 2020 r.

Działania ochronne i działania monitoringowe ze wskazaniem podmiotów odpowiedzialnych za ich wykonanie i obszarów ich wdrażania

Przedmiot ochrony obszaru Natura 2000	Nr	Działania ochronne	Obszar wdrażania	Podmiot odpowiedzialny za wykonanie
<i>Dotyczące ochrony siedlisk przyrodniczych i gatunków</i>				
1321 nocek orzęsiony <i>Myotis emarginatus</i>	1.	<p>Zapewnienie bezpiecznego i drożnego wlotu na strych kościoła poprzez wykonanie i utrzymanie wlotów na strych kościoła od strony zachodniej wraz z ładowiskiem oraz ich zadaszeniem zapobiegającym przed zacinaniem deszczu. Wloty muszą być drożne (otwarte) całorocznie.</p> <p>Udrożnienie wlotów powinno zakładać:</p> <p>1) udrożnienie wlotów przez okna w obu wieżach poprzez usunięcie 2 sąsiednich listew w żaluzjach w 2 oknach obydwu wież,</p> <p>2) modyfikację dolnego okna w wieży wschodniej poprzez zainstalowanie w nim wąskiego (ok. 15-20 cm) otwieranego okienka o szerokości zbliżonej do szerokości okna (możliwość otwierania i zamykania okienka w zależności od potrzeby).</p> <p>Utrzymanie drożności wlotów na strych kościoła od strony wschodniej.</p> <p>Działanie pilne i priorytetowe. Do wykonania w pierwszych trzech latach obowiązywania planu.</p>	Strych kościoła św. Marcina w Krzeszowicach	Sprawujący nadzór nad obszarem Natura 2000 na podstawie porozumienia z właścicielem/ zarządcą budynku
	2.	<p>Oznakowanie obecnych i utworzonych otworów wlotowych dla nietoperzy w żaluzjach wieży. Wloty należy oznakować tabliczkami ostrzegawczymi np. „<i>Wlot dla nietoperzy, nie zamykać!</i>”.</p> <p>Oznakowanie do wykonania w pierwszych czterech latach obowiązywania planu zadań ochronnych i ich utrzymanie</p>	Strych kościoła św. Marcina w Krzeszowicach	Sprawujący nadzór nad obszarem Natura 2000 na podstawie porozumienia z właścicielem/ zarządcą budynku

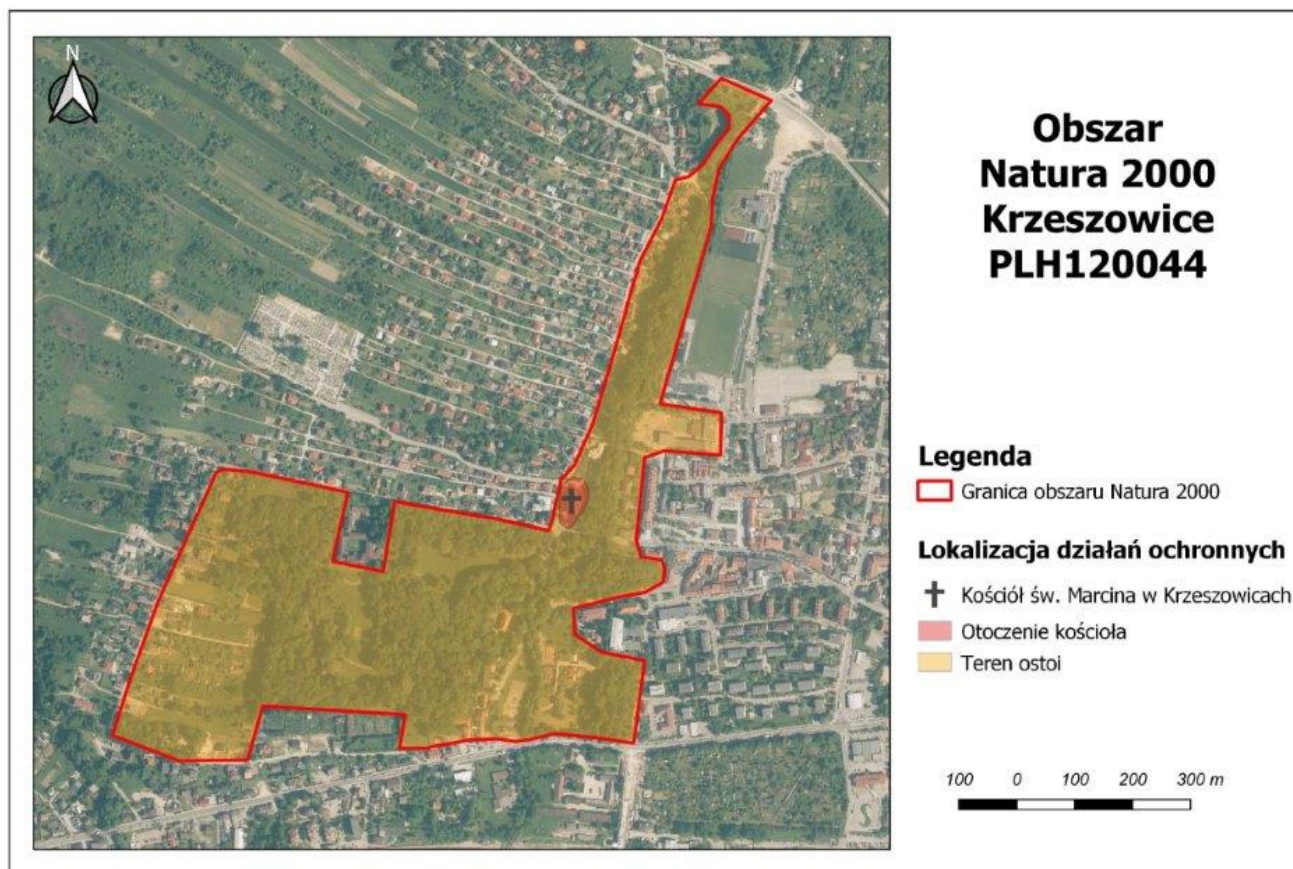
	przez cały okres obowiązywania planu.		
3.	<p>Modyfikacja oświetlenia bryły kościoła. Oświetlenie nie może obejmować miejsc z otworami wlotowymi oraz tras przelotu na żerowisko. Oświetlenie obiektu powinno być w formie reflektorów ekranowych z lampami sodowo – potasowymi (lampy z maskownicą ograniczającą emisję światła poza obrys obiektu oraz poza kierunkiem wlotu używanego przez nietoperze) lub oświetlenia punktowego wybranych elementów bryły kościoła (spoza zakresu kierunków przelotu nietoperzy).</p> <p>Prace te powinny być konsultowane i prowadzone pod nadzorem specjalisty chiropterologa.</p> <p>Działanie priorytetowe. Do wykonania w pierwszych czterech latach obowiązywania planu.</p>	Bezpośrednie otoczenie kościoła św. Marcina w Krzeszowicach	Sprawujący nadzór nad obszarem Natura 2000 na podstawie porozumienia z właścicielem/ zarządcą budynku
4.	<p>Utrzymanie zwartości i ciągłości zadrzewień (zakrzewienia, szpalery drzew i krzewów - m.in. park miejski, aleje spacerowe, otoczenie kościoła i ciekę Krzeszówka). Należy utrzymać powierzchnię drzewostanów o złożonej strukturze wiekowej i przestrzennej. Wycinka drzew i krzewów musi być poprzedzona nasadzeniami (gatunków rodzimych), aby nie dopuścić do zbytniego przerzedzenia i powstania luk w drzewostanie na żerowiskach oraz potencjalnych trasach przelotu.</p> <p>Działanie do wykonania przez cały okres obowiązywania planu zadań ochronnych.</p>	Teren całej ostoii oraz bezpośrednie otoczenie kościoła św. Marcina w Krzeszowicach	Właściciel/zarządca terenu/ Burmistrz Krzeszowic na podstawie porozumienia ze sprawującym nadzór nad obszarem Natura 2000
5.	<p>Ograniczenie użytkowania strychu budynku w okresie rozrodu do niezbędnych prac związanych z jego utrzymaniem (ograniczenie czasu spędzonego na strychu oraz liczby osób do niezbędnego minimum), użytkowanie strychu tylko w sytuacjach związanych z bezpieczeństwem budynku bądź spełnianiem jego podstawowych funkcji.</p> <p>Działanie warunkowe (zależne od pojawienia się kolonii na strychu) do wykonania przez cały okres obowiązywania planu zadań ochronnych.</p>	Strych kościoła św. Marcina w Krzeszowicach	Właściciel/zarządca budynku na podstawie porozumienia ze sprawującym nadzór nad obszarem Natura 2000
6.	Zabezpieczenie drewnianych elementów konstrukcyjnych przed	Strych kościoła	Sprawujący nadzór

	<p>gromadzącym się guanem – wyścielenie folii lub budowa platformy.</p> <p>W ramach prac należy wyścielić podłogę, deskowanie, folią lub wykonać podłogę z desek, wentylowaną od spodu, wyścielonej paroprzepuszczalną folią. Zarówno deski jak i folia powinny być przymocowane tak, aby umożliwić bezpieczne poruszanie się ludzi po ich powierzchni.</p> <p>Działanie warunkowe (zależne od pojawienia się kolonii na strychu).</p>	św. Marcina w Krzeszowicach	nad obszarem Natura 2000 na podstawie porozumienia z właścicielem/ zarządcą budynku
7.	<p>Usuwanie gromadzącego się na platformie guana nietoperzy.</p> <p>Działanie warunkowe (zależne od pojawienia się kolonii na strychu). Działanie do wykonywania po zamontowaniu platformy co 3 lata.</p>	Strych kościoła św. Marcina w Krzeszowicach	Sprawujący nadzór nad obszarem Natura 2000 na podstawie porozumienia z właścicielem/ zarządcą budynku
<i>Dotyczące monitoringu stanu przedmiotów ochrony oraz realizacji celów działań ochronnych</i>			
1.	<p>Coroczny monitoring sprawującego nadzór nad obszarem Natura 2000 w celu sprawdzenia, czy nietoperze ponownie zasiedliły strych oraz zmian zachodzących na strychu kościoła oraz w jego bezpośrednim otoczeniu (drożność wlotów, wycinka zieleni, poziom oświetlenia). W przypadku powrotu nietoperzy na strych, należy monitorować prace z zakresu czynnych działań ochronnych oraz innych mogących naruszać stan ochrony: uzgadnianie terminów i sposobów wykonywania prac, kontrola ich właściwego przebiegu, ewentualne modyfikacje zakresu działań.</p>	Kościół św. Marcina w Krzeszowicach i jego otoczenie	Sprawujący nadzór nad obszarem Natura 2000 na podstawie porozumienia z właścicielem/ zarządcą budynku
2.	<p>Monitoring stanu ochrony nocka orzęsionego <i>Myotis emarginatus</i> (w przypadku powrotu nietoperzy na strych), poprzez określenie parametrów: stan populacji, stan siedliska, perspektywy zachowania. Monitoring należy prowadzić wg metodyki Państwowego Monitoringu Środowiska Głównego Inspektoratu Ochrony Środowiska.</p>	Kościół św. Marcina w Krzeszowicach i jego otoczenie	Sprawujący nadzór nad obszarem Natura 2000 na podstawie porozumienia z właścicielem/ zarządcą budynku

		Działanie do wykonania co roku od momentu stwierdzenia nietoperzy, przez cały okres obowiązywania planu zadań ochronnych.		
--	--	---	--	--

Załącznik Nr 6 do zarządzenia
Regionalnego Dyrektora Ochrony Środowiska w Krakowie
z dnia 10 listopada 2020 r.

Lokalizacja obszarów wdrażania działań ochronnych



Załącznik Nr 7 do zarządzenia
Regionalnego Dyrektora Ochrony Środowiska w Krakowie
z dnia 10 listopada 2020 r.

Wskazania do zmian w istniejących studiach uwarunkowań i kierunków zagospodarowania przestrzennego oraz miejscowych planach zagospodarowania przestrzennego, dotyczące eliminacji lub ograniczenia zagrożeń wewnętrznych lub zewnętrznych, niezbędne dla utrzymania lub odtworzenia właściwego stanu ochrony gatunków zwierząt i ich siedlisk, dla których ochrony wyznaczono obszar Natura 2000

Lp.	Nazwa dokumentu	Wskazanie do zmiany
1.	Studium uwarunkowań i kierunków zagospodarowania gminy Krzeszowice (uchwała nr XXII/226/2016 Rady Miejskiej w Krzeszowicach z dnia 30 czerwca 2016 r.)	Należy zmodyfikować dokument poprzez wprowadzenie ustaleń zapewniających: 1) utrzymanie liniowych elementów krajobrazu w postaci zieleni wysokiej, pełniących funkcję tras przelotu nietoperzy pomiędzy ich siedliskami o różnych funkcjach (trasy przelotu na żerowiska i zapewniające komunikację pomiędzy koloniami). W przypadku usuwania drzew i krzewów na trasie przelotu, należy zastosować nasadzenia zastępcze uzupełniające lukę w trasie przelotu; 2) utrzymanie zieleni wysokiej w bezpośrednim otoczeniu budynków, będących stanowiskami kolonii rozrodczych nietoperzy, pełniące funkcję bezpiecznej trasy przelotu nietoperzy do kolonii. W przypadku usuwania drzew i krzewów w otoczeniu budynku, będącego stanowiskiem kolonii rozrodczej nietoperzy, należy zastosować nasadzenie zastępcze uzupełniające lukę w trasie przelotu; 3) uwzględnienie zagrożenia dla nietoperzy ze strony iluminacji poprzez dostosowanie oświetlenia zewnętrznego na trasach migracji nietoperzy. Należy wprowadzić zapis mówiący, że oświetlenie zewnętrzne budynków i uliczne należy montować w sposób nieoświetlający zieleni wysokiej rosnącej w bezpośrednim otoczeniu budynku ze stanowiskiem kolonii rozrodczej nietoperzy oraz drzew i krzewów stanowiących trasy migracji na żerowiska.