

Początki doświadczalnictwa i doradztwa w Poświętnem

Polowe doświadczalnictwo na ziemiach polskich sięga XIX wieku. Pierwsze pole doświadczalne utworzono w Instytucie Agronomicznym w Marymoncie w 1836 roku. W okresie międzywojennym doświadczalnictwo polowe rozwijało się dzięki staraniom Centralnego Towarzystwa Rolniczego i Izb Rolniczych. Centralne Towarzystwo Rolnicze działało głównie na rzecz postępu rolniczego i upowszechniania dobrych praktyk rolniczych. Izby Rolnicze organizowały doświadczalnictwo rolnicze. W okresie międzywojennym na terenie Polski funkcjonowało 26 zakładów doświadczalnych o różnej specjalności, w tym 16 było własnością izb rolniczych.

*Małgorzata Najechalska, MODR Oddział Poświętne w Płońsku
malgorzata.najechalska@modr.mazowsze.pl*

4

Jednym z nich był nasz zakład. 1 sierpnia 1923 roku Sejmik Płński utworzył Ognisko Kultury Rolnej i Zakład Doświadczalny w Poświętnem. Od początku prowadzono tutaj doświadczenia na stałym polu doświadczalnym. Jego powierzchnia w roku 1923 wynosiła 133 ha. W pierwszym sezonie wegetacyjnym założono 48 doświadczeń, w następnym 69. **Koncentrowano się na doświadczeniach: odmianowych, nawozowych i uprawowych oraz łąkarskich.**

Od 1924 r. zakładano także doświadczenia na polach u rolników, by pokazać wpływ badanych czynników na wzrost plonu i wykazać, które zabiegi wpływają na „lepszy wynik pieniężny”. Zakres doświadczeń Zakładu Doświadczalnego w Poświętnem w okresie międzywojennym poszerzano. W latach 1923-1939 wykonano 483 doświadczenia na stałym polu doświadczalnym. Natomiast w gospodarstwach rolników przeprowadzono 571 doświadczeń. Uzupełniały je badania laboratoryjne na zawartość skrobi w ziemniakach, określano wagę 1000 nasion, ustalano % łuski w ziarnie owsa, siłę kielkowania, oznaczano % suchej masy. Doświadczenia połączone z badaniami laboratoryjnymi miały ułatwić wybór najlepszej odmiany do produkcji rolniczej.



Młocka

Doświadczenia u rolników prowadzono na terenie powiatów: ciechanowskiego, makowskiego, mińsko-mazowieckiego, płockiego, pułtuskiego, przasnyskiego, radzyńskiego, warszawskiego.

Od początku Zakład Doświadczalny prowadził obserwacje meteorologiczne. Odczyty z urządzeń stacji meteorologicznej wykonywał pracownik Zakładu 3 razy dziennie o stałych godzinach: 6:30 rano, 12:30 i 8:30 wieczorem oraz co miesiąc przekazywał do Państwowego Instytutu Meteorologicznego w Warszawie. Ich zestawienie zamieszczał w rocznym sprawozdaniu. Wykazywał wpływ czynników atmosferycznych na rozwój roślin uprawianych w doświadczeniach. Odnotowywano również spostrzeżenia fenologiczne i raportowano stan zdrowotności roślin.

Na potrzeby Zakładu Doświadczalnego w Poświętnem wykonano mapy glebowe. W 1933 r. Państwowy Instytut Naukowego Gospodarstwa Wiejskiego w Puławach zbadał gleby na polu doświadczalnym (46 ha) i na polu rezerwowym (84 ha). Opracowano mapę gleb, mapę odczynu gleb wraz z siatką wierceń. Pole doświadczalne i zapasowe wydrenowano.

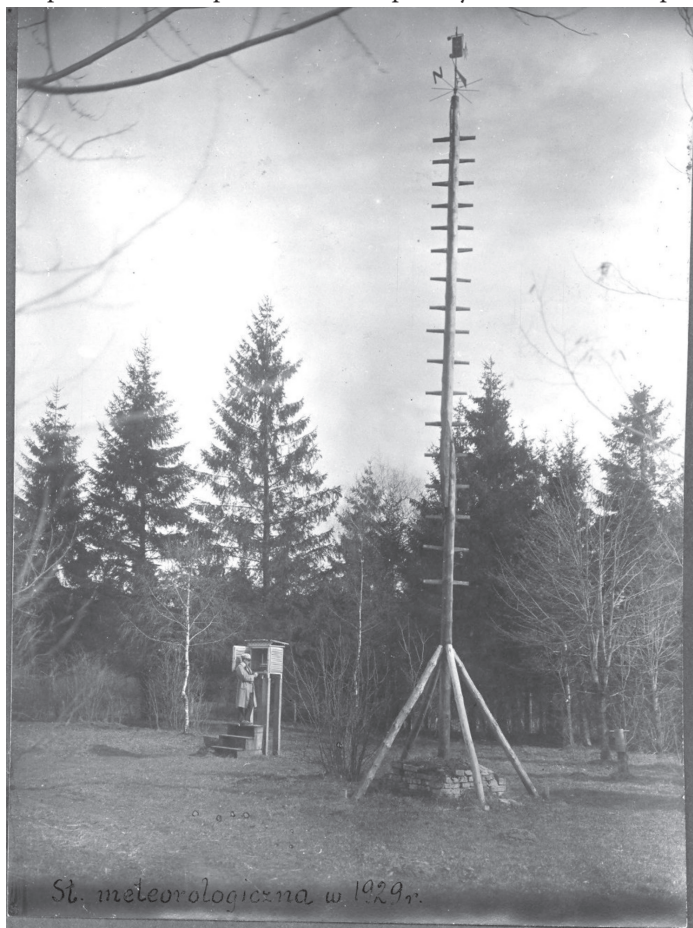


Pierwsza siedziba Zakładu Doświadczalnego



Prezentacja plonu ziemniaków w zależności od sposobu prowadzenia doświadczenia

Przestrzegano wyrównania pól, co trwało 4 lata. Doświadczenia prowadzono w płodozmianie 4-polowym. Powierzchnie pól



St. meteorologiczna w 1929 r.

Pierwsza stacja meteorologiczna

w doświadczeniach odmianowych wynosiły 0,5 ara. Normalna ilość powtórzeń w doświadczeniach wynosiła 6.

Zakład Doświadczalny w Poświętnem, prowadząc prace badawcze, współpracował z wieloma placówkami rolniczymi. Procentową zawartość N, P₂O₅ i K₂O w suchej masie odmian strączkowych przeprowadzała Pracownia Chemiczna Muzeum Przemysłu i Rolnictwa w Warszawie. Analizę zawartości azotu całkowitego wykonywał Zakład Uprawy i Nawożenia Roli w Skierniewicach. Kwasowość gleb badał Zakład Gleboznawstwa Uniwersytetu Poznańskiego.

Zakład Doświadczalny w Poświętnem utrzymywał stały kontakt ze stacją Ochrony Roślin w Warszawie i korzystał z zaleceń przekazywanych przez jej pracowników, a także prowadził doświadczenia według instrukcji opracowanej przez Stację.

Pracownicy Zakładu brali udział w pracach Okręgowego Towarzystwa Organizacji i Kółek Rolniczych w Płońsku, prowadząc wykłady podczas zebrań wiejskich. Współpracowali ściśle z Warszawską Izbą Rolniczą, której wtedy Zakład podlegał.

Poświęckie doświadczalnictwo zapoczątkowało działania doradcze. Pola doświadczalne były miejscem wycieczek: rolników, członków kółek rolniczych, uczniów szkół rolniczych i powszechnych. Współpraca ze szkołami rolniczymi polegała na „udzielaniu personelowi nauczycielskiemu wskazówek dotyczących prowadzenia doświadczeń w gospodarstwach szkolnych” oraz zaopatrywaniu w nasiona odmian zbóż i okopowych potrzebnych do doświadczeń.

W okresie przedwojennym, aby ułatwić rolnikom nabycie polecanych odmian roślin uprawnych, było prowadzone gospodarstwo nasienne obok działu doświadczalnego. Materiał siewny rozprowadzały głównie kółka rolnicze.

W okresie okupacji Niemcy zlikwidowali działalność doświadczalną i doradczą Zakładu, pozostawili tylko gospodarstwo rolne. Większość sprzętu doświadczalnego przetransportowali do majątku Chojnowo, na terenie powiatu przasnyskiego. Przed ucieczką, w okresie od sierpnia do stycznia 1945 r. wobec ustalenia się frontu w pobliskim Modlinie, Niemcy wywieźli cały żywy inwentarz i większość maszyn oraz narzędzi. Zdążyli również omlócić zboża, a także wywieźć prawie wszystkie zapasy ziarna i ziemniaków. Po wyzwoleniu pozostały częściowo zniszczone budynki i zdegradowane pola.

Zródła:

1. Harasim A., Zarys organizacji i działalności rolniczych zakładów doświadczalnych IUNG w latach 1950-2015
2. Sprawozdanie z działalności Rolniczego Zakładu Doświadczalnego i Ogniska Kultury w Poświętnem za rok 1935 i za rok 1934