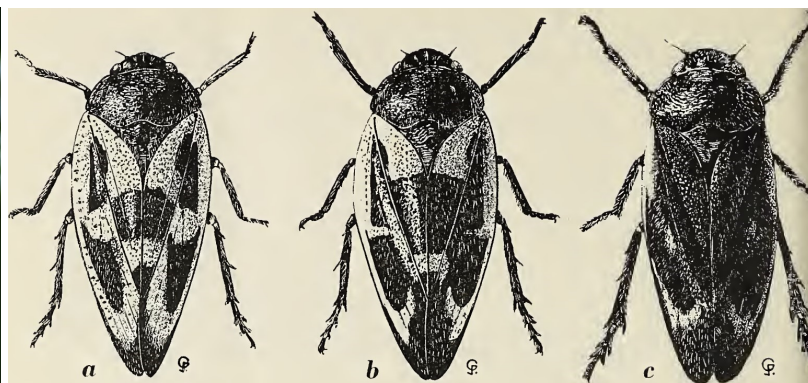


PRZEKRASKA SOSNÓWKA (*HAEMATOLOMA DORSATA*) NOWY SZKODNIK SOSNY W POLSCE



Haematoloma dorsata: uszkodzenia na gałęziach sosny (po lewej) oraz nimfa z pianistą wydzieliną ochronną widoczną na roślinach, która powstaje w wyniku wdmuchiwanie powietrza w wydzielinę gruczołów przewodu pokarmowego i odchody (po prawej); fot. <https://www.semanticscholar.org/paper/Nota-sobre-un-cercopido%2C-Haematoloma-dorsatum-que-a-Gal%C3%A1n-Castresana/aec46c2d19d1893916a467f2e0e67c8bc3bd5dc9> (po lewej) oraz <https://www.biodiversidadvirtual.org/insectarium/Haematoloma-dorsata%28ninf%29-img406938.html> (po prawej)



Haematoloma dorsata – owad dorosły w zbliżeniu (po lewej) oraz schemat różnych form barwnych (po prawej); fot. <https://truehopperswp.com/species/haematoloma-dorsata> (po prawej) oraz <https://eurekamag.com/research/022/481/022481410.php> (po prawej).

Ulotka nie jest przeznaczona do wykorzystania w celach komercyjnych.

Zasięg występowania

Przekraska sosnowka (*Haematoloma dorsata*) (Ahrens) jest pluskwiakiem równoskrzydłym z rodziny krasankowatych (Hemiptera: Cercopidae). Występuje on w Europie (Belgia, Czarnogóra, Francja, Grecja, Hiszpania, Holandia, Kosowo, Niemcy, Szwajcaria, Serbia) i na Bliskim Wschodzie. W Polsce szkodnik został stwierdzony w maju 2023 r. w województwie lubuskim na terenie Nadleśnictwa Międzychód, a ponadto w maju i czerwcu 2023 r. ponownie w województwie lubuskim poza terenami leśnymi należącymi do Lasów Państwowych. Nie zaobserwowano żadnych uszkodzeń wywołanych przez szkodnika.

Samce szkodnika mają 6,7-8,5 mm długości, a samice 6,9-8,6 mm. Głowa, przedplecze i nogi całkowicie czarne. Pierwsza para skrzydeł czarna, zwykle z czerwonym deseniem. Ubarwienie przednich skrzydeł jest zmienne, a niektóre okazy są prawie całkowicie czarne, bez żadnego czerwonego ubarwienia. Krawędzie pokryw są w znacznej mierze czerwone, nawet u ciemnych form.

Nimfy są zielonkawe, bezskrzydłe i wytwarzają pianistą wydzielinę ochronną widoczną na roślinach, która powstaje w wyniku wdmuchiwanie powietrza w wydzielinę gruczołów przewodu pokarmowego i odchody.

Rośliny żywicielskie

Jaja składane są na trawach. Osobniki dorosłe żerują na igłach roślin z rodzin sosnowate (Pinaceae) i cyprysowatych (Cupressaceae), wliczając w to gatunki z rodzajów sosna (*Pinus*), świerk (*Picea*), jodła (*Abies*), jedlica (*Pseudotsuga*), cedr (*Cedrus*), jałowiec (*Juniperus*) i cyprys (*Cupressus*). Do żywicieli zalicza się też drzewa i krzewy liściaste z rodzajów dąb (*Quercus*), śliwa (*Prunus*), topola (*Populus*), głóg (*Crataegus*), i róża (*Rosa*) oraz rośliny zielne, w tym wspomniane już trawy (Poaceae), bobowate (Leguminosae), len (*Linum*) i różne chwasty.

Objawy występowania i szkodliwość

Owady dorosłe posiadają narządy gębowe kłująco-ssące, którymi nakłuwają igły gatunków żywicielskich odżywiając się sokami roślin. Igły w miejscu nakłucia

przebarwiają się tak, że pojawia się nekrotyczna przepaska. Liczne nakłucia igieł powodują całkowitą ich nekrozę, przebarwienie się i opadanie. Przy licznych występowaniu szkodnika może dochodzić do osłabienia drzew i ich obumierania. Szkodnik stwarza największe zagrożenie dla młodych drzew, w wieku poniżej 20 lat, w drzewostanach, szkółkach drzew iglastych – leśnych i ozdobnych. Brak szczegółów nt. sposobu żerowania szkodnika na drzewach liściastych i roślinach zielnych. Prawdopodobnie odżywia się on sokami roślin nakłuwając liście.

Odnotowano szkody wywoływane przez *H.dorsata* w drzewostanach oraz miejscach produkcji drzew iglastych na południu Europy, a następnie w Holandii i Niemczech. Należy nadmienić, że gatunek ten jest zaliczany do wektorów bakterii *Xylella fastidiosa*, groźnego agrofaga drzew i krzewów liściastych, który w krajach Unii Europejskiej podlega obowiązkowi zwalczania (jest to agrofag kwarantannowy w UE).

W Polsce jak dotąd wykryto pojedyncze osobniki szkodnika. Na chwilę obecną trudno przewidzieć, czy gatunek ten może ulec szerszemu rozprzestrzenieniu się i wywoływać szkody gospodarcze w Polsce. Celowe jest przeprowadzenie badań na obecność występowania owada na drzewach iglastych w drzewostanach, szkółkach drzew leśnych i ozdobnych z użyciem czerpaka entomologicznego, parasola entomologicznego i oceny wizualnej.

Sposoby rozprzestrzeniania i przenikania

Brak danych nt. rozprzestrzenienia się szkodnika w sposób naturalny. Na większy dystans prawdopodobne jest jego przenikanie na roślinach oraz gałęziach ciętych gatunków żywicielskich.

Wymagania fitosanitarne

W Unii Europejskiej, a tym samym w Polsce *Haematoloma dorsata* nie podlega obowiązkowi zwalczania (nie jest to agrofag kwarantannowy w Unii).