

Komunikat o wypadkach przy pracy i chorobach zawodowych rolników w 2013 r.

W 2013 roku do Oddziałów Regionalnych i Placówek Terenowych KRUS zgłoszono **23 374** wypadki, o 634 (2,6%) mniej niż w 2012 roku.

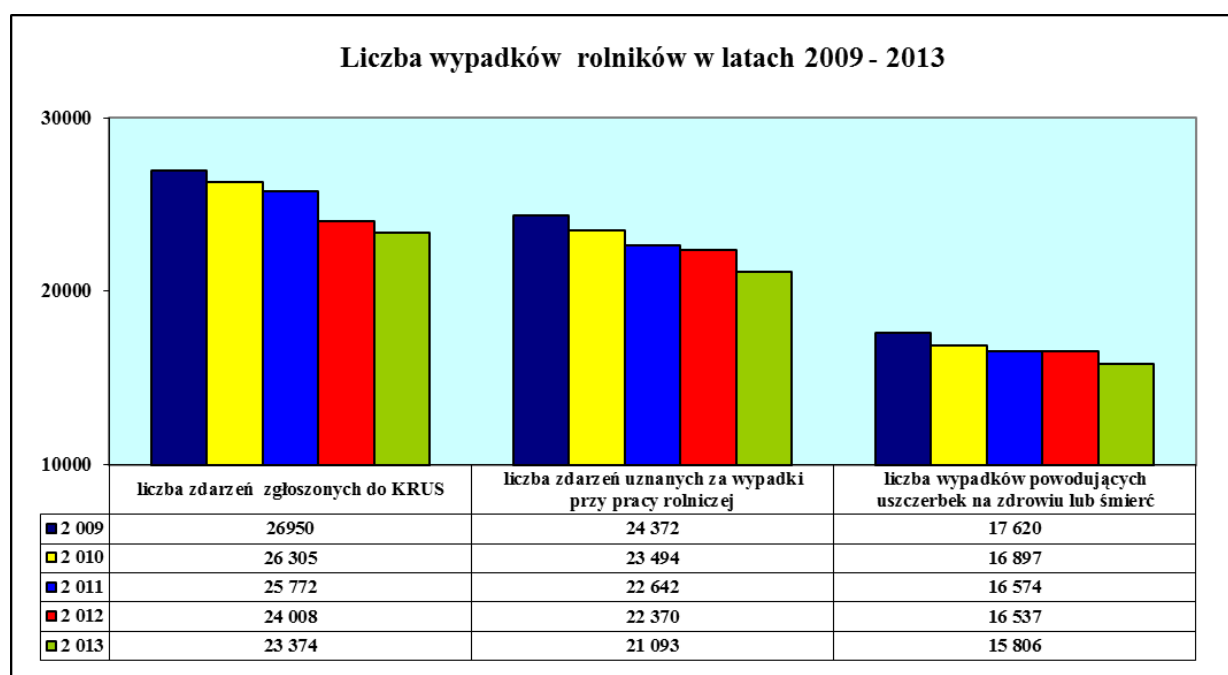
Za wypadek przy pracy rolniczej w rozumieniu ustawy o ubezpieczeniu społecznym rolników uznano **21 093** zdarzenia, o 1 277 (5,7%) mniej niż w roku poprzednim.

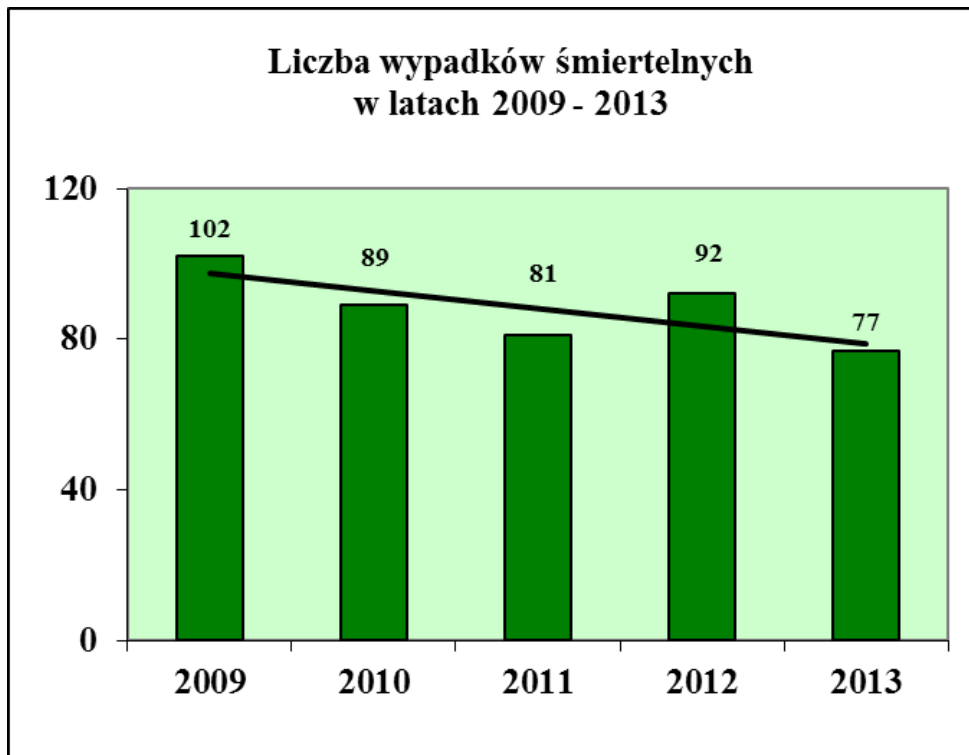
Wyplacono **15 806** jednorazowych odszkodowań z tytułu uszczerbku na zdrowiu lub śmierci wskutek wypadku przy pracy rolniczej, o 731 (4,4%) mniej niż w 2012 roku. Najwięcej osób zostało poszkodowanych wskutek: „**upadku osób**” - **8 281** (52,4% wszystkich wypłaconych jednorazowych odszkodowań), „**pochwyceń lub uderzeń przez części ruchome maszyn i urządzeń**” - **1 863** (11,8%) oraz „**uderzeń, przygnieceń bądź pogryzień przez zwierzęta**” - **1 807** (11,4%).

Odnotowano 77 wypadków śmiertelnych, o 15 (16,3%) mniej niż w poprzednim roku.

Zgonem najczęściej kończyły się wypadki z grup: „przejechanie, uderzenie, pochwycenie przez środek transportu w ruchu” - 28, „nagle zachorowania” (zawały mięśnia sercowego, udary i wylewy krwi do mózgu) - 15, „upadek osób” - 10, „pochwycenie lub uderzenie przez ruchome części maszyn” - 8, „upadek przedmiotów” - 6.

Wskaźnik wypadkowości w rolnictwie indywidualnym w 2013 roku wyniósł 10,7 wypadków na 1000 ubezpieczonych. Najwyższą wypadkowość odnotowano w województwach: warmińsko-mazurskim (15,2), podlaskim (12,9), pomorskim (12,4), lubelskim, łódzkim i wielkopolskim (po 11,9), najniższą w województwach: opolskim (5,2), śląskim (7,1) i zachodniopomorskim (7,4). Dane na temat wypadków w latach 2009-2013 przedstawiono na wykresach:





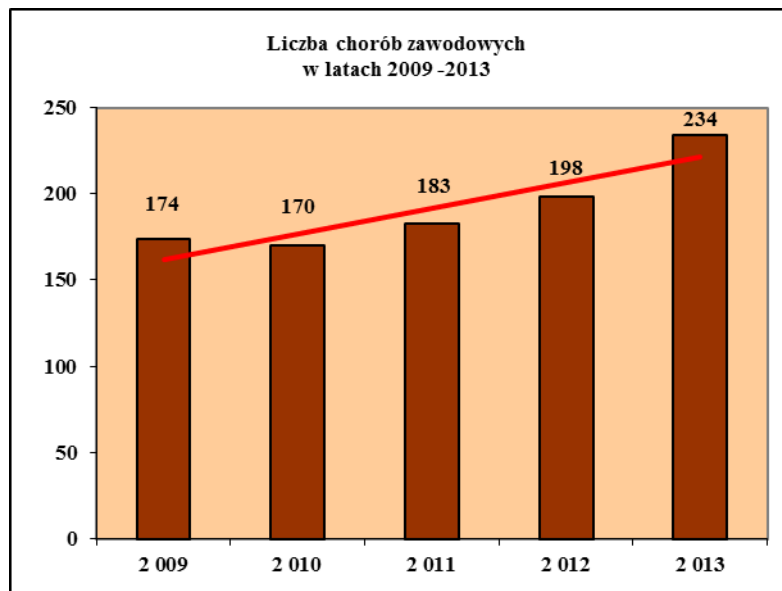
Strukturę wypadków w 2012 i 2013 roku przedstawiono w tabeli niżej:

Wyszczególnienie	Liczba wypadków zakończonych przyznaniem jednorazowego odszkodowania							
	ogółem:				w tym śmiertelne:			
	2012	2013	2013-2012	Udział w % w 2013r.	2012	2013	2013-2012	Udział w % w 2013r.
Ogółem w tym:	16 537	15 806	-731	100	92	77	-15	100
upadek osób	8 087	8 281	194	52,4	12	10	-2	13,0
upadek przedmiotów	1 350	1 266	-84	8,0	10	6	-4	7,8
zetrzymanie się z ostrymi narzędziami ręcznymi i in. ostrymi przedmiotami	873	781	-92	4,9	0	0	0	0
uderzenie, przygniecenie przez materiały i przedmioty transportowane mechanicznie	273	236	-37	1,5	0	0	0	0
przejechanie, uderzenie, pochwycenie przez środek transportu w ruchu	326	313	-13	2,0	27	28	+1	36,4
pochwycenie i uderzenie przez części ruchome maszyn i urządzeń	2 254	1 863	-391	11,8	10	8	-2	10,4
uderzenie, przygniecenie, pogryzienie przez zwierzęta	1 940	1 807	-133	11,4	4	5	+1	6,5
pożar, wybuch, działanie sił przyrody	112	81	-31	0,5	3	0	-3	0
działanie skrajnych temperatur	88	80	-8	0,5	1	1	0	1,3
działania materiałów szkodliwych	30	19	-11	0,1	1	0	-1	0
nagle zachorowania	193	193	0	1,2	14	15	+1	19,5
inne zdarzenia	1 011	886	-125	5,6	10	4	-6	5,2

W 2013 roku wypłacono 234 jednorazowe odszkodowania z tytułu uszczerbku na zdrowiu bądź śmierci wskutek choroby zawodowej, o 36 (18,2%) więcej niż w 2012 roku. Przeważały

choroby zakaźne (189 zachorowań), przede wszystkim przenoszona przez kleszcze borelioza oraz choroby układu oddechowego (34 zachorowania).

Liczbę chorób zawodowych w latach 2009-2013 przedstawiono na wykresie:



W tabeli niżej zestawiono dane dotyczące wypadków i chorób zawodowych rolników w 2013 roku wg województw:

Lp.	Województwo	Liczba wypadków				Wskaźnik wypadkowości	Liczba chorób zawodowych
		Zgłoszonych	Uznaných za wypadki przy pracy rolniczej	Powodujących wypłatę jednorazowych odszkodowań	Śmiertelnych		
1.	dolnośląskie	965	812	561	1	9,7	7
2	kujawsko-pomorskie	1 598	1 462	1 003	3	11,7	7
3	lubelskie	3 069	2 718	2 145	9	11,9	17
4	lubuskie	283	221	193	0	10,2	5
5	łódzkie	2 053	1 908	1 459	8	11,9	3
6	małopolskie	2 038	1 685	1 307	7	8,3	14
7	mazowieckie	3 031	2 737	2 058	11	9,9	32
8	opolskie	357	322	189	0	5,2	1
9	podkarpackie	1 792	1 574	1 127	4	11,0	2
10	podlaskie	1 769	1 715	1 308	5	12,9	80
11	pomorskie	808	740	616	5	12,4	4
12	śląskie	504	451	316	4	7,1	10
13	świętokrzyskie	1 136	1 018	790	7	9,5	3
14	warmińsko-mazurskie	1 066	1 019	774	5	15,2	38
15	wielkopolskie	2 563	2 380	1 720	7	11,9	9
16	zachodniopomorskie	342	331	240	1	7,4	2
Ogółem:		23 374	21 093	15 806	77	10,7	234

Opracowano w Biurze Prewencji i Rehabilitacji
Warszawa, 28.01.2014 r.