

**ZARZĄDZENIE  
REGIONALNEGO DYREKTORA OCHRONY ŚRODOWISKA  
w ŁODZI  
z dnia .... r.**

**w sprawie ustanowienia planu zadań ochronnych dla obszaru Natura 2000  
Buczyna Janinowska PLH100017**

Na podstawie art. 28 ust. 5 ustawy z dnia 16 kwietnia 2004 r. o ochronie przyrody (Dz. U. z 2022 r. poz. 916) zarządza się, co następuje:

§ 1. Ustanawia się plan zadań ochronnych dla obszaru Natura 2000 Buczyna Janinowska PLH100017, zwanego dalej „obszarem”.

§ 2. Opis granicy obszaru określa załącznik nr 1 do zarządzenia.

§ 3. Mapa obszaru stanowi załącznik nr 2 do zarządzenia.

§ 4. Identyfikację istniejących i potencjalnych zagrożeń dla zachowania właściwego stanu ochrony siedlisk przyrodniczych, będących przedmiotami ochrony obszaru określa załącznik nr 3 do zarządzenia.

§ 5. Cele działań ochronnych określa załącznik nr 4 do zarządzenia.

§ 6. 1. Działania ochronne ze wskazaniem podmiotów odpowiedzialnych za ich wykonanie i obszarów ich wdrażania określa załącznik nr 5 do zarządzenia.

2. Obszary wdrażania działań ochrony czynnej siedlisk przyrodniczych i monitoringu stanu ochrony siedlisk określa załącznik nr 6 do zarządzenia.

§ 7. Zarządzenie wchodzi w życie po upływie 14 dni od dnia ogłoszenia.

*Regionalny Dyrektor Ochrony Środowiska  
w Łodzi*

Załącznik nr 1 do Zarządzenia  
Regionalnego Dyrektora Ochrony Środowiska w Łodzi  
z dnia.....

OPIS GRANIC OBSZARU

Granice obszaru Natura 2000 opisano w postaci współrzędnych geograficznych punktów jej załamania w układzie współrzędnych płaskich prostokątnych PL-1992.

Lp.	X	Y
1.	443702,19	547802,81
2.	443661,12	547821,42
3.	443595,02	547852,75
4.	443467,35	547905,75
5.	443364,24	547948,56
6.	443312,68	547969,96
7.	443261,12	547991,37
8.	443143,13	548038,83
9.	443040,71	548079,21
10.	442694,60	548205,08
11.	442627,73	548255,79
12.	442607,63	548271,42
13.	442563,55	548306,98
14.	442511,14	548347,73
15.	442473,91	548375,41
16.	442448,24	548395,40
17.	442430,64	548409,11
18.	442387,95	548443,63
19.	442335,65	548483,10
20.	442335,40	548483,29
21.	442333,99	548484,39
22.	442332,32	548485,69
23.	442291,37	548517,58
24.	442250,43	548549,47
25.	442169,16	548615,57
26.	442090,14	548678,63
27.	441976,44	548769,34
28.	441867,28	548852,66
29.	441860,51	548906,65
30.	441853,74	548960,63
31.	441840,21	549068,61
32.	441826,67	549176,59
33.	441813,14	549284,56
34.	441799,56	549287,67
35.	441785,97	549290,78
36.	441759,95	549298,76
37.	441713,95	549309,71
38.	441690,95	549315,18
39.	441667,95	549320,66
40.	441666,20	549320,05

41.	441665,93	549319,95
42.	441664,21	549319,35
43.	441639,65	549310,77
44.	441615,09	549302,19
45.	441590,54	549293,61
46.	441565,98	549285,03
47.	441552,16	549268,77
48.	441538,34	549252,50
49.	441513,58	549223,36
50.	441501,74	549143,99
51.	441502,02	549138,33
52.	441504,51	549088,04
53.	441494,67	549047,83
54.	441484,83	549007,62
55.	441484,59	549006,63
56.	441479,79	548987,01
57.	441474,98	548967,39
58.	441469,12	548953,29
59.	441463,26	548939,18
60.	441457,13	548933,28
61.	441450,99	548927,38
62.	441446,67	548923,22
63.	441444,95	548920,44
64.	441424,87	548887,92
65.	441423,87	548886,65
66.	441398,90	548854,74
67.	441394,68	548830,81
68.	441391,35	548813,58
69.	441386,22	548787,04
70.	441381,09	548760,51
71.	441376,52	548736,83
72.	441352,63	548716,51
73.	441348,45	548712,95
74.	441345,04	548710,05
75.	441343,59	548708,81
76.	441342,49	548707,88
77.	441341,49	548707,02
78.	441339,05	548704,95
79.	441329,58	548696,89
80.	441320,11	548688,83
81.	441276,04	548603,48
82.	441258,84	548570,14
83.	441253,33	548550,01
84.	441224,31	548444,01
85.	441223,89	548417,57
86.	441223,65	548402,43

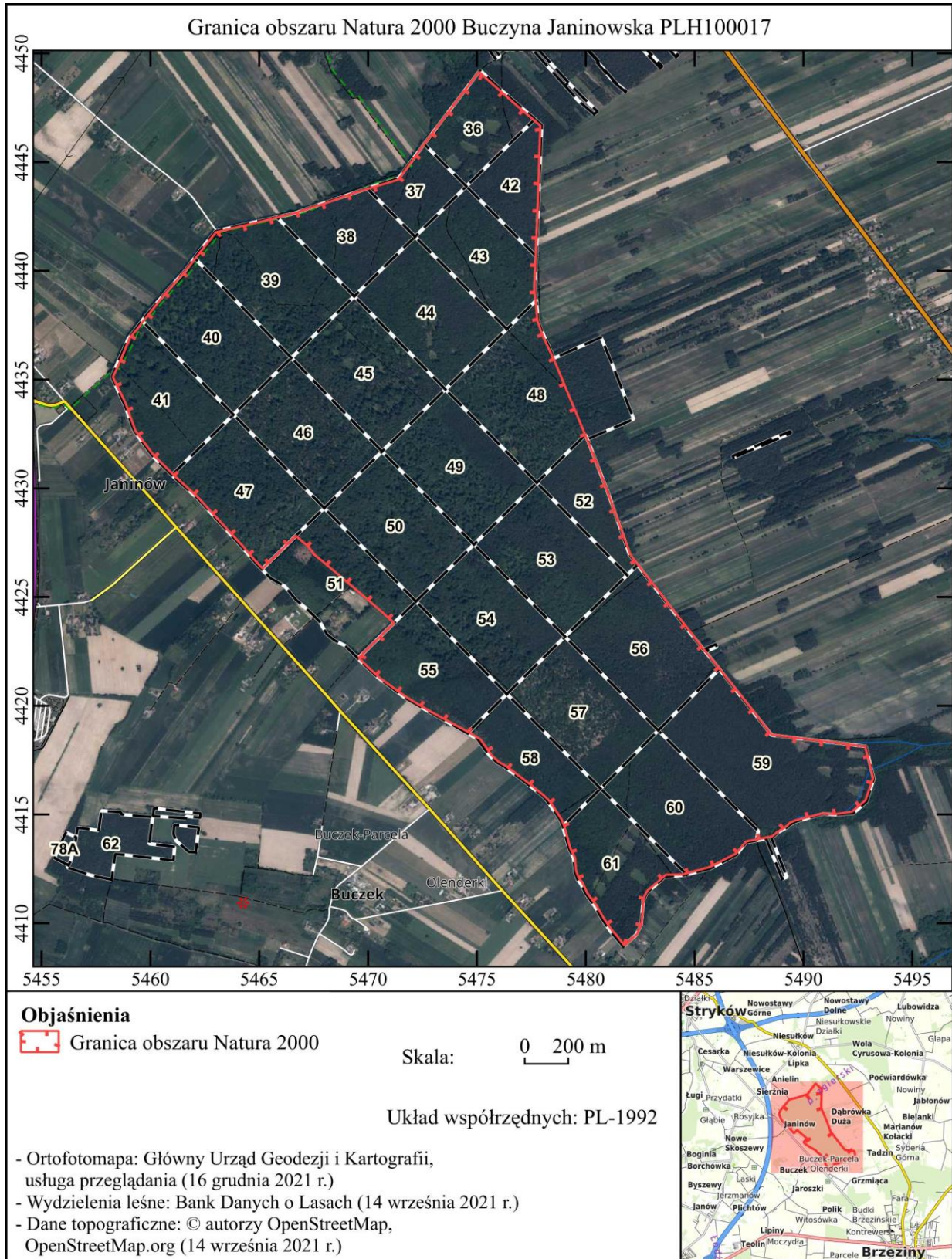
87.	441223,22	548375,39
88.	441223,13	548369,53
89.	441223,11	548368,26
90.	441220,70	548365,45
91.	441218,52	548362,91
92.	441199,52	548340,77
93.	441180,53	548318,63
94.	441178,64	548316,42
95.	441176,75	548314,22
96.	441151,04	548284,26
97.	441137,11	548276,81
98.	441133,21	548274,72
99.	441115,84	548265,43
100.	441103,62	548264,59
101.	441091,41	548263,75
102.	441050,51	548260,94
103.	441038,39	548260,1
104.	441003,70	548257,72
105.	440986,66	548250,82
106.	440969,62	548243,92
107.	440962,95	548241,22
108.	440951,22	548236,47
109.	440950,12	548235,26
110.	440898,16	548178,00
111.	440932,10	548151,24
112.	440942,81	548142,78
113.	440944,46	548141,49
114.	440945,94	548140,32
115.	440946,99	548139,49
116.	440953,29	548133,62
117.	440965,93	548121,82
118.	440996,63	548100,85
119.	441023,95	548082,19
120.	441029,87	548078,8
121.	441083,21	548048,32
122.	441137,49	548007,98
123.	441138,78	548007,03
124.	441187,94	547984,52
125.	441207,71	547968,16
126.	441240,50	547955,70
127.	441293,85	547950,94
128.	441301,24	547950,28
129.	441344,35	547929,57
130.	441448,71	547900,66
131.	441477,61	547889,00
132.	441513,63	547865,75
133.	441549,65	547842,49
134.	441560,17	547835,70
135.	441589,57	547805,38
136.	441610,99	547779,04
137.	441625,47	547761,24

138.	441639,95	547743,43
139.	441702,69	547660,65
140.	441725,98	547629,92
141.	441734,19	547614,61
142.	441742,41	547599,3
143.	441775,54	547565,27
144.	441845,46	547516,37
145.	441878,23	547463,23
146.	441972,77	547287,93
147.	442032,71	547187,41
148.	442043,39	547171,73
149.	442054,07	547156,05
150.	442128,98	547052,77
151.	442155,86	547023,56
152.	442182,74	546994,34
153.	442207,36	546970,70
154.	442221,52	546957,10
155.	442381,21	547119,36
156.	442446,97	547046,75
157.	442536,17	546942,86
158.	442603,41	546863,40
159.	442670,65	546783,94
160.	442692,78	546755,70
161.	442702,19	546748,26
162.	442735,27	546722,11
163.	442781,68	546668,32
164.	442715,69	546601,13
165.	442631,20	546515,41
166.	442666,98	546481,98
167.	442735,49	546423,68
168.	442823,67	546342,27
169.	442958,92	546218,57
170.	443058,46	546110,27
171.	443109,60	546058,58
172.	443152,64	546015,08
173.	443249,00	545942,86
174.	443263,91	545931,68
175.	443392,86	545885,33
176.	443452,49	545856,44
177.	443482,30	545841,99
178.	443512,11	545827,54
179.	443530,36	545836,12
180.	443548,61	545844,70
181.	443559,32	545849,74
182.	443573,94	545856,61
183.	443619,64	545875,28
184.	443665,35	545893,96
185.	443664,59	545895,81
186.	443691,83	545904,78
187.	443742,64	545947,52
188.	443764,86	545964,36

189.	443828,32	546014,35
190.	443891,79	546064,33
191.	443926,22	546095,81
192.	443970,12	546133,80
193.	444014,01	546171,79
194.	444095,92	546236,43
195.	444177,82	546301,07
196.	444198,86	546390,24
197.	444219,90	546479,42
198.	444250,10	546597,91
199.	444265,59	546663,19
200.	444313,18	546808,81
201.	444356,12	546928,63
202.	444388,25	547033,97
203.	444404,31	547086,65
204.	444420,37	547139,32
205.	444486,43	547188,08
206.	444573,02	547250,04
207.	444746,71	547381,47
208.	444752,05	547385,51

209.	444831,36	547445,55
210.	444915,26	547509,05
211.	444899,08	547527,18
212.	444761,74	547681,84
213.	444667,73	547792,06
214.	444574,65	547788,32
215.	444563,14	547787,97
216.	444294,77	547779,77
217.	444235,90	547777,97
218.	444188,81	547775,72
219.	444069,69	547770,03
220.	443936,64	547765,41
221.	443914,97	547764,81
222.	443885,22	547767,57
223.	443823,07	547773,35
224.	443772,27	547778,25
225.	443725,27	547793,94
226.	443702,19	547802,81

MAPA OBSZARU



Załącznik nr 3 do Zarządzenia  
Regionalnego Dyrektora Ochrony Środowiska w Łodzi  
z dnia .....

IDENTYFIKACJA ISTNIEJĄCYCH I POTENCJALNYCH ZAGROŻEŃ DLA ZACHOWANIA  
WŁAŚCIWEGO STANU OCHRONY SIEDLISK PRZYRODNICZYCH, BĘDĄCYCH  
PRZEDMIOTAMI OCHRONY OBSZARU

Lp.	Przedmiot ochrony	Opis zagrożenia
1.	9110 Kwaśne buczyny ( <i>Luzulo-Fagenion</i> )  9170 Grąd środkowoeuropejski i subkontynentalny ( <i>Galio-Carpinetum</i> , <i>Tilio-Carpinetum</i> )	Zagrożenia istniejące: B02.04 usuwanie martwych i umierających drzew Usuwanie martwych drzew i odmłodzenie drzewostanu powoduje zmniejszanie ilości martwego drewna w drzewostanie. B02.06 przerzedzenie warstwy drzew Zmniejszenie zwarcia drzewostanu powoduje wkraczanie roślin inwazyjnych. D01.01 ścieżki, szlaki piesze, szlaki rowerowe Sieć ścieżek i dróg leśnych zwiększa ilość osób turystycznie odwiedzających obszar. Wzdłuż tych dróg w siedlisku wkraczają gatunki inwazyjne roślin. I01 obce gatunki inwazyjne Odnotowano niecierpka drobnokwiatowego wzdłuż dróg leśnych.

CELE DZIAŁAŃ OCHRONNYCH

Lp.	Siedlisko	Parametr/wskaźnik	Cele działań ochronnych
1.	9110 Kwaśne buczyny ( <i>Luzulo- Fagenion</i> )	Powierzchnia siedliska	Utrzymanie powierzchni siedliska 220,11 ha.
		Charakterystyczna kombinacja florystyczna	Utrzymanie oceny wskaźnika U1 na terenie rezerwatu przyrody „Parowy Janinowski” - zniekształcona w stosunku do typowej dla siedliska w danym regionie.
			Utrzymanie oceny wskaźnika FV poza rezerwatem przyrody – typowa, właściwa dla siedliska przyrodniczego.
		Skład drzewostanu	Utrzymanie oceny wskaźnika U1 na terenie rezerwatu przyrody „Parowy Janinowski” – drzewostan o zaburzonych stosunkach ilościowych.
			Utrzymanie oceny wskaźnika FV poza rezerwatem przyrody – drzewostan jedno- lub wielogatunkowy z dominującym udziałem buka (zwykle więcej niż 50%), bez gatunków obcych ekologicznie lub geograficznie.
		Inwazyjne gatunki obce w podszyciu i runie	Utrzymanie oceny wskaźnika U1 – niecierpek drobnokwiatowy <i>Impatiens parviflora</i> występuje sporadycznie (nie więcej niż 2% pokrycia transektu).
		Ekspansywne gatunki rodzime w runie	Utrzymanie wskaźnika FV – brak gatunków ekspansywnych lub pojedyncze okazy gatunków nitrofilnych w runie.
		Struktura pionowa i przestrzenna roślinności	Utrzymanie oceny wskaźnika U1 – jednolity drzewostan z pojedynczymi drzewami w innym wieku, o jednakowym przestrzennie zwarcu.
		Wiek drzewostanu (udział starodrzewu)	Utrzymanie oceny wskaźnika FV – >10% udział drzew starszych niż 100 lat.
Naturalne odnowienie drzewostanu	Utrzymanie oceny wskaźnika U1 w rezerwacie przyrody „Parowy Janinowski” - odnowienia mało intensywne, słabo reagujące na luki i prześwietlenia.		
	Utrzymanie oceny wskaźnika FV poza rezerwatem przyrody – obecne, wypełniające dogodnie do odnowienia miejsca, w szczególności naturalne luki		



			i prześwietlenia, o składzie odpowiadającym składowi drzewostanu.
		Gatunki obce w drzewostanie	Utrzymanie oceny wskaźnika FV – <5% udziału powierzchniowego tj. najwyżej miejscami lub pojedynczo i nie odnawiające się.
		Martwe drewno (łącznie zasoby)	Poprawa oceny wskaźnika na FV w oddziałach 50, 51, 54c i d – >20 m <sup>3</sup> /ha.
			Poprawa oceny wskaźnika na U1 na pozostałym fragmencie siedliska – 10 - 20 m <sup>3</sup> /ha.
		Martwe drewno wielkowymiarowe	Utrzymanie oceny wskaźnika U1 w rezerwacie przyrody „Parowy Janinowskie” i w oddziałach 50, 51, 54c i d – 3 – 5 szt./ha.
			Poprawa oceny wskaźnika na U1 w pozostałych oddziałach – 3 – 5 szt./ha.
		Mikrosiedliska drzewne (drzewa biocenotyczne)	Utrzymanie oceny wskaźnika U1 w rezerwacie przyrody „Parowy Janinowskie” – 10 – 20 szt./ha.
			Utrzymanie oceny FV w oddziałach 50, 51, 54c i d – >20 szt./ha.
			Poprawy oceny wskaźnika na U1 w pozostałych oddziałach – 10 - 20 szt./ha.
		Inne zniekształcenia, w tym zniszczenia runa i gleby związane z pozyskaniem drewna	Utrzymanie wskaźnika U1 – notowane sporadycznie.
2.	9170 Grąd środkowoeuropejski i subkontynentalny ( <i>Galio-Carpinetum</i> , <i>Tilio-Carpinetum</i> )	Powierzchnia	Utrzymanie powierzchni siedliska 27,69 ha.
		Charakterystyczna kombinacja florystyczna	Utrzymanie oceny wskaźnika U1 – zniekształcona w stosunku do typowej w regionie.
		Inwazyjne gatunki obce w podsycie i runie	Utrzymanie oceny wskaźnika U1 – sporadycznie (nie więcej niż 2% pokrycia transektu).
		Ekspansywne gatunki rodzime w runie	Utrzymanie oceny wskaźnika U1 – pojedynczo (powyżej 1% lecz nie więcej niż 5% pokrycia transektu).
		Struktura pionowa i przestrzenna roślinności	Utrzymanie oceny wskaźnika U2 – jednolite odnowienia lub zróżnicowana struktura z <10% powierzchni zajętej przez fragmenty starego drzewostanu.
		Wiek drzewostanu (udział starodrzewu)	Utrzymanie oceny wskaźnika U1 – <10% udział drzew starszych niż 100 lat, ale >50% udział drzew starszych niż 50 lat.



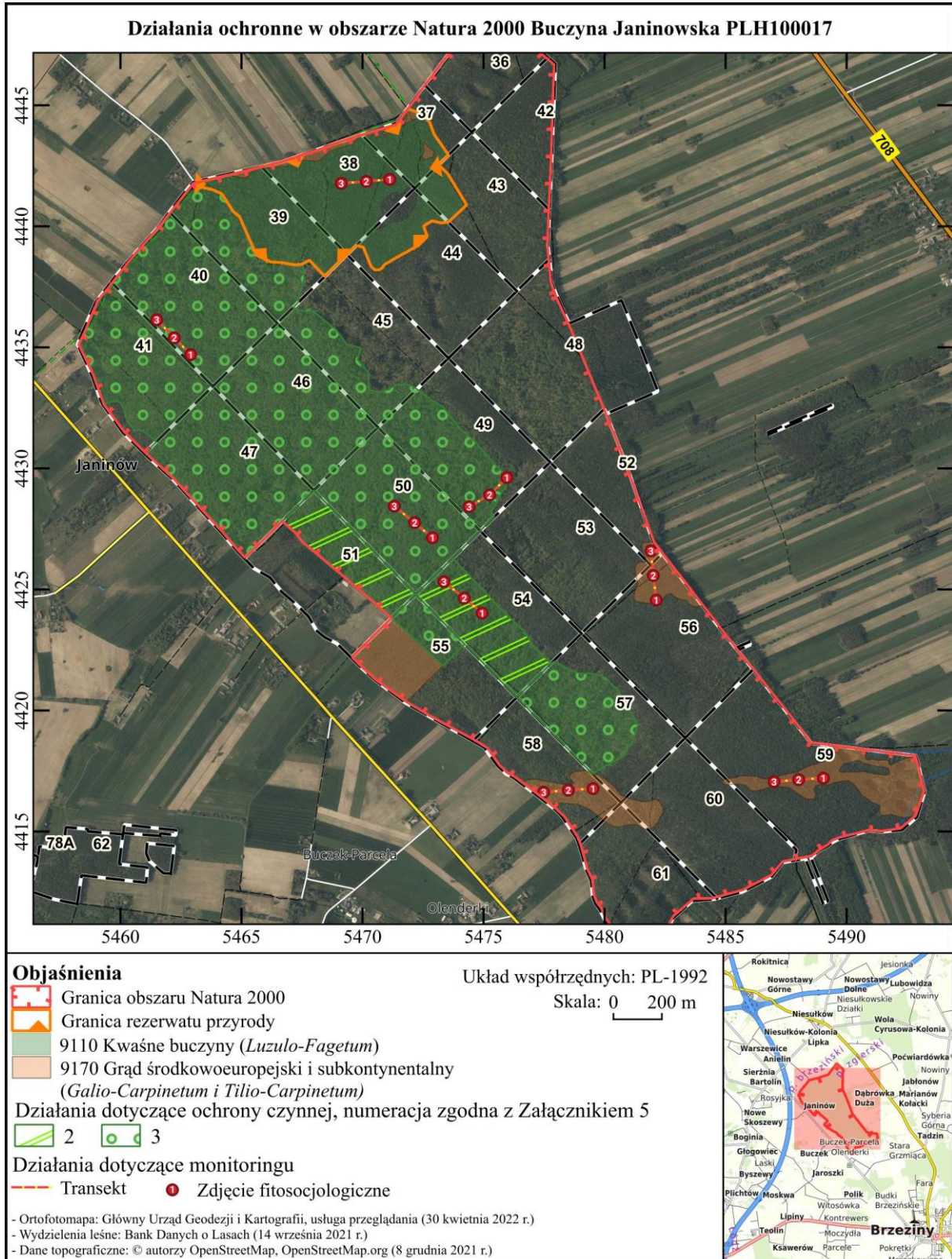
	Naturalne odnowienie drzewostanu	Utrzymanie oceny wskaźnika U1 – pojedyncze, nie reagujące na luki lub też w lukach lecz z licznymi śladami zgryzania przez zwierzynę płową.
	Gatunki obce w drzewostanie	Utrzymanie oceny wskaźnika U1 – <10% i nie odnawiające się.
	Martwe drewno (łącznie zasoby)	Poprawa oceny wskaźnika na U1 – 10 - 20 m <sup>3</sup> / ha.
	Martwe drewno wielkowymiarowe	Poprawa oceny wskaźnika na U1 – 3-5 szt./ha.
	Mikrosiedliska drzewne (drzewa biocenotyczne)	Poprawa oceny wskaźnika na U1 – 10-20 szt./ha.
	Inne zniekształcenia, w tym zniszczenia runa i gleby związane z pozyskiwaniem drewna	Utrzymanie oceny wskaźnika FV – brak.

DZIAŁANIA OCHRONNE ZE WSKAZANIEM PODMIOTÓW ODPOWIEDZIALNYCH ZA ICH  
WYKONANIE I OBSZARÓW ICH WDRAŻANIA

Lp.	Przedmiot ochrony	Działania ochronne	Obszar wdrażania działań	Podmiot odpowiedzialny za wykonanie
<b>Dotyczące ochrony czynnej siedlisk przyrodniczych</b>				
1.	9110 Kwaśne buczyny ( <i>Luzulo-Fagenion</i> )	Pozostawianie wywrotów i złomów, martwych drzew stojących i drzew dziuplastych oraz próchniejących, z wyłączeniem sytuacji stwarzających zagrożenie zdrowia, życia lub mienia ludzkiego wzdłuż dróg i ścieżek – cały okres obowiązywania planu zadań ochronnych. Działanie priorytetowe.	Wszystkie płaty siedliska w obszarze.	Nadleśnictwo Brzeziny
2.		Ochrona zachowawcza na siedlisku w celu unaturalnienia struktury drzewostanu i zwiększenia wartości biocenotycznej – cały okres obowiązywania planu zadań ochronnych. Działanie priorytetowe.	Nadleśnictwo Brzeziny, Leśnictwo Janinów: 51 i 54c, d. Lokalizacja przedstawiona w Załączniku nr 6.	
3.		Realizowanie rębni złożonej z długim okresem odnowienia – cały okres obowiązywania planu zadań ochronnych.	Pozostały płat siedliska poza rezerwatem przyrody „Parowy Janinowskie”. Nadleśnictwo Brzeziny, Leśnictwo Janinów: 39, 40, 41, 45, 46, 47, 49, 50, 55, 57. Lokalizacja przedstawiona w Załączniku nr 6.	
4.	9170 Grąd środkowoeuropejski i subkontynentalny ( <i>Galio-Carpinetum</i> i <i>Tilio-Carpinetum</i> )	Pozostawianie wywrotów i złomów, martwych drzew stojących i drzew dziuplastych oraz próchniejących, z wyłączeniem sytuacji stwarzających zagrożenie zdrowia, życia lub mienia ludzkiego wzdłuż dróg i ścieżek – cały okres obowiązywania planu zadań ochronnych. Działanie priorytetowe.	Wszystkie płaty siedliska w obszarze.	Nadleśnictwo Brzeziny

Dotyczące monitoringu stanu przedmiotów ochrony oraz monitoringu realizacji celów działań ochronnych				
5.	9110 Kwaśne buczyny ( <i>Luzulo- Fagenion</i> )	Monitoring stanu ochrony przedmiotu ochrony – dwa razy w ciągu obowiązywania planu zadań ochronnych. Zgodnie ze standardami metodyki opracowanymi przez GIOŚ w ramach Państwowego Monitoringu Środowiska (PMS).	Lokalizacja transektów monitoringowych zgodnie z Załącznikiem nr 6.	Regionalny Dyrektor Ochrony Środowiska w Łodzi
		Monitoring realizacji celów działań ochronnych - dwa razy w ciągu obowiązywania planu zadań ochronnych.	Cały obszar.	
7.	9170 Grąd środkowoeuropejski i subkontynentalny ( <i>Galio-Carpinetum</i> i <i>Tilio-Carpinetum</i> )	Monitoring stanu ochrony przedmiotu ochrony – dwa razy w ciągu obowiązywania planu zadań ochronnych. Zgodnie ze standardami metodyki opracowanymi przez GIOŚ w ramach Państwowego Monitoringu Środowiska (PMS).	Lokalizacja transektów monitoringowych zgodnie z Załącznikiem nr 6.	Regionalny Dyrektor Ochrony Środowiska w Łodzi
		Monitoring realizacji celów działań ochronnych - dwa razy w ciągu obowiązywania planu zadań ochronnych.	Cały obszar.	

OBSZARY WDRAŻANIA DZIAŁAŃ OCHRONY CZYNNEJ SIEDLISKA PRZYRODNICZEGO  
I MONITORINGU STANU OCHRONY SIEDLISKA



Współrzędne transektów monitoringowych siedlisk przyrodniczych w obszarze Natura 2000

Buczyna Janinowska PLH100017 w układzie PL-1992.

Transekt	Punkt rozpoczęcia		Punkt centralny		Punkt końcowy	
9110 Kwaśne buczyny ( <i>Luzulo-Fagenion</i> )						
	X	Y	X	Y	X	Y
1	442962,32	547596,20	442890,85	547525,20	442842,10	547440,48
2	442713,98	547289,04	442775,99	547215,62	442843,97	547131,32
3	444194,02	547112,38	444185,98	547015,74	444177,73	546912,10
4	443470,27	546289,94	443539,68	546222,21	443614,35	546149,86
5	442402,26	547493,99	442464,26	547420,56	442532,25	547336,26
9170 Grąd środkowoeuropejski i subkontynentalny ( <i>Galio-Carpinetum</i> i <i>Tilio-Carpinetum</i> )						
	X	Y	X	Y	X	Y
1	441677,67	547952,44	441671,19	547850,45	441662,54	547748,62
2	442456,27	548213,48	442557,76	548201,46	442659,48	548191,60
3	441720,99	548904,12	441714,51	548802,13	441705,86	548700,30

## UZASADNIENIE

do Zarządzenia Regionalnego Dyrektora Ochrony Środowiska w Łodzi  
z dnia ...

w sprawie ustanowienia planu zadań ochronnych dla obszaru Natura 2000  
Buczyna Janinowska PLH100017

Zgodnie z art. 28 ustawy z dnia 16 kwietnia 2004 r. o ochronie przyrody (Dz. U. z 2022 r. poz. 916), zwanej dalej ustawą o ochronie przyrody, dla obszaru Natura 2000 sprawujący nadzór nad obszarem sporządza projekt planu zadań ochronnych, zwany dalej PZO, na okres 10 lat. Zgodnie z art. 27a ust. 2 ustawy o ochronie przyrody sprawującym nadzór nad obszarem Natura 2000 Buczyna Janinowska PLH100017 jest Regionalny Dyrektor Ochrony Środowiska w Łodzi.

Obszar Natura 2000 Buczyna Janinowska PLH100017 został wyznaczony rozporządzeniem Ministra Klimatu i Środowiska z dnia 16 grudnia 2021 r. w sprawie specjalnego obszaru ochrony siedlisk Buczyna Janinowska (PLH100017) (Dz. U. z 2022 r. poz. 297). Przedmiotami ochrony obszaru są siedliska przyrodniczego: 9110 Kwaśne buczyny (*Luzulo-Fagenion*) i 9170 Grąd środkowoeuropejski i subkontynentalny (*Galio-Carpinetum i Tilio-Carpinetum*).

Zgodnie z art. 28 ust. 10 ustawy o ochronie przyrody, PZO dla obszaru Natura 2000 zawiera:

- 1) opis granic obszaru i mapę obszaru Natura 2000;
- 2) identyfikację istniejących i potencjalnych zagrożeń dla zachowania właściwego stanu ochrony siedliska przyrodniczego oraz gatunków roślin i zwierząt i ich siedlisk będących przedmiotami ochrony;
- 3) cele działań ochronnych;
- 4) określenie działań ochronnych ze wskazaniem podmiotów odpowiedzialnych za ich wykonanie i obszarów ich wdrażania, w tym w szczególności działań dotyczących:
  - a) ochrony czynnej siedliska przyrodniczego, gatunków zwierząt oraz ich siedlisk,
  - b) monitoringu stanu przedmiotów ochrony oraz monitoringu realizacji celów, o których mowa w pkt 3,
  - c) uzupełnienia stanu wiedzy o przedmiocie ochrony i uwarunkowaniu jego ochrony;
- 5) wskazania do zmian w istniejących studiach uwarunkowań i kierunków zagospodarowania przestrzennego gmin, miejscowych planach zagospodarowania przestrzennego, planach zagospodarowania przestrzennego województw oraz planach zagospodarowania przestrzennego morskich wód wewnętrznych, morza terytorialnego i wyłącznej strefy ekonomicznej dotyczące eliminacji lub ograniczenia zagrożeń wewnętrznych lub zewnętrznych, jeżeli są niezbędne dla utrzymania lub odtworzenia właściwego stanu ochrony siedlisk przyrodniczych oraz gatunków roślin i zwierząt, dla których ochrony wyznaczono obszar Natura 2000;
- 6) wskazanie terminu sporządzenia, w razie potrzeby, planu ochrony dla części lub całości obszaru.

Na terenie obszaru Natura 2000 Buczyna Janinowska PLH100017 znajduje się rezerwat przyrody „Parowy Janinowskie”. Plan ochrony dla tego rezerwatu przyrody został ustanowiony Zarządzeniem nr 25/2011 Regionalnego Dyrektora Ochrony Środowiska

w Łodzi z dnia 31 marca 2011 r. w sprawie ustanowienia planu ochrony dla rezerwatu przyrody „Parowy Janinowskie” (Dz. Urz. Woj. Łódzkiego z 2011 r. nr 103, poz. 866). W związku z położeniem rezerwatu przyrody w granicach obszaru Natura 2000 Buczyna Janinowska PLH100017, plan ochrony dla rezerwatu uwzględnia zakres planu zadań ochronnych dla obszaru Natura 2000 zgodnie z art. 20 ust. 5 ustawy z dnia 16 kwietnia 2004 r. o ochronie przyrody.

W celu rzetelnego określenia stanu ochrony przedmiotów ochrony niniejszego obszaru Natura 2000, właściwej realizacji działań ochronnych oraz sprawnego zarządzania obszarem, uznano za zasadne sporządzenie PZO dla całego obszaru Natura 2000.

W związku z tym podjęto prace zmierzające do zmiany planu ochrony dla rezerwatu przyrody „Parowy Janinowskie”, polegające na uchyleniu zapisów dotyczących planu zadań ochronnych dla obszaru Natura 2000.

Zarządzenie w sprawie ustanowienia PZO dla obszaru Natura 2000 Buczyna Janinowska PLH100017 oraz zarządzanie zmieniające zarządzenie w sprawie ustanowienia planu ochrony dla rezerwatu przyrody „Parowy Janinowskie” zostaną opublikowane w tej samej dacie.

Regionalny Dyrektor Ochrony Środowiska w Łodzi sporządził PZO uwzględniając treść art. 28 ust. 10 ustawy o ochronie przyrody oraz treść rozporządzenia Ministra Środowiska z dnia 17 lutego 2010 r. w sprawie sporządzania projektu planu zadań ochronnych dla obszaru Natura 2000 (Dz. U. Nr 34, poz.186, z 2012 r. poz. 506, z 2017 r. poz. 2310), zwanego dalej rozporządzeniem w sprawie projektu PZO.

Na podstawie art. 28 ust. 3 i 4 ustawy o ochronie przyrody oraz art. 3 ust. 1 pkt 11, oraz art. 39 ustawy z dnia 3 października 2008 r. o udostępnianiu informacji o środowisku i jego ochronie, udziale społeczeństwa w ochronie środowiska oraz o ocenach oddziaływania na środowisko (Dz. U. z 2021 r. poz. 2373 i 2389), zwanej dalej ustawą ooś, umożliwił zainteresowanym osobom i podmiotom prowadzącym działalność w obrębie siedlisk przyrodniczych, dla których ochrony wyznaczono obszar Natura 2000, udział w pracach związanych ze sporządzeniem tego projektu, a także zapewnił możliwość udziału społeczeństwa, na zasadach i w trybie określonym w ustawie ooś, w postępowaniu, którego przedmiotem jest sporządzenie projektu.

Mając na uwadze § 6 w związku z § 2 ww. rozporządzenia w sprawie projektu PZO., Regionalny Dyrektor Ochrony Środowiska w Łodzi podał do publicznej wiadomości informację o zamiarze przystąpienia do sporządzenia m.in. planu zadań ochronnych dla obszaru Natura 2000 Buczyna Janinowska PLH100017. Obwieszczenie znak: WPN.6320.1-10.2019.MKu z 22 maja 2019 r. zostało opublikowane 22 maja 2019 r. w Biuletynie Informacji Publicznej Regionalnej Dyrekcji Ochrony Środowiska w Łodzi, na tablicy ogłoszeń w urzędzie oraz w prasie codziennej o zasięgu ponadregionalnym.

23 września 2020 r. Regionalny Dyrektor Ochrony Środowiska w Łodzi podał do publicznej wiadomości informację o przystąpieniu do sporządzania planów zadań ochronnych m.in. dla obszaru Natura 2000 Buczyna Janinowska PLH100017 wraz z założeniami do sporządzania projektu planu zadań ochronnych. Obwieszczenie znak: WPN.6320.1-10.2019.MKu z 23 września 2020 r., wraz z założeniami projektu zostało opublikowane w Biuletynie Informacji Publicznej Regionalnej Dyrekcji Ochrony Środowiska



w Łodzi. Ponadto obwieszczenie zostało opublikowane na tablicy ogłoszeń w siedzibie Regionalnej Dyrekcji Ochrony Środowiska w Łodzi oraz w prasie codziennej o zasięgu ponadregionalnym.

W publicznie dostępnym wykazie danych o dokumentach zawierających informacje o środowisku i jego ochronie została umieszczona informacja o tworzonym projekcie zmiany planu zadań ochronnych dla obszaru Natura 2000, zgodnie z wymogiem art. 21 ust. 2 pkt 24 lit. a ustawy ooś.

W toku prac nad sporządzaniem projektu PZO dla obszaru Natura 2000 Buczyna Janinowska PLH100017 odbyły się spotkania Zespołu Lokalnej Współpracy. Na spotkania zaproszono przedstawicieli Regionalnej Dyrekcji Lasów Państwowych w Łodzi, Nadleśnictwa Brzeziny, przedstawicieli samorządów, organizacji pozarządowych, grupę ekspertów oraz inne zainteresowane strony. Pierwsze spotkanie odbyło się 10 września 2020 r. w godzinach przed- i popołudniowych na terenie obiektu Raz na Wozie, Wieś Buczek 26, 95-060 Brzeziny, i miało charakter jednodniowych warsztatów. Uczestnicy spotkania zapoznali się z ogólną charakterystyką obszaru Natura 2000 Buczyna Janinowska PLH100017, siedliskami przyrodniczymi stanowiącymi przedmiot ochrony obszaru, jak również z zasadami pracy przy sporządzaniu projektu PZO i podstawowymi założeniami PZO. W trakcie spotkania odbyła się wizja terenowa w obszarze Natura 2000, podczas której przedstawiono bieżące problemy ochrony obszaru, a także przekazano uwagi mogące pomóc w zaproponowaniu optymalnych działań ochronnych dla przedmiotu ochrony. Drugie spotkanie, z uwagi na ograniczenia związane z epidemią Covid-19, odbyło się w trybie zdalnym - materiały zostały udostępnione on-line w terminie od 10 do 17 czerwca 2021 r. Prezentacje przedstawiały sprawozdanie z prac terenowych oraz propozycje zapisów do PZO.

W ramach prac nad projektem PZO granicę obszaru Natura 2000 opisano w oparciu o 226 punktów jej załamania, dla których podano długość i szerokość geograficzną w układzie współrzędnych płaskich prostokątnych PL-1992. Opis granicy obszaru określa załącznik nr 1 do zarządzenia.

Identyfikację istniejących i potencjalnych zagrożeń dla zachowania właściwego stanu ochrony siedlisk przyrodniczych, będących przedmiotami ochrony obszaru określa załącznik nr 3 do zarządzenia. Przy opisie zagrożeń podano ich kody, zgodnie z Instrukcją wypełniania Standardowego Formularza Danych obszaru Natura 2000 wersja 2012.1 opracowaną przez Generalną Dyrekcję Ochrony Środowiska. Stwierdzone zagrożenia dla przedmiotów ochrony obszaru Natura 2000 to: B02.04 usuwanie martwych i umierających drzew (usuwanie martwych drzew i odmłodzenie drzewostanu powoduje zmniejszenie ilości martwego drewna w drzewostanie); B02.06 przerzedzenie warstwy drzew (zmniejszenie zwarcia drzewostanu powoduje wkraczanie roślin inwazyjnych); D01.01 ścieżki, szlaki piesze, szlaki rowerowe (sieć ścieżek i dróg leśnych zwiększa ilość osób turystycznie odwiedzających obszar. Wzdłuż tych dróg w siedlisku wkraczają gatunki inwazyjne roślin); I01 obce gatunki inwazyjne (odnotowano niecierpka drobnokwiatowego wzdłuż dróg leśnych).

Uwzględniając zidentyfikowane zagrożenia oraz stan ochrony przedmiotów ochrony sformułowano cele działań ochronnych możliwe do osiągnięcia w okresie obowiązywania

planu zadań ochronnych w sposób umożliwiający ich monitoring i weryfikację oraz postęp w realizacji.

Działania ochronne ze wskazaniem podmiotów odpowiedzialnych za ich wykonanie i obszarów ich wdrażania określa załącznik nr 5 do zarządzenia. Do priorytetowych działań ochronnych dla siedliska 9110 Kwaśne buczyny (*Luzulo-Fagenion*) wskazano pozostawianie wywrotów i złomów, martwych drzew stojących i drzew dziuplastych oraz próchniejących, z wyłączeniem sytuacji stwarzających zagrożenie zdrowia, życia lub mienia ludzkiego wzdłuż dróg i ścieżek, a także ochrona zachowawcza na siedlisku w celu unaturalnienia struktury drzewostanu i zwiększenia wartości biocenotycznej. Ponadto dla płatu siedliska w wydzieleniach 39, 40, 41, 45, 46, 47, 49, 50, 55, 57 Leśnictwa Janinów wskazano jako działanie ochronne realizowanie rębni złożonej z długim okresem odnowienia. Dla siedliska 9170 Grąd środkowoeuropejski i subkontynentalny (*Galio-Carpinetum* i *Tilio-Carpinetum*) zaplanowane priorytetowe działanie ochronne to pozostawianie wywrotów i złomów, martwych drzew stojących i drzew dziuplastych oraz próchniejących, z wyłączeniem sytuacji stwarzających zagrożenie zdrowia, życia lub mienia ludzkiego wzdłuż dróg i ścieżek. Zaplanowano działania ochronne dotyczące monitoringu stanu ochrony przedmiotów ochrony będą realizowane zgodnie z obowiązującymi standardami metodycznymi stosowanymi w monitoringu siedlisk przyrodniczych przez Głównego Inspektora Ochrony Środowiska (GIOŚ) w ramach realizacji Państwowego Monitoringu Środowiska (PMŚ) oraz monitoring realizacji celów działań ochronnych. Zaplanowano dwie kontrole monitoringowe w trakcie obowiązywania PZO. Obszary wdrażania działań ochrony czynnej siedlisk przyrodniczych i monitoringu stanu ochrony siedlisk określa załącznik nr 6 do zarządzenia.

Zgodnie z § 3 pkt 2 lit. c rozporządzenia w sprawie PZO dokonano szczegółowej analizy zapisów obowiązujących studiów uwarunkowań i kierunków zagospodarowania przestrzennego gmin, miejscowych planów zagospodarowania przestrzennego gmin, a także planu zagospodarowania przestrzennego województwa łódzkiego, w zakresie eliminacji lub ograniczenia zagrożeń wewnętrznych lub zewnętrznych, niezbędnych dla utrzymania lub odtworzenia właściwego stanu ochrony siedlisk przyrodniczych, dla których ochrony wyznaczono obszar Natura 2000. Na podstawie przeprowadzonej analizy nie stwierdzono konieczności zmiany miejscowych dokumentów planistycznych.

Ponadto ustalono brak potrzeby sporządzenia planu ochrony dla części lub całości obszaru Natura 2000 Buczyna Janinowska PLH100017. PZO jest wystarczającym narzędziem do zapewnienia ochrony przedmiotom ochrony w obszarze Natura 2000 Buczyna Janinowska PLH100017.

31 maja 2021 r. Regionalny Dyrektor Ochrony Środowiska w Łodzi podał do publicznej wiadomości informację o opracowaniu projektu PZO dla obszaru Natura 2000: Buczyna Gałkowska PLH100016, **Buczyna Janinowska PLH100017**, Dąbrowy Świetliste koło Redzenia PLH100019, Lasy Gorzkowickie PLH100020, Las Dębowiec PLH100023, Dąbrowy w Marianku PLH100027, Torfowiska Żytno - Ewina PLH100030, Święte Ługi PLH100036, poprzez publikację obwieszczenia znak: WPN.6320.1-10.2019.MKu w Biuletynie Informacji Publicznej Regionalnej Dyrekcji Ochrony Środowiska w Łodzi, na tablicy ogłoszeń w urzędzie i w prasie codziennej o zasięgu regionalnym w dniu 31 maja 2021 r.

W odpowiedzi na to obwieszczenie wpłynęły następujące uwagi do projektu zarządzenia w sprawie ustanowienia planu zadań ochronnych dla obszaru Natura 2000 Buczyzna Janinowska PLH100017:

Lp.	Podmiot zgłaszający	Uwagi i wnioski*	Sposób rozpatrzenia / odpowiedź
1	<p><b>Prof. zw. Józef Kurowski,</b> Emerytowany profesor Zakładu Ochrony Przyrody i Pracowni Ekologii i Adaptacji Roślin</p>	<p>Profesor zwrócił uwagę przedstawicielowi wykonawcy prac (dr. J Sieradzkiemu) o konieczności objęcia ochroną dawnego drzewostanu nasiennego. W opinii prof. zw. Kurowskiego płat siedlisk w dawnym drzewostanie nasiennym prezentują wybitne wartości przyrodnicze wyróżniające te fragmenty drzewostanu w skali woj. łódzkiego.</p>	<p>Uwaga częściowo uwzględniona. W dokumentacji uwzględniono stan ochrony płatów drzewostanu nasiennego wyróżniając go na tle pozostałych płatów siedliska 9110.</p>
2	<p><b>Prof. zw. Józef Kurowski</b> Emerytowany profesor Zakładu Ochrony Przyrody i Pracowni Ekologii i Adaptacji Roślin <b>dr hab. Tomasz Janiszewski</b> Katedra Badania Różnorodności Biologicznej, Dydaktyki i Bioedukacji, Przewodniczący Regionalnej Rady Ochrony Przyrody w Łodzi <b>dr hab. Marcin Kiedrzyński</b> Kierownik Katedry Biogeografii, Paleoekologii i Ochrony Przyrody, Członek Regionalnej Rady Ochrony Przyrody w Łodzi <b>dr Jarosław Sieradzki</b></p>	<p>Opinia dotycząca potrzeby zachowania wartości przyrodniczych drzewostanu nasiennego w Buczyźnie Janinowskiej. Pismo zaadresowane do RDOŚ w Łodzi, nie związane bezpośrednio z trybem konsultacji dokumentacji PZO, podpisane także przez autorów dokumentacji. Pismo zwracające uwagę na konieczność uwzględniania cennych płatów siedliska na etapie konsultacji Planu Urządzenia Lasu w Nadleśnictwie Brzeziny.</p>	<p>Pismo nie związane bezpośrednio z trybem konsultacji projektu PZO. Przedmiotowa propozycja zostanie przedstawiona na posiedzeniu Regionalnej Rady Ochrony Środowiska w Łodzi.</p>

	<p><i>Ekspert fitosocjolog przy Planie Zadań Ochronnych dla obszaru Natura 2000 Buczyna Janinowska PLH100017</i></p> <p><b>dr Wojciech Pawenta</b> <i>Ekspert chiropterolog, autor badań nad chiropterofauną na terenie obszaru Natura 2000 Buczyna Janinowska PLH100017</i></p> <p><b>mgr Bartosz Lesner</b> <i>Koordynator Planu Zadań Ochronnych obszaru Natura 2000 Buczyna Janinowska PLH100017, Członek Regionalnej Rady Ochrony Przyrody w Łodzi</i></p>		
3	<p><b>Regionalna Dyrekcja Lasów Państwowych w Łodzi.</b> <b>Znak spr.: ZG.7210.9.2021. Łódź 21.06.2021;</b></p>	<p>W treści pisma zaznaczono, że aktualnie prowadzona gospodarka leśna nie wpłynęła na stan zachowania siedliska 9170 a skład gatunkowy nasadzeń jest właściwy dla fitocenozy.</p>	<p>Uwaga uwzględniona.</p>
4	<p><b>Regionalna Dyrekcja Lasów Państwowych w Łodzi.</b> <b>Znak spr.: ZG.7210.9.2021. Łódź 21.06.2021;</b> <b>Nadleśnictwo Brzeziny w Kaletniku.</b> <b>Znak spr.:</b></p>	<p>Wniesiono o usunięcie zapisów w istniejących zagrożeniach dla przedmiotu ochrony 9110 kwaśne buczyny (<i>Luzulo-Fagenion</i>):</p> <ul style="list-style-type: none"> <li>- B02.02 wycinka lasu. W płatach siedliska prowadzona jest gospodarka leśna - pozyskiwanie drewna.</li> <li>- B02.06 przerzedzenie warstwy drzew. Gospodarka</li> </ul>	<p>Uwaga uwzględniona częściowo. Usunięto zagrożenie - B02.02 wycinka lasu. Pozostawiono zagrożenie - B02.06 przerzedzenie warstwy drzew. Funkcjonowanie zagrożenia dla stanu zachowania siedliska nie świadczy o nieprawidłowo prowadzonej gospodarce leśnej, jest typowe dla lasów gospodarczych. Zagrożenie wymienione w płatach siedliska w wynikach PMŚ</p>

	<b>ZG.7210.2.2020. Kaletnik 22.06.2021.</b>	leśna powoduje zmniejszenie zwarcia drzewostanu co powoduje wkraczanie roślin inwazyjnych.	przeprowadzonego w latach 2016 – 2018. Jednocześnie warto zauważyć, że w kartach obserwacji siedliska wymieniono oddziaływanie B02 leśnictwo, jako przykład oddziaływania pozytywnego.
5	<b>Regionalna Dyrekcja Lasów Państwowych w Łodzi. Znak spr.: ZG.7210.9.2021. Łódź 21.06.2021; Znak spr.: ZG.7210.2.2020. kaletnik 22.06.2021.</b>	Dla rezerwatu przyrody Parowy Janinowskie został ustanowiony Zarządzeniem Nr 25/2011 Regionalnego Dyrektora Ochrony Środowiska w Łodzi z dnia 31 marca 2011 r. plan ochrony uwzględniający zakres, o którym mowa w art. 28 ust. 10 ustawy o ochronie przyrody.	Uwaga nieuwzględniona. Plan ochrony rezerwatu przyrody „Parowy Janinowskie” został sporządzony w roku 2011 na okres 20 lat. Plan ten uwzględnia zakres planu zadań ochronnych dla części obszaru Natura 2000 Buczyzna Janinowska PLH100017 w granicach tego rezerwatu przyrody. Wykonawca prac niezależnie od stanu prawnego, przeprowadził inwentaryzację powierzchni siedlisk - przedmiotów ochrony obszaru - w całym obszarze Natura 2000. Tylko w ten sposób można uzyskać informacje pozwalające na sporządzanie SDF obszaru oraz określenie zagrożeń, celów ochrony dla siedliska. Dlatego przedmiotowe zarządzenie w sprawie zadań ochronnych obszaru Natura 2000 Buczyzna Janinowska PLH100017 swoim zakresem obejmuje całą powierzchnię obszaru, w tym powierzchnię rezerwatu przyrody „Parowy Janinowskie”. Regionalny Dyrektor Ochrony Środowiska w Łodzi jednocześnie proceduje wydanie zarządzenia zmieniającego zarządzenie w sprawie ustanowienia planu ochrony dla rezerwatu przyrody „Parowy Janinowskie”, w którym usuwa zapisy dotyczące zakresu PZO z planu ochrony. Niniejsze zarządzenie jak i zarządzenie w sprawie zamiany planu ochrony dla rezerwatu przyrody „Parowy Janinowskie” zostanie wydane w jednej dacie.
6	<b>Regionalna Dyrekcja Lasów Państwowych w Łodzi. Znak spr.: ZG.7210.9.2021. Łódź 21.06.2021</b>	Uwaga dotycząca lokalizacji transektu w oddz. 49 wzdłuż drogi leśnej. Umieszczenie transektu przy drodze może wpłynąć na obniżenie wartości części wskaźników. Obniżenie oceny może wynikać z usuwania drzew stanowiących niebezpieczeństwo dla ruchu	Uwaga nieuwzględniona. Sporządzając dokumentację PZO ekspert botanik wyznaczał transekty w ten sposób by znajdowały się w płatach o reprezentatywnym stopniu zachowania dla siedlisk w obszarze oraz ich umiejscowienie pozwalające na monitorowanie zagrożeń dla stanu zachowania siedliska. Lokalizacja transektu w pobliżu drogi leśnej pozwala

		pieszego.	na monitorowanie gatunków inwazyjnych, które szczególnie często wkraczą do płatów siedlisk wzdłuż dróg leśnych. Umieszczenie transektu pozwala także na obserwacje czy ruch turystyczny wpływa na stan zachowania płatów. Podczas badań w celu opracowania dokumentacji planu zadań ochronnych obszaru nie stwierdzono znaczących różnic w rozmieszczeniu drzew biocenotycznych, martwego drewna w obrębie transektu na pozostałej części płatu siedliska. W przypadku, gdyby stwierdzono rozbieżności zwiększono by powierzchnię, na której wykonano ocenę wskaźnika. Taki zapis umieszczono także w opisie działań monitoringowych: <i>jeżeli wykonawca prac monitoringowych uzna, że ocena wskaźników (np. związanych z martwym drewnem) jest niereprezentatywna na podstawie wyników badań na transekcje, to należy dany wskaźnik zmierzyć na wytypowanej powierzchni np. oddziale.</i>
7	<b>Regionalna Dyrekcja Lasów Państwowych w Łodzi.</b> <b>Znak spr.: ZG.7210.9.2021.</b> <b>Łódź 21.06.2021</b>	Błędnie sformułowane działania ochronne: brak wskazań działań ochronnych oraz niedopuszczalny tryb nakazu.	Uwaga uwzględniona. Obecny opis działań ochronnych dla siedliska 9110 brzmi: <i>pozostawianie wywrotów i złomów, martwych drzew stojących i drzew dziuplastych oraz próchniejących, z wyłączeniem sytuacji stwarzających zagrożenie zdrowia, życia lub mienia ludzkiego wzdłuż dróg i ścieżek.</i> Jednocześnie w dokumentacji zamieszczono zapisy, że proces zwiększenia ilości martwego drewna jest długofalowy, a perspektywy osiągnięcia właściwego stanu wykraczają poza dziesięcioletni okres obowiązywania planu.
8	<b>Regionalna Dyrekcja Lasów Państwowych w Łodzi.</b> <b>Znak spr. : ZG.7210.9.2021.</b> <b>Łódź 21.06.2021</b>  <b>Nadleśnictwo Brzeziny</b>	Uwaga dotycząca monitoringu, propozycja wpisania podmiotu odpowiedzialnego za monitoring stanu ochrony Głównego Inspektora Ochrony Środowiska (GIOŚ).	Uwaga nieuwzględniona. Brak możliwości wskazania w zarządzeniu Regionalnego Dyrektora Ochrony Środowiska w Łodzi aby podmiotem wykonującym monitoring był GIOŚ. Jednocześnie brak możliwości ustalenia, w których latach będzie wykonywany monitoring krajowy oraz czy będzie to okres wystarczający do monitorowania stanu zachowania siedliska w obszarze. Niewątpliwie

	<p>w Kaletniku. Znak spr.: ZG.7210.2.2020. Kaletnik 22.06.2021.</p>		<p>monitoring krajowy jest pomocny przy ocenie stanu ochrony oraz zagrożeń w obszarze. Zgodnie z sugestią, wykonawcy prac korzystali z wyników monitoringu oraz zdefiniowanych zagrożeń. W wynikach monitoringu wymieniono zagrożenia występujące w obszarze dla siedliska 9110 takie, jak: B02.04 usuwanie martwych i umierających drzew oraz B02.06 przerzedzenie warstwy drzew.</p>
9	<p>Nadleśnictwo Brzeziny w Kaletniku. Znak spr.: ZG.7210.2.2020. Kaletnik 22.06.2021.</p>	<p>Zgłoszono rozbieżność powierzchni obszaru wg. SLIP która wynosi 531,90 ha a powierzchnią w PZO, która wynosi 528,96 ha.</p>	<p>Powierzchnia w dokumentacji PZO jest zgodna z powierzchnią z SDF obszaru. Powierzchnie obszarów Natura 2000 wymienione w SDF wynikają z matematycznej sumy powierzchni rzutu na płaszczyznę poligonu opisanego współrzędnymi punktów załamania granicy obszaru Natura 2000.</p>
10	<p>Nadleśnictwo Brzeziny w Kaletniku. Znak spr.: ZG.7210.2.2020. Kaletnik 22.06.2021.</p>	<p>Propozycja zastosowania rębni stopniowej (IVd) z długim okresem odnowienia dla wyodrębnionej przez wykonawcę projektu PZO części siedliska przyrodniczego nr e852 - drzewostan nasienny.</p>	<p>Uwaga częściowo uwzględniona. Dla płatu siedliska w wydzieleniach 39, 40, 41, 45, 46, 47, 49, 50, 55, 57 Leśnictwa Janinów wskazano jako działanie ochronne realizowanie rębni złożonej z długim okresem odnowienia.</p>
11	<p>Generalna Dyrekcja Ochrony Środowiska. Departament Zarządzania Zasobami Przyrody. DZP- WP.6320.46.2021.P R, DZP- WP.6320.47.2021.P R, DZP- WP.6320.48.2021.P R. Warszawa 25.06.2021</p>	<p>Dla celu ochrony siedliska 9110 proponowane dodanie sformułowania: oraz utrzymanie pozostałych ocen w stanie niepogorszonym.</p>	<p>Uwaga uwzględniona.</p>
12	<p>Generalna Dyrekcja Ochrony Środowiska. Departament Zarządzania</p>	<p>Zwrócono uwagę, że w projekcie zarządzenia umieszczono mopka</p>	<p>Uwaga uwzględniona.</p>



<b>Zasobami Przyrody. DZP- WP.6320.46.2021.P R, DZP- WP.6320.47.2021.P R, DZP- WP.6320.48.2021.P R. Warszawa 25.06.2021</b>	<i>Barbastella barbastellus</i> , który obecnie nie jest przedmiotem ochrony.	
---	---	--

W związku z nowymi wytycznymi Komisji Europejskiej w sprawie opracowywania szczegółowych celów działań ochrony przedmiotów ochrony obszarów Natura 2000, w kontekście dofinansowania przedsięwzięć infrastrukturalnych ze środków unijnych, zaszła konieczność określenia szczegółowych celów działań ochronnych dla obszaru Natura 2000 z uwzględnieniem wytycznych. Cele ochrony przedstawiają się następująco:

Lp.	Siedlisko	Parametr/wskaźnik	Cele działań ochronnych
1.	9110 Kwaśne buczyny ( <i>Luzulo- Fagenion</i> )	Powierzchnia siedliska	Utrzymanie powierzchni siedliska 220,11 ha.
		Charakterystyczna kombinacja florystyczna	Utrzymanie oceny wskaźnika U1 na terenie rezerwatu przyrody „Parowy Janinowskie” - zniekształcona w stosunku do typowej dla siedliska w danym regionie.
			Utrzymanie oceny wskaźnika FV poza rezerwatem przyrody – typowa, właściwa dla siedliska przyrodniczego.
		Skład drzewostanu	Utrzymanie oceny wskaźnika U1 na terenie rezerwatu przyrody „Parowy Janinowskie” – drzewostan o zaburzonych stosunkach ilościowych.
			Utrzymanie oceny wskaźnika FV poza rezerwatem przyrody – drzewostan jedno- lub wielogatunkowy z dominującym udziałem buka (zwykle więcej niż 50%), bez gatunków obcych ekologicznie lub geograficznie.
		Inwazyjne gatunki obce w podszybie i runie	Utrzymanie oceny wskaźnika U1 – niecierpek drobnokwiatowy <i>Impatiens parviflora</i> występuje sporadycznie (nie więcej niż 2% pokrycia transektu).
		Ekspansywne gatunki rodzime w runie	Utrzymanie wskaźnika FV – brak gatunków ekspansywnych lub pojedyncze okazy gatunków nitrofilnych w runie.
		Struktura pionowa i przestrzenna roślinności	Utrzymanie oceny wskaźnika U1 – jednolity drzewostan z pojedynczymi drzewami w innym wieku, o jednakowym przestrzennie zwarcie.
Wiek drzewostanu (udział starodrzewu)	Utrzymanie oceny wskaźnika FV – >10% udział drzew starszych niż 100 lat.		

		Naturalne odnowienie drzewostanu	Utrzymanie oceny wskaźnika U1 w rezerwacie przyrody „Parowy Janinowskie” - odnowienia mało intensywne, słabo reagujące na luki i prześwietlenia.
			Utrzymanie oceny wskaźnika FV poza rezerwatem przyrody – obecne, wypełniające dogodnie do odnowienia miejsca, w szczególności naturalne luki i prześwietlenia, o składzie odpowiadającym składowi drzewostanu.
		Gatunki obce w drzewostanie	Utrzymanie oceny wskaźnika FV – <5% udziału powierzchniowego tj. najwyżej miejscami lub pojedynczo i nie odnawiające się.
		Martwe drewno (łącznie zasoby)	Poprawa oceny wskaźnika na FV w oddziałach 50, 51, 54c i d – >20 m <sup>3</sup> /ha.
			Poprawa oceny wskaźnika na U1 na pozostałym fragmencie siedliska – 10 - 20 m <sup>3</sup> /ha.
		Martwe drewno wielkowymiarowe	Utrzymanie oceny wskaźnika U1 w rezerwacie przyrody „Parowy Janinowskie” i w oddziałach 50, 51, 54c i d – 3 – 5 szt./ha.
			Poprawa oceny wskaźnika na U1 w pozostałych oddziałach – 3 – 5 szt./ha.
		Mikrosiedliska drzewne (drzewa biocenotyczne)	Utrzymanie oceny wskaźnika U1 w rezerwacie przyrody „Parowy Janinowskie” – 10 – 20 szt./ha.
			Utrzymanie oceny FV w oddziałach 50, 51, 54c i d – >20 szt./ha.
			Poprawy oceny wskaźnika na U1 w pozostałych oddziałach – 10 - 20 szt./ha.
		Inne zniekształcenia, w tym zniszczenia runa i gleby związane z pozyskaniem drewna	Utrzymanie wskaźnika U1 – notowane sporadycznie.
2.	9170 Grąd środkowoeuropejski i subkontynentalny ( <i>Galio-Carpinetum</i> , <i>Tilio-Carpinetum</i> )	Powierzchnia	Utrzymanie powierzchni siedliska 27,69 ha.
		Charakterystyczna kombinacja florystyczna	Utrzymanie oceny wskaźnika U1 – zniekształcona w stosunku do typowej w regionie.
		Inwazyjne gatunki obce w podszybie i runie	Utrzymanie oceny wskaźnika U1 – sporadycznie (nie więcej niż 2% pokrycia transektu).
		Ekspansywne gatunki rodzime w runie	Utrzymanie oceny wskaźnika U1 – pojedynczo (powyżej 1% lecz nie więcej niż 5% pokrycia transektu).
		Struktura pionowa i przestrzenna roślinności	Utrzymanie oceny wskaźnika U2 – jednolite odnowienia lub zróżnicowana struktura z <10% powierzchni zajętej przez fragmenty starego drzewostanu.
		Wiek drzewostanu (udział starodrzewu)	Utrzymanie oceny wskaźnika U1 – <10% udział drzew starszych niż 100 lat, ale >50% udział drzew starszych niż 50 lat.

Naturalne odnowienie drzewostanu	Utrzymanie oceny wskaźnika U1 – pojedyncze, nie reagujące na luki lub też w lukach lecz z licznymi śladami zgrzyzania przez zwierzynę płową.
Gatunki obce w drzewostanie	Utrzymanie oceny wskaźnika U1 – <10% i nie odnawiające się.
Martwe drewno (łącznie zasoby)	Poprawa oceny wskaźnika na U1 – 10 - 20 m <sup>3</sup> / ha.
Martwe drewno wielkowymiarowe	Poprawa oceny wskaźnika na U1 – 3-5 szt./ha.
Mikrosiedliska drzewne (drzewa biocenotyczne)	Poprawa oceny wskaźnika na U1 – 10-20 szt./ha.
Inne zniekształcenia, w tym zniszczenia runa i gleby związane z pozyskiwaniem drewna	Utrzymanie oceny wskaźnika FV – brak.

Mając na uwadze przepisy dotyczące sporządzania projektu PZO: art. 28 ust. 3 i 4 ustawy z dnia 16 kwietnia o ochronie przyrody oraz art. 39 w związku z art. 3 ust. 1 pkt. 11 ustawy ooś, Regionalny Dyrektor Ochrony Środowiska w Łodzi projekt PZO, w związku z uszczegółowieniem celów działań ochronnych, przedstawił ponownie do konsultacji społecznych.

Obwieszczenie w tej sprawie znak: WPN.6320.2.2019.MKu z 28 kwietnia 2022 r., zostało opublikowane w Biuletynie Informacji Publicznej Regionalnej Dyrekcji Ochrony Środowiska w Łodzi i na tablicy ogłoszeń w urzędzie 2 maja 2022 r. oraz w prasie codziennej o zasięgu regionalnym 29 kwietnia 2022 r.

Projekt PZO został umieszczony na stronie internetowej Biuletynu Informacji Publicznej Regionalnej Dyrekcji Ochrony Środowiska w Łodzi pod adresem [www.gov.pl/web/rdos-lodz](http://www.gov.pl/web/rdos-lodz) (zakładka: „Obwieszczenia i zawiadomienia” w dziale: „Załatw sprawę”).

W terminie przewidzianym na konsultacje społeczne projektu niniejszego zarządzenia, tj. **od 5 do 26 maja 2022 r.** wpłynęły uwagi i wnioski:

Lp.	Podmiot zgłaszający	Uwagi i wnioski	Sposób rozpatrzenia / odpowiedź

Wykonanie zapisów niniejszego planu pociąga (przez cały 10 letni okres obowiązywania planu) za sobą szacunkowe koszty wykonania badań monitoringowych w wysokości ok. 57 000 zł (słownie: pięćdziesiąt siedem tysięcy złotych).

Realizacja działań ochronnych i monitoringowych, zawartych w niniejszej regulacji prawnej finansowana będzie zgodnie z przepisem art. 39 ustawy o ochronie przyrody, m.in.

ze środków Unii Europejskiej, a w zakresie nieobjętym finansowaniem przez Wspólnotę ze środków budżetu państwa, a także z budżetów jednostek samorządu terytorialnego oraz ze środków Narodowego Funduszu Ochrony Środowiska i Gospodarki Wodnej i Wojewódzkiego Funduszu Ochrony Środowiska i Gospodarki Wodnej w Łodzi.

Zarządzenie nie zawiera przepisów technicznych i nie podlega notyfikacji zgodnie z przepisami rozporządzenia Rady Ministrów z dnia 23 grudnia 2002 r. w sprawie sposobu funkcjonowania krajowego systemu notyfikacji norm i aktów prawnych (Dz. U. z 2002 r. Nr 239, poz. 2039, z 2004 r. Nr 65, poz. 597).

Zgodnie z art. 59 ust. 2 ustawy z dnia 23 stycznia 2009 r. o wojewodzie i administracji rządowej w województwie (Dz. U. z 2022 r. poz. 135 i 746) niniejszy projekt został uzgodniony z Wojewodą Łódzkim pismem z dnia ----- r., znak: -----.