

MINISTERSTWO ROLNICTWA I ROZWOJU WSI

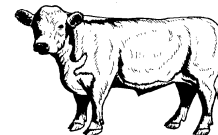
ZINTEGROWANY SYSTEM ROLNICZEJ INFORMACJI RYNKOWEJ - (ZSRIR)

(podstawa prawna: ustawa o rolniczych badaniach rynkowych z dnia 30 marca 2001 r.)

WYDZIAŁ INFORMACJI RYNKOWEJ I STATYSTYKI ROLNEJ

Rynek wołowiny i cielęciny

(informacja tygodniowa¹)



NR 37/2021

Czwartek, 23 września 2021 r.

Notowania² w okresie: 13.09 – 19.09.2021r.

1. Ceny zakupu bydła rzeźnego w Polsce

Tablica 1. Zbiorcze zestawienie danych dotyczących zakupionego bydła rzeźnego w ubojniach w kraju

POLSKA											
Kategoria bydła	CENA ZAKUPU*						Średnia masa tuszy ciepłej		Liczba sztuk Zmiana tyg. [%]	Struktura skupu	
	wg w.ż.* [zł/kg]	dla mpc** [zł/tonę]	dla mps** [zł/tonę]	Zmiana ceny [%]			[kg]	Zmiana tyg. [%]		[%]	Zmiana tyg. [w pkt.%]
	2021-09-19	2021-09-19	2021-09-19	tyg.	miesięczna	roczna	2021-09-19	[%]		2021-09-19	[w pkt.%]
	Bydło ogółem	7,88	15 221	15 525	1,3	2,3	26,1	310,0	-0,1	0,4	100,0
bydło 8-12 m-cy (Z)	8,40	15 591	15 903	-2,8	11,4	25,0	239,4	-3,8	24,0	0,2	0,0
byki 12-24 m-ce (A)	8,81	16 536	16 867	1,3	2,7	28,4	343,7	-0,2	0,7	36,7	0,1
byki > 24 m-cy (B)	8,79	16 494	16 823	0,7	2,8	28,7	385,8	1,1	6,6	7,0	0,4
wolce > 12 m-cy (C)	--	*	*	--	--	--	*	--	--	0,1	--
krowy (D)	6,26	12 863	13 120	1,2	4,1	25,7	274,8	-0,8	0,4	34,6	0,0
jałówki > 12 m-cy (E)	8,08	15 600	15 912	1,2	3,6	22,6	284,8	0,2	-2,5	21,4	-0,6

* - jest to cena netto (bez VAT) zapłacona dostawcom bydła za dostarczony do rzeźni pełnowartościowy żywiec wołowy na bazie franco zakład. Cena ta zawiera również wszelkie dodatkowe płatności (premie, nagrody itp.) niezależnie od okresu w jakim zostały wypłacone.

** - w.ż.- waga żywa (cenę za wagę żywą wyliczono stosując średnie wskaźniki wydajności rzeźnej uzyskane w Polsce (średnia ważona) w latach 2011-2015: bydło ogółem - 0,518 (było 0,507); byki do 2 lat - 0,533 (było 0,539); byki > 2 lat - 0,533 (było 0,535); wolce - 0,521 (było 0,540); krowy - 0,487 (było 0,465) i jałówki - 0,518 (było 0,516),

mpc - masa poubojowa ciepła, mps - masa poubojowa schłodzona,

*** z uwagi na ustawowy obowiązek nieidentyfikowalności danych, ceny nie podano

Źródło: Zintegrowany System Rolniczej Informacji Rolniczej (ZSRIR – MRiRW)

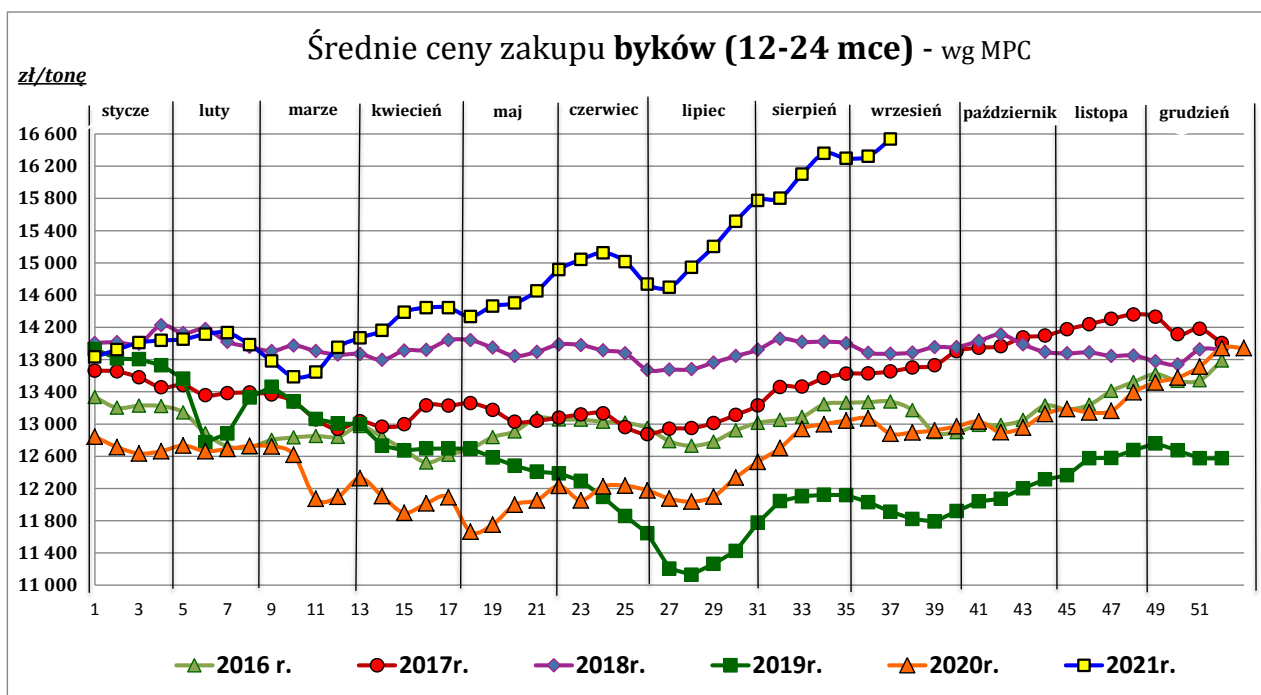
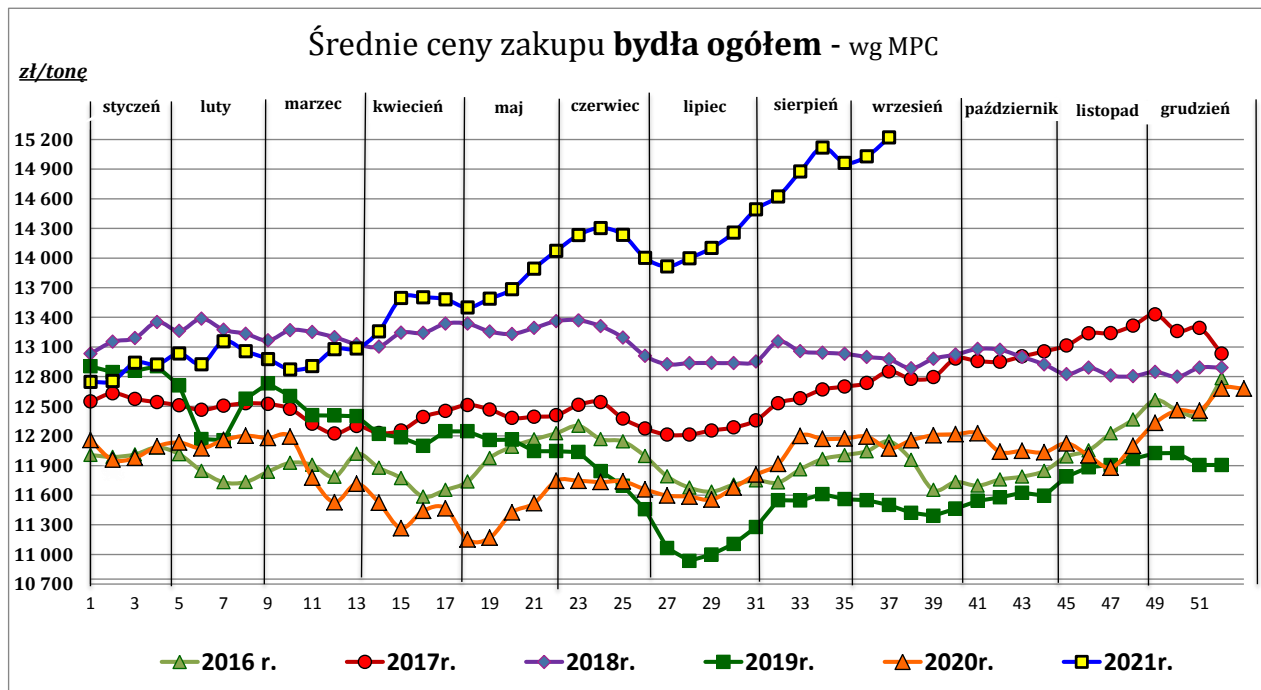
1 Wersja biuletynu z prezentacją graficzną danych publikowana jest w ostatnim tygodniu każdego miesiąca.

2 Badanie cen zakupu i cen sprzedaży w zakładach mięsnych prowadzone jest na reprezentatywnej próbie. Ceny zakupu rejestrowane są dla klas SEUROP wg Rozporządzenia Parlamentu Europejskiego i Rady (UE) nr 1308/2013 z dnia 17 grudnia 2013 r. ustanawiającego wspólną organizację rynków produktów rolnych oraz uchylającego rozporządzenia Rady (EWG) nr 922/72, (EWG) nr 234/79, (WE) nr 1037/2001 i (WE) nr 1234/2007 (Dz. Urz. UE L 347 z 20.12.2013, z późn. zm.) i wg Rozporządzenia wykonawczego Komisji (UE) 2017/1184 z dnia 20 kwietnia 2017 r. ustanawiającego zasady stosowania rozporządzenia Parlamentu Europejskiego i Rady (UE) nr 1308/2013 w odniesieniu do unijnych skal klasyfikacji tusz wołowych, wieprzowych i baranich oraz raportowania cen rynkowych niektórych kategorii tusz i żywych zwierząt (Dz. Urz. UE L 171 z 04.07.2017) oraz rozporządzenia Ministra Rolnictwa i Rozwoju Wsi z dnia 4 lutego 2009 r. w sprawie szczegółowego sposobu oznaczania klasy jakości handlowej tusz wołowych (Dz.U. Nr 28, poz. 180 z późn. zm.). Ceny zakupu rejestrowane są dla masy poubojowej schłodzonej.

Badanie cen targowiskowych prowadzone jest na targowiskach na których dokonywany jest obrót bydłem a ceny rejestrowane są jako średnie arytmetyczne zrealizowanych transakcji

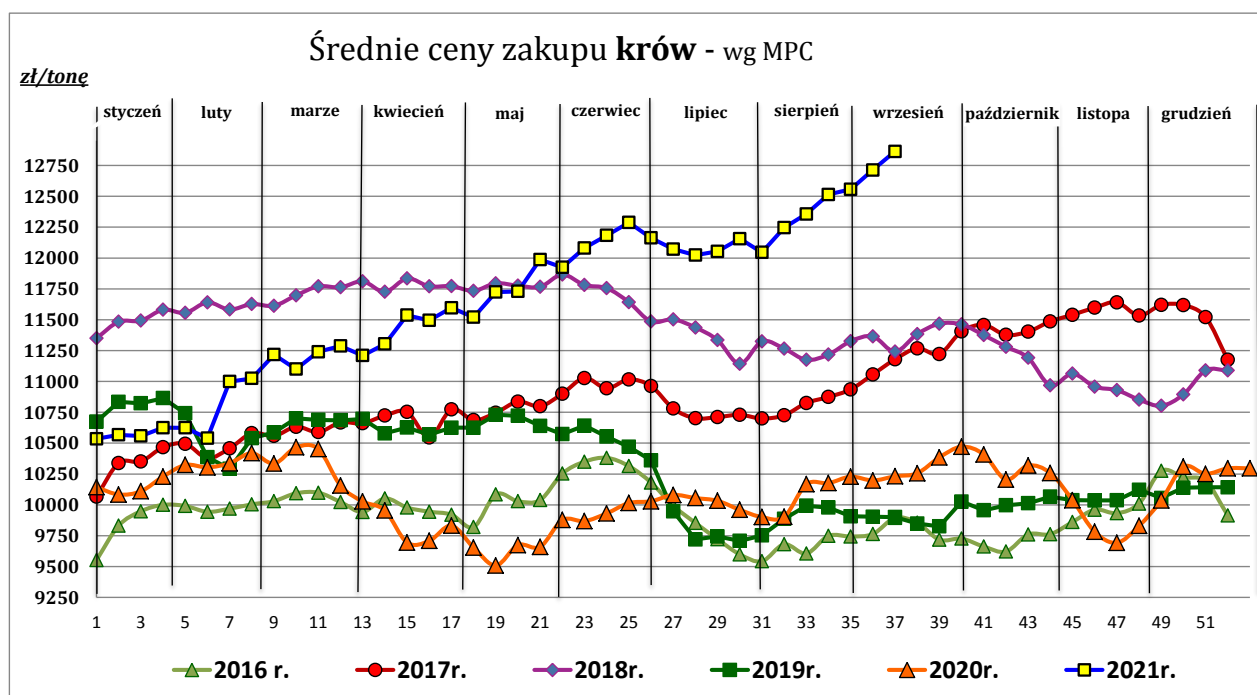
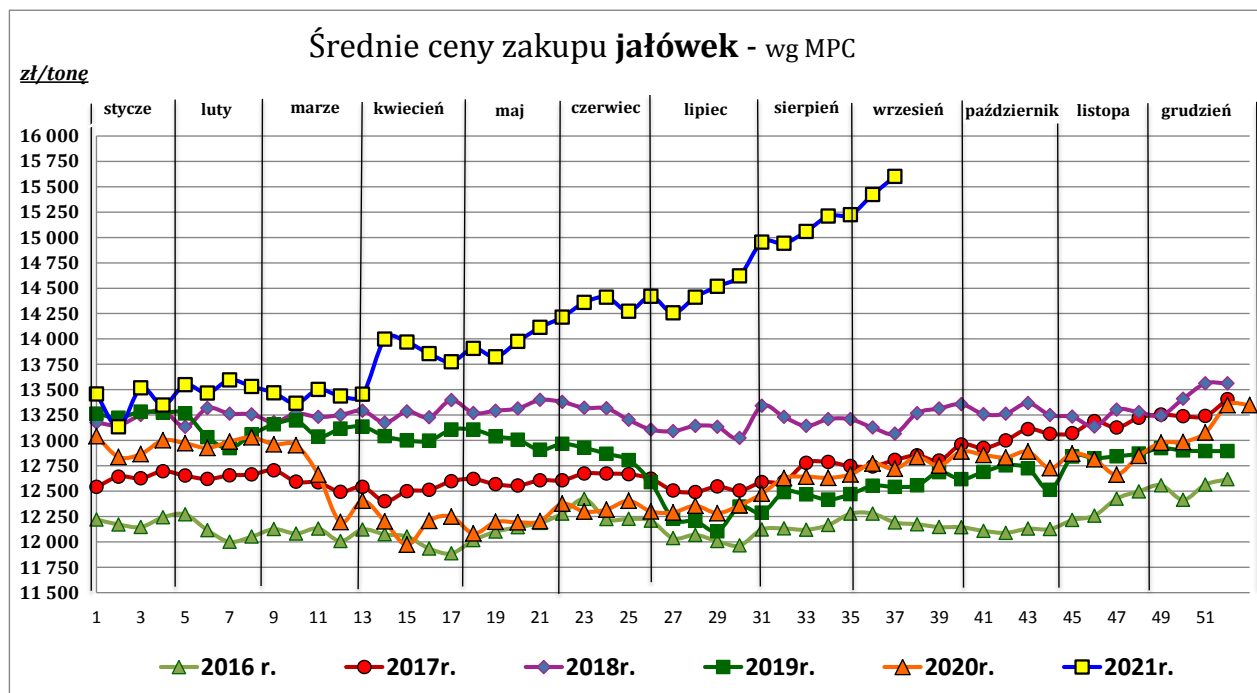
Wykorzystanie możliwe z dokładnym podaniem źródła

Zintegrowany System
Rolniczej Informacji Rynkowej



Wykorzystanie możliwe z dokładnym podaniem źródła

**Zintegrowany System
Rolniczej Informacji Rynkowej**



Źródło: Zintegrowany System Rolniczej Informacji Rynkowej (ZSRIR – MRiRW)

Tablica 2. Zbiorcze zestawienie danych dotyczących zakupu bydła rzeźnego wg makroregionów

MAKROREGION									
Kategoria bydła	Cena zakupu				Średnia tuszy [kg]	masa cieplej Zmiana tyg. [%]	Zmiana tyg. poziomu uboju [%]	Struktura zakupu	
	wg w.ż. [zł/kg]	dla mpc [zł/tonę]	dla mps [zł/tonę]	Zmiana tyg. [%]				[%]	Zmiana tyg. [w pkt.%]
	2021-09-19	2021-09-19	2021-09-19		2021-09-19	tyg. [%]		2021-09-19	
Centralny									
Bydło ogółem	8,12	15 685	15 999	2,0	314,6	0,3	2,1	100,0	-
bydło 8-12 m-cy (Z)	9,23	17 129	17 472	-1,2	270,9	-4,5	50,0	0,1	0,0
byki 12-24 m-ce (A)	8,95	16 787	17 123	1,6	344,4	-1,2	8,3	39,8	2,3
byki > 24 m-cy (B)	8,87	16 650	16 983	1,4	387,7	0,9	9,4	9,0	0,6
wolce > 12 m-cy (C)	--	--	--	--	--	--	--	--	--
krowy (D)	6,48	13 296	13 562	1,6	273,0	-0,2	-2,7	30,2	-1,5
jałówki > 12 m-cy (E)	8,23	15 883	16 200	1,7	286,6	0,5	-4,4	20,9	-1,4
Południowy									
Bydło ogółem	7,86	15 164	15 468	1,0	306,0	-0,3	-1,4	100,0	-
bydło 8-12 m-cy (Z)	7,76	14 393	14 681	-6,2	219,5	-4,6	18,8	0,3	0,0
byki 12-24 m-ce (A)	8,77	16 456	16 785	1,2	342,6	0,9	-4,2	36,6	-1,1
byki > 24 m-cy (B)	8,79	16 488	16 818	0,7	377,8	1,3	-2,8	5,2	-0,1
wolce > 12 m-cy (C)	--	*	*	--	*	--	--	--	--
krowy (D)	6,30	12 940	13 198	0,7	274,9	-1,1	1,1	35,5	0,9
jałówki > 12 m-cy (E)	8,09	15 618	15 931	1,6	279,9	-0,6	-1,4	22,2	0,0
Północny									
Bydło ogółem	6,81	13 149	13 412	-2,2	302,8	-1,2	-1,3	100,0	-
bydło 8-12 m-cy (Z)	--	--	--	--	--	--	--	0,0	--
byki 12-24 m-ce (A)	7,97	14 955	15 255	-3,1	344,3	0,2	-21,4	22,9	-5,8
byki > 24 m-cy (B)	8,03	15 063	15 364	-6,5	402,6	0,9	28,1	4,4	1,0
wolce > 12 m-cy (C)	--	--	--	--	--	--	--	--	--
krowy (D)	5,62	11 539	11 769	2,2	279,6	-1,6	7,7	52,3	4,4
jałówki > 12 m-cy (E)	7,32	14 133	14 416	-2,4	294,6	1,2	1,3	20,4	0,5

*- z uwagi na ustawowy obowiązek nieidentyfikowalności danych, ceny nie podano

** - z uwagi na brak porównywalności w obecnym tygodniu, danych nie podano

Makroregiony skupu bydła oraz sprzedaży wołowiny w cwieńtusach

Nazwa makroregionu	Województwa wchodzące w skład makroregionu
centralny	kujawsko-pomorskie, mazowieckie, łódzkie, wielkopolskie, lubuskie
południowy	lubelskie, małopolskie, podkarpackie, świętokrzyskie, dolnośląskie, opolskie, śląskie
północny	podlaskie, pomorskie, warmińsko-mazurskie, zachodnio-pomorskie

Wykorzystanie możliwe z dokładnym podaniem źródła

**Zintegrowany System
Rolniczej Informacji Rynkowej**

2. Ceny sprzedaży wołowiny w Polsce

Tablica 3. Średnie ceny sprzedaży netto (bez VAT) i struktura sprzedaży ćwierci wołowych w ubojniach bydła (kraj).

TOWAR	CENA [zł/tona]		Zmiana tygodniowa ceny [%]	Struktura sprzedaży			Wielkość sprzedaży zmiana tyg. [%]
	2021-09-19	2021-09-12		2021-09-19	2021-09-12	Zmiana tygodniowa [%]	
POLSKA							
Ćwierci z buhajków do 2 lat - OGÓLEM	15 503	15 321	1,2	100,00	100,00	--	-19,3
ćwierci przednie	12 078	11 745	2,8	16,72	13,47	24,1	0,1
ćwierci tylne	21 165	21 309	-0,7	14,04	13,36	5,1	-15,2
ćwierci kompensowane	15 181	14 886	2,0	69,23	73,16	-5,4	-23,7
Ćwierci z krów rzeźnych - OGÓLEM	11 630	11 514	1,0	100,00	100,00	--	-3,2
ćwierci przednie	*	*	--	7,11	4,74	--	--
ćwierci tylne	*	*	--	0,38	0,21	--	--
ćwierci kompensowane	11 705	11 546	1,4	92,51	95,05	-2,7	-5,8
CENTRALNY							
Ćwierci z buhajków do 2 lat - OGÓLEM	15 940	15 927	0,1	100,00	100,00	--	-12,7
ćwierci przednie	*	*	--	0,55	0,58	--	--
ćwierci tylne	*	*	--	0,75	0,27	--	--
ćwierci kompensowane	15 931	15 928	0,0	98,70	99,15	-0,5	-13,1
Ćwierci z krów rzeźnych - OGÓLEM	12 474	12 472	0,0	100,00	100,00	--	-39,2
ćwierci przednie	--	--	--	0,00	0,00	--	--
ćwierci tylne	--	--	--	0,00	0,00	--	--
ćwierci kompensowane	12 474	12 472	0,0	100,00	100,00	0,0	-39,2
POŁUDNIOWY							
Ćwierci z buhajków do 2 lat - OGÓLEM	16 143	16 206	-0,4	100,00	100,00	--	-23,4
ćwierci przednie	12 021	11 697	2,8	39,66	30,67	29,3	-1,0
ćwierci tylne	21 233	21 336	-0,5	33,52	30,63	9,4	-16,2
ćwierci kompensowane	15 876	15 718	1,0	26,82	38,70	-30,7	-46,9
Ćwierci z krów rzeźnych - OGÓLEM	12 234	12 147	0,7	100,00	100,00	--	93,8
ćwierci przednie	*	*	--	3,70	2,32	--	--
ćwierci tylne	*	*	--	1,78	1,96	--	--
ćwierci kompensowane	12 275	12 028	2,1	94,53	95,72	-1,2	91,4
PÓLNOCNY							
Ćwierci z buhajków do 2 lat - OGÓLEM	13 949	13 754	1,4	100,00	100,00	--	-26,4
ćwierci przednie	*	*	--	0,83	0,62	--	--
ćwierci tylne	--	*	--	0,00	7,15	--	--
ćwierci kompensowane	13 955	13 179	5,9	99,17	92,23	7,5	-20,9
Ćwierci z krów rzeźnych - OGÓLEM	10 906	10 411	4,8	100,00	100,00	--	9,2
ćwierci przednie	*	*	--	12,49	10,02	--	--
ćwierci tylne	--	--	--	0,00	0,00	--	--
ćwierci kompensowane	10 957	10 402	5,3	87,51	89,98	-2,7	6,2

* - z uwagi na ustawy o obowiązek nieidentyfikowalności danych, ceny nie podano.

Makroregiony skupu bydła oraz sprzedaży wołowiny w ćwiercuszach

Nazwa makroregionu	Województwa wchodzące w skład makroregionu
centralny	kujawsko-pomorskie, mazowieckie, łódzkie, wielkopolskie, lubuskie
południowy	lubelskie, małopolskie, podkarpackie, świętokrzyskie, dolnośląskie, opolskie, śląskie
północny	podlaskie, pomorskie, warmińsko-mazurskie, zachodnio-pomorskie

Wykorzystanie możliwe z dokładnym podaniem źródła

**Z i n t e g r o w a n y S y s t e m
R o l n i c z e j I n f o r m a c j i R y n k o w e j**

**Tablica 4. Średnie ceny sprzedaży netto (bez VAT) elementów mięsa wołowego (kraj)
w okresie: 13.09 – 19.09.2021 r.**

Makroregion	Cena sprzedaży [zł/tonę]			Tygodniowa zmiana ceny [%]		
	rostbef z/k	udziec b/k	mięso woł. mielone	rostbef z/k	udziec b/k	mięso woł. mielone
Ogółem kraj	37 490	28 102	16 151	1,9	3,1	-4,2
Centralny	38 099	28 212*	*	5,8	8,9	--
Południowy	36 454	28 024*	*	-4,5	1,0	--
Północny	*	*	--	--	--	--

* - z uwagi na ustawowy wymóg nieidentyfikowalności danych, ceny nie podano

3. Ceny bydła żywego³ w Polsce

3.1 Ceny cieląt i młodego bydła opasowego w handlu hurtowym

Tablica 5. Średnie ceny zakupu cieląt płci męskiej oraz młodego bydła opasowego

Kategoria bydła	Jednostka	Cena zakupu			Zmiana ceny	
		2021-09-19	2021-09-12	2020-09-13	tyg. [%]	roczna [%]
Byczki od 8 dni do 4 tygodni - typ mleczny	zł/szt	690,30	675,98	629,54	2,1	9,7
Byczki od 8 dni do 4 tygodni - typ mięsny	zł/szt	987,60	978,06	864,00	1,0	14,3
Młode bydło opasowe 6-12 m-cy	zł/kg w.ż.	nld	nld	nld	--	--

* - prezentowane ceny są cenami netto (bez VAT)

nld - niewystarczająca liczba danych do prezentacji

³ - W handlu hurtowym bydlęciem żywym badane ceny byczków od 8 dni do 4 tygodni dotyczą cieląt przeznaczonych do dalszego chowu pochodzących od bydła ras mlecznych w przypadku typu mlecznego oraz od bydła ras mięsnych, ogólnoużytkowych i krzyżówek z rasami mięsnymi w przypadku typu mięsnego

4. Ceny mięsa wołowego w sieciach handlowych w Polsce

4.1 Ceny zakupu mięsa wołowego płacone przez podmioty handlu detalicznego

Tablica 6. Średnie ceny zakupu mięsa wołowego w sieciach handlowych w okresie: 06.09 – 12.09.2021 r.

Towar:	Cena w zł/kg		Zmiana [%]
	2021-09-19	2021-09-12	
konfekcjonowane			
mięso woł. z kością (rostbef)	29,22*		--
mięso woł. bez kości (udziec)	27,50	28,06	-2,0
mięso wołowe mielone	15,05	15,08	-0,2
luzem			
mięso woł. bez kości (udziec)	25,47	26,21	-2,8

* - z uwagi na ustawowy wymóg nieidentyfikowalności danych, ceny nie podano

(daty podane w tabeli oznaczają ostatni dzień analizowanego tygodnia)

Uwaga:

Analiza handlu zagranicznego za okres I-VII 2021r. (dane wstępne) oraz uboje bydła w okresie: styczeń – czerwiec 2021 r. są zamieszczone w wersji EXCEL biuletynu.

Biuletyn „*Rynek wołowiny i cielęciny*” ukazuje się w każdy czwartek.

Informacje zamieszczane w tym biuletynie przekazywane są przez współpracujące z nami podmioty na podstawie Ustawy o badaniach rynkowych z dn. 30 marca 2001r.

Wydawca:

Ministerstwo Rolnictwa i Rozwoju Wsi,

Departament Rynków Rolnych

ul. Wspólna 30, 00-930 Warszawa,

tel. (022) 623-16-33, fax (022) 623-27-06

Internet: <http://www.minrol.gov.pl>, E-mail: biuletyn@minrol.gov.pl

Autor: Anna Pankiewicz tel. (022) 623-16-33 E-mail: Anna.Pankiewicz@minrol.gov.pl