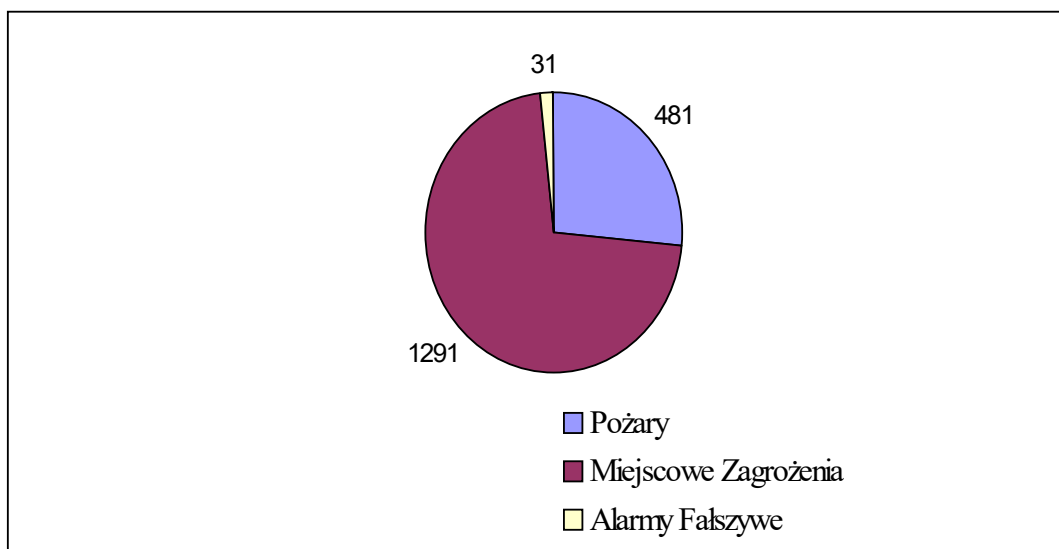


ANALIZA ZDARZEŃ ZA 2022 r.

W roku 2022 na terenie powiatu stalowowolskiego zanotowano 1803 zdarzenia, w tym:

- 481 pożarów – 26,68 % ogółu zdarzeń,
- 1291 miejscowych zagrożeń – 71,6 % ogółu zdarzeń,
- 31 alarmów fałszywych – 1,72 % ogółu zdarzeń.

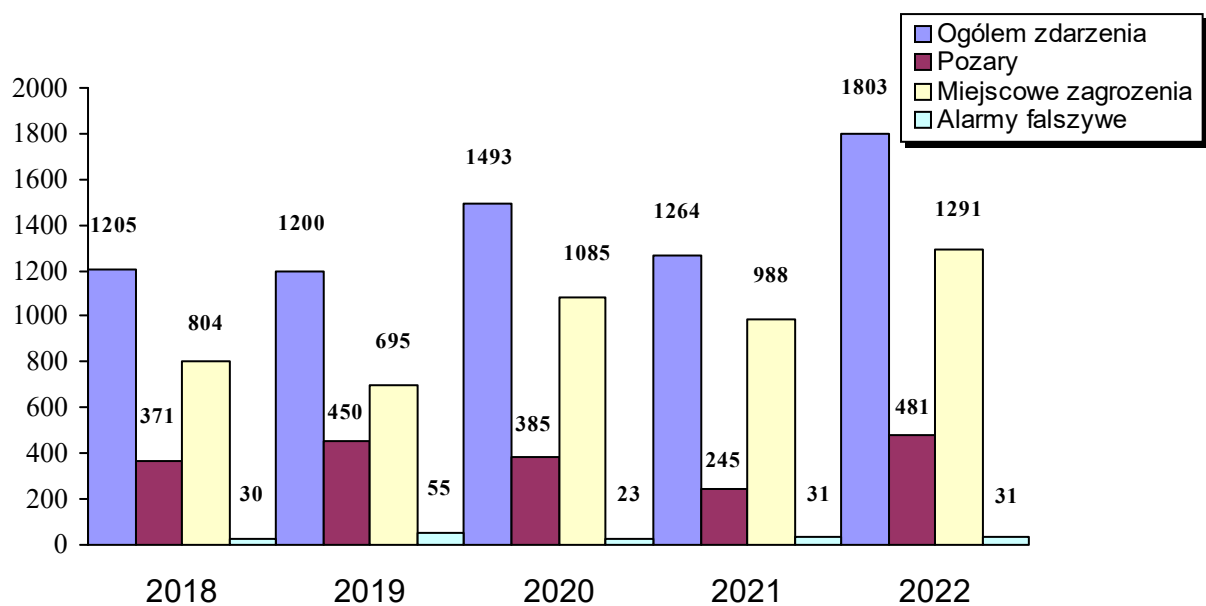


W odniesieniu do roku ubiegłego, w 2022 roku nastąpił wzrost ilości interwencji o 539 zdarzenia w tym:

- wzrost ilości pożarów o 236 interwencji,
- wzrost miejscowych zagrożeń o 303 interwencje.

Ilość zdarzeń za lata 2018 – 2022 przedstawia poniższa tabela i wykres:

Rok	Zdarzenia ogółem	Pożary	Miejscowe zagrożenia	Alarmy fałszywe
2022	1803	481	1291	31
2021	1264	245	988	31
2020	1493	385	1085	23
2019	1200	450	695	55
2018	1205	371	804	30



W skali województwa podkarpackiego zanotowano następującą ilość zdarzeń:

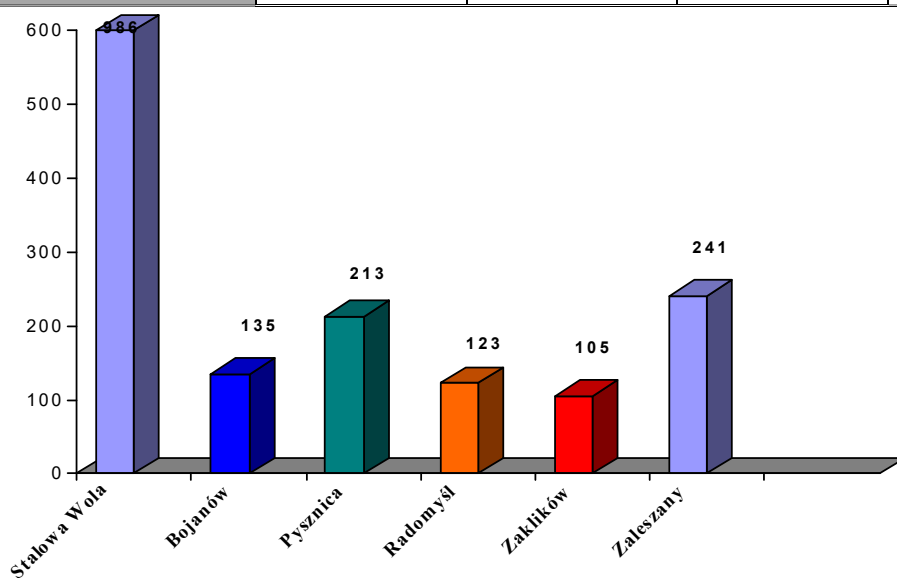
	Województwo podkarpackie	Powiat stalowowolski
Zdarzenia ogółem	29868	1803
Požary	7495	481
Miejscowe Zagrożenia	21103	1291
Alarmy fałszywe	1270	31

W odniesieniu do Komend PSP województwa podkarpackiego, największa ilość zdarzeń w roku 2022 miała miejsce w:

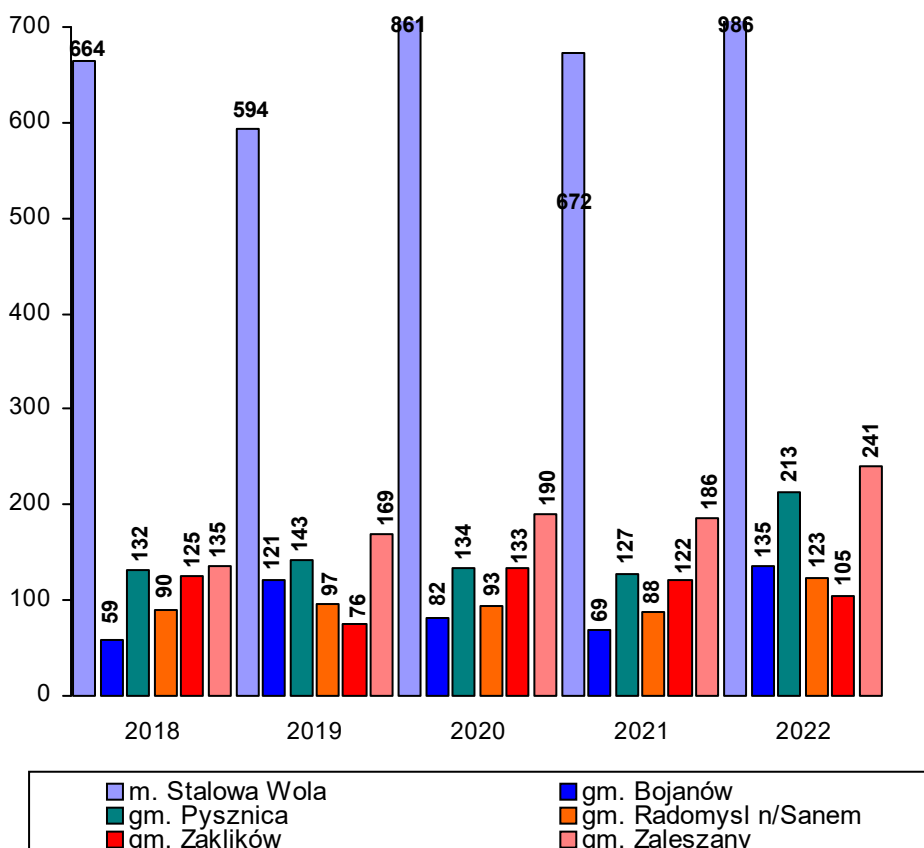
- KM PSP Rzeszów – 3271,
- KM PSP Krosno – 2723,
- KM PSP Przemyśl – 2444,
- KP PSP Jasło – 1993,
- KP PSP Dębica – 1835,
- **KP PSP Stalowa Wola – 1803.**
- KP PSP Sanok – 1333,
- KP PSP Mielec – 1297,

Zdarzenia w rozbiciu na gminy:

Gmina	2022 rok			
	Rodzaj zdarzenia			
	Razem	Pożar	Miejscowe Zagrożenia	Alarm fałszywy
Powiat stalowowolski	1803	481	1291	31
m. Stalowa Wola	986	108	853	25
Gm. Bojanów	135	56	79	0
Gm. Pysznica	213	119	92	2
Gm. Radomyśl n/Sanem	123	53	68	2
Gm. Zaklików	105	30	75	0
Gm. Zaleszany	241	115	124	2



Gmina	OGÓLEM ILOŚĆ ZDARZEŃ W LATACH 2018-2022				
	2022	2021	2020	2019	2018
Powiat stalowowolski	1803	1264	1493	1200	1205
m. Stalowa Wola	986	672	861	594	664
Gm. Bojanów	135	69	82	121	59
Gm. Pysznica	213	127	134	143	132
Gm. Radomyśl n/Sanem	123	88	93	97	90
Gm. Zaklików	105	122	133	76	125
Gm. Zaleszany	241	186	190	169	135

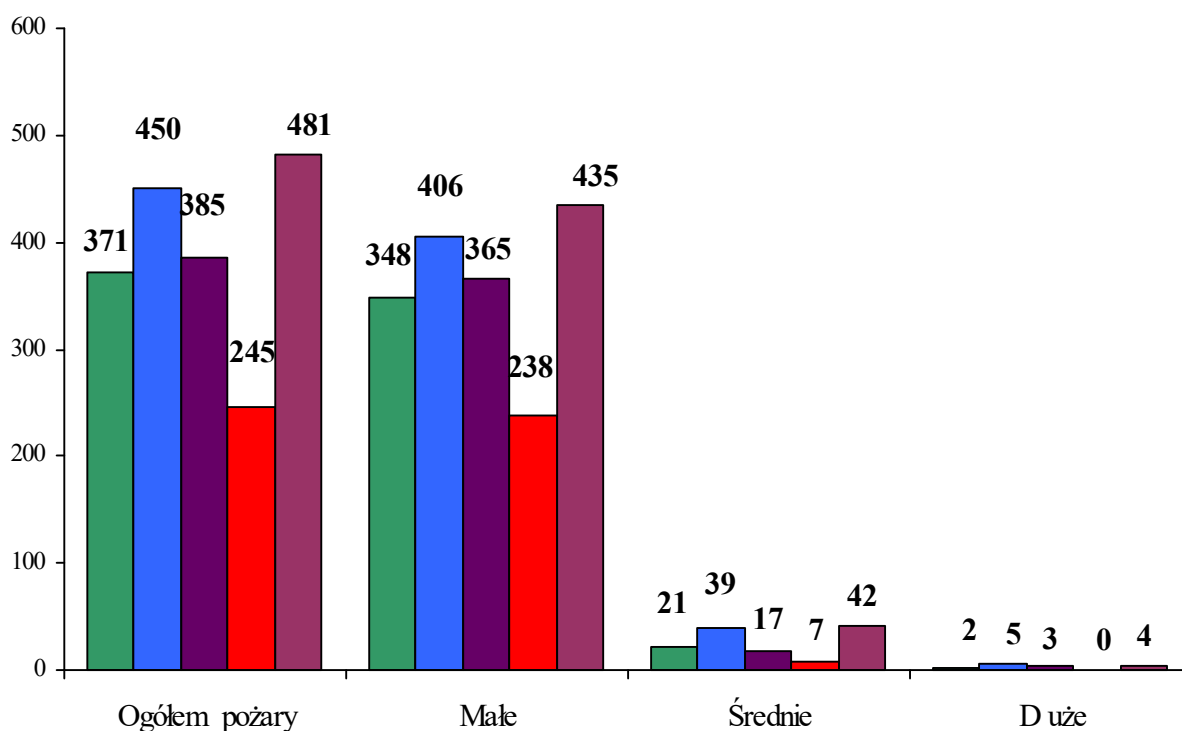


Porównanie zdarzeń w powiecie w rozbiciu na gminy w latach 2018-2022.

Na terenie powiatu stalowowolskiego nastąpił wzrost ilości interwencji o 539 zdarzeń w stosunku do roku ubiegłego. Powyższe dane pokazują również wzrost zdarzeń we wszystkich gminach powiatu stalowowolskiego za wyjątkiem gminy Zaklików (spadek interwencji o 17 zdarzeń). Największy wzrost ilości wyjazdów do zdarzeń w porównaniu z rokiem 2021 odnotowano w gminie Stalowa Wola, Pysznica i gminie Bojanów. Od wielu lat największą ilość interwencji notuje się na terenie miasta Stalowa Wola. Tak duża ilość działań ratowniczo-gaśniczych wynika przede wszystkim z liczby mieszkańców miasta, jego uprzemysłowienia oraz ilości dróg komunikacyjnych. W roku 2022 na terenie miasta Stalowa Wola odnotowano o 314 zdarzeń więcej niż w roku poprzednim.

Statystyka pożarów według wielkości w latach 2018 - 2022:

ROK	Ogółem	W tym:							
		Małe		Średnie		Duże		Bardzo duże	
		Ilość	%	Ilość	%	Ilość	%	Ilość	%
2022	481	435	90,44	42	8,73	4	0,83	-	-
2021	245	238	97,1	7	2,9	-	-	-	-
2020	385	365	94,8	17	4,4	3	0,8	-	-
2019	450	406	90,2	39	8,6	5	1,1	-	-
2018	371	348	93,8	21	5,7	2	0,5	-	-



Rok 2022 jest rokiem, w którym w stosunku do ubiegłych lat odnotowano wzrost ilości pożarów. W stosunku do roku 2021 nastąpił ich wzrost o 236 zdarzeń. Statystyka wskazuje, że zarzewia ognia są lokalizowane i likwidowane w początkowej fazie pożaru, dlatego 90,44 % stanowią pożary małe, gdzie straty są najmniejsze. W roku 2022 odnotowano 435 małych pożarów.

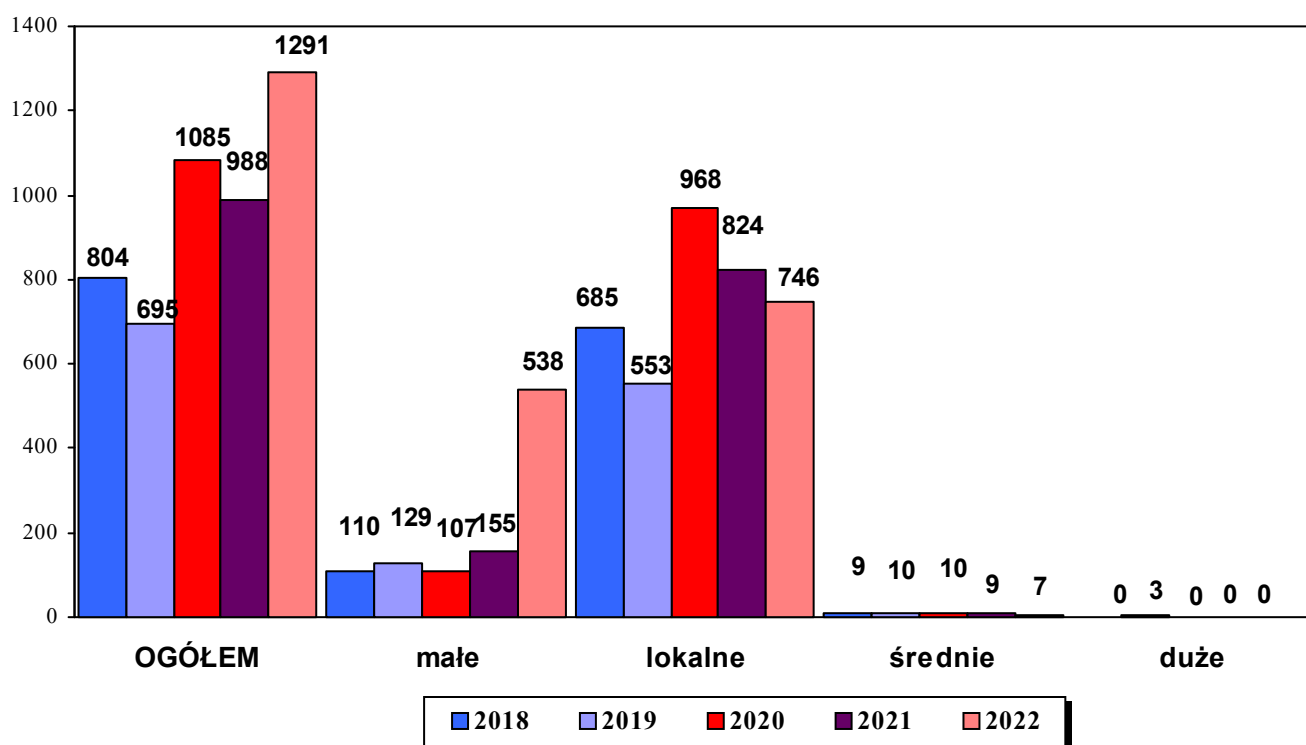
W 2022 roku odnotowano również 42 pożary średnie, gdzie połowę zdarzeń (21 szt.) stanowiły pożary suchych traw i nieużytków. Średnie zdarzenia w 2022 r. stanowiły również pożary lasów, budynków gospodarczych i domów mieszkalnych.

W ubiegłym roku doszło również do kilku pożarów zaliczonych jako duże. Były to pożary nieużytków na poligonie w Bojanowie, gdzie spaleni uległo około 68 ha nieużytków oraz pożar traw, łąk i lasów w miejscowości Kępie Zaleszańskie gdzie powierzchnia spalonej pokrywy glebowej wyniosła 35 ha.

Nie odnotowano pożarów bardzo dużych. Szybkie powiadomienie Straży Pożarnej o zaistniałych zdarzeniach, doskonała mobilność strażaków, dobre rozmieszczenie jednostek krajowego systemu ratowniczo-gaśniczego w powiecie, a także dostępne możliwości taktyczno-operacyjne jednostek i prawidłowe dysponowanie sił i środków sprawia, że pożary zaliczane do tej wielkości występują obecnie coraz rzadziej.

Statystyka miejscowych zagrożeń według wielkości w latach 2018 – 2022:

Rok	Ogółem	Małe		Lokalne		Średnie		Duże		Gigantyczne	
		Ilość	%	Ilość	%	Ilość	%	Ilość	%	Ilość	%
2022	1291	538	41,67	746	57,78	7	0,54	-	-	-	-
2021	988	155	15,7	824	83,4	9	0,9	-	-	-	-
2020	1085	107	9,9	968	89,2	10	0,9	-	-	-	-
2019	695	129	18,5	553	79,5	10	1,4	3	0,43	-	-
2018	804	110	13,6	685	85,2	9	1,1	-	-	-	-



W roku 2022 odnotowano wzrost ilości miejscowych zagrożeń w stosunku do poprzednich lat. W porównaniu do 2021 roku nastąpił ich wzrost o 303 zdarzenia. Wśród nich największą ilość stanowią zagrożenia lokalne – 746 zdarzeń. Największą ilość miejscowych zagrożeń o charakterze lokalnym stanowią:

- wypadki i kolizje drogowe (udzielanie pomocy osobom poszkodowanym, usuwanie płynów eksploatacyjnych oraz pozostałości pokolizyjnych i powypadkowych),
- gwałtowne opady atmosferyczne (wypompowywanie wody z obiektów użyteczności publicznej, ulic, piwnic domów jednorodzinnych, budynków gospodarczych i posesji, powalone konary drzew w wyniku intensywnych opadów śniegu),
- silne wiatry, powodujące: łamanie konarów i powalanie drzew tarasujących przejazdy na drogach; zerwanie i uszkodzenie dachów, rynien na budynkach mieszkalnych

i gospodarczych.

- likwidowanie i usuwanie gniazd os i szerszeni,

W minionym roku najwięcej miejscowych zagrożeń dotyczyło zdarzeń związanych z:

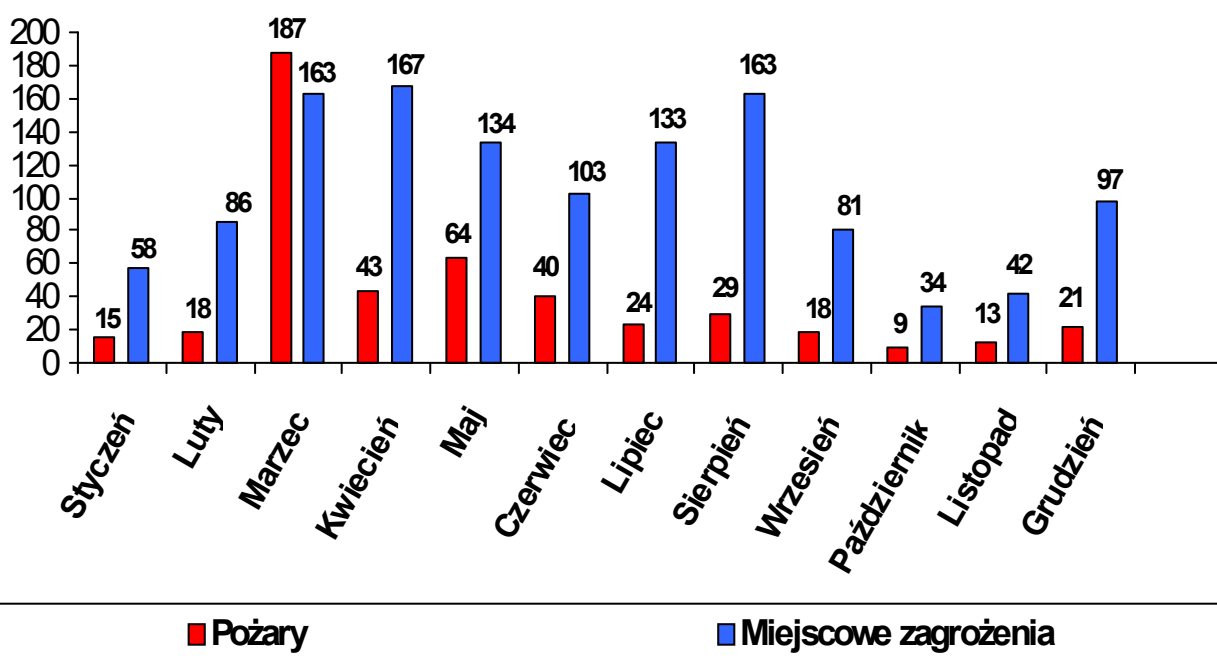
- działaniami związanymi z pomocą uchodźcom z Ukrainy, w sumie 385 zdarzeń, które polegały m.in. na:
 - przygotowywaniu miejsca zakwaterowania dla uchodźców,
 - załadunku oraz rozładunku darów dla uchodźców,
 - dostarczeniu ulotek dot. uchodźców do Urzędów Gmin,
 - pomocy w relokacji uchodźców na terenie miasta,
 - zabezpieczeniu technicznym i medycznym punktów przyjęcia uchodźców,
 - pomocy w przemieszczaniu uchodźców z wagonów pociągu do podstawionych autobusów miejskich oraz do miejsc zakwaterowania,
 - transporcie darów (żywności, ubrań i innych towarów, w tym medycznych) dla uchodźców z Ukrainy do punktów obsługi zbiórki darów,
 - transporcie darów dla uchodźców z Ukrainy z punktów obsługi zbiórki darów do punktów przyjęcia uchodźców,
 - przewozie uchodźców z przejść granicznych do punktów recepcyjnych,
- przewozie darów z gminnych punktów zbiórki do punktów zbiórki organizowanych w miejscowościach na Ukrainie (OSP).
- agresywnie i nietypowo zachowującymi się zwierzętami i owadami – 199 zdarzeń,
- usuwaniem skutków warunków atmosferycznych (silne wiatry, gwałtowne opady atmosferyczne) – 187 zdarzeń,
- wypadkami i kolizjami w transporcie drogowym – 103 zdarzenia,

W 2022 roku odnotowano 7 miejscowych zagrożeń średnich, a więc o dwa mniej niż w roku ubiegłym i jest to najniższa ilość w ostatnich 5ciu latach. Większość z tych zdarzeń to wypadki drogowe.

W 2022 roku na terenie powiatu stalowowolskiego nie odnotowano miejscowych zagrożeń zakwalifikowanych jako duże i gigantyczne.

Statystyka zdarzeń wg miesięcy:

Rok 2022	Zdarzenia			
	Razem	Požary	Miejscowe Zagrożenia	Alarmy Falszywe
Styczeń	77	15	58	4
Luty	106	18	86	2
Marzec	354	187	163	4
Kwiecień	213	43	167	3
Maj	199	64	134	1
Czerwiec	143	40	103	0
Lipiec	159	24	133	2
Sierpień	193	29	163	1
Wrzesień	104	18	81	5
Październik	76	9	64	3
Listopad	56	13	42	1
Grudzień	123	21	97	5
OGÓLEM	1803	481	1291	31



Najwięcej pożarów odnotowano w miesiącu marcu – 187 zdarzeń. Duża ilość tych zdarzeń była spowodowana wypalaniem pozostałości roślinnych na polach, łąkach i nieużytkach rolnych.

W przypadku miejscowych zagrożeń najwięcej zdarzeń przypadło na miesiąc marzec (163), kwiecień (167) - zdarzenia związane z transportem oraz przyjmowaniem uchodźców z Ukrainy) oraz sierpień (163) - usuwanie gniazd owadów błonkoskrzydłych znajdujących się w obiektach użyteczności publicznej oraz domach jednorodzinnych, gdzie owady te stwarzały bezpośrednie zagrożenie dla użytkowników tych obiektów. W miesiącu tym prowadzono również patrolowanie brzegów rzeki San i informowanie ewentualnie kąpiących się tam osób o zakazie kąpieli.

Zestawienie pożarów oraz miejscowych zagrożeń według rodzajów obiektów:

Gmina		Rodzaje obiektów	Ogółem	Użyteczności Publicznej	Mieszkalne	Produkcyjne	Magazynowe	Środki transportu	Lasy	Uprawy rolne	Inne
Pożary	2022	powiat stalowowolski	481	5	70	12	3	17	47	252	75
		gm. Bojanów	56	1	8	3	0	2	13	27	2
		gm. Pysznica	119	0	15	2	0	1	11	80	10
		gm. Radomyśl n/Sanem	53	0	7	0	1	3	2	34	6
		m. Stalowa Wola	108	3	20	5	1	8	13	14	44
		gm. Zaklików	30	0	9	1	0	1	3	13	3
		gm. Zaleszany	115	1	11	1	1	2	5	84	10
Miejscowe zagrożenia	2022	powiat stalowowolski	1291	451	289	13	3	134	12	20	369
		gm. Bojanów	79	10	30	0	0	7	0	2	30
		gm. Pysznica	92	4	29	4	0	13	1	0	41
		gm. Radomyśl n/Sanem	68	6	20	1	0	11	0	4	26
		m. Stalowa Wola	853	419	140	4	2	80	10	2	196
		gm. Zaklików	75	3	20	1	0	13	0	2	36
		gm. Zaleszany	124	9	50	3	1	10	1	10	40

Największą ilość pożarów według rodzaju obiektu w powiecie zanotowano w działach:

- uprawy rolne (252 zdarzenia) – z czego najwięcej na terenie gminy Zaleszany (84 zdarzenia);
- inne (75 zdarzeń) – głównie to śmietniki wolnostojące oraz trawy i trawniki na terenach nierolniczych – najwięcej na terenie miasta Stalowa Wola (44 zdarzenia);
- mieszkalne (70 zdarzeń) – najwięcej na terenie miasta Stalowa Wola (20 zdarzeń);
- lasy (47 zdarzeń) – najwięcej na terenie miasta Stalowa Wola oraz gminy Bojanów (13 zdarzeń).
- środki transportu (17 zdarzeń) – najwięcej na terenie miasta Stalowa Wola (8 zdarzeń);

Największą ilość miejscowych zagrożeń wg rodzaju obiektu na poszczególnych gminach zanotowano w działach:

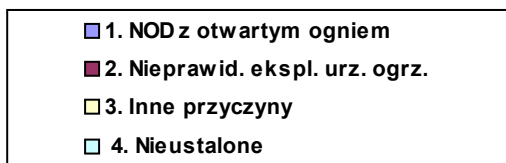
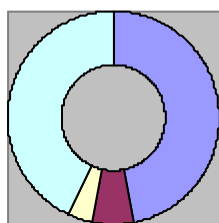
- użyteczności publicznej (451 zdarzenia) – działania związane z transportem oraz przyjmowaniem uchodźców z Ukrainy do punktów recepcyjnych (głównie szkół i ośrodka MOSIR na terenie miasta Stalowej Woli) oraz działania związane z usuwaniem gniazd owadów błonkoskrzydłych.
- inne (369 zdarzeń) – głównie to: nadłamane konary drzew, zalane drogi i ulice, plamy oleju na szlakach komunikacyjnych, patrolowanie brzegów rzeki San pod kątem nielegalnych kąpielisk (informowanie o zakazie kąpieli w rzece), zabezpieczenie różnych wydarzeń sportowych i kulturowych.
- mieszkalne (289 zdarzeń) – głównie to: wypompowywanie wody z domów jednorodzinnych, posesji, pomoc Policji w otwieraniu mieszkań, usuwanie gniazd owadów błonkoskrzydłych.
- środki transportu (134 zdarzeń) – głównie to: usuwanie skutków kolizji i wypadków, jak również pomoc Policji w zabezpieczaniu miejsca zdarzenia – najwięcej na terenie miasta Stalowa Wola.

Ważniejsze przyczyny powstawania pożarów i miejscowych zagrożeń:

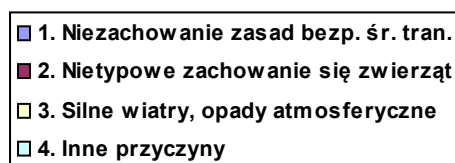
Rok 2022	Przypuszczalna przyczyna pożarów				Przypuszczalna przyczyna miejscowych zagrożeń			
	NOD* z otwartym ogniem	Nieprawid. ekspl. urz. ogrz. na paliwo stałe	Inne przyczyny	Nieustalone	Niezachow. zasad bezp. środków transportu	Nietypowe zachowanie się zwierząt	Silne wiatry, opady atmosf.	Inne przyczyny
Powiat stalowowolski	210	29	16	193	103	199	118	702
gm. Bojanów	24	2	5	22	7	27	11	22
gm. Pysznica	55	10	4	49	8	27	16	24
gm. Radomyśl	21	5	2	20	9	25	9	15
m. Stalowa Wola	40	1	3	43	60	37	45	612
gm. Zaklików	12	7	0	10	9	22	17	12
gm. Zaleszany	58	4	2	49	10	61	20	17

* NOD - nieostrożność osób dorosłych

Przyczyna pożarów



Przyczyna miejscowych zagrożeń



Do głównych przyczyn powstawania pożarów należy zaliczyć:

- nieostrożność osób dorosłych przy posługiwaniu się ogniem otwartym – 210 zdarzeń oraz pożary, które wynikły z przyczyn nieustalonych – 193 zdarzenia.

Do głównych przyczyn powstawania miejscowych zagrożeń należą:

- inne przyczyny – 702 zdarzenia;
- nietypowe zachowanie się zwierząt – 199 zdarzeń;
- silne wiatry, opady atmosferyczne – 118 zdarzeń;
- niezachowanie zasad bezpieczeństwa ruchu środków transportu – 103 zdarzeń.

Udział załóg i strażaków w działaniach ratowniczych:

	Ilość zdarzeń	Załogi JRG	Załogi OSP		Osoby JRG	Osoby OSP		Załogi ogółem	Osoby ogółem
			KSRG	INNE		KSRG	INNE		
Pożar	481	451	572	113	1453	2975	597	1136	5025
Miejsc. Zagroż.	1291	836	913	118	2855	3672	543	1867	7070
Razem	1772	1287	1485	231	4308	6647	1140	3003	12095

W 1772 zdarzeniach roku ubiegłego brało udział 1287 zastępów Państwowej Straży Pożarnej, wspierani oni byli dodatkowo przez jednostki OSP, których zastępy w roku 2022 wyjechały aż 1716 razy. Łącznie 4308 funkcjonariuszy Państwowej Straży Pożarnej i 7787 druhów OSP uczestniczyło w akcjach ratowniczo-gaśniczych na terenie powiatu stalowowolskiego.

Według stanu na dzień 31.12.2022 r. w skład Krajowego Systemu Ratowniczo-Gaśniczego w powiecie stalowowolskim wchodzi:

- **Komenda Powiatowa Państwowej Straży Pożarnej z dwoma Jednostkami Ratowniczo-Gaśniczymi:**
- **JRG nr 1 (al. Jana Pawła II 27),**
- **JRG nr 2 (ul. Eugeniusza Kwiatkowskiego 1A),**
- **19 jednostek OSP w KSRG:**
 - gm. Bojanów - 3 jednostki OSP
 - gm. Pysznicza - 3 jednostki OSP
 - gm. Radomyśl nad Sanem - 3 jednostki OSP
 - gm. Zaklików - 3 jednostki OSP
 - gm. Stalowa Wola - 2 jednostki OSP
 - gm. Zaleszany – 5 jednostek OSP
- **19 jednostek OSP typu S (na wyposażeniu samochód gaśniczy):**
 - gm. Bojanów - 5 jednostek OSP
 - gm. Pysznicza - 1 jednostka OSP
 - gm. Radomyśl nad Sanem - 5 jednostek OSP
 - gm. Zaklików - 2 jednostki OSP
 - gm. Zaleszany – 6 jednostek OSP
- **5 jednostek typu M (bez samochodu):**
 - gm. Radomyśl nad Sanem - 3 jednostki OSP
 - gm. Zaleszany – 2 jednostki OSP

Ilość wyjazdów jednostek OSP z KSRG w latach 2018 - 2022

Gmina	Lp	Jednostka OSP	2018	2019	2020	2021	2022
BOJANÓW	1	BOJANÓW	20	32	20	18	30
	2	PRZYSZÓW	17	30	30	24	67
	3	STANY	27	40	30	31	52
PYSZNICA	4	JASTKOWICE	34	59	34	39	73
	5	KŁYŻÓW	29	47	32	33	80
	6	PYSZNICA	64	70	75	54	108
RADOMYŚL N/SANEM	7	ANTONIÓW	24	26	40	19	44
	8	CHWAŁOWICE	7	25	19	12	19
	9	RZECZYCA DŁUGA	22	28	17	20	34
STAŁOWA WOLA	10	STAŁOWA WOLA - CHARZEWICE	43	36	123	90	217
	11	STAŁOWA WOLA	73	64	219	136	277
ZAKLIKÓW	12	ZAKLIKÓW	54	50	72	72	70
	13	ZDZIECHOWICE	25	19	47	40	34
	14	LIPA	50	34	42	24	31
ZALESZANY	15	KOTOWA WOLA	18	22	28	36	40
	16	PILCHÓW	10	13	25	5	22
	17	TURBIA	35	35	12	31	49
	18	ZBYDNIÓW	35	54	59	55	97
	19	SKOWIERZYN	14	32	41	24	51

Ilość wyjazdów jednostek OSP typu „S” w latach 2018 - 2022

Gmina	Lp	Jednostka OSP	2018	2019	2020	2021	2022
BOJANÓW	1	BURDZE	3	8	2	2	3
	2	CISÓW LAS	2	8	7	2	8
	3	LASKI	10	18	19	7	13
	4	MAZIARNIA	1	2	2	2	3
	5	GWOŹDZIEC	1	5	6	2	6
PYSZNICA	6	STUDZIENIEC	10	20	13	10	47
RADOMYŚL N/SANEM	7	WITKOWICE	0	1	0	0	2
	8	DĄBROWA RZECZYCKA	11	9	9	10	8
	9	RZECZYCA OKRĄGŁA	17	30	19	19	34
	10	RADOMYŚL N/SANEM	20	18	12	13	31
	11	NOWINY	0	0	0	0	0
ZAKLIKÓW	12	BARAKI STARE	0	1	1	2	0
	13	GOLISZOWIEC	0	1	0	1	1
ZALESZANY	14	KĘPIE ZALESZAŃSKIE	8	6	4	17	11
	15	OBOJNA	0	0	0	1	0
	16	ZALESZANY	2	6	6	7	10
	17	MOTYCZE SZLACHECKIE	2	1	8	2	6
	18	MAJDAN ZBYDNIOWSKI	12	11	19	25	39
	19	DZIERDZIÓWKA	0	9	38	5	9

**Poważniejsze zdarzenia w 2022 roku w powiecie stalowowolskim
w rozbiciu na gminy.**

Gmina Zaleszany

Požary:

Data	Miejscowość	Rodzaj zdarzenia	Powierzchnia	Zastępy PSP	Osoby PSP	Zastępy OSP	Osoby OSP
28.03.2022r.	Kępie Zaleszańskie	Pożar-Duży	35ha	3	5	9	51

Pożar nieużytków, młodnika

1. Zastana sytuacja: Po dojeździe zastępów na miejsce zastano pożar nieużytków rolnych i młodnika. Front pożaru przemieszczał się intensywnie ze względu na silne podmuchy wiatru. Wstępnie powierzchnia pożaru jest trudna do oszacowania. Dodatkowo zagrożone są gospodarstwa domowe, które znajdują się w odległości około 200 metrów od palących się nieużytków. SIS są niewystarczające, KDR prosi SKKP PSP o zadysponowanie dodatkowych JOP.

1. Podjęte działania: Zamiarem taktycznym KDR było jak najszybsze niedopuszczenie do dalszego rozprzestrzeniania się pożaru oraz obrona zagrożonych budynków gospodarczych znajdujących się w niewielkiej odległości od miejsca pożaru. Ze względu na szybkie przemieszczanie się frontu pożaru i bliską odległość od zabudowań gospodarstw domowych, KDR wzywa na miejsce kolejne zastępy, gdyż na obecną chwilę siły i środki są nie wystarczające. W pierwszej fazie działań gaśniczych podano 2 prądy wody w natarciu na front pożaru w celu jego ugaszenia, oraz 2 prądy wody w obronie ponieważ kierunek rozprzestrzeniania się pożaru kierował się ku budynkom gospodarczym. Po dojeździe kolejnych zastępów JOP, KDR podjął decyzję o dowożeniu wody do stanowisk gaśniczych oraz podaniu kolejnych 3 prądów wody w natarciu, a także gaszenie pożaru nieużytków za pomocą tłumic. Pożarem objęty został tor kolejowy przez który przeszedł front pożaru. Palily się podkłady drewniane na długości około 700 metrów (po zgłoszeniu o zaistniałej sytuacji do PKP - ruch pociągów wstrzymano a pracownicy kolei przystąpili do gaszenia drewnianych podkładów kolejowych wraz z druhami, do gaszenia użyto opryskiwacza spalinowego oraz linii szybkiego natarcia). Ruch pociągów wznowiono po około 2 godzinach po pisemnym oświadczeniu o stanie toru kolejowego przez Pysz Jan - pracownik ISE Toromistrz. Następnie wykonano punkty czerpania wody z pobliskiej rzeki Osa, w których wykorzystano pompy pływające Niagara do zasilania pojazdów gaśniczych oraz bezpośredniego podawania wody na palącą się powierzchnię. Po ugaszeniu pożaru na miejscu pozostały dwa zastępy OSP Kotowa Wola, których zadaniem było dozоровanie pogorzeliska oraz ewentualne dogaszanie pojawiających się zarzewi ognia. Uległo spaleniu około 35 ha w tym nieużytków rolnych: 10 ha, młodnika: 10 ha i lasów klasy II: 15 ha.

Podczas działań uległo zniszczeniu:

OSP Kotowa Wola W52- 4szt,

OSP Skowierzyn W75- 1szt.

Uległo spaleniu około 35 ha w tym nieużytków rolnych: 10 ha, młodnika: 10 ha i lasów klasy II: 15 ha . Spaleniu oraz nadpaleniu uległo część podkładów kolejowych na długości około 700 m toru pierwszego i drugiego na linii kolejowej 74 szlaku Grębów - Zbydniów.

Na miejsce zdarzenia przybył Dowódca Grupy Operacyjnej: kpt. Sagan Dawid.

Miejscowe zagrożenia:

Data	Miejscowość	Rodzaj zdarzenia	Powierzchnia	Zastępy PSP	Osoby PSP	Zastępy OSP	Osoby OSP	Pojazdy/ Osoby SGRW-N, SGS
19.07.2022r.	Wólka Turebska	MZ-Średnie	2000m kw.	7	18	3	17	3 / 10

Poszukiwanie topielca w rzece San.

1. Zastana sytuacja: Utrudniony dojazd do miejsca zdarzenia. Na miejscu zdarzenia świadkowie wskazują miejsce gdzie mężczyzna (27 lat) z którym przebywali zniknął pod wodą. Nie widać osoby poszukiwanej. Na miejscu patrol Policji. Niekorzystne miejsce do wodowania łodzi. Woda w rzece na wytypowanym odcinku poniżej miejsca zdarzenia ma mieć około 3 m głębokości na odcinku około 100m i potem ma się wypłycać.

2. Podjęte działania: Po wstępnym rozpoznaniu zwodowano łódź i ratownicy z latarkami opłynęli rejon głębokiej wody poniżej wskazanego miejsca utonięcia (odcinek około 100 m). Następnie na miejsce przybyli ratownicy OSP wyposażeni w drona, którego użyto w celu poszukiwań z powietrza. Wprowadzono do działań także sonar OSP.

Na miejsce dojechała grupa SGRW-N „Tarnobrzeg” (g. 22:00) – początkowo przeszukiwali brzeg rzeki (ratownik w suchym skafandrze zabezpieczony linką i kapokiem). O godzinie 22:47 przybyła grupa „Przemysł”.

Po dwóch godzinach od chwili zgłoszenia nadal nie odnaleziono osoby – zakończono akcję ratowniczą i rozpoczęto działania poszukiwawcze.

Około godziny 00:10 (20.07.2022) ratownicy z grupy sonarowej SGS „Przemysł” przy użyciu sonaru holowanego wykryli prawdopodobne miejsce przebywania poszkodowanego.

Do godziny około 01:00 trwało oznaczanie miejsca przez grupę sonarową przy użyciu sonaru dookólnego, następnie nurek kierujący pracami podwodnymi podjął decyzję o wykonaniu próby wydobywania poszkodowanego z dna.

Około godziny 02:05 nurek wydobyl ciało poszkodowanego na brzeg w miejscu wskazanym przez świadków jako miejsce zniknięcia pod wodą. Ciało znajdowało pod wodą od około godziny 21:00 do 02:05. Odstąpiono od medycznych czynności ratunkowych na mocy załącznika nr 10 do „Zasad organizacji ratownictwa medycznego w KSRG”. Ratownicy PSP nie podjęli resuscytacji krążeniowo-oddechowej ze względu na przebywanie ciała pod wodą przez czas dłuższy niż 120 minut. Denata przekazano Policji. Grupy wodno-nurkowe zakończyły działania. Zastęp OSP Stalowa Wola, którego łódź była zwodowana popłynął podebrać łódź z wody w Radomyślu. Pozostałe zastępy zakończyły działania, na miejscu do oświetlenia terenu i pomocy Policji pozostał zastęp OSP Majdan Zbydniowski.

Dalsze czynności na miejscu prowadziła Policja.

Przybyli na miejsce zdarzenia:

SGRW-N Tarnobrzeg, A

SGRW-N Przemysł, AB

SGS Przemysł

Gmina Zaklików

Požary:

Data	Miejscowość	Rodzaj zdarzenia	Powierzchnia	Zastępy PSP	Osoby PSP	Zastępy OSP	Osoby OSP
19.06.2022r. Zakończenie działań: 21.06.2022r.	Lipa	Pożar-Średni	3,5 ha	18	24	18	65

Pożar nieużytków, młodnika.

1. Zastana sytuacja: Pożar około 1,5 ha młodnika oraz kolejne 1,5 ha poszycia leśnego w tym torfy. Teren dostępny tylko jedną drogą dojazdową, podłoże torfowe. W chwili dojazdu pierwszego zastępu pożar szybko się rozprzestrzenił. Tempo rozprzestrzeniania pożaru powoduje, że wielkość pożaru jest trudna do oszacowania i SiS są niewystarczające. Na prośbę leśniczego został również zadysponowany samolot gaśniczy.

2. Podjęte działania: KDR po wstępnym rozpoznaniu prosi o dostanie dodatkowych SiS ponieważ teren jest trudno dostępny i pożar szybko się rozprzestrzenił. Po dojeździe zastępów i ustaniu wiatru ratownicy z 4 liniami gaśniczymi w natarciu (2 z lewego skrzydła oraz 2 z prawego skrzydła pożaru) otoczyli pożar i go zlokalizowali. W trakcie działań na miejsce został zadysponowany przez Nadleśnictwo Gościeradów samolot gaśniczy Dromader, który dokonał 2 zrzuty wody na teren pożaru. Następnie przy pomocy kolejnych 4 linii gaśniczych przystąpiono do przelewania pogorzeliśka. Dalsze działania polegały na przelewaniu obszaru oraz dostarczaniu wody. Torfowe podłoże miejsca pożaru powoduje konieczność długotrwałego i dokładnego przelewania wodą.

Działania realizowane dnia 20.06.2022r.

W dniu 20.06.2022r. w godzinach porannych wznowiono działania gaśnicze polegające na dokładnym przelewaniu pogorzeliśka. KDR podzielił teren działań na dwa odcinki bojowe. Pierwszy odcinek od strony miejscowości Zaklików składał się z pięciu zastępów pożarniczych, woda w celach gaśniczych była dowożona. Odcinek ten podawał trzy prądy wody celem przelewania pokładów torfu. Drugi odcinek bojowy od strony miejscowości Lipa składał się z czterech zastępów pożarniczych oraz SCCn25000 i zbiornika wodnego. Odcinek ten również podawał trzy prądy wody. W trakcie prowadzonych działań korzystano z quada celem sprawdzenia czy nie powstają nowe zarzewia ognia oraz w zlokalizowaniu miejsc wymagających stłumienia dymiących się pokładów torfu. Na zakończenie działań służby leśne przeorały obwód pożaru. W celu nadzoru pogorzeliśka na miejscu zdarzenia pozostała straż wojskowa.

Działania realizowane dnia 21.06.2022r.

W dniu 21.06 zastęp GBA dokonał sprawdzenia pogorzeliśka pod kątem czy nie ma żadnych zarzewi ognia, po czym dowódca podjął decyzje o zwijaniu linii gaśniczych. Po zwinięciu wszystkich węży działania zakończono.

Gmina Zaklików

Miejscowe zagrożenia:

Data	Miejscowość	Rodzaj zdarzenia	Powierzchnia	Zastępy PSP	Osoby PSP	Zastępy OSP	Osoby OSP
10.06.2022r.	Zdziechowice Drugie	MZ-Lokalne	60m kw.	2	8	2	10

Wypadek drogowy, jedna osoba ranna.

1. Zastana sytuacja: Dwa pojazdy po zderzeniu czołowym. Samochód osobowy znajduje się na jezdni, samochód dostawczy na dachu w przydrożnym rowie. Wszystkie osoby uczestniczące w zdarzeniu opuściły pojazdy przed przybyciem JOP. Droga wojewódzka nr 855 zablokowana w obu kierunkach. Przed przybyciem zastępów PSP pierwszy poszkodowany tj. pasażer samochodu osobowego został zabrany do szpitala przez ZRM, który przybył na miejsce równocześnie z zastępem OSP Zdziechowice.

1. Podjęte działania: Zabezpieczono miejsce zdarzenia. Poszkodowany kierowca samochodu osobowego odmówił udzielenia KPP. Poszkodowanemu z samochodu dostawczego udzielono KPP (wsparcie psychiczne) następnie przekazano go przybyłemu na miejsce zdarzenia ZRM „czas lokalizacji medycznej 10-06-2022, 15:30”. Płyny eksploatacyjne z uszkodzonych pojazdów zebrano z jezdni przy użyciu sorbentu COMPACT. Na miejscu pozostał patrol Policji celem wyjaśnienia przyczyn zdarzenia.

Gmina Stalowa Wola

Požary:

Data	Miejscowość	Rodzaj zdarzenia	Powierzchnia	Zastępy PSP	Osoby PSP	Zastępy OSP	Osoby OSP
23.03.2022r.	Stalowa Wola	Pożar-Średni	1,2 ha	3	6	3	17

Pożar poszycia leśnego, zagrożony młodnik.

1. Zastana sytuacja: Zastana sytuacja : Pali się około 70 arów poszycia leśnego w tym około 20 arów uprawy leśnej. Zagrożony jest pożarem młodnik przylegający do uprawy. KDR prosi o dodatkowe SiS. Na miejscu znajduje się podleśniczy leśnictwa Burdze.

2. Podjęte działania: Podjęte działania: KDR podjął decyzje o podaniu dwóch prądów gaśniczych wody w natarciu na palące się poszycie leśne oraz podaniu jednego prądu wody w obronie na zagrożony młodnik celem nie dopuszczenia do jego zapalenia się. Z informacji leśniczego wynika, iż pod uprawą leśną znajdują się pokłady torfu. W trakcie gaszenia poszycia leśnego ogień przedostaje się na przylegający młodnik. Po dojeździe kolejnych zastępów JOP SIS są wystarczające. Budowana jest kolejna linia główna z dwoma liniami gaśniczymi. Około godziny 17:00 pożar zostaje opanowany. Łączna powierzchnia pożaru wynosi około 1,2 ha. Dalsze działania polegają tylko i wyłącznie na dokładnym przelewaniu pogorzeliska ze względu na występujący tam torf. Na miejsce służby leśne dysponują ciągnik którego zadaniem jest oborowanie terenu wokół pogorzeliska. W wyniku działań ratownik PSP zgubił czujnik bezruchu.

Podczas działań uległo zniszczeniu:

Wąż W-75 – 1 szt.- JRG II Stalowa Wola.

Gmina Stalowa Wola

Požary:

Data	Miejscowość	Rodzaj zdarzenia	Powierzchnia	Zastępy PSP	Osoby PSP	Zastępy OSP	Osoby OSP
18.11.2022r.	Stalowa Wola	Pożar-mały	55 m kw.	7	18	2	9

Pożar mieszkania przy ul. Komisji Edukacji Narodowej.

1. Zastana sytuacja: Płomienie wydobywające się z okna mieszkania na drugim piętrze w bloku czteropiętrowym. Dwoje mieszkańców płonącego mieszkania o własnych siłach opuściło mieszkanie, znajdują się przed wejściem do klatki schodowej i nie wymagały udzielenia KPP. Informują iż wewnątrz mieszkania znajduje się mężczyzna. Na całej klatce schodowej panuje zadymienie oraz wysoka temperatura. Lokatorzy z pozostałych mieszkań znajdują się w mieszkaniach.

2. Podjęte działania: Zabezpieczono miejsce zdarzenia, rota ubrana w sprzęt OUO po zbudowaniu linii gaśniczej udała się do palącego mieszkania w którym występowało duże zadymienie. Pożarem objęte było wyposażenie mieszkania. Jednocześnie prowadzono ewakuację osób z pozostałych mieszkań (łącznie ewakuowano 35 osób w tym 5-dzieci) na zewnątrz budynku. Mężczyzna który miał znajdować się w mieszkaniu objętym pożarem wyskoczył z niego i został odnaleziony na balkonie mieszkania poniżej. Został wyprowadzony na zewnątrz, udzielono mu KPP (tlenoterapia, okrycie folią NRC) i przekazano przybyłemu na miejsce ZRM, czas lokalizacji medycznej 18-11-2022. 00:32. Wszystkie ewakuowane osoby zostały skoncentrowane na parkingu przed blokiem i zostały wstępnie posegregowane i przebadane przez będące na miejscu pierwszy ZRM, który podjął decyzje o transporcie 4 osób do szpitala przez pozostałe karetki przybyłe na miejsce zdarzenia. Po ugaszeniu pożaru przystąpiono do przewietrzania i oddymiania pomieszczeń. Z mieszkania wyniesiono na zewnątrz nadpalone wyposażenie. Spaleniu uległo całe wyposażenie mieszkania. Wszystkie mieszkania sprawdzono kamerą termowizyjną oraz miernikiem wielogazowym na obecność tlenku węgla - wynik 0 ppm. Na miejsce został zadysponowany autobus z MZK dla osób ewakuowanych, dla czterech osób zorganizowano nocleg przez PCZK w Stalowej Woli zaś pozostali udali się do własnych rodzin. O zdarzeniu został poinformowany Powiatowy Inspektor Nadzoru Budowlanego. Po zakończonych działaniach na miejscu pozostała Policja.

Spaleniu uległo całe mieszkanie wraz z wyposażeniem, częściowemu uszkodzeniu uległa elewacja budynku, okopceni uległo mieszkanie znajdujące się w bezpośrednim sąsiedztwie oraz mieszkania znajdujące się na wyższych kondygnacjach. Zniszczona została klatka schodowa prowadząca do mieszkania, w którym miał miejsce pożar (m.in. okopcone ściany oraz częściowo uszkodzony tynk w wyniku oddziaływania wysokiej temperatury). Spaleniu uległy drzwi wejściowe do mieszkania znajdującego się na drugim piętrze (na przeciwko mieszkania objętego pożarem).

Na miejsce zdarzenia przybył mł. bryg. WRÓBLEWSKI Marcin - D-ca Grupy Operacyjnej Komendanta Powiatowego PSP w Stalowej Woli.

Gmina Stalowa Wola

Miejscowe zagrożenia:

Data	Miejscowość	Rodzaj zdarzenia	Powierzchnia	Zastępy PSP	Osoby PSP	Zastępy OSP	Osoby OSP
16.12.2022r.	Stalowa Wola	MZ-Średnie	60 m kw.	4	12	1	4

Wypadek drogowy, dwie osoby ranne.

1. Zastana sytuacja: Na drodze powiatowej na prostym odcinku wiodącym przez las, dwa samochody osobowe po zderzeniu czołowym stoją na środku drogi, ruch zablokowany w obu kierunkach. Przed Przybyciem zastępów na miejsce zdarzenia uczestnicy wypadku sami o własnych siłach opuścili pojazdy.

2. Podjęte działania: Zabezpieczono miejsce zdarzenia, odłączenie zasilania elektrycznego w pojazdach oraz zakręcenie wielozaworu na butli z gazem w samochodzie Dacia Duster. Poszkodowanym kierowcom udzielono wsparcia psychicznego i zabezpieczono przed utratą ciepła. Po przyjeździe ZRM przekazano poszkodowanych, którzy po przebadaniu zostali zabrani do szpitala, czas lokalizacji medycznej 16-12-2022, 11:15 (przekazanie drugiego poszkodowanego ZRM). Wycieki płynów eksploatacyjnych z pojazdów zabezpieczono przy użyciu sorbentu Compact. Na miejscu działań do czasu zakończenia czynności prowadzonych przez Policję pozostał zastęp OSP Stalowa Wola celem pomocy przy zabezpieczeniu miejsca zdarzenia i kierowaniu ruchem.

Na miejsce zdarzenia przybył mł. bryg. Krystian Bąk - Zastępca Dowódcy JRG nr 1 w Stalowej Woli.

Gmina Bojanów

Požary:

Data	Miejscowość	Rodzaj zdarzenia	Powierzchnia	Zastępy PSP	Osoby PSP	Zastępy OSP	Osoby OSP
18.05.2022r.	Stalowa Wola	Pożar-Duży	20 ha	4	9	9	35

Pożar lasu.

1. Zastana sytuacja: Na miejscu zdarzenia zastano pożar poszycia leśnego o powierzchni około 20 ha, w tym około 5 ha młodnika. Siły i środki niewystarczające - KDR poprosił o dodatkowe zastępy gaśnicze oraz dron do obserwacji i rozpoznania terenu zdarzenia.

2. Podjęte działania: Zabezpieczono miejsce zdarzenia, zadysponowanie kolejnych zastępów PSP i OSP, następnie podano dwa prądy wody w natarciu na palące się poszycie leśne, po dojeździe kolejnych zastępów na miejsce pożaru podano kolejne 7 prądów gaśniczych w natarciu. W trakcie działań gaśniczych SCCn 25000 czerpała wodę do pożaru z hydrantu nadziemnego znajdującego się w miejscowości Ruda, następnie samochody gaśnicze tankowały ją i dowoziły na miejsce pożaru. Pojedyncze zarzewia ognia dogaszono wodą i tłumicami. Ze względu na dużą rozpiętość terenu objętego pożarem do kontroli bieżącej sytuacji i rozwoju pożaru wykorzystano dron z OSP Stalowa Wola. Spaleniu uległo 20ha poszycia leśnego, w tym około 5 ha młodnika.

Gmina Bojanów

Miejscowe zagrożenia:

Data	Miejscowość	Rodzaj zdarzenia	Powierzchnia	Zastępy PSP	Osoby PSP	Zastępy OSP	Osoby OSP
17.06.2022r.	Stany	MZ-Średnie	50m kw.	2	7	1	6

Wypadek drogowy.

1. Zastana sytuacja: Po dojeździe zastępu OSP na miejscu zastano samochód Seat Cordoba znajdujący się na prawym pasie jezdni, oraz samochód Toyota Avensis znajdujący się po drugiej stronie jezdni na poboczu w trawie po wcześniejszym czołowym zderzeniu. Osoby podróżujące pojazdami, (kobieta z dwójką dzieci z Seata oraz kobieta z mężczyzną z Toyoty) znajdują się na poboczu drogi poza pojazdami. Kobieta podróżująca Seatem uskarża się na ból ręki, dzieci przestraszone, płaczą, brak widocznych obrażeń. Pasażerowie z Toyoty nie zgłaszają żadnych dolegliwości.

2. Podjęte działania: Zabezpieczenia miejsca zdarzenia. Zamknięcie jezdni w obu kierunkach ze względu na porzucane części na drodze. Wsparcie psychiczne wszystkich osób uczestniczących w wypadku, założenie kobiecie kołnierza ortopedycznego oraz opatrunku osłaniającego na przedramieniu. Ręczna stabilizacja głowy u dzieci. Podczas tych działań na miejsce dotarł ZRM, który przejął opiekę nad kobietą z dziećmi (czas lokalizacji medycznej 13:38). Kobieta została przetransportowana do szpitala, dzieci zaś ZRM przekazał pod opiekę przybyłemu na miejsce ojcu. Na miejsce dojechały dwa patrole Policji, które podjęły dalsze działania.

Gmina Pysznica

Požary:

Data	Miejscowość	Rodzaj zdarzenia	Powierzchnia	Zastępy PSP	Osoby PSP	Zastępy OSP	Osoby OSP
13.12.2022r.	Jastkowice	Pożar-Średni	1,6ha	3	5	6	31

Pożar lasu.

1. Zastana sytuacja: Paliło się ok. 1 ha poszycia leśnego w lesie państwowym i prywatnym, wskutek suszy i podmuchów wiatru ogień szybko się rozprzestrzenił. KDR poprosił o zadysponowanie dodatkowych SiŚ na miejsce zdarzenia, poprosił również o zadysponowanie SCCn ponieważ w pobliżu nie było możliwości tankowania samochodów wodą. Na miejscu obecny leśniczy Nadleśnictwa Janów Lubelski, który zadysponował samolot gaśniczy Dromader.

2. Podjęte działania: Zabezpieczono miejsce zdarzenia i przystąpiono do gaszenia pożaru dwoma prądami wody w natarciu. Po dojeździe kolejnych zastępów ratownicy z 4 liniami gaśniczymi w natarciu (2 z lewego skrzydła oraz 2 z prawego skrzydła pożaru) otoczyli pożar i go zlokalizowali. W trakcie działań samolot gaśniczy Dromader zadysponowany przez Nadleśnictwo Janów Lubelski dokonał 4 zrzuty wody na teren pożaru. Po zlokalizowaniu pożaru dalsze działania polegały na dokładnym przelewaniu pogorzeliiska wodą. Woda do gaszenia pożaru i przelewania pogorzeliiska tankowana była z SCCn (SCCn tankowała się ze stawu 1 raz). Następnie teren lasu państwowego oraz prywatnego został oborany przez pracowników Nadleśnictwa. Na dozór pogorzeliiska pozostali na miejscu pracownicy Nadleśnictwa (3 osoby) oraz jedna osoba prywatna.

Na miejsce przybył Z-ca D-cy JRG 2 - st. kpt. Maciej Zamojcin

Miejscowe zagrożenia:

Data	Miejscowość	Rodzaj zdarzenia	Powierzchnia	Zastępy PSP	Osoby PSP	Zastępy OSP	Osoby OSP
08.02.2022r.	Kłyżów	MZ-Średnie	90000 m kw.	5	11	3	13

Poszukiwanie kobiety, możliwa próba samobójcza.

1. Zastana sytuacja: Z treści zgłoszenia wynikało, że kobieta w wieku 65 lat wyszła z domu w bardzo złym stanie psychicznym i istniało podejrzenie zamiaru samobójczego, w przeszłości podejmowała próbę samobójczą (chciała utopić się w rzece), osoba mająca zaburzenia psychiczne. Na miejscu dwa patrole policji. Pies policyjny podjął trop w miejsce prowadzące do zejścia do rzeki San. Widoczne ślady butów odcisnięte na błocie na brzegu rzeki oraz w początku jej koryta. Brak śladów powrotnych.

2. Podjęte działania: Zabezpieczono miejsce zdarzenia. Strażacy przy pomocy dwóch łodzi i sonaru (OSP Stalowa Wola) przeszukali rzekę San od mostu kolejowego w Kłyżowie do stopnia wodnego w okolicy Elektrowni w Stalowej Woli (odcinek o łącznej długości ok. 5 km). W trakcie poszukiwań nie natrafiono na żadne przedmioty mogące wskazywać na obecność zaginionej kobiety. Ratownicy SGRW-N Rzeszów pozostawali na brzegu w gotowości do podjęcia działań podwodnych w miarę potrzeby. SGRW-N Świętokrzyskie została zadysponowana na niższy odcinek rzeki i po przemieszczeniu lecz przed zwodowaniem ich łodzi podjęto decyzję o zakończeniu działań ratowniczych. Po zakończeniu działań przez jednostki PSP, na miejscu pozostało OSP Stalowa Wola, które przy pomocy dronów prowadziło poszukiwania wzdłuż brzegu rzeki San na niższym odcinku rzeki. O godz. 12:17, po trzech godzinach od czasu przyjęcia zgłoszenia odstąpiono od czynności ratowniczych i przybyłe na miejsce grupy SGRW-N zakończyły działania. Miejsce zdarzenia przekazano Policji. Dalsze czynności poszukiwawcze prowadzono bez udziału grup specjalistycznych i w uzgodnieniu z Policją zakończono poszukiwania.

Wydłużony czas dojazdu: Ze zgłoszenia i informacji telefonicznej od Policji wynikało, że na miejscu jest potrzebny sprzęt pływający i istnieje potrzeba prowadzenia działań na rzece. Dysponowano siły i środki posiadające sprzęt pływający spoza najbliższej miejscowości, ponadto czas wyjazdu ze sprzętem pływającym jest nieznacznie dłuższy ze względu na konieczność podpięcia sprzętu pływającego do pojazdów.

Przybyli na miejsce zdarzenia:

mł. kpt. Marek Dul - dowódca grupy operacyjnej KP PSP w Stalowej Woli

SGRW-N Świętokrzyskie, AB

SGRW-N Rzeszów 4, A

Gmina Radomyśl nad Sanem

Požary:

Data	Miejscowość	Rodzaj zdarzenia	Powierzchnia	Zastępy PSP	Osoby PSP	Zastępy OSP	Osoby OSP
07.03.2022r.	Antoniów	Pożar-Średni	5ha	4	10	8	37

Pożar poszycia leśnego na poligonie.

1. Zastana sytuacja: Podczas ćwiczeń na poligonie w Lipie zauważono pożar poszycia leśnego. Wszystkie zastępy, które brały udział w ćwiczeniach udały się na miejsce pożaru wraz z pracownikami Wojskowej Straży Pożarnej oraz pracownikami Służby leśnej. Zdarzenie również przekazano w postaci formatki przez CPR jednak ustalono, że w zgłoszeniu podano błędny numer oddziału.

2. Podjęte działania: Zabezpieczono miejsce zdarzenia. Podano cztery prądy wody w natarciu w celu ugaszenia pożaru. Teren pogorzelska dokładnie przelano wodą i dogaszono przy użyciu tłumic. Na tym działania JOP zostały zakończone. Na miejscu pozostali pracownicy Służby leśnej.

Gmina Radomyśl nad Sanem

Miejscowe zagrożenia:

Data	Miejscowość	Rodzaj zdarzenia	Powierzchnia	Zastępy PSP	Osoby PSP	Zastępy OSP	Osoby OSP
11.02.2022r.	Rzeczyca Długa	MZ-Średnie	400m kw.	5	15	3	13

Wypadek drogowy, 5 osób rannych.

1. Zastana sytuacja: Zastana sytuacja: Zderzenie czołowo boczne dwóch aut osobowych. Mercedesem podróżowała jedna osoba (kobieta), VW cztery osoby (dwie kobiety i dwoje dzieci w wieku 2,5 roku oraz 8 miesięcy). VW po uderzeniu w bok dachował i znajdował się na pasie ruchu prowadzącym do Stalowej Woli, Mercedes natomiast znajdował się w rowie (na kołach). W kabinie Mercedesa znajdowała się kobieta pod opieką świadka zdarzenia (strażak PSP Stalowa Wola)który ręcznie stabilizował odcinek szyjny kręgosłupa oraz udzielał wsparcia psychicznego. Brak oznak pożaru, wycieków płynów. Osoby podróżujące VW znajdowały się poza pojazdem.

2. Podjęte działania: Zabezpieczono miejsce zdarzenia. Osoby podróżujące VW opuściły pojazd z pomocą osób postronnych zostało im udzielone wsparcie psychiczne oraz przeprowadzono wywiad ratowniczy (nie skarżyły się na żadne dolegliwości, pod wpływem zdarzenia) w oczekiwaniu na ZRM oraz zapewnieniu komfortu cieplnego przebywały w GBA 2,5/25 z JRG 2. Kierującej Mercedesem udzielono KPP ratownik przejął stabilizację głowy wykonano badanie urazowe (założono kołnierz ortopedyczny) oraz przeprowadzono wywiad ratowniczy (w logicznym kontakcie, brak ran otarć, swobodnie porusza kończynami, brak oznak złamań)wypracowano decyzję i z pomocą ratowników opuściła pojazd. Zapewniono komfort termiczny w pozycji siedzącej na desce ortopedycznej (nie wyraziła zgody aby się położyć na desce ortopedycznej)zbadano saturację wynik 99%. Przybyłe na miejsce Zespoły Ratownictwa Medycznego przejęły opiekę nad poszkodowaną oraz pozostałymi uczestnikami zdarzenia. Po przeprowadzonym badaniu kobietę z Mercedesa zabrano do szpitala "czas lokalizacji medycznej 11-02-2022, 11:14". W pojazdach odłączono zasilanie. Na tym działania JOP się zakończyły.

W trakcie prowadzonych działań wpłynęła formatka o kolejnym zdarzeniu w sąsiedniej miejscowości, do którego zadysponowano kolejne SiS. Zgłoszenie okazało się dotyczyć tego samego zdarzenia.

