

## INFORMACJA O SYTUACJI HYDROLOGICZNO – METEOROLOGICZNEJ W POLSCE

z dnia 10 października 2024 r.

### 1. Ostrzeżenia hydrologiczne

W dniu 10 października 2024 (na godz. 11:00) **nie obowiązują ostrzeżenia hydrologiczne<sup>1</sup>**.

### 2. Ostrzeżenia meteorologiczne

W dniu 10 października 2024 r. (na godz. 11:00) **obowiązują ostrzeżenia meteorologiczne<sup>1</sup> 1 stopnia** dotyczące **silnego wiatru**:

- **województwo podkarpackie** (pow. bieszczadzki, sanocki, leski) – od godz. 08.41 dnia 10.10.2024 r. do godz. 16:00 dnia 10.10.2024 r;

Prognozuje się wystąpienie silnego wiatru o średniej prędkości do 60 km/h, w porywach do 85 km/h, lokalnie 95 km/h, z południa i południowego zachodu.

W dniu 10 października 2024 r. (na godz. 11:00) **obowiązują ostrzeżenia meteorologiczne<sup>1</sup> 1 stopnia** dotyczące **silnego wiatru**:

- **województwo pomorskie** (pow. bytowski, człuchowski, słupski, Słupsk), **województwo wielkopolskie** (pow. złotowski), **województwo zachodniopomorskie** (pow. białogardzki, choszczeński, drawski, goleniowski, gryficki, gryfiński, kamieński, kołobrzegi, koszaliński, myśliborski, policki, pyrzycki, sławieński, stargardzki, szczecinecki, świdwiński, wałecki, łobeski, Koszalin, Szczecin) – od godz. 12.00 dnia 10.10.2024 r. do godz. 18:00 dnia 10.10.2024 r;

Prognozuje się wystąpienie silnego wiatru o średniej prędkości od 35 km/h do 45 km/h, w porywach do 80 km/h, z południowego zachodu.

- **województwo małopolskie** (pow. gorlicki, limanowski, nowosądecki, nowotarski, suski, tatrzański, wadowicki, Nowy Sącz), **województwo podkarpackie** (pow. jasielski, krośnieński), **województwo śląskie** (pow. bielski, cieszyński, żywiecki, Bielsko-Biała) – od godz. 01.00 dnia 10.10.2024 r. do godz. 16:00 dnia 10.10.2024 r;

Prognozuje się wystąpienie silnego wiatru o średniej prędkości od 35 km/h do 50 km/h, w porywach do 85 km/h, z południowego zachodu.

- **województwo dolnośląskie** (pow. bolesławiecki, głogowski, górowski, jaworski, jeleniogórski, kamiennogórski, legnicki, lubański, lubiński, lwówecki, polkowicki, wałbrzyski, zgorzelecki, złotoryjski, Jelenia Góra, Legnica, Wałbrzych), **województwo lubuskie** (pow. gorzowski, krośnieński, międzyrzecki, nowosolski, ślubicki, strzelecko-drezdenecki, sulęciński, świebodziński, zielonogórski, żagański, żarski, wschowski, Gorzów Wielkopolski, Zielona Góra), **województwo wielkopolskie** (pow. chodzieski, czarnkowsko-trzcianecki, grodziski, kościański, leszczyński, międzychodzki, nowotomyski, obornicki, pilski, poznański, szamotułski, wolsztyński, Leszno, Poznań) – od godz. 08.00 dnia 10.10.2024 r. do godz. 14:00 dnia 10.10.2024 r;

Prognozuje się wystąpienie silnego wiatru o średniej prędkości od 30 km/h do 40 km/h, w porywach do 75 km/h, z zachodu.

- **województwo pomorskie** (pow. lęborski, pucki, wejherowski) – od godz. 15.00 dnia 10.10.2024 r. do godz. 15:00 dnia 11.10.2024 r;

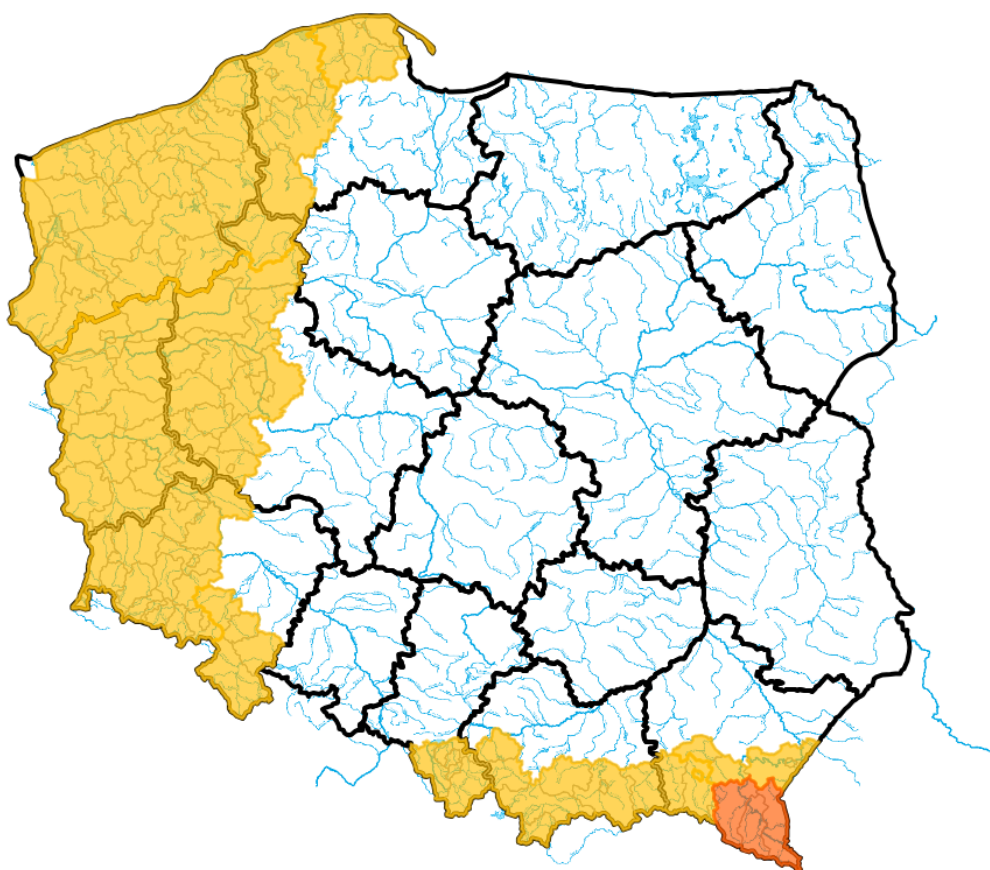
Prognozuje się wystąpienie silnego wiatru o średniej prędkości do 55 km/h, w porywach do 85 km/h, z zachodu.

- **województwo dolnośląskie** (pow. dzierżoniowski, kłodzki, świdnicki, ząbkowicki) – od godz. 08.15 dnia 10.10.2024 r. do godz. 16:00 dnia 10.10.2024 r;

Prognozuje się wystąpienie silnego wiatru o średniej prędkości do 60 km/h, w porywach do 75 km/h, z południa i południowego zachodu.

- **województwo podkarpackie** (pow. brzozowski, przemyski, strzyżowski, Krosno, Przemyśl) – od godz. 09.00 dnia 10.10.2024 r. do godz. 16:00 dnia 10.10.2024 r;

Prognozuje się wystąpienie silnego wiatru o średniej prędkości od 35 km/h do 50 km/h, w porywach do 85 km/h, z południowego zachodu.



Źródło: IMGW-PIB

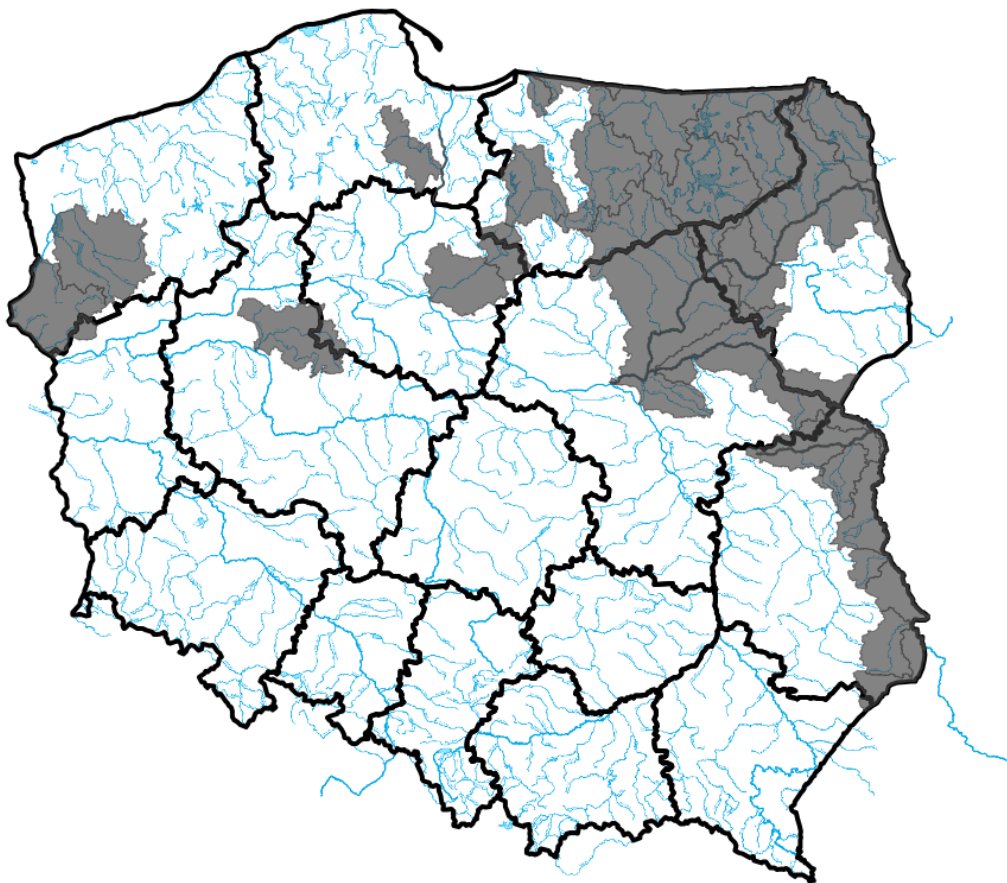
### 3. Ostrzeżenia dotyczące suszy

W dniu 10 października 2024 r. (na godz. 11:00) obowiązują **ostrzeżenia dotyczące suszy hydrologicznej**<sup>1</sup>.

W kolejnych dniach spodziewane jest dalsze utrzymywanie się przepływów wody poniżej SNQ w następujących obszarach:

1. **Drwęca od źródła do Welu** – od 19.06.2024 r. do odwołania;
2. **Środkowa Narew** – od 20.06.2024 r. do odwołania;
3. **Dolna Narew** – od 20.06.2024 r. do odwołania;
4. **Pisa** – od 20.06.2024 r. do odwołania;
5. **Górny Etka, Górna Lega** – od 20.06.2024 r. do odwołania;

6. **Wetna** – od 25.07.2024 r. do odwołania;
7. **Biebrza** – od 24.06.2024 r. do odwołania;
8. **zlewnia Bugu do ujścia Uherki** – od 09.07.2024 r. do odwołania;
9. **zlewnia Bugu od ujścia Uherki do Krzyczewa** – od 28.07.2024 r. do odwołania;
10. **zlewnia Iny i Płoni** – od 1.08.2024 r. do odwołania;
11. **Zlewnia Łyny** - od 9.08.2024 r. do odwołania;
12. **Wisła od Torunia do Tczewa** – od 9.08.2024 r. do odwołania;
13. **Przyrzecze Odry dolnej od Warty do Gryfina** - od 14.08.2024 r. do odwołania;
14. **Zlewnia Węgorapy** – od 19.08.2024 r. do odwołania.
15. **Paślęka od Wąszy do ujścia, Zalew Wiślany - Banówka i Świeża** – od 23.08.2024 r. do odwołania;
16. **Drwęca od Welu do Rypienicy** – od 26.08.2024 r. do odwołania;
17. **Zlewnia rzeki Niemen** – od 30.08.2024 r. do odwołania;
18. **Drwęca od Welu do Rypienicy** – od 4.09.2024 r. do odwołania;
19. **Wierzyca od Bożegopola Szlacheckiego do ujścia** – od 5.09.2024 r. do odwołania;
20. **Bug** – od 11.09.2024 r. do odwołania;
21. **Drwęca od Rypienicy do ujścia** – od 24.09.2024 r. do odwołania;



Źródło: IMGW-PIB

<sup>1</sup> Źródłem prezentowanych danych są informacje zbierane i przetwarzane przez państwową służbę hydrologiczno-meteorologiczną, którymi rozporządza „IMGW-PIB”.

## 4. Przekroczenia stanów alarmowych i ostrzegawczych

W dniu 10 października 2024 r. (na godz. 11:00) zanotowano przekroczenie stanów alarmowych:

- na 1 stacji wodowskazowej w dorzeczu Odry.

W dniu 10 października 2024 r. (na godz. 11:00) zanotowano przekroczenie stanu ostrzegawczego:

- na 2 stacjach wodowskazowych w dorzeczu Odry.

Nazwa stacji	Rzeka	Województwo	Stan [cm]	Zmiana w ciągu doby (od 06 do 06 UTC) [cm]	Stan ostrzegawczy [cm]	Stan alarmowy [cm]
<b>ODOLANÓW</b>	<b>Barycz</b>	<b>wielkopolskie</b>	<b>122</b>	<b>-6</b>	<b>90</b>	<b>120</b>
KORZEŃSKO	Orla	dolnośląskie	251	-3	220	260
BORÓW	Ślęza	dolnośląskie	164	-6	160	200

Nie zanotowano opady o dużej wydajności.

## 5. Pogotowia i alarmy przeciwpowodziowe.

Brak.

## 6. Informacja o zagrożeniach.

Brak.

## 7. Wskazanie działań niezbędnych do podjęcia w ciągu najbliższej doby.

Brak.

## 8. Aktualna sytuacja hydrologiczna

### Dorzecze Wisły

Stany wody w dorzeczu Wisły układają się w strefie wody niskiej i średniej, lokalnie wysokiej. Stan średni zanotowano na Brynicy, Nidzie, Bystrzycy, Supraśli, Nurcu, Bzurze, Drwęcy i Brdzie oraz lokalnie na Wiśle, Skawie, Rabie, Dunajcu, Popradzie, Białej Tarnowskiej, Kamiennej, Wieprzu, Pilicy, Pisie, Liwcu i Wkrze. Stan wysoki zanotowano na Tyśmienicy.

### Dorzecze Odry

Stany wody w dorzeczu Odry układają się w strefie wody średniej, lokalnie wysokiej i niskiej. Stan wysoki obserwowano lokalnie na Odrze, Nysie Kłodzkiej, Ślęzie, Bystrzycy, Strzegomce, Widawie, Baryczy, Bobrze, Warcie i Noteci. Stan niski zanotowano na Widawce, Nerze, Drawie i Inie oraz lokalnie na Małej Panwi, Kwisie, Warcie i Noteci.

### Dorzecza rzek Przymorza, Pregoty i Niemna

Stany wody w dorzeczach rzek Przymorza, Pregoty i Niemna układają się w strefie wody niskiej, lokalnie średniej. Stan średni obserwowano na Parsęcie, Słupi i Nogacie oraz lokalnie na Łynie.

### Morze Bałtyckie, Zalew Szczeciński i Zalew Wiślan

Poziom wody na stacjach morskich układa się w strefie wody średniej.

## **Obszar administrowany przez RZGW w Białymstoku**

W ciągu ostatniej doby na obszarze administrowanym przez RZGW w Białymstoku odnotowano niewielkie opady atmosferyczne.

W zlewni **Narwi i Biebrzy** obserwowano stabilizację stanu wody oraz niewielkie wahania związane z pracą urządzeń hydrotechnicznych. Największe wzrosty odnotowano na rzece Narew na stacjach Strękowa Góra oraz Wizna po 10 cm. Największe spadki odnotowano na stacjach Babino rz. Narew 27 cm oraz w Harasimowiczach na rz. Sidra 10 cm. Stany wód utrzymują się w strefie wody średniej i niskiej, punktowo wysokiej.

W zlewni **Łyny i Węgorapy** obserwowano stabilizację i nieznaczne wahania związane z pracą urządzeń hydrotechnicznych. Największy wzrost odnotowano na stacji Proсна rz. Guber 11 cm. Stany wód utrzymują się w strefie wody średniej i niskiej.

W zlewni **Niemna** obserwowano stabilizację i niewielkie wahania stanu wody. Stany wód utrzymują się w strefie wody niskiej, punktowo wysokiej.

Na **Wielkich Jeziorach Mazurskich** stany utrzymują się w strefie wody średniej i niskiej.

W zlewni **Narwi i Biebrzy** przewiduje się stabilizację i nieznaczne wahania stanu wody związane z pracą urządzeń hydrotechnicznych. Stany wód utrzymają się w strefie wody średniej i niskiej, punktowo wysokiej.

W zlewni **Łyny i Węgorapy** przewiduje się stabilizację i spadki oraz wahania stanu wody związane z pracą urządzeń hydrotechnicznych. Stany wód utrzymają się w strefie wody średniej i niskiej.

W zlewni **Niemna** przewiduje się stabilizację i wahania stanu wody z przewagą spadków związane z pracą urządzeń hydrotechnicznych. Stany wód utrzymają się w strefie wody średniej i niskiej, punktowo wysokiej.

W ciągu najbliższej doby IMGW-PIB prognozuje w dzień zachmurzenie małe i umiarkowane, przejściowo duże. Lokalnie możliwe słabe opady deszczu. Temperatura maksymalna od 18°C do 22°C. Wiatr słaby i umiarkowany, okresami dość silny, w porywach do 55 km/h, południowy. W nocy zachmurzenie duże z większymi przejaśnieniami. Miejscami przelotne opady deszczu, punktowo o natężeniu umiarkowanym. Temperatura minimalna od 8°C do 12°C. Wiatr słaby i umiarkowany, miejscami w porywach do 55 km/h, południowy, skręcający na kierunku zachodnie.

## **Obszar administrowany przez RZGW w Bydgoszczy**

W ciągu minionej doby w Regionie Wodnym Noteci odnotowano opady deszczu poniżej 5 mm.

**W zlewni Noteci** stany wody układają się w strefie stanów niskich, średnich i lokalnie wysokich.

**Na Kanale Bydgoskim** odnotowano wzrost 10 cm na SW Prądy.

**Na rzece Dolnej Skanalizowanej Noteci** od m. Nakło nad Notecią do m. Ujście zarejestrowano spadek 16 cm na SW Krostkowo i 4 cm na SW Gromadno, strefa stanów niskich, średnich i lokalnie wysokich.

**Poniżej m. Ujście** odnotowano wzrost 8 cm na SW Lipica i spadek 10 cm na wodowskazie Czarnków.

**Na rzece Noteci swobodnie płynącej** zarejestrowano spadek 3 cm w miejscowości Santok, strefa stanów niskich i średnich.

**Na rzece Górnej Skanalizowanej Noteci** odnotowano wzrost 4 cm na SW Dębinek Południowy, 2 cm na SW Antoniewo, SW Frydrychowo i SW Lisi Ogon, a także spadek 2 cm na SW Łochowo

W ciągu minionej doby, **na dopływach**, stany rzek układały się w strefie niskich i średnich.

**W zlewni rzeki Łobżonka** odnotowano stabilizację, strefa stanów niskich.

**W zlewni rzeki Gwdy**, na górnym odcinku odnotowano spadek 7 cm z okresowym wahaniami do 2 cm oraz dolnym odcinku odnotowano spadek 7 cm i okresowe wahania do 8 cm, strefa stanów średnich.

**W zlewni rzeki Drawy** zarejestrowano stabilizację, strefa stanów niskich.

W ciągu najbliższej doby dla dolnego odcinka Noteci i jego dopływów prognozowana jest stabilizacja oraz lokalne spadki. Na górnym odcinku Noteci prognozowana jest stabilizacja oraz spadki. Stany wody będą układać się w strefie stanów niskich, średnich i lokalnie wysokich.

W ciągu najbliższej doby IMGW-PIB prognozuje zachmurzenie umiarkowane, duże z większymi przejaśnieniami, prognozowane przelotne opady deszczu całą dobę, temperatura w ciągu dnia wahać się będzie od 17°C na północy do 22°C na południu regionu, temperatura minimalna w nocy spadnie do 6°C, wiatr umiarkowany, silny, porywisty, prognozowane porywy do 85 km/h, południowo - wschodni, południowy, skręcający na południowo – zachodni.

### **Obszar administrowany przez RZGW w Gdańsku**

W ciągu ostatniej doby na obszarze administrowanym przez RZGW w Gdańsku nie odnotowano opadów atmosferycznych powyżej 20 mm.

W regionie wodnym dolnej Wisły:

Na Bałtyku stany średnie;

Na Zalewie Wiślanym stany średnie;

Na rzekach przymorza stany średnie, miejscami niskie;

Na rzekach w zlewni Zalewu Wiślanego stany średnie, miejscami niskie i wysokie;

Na Wiśle stany niskie;

W południowo-zachodniej części Regionu Wodnego w zlewni Dolnej Wisły stany średnie, miejscami wysokie i niskie;

W południowo-wschodniej części Regionu Wodnego w zlewni Dolnej Wisły: stany średnie, miejscami niskie.

W ciągu najbliższej doby IMGW-PIB prognozuje w dzień zachmurzenie umiarkowane i duże. Po południu miejscami przelotne opady deszczu. Temperatura maksymalna od 18°C do 21°C. Wiatr umiarkowany, okresami dość silny, w porywach do 65 km/h, na zachodzie województwa porywy do 80 km/h, po południu na wybrzeżu silny, od 35 km/h do 50 km/h, w porywach do 85 km/h, południowo-wschodni i południowy, po południu skręcający na południowo-zachodni i zachodni. W nocy zachmurzenie duże z większymi przejaśnieniami, nad ranem na zachodzie województwa roz pogodzenia. Miejscami przelotne opady deszczu. Temperatura minimalna od 7°C do 10°C. Wiatr umiarkowany i dość silny, na wybrzeżu okresami silny i bardzo silny, od 40 km/h do 55 km/h, w porywach do 85 km/h, południowo-zachodni i zachodni.

### **Obszar administrowany przez RZGW w Gliwicach**

W ciągu ostatniej doby nie odnotowano opadów deszczu powyżej 20 mm.

Stany wody w **Regionie Wodnym Małej Wisły** kształtują się w strefie stanów niskich i średnich.

Stany wody w **Regionie Wodnym Górnej Odry** kształtują się w strefie stanów punktowo niskich, średnich i lokalnie wysokich.

W ciągu najbliższej doby IMGW-PIB prognozuje w dzień zachmurzenie początkowo małe, w ciągu dnia wzrastające do dużego. Po południu postępujące od zachodu opady deszczu. Temperatura maksymalna od 19°C do 22°C, w rejonach podgórskich od 17°C do 20°C, wysoko w Beskidach od 14°C do 17°C. Temperatura maksymalna w górach wystąpi rano, potem spadek o około 7°C. Wiatr umiarkowany i dość silny, w porywach do 55 km/h; południowo-zachodni. W rejonach podgórskich wiatr umiarkowany i dość silny, okresami silny (od 25 km/h do 40 km/h), w porywach do 75 km/h, lokalnie do 85 km/h, po południu słabnący do umiarkowanego i porywistego, południowy skręcający na zachodni. Wysoko w górach wiatr silny i bardzo silny, od 40 km/h do 55 km/h, w porywach do 100 km/h, po południu słabnący do umiarkowanego i dość silnego, w porywach do 55 km/h, południowy i południowo-zachodni, po południu skręcający na zachodni. W nocy zachmurzenie duże, w drugiej połowie nocy od zachodu województwa postępujące większe przejaśnienia. Opady deszczu. W rejonach górskich okresami o umiarkowanym natężeniu i tam suma opadów do 20 mm. Temperatura minimalna od 8°C do 10°C, w rejonach podgórskich od 6°C do 9°C, wysoko w Beskidach od 2°C do 5°C. Wiatr słaby i umiarkowany, przejściowo porywisty, zachodni i północno-zachodni. Wysoko w górach wiatr umiarkowany i dość silny, w porywach do 55 km/h, zachodni i północno-zachodni.

### **Obszar administrowany przez RZGW w Krakowie**

Według danych IMGW-PIB ciągu minionej doby na obszarze regionu wodnego Górnej-Zachodniej Wisły w Tatrach w Dolinie Pięciu Stawów wystąpiły opady deszczu do 10 mm.

W regionie wodnym Górnej-Zachodniej Wisły stany wód układają się w strefie stanów średnich i niskich. Na rzekach i potokach w regionie notowano głównie spadki stanów wód. Największe spadki wystąpiły na Dunajcu w Żabnie do 18 cm oraz na Czarnej Nidzie w Morawicy do 16 cm. Wzrosty wystąpiły na Dunajcu w Czchowie do 26 cm oraz na Wiśle w przekroju Czernichów-Prom do 21 cm.

Wisła na odcinku od ujścia Skawinki do ujścia Nidzicy układa się w strefie stanów średnich, następnie do ujścia Czarnej w strefie stanów niskich, poniżej Połańca do ujścia Sanu jest w strefie stanów średnich.

Wody Soły, górnej Skawy i górnej Raba układają się w strefie stanów niskich, a poniżej zbiorników retencyjnych do ujścia do Wisły- w strefie stanów średnich.

W górskiej i dolnej części zlewni Dunajca wody układają się w strefie stanów niskich, a na odcinku środkowym – w strefie wody średniej.

Nida i Czarna Staszowska układają się w strefie stanów średnich.

Na najbliższą dobę IMGW-PIB prognozuje po południu miejscami opady deszczu.

### **Obszar administrowany przez RZGW w Lublinie**

W ciągu ostatniej doby, na obszarze administrowanym przez RZGW w Lublinie, opad dobowy o sumie powyżej 20 mm nie został zaobserwowany.

**W zlewni Bugu po Krzyczew** obserwowano wzrosty, spadki oraz punktowo stabilizację poziomu wody, w strefie stanów niskich, średnich oraz punktowo, na mniejszych ciekach, wysokich.

**W zlewni Bugu poniżej profilu Krzyczew** obserwowano niewielkie spadki oraz punktowo spadek i stabilizację poziomu wody, głównie w strefie wody niskiej.

**Na Bugu po Włodawę** prognozowane są wzrosty, a od Włodawy do Krzyczewa stabilizacja. Stany wody będą układać się w strefie wody niskiej. Na jego dopływach miejscami spodziewana jest tendencja wzrostowa, na ogół jednak notowane będą spadki bądź stabilizacja poziomu wody w strefie stanów średnich lub niskich, a punktowo w wysokich (na Krznie).

**W zlewni Bugu poniżej profilu Krzyczew** przewiduje się stabilizację i opadanie stanu wody oraz lokalne wahania stanu wody, w strefie wody niskiej i średniej, a lokalnie w wysokiej. Na najbliższą dobę IMGW-PIB prognozuje w dzień zachmurzenie umiarkowane i duże. W drugiej połowie dnia miejscami przelotne opady deszczu. Temperatura maksymalna od 21°C do 23°C. Wiatr umiarkowany, okresami porywisty, południowy i południowo-wschodni. W nocy zachmurzenie duże z większymi przejaśnieniami, w drugiej połowie nocy liczne rozpogodzenia. Początkowo na wschodzie słabe opady deszczu. Lokalnie silne zamglenia. Temperatura minimalna od 12°C do 13°C. Wiatr słaby i umiarkowany, na południu okresami porywisty, z kierunków południowych.

### **Obszar administrowany przez RZGW w Poznaniu**

W ciągu minionej doby w regionie wodnym Warty odnotowano niewielkie opady deszczu, przeważnie poniżej 1 mm, lokalnie do 2 mm.

W Regionie Wodnym Warty sytuacja stabilna: stany wody przeważnie stabilne, lokalnie z niewielkimi zmianami układają się głównie w strefie stanów średnich i niskich, miejscowo wysokich.

**Na Warcie** do zbiornika Poraj i dalej do zbiornika Jeziorsko stabilne stany wody układają się w strefie średnich i niskich. Na dopływach tego odcinka Warty stany wody w strefie średnich i niskich, jedynie na Oleśnicy w Niechmirowie dolnej wysokich: przeważnie stabilne bądź z niewielkimi spadkami, lokalnie kilkucentymetrowe wahania. Na Warcie poniżej zbiornika Jeziorsko stany wody układają się w strefie średnich, jedynie w Gorzowie Wlkp. niskich: na całej długości stabilne, w Kostrzynie nad Odrą -13 cm spadek związany ze spadkiem stanów wody na Odrze. Na dopływach stany wody układają się głównie w strefie niskich albo średnich, jedynie na Kanale Mosińskim wysokich: przeważnie stabilne bądź z kilkucentymetrowym spadkiem, lokalnie wahania do ok 20 cm na Wełnie (Kowanówko) i Powie (Posoka) związane z pracą urządzeń hydrotechnicznych.



Na pośrednim stanowisku **Kanału Ślesińskiego** rzędna piętrzenia układa się wokół MaxPP, a na szczytowym pomiędzy MinPP a NPP.

Na **Warcie** do zbiornika Poraj i dalej do zbiornika Jeziorsko spodziewane są stany wody w strefie średnich i niskich: stabilne, miejscowo z kilkucentymetrowym spadkiem.

Na dopływach stany wody w strefie średnich i niskich, miejscowo wysokich: przeważnie stabilne, lokalnie niewielkie wahania albo spadek. Poniżej zbiornika Jeziorsko na Warcie stany wody w strefie średnich, jedynie w Gorzowie Wlkp. niskich: do Poznania niewielki spadek, dalej stabilne, na dolnej Warcie możliwy centymetrowy wzrost, jedynie w Kostrzynie nad Odrą dalszy spadek z uwagi na spadek stanów na Odrze.

Na dopływach tego odcinka Warty stany wody w strefie średnich i niskich, jedynie na Kanale Mosińskim (Kościan) wysokich: przeważnie stabilne bądź niewielki spadek, lokalnie możliwe wahania lub wzrost.

W zlewni Proсны stany wody w strefie średnich, jedynie na Swędrni wysokich: przeważnie stabilne, lokalnie niewielkie spadki.

W ciągu najbliższej doby spodziewane jest zachmurzenie umiarkowane i duże, na zachodzie z większymi przejaśnieniami. Miejscami przelotne opady deszczu. Temperatura minimalna od 6°C, maksymalna do 22°C. Wiatr słaby i umiarkowany, na zachodzie porywisty, południowo-zachodni i zachodni.

### **Obszar administrowany przez RZGW w Rzeszowie**

W ciągu ostatniej doby zaobserwowano brak opadów na całym obszarze administrowanym przez RZGW w Rzeszowie.

Na obszarze zlewni **Sanu i Wisłoka** stany wód układają się w strefie wody niskiej oraz lokalnie średniej. W ciągu ostatniej doby na większości stacji wodowskazowych zaobserwowano spadek stanu wody. Wzrost stanu wody miał miejsce w przekroju Kalnica na Wetlinie (3 cm), Cisna na Solince (2 cm), Sieniawa na Wisłoku (1 cm).

Na obszarze **zlewni Wisłoki i Łęgu** układają się w strefie wody niskiej oraz średniej. W ciągu ostatniej doby na większości stacji wodowskazowych zaobserwowano spadek stanu wody. Wzrost stanu wody miał miejsce w przekroju Trzcina (LSOP) na Ropie (1 cm), Majscowa (LSOP) na Wistoce (1 cm).

Na najbliższą dobę IMGW-PIB prognozuje w dzień zachmurzenie małe i umiarkowane przed południem. Po południu od zachodu województwa wzrost zachmurzenia do dużego i całkowitego. Temperatura maksymalna od 19°C na zachodzie województwa do 23°C na wschodzie. Wiatr umiarkowany i dość silny, w porywach do 65 km/h. Po południu stopniowe słabnięcie wiatru i wieczorem wiatr umiarkowany, miejscami porywisty; południowy i południowo-zachodni. W nocy zachmurzenie całkowite. Opady deszczu, po północy okresami o natężeniu umiarkowanym, a w rejonach podgórskich i górach także silnym. Temperatura minimalna od 11°C do 13°C. Wiatr słaby i umiarkowany; południowy i południowo-zachodni, od zachodu województwa skręcający na północno-zachodni.

### **Obszar administrowany przez RZGW w Szczecinie**

Stany wody na wodowskazach **Odry granicznej poniżej ujścia Warty** układają się przeważnie w strefie stanów wysokich, lokalnie w Widuchowej w strefie stanów średnich. Tendencja malejąca.

**W ujściowym odcinku Odry i na Zalewie Szczecińskim** stany wody układają się w strefie stanów średnich.

Na **odcinku wybrzeża morskiego** stany wody układają się w strefie stanów średnich.

Na rz. **Myśli** stany wody układają się w strefie stanów niskich.

Na rz. **Płoni** stany wody układają się w strefie stanów niskich.

Na rz. **Inie** stany wody w górnym odcinku układają się w strefie stanów średnich, w dolnym odcinku w strefie stanów niskich.

Na rz. **Małej Inie** stany wody układają się w strefie stanów średnich.

Stany wody **rzek Przymorza Zachodniego** układają się w strefie stanów średnich i niskich.

Na rz. **Redze** stany wody układają się przeważnie w strefie stanów niskich, przy czym w środkowym odcinku w strefie stanów średnich.



Na rz. **Sąpólnej** brak aktualnych danych.

Na rz. **Parsęcie** stany wody układają się w strefie stanów średnich, lokalnie w dolnym odcinku w strefie stanów niskich.

Na rz. **Radew** stany wody układają się w strefie stanów średnich.

Na rz. **Dzierżęcince** stany wody układają się w strefie stanów niskich.

Na rz. **Grabowa** stany wody w górnym odcinku układają się w strefie stanów niskich, w górnym odcinku na granicy stanów średnich i wysokich.

Na rz. **Wieprzy** stany wody układają się przeważnie w strefie stanów średnich, lokalnie w górnym odcinku w strefie stanów niskich.

Na rz. **Studnicy** stany wody układają się w strefie stanów średnich.

### **Obszar administrowany przez RZGW w Warszawie**

Na obszarze administrowanym przez RZGW w Warszawie opad dobowy powyżej 20 mm nie został zaobserwowany.

Obecnie stany wód na obszarze administrowanym przez RZGW w Warszawie układają się w strefie stanów niskich i średnich, lokalnie wysokich.

W ciągu najbliższej doby na **Wiśle** prognozuje się – od stacji: Zawichost do stacji: Puławy-Azoty niewielkie spadki stanu wody w strefie stanów niskich; od stacji: Dęblin do stacji: Warszawa-Bulwary stabilizację stanu wody w strefie stanów niskich; od stacji: Modlin do stacji: Kępa Polska niewielkie wzrosty stanu wody w strefie stanów niskich; na stacji: Włocławek wahania stanu wody w strefie stanów niskich.

Na doływach Wisły od Zawichostu do Włocławka przewiduje się wahania stanu wody w strefie stanów niskich i średnich, lokalnie wysokich.

W ciągu najbliższej doby **na Narwi od Orzyca po ujście** prognozuje się stabilizację stanu wody w strefie stanów niskich.

Na doływach Narwi od Orzyca po ujście przewiduje się wahania stanu wody w strefie stanów niskich i średnich, lokalnie wysokich.

W ciągu najbliższej doby **na Bugu od Liwca do ujścia** prognozuje się stabilizację stanu wody w strefie stanów niskich.

W ciągu najbliższej doby w regionie administrowanym przez RZGW w Warszawie IMGW-PIB prognozuje w trakcie dnia na przeważającym obszarze przelotne opady deszczu. Temperatura maksymalna w przedziale od 18°C do 23°C. W Górach Świętokrzyskich do 16°C. Wiatr umiarkowany i porywisty, okresami słaby. Miejscami porywy wiatru do 75 km/h. W nocy na całym obszarze przelotne opady deszczu. Temperatura minimalna w przedziale od 6°C do 12°C. W Górach Świętokrzyskich do 7°C. Wiatr umiarkowany, słaby i porywisty. Miejscami porywy wiatru do 60 km/h.

### **Obszar administrowany przez RZGW we Wrocławiu**

W minionej dobie odnotowano lokalne, śladowe opady deszczu.

Stany wód na wodowskazach środkowej Odry (poniżej ujścia Nysy Kłodzkiej) układają się głównie w strefie stanów średnich i lokalnie wysokich na Odrze skanalizowanej oraz wysokich i lokalnie średnich na odcinku swobodnie płynącym.

Stany wód na wodowskazach dolnej Odry (powyżej ujścia Warty) układają się w strefie stanów wysokich.

Stany wód na pozostałych wodowskazach układają się głównie w strefie stanów wysokich i średnich oraz lokalnie niskich, ostrzegawczych i alarmowych. Stan alarmowy został przekroczony w 1 przekroju wodowskazowym w zlewni Baryczy (Odolanów na Baryczy). Stan ostrzegawczy został przekroczony w 2 przekrojach wodowskazowych w zlewni Baryczy (Korzeńsko na Orli), Ślęzy (Borów).

Obecnie obserwuje się tendencję spadkową oraz stabilizację stanów wód. Lokalne wzrosty stanów wody spowodowane są głównie pracą urządzeń hydrotechnicznych oraz spływem wód opadowych.

## 9. Informacja o zbiornikach.

		Zbiorniki retencyjne - ogółem								
		Sytuacja na dzień 10.10.2024 r. na godz. 6 <sup>00</sup> (UTC)								
		Zbiorniki rzeka	Odptyw średni [m <sup>3</sup> /s]	Dopływ średni [m <sup>3</sup> /s]	Poj. aktual. [mln m <sup>3</sup> ]	* Poj. norm. [mln m <sup>3</sup> ]	* Poj. Przy Max PP [mln m <sup>3</sup> ]	*Rezerwa pow. wymagana [mln m <sup>3</sup> ]	Aktualna rez. pow. [mln m <sup>3</sup> ]	Rezerwa do wykorzyst. %
		1	2	3	4	5	6	7	8	9
							6-5	6-4	8/7*100	
RZGW w Białymstoku	1	Zb. Siemianówka (Narew)	2,31	0,57	26,87	64,80	79,10	14,30	53,23	372
RZGW w Bydgoszczy	2	Jez. Gopło (Noteć)	0,66	0,79	0,36	-	21,66	7,70	21,30	279
	3	Zb. Pakość (Mała Noteć)	1,90	0,13	11,29	36,30	42,58	6,30	31,29	497
RZGW w Gliwicach	4	Zb. Goczałkowice **** (Wiśła)	11,20	0,00	95,77	118,07	161,25	43,18	65,49	152
	5	Zb. Wiśła-Czarne (Wiśła)	0,34	0,31	1,74	2,36	4,04	1,68	2,30	137
	6	Zb. Łąka (Pszczynka)	1,40	1,05	7,60	8,01	11,15	3,14	3,55	113
	7	Zb. Kuźnica Wąreżyńska (Przemsza)	0,04	0,00	38,85	39,17	46,28	7,11	7,43	105
	8	Zb. Przeczycze (Przemsza)	0,94	0,94	8,65	17,37	20,29	2,92	11,64	399
	9	Zb. Kozłowa Góra (Brynica)	1,00	1,11	10,42	12,39	15,18	2,79	4,76	171
	10	Zb. Pogoria III (Pogoria)			11,83	11,41	12,03	0,62	0,21	33
	11	Zb. Dzierżno Duże (Kłodnica)	3,00	2,35	60,14	60,14	63,02	2,88	2,88	100
	12	Zb. Pławniowice (Toszecki Potok)			26,59	26,74	29,15	2,41	2,56	106
	13	Zb. Dzierżno Małe (Drama)	0,50	0,50	8,42	9,50	12,30	2,80	3,88	139
	14	Zb. Turawa (Mała Panew)	10,00	5,94	62,49	80,04	92,61	12,57	30,12	240
	15	Zb. Rybnicki ** (Ruda)	2,24	1,19	19,31	22,10	23,50	1,40	4,19	299
RZGW w Krakowie	16	Zb. Czaniec (Soła)	6,20	2,50	0,60	1,30	1,30	0,00	0,00	
	17	Zb. Porąbka (Soła)	2,50	4,80	19,80	22,00	26,50	4,50	6,80	151
	18	Zb. Tresna (Soła) *	4,80	3,90	55,00	62,10	92,70	30,60	37,70	123
	19	Zb. Świnna Poręba (Skawa)	5,40	1,70	98,40	100,70	160,80	60,10	62,50	104
	20	Zb. Dobczyce (Raba) *	2,40	2,90	90,10	109,70	137,70	28,00	47,60	170
	21	Zb. Chańcza (Czarna)	1,50	1,90	10,20	14,20	23,80	9,60	13,60	142
	22	Zb. Czchów (Dunajec)	27,00	38,00	6,60	7,50	7,50	0,00	1,20	

	23	Zb. Rożnów (Dunajec) *	36,00	34,00	111,30	155,80	155,80	0,00	37,30	
	24	Zb. Czorsztyn (Dunajec)	15,00	11,20	164,40	176,50	238,60	62,10	74,10	119
	25	Zb. Zesławice (Dłubnia)			0,42	0,42	0,73	0,31	0,31	
RZGW w Lublinie	26	Zb. Nielisz (Wieprz)	7,25	8,50	15,86	20,61	28,47	7,86	12,61	160
RZGW w Poznaniu	27	Zb. Jeziorsko (Warta)	47,00	35,03	105,34	142,80	202,04	59,20	96,70	163
	28	Zb. Poraj (Warta)	2,40	1,99	11,40	12,54	20,34	7,80	8,94	115
RZGW w Rzeszowie	29	Zb. Klimkówka (Ropa)	2,00	0,50	8,47	34,54	41,95	8,00	33,48	419
	30	Zb. Besko (Wisłok)	0,60	0,30	3,48	8,41	13,21	4,80	9,73	203
	31	Zb. Solina ** (San)	9,00	8,00	355,92	472,00	472,04	0,00	116,12	-
RZGW w Warszawie	32	Zb. Brody Iłżeckie (Kamienna)	1,26	1,68	3,59	6,72	7,59	0,88	4,00	457
	33	Zb. Wióry (Świślina)	0,50	0,50	15,11	15,73	34,66	18,93	19,55	103
	34	Zb. Sulejów (Pilica)	20,00	19,50	71,03	75,11	84,33	9,22	13,30	144
	35	Zb. Cieszanowice (Luciąża)	0,18	0,34	3,50	7,34	9,10	1,76	5,60	318
	36	Zb. Miedzna (Wąglanka)	0,23	0,37	3,00	3,40	3,80	0,40	0,80	200
	37	Zb. Domaniów (Radomka)	0,70	0,78	3,37	9,90	14,37	4,47	11,00	246
	38	Zb. Włocławek***** (Wisła)	317,00	394,00	361,22	369,880	453,590			rzędna wody górnej: 57,17 m n.p.m.
	39	Zb. Dębe***** (Narew)	74,00	77,00	89,63	89,960	95,980			rzędna wody górnej: 79,01 m n.p.m.
RZGW we Wrocławiu	40	Topola (Nysa Kłodzka)	32,25	31,45	2,25	16,49	21,68	5,19	19,43	374
	41	Kozielno (Nysa Kłodzka)	32,64	32,25	12,19	12,92	16,30	3,38	4,11	122
	42	Otmuchów (Nysa Kłodzka)	25,0	29,86	46,68	58,39	129,17	70,78	82,49	117
	43	Nysa (Nysa Kłodzka)	60,0	46,70	45,77	65,69	121,70	56,01	75,93	136
	44	Mietków (Bystrzyca)	10,00	0,94	46,34	63,02	77,22	14,20	30,88	217
	45	Dobromierz (Strzegomka)	0,95	0,66	7,08	10,00	11,35	1,35	4,27	316
	46	Słup (Nysa Szalona)	1,98	1,98	25,08	30,98	38,05	7,07	12,97	183
	47	Bukówka (Bóbr)	1,45	1,10	10,52	12,77	16,66	3,89	6,15	158

48	Sosnówka (Czerwonka)	0,26	0,26	10,96	10,93	14,84	3,91	3,88	99
49	Pilchowice** (Bóbr)	30,90	21,50	22,48	24,00	50,00	26,00	27,52	106
50	Złotniki** (Kwisa)	2,40	2,90	8,51	9,70	12,10	2,40	3,59	150
51	Leśna** (Kwisa)	4,00	2,40	4,84	7,00	16,80	9,80	11,97	122
52	Lubachów** (Bystrzyca)	2,70	2,70	4,98	5,84	6,81	0,97	1,83	189

\* wartości stałe

\*\* Zbiorniki energetyczne

\*\*\*\* Ujęcie wody pitnej

\*\*\*\*\*zbiornik przepływowy

" rzędne piętrzenia zbiornika Włocławek (m n.p.m.): Min PP: 56,5, NPP: 57,3 MaxPP: 57,3

" rzędne piętrzenia zbiornika Dąbe (m n.p.m.): Min PP: 78,52, NPP: 79,02 MaxPP: 79,22

### Obszar administrowany przez RZGW w Białymstoku

Zbiornik Siemianówka pracuje zgodnie z obowiązującymi instrukcjami. Aktualna pojemność powodziowa wynosi 53,23 mln m<sup>3</sup>. Zbiornik dysponuje rezerwą powodziową na poziomie 372%.

### Obszar administrowany przez RZGW w Bydgoszczy

Na zbiorniku Pakość rzędna piętrzenia wynosi 76,61 m n.p.m. (111 cm > Min PP), odpływ ze zbiornika 1,9 m<sup>3</sup>/s, na zbiorniku Gopło rzędna piętrzenia wynosi 76,38 n.p.m. (31 cm < NPP, 94 cm < MaxPP), odpływ średni wynosi 0,7 m<sup>3</sup>/s.

### Obszar administrowany przez RZGW w Gdańsku

W Regionie Wodnym Dolnej Wisły brak dużych, sztucznych zbiorników wodnych o istotnym znaczeniu przeciwpowodziowym objętych systemem monitorowania w ramach osłony przeciwpowodziowej kraju. Informacje o zbiorniku we Włocławku, który ma znaczenie dla osłony regionu, podaje RZGW w Warszawie.

### Obszar administrowany przez RZGW w Gliwicach

Zgodnie zaleceniami OTKZ zbiorniki Dzierżno Duże i Wiśła Czarne posiadają obniżony poziom piętrzenia.

Polder Buków – rz. Odra. Pojemność powodziowa 57 mln m<sup>3</sup>. Polder został opróżniony o godz. 13:00 dnia 26.09.2024 r.

Zbiornik Racibórz Dolny – rz. Odra. Pojemność 185 mln m<sup>3</sup>. Zbiornik został opróżniony ok. godz. 08:00 dnia 29.09.2024 r.

Zbiornik Pogoria III, rzeka Pogoria: posiada 33% rezerwy powodziowej.

Na pozostałych zbiornikach będących w administracji RZGW w Gliwicach rezerwa powodziowa jest w pełni zachowana.

Sytuacja w dorzeczu Górnej Odry po stronie czeskiej:

Zbiornik VD Oleśná, rzeka Oleśná posiada 82,73% rezerwy powodziowej.

Zbiornik VD Slezská Harta, rzeka Moravice posiada 75,59% rezerwy powodziowej.

Pozostałe zbiorniki pracują w zakresie pojemności użytkowych i posiadają pełne rezerwy powodziowe (100%).

Źródło informacji - portal Povodí Odry, stan na 10.10.2024 r., godz. 09:30 CEST.

## **Obszar administrowany przez RZGW w Krakowie**

Sytuacja na zbiornikach jest stabilna i na bieżąco monitorowana. Zbiorniki posiadają pojemności powodziowe równe lub większe niż wymagane w instrukcjach gospodarowania wodą.

## **Obszar administrowany przez RZGW w Lublinie**

Zbiornik Nielisz pracuje zgodnie z obowiązującymi instrukcjami. Aktualna pojemność powodziowa wynosi 12,61 mln m<sup>3</sup>. Zbiornik przeciwpowodziowy Nielisz dysponuje rezerwą powodziową 160%. Dopływ do zbiornika przeciwpowodziowego Nielisz wynosi 8,50 m<sup>3</sup>/s. Odpływ ze zbiornika przeciwpowodziowego Nielisz wynosi 7,25 m<sup>3</sup>/s.

## **Obszar administrowany przez RZGW w Poznaniu**

Na zbiorniku Jeziorsko rzędna piętrzenia wynosi 118,98 m n.p.m. (od wczoraj 5 UTC -3 cm, 102 cm < NPP), średni dopływ do zbiornika wynosi 35,03 m<sup>3</sup>/s przy odpływie średnim z ostatniej doby 47,00 m<sup>3</sup>/s (=zadysponowany). Zbiornik dysponuje rezerwą 96,7 mln m<sup>3</sup>, z możliwością powiększenia o dalsze 20,5 mln m<sup>3</sup> pojemności forsowanej. Na zbiorniku Poraj rzędna piętrzenia wynosi 275,18 m n.p.m. (od wczoraj 5 UTC -1 cm, 33 cm < NPP), średni dopływ do zbiornika wynosi 1,99 m<sup>3</sup>/s przy odpływie średnim z ostatniej doby 2,40 m<sup>3</sup>/s (=zadysponowany). Zbiornik dysponuje rezerwą 8,9 mln m<sup>3</sup>, z możliwością powiększenia o dalsze 4,5 mln m<sup>3</sup> pojemności forsowanej.

## **Obszar administrowany przez RZGW w Rzeszowie**

Wszystkie zbiorniki administrowane przez RZGW w Rzeszowie posiadają pełne rezerwy powodziowe.

Na zbiorniku Klimkówka rzędna piętrzenia wynosi 382,39 m n.p.m., średni dopływ do zbiornika wynosi 0,50 m<sup>3</sup>/s przy odpływie średnim z ostatniej doby 2,0 m<sup>3</sup>/s. Zbiornik dysponuje rezerwą 33,5 mln m<sup>3</sup>. Na zbiorniku Besko rzędna piętrzenia wynosi 325,45 m n.p.m., średni dopływ do zbiornika wynosi 0,3 m<sup>3</sup>/s przy odpływie średnim z ostatniej doby 0,6 m<sup>3</sup>/s. Zbiornik dysponuje rezerwą 9,7 mln m<sup>3</sup>. Na zbiorniku Solina rzędna piętrzenia wynosi 412,74 m n.p.m., dopływ do zbiornika wynosi 8,0 m<sup>3</sup>/s przy odpływie średnim z ostatniej doby 9,0 m<sup>3</sup>/s. Zbiornik dysponuje rezerwą 116,1 mln m<sup>3</sup>.

## **Obszar administrowany przez RZGW w Warszawie**

Wszystkie zbiorniki mają rezerwy powodziowe większe od wymaganych.

Na Zbiorniku Włocławek dopływ dobowy na godz. 06:00 UTC wynosił około 395 m<sup>3</sup>/s, natomiast odpływ około 315 m<sup>3</sup>/s. Rzędna wody dolnej śluzy: 42,66 m n.p.m.

Na Zbiorniku Dębe dopływ dobowy na godz. 6:00 UTC wynosił około 75 m<sup>3</sup>/s i był równoważony odpływem.

Na Zbiorniku Wodnym Sulejów rzędna wody górnej na godz. 6:00 UTC wynosiła 166,38 m n.p.m.

## **Obszar administrowany przez RZGW we Wrocławiu**

Wszystkie zbiorniki posiadają wolne pojemności powodziowe i dodatkowe oprócz zbiornika Sosnówka. Dopływy do zbiorników kształtują się głównie w strefie stanów średnich, lokalnie niskich. Urządzenia upustowe są drożne, urządzenia manewrowe są sprawne. Suche zbiorniki przeciwpowodziowe nie piętrzą wody. Poldery przeciwpowodziowe nie piętrzą wody. Wszystkie zbiorniki pracują zgodnie z instrukcjami gospodarowania wodą.

# **10. Informacja o żeglowności rzek i stanie urządzeń hydrotechnicznych.**

## **RZGW w Białymstoku**

Wydano Komunikat Nawigacyjny nr 26/2024 informujący o organizowanej na rzece Netta w Augustowie V Supersprincie kajakowym o Puchar Burmistrza Miasta Augustowa

Wydano [Komunikat nawigacyjny 25/2024](#) dotyczący zmiany godzin pracy śluz na Kanale Augustowskim od 1 października 2024 r.

Wydano komunikaty nawigacyjne dotyczące imprez na wodzie na administrowanych drogach wodnych: [Komunikat nawigacyjny 20/2024](#); [Komunikat nawigacyjny 23/2024](#) i Komunikat nawigacyjny 25/2024.

Wydano [Komunikat nawigacyjny 21/2024](#) informujący o zamknięciu Kanału Grunwaldzkiego z powodu akcji ratowniczej, a następnie opublikowano [Komunikat nawigacyjny 22/2024](#) informujący o jej zakończeniu.

Wydano Komunikat [Nawigacyjny nr 19/2024](#) informujący o utrudnieniach na Kanale Augustowskim pomiędzy śluzami Sosnowo i Borki.

Wydano Komunikat Nawigacyjny nr 18/2024 informujący o utrudnieniach na drodze wodnej rzeki Narew w związku z trwającymi budowami mostów drogowych.

Wydano Komunikat Nawigacyjny nr 17/2024 informujący o zamknięciu drogi wodnej rzeki Narew w km 150+457 z powodu zamknięcia 3 sekcji jazu elektrowni ENERGA S.A. w Ostrołęce.

Wydano komunikat nawigacyjny nr 16/2024 informujący o niskim stanie wód na drodze wodnej **rzeki Pisy**.

Wydano komunikat nawigacyjny nr 12/2024r- informujący o zmianie planowanych utrudnień dla jednostek pływających **w km 245+900 drogi wodnej rzeki Narew** (miejscowość Wizna).

Wydano komunikat nawigacyjny nr 11/2024 r.- informujący o udostępnieniu dla ruchu jednostek pływających **od dnia 11 czerwca śluzy Przewięź**. Przedmiotowa śluza będzie czynna codziennie w godzinach: 9:00- 20:00.

Wydano komunikat nawigacyjny nr 10/2024 r. – informujący o aktualnej głębokości tranzytowej na drodze wodnej Narew która wynosi 40 cm. W komunikacie zamieszczono wykaz wy płyceń oraz informacje o występujących utrudnieniach **na rzece Narew w km 153+000 oraz w km 245+900** w związku z prowadzonymi pracami przy budowach mostów drogowych.

W związku z niskimi stanami wód na Narwi **od dnia 5 czerwca 2024 r.** zostanie zamknięta jedna sekcja jazu piętrzącego bukłakowego Elektrowni ENERGA Ostrołęka S.A. **w km 150 + 457 rzeki Narew**. Z uwagi na powyższe koryto rzeki Narew o szerokości 40 m od brzegu lewego jest drożne, a na szerokości 20 m od brzegu prawego, podniesiona jest 1 sekcja jazu piętrzącego uniemożliwiająca przejazd obiektów pływających - komunikat nawigacyjny nr 9/2024r

**Z dniem 6 maja 2024 r.** otwarto dla żeglugi drogę wodną rzeki Pisy oraz System Wielkich Jezior Mazurskich – szczegółowe informacje zawarto w [komunikacie nawigacyjnym nr 4/2024r.](#)

**Z dniem 26 kwietnia 2024r.** otwiera się dla żeglugi drogę wodną **Kanał Augustowski** – szczegółowe informacje zawarto w [komunikacie nawigacyjnym nr 3/2024r.](#)

**Z dniem 26 kwietnia 2024r.** otwiera się dla żeglugi drogę wodną **rzeki Narew** – szczegółowe informacje zawarto w [komunikacie nawigacyjnym nr 2/2024r.](#)

Komunikaty nawigacyjne dostępne są pod adresem: <https://www.gov.pl/wody-polskie-bialystok>

## **RZGW w Bydgoszczy**

**Komunikaty nawigacyjne** (o przeprowadzanych pracach, awariach, planowanych zamknięciach szlaku, imprezach na wodzie itp.), **bieżące informacje dot. warunków nawigacyjnych** oraz **kompleksowa informacja o żeglowności** znajdują się na stronie internetowej PGW Wody Polskie RZGW w Bydgoszczy w zakładce Komunikaty nawigacyjne, pod adresem: <http://bydgoszcz.wody.gov.pl/komunikaty-nawigacyjne>

### **Aktualne Komunikaty Nawigacyjne:**

[Komunikat nawigacyjny nr 30/2024 z 07.10.2024 r.](#)

Zamknięcie dla żeglugi odcinka śródlądowej drogi wodnej na Torze Regatowym w Kruszwicy, na Jeziorze Gopło w km od 54+500 do 57+200, które stanowi odcinek śródlądowej drogi wodnej, na połączeniu wodnym rzeka Warta – Kanał Bydgoski.

[Komunikat nawigacyjny nr 25/2024 z 02.09.2024 r.](#) Ograniczenie szerokości wejścia do komory śluzowej do 4,50 m. na Śluzie nr 10 Gromadno położonej w km 53+400 na rzece Noteci dolnej, na połączeniu wodnym Wisła – Odra.

[Komunikat nawigacyjny nr 18/2024 z 04.07.2024 r.](#) Na czas prowadzonego remontu przegrody mostowej tj. mostu drogowego w km 105+800 w ciągu śródlądowej drogi wodnej rzeki Noteci dolnej w m. Ujście na wniosek wykonawcy ww. prac zostaje wprowadzone: okresowe ograniczenie wysokości prześwitu nad zwierciadłem wody do wartości 2,5 m ponad WWŻ w terminie od 8 lipca 2024 r. do 31 marca 2025 r. WWŻ na podstawie wodowskazu IMGW-PIB Ujście 2 wynosi 325 cm. Czasowe ograniczenie drogi wodnej w ww. kilometrażu wprowadzone jest poprzez ustawienie odpowiedniego oznakowania nawigacyjnego.

[komunikat nawigacyjny nr 4/2024 z 23.04.2024 r.](#) : otwarcie śródlądowych dróg wodnych;

[komunikat nawigacyjny nr 12/2024 z 07.06.2024 r.](#) : wykaszanie porostu roślinności rzecznej na rzece Noteci dolnej w km 68+200 - 106+100;

## **RZGW w Gdańsku**

Od dnia **1 października standardowo kończy się sezon żeglugowy**. Poza sezonem skracamy czas pracy obiektów. Szczegółowe informacje o godzinach pracy śluz i pochylni poza sezonem są opublikowane w [Komunikacie Nawigacyjnym Nr 61/2024](#).

Informacje szczegółowe, godziny otwarcia śluz i pochylni oraz warunki żeglugi znajdują się w komunikatach nawigacyjnych oraz w codziennej informacji żeglugowej, które publikujemy na naszej stronie internetowej:

[Komunikaty nawigacyjne - Regionalny Zarząd Gospodarki Wodnej w Gdańsku - Portal Gov.pl \(www.gov.pl\)](#)

## **RZGW w Gliwicach**

### **KANAŁ GLIWICKI:**

Po przejściu wód wezbraniowych, od godz. 6:00 dnia 28.09.2024 r. zostaje otwarty dla żeglugi Kanał Gliwicki od km 0+000 (połączenie z rzeką Odrą) do km 30+890 (Śluza Dzierżno)

- głębokość tranzytowa 180 cm

- z uwagi na zamulenie sekcji V (Dzierżno – Łabędy) i VI (Łabędy – Port Gliwice) głębokości tranzytowe zachowane są w osi kanału natomiast przy brzegach głębokości mają wartość od 100 do 170 cm.

### **KANAŁ KĘDZIERZYŃSKI**

Po przejściu wód wezbraniowych, od godz. 6:00 dnia 28.09.2024 r. zostaje otwarty dla żeglugi Kanał Kędzierzyński od km 0+000 do km 5+600.

- głębokość tranzytowa 140 cm

- ze względu na lokalne odsypiska i nieuregulowane brzegi zalecamy zachowanie szczególnej ostrożności w trakcie rejsu oraz pływania w osi kanału.

## **ODRA**

Po przejściu wód wezbraniowych, od godz. 14:00 dnia 30.09.2024 r. otwiera dla żeglugi odcinek Odrzańskiej Drogi Wodnej w km 93+500 – 95+400 rzeki Odry z głębokością tranzytową 50 cm.

[Wydano komunikat nawigacyjny 36/2024](#) zamykający od dnia 14.09.2024 r. Odrzańską Drogę Wodną od km 51+000 (Racibórz) do km 181+300 (OH Ujście Nysy) w związku z negatywną sytuacją hydrologiczno-meteorologiczną oraz przejściem fali wezbraniowej

W związku z sytuacją kryzysową na Zbiorniku Dzierżno Duże oraz na IV sekcji Kanału Gliwickiego nie będą prowadzone prace remontowe Nowego Jazu Stopnia Wodnego Koźle w km 95+540 Odrzańskiej Drogi Wodnej (ODW).

Komunikaty nawigacyjne dostępne są pod adresem: <https://gliwice.wody.gov.pl/komunikaty-nawigacyjne>.



## RZGW w Krakowie

Zgodnie z treścią komunikatu nawigacyjnego nr 32/2024 z dnia 07.10.2024 r. od dnia 07.10.2024 r. do odwołania na odcinku rzeki Wisły od km 80+000 do km 80+100 będą prowadzone prace podwodne. Szlak żeglowny na rzece Wiśle na odcinku od km 80+000 do km 80+100 od dnia 07.10.2024 r. zostaje częściowo ograniczony w odległości 40 m od brzegu prawego. Żegluga odbywać się będzie pozostałą częścią koryta wzdłuż lewego brzegu rzeki Wisły, tak aby szlak żeglowny przy brzegu prawym był przeznaczony dla potrzeb jednostek biorących udział w pracach.

Zgodnie z treścią komunikatu nawigacyjnego nr 30/2024 z dnia 3.10.2024 r. w związku z przeprowadzonym sondowaniem szlaku żeglownego na Drodze Wodnej Górnej Wisły od dnia 3.10.2024 r. następuje otwarcie szlaku żeglownego dla ruchu jednostek pływających na odcinkach: od km 0+600 do km 37+600 rzeki Wisły, Kanału Łączany-Skawina oraz od km 80+900 (Stopień Wodny Dąbie) do km 92+600 (Stopień Wodny Przewóz) rzeki Wisły.

Zgodnie z treścią [Komunikatu nawigacyjnego nr 29/2024](#) z dnia 20.09.2024, w związku z ustabilizowaniem się sytuacji hydrologicznej i opadnięciem zwierciadła Wisły do strefy stanów średnich, od dnia 20.09.2024 r. następuje otwarcie szlaku żeglugowego dla ruchu jednostek pływających od km 57+800 do km 80+900 (Stopień Wodny Dąbie).

Zgodnie z treścią komunikatu nawigacyjnego nr 28/2024 z dnia 15.09.2024, w związku z prognozowanym przez IMGW-PIB przekroczeniem stanu Wysokiej Wody Żeglownej (WWŻ) na rzece Wiśle, od dnia 15.09.2024 r. od godz. 12:00 następuje zamknięcie szlaku żeglugowego dla ruchu jednostek pływających od km 0+600 rz. Wisły do stopnia wodnego Przewóz (km 92+600 rz. Wisły).

Zgodnie z treścią [komunikatu nawigacyjnego nr 24/2024 z dnia 2.07.2024](#), w związku z awarią czujników wyrównania poziomów wody, śluza przy stopniu wodnym Dąbie jest wyłączona z ruchu żeglugowego od dnia 02.07.2024 r. do odwołania.

Zgodnie z treścią [komunikatu nawigacyjnego nr 23/2024 z dnia 28.06.2024](#), w związku z ponawiającymi się warunkami niskich stanów i przepływów wody w korycie Wisły, w celu zapewnienia odpowiedniego gospodarowania wodą na Stopniu Wodnym Kościuszko oraz usystematyzowania pracy śluzy Kościuszko w warunkach intensywnego ruchu turystycznego, od 1 lipca 2024 r. wprowadza się następujące godziny śluzowań we wszystkie dni tygodnia od świtu do zmierzchu: w górę rzeki: 7:00 9:30 11:15 14:00 16:00 18:30 20:30 w dół rzeki: 6:00 8:00 10:30 13:00 15:30 17:30 19:30.

Zgodnie z treścią [komunikatu nawigacyjnego nr 18/2024 z dnia 17.05.2024](#), w związku z przedłużającymi się pracami związanymi z wymianą szafy sterowniczej śluza w Borku Szlacheckim będzie zamknięta dla ruchu żeglugowego od 19 maja 2024 r. do odwołania.

Zgodnie z treścią [komunikatu nawigacyjnego nr 8/2024 z dnia 16.02.2024 r.](#) w związku z ustąpieniem zjawisk lodowych, od dnia 16 lutego 2024 r. śluzy na drodze wodnej Górnej Wisły, przy stopniach wodnych ZOH Łączany (śluza Borek Szlachecki), Kościuszko i Dąbie zostają otwarte dla żeglugi. Ze względu na występujące awarie i prowadzone prace remontowe śluzy przy stopniach wodnych Dwory, Smolice i Przewóz pozostają zamknięte dla żeglugi do odwołania.

Zgodnie z treścią [komunikatu nawigacyjnego nr 21/2023](#) z dnia 26.06.2023 r., w związku z rozpoczęciem prac remontowych lewego przęsła bramy przeciwpowodziowej bramy przeciwpowodziowej na Kanale Łączany-Skawina, od dnia 27 czerwca 2023 r. do odwołania lewe przęsło będzie zamknięte dla żeglugi, a żegluga będzie odbywać się prawym przęsłem.

Zgodnie z treścią [komunikatu nawigacyjnego nr 16/2022](#), z dnia 08.07.2022 r. informujemy, że w związku z prowadzonymi pracami remontowymi kierownicy w awanporcie dolnym **stopnia wodnego Kościuszko**, z uwagi na bezpieczeństwo użytkowników drogi wodnej, **od dnia 08 lipca 2022 r. do odwołania zawieszają się śluzowanie w porze nocnej.**

Zgodnie z treścią [komunikatu nawigacyjnego nr 13/2022](#), z dnia 15.06.2022 r. informujemy, że od dnia **14.06.2022 r. szlak żeglugowy na rzece Wiśle od km 61+200 (Tynec) do km 79+150 jest oznakowany** zgodnie z §5.02

Rozporządzenia Ministra Infrastruktury z dnia 28 kwietnia 2003 r. w sprawie przepisów żeglugowych na śródlądowych drogach wodnych (Dz.U z 2003 r. nr 212 poz. 2027) i odpowiada wymogom regulującym zasady

uprawiania żeglugi w porze nocnej. Z żeglugi nocnej tymczasowo wyłączony jest odcinek od km 79+150 do km 80870 (stopień wodny Dąbie) z uwagi na modernizację linii kolejowej, w tym mostu kolejowego przez rzekę Wisłę.

Zgodnie z treścią [komunikatu nawigacyjnego nr 8/2022](#), od dnia 17.05.2022 r. **mogą nastąpić utrudnienia w żegludze, z uwagi na okresowe uruchamianie progu piętrzącego Elektrowni w Połańcu**, zlokalizowanego w km 223+650 rzeki Wisły.

Szlak żeglowny na odcinku od km 0+600 do 92+600 Wisły otwarty dla żeglugi przy ograniczeniu jego parametrów wskazanych w załącznikach [utrudnienia 1](#), [utrudnienia 2](#), [utrudnienia 3](#). W km 79+000 do km 80+900 mogą wystąpić dodatkowe utrudnienia w żegludze w związku z realizacją prac pn. „Prace na linii kolejowej E30 na odcinku Kraków Główny Towarowy – Rudzice wraz z dobudową torów linii aglomeracyjnej”. Na czas prowadzenia prac szlak żeglowny oznakowany został dodatkowymi znakami żeglugowymi, a odcinek drogi wodnej od km 79+100 do km 80+900 (Stopień Wodny Dąbie) zostanie wyłączony z uprawiania żeglugi nocnej i oznakowany sygnalizacją świetlną. Od km 92+600 do km 295+200 - odcinek otwarty dla żeglugi. Wymagana głębokość tranzytowa wynosząca 1,6 m lokalnie nie jest zachowana. Szczegóły znajdują się w załączniku [utrudnienia 4](#), [utrudnienia 5](#), [utrudnienia 6](#).

Komunikaty nawigacyjne dostępne są pod adresem: <https://www.gov.pl/web/wody-polskie-krakow/komunikaty-nawigacyjne>

### **RZGW w Lublinie**

Z uwagi na prowadzone prace budowlane mostu drogowego na odcinku drogi ekspresowej S19 wstrzymano do odwołania ruch na szlaku żeglugowym rzeki Bug, na odcinku od 196+600 km do 192+400 km.

- szczegółowe informacje zawarto w Komunikacie Nawigacyjnym nr 3/2024 r.

Z uwagi na obecną sytuację hydrologiczną głębokość tranzytowa drogi wodnej rzeki Bug na wskazanym odcinku wynosi 40 cm, przy stanie wody na wodowskazach: Zabuzę – 263 cm, Frankopol - 92 cm i Małkinia Górna – 147 cm. Szczegółowe informacje zawarto w komunikacie nawigacyjnym nr 2/2024 r.

Oznakowanie szlaku żeglownego zostało wystawione na następującym odcinku drogi wodnej:

- rzeka Bug od km 42+200 do 224+200

W związku z powyższym wyżej wymieniony odcinek drogi wodnej jest od dnia 26 kwietnia otwarty - szczegółowe informacje zawarto w komunikacie nawigacyjnym nr 1/2024 r.

Komunikaty nawigacyjne dostępne są pod adresem: <http://lublin.wody.gov.pl/komunikaty-nawigacyjne>

### **RZGW w Poznaniu**

Na obszarze administrowanym przez RZGW w Poznaniu otwarte dla żeglugi są drogi wodne:

rzeka Warta w km 29+000 – 406+600 (Komunikat nawigacyjny nr 6/2024, 8/2024, 10/2024, 11/2024);

Kanał Ślesiński w km 0+000 – 26+460 (Komunikat nawigacyjny nr 7/2024),

z wyjątkiem: Kanału Ślesińskiego w km 3+600 oraz 17+200 (remont mostów – zamknięcie; Komunikat nawigacyjny 37/2024 oraz 33/2024), a także ujściowego odcinka Warty od km 0+000 do km 29+000 (Komunikat nawigacyjny 39/2024).

### **RZGW w Szczecinie**

Informujemy, że ze względu na ustąpienie zjawiska fali wezbraniowej administracja drogi wodnej przystępuje do **stopniowego otwierania w porze dziennej wybranych dróg wodnych**, wedle następujących komunikatów nawigacyjnych: Od dnia **07.10.2024 r. od godz. 10:00** odcinki wskazane w komunikacie nawigacyjnym nr [22/2024](#), od dnia **10.10.2024 r. od godz. 10:00** odcinki wskazane w komunikacie nawigacyjnym nr [23/2024](#).

**Żegluga w porze nocnej pozostaje niedozwolona na wszystkich odcinkach.** Odcinki niewymienione w powyższym komunikacie pozostają zamknięte, zgodnie z komunikatami nawigacyjnymi nr [15/2024](#), nr [16/2024](#), nr [17/2024](#), nr [18/2024](#), nr [19/2024](#), nr [20/2024](#) oraz nr [21/2024](#).

Informujemy, że od dnia 27.09.2024 r. obowiązuje **zakaz korzystania z wód Odry, kanałów międzyodrza i rzeki Płonia**. Szczegóły w rozporządzeniu porządkowym nr 2/2024 Wojewody Zachodniopomorskiego.

Informujemy, że od dnia 25.09.2024 r. obowiązuje **całkowity zakaz uprawiania amatorskiego połowu ryb w obwodach rybackich rzeki Odry i Jeziora Portowe**. Szczegóły w uchwale nr 1545/24 Zarządu Województwa Zachodniopomorskiego.

Informujemy, iż **na moście kolejowym w m. Kostrzyn nad Odrą w km 615,11 rz. Odry zamontowane zostało tymczasowe oznakowanie nawigacyjne**. Trwają prace nad przygotowaniem docelowego oznakowania nawigacyjnego.

Informujemy, że z związku z usuwaniem materiałów niebezpiecznych na skońnicy Schwedt na odcinku w km 0,5 – 3,4 w terminie od 20.10.2022 r. do 31.12.2026 r. dochodzić będzie do utrudnień w ruchu żeglugowym. Na czas prowadzenia prac zabezpieczona jest możliwość przejazdu przez skońnicę Schwedt. Prosimy zwracać szczególną uwagę na wystawione oznakowanie nawigacyjne.

**Komunikaty żeglugowe oraz aktualne warunki nawigacyjne** dostępne są pod adresem:

<https://www.gov.pl/web/wody-polskie-szczecin/komunikaty-nawigacyjne3>

**Niemieckie informacje żeglugowe:** <https://www.elwis.de/DE/Karte/#>.

## **RZGW w Warszawie**

**NOWE:** Informuje, że w związku z wstrzymaniem prac budowlanych dotyczących remontu progu podpiętrżającego dolne stanowisko Stopnia Wodnego Włocławek, w dniach **10-11.10.2024 r.** wstrzymanie przepływu wody przez stopień zostało **odwołane**. Dodatkowe informacje można uzyskać pod numerem telefonu (54) 233 93 95 wew. 55 oraz 787-908-275.

Informuje, że w związku z realizacją remontu progu podpiętrżającego stanowisko dolne Stopnia Wodnego Włocławek planowane są czasowe wstrzymania przepływu wody przez Stopień. Wstrzymania będą miały miejsce w okresie **od 14 października do 18 października 2024 r.** codziennie w godz. **od 8<sup>00</sup> do 12<sup>00</sup>**. Każdorazowe wstrzymanie przepływu będzie skutkowało spadkiem stanu wody poniżej Stopnia Wodnego Włocławek: w rejonie Włocławka o ok. 1,5 m, a w rejonie Torunia o ok. 1,0 m. Omawiane pogorszenie warunków nawigacyjnych będzie się utrzymywało do 12 godzin po wstrzymaniu przepływu. W związku z powyższym osoby korzystające z drogi wodnej Wisły poniżej Stopnia Wodnego Włocławek proszone są o uwzględnienie wyżej opisanych znacznych wahań stanu wody i zachowanie szczególnej ostrożności. Dodatkowe informacje można uzyskać pod numerem telefonu (54) 233 93 95 wew. 25 oraz 601-381-189.

Informuje, że w dniu 12-13 października 2024 r. w godzinach 10<sup>00</sup> – 15<sup>00</sup>, na odcinku rzeki Wisły w Warszawie w km 510+500 – 512+000, tzn. pomiędzy mostem J. Poniatowskiego a mostem Łazienkowskim odbędą się regaty wioślarskie- „Warszawska Olimpiada Młodzieży w Wioślarstwie”. Regaty będą odbywały się poza szlakiem żeglownym. W związku z powyższym prosimy o zachowanie szczególnej ostrożności, stosowanie się do poleceń Organizatora i służb zabezpieczających wydarzenie.

W dniu 11 października 2024 r. w godzinach 15<sup>00</sup> – 19<sup>30</sup>, na odcinku rzeki Wisły w Warszawie w km 510+500 – 512+000, tzn. pomiędzy mostem J. Poniatowskiego a mostem Łazienkowskim odbędą się regaty wioślarskie- „Mistrzostwa Mazowsza w Wioślarstwie”. Regaty będą odbywały się poza szlakiem żeglownym. W związku z powyższym prosimy o zachowanie szczególnej ostrożności, stosowanie się do poleceń Organizatora i służb zabezpieczających wydarzenie.

Na odcinku drogi wodnej Wisły w km 487+000 - 494+000, tzn. od m. Gassy do m. Ciszycy występują znaczne utrudnienia (wystają ponad lustro wody budowle wodne). W związku z powyższym droga wodna Wisły w km 487+000 – 494+000 ze względów bezpieczeństwa będzie zamknięta do odwołania.

W związku z wejściem w życie aktu prawa miejscowego tzn. Zarządzenia Dyrektora Urzędu Żeglugi Śródlądowej w Bydgoszczy nr 7/2024 z dnia 4 czerwca 2024 r. w sprawie szczegółowych warunków bezpieczeństwa ruchu i postojów statków (Dz. Urz. Woj. Mazowieckiego poz. 6424) z dniem 11 lipca 2024 r. Komunikat Nawigacyjny nr 19/2024 w

sprawie ograniczenia prędkości na Wiśle w Warszawie traci ważność. Obowiązujące ograniczenia prędkości oraz informacje o innych warunkach uprawiania żeglugi na śródlądowych drogach wodnych opisane są w omawianym Zarządzeniu. W związku z powyższym osoby korzystające z drogi wodnej Wisły w Warszawie proszone są o zapoznanie się z wyżej wymienionym Zarządzeniem Dyrektora Urzędu Żeglugi Śródlądowej w Bydgoszczy, które jest dostępne na stronie internetowej: [Prawo miejscowe UŻŚ Bydgoszcz - Urząd Żeglugi Śródlądowej w Bydgoszczy](#).

Oznakowanie nawigacyjne zostało wystawione na drodze wodnej Wisły w km 295+200 – 431+900, to znaczy od ujścia Sanny do ujścia Radomki. W związku z powyższym **droga wodna Wisły od ujścia Sanny do ujścia Radomki jest otwarta od dnia 7 maja 2024 r.** Głębokość tranzytowa na poniżej opisanych odcinkach w dniu 7 maja 2024 r. wynosi: w km 295+200 – 324+200 jest równa 84 cm – przy stanie wody na wodowskazie Annapol równym 237 cm, w km 324+200 – 341+000 jest równa 151 cm – przy stanie wody na wodowskazie Annapol równym 237 cm, w km 341+000 – 362+600 jest równa 75 cm – przy stanie wody na wodowskazie Puławy Azoty równym 170 cm, w km 362+600 – 391+800 jest równa 49 cm – przy stanie wody na wodowskazie Puławy Azoty równym 170 cm, w km 391+800 – 404+800 jest równa 97 cm – przy stanie wody na wodowskazie Dęblin równym 187 cm, w km 404+800 – 425+950 jest równa 78 cm – przy stanie wody na wodowskazie Dęblin równym 187 cm, w km 425+950 – 431+900 jest równa 108 cm – przy stanie wody na wodowskazie Dęblin równym 187 cm. Aktualne stany wody dostępne są pod adresem: <https://hydro.imgw.pl/>. Ewentualnie zapoznać się z wiadomościami publikowanymi na stronie internetowej: <https://www.gov.pl/web/wody-polskie-warszawa/komunikaty-nawigacyjne/>.

Oznakowanie nawigacyjne zostało wystawione na drodze wodnej Bugu w km 0+000 – 18+000 to znaczy od ujścia Bugu do Narwi do rejonu miejscowości Somianka. W związku z powyższym droga wodna Bugu od ujścia Bugu do Narwi do rejonu miejscowości Somianka jest otwarta od dnia 6 maja 2024 r. Głębokość tranzytowa na omawianym odcinku w dniu 6 maja 2024 r. jest równa 81 cm – przy stanie wody na wodowskazie Wyszków równym 284 cm. Aktualne stany wody dostępne są pod adresem: <https://hydro.imgw.pl/>. Ewentualnie zapoznać się z wiadomościami publikowanymi na stronie internetowej: <https://www.gov.pl/web/wody-polskie-warszawa/komunikaty-nawigacyjne/>

Oznakowanie nawigacyjne zostało wystawione na drodze wodnej Wisły w km 551+000 – 620+000, to znaczy od ujścia Narwi do rejonu Kępy Ośnickiej. W związku z powyższym droga wodna Wisły od ujścia Narwi do rejonu Kępy Ośnickiej jest otwarta od dnia 30 kwietnia 2024 r.

Głębokość tranzytowa na poniżej opisanych odcinkach w dniu 30 kwietnia 2024 r. wynosi:

- w km 551+000 – 590+000 jest równa 95 cm – przy stanie wody na wodowskazie Wyszogród równym 373 cm,
- w km 590+000 – 610+000 jest równa 166 cm – przy stanie wody na wodowskazie Kępa Polska równym 305 cm,
- w km 610+000 – 620+000 jest równa 191 cm – przy stanie wody na wodowskazie Kępa Polska równym 305 cm.

Aktualne stany wody dostępne są pod adresem: <https://hydro.imgw.pl/>. Ewentualnie zapoznać się z wiadomościami publikowanymi na stronie internetowej: <https://www.gov.pl/web/wody-polskie-warszawa/komunikaty-nawigacyjne/>

Oznakowanie nawigacyjne zostało wystawione na drodze wodnej Bugu w km 18+000 – 42+200, to znaczy od rejonu miejscowości Somianka do ujścia Liwca. W związku z powyższym droga wodna Bugu od rejonu miejscowości Somianka do ujścia Liwca jest otwarta od dnia 30 kwietnia 2024 r. Głębokość tranzytowa na omawianym odcinku jest w dniu 30 kwietnia 2024 r. równa 129 cm – przy stanie wody na wodowskazie Wyszków równym 307 cm. Aktualne stany wody dostępne są pod adresem: <https://hydro.imgw.pl/>. Ewentualnie zapoznać się z wiadomościami publikowanymi na stronie internetowej: <https://www.gov.pl/web/wody-polskie-warszawa/komunikaty-nawigacyjne/>

Oznakowanie nawigacyjne zostało wystawione na drodze wodnej Narwi w km 21+600 – 83+500, to znaczy od Stopnia Wodnego Dębe do ujścia Orzyca. W związku z powyższym droga wodna Narwi na odcinku od

Stopnia Wodnego Dębe do ujścia Orzyca jest otwarta od dnia 30 kwietnia 2024 r. Głębokość tranzytowa na poniżej opisanych odcinkach w dniu 30 kwietnia 2024 r. wynosi:

- w km 21+600 – 38+000 jest równa 188 cm – przy rzędnej wody górnej na Stopniu Wodnym Dębe równej 79,00 m n.p.m.
- w km 38+000 - 62+800 jest równa 100 cm – przy stanie wody na wodowskaziu Zambski Kościelne równym 254 cm,
- w km 62+800 - 83+500 jest równa 140 cm – przy stanie wody na wodowskaziu Zambski Kościelne równym 254 cm.

Aktualne stany wody i rzędnej wody górnej na Stopniu Wodnym Dębe (aktualizowanej raz na dobę) dostępne są pod adresem: <https://hydro.imgw.pl/>. Ewentualnie zapoznać się z wiadomościami publikowanymi na stronie internetowej: <https://www.gov.pl/web/wody-polskie-warszawa/komunikaty-nawigacyjne/>

Oznakowanie nawigacyjne zostało wystawione na drodze wodnej Wisły w km 456+700 – 494+100, to znaczy od ujścia Pilicy do ujścia Jeziorki. W związku z powyższym droga wodna Wisły w km 456+700 – 494+100 jest od dnia 30 kwietnia 2024 r. otwarta. Głębokość tranzytowa na opisanym odcinku w dniu 30 kwietnia 2024 r. jest równa 125 cm – przy stanie wody na wodowskaziu Gusin równym 111 cm. Aktualne stany wody dostępne są pod adresem: <https://hydro.imgw.pl/>. W celu uzyskania dodatkowych informacji o warunkach żeglugowych dla przedmiotowego odcinka Wisły należy kontaktować się w dni robocze w godz. 7.00-15.00 z Zespołem Wsparcia Technicznego Zarządu Zlewni w Warszawie (tel. 22 58 70 473). Ewentualnie zapoznać się z wiadomościami publikowanymi na stronie internetowej: <https://www.gov.pl/web/wody-polskie-warszawa/komunikaty-nawigacyjne/>

Oznakowanie nawigacyjne zostało wystawione na drodze wodnej Wisły w km 431+900 – 456+700, to znaczy od ujścia Radomki do ujścia Pilicy. W związku z powyższym droga wodna Wisły w km 431+900-456+700 jest od dnia 24.04.2024 r. otwarta. Głębokość tranzytowa na omawianym odcinku jest w dniu 24.04.2024 r. równa 0,3 m przy stanie wody 86 cm na wodowskaziu Gusin. Aktualne stany wody dostępne są pod adresem: <https://hydro.imgw.pl/>. W celu uzyskania dodatkowych informacji o warunkach żeglugowych dla przedmiotowego odcinka Wisły należy kontaktować się w dni robocze w godz. 7.00-15.00 z Zespołem Wsparcia Technicznego Zarządu Zlewni w Warszawie (tel. 22 58 70 473). Szczegóły dostępne są pod adresem: <https://www.gov.pl/web/wody-polskie-warszawa/komunikaty-nawigacyjne>.

Oznakowanie nawigacyjne zostało wystawione na drodze wodnej Narwi w km 21+600 – 38+000 to znaczy od Stopnia Wodnego Dębe do ujścia Bugu. W związku z powyższym droga wodna Narwi na odcinku od Stopnia Wodnego Dębe do ujścia Bugu jest otwarta od dnia 12 kwietnia 2024 r. Głębokość tranzytowa na omawianym odcinku jest w dniu 12 kwietnia 2024 r. równa 190 cm – przy rzędnej wody górnej na Stopniu Wodnym Dębe równej 79,02 m n.p.m. Aktualna rzędna wody górnej na Stopniu Wodnym Dębe dostępna jest pod adresem: <https://www.gov.pl/web/wody-polskie-warszawa/sytuacja-hydrologiczna>.

Śluza Żerań pracuje zgodnie z następującymi zasadami:

- czynna codziennie od poniedziałku do niedzieli i w dni świąteczne w godzinach: 7.00 – 15.00,
- w miesiącach od maja do września – w każdy piątek, sobotę, niedzielę i święto czas pracy śluzy wydłużony do godziny 19.00,
- ostatnie śluzowanie rozpoczyna się nie później niż na pół godziny przed końcem czasu pracy śluzy, to znaczy odpowiednio o 14.30 albo 18.30, ze względu na długi czas trwania śluzowania.

Szczegółowe informacje na temat aktualnej możliwości śluzowania można uzyskać pod numerem telefonu: 22 811 47 20. Ewentualnie zapoznać się z wiadomościami publikowanymi na stronie internetowej: <https://www.gov.pl/web/wody-polskie-warszawa/komunikaty-nawigacyjne/>

Droga wodna Kanału Żerańskiego w km 0+000 – 17+200, to znaczy od Wisły do Jeziora Zegrzyńskiego, jest otwarta od dnia 12 kwietnia 2024 r. Głębokość tranzytowa na omawianym odcinku jest w dniu 12 kwietnia 2024 r. równa



120 cm. W celu uzyskania dodatkowych informacji o warunkach żeglugowych na Kanale Żerańskim należy kontaktować się:

- dla odcinka od km 0+000 do km 9+200 w dni robocze w godz. 8.00-15.00 z Zespołem Wsparcia Technicznego Zarządu Zlewni w Warszawie tel. 22 58 70 473,
- dla odcinka od 9+200 do km 16+400 w dni robocze w godz. 08.00-16.00 z Nadzorem Wodnym Wołomin tel. 22 763 96 10,
- dla odcinka od 16+400 do km 17+200 w dni robocze w godz. 07.00-15.00 z Obiektem Hydrotechnicznym Dębe tel. 22 782 30 00.

Ewentualnie zapoznać się z wiadomościami publikowanymi na stronie internetowej: <https://www.gov.pl/web/wody-polskie-warszawa/komunikaty-nawigacyjne/>

Oznakowanie nawigacyjne zostało wystawione na drodze wodnej Wisły w km 520+000 – 551+000, to znaczy od połączenia z Kanałem Żerańskim do ujścia rz. Narwi. W związku z powyższym droga wodna Wisły w km 520+000 – 551+000 jest otwarta od dnia 2 kwietnia 2024 r. Głębokość tranzytowa na omawianym odcinku jest w dniu 2 kwietnia 2024 r. równa 103 cm – przy stanie wody na wodowskazie Warszawa-Bulwary równym 166 cm. Szczegóły dostępne są pod adresem: <https://www.gov.pl/web/wody-polskie-warszawa/komunikaty-nawigacyjne>

Oznakowanie nawigacyjne zostało wystawione na drodze wodnej Wisły w km 494+100 – 520+000, to znaczy od ujścia Jeziorki do wejścia do Kanału Żerańskiego. W związku z powyższym droga wodna Wisły w km 494+100 – 520+000 jest otwarta od dnia 28 marca 2024 r. Ponadto informujemy, że oznakowanie drogi wodnej Wisły w km 510+600 – 515+600, to znaczy od mostu Łazienkowskiego do Gdańskiego w Warszawie jest przystosowane do żeglugi całodobowej. Dla jednostek pływających korzystających z omawianego odcinka drogi wodnej w godzinach od zmierzchu do świtu wprowadza się ograniczenie prędkości względem brzegu do 8 km/h dla ruchu w górę rzeki oraz do 10 km/h dla ruchu w dół rzeki. Szczegóły dostępne są pod adresem: [Komunikat Nawigacyjny 03/2024](#).

W rejonie km 513+500 drogi wodnej Wisły, tj. między Mostem Świętokrzyskim, a Śląsko-Dąbrowskim w Warszawie trwają roboty związane z budową mostu pieszo-rowerowego przez Wisłę. W związku z powyższym, ze względu na ruch jednostek pływających Wykonawcy oraz trwające prace budowlane osoby korzystające z drogi wodnej Wisły w omawianym rejonie proszone są o zachowanie szczególnej ostrożności. Szczegóły w [komunikacie nawigacyjnym nr 8/2022](#).

W związku z wybudowaniem tymczasowego progu podpiętrzającego wodę dla Elektrowni Kozienice, szlak żeglowny w km 425+950 rzeki Wisły w okolicy miejscowości Świerże Górne pozostaje zamknięty. Informacje na temat możliwości pokonania progu przez jednostki pływające dostępne są na stronie internetowej Enea S.A. Szczegóły w [komunikacie nawigacyjnym nr 4/2022](#).

Komunikaty nawigacyjne dostępne są pod adresem: <http://warszawa.wody.gov.pl/komunikaty-nawigacyjne>.

## **RZGW we Wrocławiu**

Odrzańska Droga Wodna została zamknięta dla żeglugi na odcinku od km 181,3 Ujście Nysy Kłodzkiej do km 542,4 ujście Nysy Łużyckiej (komunikaty nawigacyjne nr 37/2024 i 38/2024). RZGW w Szczecinie zamknął również odcinek Odry granicznej ([komunikat nawigacyjny nr 15/2024](#)).

Wydano komunikat nawigacyjny nr 39/2024 dot. planowanego otwarcia szlaków wodnych po przejściu fali powodziowej.

Dnia 9.10.2024 r. został otwarty odcinek ODW Wrocławskiego Węzła Wodnego od śluzy Opatowice do mostów Młyńskich oraz do jazu św. Macieja ([komunikat nr 40/2024](#))

Wszystkie Komunikaty Nawigacyjne oraz szczegółowe informacje żeglugowe znajdują się na stronie internetowej PGW WP RZGW we Wrocławiu w zakładce: [AKTUALNOŚCI - Komunikaty nawigacyjne / Serwis mapowy](#).

## 11. Inne informacje

1. Centrum Operacyjne Ochrony Przeciwpowodziowej RZGW we Wrocławiu wydaje następujące dyspozycje odpływu ze zbiorników:

ZBIORNIK OTMUCHÓW:

- Dnia 30.09.2024 r. od godz. 15:00 zmniejszyć odpływ z 35,0 m<sup>3</sup>/s do 25,0 m<sup>3</sup>/s, do odwołania.

ZBIORNIK NYSA:

- Dnia 10.10.2024 r. od godz. 11:00 zmniejszyć odpływ z 60,0 m<sup>3</sup>/s do 50,0 m<sup>3</sup>/s, do odwołania.

ZBIORNIK MIETKÓW:

- Dnia 30.09.2024 r. od godz. 11:00 zmniejszyć odpływ z 30,0 m<sup>3</sup>/s do 10,0 m<sup>3</sup>/s, do odwołania.

2. Na terenie RZGW we Wrocławiu w dniu 9.10.2024 otrzymano zgłoszenie dotyczące podmytych drzew znajdujących się obok koryta rz. Gierałciki, w miejscowości Gierałcice 76, powiat Głuchoczały. Sprawę przekazano do NW Otmuchów i ZZ Nysa. Po dokonaniu wizji terenowej tego samego dnia, pracownicy NW Otmuchów stwierdzili konieczność wycinki dwóch drzew. W związku z powyższym zostanie sporządzony stosowny wniosek skierowany do Burmistrza Głuchoczały w celu wydania decyzji administracyjnej zezwalającej na wycinkę drzew. Ww. decyzją stanowi podstawę do wszczęcia dalszej procedury przetargowej związanej z wycinką przedmiotowych drzew.

3. Na terenie RZGW we Wrocławiu w dniu 10.10.2024 otrzymano zgłoszenie od osoby prywatnej zaniepokojonej o swoje bezpieczeństwo z uwagi na podmyte drzewa znajdujące się obok koryta rz. Kamienica, miejscowość Kamienica 1, powiat kłodzki. Sprawę przekazano do NW Kłodzko i ZZ Nysa.

4. Na terenie RZGW we Wrocławiu w dniu 9.10.2024 wpłynęło zgłoszenie od UM Wrocław złym stanie wałów na odcinku starej Odry na odcinku od mostu Szczytnickiego do jazu Psie Pole. Jak podaje zgłaszający, podwale całkowicie zarosło, a drzewa, które się tam znajdują mogą stanowić zagrożenie dla bezpieczeństwa mieszkańców pobliskich osiedli w razie wystąpienia wody z koryta cieku. Sprawę przekazano do NW Wrocław i ZZ Wrocław

*Komunikat o sytuacji hydrologicznej został opracowany na podstawie danych z regionalnych zarządów gospodarki wodnej (RZGW) oraz z państwowej służby hydrologiczno-meteorologicznej IMGW-PIB przez:*

*Centrum Operacyjne Ochrony Przeciwpowodziowej  
Krajowy Zarząd Gospodarki Wodnej  
Państwowe Gospodarstwo Wodne Wody Polskie*