

ZARZĄDZENIE
REGIONALNEGO DYREKTORA OCHRONY ŚRODOWISKA W LUBLINIE
z dnia

w sprawie ustanowienia planu zadań ochronnych
dla obszaru Natura 2000 Putnowice PLH060074

Na podstawie art. 28 ust. 5 ustawy z dnia 16 kwietnia 2004 r. o ochronie przyrody (Dz.U. z 2022 r. poz. 916, 1726) zarządza się, co następuje:

§ 1. 1. Ustanawia się plan zadań ochronnych dla obszaru Natura 2000 Putnowice PLH060074 zwanego dalej „obszarem Natura 2000”.

2. Plan zadań ochronnych obejmuje cały obszar Natura 2000.

§ 2. Opis granicy obszaru Natura 2000 zawiera załącznik nr 1 do zarządzenia.

§ 3. Mapę obszaru Natura 2000 stanowi załącznik nr 2 do zarządzenia.

§ 4. Identyfikację istniejących i potencjalnych zagrożeń dla zachowania właściwego stanu ochrony siedlisk przyrodniczych, gatunku rośliny oraz jej siedliska, będących przedmiotami ochrony, zawiera załącznik nr 3 do zarządzenia.

§ 5. Cele działań ochronnych określa załącznik nr 4 do zarządzenia.

§ 6. 1 Działania ochronne ze wskazaniem podmiotów odpowiedzialnych za ich wykonanie i obszarów ich wdrażania określa załącznik nr 5 do zarządzenia.

2. Mapę działań ochronnych w obszarze Natura 2000 określa załącznik nr 6 do zarządzenia.

3. Lokalizację działań ochronnych w obszarze Natura 2000 określa załącznik nr 7 do zarządzenia.

§ 7. Zarządzenie wchodzi w życie po upływie 14 dni od dnia ogłoszenia.

Regionalny Dyrektor
Ochrony Środowiska
w Lublinie

Arkadiusz Iwaniuk

Opis granicy obszaru Natura 2000 Putnowice PLH060074 w postaci współrzędnych punktów załamania granic [PL-1992]

1) Granice enklawy nr 1

Numer punktu załamania granicy	Współrzędne punktów załamania granicy (PL-1992)	
	X	Y
1	354546,71	826986,29
2	354514,53	827127,59
3	354503,18	827130,11
4	354481,74	827222,84
5	354464,08	827220,94
6	354487,42	827108,67
7	354469,75	827104,88
8	354465,34	827143,35
9	354448,31	827138,94
10	354446,42	827161,02
11	354437,58	827161,02
12	354428,12	827202,02
13	354407,31	827191,92
14	354378,92	827320,60
15	354363,78	827378,01
16	354280,52	827357,20
17	354215,54	827343,95
18	354211,76	827331,96
19	354218,07	827267,62
20	354232,57	827207,69
21	354254,65	827123,80
22	354277,36	827034,24
23	354289,97	826968,63
24	354301,96	826915,65
25	354315,21	826854,46
26	354325,94	826812,20
27	354353,68	826807,15
28	354383,97	826681,63
29	354406,05	826686,05
30	354383,34	826792,01
31	354423,08	826799,58
32	354416,13	826847,53
33	354428,76	826855,09
34	354433,16	826835,54
35	354458,40	826862,03
36	354453,35	826877,17
37	354476,06	826896,72
38	354472,90	826917,54
39	354483,00	826923,22

Numer punktu załamania granicy	Współrzędne punktów załamania granicy (PL-1992)	
	X	Y
40	354493,72	826900,51
41	354508,85	826907,45
42	354498,77	826955,39
43	354527,79	826968,00
44	354525,26	826989,45
45	354546,71	826986,29

2) Granice enklawy nr 2

Numer punktu załamania granicy	Współrzędne punktów załamania granicy (PL-1992)	
	X	Y
1	354532,19	827416,48
2	354510,12	827411,44
3	354502,55	827404,50
4	354521,48	827316,82
5	354494,35	827331,96
6	354570,67	826986,93
7	354596,54	826995,12
8	354603,48	826966,74
9	354632,49	826973,05
10	354580,77	827205,81
11	354532,19	827416,48

3) Granice enklawy nr 3

Numer punktu załamania granicy	Współrzędne punktów załamania granicy (PL-1992)	
	X	Y
1	354889,85	827038,65
2	354869,03	827131,38
3	354872,19	827154,71
4	354855,16	827220,94
5	354858,31	827239,87
6	354887,32	827188,78
7	354844,44	827393,78
8	354879,13	827401,35
9	354867,77	827453,07
10	354841,91	827447,40
11	354834,34	827489,66
12	354819,83	827487,76
13	354797,12	827494,70

Projekt zarządzenia konsultacje społeczne

Numer punktu załamania granicy	Współrzędne punktów załamania granicy (PL-1992)	
	X	Y
14	354785,77	827475,15
15	354672,23	827446,76
16	354706,92	827289,70
17	354689,26	827314,30
18	354676,01	827311,78
19	354697,46	827184,99
20	354644,48	827224,10
21	354627,44	827220,94
22	354703,77	826891,05
23	354732,15	826897,98
24	354738,46	826870,86
25	354764,33	826867,70
26	354755,49	826930,16
27	354790,18	826935,20
28	354804,70	826855,09
29	354824,88	826845,00
30	354756,12	827139,57
31	354821,73	827099,20
32	354813,52	827138,31
33	354825,51	827147,77
34	354807,84	827225,36
35	354812,26	827231,67
36	354827,40	827190,66
37	354859,57	827066,40
38	354889,85	827038,65

4) Granice enklawy nr 4

Numer punktu załamania granicy	Współrzędne punktów załamania granicy (PL-1992)	
	X	Y
1	354658,35	826515,71
2	354412,34	826453,90
3	354496,86	826079,21
4	354538,50	826032,54
5	354549,85	826021,18
6	354931,51	826109,47
7	354835,38	826554,46
8	354658,35	826515,71

5) Granice enklawy nr 5

Numer punktu załamania granicy	Współrzędne punktów załamania granicy (PL-1992)	
	X	Y
1	355143,47	827175,32
2	355046,34	827139,88
3	354961,03	827426,01
4	354919,03	827411,57
5	354941,34	827303,95
6	354926,90	827296,07
7	354972,84	827086,07
8	354997,78	827093,94
9	354972,84	827202,88

Numer punktu załamania granicy	Współrzędne punktów załamania granicy (PL-1992)	
	X	Y
10	354995,15	827205,51
11	355047,66	826990,25
12	355045,03	826987,63
13	355079,16	826981,07
14	355167,09	827042,76
15	355143,47	827175,32

6) Granice enklawy nr 6

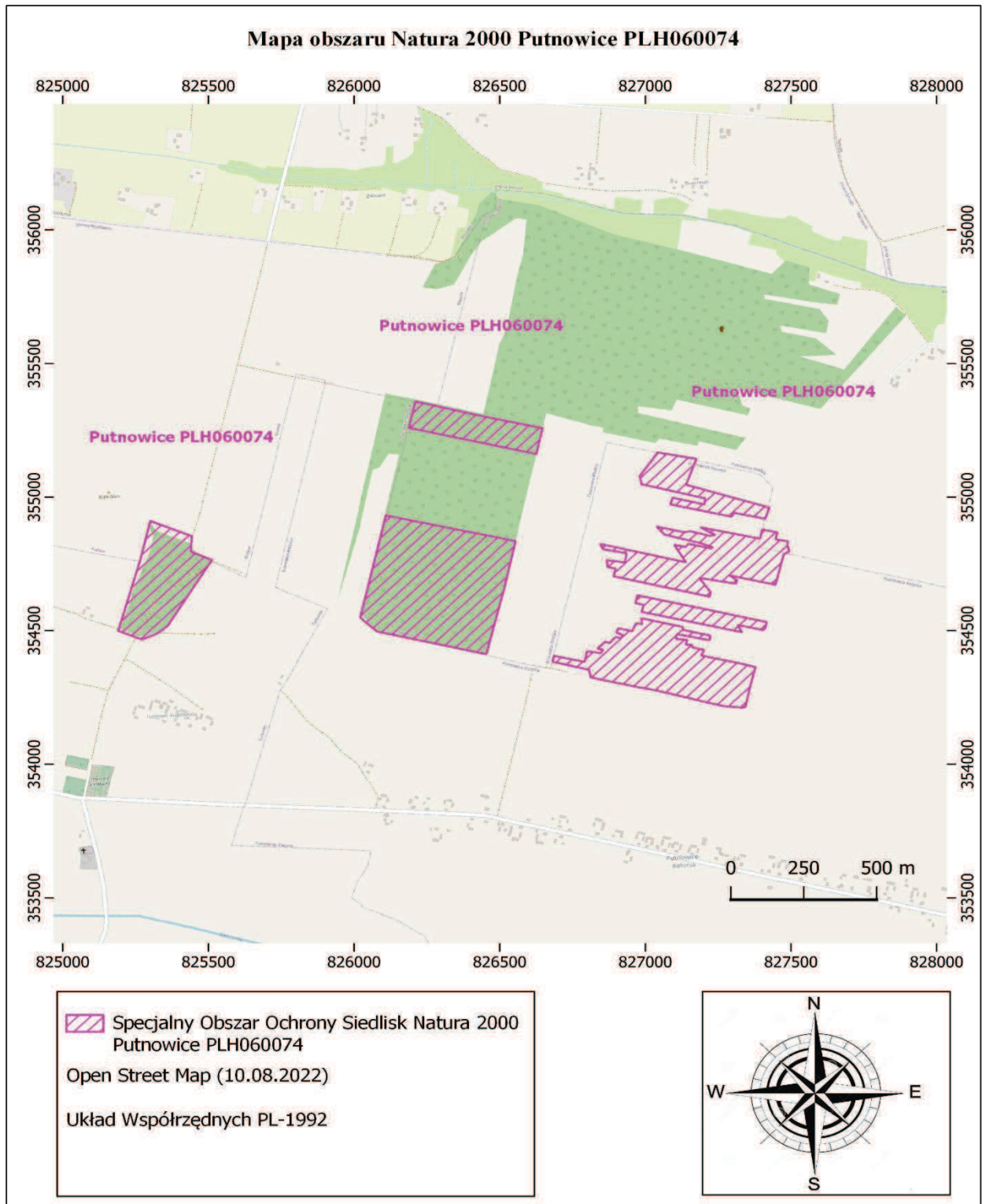
Numer punktu załamania granicy	Współrzędne punktów załamania granicy (PL-1992)	
	X	Y
1	355357,90	826210,49
2	355302,63	826441,65
3	355303,85	826441,92
4	355302,28	826442,94
5	355258,14	826647,42
6	355255,87	826646,98
7	355161,43	826625,88
8	355259,39	826188,11
9	355357,90	826210,49

7) Granice enklawy nr 7 – dodano do obszaru (zgodnie z DECYZJĄ WYKONAWCZĄ KOMISJI (UE) 2022/231 z dnia 16 lutego 2022 r. (Dz.U.U.E L z dnia 21 lutego 2022 r.))

Numer punktu załamania granicy	Współrzędne punktów załamania granicy (PL-1992)	
	X	Y
1	354856,40	825436,84
2	354853,74	825443,43
3	354822,75	825440,82
4	354796,20	825440,50
5	354795,26	825442,16
6	354792,98	825447,35
7	354764,71	825512,61
8	354757,68	825509,12
9	354753,06	825505,29
10	354750,35	825503,05
11	354531,39	825368,28
12	354517,45	825359,69
13	354494,30	825329,71
14	354488,81	825322,60
15	354467,27	825272,05
16	354470,59	825263,65
17	354478,00	825244,87
18	354499,73	825189,78
19	354505,18	825192,11
20	354767,93	825267,07
21	354789,70	825272,20
22	354808,24	825276,56
23	354829,04	825281,46

Projekt zarządzenia konsultacje społeczne

Numer punktu załamania granicy	Współrzędne punktów załamania granicy (PL-1992)	
	X	Y
24	354902,14	825298,65
25	354911,01	825300,75



Identyfikacja istniejących i potencjalnych zagrożeń dla zachowania właściwego stanu ochrony siedlisk przyrodniczych, gatunku rośliny oraz jej siedliska, będących przedmiotami ochrony

Lp.	Przedmiot ochrony	Zagrożenia		Opis zagrożenia
		istniejące	potencjalne	
1.	5130 Zarośla jałowca pospolitego w murawach nawapiennych lub na wrzosowiskach	K02.01 zmiana składu gatunkowego (sukcesja)		Ekspansja drzew i innych gatunków krzewów doprowadzi do przekształcenia siedliska w las oraz spowoduje ustąpienie gatunków murawowych w runie.
		G01.03 pojazdy zmotoryzowane		Regularne rozjeżdżanie części siedliska przez przemieszczające się drogą pojazdy samochodowe prowadzi do uszkodzania krzewów i runi oraz nasilenia procesów erozyjnych.
		E03.01 pozbywanie się odpadów z gospodarstw domowych/obiektów rekreacyjnych		Pozbywanie się śmieci prowadzi do zanieczyszczenia gleby.
			D01.02 drogi, autostrady	Budowa drogi o parametrach drogi powiatowej doprowadzi do zniszczenia części siedliska oraz do nasilenia procesów związanych z antropopresją
			C03.02 produkcja energii słonecznej	Budowa farmy fotowoltaicznej doprowadzi do zniszczenia całości lub części siedliska.
			C01.01.01 kamieniołomy piasku i żwiru	Pobór kruszywa może doprowadzić do zniszczenia części siedliska.
			I01 obce gatunki inwazyjne	Obce gatunki mogą zmienić skład gatunkowy murawy, powodować ustępowanie gatunków rodzimych.
2.	6210 Murawy kserotermiczne <i>Festuco-Brometea</i>	K02.01 zmiana składu gatunkowego (sukcesja)		Ekspansja drzew i innych gatunków krzewów doprowadzi do przekształcenia siedliska.

Lp.	Przedmiot ochrony	Zagrożenia		Opis zagrożenia
		istniejące	potencjalne	
		G01.03 pojazdy zmotoryzowane		Regularne rozjeżdżanie części siedliska przez przemieszczające się drogą pojazdy samochodowe prowadzi do uszkodzania krzewów i runi oraz nasilenia procesów erozyjnych.
		E03.01 pozbywanie się odpadów z gospodarstw domowych/obiektów rekreacyjnych		Pozbywanie się śmieci prowadzi do zanieczyszczenia gleby.
			D01.02 drogi, autostrady	Budowa drogi o parametrach drogi powiatowej doprowadzi do zniszczenia części siedliska oraz do nasilenia procesów związanych z antropopresją
			C03.02 produkcja energii słonecznej	Budowa farmy fotowoltaicznej doprowadzi do zniszczenia całości lub części siedliska.
			C01.01.01 kamieniołomy piasku i żwiru	Pobór kruszywa może doprowadzić do zniszczenia części siedliska.
			I01 obce gatunki inwazyjne	Obce gatunki mogą zmienić skład gankowy murawy, powodować ustępowanie gatunków rodzimych.
3.	9170 Grąd środkowoeuropejski i subkontynentalny <i>Galio-Carpinetum</i> , <i>Tilio-Carpinetum</i>	B02 gospodarka leśna i plantacyjna i użytkowanie lasów i plantacji		Gospodarowanie rębniami zupełnymi może doprowadzić do juwenalizacji i ujednolicenia struktury wiekowej drzewostanów.
		B02.04 gospodarka leśna – usuwanie martwych i umierających drzew		Usuwanie martwych i umierających drzew powoduje niedobór martwego drewna i tym samym brak odpowiednich siedlisk dla gatunków zasiedlających martwe drewno.
		E03.01 pozbywanie się odpadów z gospodarstw domowych/ obiektów rekreacyjnych		Pozbywanie się śmieci z gospodarstw domowych prowadzi do zanieczyszczenia wód i gleby.

Lp.	Przedmiot ochrony	Zagrożenia		Opis zagrożenia
		istniejące	potencjalne	
		I02 Problematiczne gatunki rodzime		Obecność gatunków obcych ekologicznie w drzewostanie (sosna) prowadzi do zakwaszenia gleby oraz zmiany składu gatunkowego fitocenozy.
			B03 Eksploatacja lasu bez odnawiania czy naturalnego odrastania	Eksploatacja lasu bez zapewnienia możliwości jego odnowienia prowadzi do przekształcenia lasu w zarośla – w przypadku obszaru będą to głównie zarośla leszczynowe. Może to mieć miejsce w lasach prywatnych.
4.	91I0 Ciepłolubne dąbrowy <i>Quercetalia pubescenti-petreae</i>	A04.03 zarzucenie pasterstwa, brak wypasu		Zarzucenie wypasu – czynnika warunkującego istnienie zbiorowiska, zwłaszcza na siedliskach żyznych – uruchamia ekspansję drzew i krzewów zacinających dno lasu. Powoduje to wycofywanie się gatunków łąkowych i termofilnych
		K02 ewolucja biocenotyczna, sukcesja		Silnie rozwinięta warstwa podszytu zacięcia dno lasu powodując zanik gatunków łąkowych i termofilnych, charakterystycznych dla siedliska.
		E03.01 pozbywanie się odpadów z gospodarstw domowych/ obiektów rekreacyjnych		Pozbywanie się śmieci z gospodarstw domowych prowadzi do zanieczyszczenia wód i gleby.
			B02 gospodarka leśna i plantacyjna i użytkowanie lasów i plantacji	Gospodarowanie rębniami zupełnymi może doprowadzić do juvenalizacji i ujednoczenia struktury wiekowej drzewostanów.
5.	1902 Obuwik pospolity <i>Cypripedium calceolus</i>	K02 ewolucja biocenotyczna, sukcesja		Silnie rozwinięta warstwa podszytu zacięcia dno lasu powodując pogorszenie warunków siedliskowych dla gatunku.

Lp.	Przedmiot ochrony	Zagrożenia		Opis zagrożenia
		istniejące	potencjalne	
		E03.01 pozbywanie się odpadów z gospodarstw domowych/ obiektów rekreacyjnych		Pozbywanie się śmieci z gospodarstw domowych prowadzi do zanieczyszczenia wód i gleby.
			F04.01 plądrowanie stanowisk roślin	Ścinanie kwitnących okazów obuwika ogranicza możliwości generatywnego rozmnażania.

Cele działań ochronnych

Lp.	Przedmiot ochrony	Cele działań ochronnych
1.	5130 Zarośla jałowca pospolitego w murawach nawapiennych lub na wrzosowiskach	<ol style="list-style-type: none"> 1. Zachowanie siedliska w obszarze na powierzchni 1,98 ha. 2. Zachowanie powierzchni siedliska z pełnym zestawem gatunków typowych (w tym jałowiec pospolity ok. 80% oraz pojedyncze osobniki śliwa tarnina, róża rdzawa, róża dzika) co odpowiada ocenie FV wskaźnika „gatunki krzewów”. 3. Utrzymanie wysokości jałowców na poziomie ok. 2 m co odpowiada ocenie FV wskaźnika „wysokość krzewów”. 4. Zachowanie zwarcia jałowców na poziomie min. 60% na całej powierzchni siedliska w obszarze co odpowiada ocenie FV wskaźnika „zwarcie krzewów w płacie”. 5. Utrzymanie powierzchni siedliska w strukturze kilku płatów zarośli jałowczysk co odpowiada ocenie FV wskaźnika „struktura przestrzenna płatów zarośli”. 6. Utrzymanie występowania jedynie pojedynczych gatunków drzewiastych (sosna czarna, grusza dzika) w obrębie siedliska co odpowiada ocenie FV wskaźnika „udział gatunków drzewiastych”. 7. Zachowanie siedliska z udziałem licznych gatunków typowych (zbiorowisko z dominującą kłosownicą pierzastą, ożanką właściwą, szatwią okręgową, rzepikiem pospolitym) co odpowiada ocenie FV wskaźnika „gatunki charakterystyczne murawy/wrzosowiska”. 8. Utrzymanie powierzchni siedliska z udziałem jedynie pojedynczych gatunków kłosownicy pierzastej, co odpowiada ocenie FV wskaźnika „gatunki ekspansywne roślin zielnych”. 9. Zachowanie siedliska bez udziału obcych gatunków inwazyjnych co odpowiada ocenie FV wskaźnika „obce gatunki inwazyjne”. 10. Zachowanie siedliska z obecnymi odnowieniami jałowca, co odpowiada ocenie FV wskaźnika „odnowienie krzewów”.
2.	6210 Murawy kserotermiczne <i>Festuco-Brometea</i>	<ol style="list-style-type: none"> 1. Zachowanie siedliska w obszarze na powierzchni 2,93 ha. 2. Utrzymanie powierzchni siedliska z udziałem gatunków charakterystycznych (m.in.: dominującą kłosownicą pierzastą, leńcem pospolitym, ożanką właściwą, macierzanką pospolitą, zawilcem wielkokwiatowym, dzwonkiem syberyjskim) co odpowiada ocenie FV wskaźnika „charakterystyczna kombinacja florystyczna”. 3. Zachowanie powierzchni siedliska bez udziału obcych gatunków inwazyjnych co odpowiada ocenie FV wskaźnika „obce gatunki inwazyjne”. 4. Utrzymanie powierzchni siedliska pozbawionej gatunków ekspansywnych, z dopuszczeniem obecności kłosownicy pierzastej, co odpowiada ocenie U1 wskaźnika „gatunki ekspansywne roślin zielnych”.

		<ol style="list-style-type: none"> 5. Zachowanie powierzchni siedliska z pojedynczymi osobnikami krzewów i podrostu drzew, pokrycie <10% co odpowiada ocenie FV wskaźnika „ekspansja krzewów i podrostu drzew”. 6. Utrzymanie siedliska w mozaice z zaroślami jałowca pospolitego co odpowiada ocenie U1 wskaźnika „zachowanie strefy ekotonalnej”.
<p>3.</p>	<p>9170 Grąd środkowoeuropejski i subkontynentalny (<i>Galio- Carpinetum, Tilio- Carpinetum</i>)</p>	<ol style="list-style-type: none"> 1. Zachowanie siedliska w obszarze na powierzchni min. 41,26 ha. 2. Utrzymanie występowania gatunków charakterystycznych na 67% powierzchni siedliska – o ocenie U1 wskaźnika „charakterystyczna kombinacja florystyczna” oraz poprawa tego na 27% powierzchni siedliska. 3. Zachowanie powierzchni siedliska bez obcych gatunków inwazyjnych w podszybie i runie na 100% powierzchni siedliska – co odpowiada ocenie FV wskaźnika „inwazyjne gatunki obce w podszybie i runie”. 4. Zachowanie całej powierzchni siedliska pozbawionej ekspansywnych gatunków rodzimych w runie - co odpowiada ocenie FV wskaźnika „ekspansywne gatunki rodzime w runie”. 5. Poprawa zróżnicowanej struktury pionowej i przestrzennej roślinności do osiągnięcia starego drzewostanu lub struktury zróżnicowanej ze zwartym drzewostanem zajmującym 10-50% powierzchni na całej powierzchni siedliska - co odpowiada ocenie U1 wskaźnika „struktura pionowa i przestrzenna roślinności”. 6. Poprawa wskaźnika „wiek drzewostanu” do osiągnięcia minimum 50% udziału drzew starszych niż 50 lat z jednoczesnym dążeniem do zwiększenia udziału drzew starszych niż 100 lat, na całej powierzchni siedliska – co odpowiada osiągnięciu oceny U1 tego wskaźnika. 7. Zachowanie naturalnych odnowień drzewostanu na całej powierzchni siedliska - co odpowiada ocenie FV wskaźnika „naturalne odnowienie drzewostanu”. 8. Zachowanie na min. 80% powierzchni siedliska gatunków typowych w drzewostanie – co odpowiada ocenie FV wskaźnika „gatunki obce w drzewostanie” oraz poprawa tego wskaźnika na pozostałej powierzchni siedliska. 9. Zwiększenie zasobów martwego drewna do co najmniej 10 m³ / ha – co odpowiada ocenie U1 wskaźnika „martwe drewno” na całej powierzchni siedliska. Wskaźnik do osiągnięcia w dłuższej perspektywie czasowej. 10. Zwiększenie zasobów martwego drewna wielkowymiarowego do co najmniej 3 szt. / ha – co odpowiada ocenie U1 wskaźnika „martwe drewno wielkowymiarowe” na całej powierzchni siedliska. Wskaźnik do osiągnięcia w dłuższej perspektywie czasowej. 11. Zwiększenie drzew biocenotycznych do ilości 10 szt./ ha – co odpowiada ocenie U1 wskaźnika „mikrosiedliska drzewne” na całej powierzchni siedliska Wskaźnik do osiągnięcia w dłuższej perspektywie czasowej.

		<p>12. Zachowanie siedliska bez zniszczeń i zniekształceń na całej jego powierzchni co odpowiada ocenie FV wskaźnika „inne zniszczenia, w tym zniszczenia runa i gleby związane z pozyskaniem drewna”.</p>
<p>4.</p>	<p>91I0 Ciepłolubne dąbrowy <i>Quercetalia pubescenti-petreae</i></p>	<ol style="list-style-type: none"> 1. Zachowanie siedliska w obszarze na powierzchni min. 4,39 ha. 2. Utrzymanie występowania gatunków charakterystycznych na poziomie poniżej 1% transektu lub gatunki ciepłolubne poniżej 10% powierzchni siedliska co odpowiada ocenie U1 wskaźnika „gatunki charakterystyczne” na całej powierzchni siedliska w obszarze. 3. Występowanie współdominujących gatunków ograniczających rozwój gatunków ciepłolubnych co odpowiada utrzymaniu oceny U1 wskaźnika „gatunki dominujące”. 4. Zachowanie powierzchni siedliska bez obcych gatunków inwazyjnych w podszyciu i runie na 100% powierzchni siedliska – co odpowiada ocenie FV wskaźnika „inwazyjne gatunki obce w podszyciu i runie”. 5. Zachowanie całej powierzchni siedliska pozbawionej ekspansywnych gatunków rodzimych w runie - co odpowiada ocenie FV wskaźnika „rodzime gatunki ekspansywne roślin zielnych”. 6. Utrzymanie gatunków charakterystycznych ciepłolubnych na poziomie 1-20% powierzchni siedliska co odpowiada ocenie U1 dla wskaźnika „gatunki ciepłolubne”. 7. Zachowanie do 5% leżaniny w odniesieniu do ogólnej zasobności drzewostanu siedliska co odpowiada ocenie FV wskaźnika „leżące martwe drewno (leżanina). 8. Zwiększenie średniego wieku drzewostanu do osiągnięcia oceny U1 dla wskaźnika „wiek drzewostanu (udział starodrzewu)”. 9. Utrzymanie zwarcia podszytu w przedziale 20-50% co odpowiada ocenie U1 wskaźnika „zwarcie podszytu” dla całej powierzchni siedliska w obszarze. 10. Zachowanie zwarcia koron drzew w przedziale 50-70% co odpowiada ocenie FV wskaźnika „zwarcie koron drzew”. 11. Zachowanie obecnych odnowień dębowych drzewostanu ze znikomym udziałem gatunków grądowych co odpowiada ocenie FV wskaźnika „naturalne odnowienia” na całej powierzchni siedliska w obszarze. 12. Zachowanie siedliska bez gatunków obcych geograficznie i ekologicznie w drzewostanie co odpowiada ocenie FV wskaźnika „gatunki obce geograficznie w drzewostanie”. 13. Zachowanie siedliska bez obecności nasadzeń drzew co odpowiada ocenie FV dla wskaźnika „obecność nasadzeń drzew”.

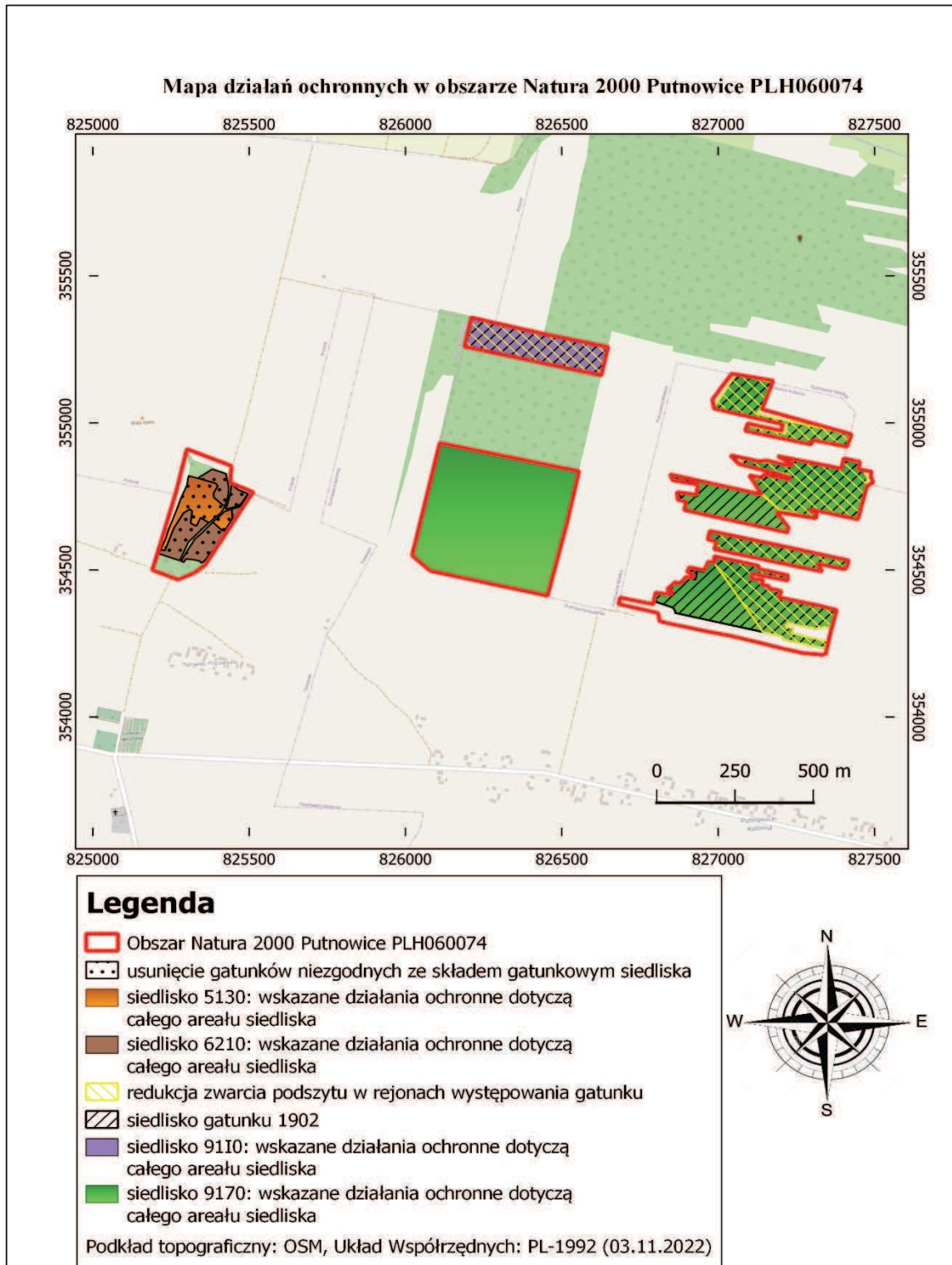
		<p>14. Zachowanie siedliska bez „zniszczenia runa i gleby związanej z pozyskaniem drewna” co odpowiada ocenie FV dla tego wskaźnika.</p> <p>15. Zachowanie siedliska bez „zniszczenia drzewostanu” co odpowiada ocenie FV dla tego wskaźnika.</p>
<p>5.</p>	<p>1902 Obuwik pospolity <i>Cypripedium calceolus</i></p>	<ol style="list-style-type: none"> 1. Zachowanie siedliska gatunku w obszarze na poziomie 26,43 ha. 2. Utrzymanie liczby osobników generatywnych na poziomie 15 -30% całej populacji gatunku w obszarze co odpowiada ocenie U1 wskaźnika „ liczba pędów generatywnych” na powierzchni minimum 12 ha oraz poprawa tego wskaźnika z oceny U2 na U1 na powierzchni minimum 10 ha siedliska gatunku. 3. Utrzymanie liczby pędów wegetatywnych na poziomie 70-85% całej populacji gatunku w obszarze co odpowiada ocenie U1 wskaźnika „ liczba pędów wegetatywnych” na powierzchni minimum 12 ha oraz poprawa tego wskaźnika z oceny U2 na U1 na powierzchni minimum 10 ha siedliska gatunku. 4. Utrzymanie pojedynczych siewek gatunku na 61% powierzchni siedliska co odpowiada ocenie U1 wskaźnika „obecność siewek” oraz zwiększenie liczby siewek do chociaż pojedynczych na pozostałej powierzchni siedliska. 5. Zachowanie stanu zdrowotnego osobników bez oznak chorób, pasożytów itp. co odpowiada ocenie FV dla wskaźnika „stan zdrowotny” na 100% powierzchni siedliska gatunku. 6. Utrzymanie średniej fragmentacji siedliska gatunku na 83% powierzchni co odpowiada ocenie U1 wskaźnika „fragmentacja siedliska” oraz zachowanie małej fragmentacji siedliska na pozostałej części siedliska gatunku. 7. Poprawa ocienienia przez krzewy i drzewa do poziomu 10-25%, 40 - 70% w odniesieniu do całego płatu siedliska stanowiącego występowanie gatunku, co odpowiada osiągnięciu oceny U1 wskaźnika „ocienienie przez drzewa i krzewy”. 8. Zachowanie siedliska gatunku bez udziału „wysokich bylin i gatunków ekspansywnych, konkurencyjnych” co odpowiada ocenie FV tego wskaźnika. 9. Zachowanie runi na poziomie <50cm wysokości co odpowiada ocenie FV wskaźnika „wysokość runi” na 68% powierzchni siedliska gatunku w obszarze oraz utrzymanie tego wskaźnika w przedziale 50-70 cm na pozostałej części siedliska. 10. Utrzymanie wskaźnika „wojłok (martwa materia organiczna) na poziomie średnio do 3cm co odpowiada ocenie FV dla tego wskaźnika na całej powierzchni siedliska gatunku w obszarze. 11. Zachowanie „miejsca do kiełkowania” na poziomie >5% co odpowiada ocenie FV dla tego wskaźnika na całej powierzchni siedliska gatunku w obszarze.

**Działania ochronne ze wskazaniem podmiotów odpowiedzialnych za ich wykonanie
i obszarów ich wdrażania**

Lp.	Przedmiot ochrony	Działania ochronne	Obszar wdrażania	Podmiot odpowiedzialny za wykonanie
Dotyczące ochrony siedlisk przyrodniczych i gatunków				
1/2.	5130 Zarośla jałowca pospolitego w murawach nawapiennych lub na wrzosowiskach 6210 Murawy kserotermiczne <i>Festuco-Brometea</i>	1. Usunięcie gatunków niezgodnych ze składem gatunkowym siedliska. Wrywanie siewek i sadzonek drzew i krzewów oraz wycięcie i wyniesienie poza obszar siedliska odrostów roślinności drzewiastej. 2. Utrzymanie siedliska w stanie otwartym poprzez zahamowanie sukcesji. 3. Ustawienie tablicy edukacyjnej.	Zgodnie z załącznikiem nr 6 i załącznikiem nr 7 (cały areał występowania siedlisk 5130 i 6210)	Właściciel/ posiadacz gruntów na podstawie porozumienia zawartego z organem sprawującym nadzór nad obszarem Natura 2000 (RDOŚ w Lublinie)
3.	9170 Grąd środkowoeuropejski i subkontynentalny <i>Galio-Carpinetum</i> , <i>Tilio-Carpinetum</i>	1. Możliwie najszersze stosowanie rębni częściowych, stopniowych i gniazdowych z długim i bardzo długim okresem odnowienia. 2. Preferowanie odnowienia naturalnego. 3 Kształtowanie odpowiedniego składu gatunkowego dostosowanego do siedliska, w tym usuwanie z drzewostanu gatunków niezgodnych z siedliskiem. 4. Pozostawianie na siedliskach przyrodniczych drzew martwych i	Zgodnie z załącznikiem nr 6 i załącznikiem nr 7 (cały areał występowania siedliska)	Nadleśnictwo Chełm lub właściciel/ posiadacz gruntów na podstawie porozumienia zawartego z organem sprawującym nadzór nad obszarem Natura 2000 (RDOŚ w Lublinie)

Lp.	Przedmiot ochrony	Działania ochronne	Obszar wdrażania	Podmiot odpowiedzialny za wykonanie
		zamierających (z wyłączeniem sytuacji klęskowych, zagrożenia stanu zdrowotnego drzewostanów oraz zagrożenia bezpieczeństwa publicznego). 5. Pozostawianie drzew biocenotycznych.		
4.	91I0 Ciepłolubne dąbrowy <i>Quercetalia pubescenti-petreae</i>	1. Zachowanie partii starszego drzewostanu z dębem szypułkowym oraz cennych domieszek. 2. Redukcja podszytu do 10%.	Zgodnie z załącznikiem nr 6 i załącznikiem nr 7 (cały areal występowania siedliska)	Nadleśnictwo Chełm lub Właściciel/posiadacz gruntów na podstawie porozumienia zawartego z organem sprawującym nadzór nad obszarem Natura 2000 (RDOŚ w Lublinie)
5.	1902 Obuwik pospolity <i>Cypripedium calceolus</i>	1. Redukcja zwarcia podszytu w rejonach występowania gatunku, w razie potrzeby redukcja zwarcia drzewostanu. Działanie należy powtarzać nie rzadziej niż raz na 2 lata.	Zgodnie z załącznikiem nr 6 i załącznikiem nr 7	Nadleśnictwo Chełm i/lub Właściciele/posiadacz gruntów na podstawie porozumienia zawartego z organem sprawującym nadzór nad obszarem Natura 2000 (RDOŚ w Lublinie)
Dotyczące monitoringu stanu przedmiotów ochrony oraz realizacji celów działań ochronnych				
1.	9170 Grąd środkowoeuropejski i subkontynentalny <i>Galio-Carpinetum, Tilio-Carpinetum</i>	Monitoring siedliska w oparciu o metodykę PMŚ GIOŚ. Dwukrotnie, w 4 i 8 roku obowiązywania planu zadań ochronnych (w sezonie wegetacyjnym, maj-wrzesień)	Wyznaczone stanowiska monitoringowe: Stanowisko 1 1.1 50°57'47.7"N 23°39'25.4"E 1.2 50°57'49.6"N 23°39'29.4"E 1.3 50°57'51.4"N 23°39'33.7"E Stanowisko 2 2.1 50°57'53.3"N 23°39'37.1"E 2.2 50°57'52.9"N 23°39'42.2"E 2.3 50°57'51.8"N 23°39'47.1"E	RDOŚ w Lublinie
2.	91I0 Ciepłolubne dąbrowy <i>Quercetalia pubescenti-petreae</i>	Monitoring siedliska w oparciu o metodykę PMŚ GIOŚ.	Wyznaczone stanowiska monitoringowe	RDOŚ w Lublinie

Lp.	Przedmiot ochrony	Działania ochronne	Obszar wdrażania	Podmiot odpowiedzialny za wykonanie
		Dwukrotnie, w 4 i 8 roku obowiązywania planu zadań ochronnych (w sezonie wegetacyjnym, maj-wrzesień)	1.1 50°58'17.3"N 23°39'11.6"E 1.2 50°58'17.1"N 23°39'05.9"E 1.3 50°58'17.6"N 23°39'02.4"E	
3.	1902 Obuwik pospolity <i>Cypripedium calceolus</i>	Monitoring stanowisk i siedlisk gatunku w oparciu o metodykę PMŚ GIOŚ. Trzykrotnie, w 3, 6 i 9 roku obowiązywania planu zadań ochronnych (w sezonie wegetacyjnym, maj-lipiec)	Obszar Natura 2000 Wyznaczone stanowiska (centroidy płątów): Stanowisko 1: 50°58'17.3"N 23°39'05.2"E Stanowisko 2: 50°58'08.9"N 23°39'38.0"E	RDOŚ w Lublinie
4.	6210 Murawy kserotermiczne <i>Festuco-Brometea</i>	Monitoring siedliska w oparciu o metodykę PMŚ GIOŚ.	Stanowisko monitoringowe: Początek 50°57'59.1"N 23°38'04.1"E Środek 50°57'58.6"N 23°38'06.8"E Koniec 50°57'58.0"N 23°38'09.1"E	RDOŚ w Lublinie
Dotyczące uzupełnienia stanu wiedzy o przedmiotach ochrony i uwarunkowaniach ich ochrony				
1.	5130 Zarośla jałowca pospolitego w murawach nawapiennych lub na wrzosowiskach	Siedlisko zostało dodane do SDF po odbiorze dokumentacji PZO. Konieczne jest uzupełnienie stanu wiedzy o przedmiocie ochrony i uwarunkowaniach jego ochrony.		RDOŚ w Lublinie
2.	6210 Murawy kserotermiczne <i>Festuco-Brometea</i>	Siedlisko zostało dodane do SDF po odbiorze dokumentacji PZO. Konieczne jest uzupełnienie stanu wiedzy o przedmiocie ochrony i uwarunkowaniach jego ochrony.		RDOŚ w Lublinie



**Lokalizacja działań ochronnych w obszarze Natura 2000 Putnowice PLH060074 w postaci
współrzędnych punktów załamania granic [PL-1992]**

- siedlisko 9170: wskazane działania ochronne dotyczą całego arealu siedliska

Powierzchnia 1

Lp.	X	Y
1	355029,58	827123,29
2	354960,69	827420,76
3	354945,72	827417,30
4	354919,15	827410,98
5	354941,34	827303,95
6	354926,90	827296,07
7	354972,84	827086,07
8	354991,12	827092,01
9	354963,18	827214,00
10	354993,02	827220,77
11	354993,78	827217,41
12	354994,46	827217,62
13	355013,89	827128,68
14	355047,35	826991,50
15	355052,86	826990,18
16	355059,12	826990,10
17	355163,83	827056,30
18	355136,49	827172,77
19	355072,77	827149,52
20	355029,58	827123,29

Powierzchnia 2

Lp.	X	Y
1	354623,45	826503,39
2	354413,86	826453,48
3	354424,58	826403,08
4	354462,28	826238,77
5	354483,15	826155,20
6	354485,40	826146,51
7	354500,82	826086,13
8	354506,19	826074,27
9	354510,46	826067,83
10	354549,20	826025,12
11	354570,89	826030,15
12	354930,69	826113,26
13	354835,58	826553,54

14	354833,41	826553,03
15	354827,12	826551,42
16	354824,59	826550,83
17	354820,78	826549,94
18	354817,81	826549,24
19	354814,69	826548,51
20	354757,42	826535,07
21	354729,89	826528,61
22	354723,34	826527,08
23	354717,82	826525,78
24	354712,73	826524,59
25	354701,85	826522,03
26	354678,64	826516,60
27	354660,89	826512,43
28	354658,55	826511,88
29	354640,74	826507,57
30	354623,45	826503,39

Powierzchnia 3

Lp.	X	Y
1	354885,48	827196,57
2	354848,04	827360,52
3	354840,66	827392,37
4	354844,54	827393,27
5	354844,44	827393,78
6	354879,13	827401,35
7	354867,77	827453,07
8	354841,91	827447,40
9	354838,55	827466,16
10	354824,54	827469,66
11	354814,17	827477,18
12	354792,18	827471,89
13	354743,00	827461,04
14	354733,82	827459,01
15	354705,37	827451,89
16	354696,71	827450,04
17	354672,59	827445,14
18	354706,92	827289,70
19	354702,66	827295,63

Projekt zarządzenia konsultacje społeczne

20	354698,50	827294,83
21	354694,85	827306,51
22	354689,61	827313,81
23	354683,26	827312,18
24	354682,86	827310,44
25	354681,93	827304,30
26	354686,31	827278,51
27	354705,48	827194,71
28	354701,25	827190,47
29	354700,73	827189,77
30	354697,46	827184,99
31	354688,24	827191,79
32	354650,03	827216,93
33	354640,29	827222,65
34	354637,93	827222,15
35	354636,91	827219,80
36	354628,89	827217,18
37	354656,05	827097,28
38	354703,59	826891,80
39	354710,33	826893,29
40	354719,81	826895,93
41	354723,36	826897,30
42	354731,19	826901,75
43	354732,06	826897,96
44	354732,15	826897,98
45	354738,45	826870,88
46	354739,76	826870,70
47	354743,06	826870,30
48	354743,68	826872,91
49	354742,73	826877,47
50	354745,32	826876,96
51	354749,45	826878,58
52	354754,25	826875,23
53	354760,02	826874,12
54	354761,39	826868,06
55	354764,33	826867,71
56	354763,05	826876,69
57	354750,66	826932,65
58	354773,73	826937,31
59	354774,92	826932,98
60	354790,18	826935,20
61	354799,71	826882,61
62	354806,12	826854,55
63	354820,73	826847,35
64	354759,91	827111,83
65	354759,75	827112,54
66	354762,28	827113,18
67	354756,12	827139,57
68	354799,98	827112,59
69	354807,77	827114,43

70	354808,48	827114,53
71	354809,91	827114,86
72	354811,39	827132,64
73	354813,91	827136,44
74	354813,52	827138,31
75	354816,94	827141,01
76	354823,46	827150,85
77	354807,16	827223,24
78	354808,29	827223,42
79	354807,84	827225,36
80	354812,26	827231,67
81	354814,92	827224,47
82	354824,52	827225,99
83	354860,71	827067,03
84	354878,28	827085,87
85	354864,31	827148,94
86	354865,99	827157,32
87	354865,98	827158,04
88	354867,75	827171,97
89	354855,16	827220,94
90	354856,16	827226,98
91	354853,94	827237,21
92	354857,59	827235,56
93	354858,31	827239,87
94	354866,92	827231,36
95	354873,20	827228,53
96	354878,89	827203,62
97	354882,08	827198,00
98	354885,48	827196,57

Powierzchnia 4

Lp.	X	Y
1	354532,82	827413,76
2	354514,55	827409,69
3	354506,09	827407,74
4	354502,55	827404,50
5	354521,48	827316,82
6	354520,78	827317,21
7	354501,11	827328,19
8	354496,26	827330,90
9	354574,49	826988,35
10	354574,74	826988,22
11	354581,19	826990,26
12	354593,47	826994,15
13	354596,54	826995,12
14	354598,99	826985,08
15	354600,26	826985,44
16	354604,44	826966,95

Projekt zarządzenia konsultacje społeczne

17	354632,49	826973,05
18	354580,77	827205,81
19	354532,82	827413,76

Powierzchnia 5

Lp.	X	Y
1	354542,58	826992,03
2	354510,83	827128,41
3	354503,18	827130,11
4	354481,74	827222,84
5	354464,08	827220,94
6	354487,42	827108,67
7	354469,75	827104,88
8	354468,89	827112,40
9	354461,95	827142,48
10	354448,31	827138,94
11	354446,86	827155,83
12	354436,70	827153,59
13	354426,33	827199,00
14	354408,27	827192,39
15	354407,31	827191,93
16	354407,28	827192,03
17	354406,65	827191,80
18	354365,02	827373,32
19	354364,92	827373,70
20	354354,81	827372,94
21	354346,51	827371,03
22	354340,56	827369,67
23	354314,83	827363,73
24	354309,36	827362,46
25	354304,93	827354,32
26	354305,20	827345,59
27	354306,79	827337,38
28	354301,76	827328,12
29	354302,02	827317,01
30	354303,08	827304,31
31	354309,17	827265,15
32	354314,19	827246,10
33	354318,69	827237,37
34	354321,55	827224,25
35	354313,93	827216,42
36	354308,21	827214,09
37	354304,62	827217,47
38	354303,56	827222,34
39	354304,19	827233,14
40	354300,38	827239,70
41	354292,76	827238,01
42	354284,93	827233,98

43	354268,42	827301,08
44	354256,39	827350,24
45	354254,30	827349,76
46	354253,51	827349,58
47	354250,71	827348,94
48	354247,23	827346,88
49	354242,09	827345,73
50	354237,93	827342,61
51	354236,02	827337,11
52	354239,93	827310,42
53	354246,76	827281,40
54	354262,18	827215,82
55	354263,52	827210,12
56	354263,54	827210,11
57	354275,49	827201,34
58	354288,95	827143,18
59	354332,57	826954,60
60	354354,07	826861,67
61	354358,81	826862,83
62	354371,52	826855,70
63	354381,44	826829,10
64	354389,71	826804,88
65	354398,12	826797,53
66	354422,64	826802,58
67	354421,61	826809,72
68	354412,77	826847,47
69	354419,16	826849,34
70	354428,75	826855,09
71	354430,59	826846,96
72	354434,33	826845,11
73	354433,19	826850,02
74	354434,52	826850,33
75	354451,00	826854,27
76	354458,40	826862,03
77	354453,35	826877,17
78	354459,71	826882,64
79	354458,36	826888,46
80	354465,98	826890,50
81	354474,62	826895,48
82	354467,17	826926,46
83	354487,81	826931,07
84	354492,10	826912,17
85	354502,26	826914,87
86	354493,37	826953,29
87	354526,04	826967,24
88	354521,31	826988,69
89	354525,26	826989,45
90	354542,58	826992,03

- siedlisko 9110: wskazane działania ochronne dotyczą całego arealu siedliska

Lp.	X	Y
1	355255,87	826646,97
2	355161,43	826625,88
3	355259,39	826188,11
4	355357,90	826210,49
5	355357,83	826210,75
6	355352,94	826230,60

7	355338,96	826287,24
8	355319,79	826364,91
9	355302,63	826441,64
10	355302,34	826442,90
11	355302,28	826442,94
12	355301,33	826447,34
13	355255,87	826646,97

-siedlisko 5130: usunięcie gatunków niezgodnych ze składem gatunkowym siedliska

Powierzchnia 1

Lp.	X	Y
1	354786,77	825300,72
2	354819,70	825306,00
3	354812,03	825335,25
4	354794,44	825392,96
5	354785,49	825399,35
6	354760,55	825385,92
7	354746,65	825386,72
8	354720,27	825416,22
9	354717,95	825422,73
10	354703,66	825415,57
11	354691,83	825407,25
12	354678,09	825390,63
13	354666,74	825378,48
14	354660,66	825370,65
15	354677,61	825344,59
16	354649,21	825331,09
17	354659,28	825312,55
18	354700,21	825317,82
19	354706,60	825309,59
20	354693,33	825289,61
21	354641,38	825258,76

22	354566,33	825230,78
23	354569,21	825216,96
24	354589,27	825225,59
25	354607,25	825233,18
26	354632,99	825240,69
27	354703,40	825267,63
28	354750,08	825284,10
29	354786,77	825300,72

Powierzchnia 2

Lp.	X	Y
1	354662,90	825383,44
2	354690,08	825413,17
3	354697,91	825419,56
4	354707,18	825444,98
5	354673,77	825446,10
6	354640,52	825425,64
7	354635,25	825412,69
8	354662,90	825383,44

-siedlisko 6210: usunięcie gatunków niezgodnych ze składem gatunkowym siedliska

Powierzchnia 1

Lp.	X	Y
1	354706,60	825309,59
2	354700,21	825317,82
3	354659,28	825312,55
4	354649,21	825331,09
5	354677,61	825344,59
6	354660,66	825370,65
7	354615,48	825326,14
8	354595,10	825305,88
9	354532,12	825277,78

10	354555,62	825210,16
11	354569,21	825216,96
12	354566,33	825230,78
13	354641,38	825258,76
14	354693,33	825289,61
15	354706,60	825309,59

Powierzchnia 2

Lp.	X	Y
1	354812,03	825335,25

Projekt zarządzenia konsultacje społeczne

2	354842,40	825382,01
3	354827,05	825425,49
4	354792,84	825432,20
5	354778,14	825434,44
6	354751,46	825432,35
7	354717,95	825422,73
8	354720,27	825416,22
9	354746,65	825386,72
10	354760,55	825385,92
11	354785,49	825399,35
12	354794,44	825392,96
13	354812,03	825335,25

Powierzchnia 3

Lp.	X	Y
1	354716,07	825427,93
2	354727,26	825431,64
3	354756,84	825438,96
4	354771,06	825441,19
5	354791,84	825442,15
6	354772,34	825464,85
7	354758,97	825496,13
8	354728,28	825476,47
9	354718,05	825464,96
10	354713,26	825449,30
11	354706,38	825424,20
12	354716,07	825427,93

Powierzchnia 4

Lp.	X	Y
1	354566,89	825388,20

- 1902: redukcja zwarcia podszytu w rejonach występowania gatunku

Powierzchnia 1

Lp.	X	Y
1	355255,87	826646,97
2	355161,43	826625,88
3	355259,39	826188,11
4	355357,90	826210,49
5	355357,83	826210,75
6	355352,94	826230,60
7	355338,96	826287,24
8	355319,79	826364,91
9	355302,63	826441,64
10	355302,34	826442,90
11	355302,28	826442,94
12	355301,33	826447,34
13	355255,87	826646,97

2	354562,65	825380,61
3	354533,88	825359,39
4	354525,29	825349,92
5	354525,13	825344,96
6	354529,76	825342,88
7	354534,88	825323,54
8	354537,75	825297,96
9	354526,44	825290,77
10	354530,12	825281,98
11	354559,89	825298,92
12	354603,69	825325,14
13	354627,03	825349,76
14	354662,90	825383,44
15	354635,25	825412,69
16	354632,47	825428,72
17	354587,87	825400,75
18	354566,89	825388,20

Powierzchnia 5

Lp.	X	Y
1	354707,18	825444,98
2	354714,53	825468,48
3	354724,61	825480,47
4	354753,70	825498,05
5	354756,26	825505,57
6	354729,24	825488,78
7	354671,85	825453,13
8	354673,77	825446,10
9	354707,18	825444,98

Powierzchnia 2

Lp.	X	Y
1	355029,58	827123,29
2	354960,69	827420,76
3	354945,72	827417,30
4	354919,15	827410,98
5	354941,34	827303,95
6	354926,90	827296,07
7	354972,84	827086,07
8	354991,12	827092,01
9	354963,18	827214,00
10	354993,02	827220,77
11	354993,78	827217,41
12	354994,46	827217,62
13	355013,89	827128,68

Projekt zarządzenia konsultacje społeczne

14	355047,35	826991,50
15	355052,86	826990,18
16	355059,12	826990,10
17	355163,83	827056,30
18	355136,49	827172,77
19	355072,77	827149,52
20	355029,58	827123,29

Powierzchnia 3

Lp.	X	Y
1	354885,48	827196,57
2	354848,04	827360,52
3	354840,66	827392,37
4	354844,54	827393,27
5	354844,44	827393,78
6	354879,13	827401,35
7	354867,77	827453,07
8	354841,91	827447,40
9	354838,55	827466,16
10	354824,54	827469,66
11	354814,17	827477,18
12	354792,18	827471,89
13	354743,00	827461,04
14	354733,82	827459,01
15	354705,37	827451,89
16	354696,71	827450,04
17	354672,59	827445,14
18	354706,92	827289,70
19	354702,66	827295,63
20	354698,50	827294,83
21	354694,85	827306,51
22	354689,61	827313,81
23	354683,26	827312,18
24	354682,86	827310,44
25	354681,93	827304,30
26	354686,31	827278,51
27	354705,48	827194,71
28	354705,08	827194,34
29	354756,12	827139,57
30	354799,98	827112,59
31	354807,77	827114,43
32	354808,48	827114,53
33	354809,91	827114,86
34	354811,39	827132,64
35	354813,91	827136,44
36	354813,52	827138,31
37	354816,94	827141,01
38	354823,46	827150,85
39	354807,16	827223,24
40	354808,29	827223,42

41	354807,84	827225,36
42	354812,26	827231,67
43	354814,92	827224,47
44	354824,52	827225,99
45	354860,71	827067,03
46	354878,28	827085,87
47	354864,31	827148,94
48	354865,99	827157,32
49	354865,98	827158,04
50	354867,75	827171,97
51	354855,16	827220,94
52	354856,16	827226,98
53	354853,94	827237,21
54	354857,59	827235,56
55	354858,31	827239,87
56	354866,92	827231,36
57	354873,20	827228,53
58	354878,89	827203,62
59	354882,08	827198,00
60	354885,48	827196,57

Powierzchnia 4

Lp.	X	Y
1	354532,82	827413,76
2	354514,55	827409,69
3	354506,09	827407,74
4	354502,55	827404,50
5	354521,48	827316,82
6	354520,78	827317,21
7	354501,11	827328,19
8	354496,26	827330,90
9	354574,49	826988,35
10	354574,74	826988,22
11	354581,19	826990,26
12	354593,47	826994,15
13	354596,54	826995,12
14	354598,99	826985,08
15	354600,26	826985,44
16	354604,44	826966,95
17	354632,49	826973,05
18	354580,77	827205,81
19	354532,82	827413,76

Powierzchnia 5

Lp.	X	Y
1	354542,58	826992,03
2	354510,83	827128,41
3	354503,18	827130,11
4	354481,74	827222,84
5	354464,08	827220,94

Projekt zarządzenia konsultacje społeczne

6	354487,42	827108,67
7	354469,75	827104,88
8	354468,89	827112,40
9	354461,95	827142,48
10	354448,31	827138,94
11	354446,86	827155,83
12	354436,70	827153,59
13	354426,33	827199,00
14	354408,27	827192,39
15	354407,31	827191,93
16	354407,28	827192,03
17	354406,65	827191,80
18	354365,02	827373,32
19	354364,92	827373,70
20	354354,81	827372,94
21	354346,51	827371,03
22	354340,56	827369,67
23	354314,83	827363,73
24	354309,36	827362,46
25	354304,93	827354,32
26	354305,20	827345,59
27	354306,79	827337,38
28	354301,76	827328,12
29	354302,02	827317,01
30	354303,08	827304,31
31	354309,17	827265,15
32	354314,19	827246,10
33	354318,69	827237,37

34	354321,55	827224,25
35	354313,93	827216,42
36	354308,21	827214,09
37	354304,62	827217,47
38	354303,56	827222,34
39	354304,19	827233,14
40	354300,38	827239,70
41	354292,76	827238,01
42	354284,93	827233,98
43	354268,42	827301,08
44	354256,39	827350,24
45	354254,30	827349,76
46	354253,51	827349,58
47	354250,71	827348,94
48	354247,23	827346,88
49	354242,09	827345,73
50	354237,93	827342,61
51	354236,02	827337,11
52	354239,93	827310,42
53	354246,76	827281,40
54	354262,18	827215,82
55	354263,52	827210,12
56	354263,54	827210,11
57	354275,49	827201,34
58	354288,95	827143,18
59	354521,38	826988,62
60	354542,58	826992,03

UZASADNIENIE do zarządzenia
Regionalnego Dyrektora Ochrony Środowiska w Lublinie z dnia
w sprawie ustanowienia planu zadań ochronnych obszaru Natura 2000
Putnowice PLH060074

Zgodnie z art. 28 ust. 1 ustawy z dnia 16 kwietnia 2004 roku o ochronie przyrody (Dz. U. z 2022 r. poz. 916, 1726) sprawujący nadzór nad obszarem Natura 2000 sporządza plan zadań ochronnych dla obszaru Natura 2000. Plan zadań ochronnych sporządzany jest na 10 lat.

Zgodnie z art. 28 ust. 5 Regionalny Dyrektor Ochrony Środowiska ustanawia, w drodze aktu prawa miejscowego, w formie zarządzenia, plan zadań ochronnych dla obszaru Natura 2000 kierując się koniecznością utrzymania i przywracania do właściwego stanu ochrony siedlisk przyrodniczych oraz gatunków roślin i zwierząt, dla których wyznaczono obszar Natura 2000. Pierwszy projekt sporządza się w terminie 6 lat od dnia zatwierdzenia obszaru przez Komisję Europejską jako obszaru mającego znaczenie dla Wspólnoty.

Zgodnie z art. 28 ust. 10 ustawy o ochronie przyrody plan zadań ochronnych dla obszaru Natura 2000 zawiera:

- 1) opis granic obszaru i mapę obszaru Natura 2000;
- 2) identyfikacje istniejących i potencjalnych zagrożeń dla zachowania właściwego stanu ochrony siedlisk przyrodniczych oraz gatunków zwierząt i roślin i ich siedlisk będących przedmiotami ochrony;
- 3) cele działań ochronnych;
- 4) określenie działań ochronnych ze wskazaniem podmiotów odpowiedzialnych za ich wykonanie i obszarów ich wdrażania, w tym w szczególności działań dotyczących:
 - a. ochrony czynnej siedlisk przyrodniczych, gatunków roślin i zwierząt oraz ich siedlisk,
 - b. monitoringu stanu przedmiotów ochrony oraz monitoringu realizacji celów, o których mowa w pkt 3,
 - c. uzupełnienie stanu wiedzy o przedmiotach ochrony i uwarunkowania ich ochrony;
- 5) wskazania do zmian w istniejących studiach uwarunkowań i kierunków zagospodarowania przestrzennego gmin, miejscowych planach zagospodarowania przestrzennego, planach zagospodarowania przestrzennego województw ora planach zagospodarowania przestrzennego morskich wód wewnętrznych, morza terytorialnego i wyłącznej strefy ekonomicznej dotyczące eliminacji lub ograniczenia zagrożeń wewnętrznych lub zewnętrznych, jeżeli są niezbędne dla utrzymania lub odtworzenia właściwego stanu ochrony siedlisk przyrodniczych oraz gatunków roślin i zwierząt, dla których ochrony wyznaczono obszar Natura 2000;
- 6) wskazanie terminu sporządzenia, w razie potrzeby, planu ochrony dla części lub całości obszaru (art. 28 ust. 10 ustawy o ochronie przyrody).

Tryb sporządzania projektu planu i zakres prac na potrzeby sporządzania projektu planu zadań ochronnych określa rozporządzenie Ministra Środowiska z dnia 17 lutego 2010 r. w sprawie sporządzania projektu planu zadań ochronnych dla obszaru Natura 2000 (Dz. U. z 2010 r. Nr 34, poz.186, z 2017 r. poz. 2310).

Sporządzający projekt planu zadań ochronnych umożliwia zainteresowanym osobom i podmiotom prowadzącym działalność w obrębie siedlisk przyrodniczych i siedlisk gatunków, dla których ochrony wyznaczono obszar Natura 2000, udział w pracach związanych ze sporządzeniem tego projektu oraz zapewnia możliwość udziału społeczeństwa, na zasadach i w trybie określonym w ustawie z dnia 3 października 2008 r. o udostępnianiu informacji o środowisku i jego ochronie, udziale społeczeństwa w ochronie środowiska oraz o ocenach oddziaływania na środowisko (Dz. U. z 2022 r. poz. 1029, 1260,

1261, 1783, 1846), w postępowaniu, którego przedmiotem jest sporządzenie projektu (art. 28 ust. 3 i ust. 4 ustawy o ochronie przyrody).

Obszar Natura 2000 został wyznaczony w związku z wypełnianiem zobowiązań Polski wynikających z DYREKTYWY RADY 92/43/EWG z dnia 21 maja 1992 r. w sprawie ochrony siedlisk przyrodniczych oraz dzikiej fauny i flory (Dz.U.U.E.L.206/7 z dnia 22 lipca 1992 r.) i zatwierdzony jako obszar o znaczeniu dla Wspólnoty (OZW) w 2011 r. Decyzją Komisji Europejskiej z dnia 10 stycznia 2011 r. w sprawie przyjęcia na mocy Dyrektywy Rady 92/43/EWG czwartego zaktualizowanego wykazu terenów mających znaczenie dla Wspólnoty składających się na kontynentalny region biogeograficzny (notyfikowana jako dokument nr C (2010) 9669) (Dz.U.U.E.L.2011.33.146 z dnia 8 lutego 2011 r.). Obecnie status prawny obszaru określa Decyzja Wykonawcza Komisji (UE) 2022/231 z dnia 16 lutego 2022r. w sprawie przyjęcia piętnastego zaktualizowanego wykazu terenów mających znaczenie dla Wspólnoty składających się na kontynentalny region biogeograficzny – (notyfikowana jako dokument nr C(2022) 854) Dz. U. UE L 2022.39.14 z dnia 21 lutego 2022 r. oraz Rozporządzenie Ministra Środowiska z dnia 20 września 2019 r. w sprawie specjalnego obszaru ochrony siedlisk Putnowice (PLH060074) (Dz.U. z 2019 r., poz. 2036).

Projekt planu zadań ochronnych dla obszaru mającego znaczenie dla Wspólnoty – Specjalnego Obszaru Ochrony Siedlisk Natura 2000 Putnowice PLH060074 (zwanego dalej Obszarem) został sporządzony z uwzględnieniem wymagań określonych w art. 28 ust. 10 ustawy o ochronie przyrody (Dz. U. z 2022 r. poz. 916, 1726) oraz zgodnie z zapisami rozporządzenia Ministra Środowiska z dnia 17 lutego 2010 r. w sprawie sporządzania projektu planu zadań ochronnych dla obszaru Natura 2000 (Dz. U. z 2010 r. Nr 34, poz.186, z 2017 r. poz. 2310.).

Obszar położony jest w województwie lubelskim, w gminie Wojsławice, w północno-wschodniej części Działów Grabowieckich – najwyższej części Wyżyny Lubelskiej. Znajduje się na wysokości 210-240 m n.p.m. zajmując najwyższe partie lokalnego wzniesienia, odwadnianego przez Wełniankę i jeden z jej bocznych dopływów. Jest to obszar o charakterze leśnym – obejmuje część niewielkiego kompleksu, zachowanego między Kolonią-Putnowice i Maziarnią, otoczonego i rozczłonkowanego na mniejsze fragmenty przez tereny rolne. Składa się z 7 odrębnych enklaw (zgodnie z aktualizacją SDF na marzec 2022 r.), funkcjonalnie powiązanych ze sobą.

Działy Grabowieckie cechuje krajobraz typowy dla wyżyn i niskich gór. Dominują w nim łagodne wzniesienia poprzedzielane wąwozami i dolinami rzecznyymi. Przeważają tereny otwarte – tworzy je mozaika gruntów rolnych, miejscami zastępowana przez lasy i tereny zabudowane. Krajobraz bezpośredniego otoczenia obszaru jest typowy dla mezoregionu. Obszar położony jest na łagodnym wzniesieniu o przebiegu wschód-zachód, rozciętym kilkoma suchymi dolinami. W krajobrazie dominują uprawy rolne, z rzadka poprzedzielane niewielkimi kompleksami leśnymi. Zabudowa skupiona jest w dolinach otaczających wzniesienie rzek – Wełnianki i jej dopływu. Grunty położone w obszarze to grunty leśne Skarbu Państwa znajdujące się w zarządzie PGL LP (Nadleśnictwo Chełm) oraz lasy innej własności. Powierzchnie otwarte (głównie pola uprawne) zajmują znikomą powierzchnię i nie odgrywają roli w szacie roślinnej.

Obszar położony jest w obrębie Korytarza Wschodniego (KW), na odcinku Działów Grabowieckich (KW-1A). Jego szerokość wynosi tu ok. 3,5 km (Jędrzejewski i in. 2011) oraz w obrębie Grabowiecko-Strzeleckiego Obszaru Chronionego Krajobrazu (25 740,82 ha, 1983 r.).

Zgodnie ze Standardowym Formularzem Danych (dokumentacja sieci Natura 2000, zawierająca zakres zgodny ze stosowanymi decyzjami wykonawczymi Komisji Europejskiej) obszar Natura 2000 Putnowice PLH060074 został wyznaczony dla ochrony następujących siedlisk przyrodniczych (zgodnie z aktualizacją SDF na marzec 2022 r.):

- 5130 Zarośla jałowca pospolitego w murawach nawapiennych lub na wrzosowiskach
- 6210 Murawy kserotermiczne *Festuco-Brometea*
- 9170 Grąd środkowoeuropejski i subkontynentalny *Galio-Carpinetum, Tilio-Carpinetum*
- 91I0 Ciepłolubne dąbrowy *Quercetalia pubescenti-petreae*

oraz gatunków roślin:

- 1902 Obuwik pospolity *Cypripedium calceolus*

Kody zostały zaczerpnięte z portalu Eionet będącego oficjalnym partnerem Europejskiej Agencji Środowiska (EEA) http://bd.eionet.europa.eu/activities/Natura_2000/reference_portal.

Założeniem do opracowania planu zadań ochronnych dla Obszaru jest utrzymanie lub odtworzenie właściwego stanu przedmiotów ochrony, który obowiązek wynika z art. 6 (1) Dyrektywy Siedliskowej (Dyrektywa Rady 92/43/EWG z dnia 21 maja 1992 r. w sprawie ochrony siedlisk przyrodniczych oraz dzikiej fauny i flory – Dz.U.U.E.L92.206.7, Dz.U.U.E-sp.15-2-102 ze zm.).

Plan zadań ochronnych został opracowany w ramach projektu „Opracowanie planów zadań ochronnych dla obszarów Natura 2000” POIS.02.04.00-00-0193/16, współfinansowanego przez Unię Europejską ze środków Funduszu Spójności w ramach Programu Operacyjnego Infrastruktura i Środowisko 2014-2020.

W ramach prac nad projektem planu została sporządzona dokumentacja planu zadań ochronnych, której wykonawcą był ekspert botanik Dominik Wróbel. Wyniki prac eksperckich posłużyły do przygotowania niniejszego zarządzenia.

Przedmiotowy plan zadań ochronnych zawiera wszystkie niezbędne elementy wynikające z zapisów ww. ustawy o ochronie przyrody i ww. rozporządzenia w sprawie sporządzania projektu planu zadań ochronnych dla obszaru Natura 2000.

Plan zadań ochronnych został sporządzony dla całego obszaru Natura 2000 Putnowice PLH060074, gdyż nie stwierdzono okoliczności, o których mowa w art. 28 ust. 11 ustawy o ochronie przyrody:

- 1) dla obszaru, ani jego części nie ustanowiono planu ochrony,
- 2) na terenie obszaru nie znajduje się park narodowy, rezerwat przyrody lub park krajobrazowy, dla których ustanowiono plan ochrony uwzględniający zakres, o którym mowa w art. 28 ust. 10 ustawy o ochronie przyrody,
- 3) na terenie obszaru nie znajduje się park narodowy lub rezerwat przyrody, dla których ustanowiono zadania ochronne uwzględniające zakres, o którym mowa w art. 28 ust. 10 ustawy o ochronie przyrody,
- 4) obszar nie pokrywa się w całości lub w części z obszarem nadleśnictwa, dla którego ustanowiono plan urządzenia lasu uwzględniający zakres, o którym mowa w ust. 10,
- 5) obszar nie znajduje się na obszarach morskich.

Przebieg granic obszaru w postaci mapy przedstawiono w załączniku nr 2, oraz opisano w załączniku nr 1 w oparciu o punkty węzłowe, dla których podano długość i szerokość geograficzną w układzie współrzędnych płaskich prostokątnych PL-1992, tj. układzie współrzędnych, o których mowa w § 3 ust. 1 pkt 4 rozporządzenia Rady Ministrów z dnia 15 października 2012 r. w sprawie państwowego systemu odniesień przestrzennych (Dz. U. z 2012 r. poz. 1247, z 2019 r. poz. 2494).

Jednym z elementów prac związanych z opracowaniem planu zadań ochronnych było zidentyfikowanie zagrożeń istniejących i potencjalnych (załącznik nr 3) mogących oddziaływać negatywnie na stan zachowania przedmiotów ochrony obszaru:

- W stosunku do siedliska 9170 Grąd środkowoeuropejski i subkontynentalny jako zagrożenie istniejące wskazano na gospodarkę leśną i plantacyjną i użytkowanie lasów i plantacji, usuwanie martwych i umierających drzew, pozbywanie się odpadów z gospodarstw domowych a także obecność problematycznych gatunków rodzimych. Jako potencjalne zagrożenie dla tego siedliska wyróżnia się eksploatację lasu bez odnawiania czy naturalnego odrastania.
- Istotnym zagrożeniem istniejącym dla siedliska 9110 Ciepłolubne dąbrowy jest zarzucenie pasterstwa, brak wypasu, ewolucja biocenotyczna, sukcesja a także pozbywanie się odpadów z gospodarstw domowych/ obiektów rekreacyjnych.
- Wśród zagrożeń istniejących dla siedliska 5130 Zarośla jałowca pospolitego w murawach nawapiennych lub na wrzosowiskach oraz dla siedliska 6210 Murawy kserotermiczne wyróżnia się zmianę składu gatunkowego (sukcesja), rozjeżdżanie siedliska przez pojazdy zmotoryzowane ale także pozbywanie się odpadów z gospodarstw domowych. Natomiast potencjalne zagrożenia dla tych przedmiotów ochrony to: obce gatunki inwazyjne budowa drogi, autostrady czy budowa farmy fotowoltaicznej. Pobór kruszywa także może doprowadzić do zniszczenia siedliska.
- Dla przedmiotu ochrony 1902 obuwik pospolity zagrożenia istniejące to przede wszystkim ewolucja biocenotyczna, sukcesja oraz pozbywanie się odpadów z gospodarstw domowych.

Cele działań ochronnych określone zostały dla poszczególnych wskaźników przedmiotów ochrony wskazanych w SDF (załącznik nr 4).

- Zgodnie z monitoringiem siedliska 5130 Zarośla jałowca pospolitego w murawach nawapiennych lub na wrzosowiskach (Monitoring siedlisk przyrodniczych. Przewodnik metodyczny. GIOŚ cz. II Warszawa 2012) za istotne cele działań ochronnych uznano:
 - ✓ Zachowanie siedliska w obszarze na powierzchni 1,98 ha.
 - ✓ Zachowanie siedliska w stanie właściwym FV w zakresie wskaźników: gatunki krzewów, wysokość krzewów, zwarcie krzewów w płacie, struktura przestrzenna płatów zarośli, udział gatunków drzewiastych, gatunki charakterystyczne murawy/wrzosowiska, gatunki ekspansywne roślin zielnych, obce gatunki inwazyjne, odnowienie krzewów.
- Zgodnie z monitoringiem siedliska 6210 Murawy kserotermiczne *Festuco-Brometea* (Monitoring siedlisk przyrodniczych. Przewodnik metodyczny. GIOŚ cz. I Warszawa 2010) za istotne cele działań ochronnych uznano:
 - ✓ Zachowanie siedliska w obszarze na powierzchni 2,5 ha.
 - ✓ Zachowanie siedliska w stanie właściwym FV w zakresie wskaźników: charakterystyczna kombinacja florystyczna, obce gatunki inwazyjne, ekspansja krzewów i podrostu drzew.
 - ✓ Utrzymanie siedliska na poziomie oceny U1 w zakresie wskaźników: gatunki ekspansywne roślin zielnych i zachowanie strefy ekotonalnej.
- Zgodnie z monitoringiem siedliska 9170 Grąd środkowoeuropejski i subkontynentalny *Galio-Carpinetum, Tilio-Carpinetum* (Monitoring siedlisk przyrodniczych. Przewodnik metodyczny. GIOŚ cz. IV Warszawa 2015) za istotne cele działań ochronnych uznano:
 - ✓ Zachowanie siedliska w obszarze na powierzchni 41,26 ha.
 - ✓ Zachowanie siedliska w stanie właściwym FV w zakresie wskaźników: inwazyjne gatunki obce w podszyciu i runie, ekspansywne gatunki rodzime w runie, naturalne odnowienia drzewostanu, gatunki obce w drzewostanie, inne zniszczenia, w tym zniszczenia runa i gleby związane z pozyskaniem drewna.
 - ✓ Utrzymanie siedliska na poziomie oceny U1 w zakresie wskaźnika charakterystyczna kombinacja florystyczna.

Projekt konsultacje społeczne

- ✓ Poprawa następujących parametrów: struktura pionowa i przestrzenna, wiek drzewostanu, martwe drewno, martwe drewno wielkowymiarowe, mikrosiedliska drzewne.
- Zgodnie z monitoringiem siedliska 91I0 Ciepłolubne dąbrowy *Quercetalia pubescenti-petreae* (Monitoring siedlisk przyrodniczych. Przewodnik metodyczny. GIOŚ cz. I Warszawa 2010) za istotne cele działań ochronnych uznano:
 - ✓ Zachowanie siedliska w obszarze na powierzchni 4,39 ha.
 - ✓ Zachowanie siedliska w stanie właściwym FV w zakresie wskaźników: inwazyjne gatunki obce w podszybie i runie, rodzime gatunki ekspansywne roślin zielnych, leżące martwe drewno (leżanina), zwarcie koron drzew, naturalne odnowienia, gatunki obce geograficznie w drzewostanie, obecność nasadzeń drzew, zniszczenia runa i gleby związanej z pozyskaniem drewna, zniszczenia drzewostanu.
 - ✓ Utrzymanie siedliska na poziomie oceny U1 w zakresie wskaźników: gatunki charakterystyczne, gatunki dominujące, gatunki ciepłolubne, wiek drzewostanu (udział starodrzewu), zwarcie podszytu.
- Zgodnie z monitoringiem siedliska przedmiotu ochrony 1902 Obuwik pospolity *Cypripedium calceolus* (Monitoring gatunków roślin. Przewodnik metodyczny. GIOŚ cz.I Warszawa 2010; z modyfikacją metodyki z 2015 r.) – cele działań ochronnych to:
 - ✓ Zachowanie siedliska gatunku w obszarze na poziomie 26,43 ha.
 - ✓ Zachowanie siedliska gatunku na poziomie FV w zakresie wskaźników: stan zdrowotny, wysokie byliny, gatunki ekspansywne, konkurencyjne, wysokość runi (dotyczy 68% powierzchni siedliska gatunku), wojłok, miejsce do kiełkowania.
 - ✓ Utrzymanie siedliska gatunku na poziomie oceny U1 w zakresie wskaźników: liczba pędów generatywnych (dotyczy ok. 45% powierzchni siedliska), liczba pędów wegetatywnych (dotyczy ok. 45% powierzchni siedliska), obecność siewek (dot. 61% powierzchni siedliska), fragmentacja siedliska (dotyczy 83% powierzchni siedliska), wysokość runi (32% powierzchni siedliska).
 - ✓ Poprawa siedliska gatunku w zakresie wskaźników: liczba pędów generatywnych (dotyczy 38% powierzchni siedliska), liczba pędów wegetatywnych (dotyczy 38% powierzchni siedliska), obecność siewek (49% powierzchni siedliska), ocienienie.

Cele działań ochronnych szczegółowo opisano w zał. nr 4 zarządzenia.

Biorąc pod uwagę postawione cele działań ochronnych zaplanowano działania ochronne dotyczące ochrony siedlisk przyrodniczych i gatunków (załącznik nr 5).

Dla siedliska 9170 Grąd środkowoeuropejski i subkontynentalny będącego przedmiotem ochrony wskazano:

- możliwie najszersze stosowanie rębni częściowych, stopniowych i gniazdowych z długim i bardzo długim okresem odnowienia,
- preferowanie odnowienia naturalnego,
- kształtowanie odpowiedniego składu gatunkowego dostosowanego do siedliska, w tym usuwanie z drzewostanu gatunków niezgodnych z siedliskiem,
- pozostawianie na siedliskach przyrodniczych drzew martwych i zamierających (z wyłączeniem sytuacji klęskowych, zagrożenia stanu zdrowotnego drzewostanów oraz zagrożenia bezpieczeństwa publicznego),
- pozostawianie drzew biocenotycznych.

Projekt konsultacje społeczne

Dla siedliska 9110 Ciepłolubne dąbrowy *Quercetalia pubescenti-petreae* będącego przedmiotem ochrony wskazano:

- Zachowanie partii starszego drzewostanu z dębem szypułkowym oraz cennych domieszek.
- Redukcja podszytu do 10%.

Dla siedliska 5130 Zarośla jałowca pospolitego w murawach nawapiennych lub na wrzosowiskach oraz 6120 Murawy kserotermiczne *Festuco-Brometea* będących przedmiotami ochrony wskazano:

- Usunięcie gatunków niezgodnych ze składem gatunkowym siedliska. Wrywanie siewek i sadzonek drzew i krzewów oraz wycięcie i wyniesienie poza obszar siedliska odrostów roślinności drzewiastej.
- Utrzymanie siedliska w stanie otwartym poprzez zahamowanie sukcesji.
- Ustawienie tablicy edukacyjnej.

Dla gatunku 1902 Obuwik pospolity *Cypripedium calceolus* będącego przedmiotem ochrony wskazano:

- Redukcja zwarcia podszytu w rejonach występowania gatunku, w razie potrzeby redukcja zwarcia drzewostanu.

Planowany jest monitoring stanu przedmiotów ochrony oraz realizacji celów działań ochronnych:

- ✓ Dla siedliska 5130 Zarośla jałowca pospolitego - monitoring jest prowadzony w ramach Państwowego Monitoringu Środowiska przez GIOŚ .
- ✓ Dla siedliska 6210 Murawy kserotermiczne *Festuco-Brometea* monitoring siedliska w oparciu o metodykę PMS GIOŚ.
- ✓ Dla siedliska 9170 Grąd środkowoeuropejski i subkontynentalny (*Galio-Carpinetum*, *Tilio-Carpinetum*) monitoring siedliska w oparciu o metodykę PMS GIOŚ. Dwukrotnie, w 4 i 8 roku obowiązywania planu zadań ochronnych.
- ✓ Dla siedliska 9110 Ciepłolubne dąbrowy *Quercetalia pubescenti-petreae* Monitoring siedliska w oparciu o metodykę PMS GIOŚ. Dwukrotnie, w 4 i 8 roku obowiązywania planu zadań ochronnych.
- ✓ Dla przedmiotu ochrony 1902 Obuwik pospolity *Cypripedium calceolus* Monitoring stanowisk i siedlisk gatunku w oparciu o metodykę PMS GIOŚ. Trzykrotnie, w 3, 6 i 9 roku obowiązywania planu zadań ochronnych.

Na podstawie dokumentacji oraz danych wynikających z SDF wskazuje się na konieczność uzupełnienia stanu wiedzy o przedmiotach ochrony i uwarunkowaniach ich ochrony dla:

- 1) 5130 Zarośla jałowca pospolitego w murawach nawapiennych lub na wrzosowiskach. Siedlisko zostało dodane do SDF po odbiorze dokumentacji PZO. Konieczne jest uzupełnienie stanu wiedzy o przedmiocie ochrony i uwarunkowaniach jego ochrony.
- 2) 6210 Murawy kserotermiczne *Festuco-Brometea* Siedlisko zostało dodane do SDF po odbiorze dokumentacji PZO. Konieczne jest uzupełnienie stanu wiedzy o przedmiocie ochrony i uwarunkowaniach jego ochrony.

W przedstawionej przez autorów dokumentacji stwierdzono, że należy dokonać korekty zmiany granic obszaru Natura 2000 Putnowice. Zgodnie z aktualizacją SDF na marzec 2022 r. projektowana zmiana granicy została powiększona o enklawę stanowiącą siedlisko 5130 Zarośla jałowca pospolitego w murawach nawapiennych lub na wrzosowiskach oraz 6120 Murawy kserotermiczne *Festuco-Brometea*. Planowana jest jeszcze jedna zmiana granicy obszaru związana z włączeniem płatu grądu do obszaru Natura 2000 Putnowice. Do terenów proponowanych do włączenia w granice obszaru zastosowanie ma art. 33 ustawy o ochronie przyrody.

W przedstawionej przez autorów dokumentacji PZO brak jest wskazań do zmian zapisów w dokumentach planistycznych. Sporządzenie planu ochrony dla obszaru nie jest konieczne, ponieważ ustanowiony plan zadań ochronnych jest wystarczającym narzędziem do zapewnienia ochrony przedmiotom ochrony w obszarze.

Regionalny Dyrektor Ochrony Środowiska w Lublinie obwieszczeniem z dnia 15 marca 2019 r., zawiadomił o przystąpieniu do opracowywania projektu planu zadań ochronnych dla ww. obszaru Natura 2000 oraz możliwości złożenia uwag i wniosków do założeń przedmiotowego dokumentu.

Do prac nad określeniem działań ochronnych (w zespole roboczym, zwanym Zespołem Lokalnej Współpracy) zostali zaproszeni przedstawiciele podmiotów reprezentujących kluczowe grupy interesu, czyli: administracji publicznej, placówek naukowych, organizacji pozarządowych oraz osób prywatnych, których działalność może być w jakikolwiek sposób powiązana z Obszarem tj.: Urząd Gminy Wojsławice, Starostwo Powiatowe w Chełmie, Nadleśnictwo Chełm, Zamojskie Towarzystwo Przyrodnicze, Regionalna Dyrekcja Lasów Państwowych w Lublinie, Regionalna Dyrekcja Ochrony Środowiska w Lublinie.

W trakcie procesu planistycznego przeprowadzono trzy spotkania dyskusyjne. Spotkanie pierwsze miało miejsce 21 maja 2019 r. w Starym Majdanie. Celem pierwszego spotkania było zapoznanie członków Zespołu z problematyką ochrony przyrody, w tym w obszarach Natura 2000, przybliżenie przedmiotów ochrony w obszarze Natura 2000 Putnowice PLH060074, procedury procesu planistycznego oraz zasad udziału w procesie planistycznym członków Zespołu Lokalnej Współpracy. Spotkanie bazowało na formule warsztatów. Po przedstawieniu uczestników, przystąpiono do prezentacji multimedialnych. Prezentacje prowadzone były w sposób umożliwiający identyfikację kluczowych grup interesu i problemów oraz dyskusje nad sposobami rozwiązywania zidentyfikowanych problemów. Drugie spotkanie zespołu miało charakter wizji terenowej w obszarze i odbyło się w dniu 4 września 2020 roku. Celem spotkania było przedstawienie wyników prac nad Planem, ocena stanu przedmiotów ochrony, propozycje zapisów projektu PZO, dyskusja nad propozycjami zapisów w projekcie PZO. Trzecie spotkanie zespołu odbyło się w dniu 26 sierpnia 2022 r. w Wojsławicach. Na spotkaniu przedstawiono zapisy projektu zarządzenia planu zadań ochronnych dla obszaru Natura 2000 Putnowice oraz dokonano końcowych ustaleń i uzgodnień. Spotkania odbyły się z udziałem Zespołu Lokalnej Współpracy, biorącego udział w tworzeniu dokumentacji do planu zadań ochronnych.

Obwieszczeniem z dnia znak: Regionalny Dyrektor Ochrony Środowiska w Lublinie zawiadomił o możliwości udziału społeczeństwa w postępowaniu, poprzez zapoznanie się z projektem planu zadań ochronnych i możliwości składania uwag i wniosków. Informacja została podana do publicznej wiadomości zgodnie z art. 39 ust. 1 pkt. 1,2,3,4 i 5 ustawy z dnia 3 października 2008 r. o udostępnianiu informacji o środowisku i jego ochronie, udziale społeczeństwa w ochronie środowiska oraz o ocenach oddziaływania na środowisko (Dz. U. z 2022 r. poz. 1029, 1260, 1261, 1783, 1846) i w związku z art. 4 ustawy z dnia 16 kwietnia 2004 r. o ochronie przyrody (Dz. U. z 2022 r. poz. 916, 1726).

Obwieszczenie zostało zamieszczone na stronie internetowej Regionalnej Dyrekcji Ochrony Środowiska w Lublinie, a także ukazało się drukiem w prasie lokalnej w dniu..... . Obwieszczenie zostało również wywieszane na tablicach ogłoszeń Regionalnej Dyrekcji Ochrony Środowiska w Lublinie w dniach, oraz Urzędu Gminy Wojsławice w dniach Podmioty zainteresowane projektem miały 21 dni na składanie uwag i wniosków.

Wpłynęły następujące uwagi i wnioski:

Projekt konsultacje społeczne

Instytucja/osoba zgłaszająca uwagę	Przedmiot/Treść uwagi	Sposób rozpatrzenia

Regionalna Rada Ochrony Przyrody, na podstawie art. 91 ust.3 pkt. 2 ustawy z dnia 16 kwietnia 2004 r. o ochronie przyrody, zaopiniowała Uchwałą z dnia, projekt zarządzenia Regionalnego Dyrektora Ochrony Środowiska w Lublinie w sprawie ustanowienia planu zadań ochronnych dla obszarów Natura 2000 Putnowice.

Projekt zarządzenia został uzgodniony na podstawie art. 59 ust. 2 ustawy z dnia 23 stycznia 2009 r. o wojewodzie i administracji rządowej w województwie (Dz. U. z 2022 r. poz. 135, 655, 1504) przez Wojewodę Lubelskiego pismem z dnia r., znak

Realizacja działań ochronnych zawartych w niniejszym akcie prawnym będzie finansowana, m.in. ze środków budżetu państwa w tym w części, której dysponentem jest sprawujący nadzór nad obszarem Natura 2000. Nie wyklucza się możliwości wykorzystania innych źródeł finansowania. Szacuje się, że koszt realizacji działań ochronnych zawartych w niniejszym planie w okresie 10 lat wyniesie ok. 40 tys. zł. Zostanie on pokryty przez Nadleśnictwo Chełm w ramach działalności własnej. W przypadku gruntów prywatnych w porozumieniu z organem sprawującym nadzór nad obszarem Natura 2000. Koszt działań z zakresu monitoringu stanu ochrony siedlisk szacunkowo wyniesie około 17 tys. zł. Natomiast uzupełnienie stanu wiedzy o przedmiotach ochrony i uwarunkowania ich ochrony szacunkowo wyniesie około 30 tys. zł. Koszty realizacji działań przewidzianych w planie będą pokrywane z funduszy celowych pozyskanych przez Regionalną Dyрекcję Ochrony Środowiska w Lublinie.

Niniejszy akt normatywny nie zawiera zapisów mogących skutkować wpływem na rynek pracy, nie wpływa na konkurencyjność gospodarki i przedsiębiorczość, w tym na funkcjonowanie przedsiębiorstw, nie wpływa także na sytuację i rozwój regionalny.