

ZATWIERDZAM
PAŃSTWOWEJ STRAŻY POŻARNEJ
z up.

st. bryg. inż. Grzegorz SZYSZKO

PAŃSTWOWA STRAŻ POŻARNA

Komenda Główna

Państwowej Straży Pożarnej w Warszawie



DOKUMENTACJA TECHNICZNO – TECHNOLOGICZNA

Botki ocieplane czarne

Edycja: 2024-05-08

Dokumentacja jest własnością Komendy Głównej Państwowej Straży Pożarnej.

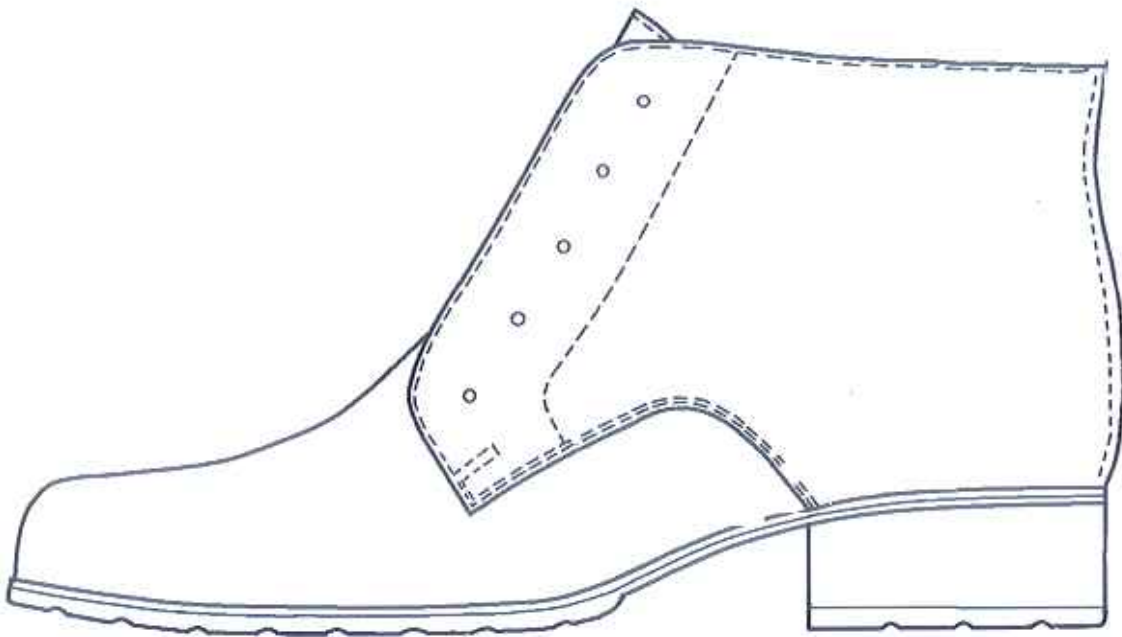
Całość lub część dokumentacji nie może być rozpowszechniana bez zgody Komendanta Głównego
Państwowej Straży Pożarnej

Spis treści

I	RYSUNEK MODELOWY	3
II	CHARAKTERYSTYKA WYROBU	3
1.	Opis.....	3
2.	Rysunki.....	4
3.	Wykaz materiałów zasadniczych i dodatków.....	5
III	WYMAGANIA TECHNICZNE.....	7
1.	Wymagania techniczne dla materiałów.....	7
2.	Wymagania techniczno-użytkowe dla obuwia.....	7
3.	Wymagania dla podeszw.....	8
4.	Rodzaje szwów i ściągów maszynowych	8
5.	Zestawienie elementów składowych.....	8
6.	Wymiary kopyt dla obuwia	10
7.	Rysunki elementów wierzchu buta.....	11
IV	WYMAGANIA UŻYTKOWE.....	18
V	WYMAGANIA JAKOŚCIOWE	18
1.	Wymagania dotyczące bezpieczeństwa użytkowania	18
2.	Dokumenty potwierdzające spełnienie wymagań dokumentacji	18
VI	CECHOWANIE, ZNAKOWANIE, PAKOWANIE, PRZECHOWYWANIE,	19
1.	Cechowanie.....	19
2.	Etykieta jednostkowa	19
3.	Etykieta zbiorcza.....	20
4.	Pakowanie.....	20
5.	Przechowywanie	21
VII	GWARANCJA WYKONAWCY (PRODUCENTA)	21
VIII	ZDJĘCIA GOTOWEGO WYROBU	23

I Rysunek modelowy

Rysunek 1 Półpara botków ocieplanych – część boczna zewnętrzna



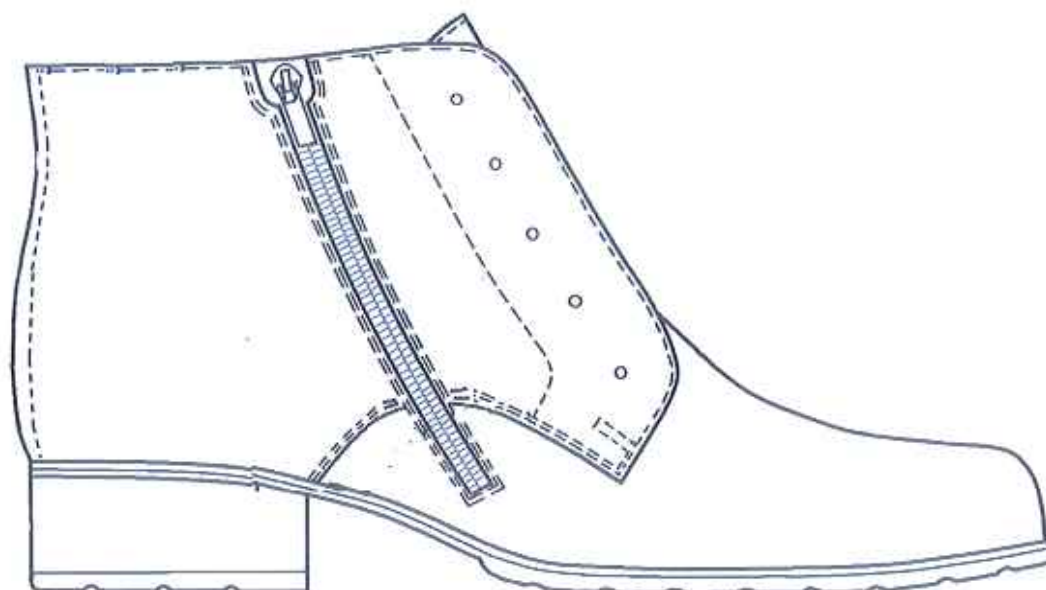
II Charakterystyka wyrobu

1. Opis

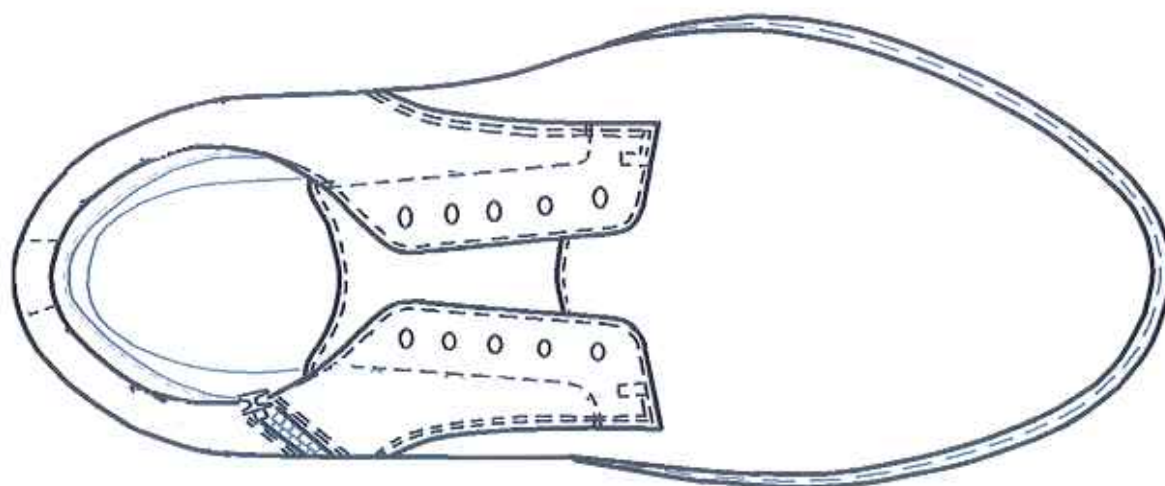
Botki ocieplane czarne wchodzią w skład ubioru wyjściowego funkcjonariuszy Państwowej Straży Pożarnej. W botkach zastosowano cholewkę typu derbowego (obłożyny naszyte na przyszwę), okrywającą całą stopę i obejmującą kostki. Trzewiki posiadają wierzch wykonany ze skór bydlęcych licowych w kolorze czarnym, podszewkę z włókniny ocieplającej poliestrowej w kolorze czarnym oraz podeszwy z kauczuku termoplastycznego lub gumy wulkanizowanej. W obuwiu zastosowano system sznurowania na pięć par oczek oraz zapięcia na zamek błyskawiczny po wewnętrznej stronie cholewki. Botki montowane są systemem klejonym. Obuwie produkowane jest wg numeracji francuskiej w wielkościach od 39 do 48 w tęgości średniej.

2. Rysunki

Rysunek 2 Półpara botków ocieplanych- część przysiadkowa



Rys. 1 Półpara botków ocieplanych - widok z góry



3. Wykaz materiałów zasadniczych i dodatków

Tabela 1

Lp.	Nazwa materiału	Charakterystyka materiału	Wymagania według :
1	Przyszwa	Skóra bydlęca licowa w kolorze czarnym - grubość (1,3 ÷ 1,8) mm	Tabela 2
2	Obłożyna zewnętrzna		
3	Obłożyna wewnętrzna przednia i tylna		
4	Tylnik		
5	Nadstawka tylnika		
6	Język		
7	Podszewka języka	Skóra naturalna licowa podszewkowa- kolor czarny, grubość (0,9 ÷ 1,1) mm	wg specyfikacji technicznych producenta
8	Ramka zamka (ściągacz)		
9	Podkrążki wewnętrzne		
10	Ramka podszewki (odszycie górnego brzegu cholewki)		
11	Podszewka przyszw	Włóknina ocieplająca poliestrowa (100% PES) w kolorze czarnym o masie powierzchniowej min. 240 g/m ² ± 10%	wg specyfikacji technicznych producenta
12	Podszewka obłożyny zewnętrznej		
13	Podszewka obłożyny wewnętrznej		
14	Wypełnienie nadstawki	Pianka - grubość 3,0mm	wg wzoru
15	Międzypodszewka (wzmocnienie) przyszw	Dzianina poliestrowa, bawełniana lub tkanina bawełniana	wg specyfikacji technicznych producenta
16	Międzypodszewka (wzmocnienie) obłożyny		

	wewnętrznej i zewnętrznej		
17	Wzmocnienie pod oczka obuwnicze	Włóknina - materiał syntetyczny	
18	Zapiętek	Włóknina zapiętkowa obuwnicza	wg wzoru
19	Oczka obuwnicze	Metalowe, nierdzewne - kolor czarny	
20	Zamek błyskawiczny	Tworzywowy spiralny średniospiralny - kolor czarny	
21	Zakładka	Wtórna skóra zakładkowa lub materiał termoplastyczny	wg wzoru
22	Podnosek	Materiał termoplastyczny- grubość (0,6 ÷ 1,0) mm	wg specyfikacji technicznych producenta
23	Wyściółka	Włóknina ocieplająca syntetyczna PES, impregnowana, masa powierzchniowa 600g/m ² ± 10%	wg wzoru
24	Podpodeszwa	Materiał podpodeszwowy typu „texon” - grubość (1,5 ÷ 2,5) mm	Tabela 2.1
25	Wzmocnienie podpodeszwy	Tektura podpodeszwowa - grubość (1,7 ÷ 2,3) mm	wg specyfikacji technicznych producenta
26	Usztywnienie śródstopia	Stalowe- nierdzewne	wg wzoru
27	Podszwa	Kauczuk termoplastyczny (TR) / Guma wulkanizowana	Tabela 4
28	Nici	Syntetyczne - czarne	wg specyfikacji technicznych producenta
29	Sznurowadła	Bawełniane woskowane w kolorze czarnym, przekrój okrągły, długość 80 cm	wg wzoru
Specyfikacje techniczną producenta uznaje się za równoznaczną z oświadczeniem producenta.			

III Wymagania techniczne

1. Wymagania techniczne dla materiałów - skóry bydlęcej licowej w kolorze czarnym przeznaczonych na wierzchy, podpodeszwy

Tabela 2

Parametr	Jednostka miary	Wartość wskaźnika	Metoda badania wg.
Grubość	mm	1,3-1,8	PN-EN ISO 2589:2016-05
Wytrzymałość na rozdieranie, nie mniej niż:	N	60	PN-EN ISO 3377-2:2016-06
Wytrzymałość na rozciąganie, nie mniej niż:	N/mm ²	15	PN-EN ISO 3376:2020-10
Przepuszczalność pary wodnej, nie mniej niż:	mg/(cm ² -h)	0,8	PN-EN ISO 20344:2012 p. 6.6
Współczynnik pary wodnej, nie mniej niż:	mg/cm ²	15	PN-EN ISO 20344:2012 p. 6.8
Zawartość chromu (VI) *)	mg/kg	nie wykrywalny	PN-EN ISO 17075-1:2017-05
Wartość pH, nie mniej niż: *)	-	3,2	PN-EN ISO 4045:2018-09
*) Uznaje się, również, że wyrób spełnia wymagania dotyczące bezpieczeństwa, jeżeli posiada aktualną autoryzację (certyfikat) do posługiwania się znakiem OEKO-TEX, zgodnie z normą OEKO-TEX Standard 100 (klasa produktów III).			

Tabela 3.1

Parametr	Jednostka miary	Wartość wskaźnika	Metoda badania wg.
Absorpcja wody nie mniejsza niż	mg/cm ²	70	PN-EN ISO 20344:2012
Desorpcja wody nie mniejsza niż	%	80	PN-EN ISO 20344:2012

2. Wymagania techniczno-użytkowe dla obuwia

Tabela 3

Parametr	Jednostka miary	Wartość wskaźnika	Metoda badania wg.
Wytrzymałość połączenia spodu z wierzchem, nie mniej niż:	N/mm	4,0	PN-EN ISO 20344:2012 p. 5.2

Wytrzymałość szwów cholewki na ścianie, dla szwu podwójnego, nie mniej niż:	N/mm	25	PN-EN ISO 17697:2016-08 Metoda B
---	------	----	----------------------------------

3. Wymagania dla podeszw

Tabela 4

Parametr	Jednostka miary	Wartość wskaźnika	Metoda badania wg.
Wytrzymałość na rozdzieranie, nie mniej niż:	kN/m	8	PN-ISO 34-1:2007 Metoda A
Odporność na ścieranie, nie więcej niż:	mm ³	250	PN-ISO 4649:2007 Metoda A
Odporność spódów na wielokrotne zginanie w temperaturze -15 ± 2 °C (szerokość nacięcia po 30 000 zgięć), nie więcej niż	mm	4	PN-EN ISO 20344:2012 p. 8.4

4. Rodzaje szwów i ściegów maszynowych

Szycie cholewek obuwia jest przy pomocy szwów łączących. Ściegi w botkach ocieplanych czarnych są proste i zwarte. Zastosowano szwy łączące naszywane pojedyncze, podwójne oraz zszywane. Gęstości ściegów 3 ÷ 4 ściegów na 1 cm bieżący.

5. Zestawienie elementów składowych

Tabela 5 Elementy składowe

Lp.	Elementy składowe	Ilość części na 1 parę
1.	Przyszwa	2
2.	Obłożyna zewnętrzna	2
3.	Obłożyna wewnętrzna przednia i tylna	2 + 2
4.	Tylnik	2
5.	Nadstawka	2
6.	Język	2
7.	Podszewka języka	2

8.	Ramka zamka (ślizgacz)	2
9.	Podkrążki wewnętrzne	4
10.	Ramka podszewki (odszycie górnego brzegu cholewki)	2
11.	Podszewka przyszwyy	2
12.	Podszewka obłożyny zewnętrznej	2
13.	Podszewka obłożyny wewnętrznej	2
14.	Wypełnienie nadstawki	2
15.	Międzypodszewka (wzmocnienie) przyszwyy	2
16.	Międzypodszewka (wzmocnienie) obłożyny wewnętrznej i zewnętrznej	2 + 2
17.	Wzmocnienie pod oczka obuwnicze	4
18.	Zapiętek	2
19.	Oczka obuwnicze	20
20.	Zamek błyskawiczny	2
21.	Zakładka	2
22.	Podnosek	2
23.	Wyściółka	2
24.	Podpodeszwa	2
25.	Wzmocnienie podpodeszwy	2
26.	Usztywnienie śródstopia	2
27.	Podeszwa	2
28.	Sznurowadła	2 pary
Razem		82

6. Wymiary kopyt dla obuwia

Obuwie produkowane jest wg numeracji francuskiej w rozmiarach od 39 do 48 na kopytach, których w rozmiarze 42 podstawowe wymiary z tolerancją $\pm 2\%$ określone zostały w tabeli 6.

Tabela 6:

Rozmiar- wg numeracji francuskiej	Długość kopyta [mm]	Ściółki	Szerokość podstawy kopyta w pięcie [mm]	Obwód kopyta w przedstopiu	Szerokość podstawy kopyta w przedstopiu [mm]
42	300,0		62	257	95

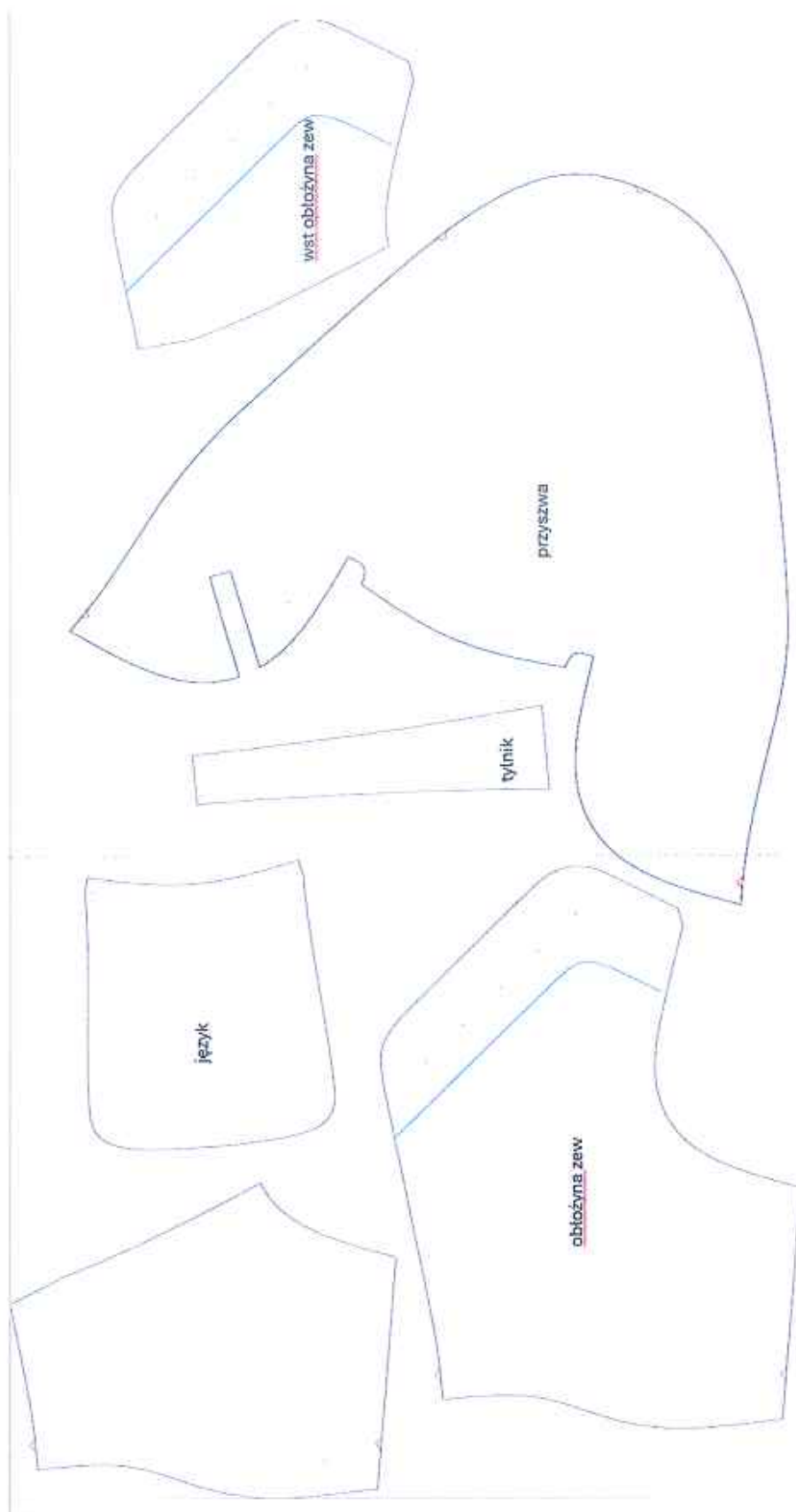
Rozstopniowanie na kolejne rozmiary wg. numeracji francuskiej zgodnie ze sztuką obuwniczą i praktyką stosowaną w danym zakładzie szewskim.

W przypadkach zamówień botków o nietypowych wielkościach dopuszcza się zastosowanie podeszwy o bieżniku różniącym się od zastosowanego w zatwierdzonym wzorze botków.

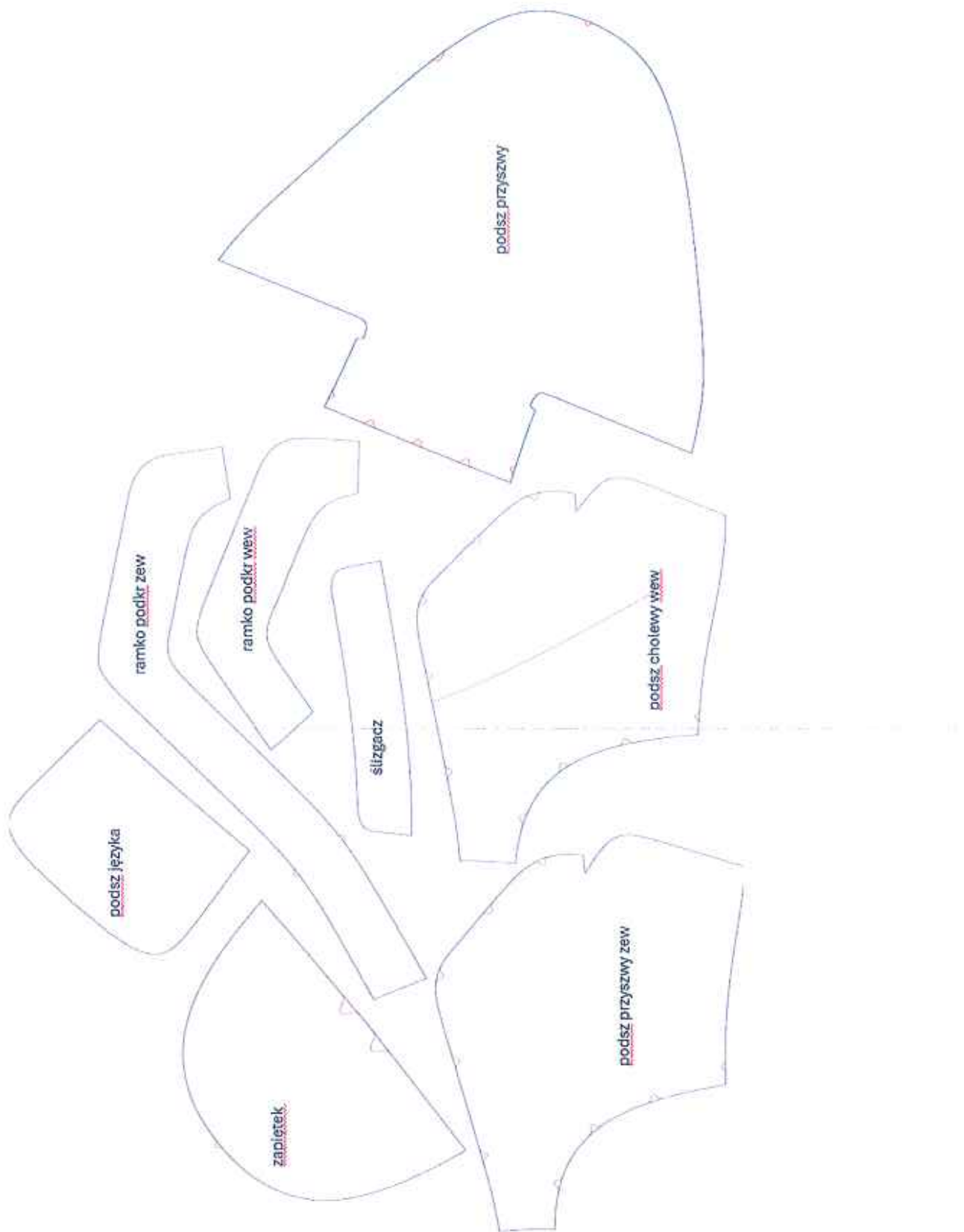
Do określenia prawidłowego rozmiaru wkładki, należy dodać ok. 1-1,5 cm do długości stopy.

7. Rysunki elementów wierzchu buta

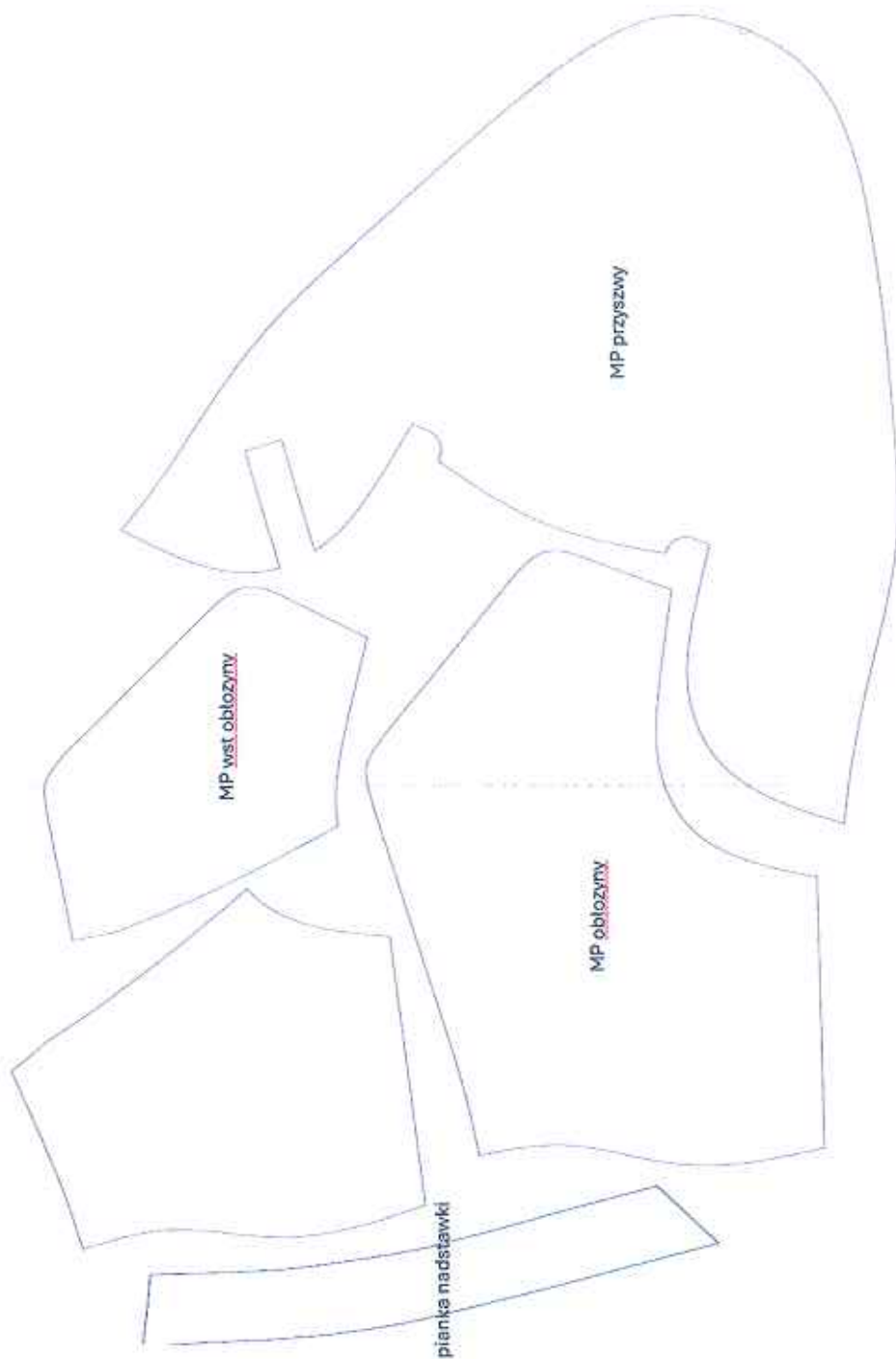
Rys. 4 Elementy wierzchni



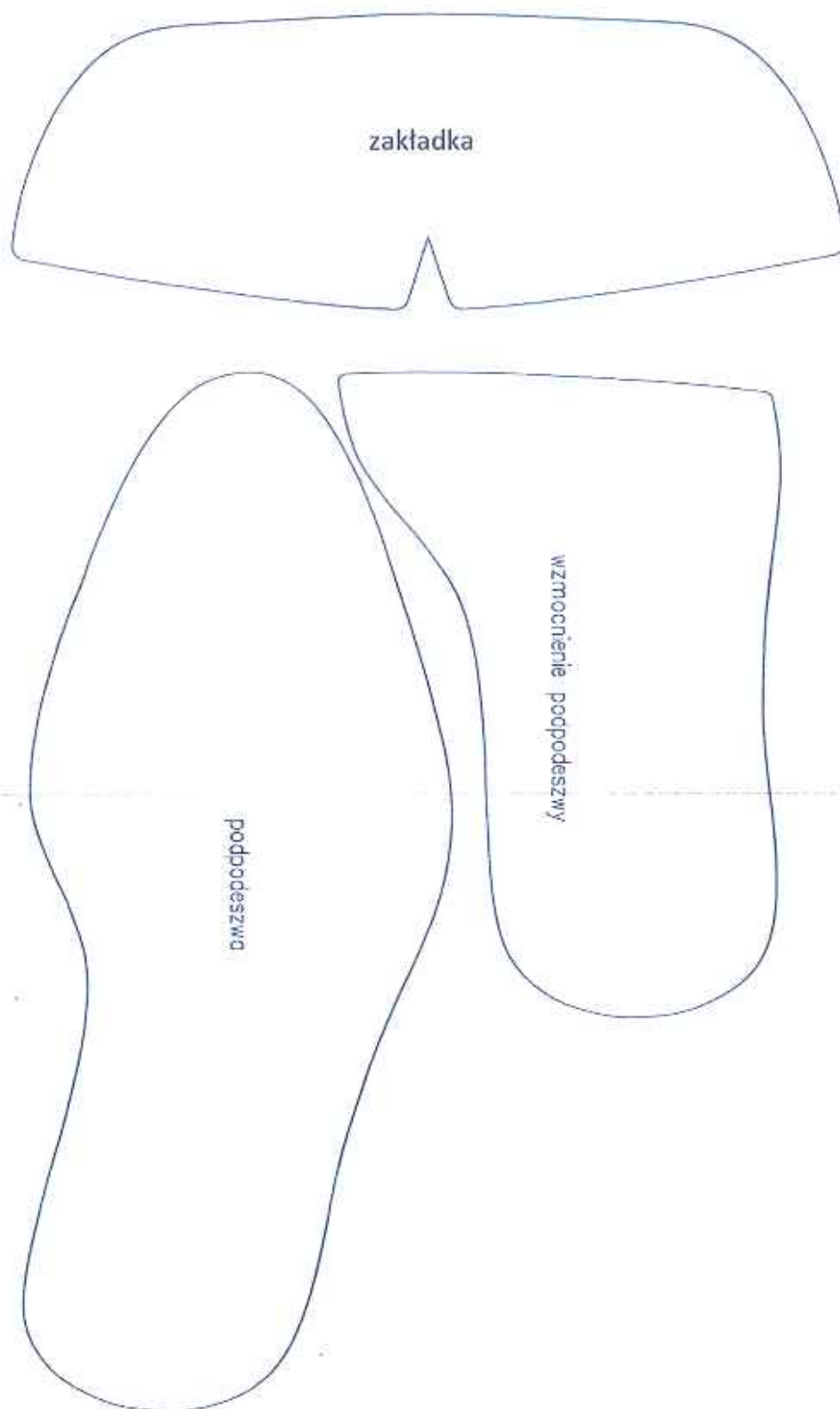
Rys. 5 Elementy podszowkowe



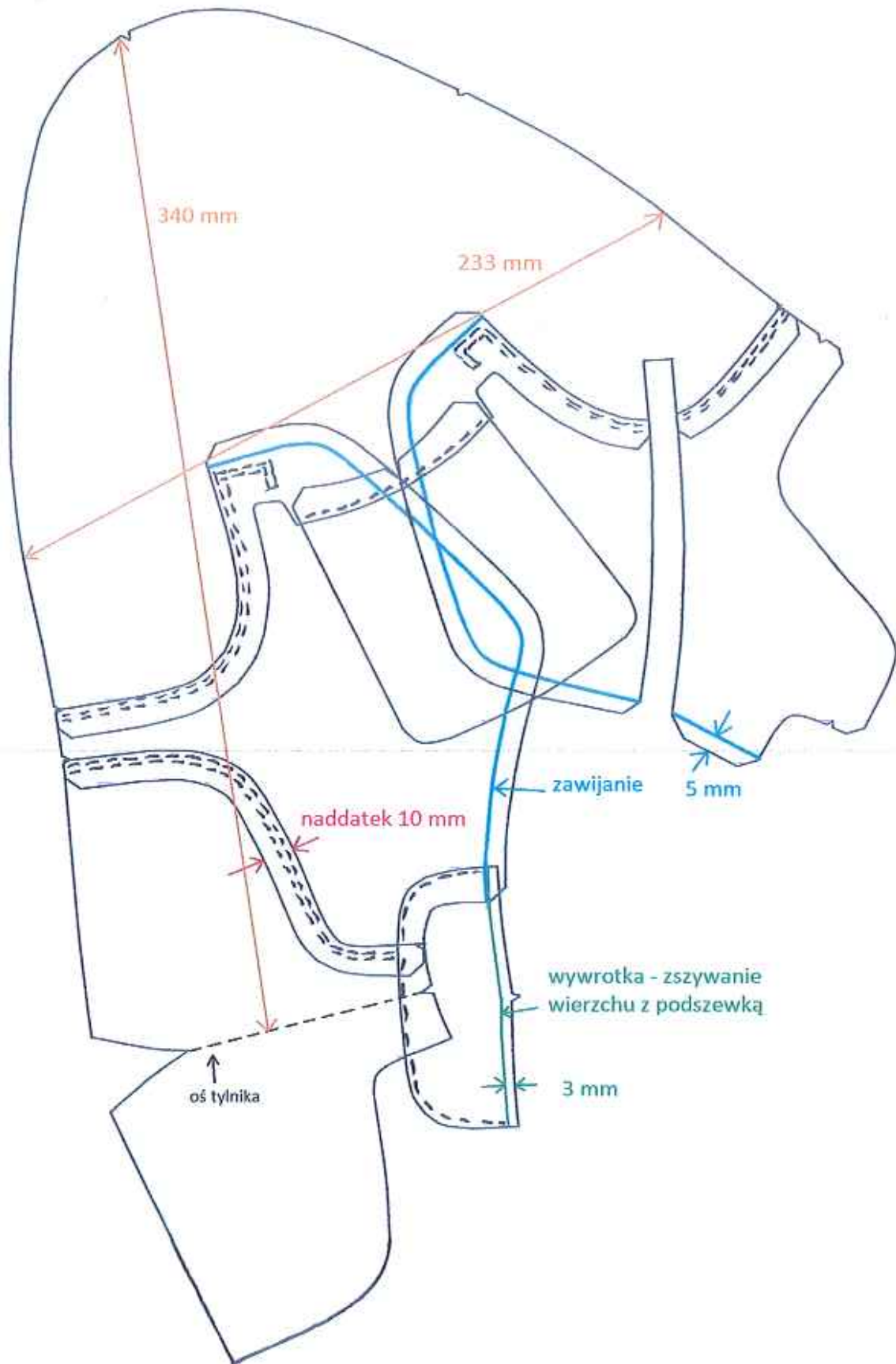
Rys. 6 Elementy wewnętrzne i pomocnicze



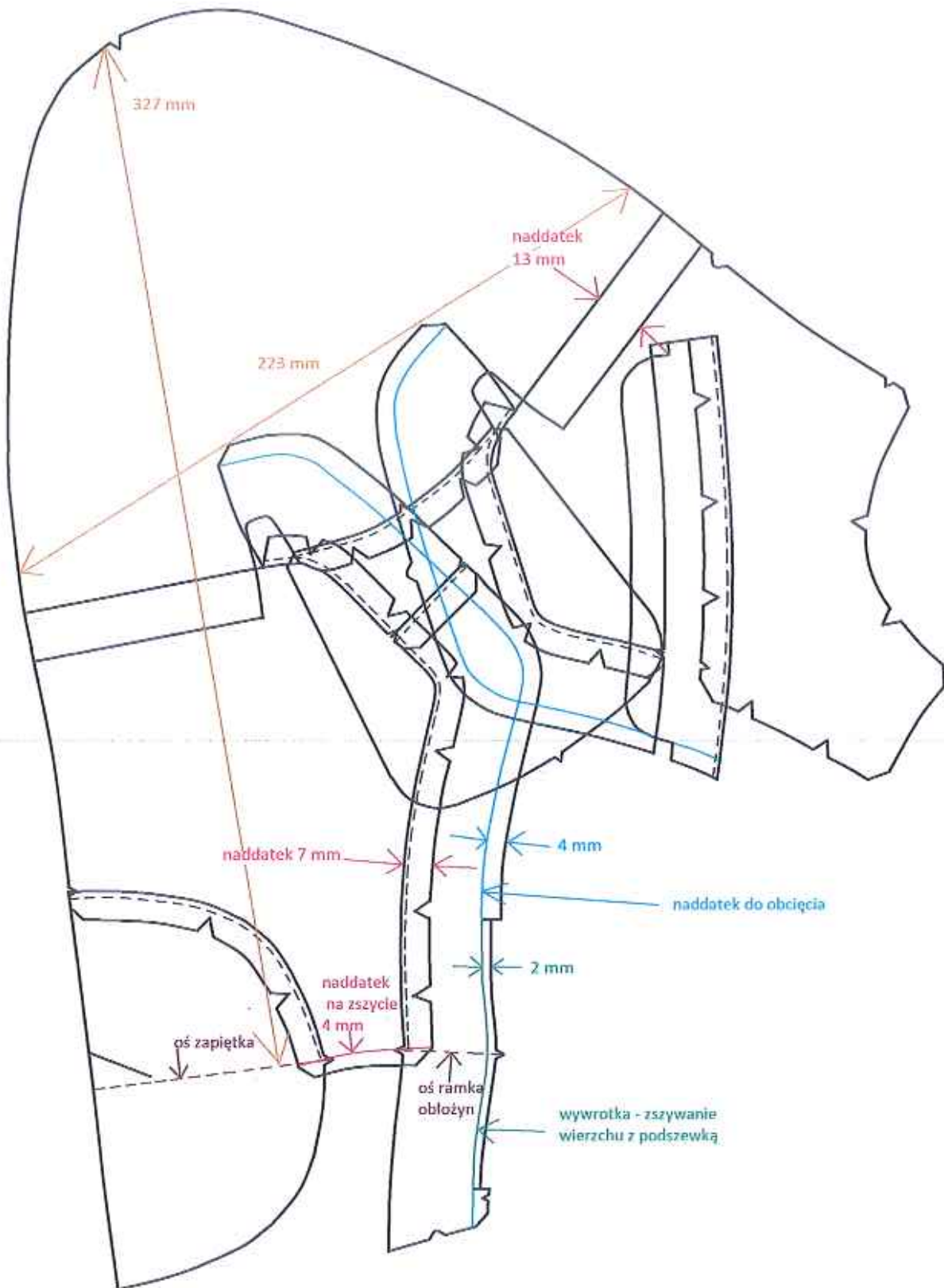
Rys. 7 Elementy spodowe



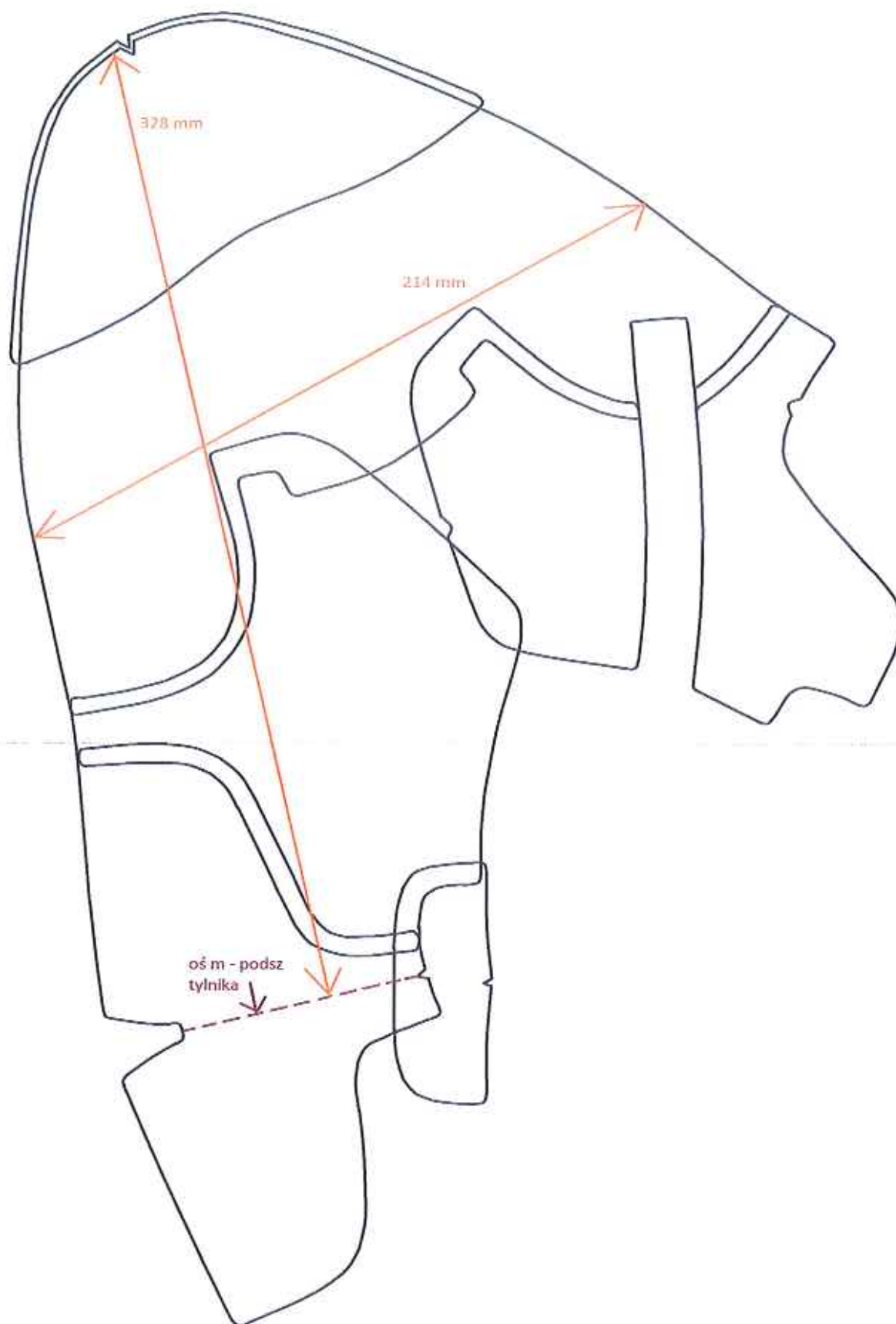
Rys. 8 Przykład dla złożenia elementów wierzchnich w rozmi. 42



Rys.9 Przykład dla złożenia elementów podszewkowych w rozm.42



Rys. 10 Przykład dla złożenia elementów wewnętrznych w rozm. 42



IV Wymagania użytkowe

Botki ocieplane czarne powinny być wykonane za pomocą technologii, która będzie gwarantowała jej wysokie parametry użytkowe. W szczególności wyrób nie powinien powodować miejscowych ucisków, otarć oraz podrażnień skóry użytkownika. Wszystkie surowce i dodatki wykorzystywane do konfekcjonowania wyrobu nie powinny zawierać substancji uznanych za szkodliwe dla zdrowia. Botki powinny być odporne na ścieranie, zapewnić trwałe połączenie spodu z cholewką, posiadać podeszwę antypoślizgową odporną na wielokrotne zginanie .

V Wymagania jakościowe

Dopuszcza się jedynie wyroby wykonane w pierwszym gatunku. Ocenę jakości należy wykonać wg normy PN-86/O-91011 Obuwie wyjściowe, domowe i robocze.

1. Wymagania dotyczące bezpieczeństwa użytkowania

Konstrukcja wyrobu powinna zapewnić komfort użytkowania. Nie powinny powodować ucisków i otarć ciała oraz nie powinny krępować ruchów. Elementy, które bezpośrednio dotykają ciała powinny być pozbawione szorstkich, ostrych brzegów i elementów wystających, które mogą powodować podrażnienia.

Wyrób powinien być wykonany z materiałów i dodatków spełniających wymagania Rozporządzenia (WE) nr 1907/2006 Parlamentu Europejskiego i Rady z dnia 18 grudnia 2006r. w sprawie rejestracji, oceny, udzielania zezwoleń i stosownych ograniczeń w zakresie chemikaliów (REACH) i utworzenia Europejskiej Agencji Chemikaliów, zmieniającego Dyrektywę 1999/45/WE oraz uchylającego Rozporządzenie Rady (EWG) nr 793/93 i Rozporządzenie Komisji (WE) nr 1488/94, jak również Dyrektywę Rady 76/769/EWG i Dyrektywy Komisji 91/155/EWG, 93/67/EWG, 93/105/WE i 2000/21/WE (Dz.Urz.UE z 2006r. Nr L396, s 1 z późniejszymi zmianami).

2. Dokumenty potwierdzające spełnienie wymagań dokumentacji

Aby spełnić wymagania niniejszej dokumentacji należy, przedstawić:

- Oświadczenie o zgodności użytych materiałów z DTT.
- Na wniosek Zamawiającego, Wykonawca ma obowiązek przedstawić poświadczenia producenta lub dostawcy na materiały zasadnicze zawarte w tabelach 2, 2.1, tabeli 3 i tabeli 4.

- Deklarację wykonawcy dotyczącą przeprowadzonej klasyfikacji jakości i 100% kontroli końcowej wyrobów.
- Oświadczenie wykonawcy o stosowaniu bezpiecznych dla zdrowia materiałów i elementów składowych botek ocieplanych czarnych zgodnie z Wymaganiami dotyczącymi bezpieczeństwa użytkowania na wniosek Zamawiającego przedstawić stosowne dokumenty
- Gwarancja wykonawcy pkt. VI

Uwaga: w przypadku zastąpienia lub wycofania norm przywołanych w Dokumentacji Techniczno-Technologicznej, dopuszcza się stosowanie dokumentów normatywnych je zastępujących.

VI Cechowanie, znakowanie, pakowanie, przechowywanie,

1. Cechowanie

Obuwie cechowane jest na podszewce/wyściółce. Cechowanie (musi być trwałe i nieszkodliwe) na podszewce wyściółce obejmuje niżej wymienione symbole:

- nazwa lub znak firmowy Wykonawcy i Producenta - na wyściółce
- nazwa wyrobu
- rozmiar (wg numeracji francuskiej),
- tęgość,
- data produkcji (miesiąc i rok),
- numer partii produkcyjnej.

Na podeszwie umieszczany jest rozmiar wg numeracji francuskiej, dodatkowo może być umieszczona nazwa lub znak firmowy Producenta.

2. Etykieta jednostkowa

Etykieta jednostkowa naklejana na pudełka jednostkowe powinna zawierać następujące dane:

- nazwę i adres Wykonawcy i Producenta,
- nazwę wyrobu,
- rozmiar (wg numeracji francuskiej),
- tęgość,
- datę produkcji (miesiąc i rok),
- numer partii produkcyjnej,
- jakość wyrobu podaną słownie,
- informację o sposobie konserwacji,
- informację o okresie gwarancji (wpisać okres gwarancji ustalony w umowie kupna-sprzedazy, lecz nie krótszy niż 2 lata).

3. Etykieta zbiorcza

Etykieta zbiorcza naklejona na karton zbiorczy powinna zawierać dane z etykiety jednostkowej poszerzone o ilość par obuwia w opakowaniu zbiorczym.

Umieszczanie na obuwiu innych informacji niż podane wyżej jest niedopuszczalne.

„Informacja o sposobie konserwacji”

„Na oczyszczone powierzchnie nakładać równomiernie cienką warstwę typowej pasty do obuwia o barwie czarnej, odczekać ok. 10 min. a następnie obuwie wypolerować miękką szczotką lub szmatką. Nie jest zalecane stosowanie past/preparatów samonabłyszczających”.

4. Pakowanie

Parę botków należy pakować w jednostkowe pudełka tekturowe naklejając etykietę jednostkową,

a następnie zaleca się pakowanie po 8 lub 10 par (w tym samym rozmiarze) w karton zbiorczy. Na karton zbiorczy należy nakleić etykietę zbiorczą.

5. Przechowywanie

Botki ocieplane czarne należy przechowywać w pomieszczeniach suchych, przewiewnych, nienasłonecznionych, pozbawionych obcych zapachów, w warunkach zabezpieczających je przed zamoczeniem, poplamieniem, zabrudzeniem oraz uszkodzeniami mechanicznymi i chemicznymi.

VII Gwarancja wykonawcy (producenta)

1. Na wyroby Wykonawca udzieli gwarancji na okres minimum 24 miesiące licząc od daty podpisania protokołu odbioru przez przedstawicieli Wykonawcy i Przedstawicieli Zamawiającego z zastrzeżeniem sytuacji, gdy inny termin gwarancji ujęto w umowie.
2. Wykonawca odpowiada za wady fizyczne, ujawnione w dostarczonym towarze, ponosi z tego tytułu wszystkie zobowiązania. Jest odpowiedzialny względem Zamawiającego, jeżeli dostarczony towar ma wady zmieniające jego wartość lub użyteczność wynikającą z jego przeznaczenia, nie ma właściwości wymaganych przez Zamawiającego, albo jeżeli dostarczonego w ilości lub stanie innym niż zamówiono.
3. O wadach fizycznych wyrobów Zamawiający zawiadamia Wykonawcę bezpośrednio w chwili ujawnienia w nich wad, w celu realizacji przysługujących z tego tytułu uprawnień. Formę zawiadomienia stanowi „Protokół reklamacji” wykonany przez Zamawiającego, przekazany Wykonawcy w terminie 7 dni od daty ujawnienia wady.
4. Wykonawca jest zobowiązany do usunięcia wad fizycznych wyrobów lub do dostarczenia wyrobów wolnych od wad, jeżeli wady te ujawniają się w ciągu okresu określonego w gwarancji.

5. Jeżeli w wykonaniu swoich obowiązków Wykonawca dostarczył Zamawiającemu zamiast wyrobów wadliwych takie same wyroby nowe – wolne od wad, termin gwarancji biegnie na nowo od chwili ich dostarczenia. Wymiany wyrobów Wykonawca dokona bez żadnej opłaty, nawet gdyby ceny uległy zmianie.
6. Gwarancja obejmuje również wyroby nabyte przez Wykonawcę od kooperantów.
7. Utrata roszczeń z tytułu wad fizycznych nie następuje mimo upływu terminu gwarancji, jeżeli Wykonawca wadę podstępnie zataił.
8. W przypadku stwierdzenia w okresie gwarancji wad fizycznych w dostarczonych wyrobach Wykonawca:
 - a. rozpatrzy „Protokół reklamacji” w ciągu 3 dni licząc od daty jego otrzymania,
 - b. usprawni wadliwe wyroby w terminie 14 dni, licząc od daty otrzymania „Protokołu reklamacji”
 - c. usunie wady w dostarczonych wyrobach w miejscu, w którym zostały one ujawnione lub na własny koszt dostarczy je do swojej siedziby w celu ich usprawnienia,
 - d. wyroby wolne od wad dostarczy na własny koszt do miejsca, w którym wady zostały ujawnionew terminie określonym w pkt. b,
9. Przedłuży termin gwarancji o czas, w którym wskutek wad wyrobu, objętego gwarancją, uprawniony do gwarancji nie mógł z niego korzystać.
10. Wymienia wadliwy wyrób w terminie 21 dni, licząc od daty otrzymania „Protokołu reklamacyjnego”, jeżeli nie dotrzymał terminu naprawy określonego w pkt. b.
11. Dokona stosownych zapisów w karcie gwarancyjnej, dotyczących zakresu wykonywanych napraw oraz zmiany okresu udzielonej gwarancji.
12. Poności odpowiedzialność z tytułu przypadkowej utraty lub uszkodzenia wyrobu w czasie od przyjęcia go do naprawy do czasu przekazania sprawnego użytkownikowi w miejscu ujawnienia wady.

13. Jeżeli zamówiony towar w ocenie Zamawiającego nie spełnia wymaganych kryteriów Zamawiający może odmówić jego przyjęcia, a wykonawca jest zobowiązany dostarczyć towar wolny od wad.
14. Uszkodzenia leżące po stronie użytkownika wynikające z nieprawidłowego użytkowania lub konserwacji nie podlegają warunkom gwarancji.

VIII ZDJĘCIA GOTOWEGO WYROBU

Fot.1 Botki ocieplane czarne



Fot.2 Botki ocieplane czarne



Fot.3 Botki ocieplane czarne



Fot.4 Botki ocieplane czarne



Fot.5. Botki ocieplane czarne



Fot.4 Botki ocieplane czarne

Fot.6. Botki ocieplane czarne



ZASTĘPCA DYREKTORA
BIURA LOGISTYKI
[Signature]
st. bryg. mgr inż. Adam LUCZAJ

Strona 26 z 26
DYREKTOR
BIURA LOGISTYKI
[Signature]
st. bryg. mgr inż. Rafał ZIMOCHOCKI