

**Zarządzenie nr 5/2023  
Nadleśniczego Nadleśnictwa Bolewice  
z dnia 21.03.2023**

**w sprawie wprowadzenia regulaminu dotyczącego korzystania z dróg leśnych  
i ich udostępnienia na terenie Nadleśnictwa Bolewice dla ruchu pojazdami  
silnikowymi, zaprzęgowymi i motorowerami  
znak sprawy: N.0210.5.2023**

Na podstawie § 22 pkt. 3 Statutu Państwowego Gospodarstwa Leśnego Lasy Państwowe stanowiącego załącznik do Zarządzenia nr 50 MOŚZNiL z dnia 18 maja 1994 r., art. 35 ust.1 ustawy z dnia 28 września 1991 roku o lasach (Dz.U. z 2022 r. poz. 672), oraz § 6 ust. 1 Zarządzenia Nr 36 Dyrektora Generalnego Lasów Państwowych z dnia 28 maja 2011 r. w sprawie wytycznych dotyczących korzystania z dróg leśnych, a także ich oznakowania i udostępniania dla ruchu pojazdami silnikowymi, zaprzęgowymi i motorowerami,

**zarządzam, co następuje:**

**§ 1**

1. Z dniem 21.03.2023 r.. udostępniam do ruchu publicznego drogi leśne, których wykaz stanowi załącznik nr 1 do niniejszego zarządzenia.
2. Z dniem 21.03.2023 r. zezwalam na postój pojazdów w miejscach, których wykaz stanowi załącznik nr 2 do niniejszego zarządzenia.
3. Lokalizacja dróg leśnych oraz usytuowanie wyznaczonych miejsc postojowych zostało przedstawione na mapie poglądowej będącej załącznikiem nr 3 do niniejszego zarządzenia.

**§ 2**

1. Na drogach leśnych udostępnionych do ruchu publicznego mają zastosowanie przepisy Prawa o ruchu drogowym oraz oznakowania drogi leśnej zgodnie z rozporządzeniem Ministrów Infrastruktury oraz Spraw Wewnętrznych i Administracji z dnia 31 lipca 2002 r. w sprawie znaków i sygnałów drogowych.
2. Szczegółowe zasady korzystania z dróg leśnych udostępnionych do ruchu publicznego dla pojazdów silnikowych, zaprzęgowych i motorowerów oraz sposób ich oznakowania określa regulamin wprowadzony Zarządzeniem nr 5 z dnia 20.03.2023 Nadleśniczego Nadleśnictwa Bolewice, zamieszczony na stronie internetowej Nadleśnictwa, w zakładce „Informacje” oraz w BIP w zakładce „Zarządzenia i decyzje”.

### § 3

Zobowiązuję Sekretarza do:

- a) zapewnienia do dnia 23.03.2023r. oznakowania dróg leśnych udostępnionych do ruchu publicznego zgodnie z projektami organizacji ruchu, o których mowa w § 6.
- b) zamieszczenia w terminie 23.03.2023r. na stronie internetowej nadleśnictwa, w zakładce „Informacje”, w BIP w zakładce „Zarządzenia i decyzje” oraz na tablicy ogłoszeń nadleśnictwa regulaminu korzystania z udostępnionych do ruchu publicznego dróg leśnych”.

### § 4

1. Drogi leśne udostępnione mogą być czasowo wyłączane z ruchu publicznego. W okresie czasowego wyłączenia z udostępnienia drogi leśnej na oznakowaniu zostaną naniesione dwa krzyżujące się pasy barwy pomarańczowej lub nastąpi ich zasłonięcie.
2. W przypadku konieczności czasowego wyłączenia udostępnionej drogi leśnej na okres dłuższy niż 7 dni, zostanie wydana decyzja informująca o terminie czasowego wyłączenia.

### § 5

Zarządzenie niniejsze otrzymują osoby i instytucje ujęte w załączniku nr 7 do zarządzenia.

### § 6

Projekty organizacji ruchu, sporządzone stosownie do § 1 ust. 2 pkt 2) rozporządzenia Ministra Infrastruktury z dnia 23 września 2003 r. w sprawie szczegółowych warunków zarządzania ruchem na drogach oraz wykonywania nadzoru nad tym zarządzaniem (t. j. Dz. U. z 2017 poz. 784), odrębnie dla każdej z udostępnionej drogi leśnej w Nadleśnictwie Bolewice zostały zawarte w opracowaniach stanowiących integralną część niniejszego zarządzenia. Elementy obligatoryjne w projekcie organizacji ruchu stanowią załącznik nr 6 do zarządzenia.

### § 7

Zarządzenie wchodzi w życie z dniem podpisania

Nadleśniczy  
Nadleśnictwa Bolewice

## Wykaz dróg udostępnionych

Lp.	Nazwa drogi / nr dojazdu pożarowego	Nr inwentarzowy	Leśnictwo	Opis trasy (skąd/dokąd)	Przebieg przez oddziały leśne	Długość drogi (mb)	Rodzaj nawierzchni
1.	Dojazd pożarowy nr 3 – Dworzec Łowyński – Leśniczówka Papiernia -	220-885	Papiernia	Zjazd z drogi wojewódzkiej nr 160 – Dworzec Łowyński – Leśniczówka Papiernia	72,58,59,40,39,38,37, 36, 22.	3645	Droga utwardzona – kruszywo
2.	Dojazd pożarowy nr 17- dojazd do leśniczówki Smolarnia	220/884	Smolarnia	Droga wojewódzka nr 305 – Leśniczówka Smolarnia	693,694,716	1000	Droga utwardzona – asfalt
3	Droga dojazdowa do leśniczówki Osetna Młyn	-	Osetna Młyn	Od drogi powiatowej nr do leśniczówki	372-371,390-389,418	1400	Droga gruntowa

## Wykaz miejsc w których dozwolony jest postój pojazdów

Lp.	Nazwa miejsca postojowego	Nr inwentarzowy	Leśnictwo	Opis drogi i trasy (skąd/dokąd)	Lokalizacja oddziały leśne	Rodzaj nawierzchni
1.	Miejsce postoju pojazdów	-	Papiernia	Droga wojewódzka nr 160	72I	Nawierzchnia nieutwardzona
2.	Miejsce postoju pojazdów	-	Silna	Droga powiatowa Silna - Pszczew	121 i	Nawierzchnia utwardzona tłuczniem
3	Miejsce postoju pojazdów	-	Silna	Droga gminna Świechocin - Pszczew	109a	Nawierzchnia nieutwardzona
4.	Miejsce postoju pojazdów	-	Silna	Droga gminna Silna – Pszczew ( przy wieży)	130 b	Nawierzchnia nieutwardzona
5.	Miejsce postoju pojazdów	-	Leśny Folwark	Droga gminna Lewiczynek - Jabłonka	400 m	Nawierzchnia nieutwardzona
6.	Miejsce postoju pojazdów	-	Leśny Folwark	Droga gminna Lewiczynek - Piotry	356c	Nawierzchnia nieutwardzona

7.	Miejsce postoj pojazdów	-	Królewiec	Droga powiatowa Jabłonka – Borowy Młyn	408j	Nawierzchnia nieutwardzona
8.	Miejsce postoj pojazdów	-	Królewiec	Droga Powiatowa Trzciel - Silna	296g	Nawierzchnia nieutwardzona
9.	Miejsce postoj pojazdów	-	Grudna	Droga powiatowa Grudna - Sępólno	590 d	Nawierzchnia nieutwardzona
10.	Miejsce postoj pojazdów	-	Grudna	Droga gminna Węgielnia - Miedzichowo	608a	Nawierzchnia nieutwardzona
11.	Miejsce postoj pojazdów	-	Grudna	Droga powiatowa Grudna - Błaki	504c	Nawierzchnia nieutwardzona
12.	Miejsce postoj pojazdów	-	Grudna	Droga powiatowa Grudna - Błaki	478g	Nawierzchnia nieutwardzona
13.	Miejsce postoj pojazdów	-	Osetna	Droga Gminna Węgielnia Miedzichowo	575m	Nawierzchnia nieutwardzona
14.	Miejsce postoj pojazdów	-	Osetna	Droga gminna Dr. woj- Zawada	489h	Nawierzchnia nieutwardzona
15.	Miejsce postoj pojazdów	-	Osetna	Droga gminna Dr. woj- Zawada	487h	Nawierzchnia nieutwardzona

16.	Miejsce postoj pojazdów	-	Osetna	Droga gminna Lubień - Zawada	486b	Nawierzchnia nieutwardzona
17.	Miejsce postoj pojazdów	-	Szklarka	Droga Krajowa 92	678m	Utwardzony asfalt
18.	Miejsce postoj pojazdów	-	Szklarka	Droga Krajowa 92	637s	Nawierzchnia utwardzona kamieniem
19.	Miejsce postoj pojazdów	-	Szklarka	Droga Krajowa 92	583k	Nawierzchnia nieutwardzona
20.	Miejsce postoj pojazdów	-	Szklarka	Droga wojewódzka 160	449r	Nawierzchnia nieutwardzona
21.	Miejsce postoj pojazdów	-	Szklarka	Droga gminna Droga woj.160 - Zawada	551h	Nawierzchnia nieutwardzona
22.	Miejsce postoj pojazdów	-	Szklarka	Droga gminna Droga kra.92- Lubień	621a	Nawierzchnia nieutwardzona
23.	Miejsce postoj pojazdów	-	Bolewice	Droga powiatowa Grudna - Sępólno	649a	Nawierzchnia nieutwardzona
24.	Miejsce postoj pojazdów	-	Bolewice	Droga krajowa nr 92	668a	Nawierzchnia nieutwardzona

25.	Miejsce postoju pojazdów	-	Bolewice	Droga krajowa nr 92	622	Nawierzchnia utwardzona -przy Biurowcu
26.	Miejsce postoju pojazdów	-	Smolarnia	Droga wojewódzka nr 305	737a	Nawierzchnia utwardzona kruszywem
27.	Miejsce postoju pojazdów	-	Smolarnia	Droga wojewódzka nr 305	715a	Nawierzchnia utwardzona kruszywem
28.	Miejsce postoju pojazdów	-	Smolarnia	Droga wojewódzka nr 305	693g	Nawierzchnia nieutwardzona
29.	Miejsce postoju pojazdów	-	Smolarnia	Droga wojewódzka nr 305	693a	Nawierzchnia utwardzona asfaltem
30.	Miejsce postoju pojazdów	-	Smolarnia	Droga gminna Bolewice- Nowy Tomyśl	708f	Nawierzchnia nieutwardzona
31	Miejsce Rekreacji	-	Smolarnia	Droga leśna - Udostępniona	716c	Nawierzchnia nieutwardzona



Załącznik nr 3.1  
Droga udostępniona do ruchu  
publicznego

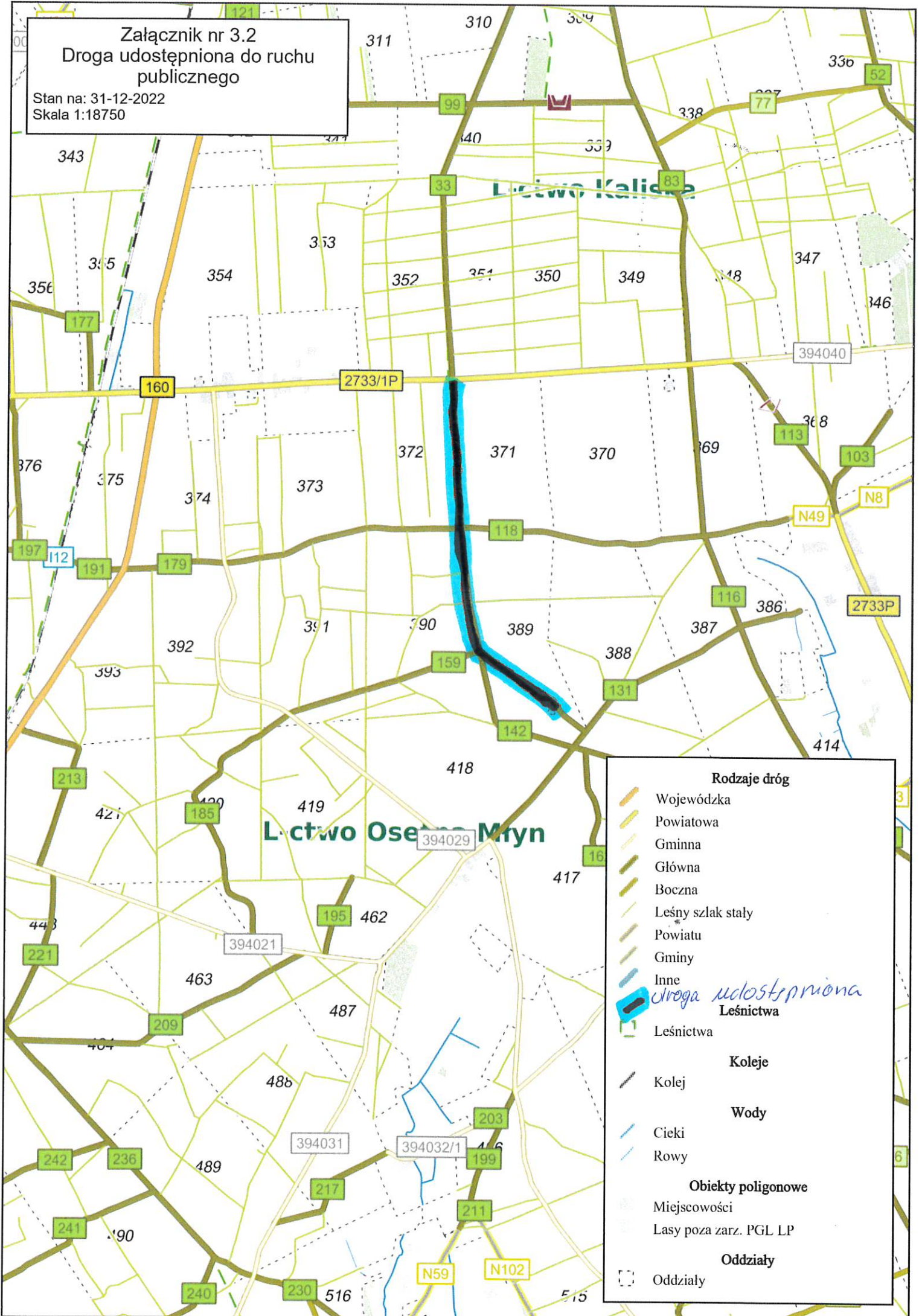
Stan na: 31-12-2022  
Skala 1:75000





Załącznik nr 3.2  
Droga udostępniona do ruchu publicznego

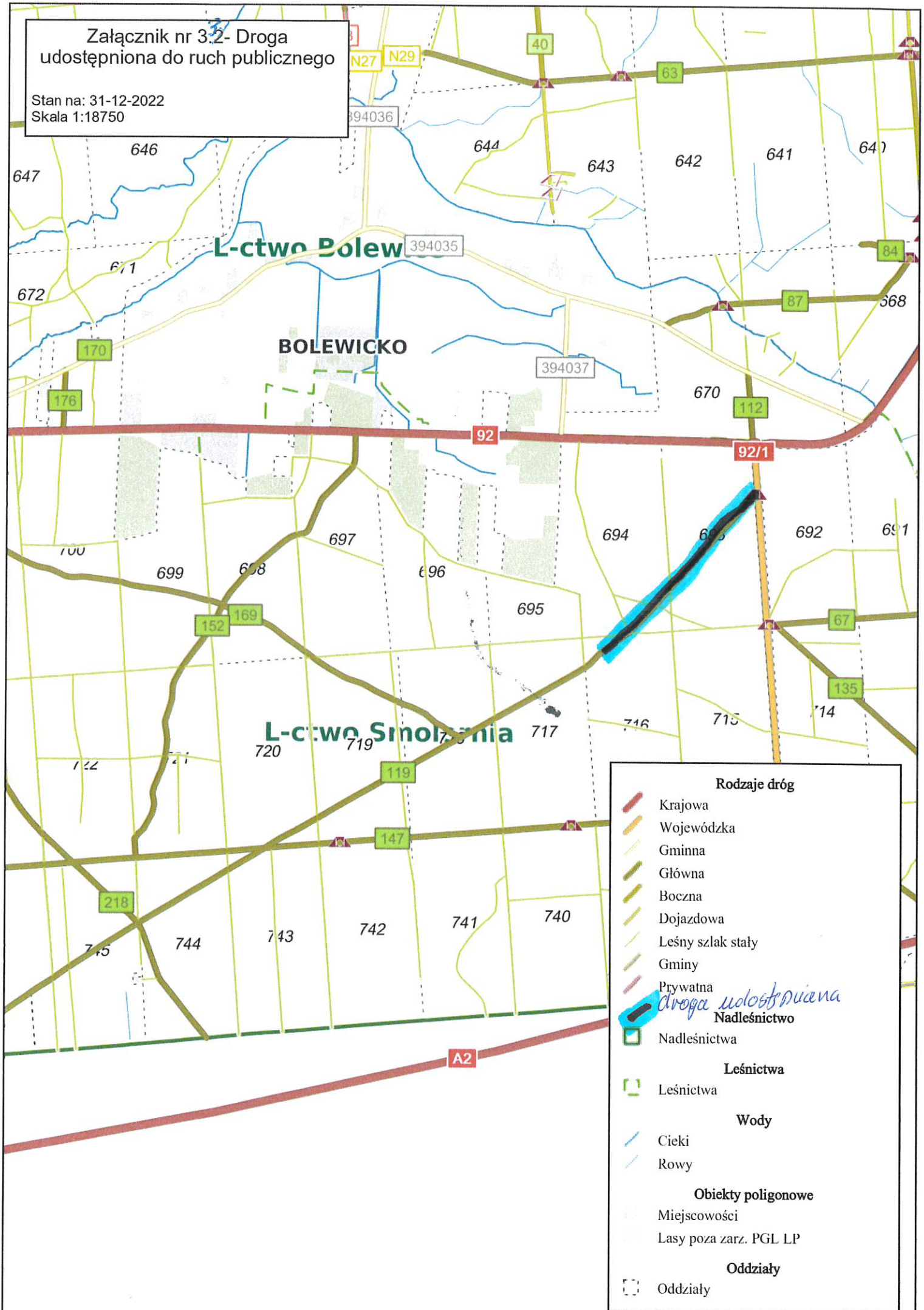
Stan na: 31-12-2022  
Skala 1:18750





Załącznik nr 3.2- Droga udostępniona do ruchu publicznego

Stan na: 31-12-2022  
Skala 1:18750

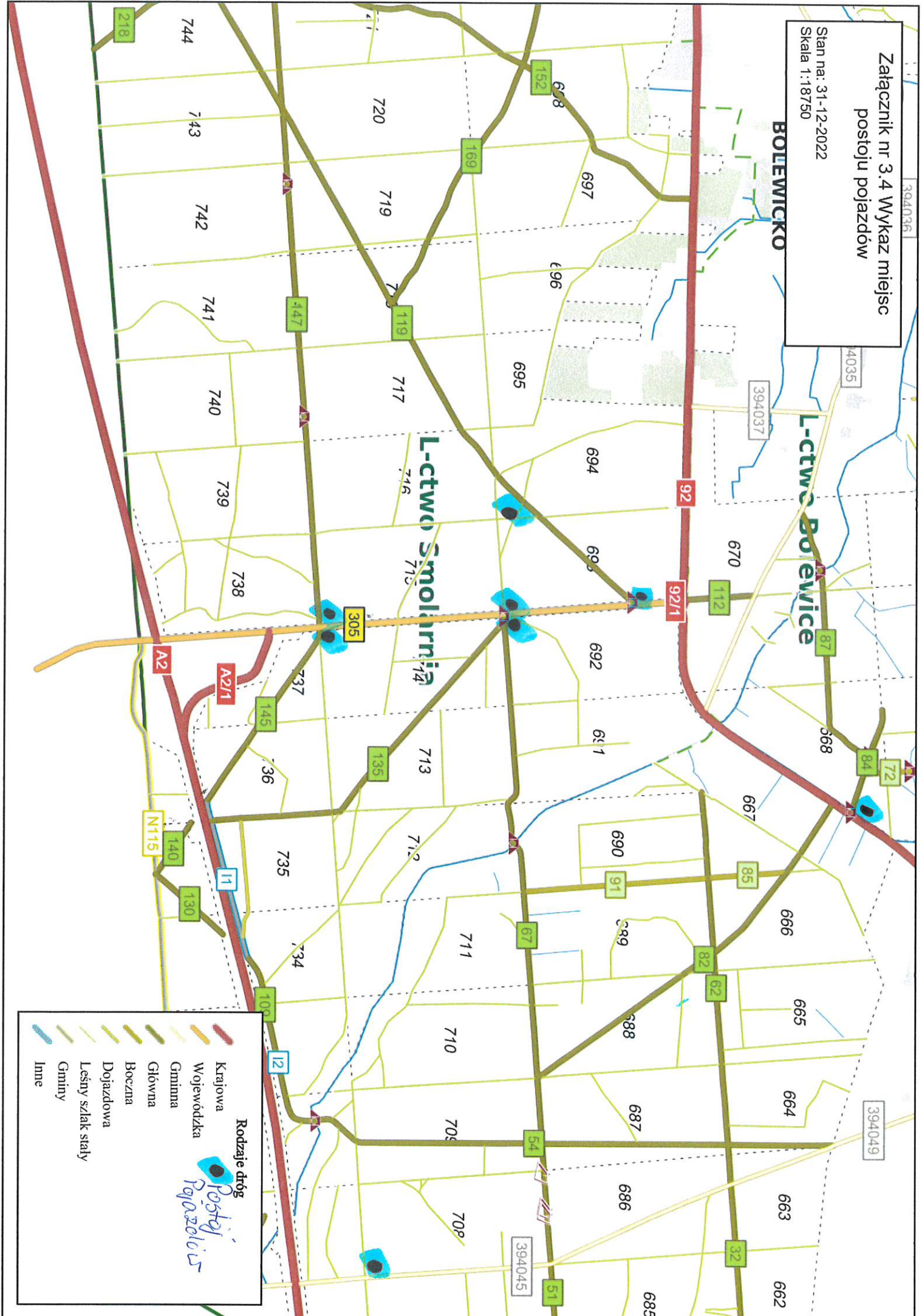


- Rodzaje dróg**
- Krajowa
  - Wojewódzka
  - Gminna
  - Główna
  - Boczna
  - Dojazdowa
  - Leśny szlak stały
  - Gminy
  - Prywatna
  - Droga udostępniona*
- Nadleśnictwo**
- Nadleśnictwa
- Leśnictwa**
- Leśnictwa
- Wody**
- Cieki
  - Rowy
- Obiekty poligonowe**
- Miejscowości
  - Lasy poza zarz. PGL LP
- Oddziały**
- Oddziały



Załącznik nr 3.4 Wykaz miejsc postoją pojazdów

Stan na: 31-12-2022  
Skala 1:18750



**Rodzaje dróg**

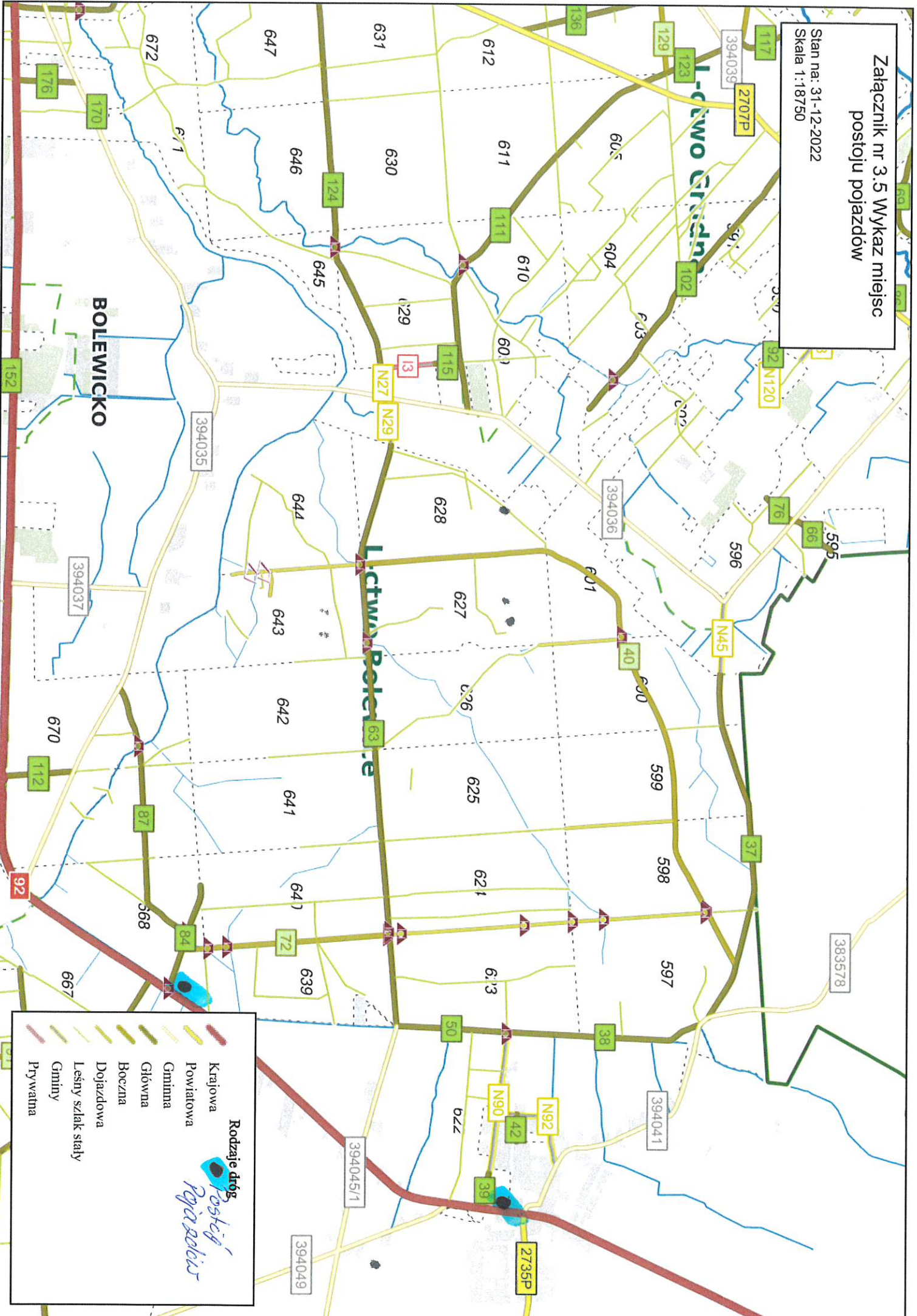
- Krajowa
- Wojewódzka
- Gminna
- Główna
- Boczna
- Dojazdowa
- Leśny szlak stały
- Gminy
- Inne

*Postoje pojazdów*



Załącznik nr 3.5 Wykaz miejsc postoju pojazdów

Stan na: 31-12-2022  
Skala 1:18750



**Rodzaje dróg**

*Postęć*  
*Popiełnic*

- Krajowa
- Powiatowa
- Gminna
- Główna
- Boczna
- Dojazdowa
- Leśny szlak stały
- Gminy
- Prywatna

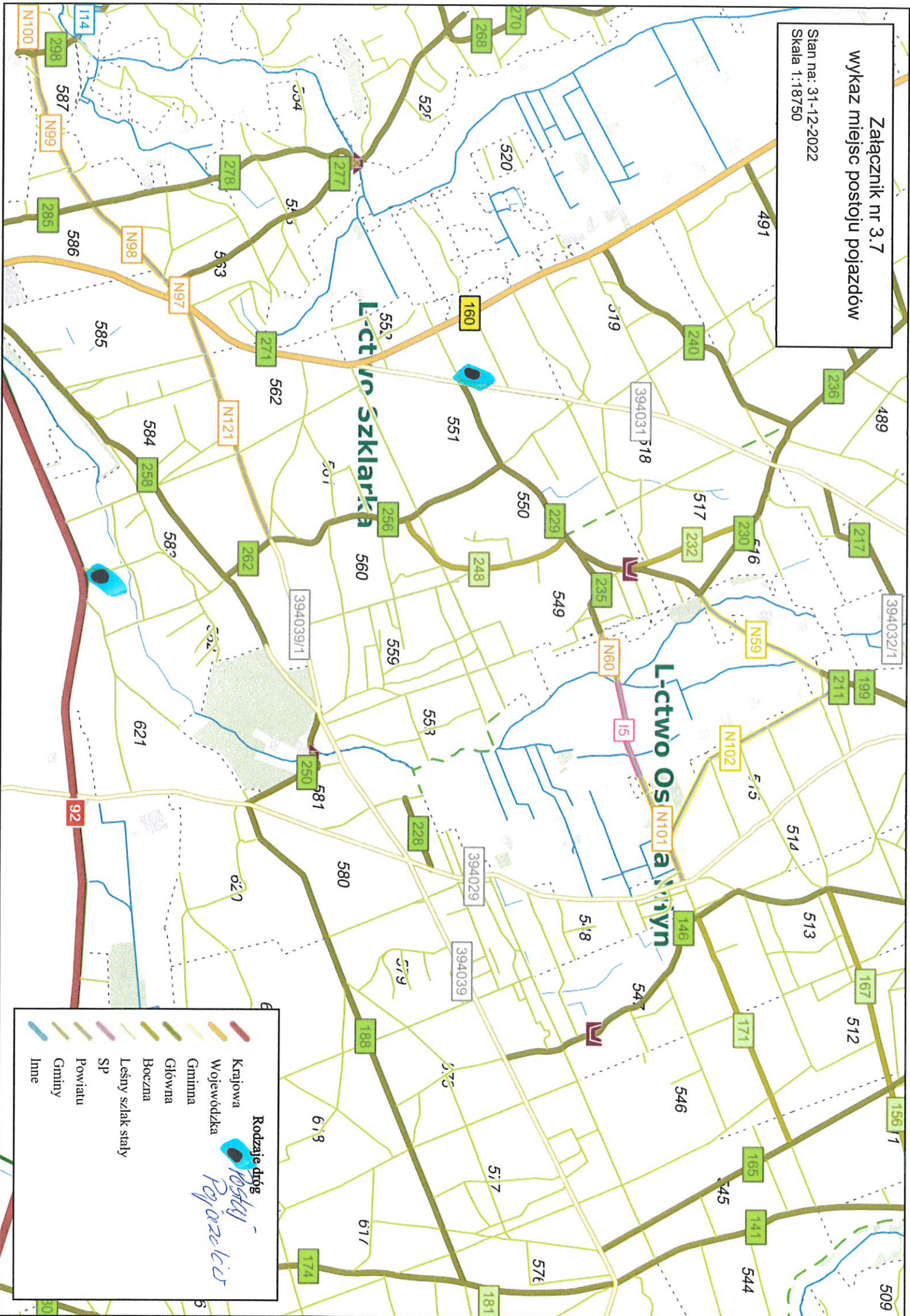






Załącznik nr 3.7  
wykaz miejsc postoiu pojazdów

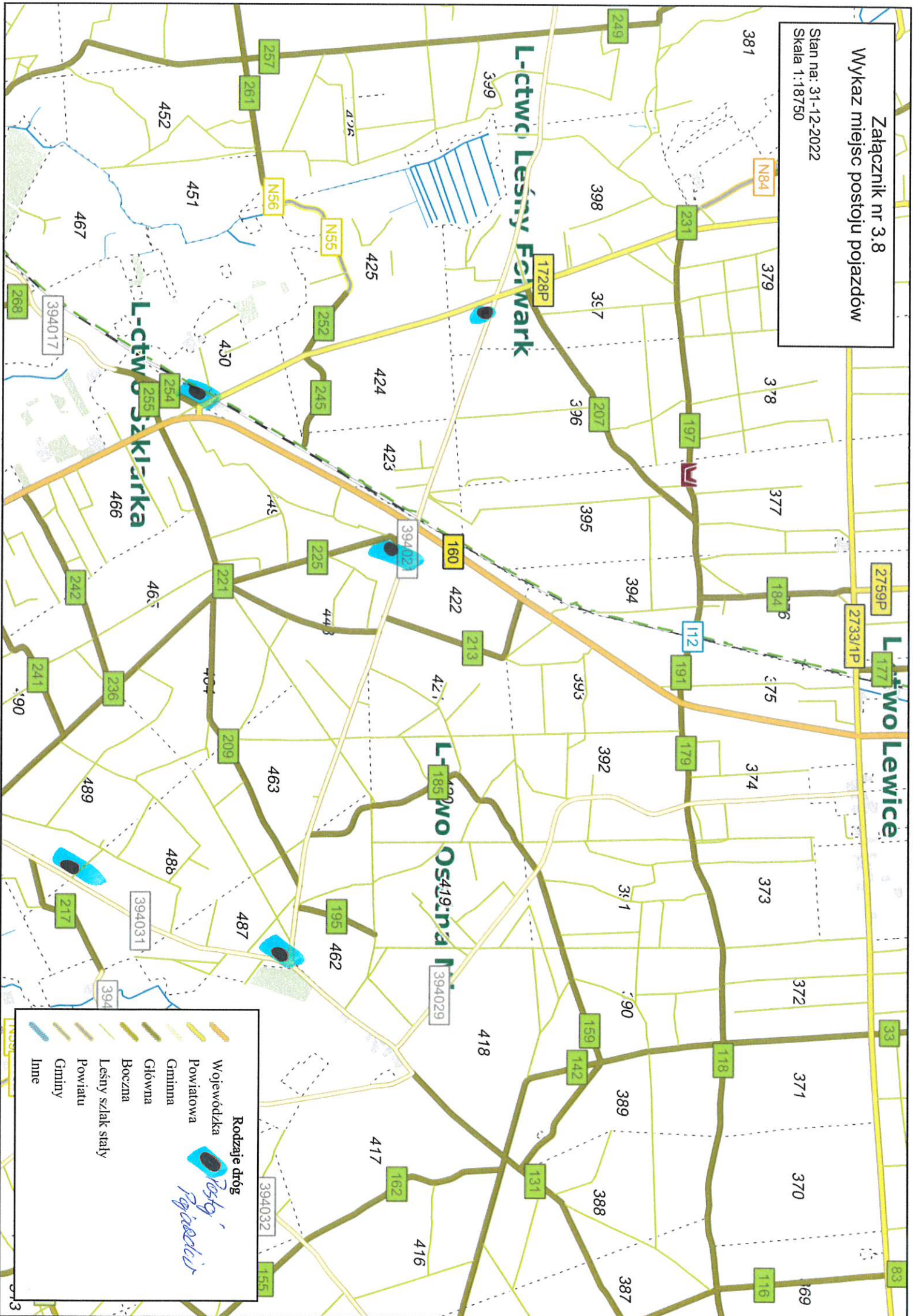
Stan na: 31-12-2022  
Skala 1:18750





Załącznik nr 3.8  
Wykaz miejsc postoju pojazdów

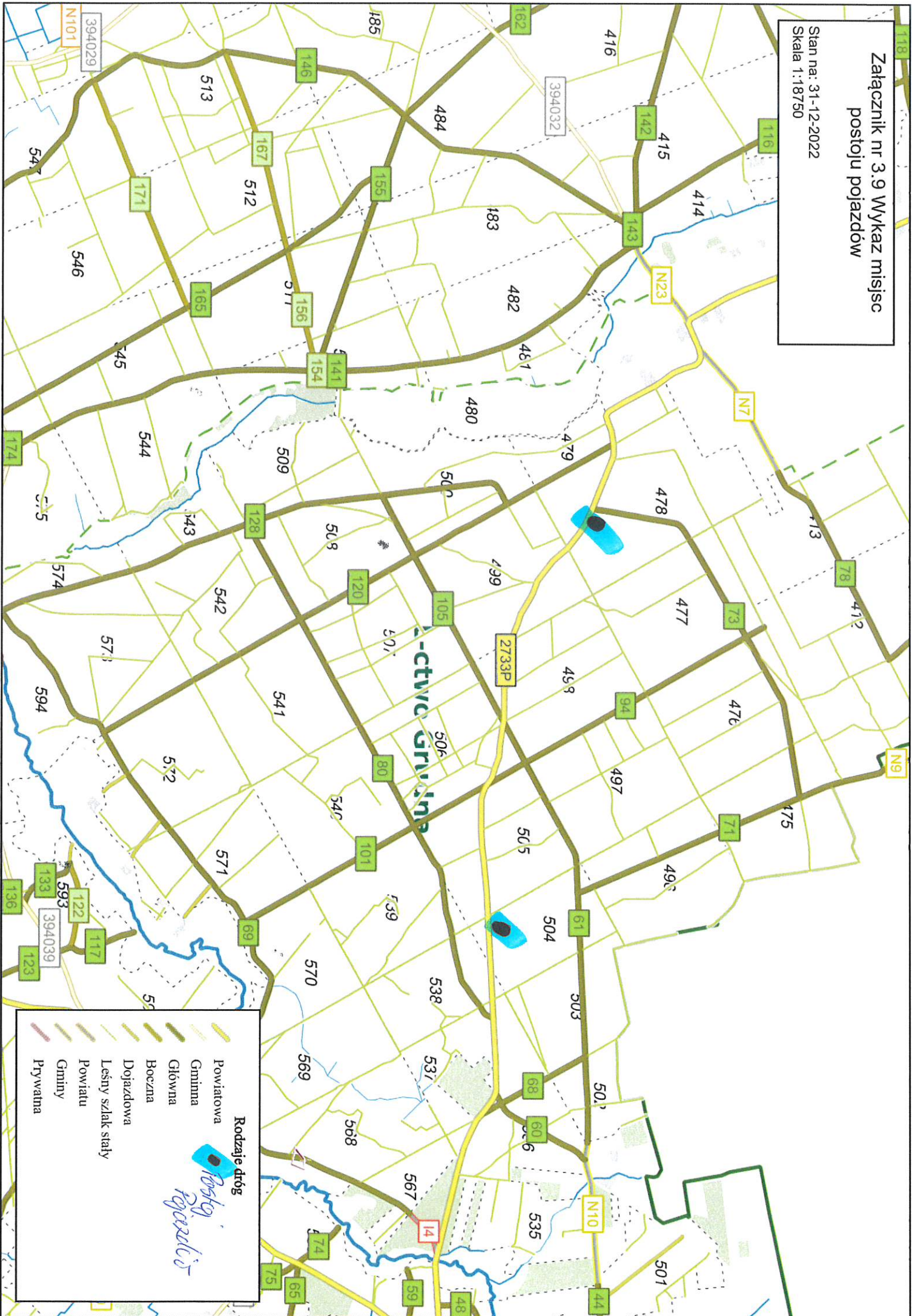
Stan na: 31-12-2022  
Skala 1:18750





# Załącznik nr 3.9 Wykaz miejsc postoiu pojazdów

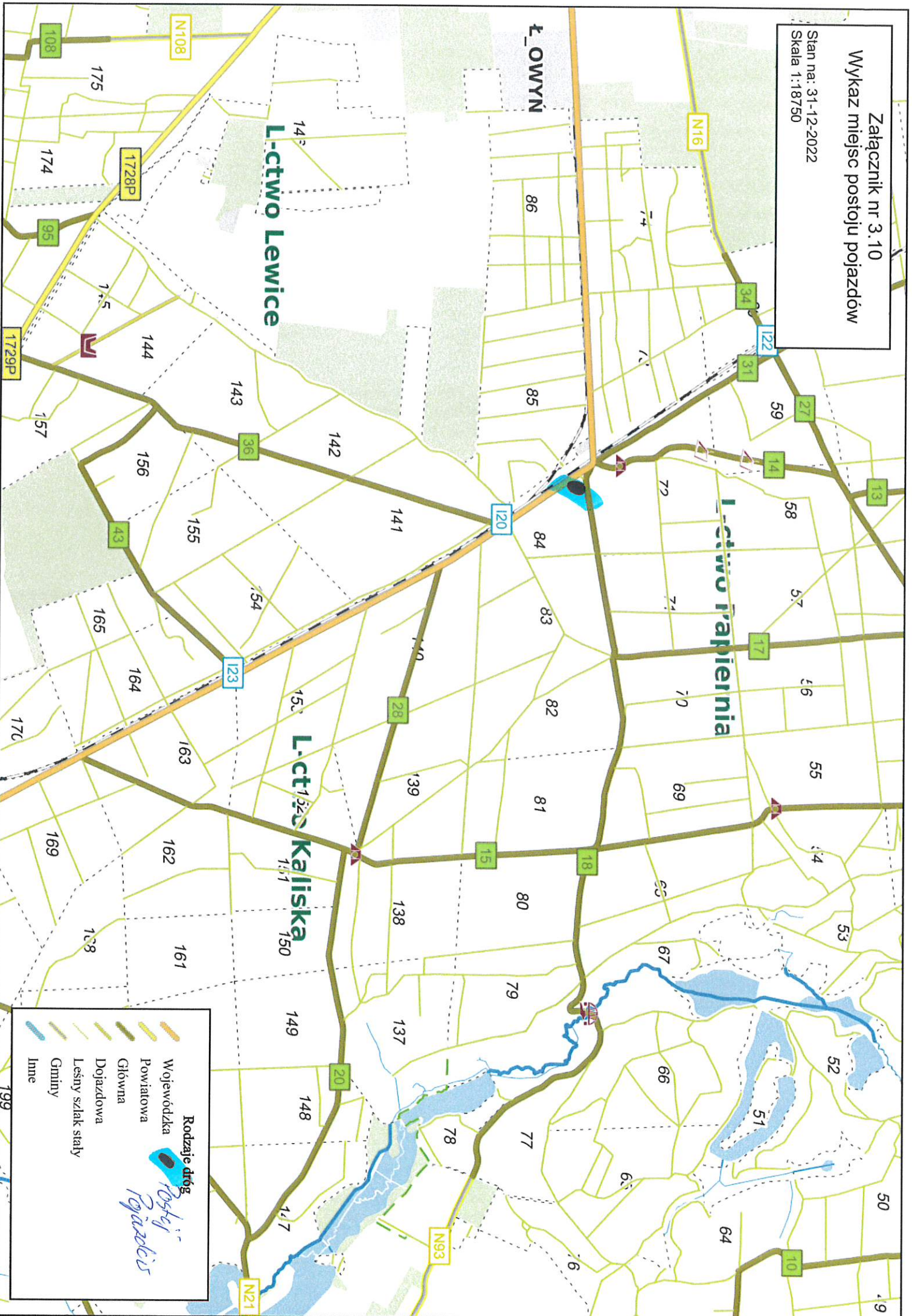
Stan na: 31-12-2022  
Skala 1:18750





Załącznik nr 3.10  
Wykaz miejsc postoiu pojazdów

Stan na: 31-12-2022  
Skala 1:18750



**Rodzaje dróg**

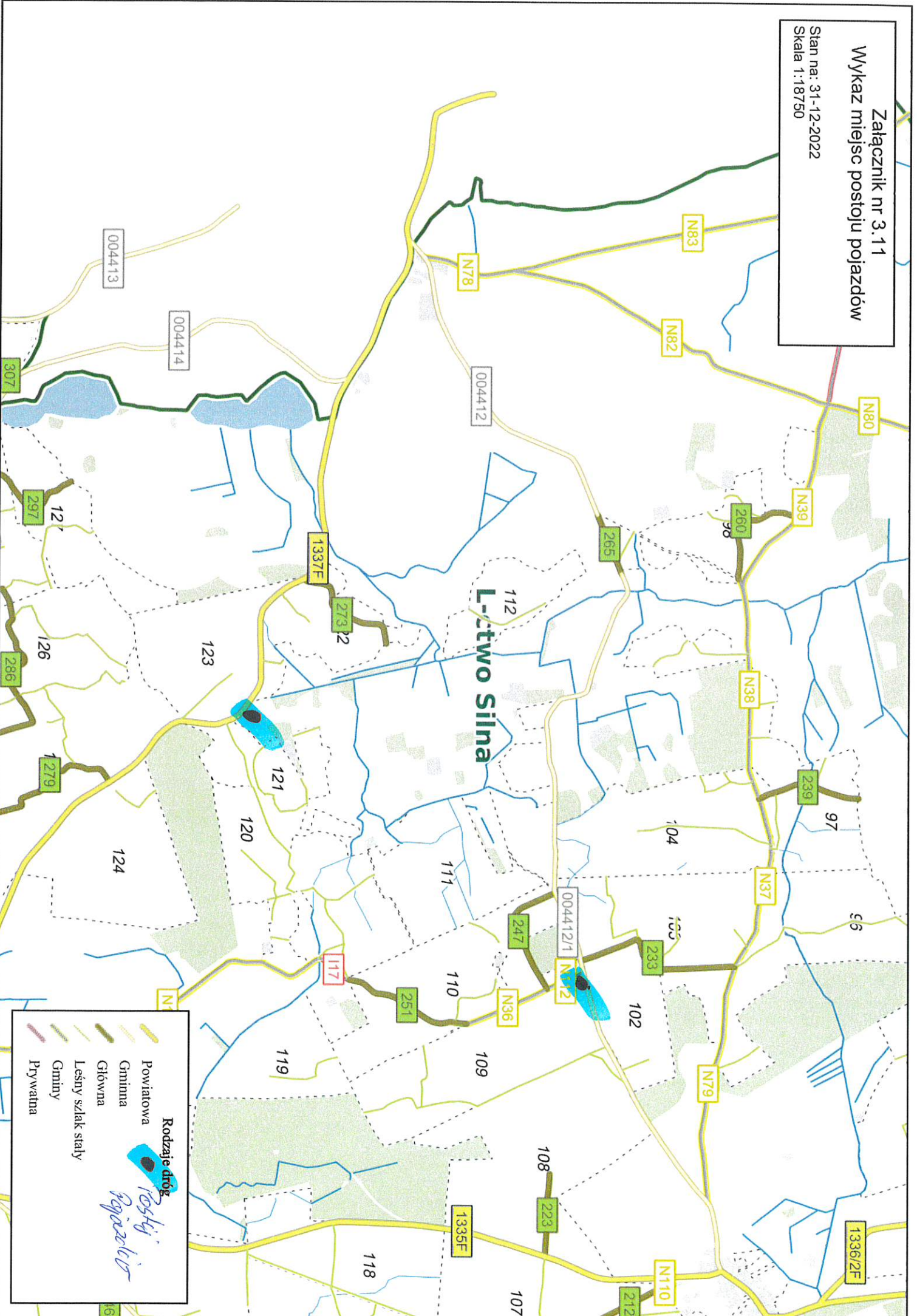
- Wojewódzka
- Powiatowa
- Główna
- Dojazdowa
- Lesiny szlak staly
- Gminy
- Inne

**Rozdzielanie pojazdów**

*Ryszard*



Załącznik nr 3.11  
 Wykaz miejsc postoiu pojazdów  
 Stan na: 31-12-2022  
 Skala 1:18750



**Rodzaje dróg**

- Powiatowa
- Gminna
- Główna
- Lesny szlak stały
- Gminy
- Prywatna

*Podpis: [Signature]*





## **Regulaminu korzystania z dróg leśnych na terenie Nadleśnictwa Bolewice**

### **§ 1**

Regulamin określa zasady korzystania z dróg leśnych na terenie Nadleśnictwa Bolewice  
Podstawa prawna:

1. Ustawa z dnia 28 września 1991 r. o lasach, tekst jednolity Dz. U. z 2018 r. poz. 2129 z późn. zm., zwana dalej ustawą o lasach;
2. Ustawa z dnia 23 kwietnia 1964 r. Kodeks cywilny, tekst jednolity Dz. U. z 2018 r. poz. 1025 z późn. zm.
3. Ustawa z dnia 20 czerwca 1997 r. Prawo o ruchu drogowym, tekst jednolity Dz. U. z 2018 r. poz. 1990 z późn. zm., zwana dalej Prawo o ruchu drogowym;
4. Ustawa z dnia 21 marca 1985r. o drogach publicznych, tekst jednolity Dz. U. z 2018 r. poz. 2068 z późn. zm.
5. Rozporządzenie Ministrów Infrastruktury oraz Spraw Wewnętrznych i Administracji z dnia 31 lipca 2002 r. w sprawie znaków i sygnałów drogowych (Dz.U. Nr 170 poz.1393 z późn. zmian.), zwane dalej rozporządzeniem w sprawie znaków.
6. Zarządzenie nr 36 Dyrektora Generalnego Lasów Państwowych z dnia 28 maja 2021 r. w sprawie wprowadzenia wytycznych dotyczących korzystania z dróg leśnych, a także ich oznakowania i udostępniania dla ruchu pojazdami silnikowymi, zaprzęgowymi i motorowerami , zwane dalej zarządzeniem nr 36/2023.

### **§ 2**

Państwowe Gospodarstwo Leśne Lasy Państwowe Nadleśnictwo Bolewice jest zarządcą dróg leśnych usytuowanych na gruntach Skarbu Państwa zarządzanych przez Nadleśnictwo, położonych w jego zasięgu administracyjnym.

### **§ 3**

Użyte w regulaminie określenia oznaczają:

- a) Zarządca drogi – Nadleśniczy Nadleśnictwa Bolewice
- b) użytkownik – osoba korzystająca z drogi leśnej.
- c) pojazd – samochód, pojazd zaprzęgowy, motocykl bądź inny środek transportu poruszający się po drogach leśnych.

### **§ 4**

1. Stosownie do przepisów art. 29 ust. 3 ustawy o lasach<sup>1</sup> na drogi leśne dopuszcza się wjazd pojazdów z osobami uprawnionymi do poruszania się po drogach leśnych.

---

<sup>1</sup> Art. 29 ust. 3 ustawy o lasach stanowi, że przepisy ust. 1 oraz art. 26 ust. 2 i 3, a także art. 28, nie dotyczą wykonujących czynności służbowe lub gospodarcze: 1) pracowników nadleśnictw; 2) osób nadzorujących gospodarkę leśną oraz kontrolujących jednostki organizacyjne Lasów Państwowych; 3) osób zwalczających pożary oraz ratujących życie lub zdrowie ludzkie; 4) funkcjonariuszy Straży Granicznej chroniących granicę państwową oraz funkcjonariuszy innych organów odpowiedzialnych za bezpieczeństwo i porządek publiczny; 5) osób wykonujących czynności z zakresu gospodarki łowieckiej oraz właścicieli pasiek zlokalizowanych na obszarach leśnych; 6) właścicieli lasów we własnych lasach; 7) osób użytkujących grunty rolne położone wśród lasów; 8) pracowników leśnych jednostek naukowych, instytutów badawczych i doświadczalnych, w związku z wykonywaniem badań naukowych i doświadczeń z zakresu leśnictwa i ochrony przyrody; 9) wojewódzkich konserwatorów przyrody oraz pracowników Służb Parków Krajobrazowych; 10) osób sporządzających plany

2. Korzystanie z dróg leśnych odbywa się na podstawie niniejszego regulaminu, Prawa o ruchu drogowym, poleceń pracowników Zarządcy drogi lub osób upoważnionych na mocy tej ustawy do kierowania ruchem<sup>2</sup>.
3. Poprzez wjazd na drogę leśną użytkownik wyraża zgodę i zobowiązuje się do przestrzegania ustanowionych przez Zarządcę drogi warunków przedstawionych w niniejszym regulaminie.

## § 5

1. Zgodnie z art. 29 ust. 1 ustawy o lasach, ruch pojazdem silnikowym, zaprzęgowym i motorowerem w lesie dozwolony jest jedynie drogami publicznymi, natomiast drogami leśnymi jest dozwolony tylko wtedy, gdy są one oznakowane drogowskazami dopuszczającymi ruch po tych drogach. Treść art. 29 ust. 1 ustawy o lasach nie zobowiązuje do oznakowania dróg leśnych nieudostępnionych do ruchu publicznego, zgodnie z rozporządzeniem w sprawie znaków i sygnałów drogowych.
2. Oznakowanie dróg leśnych, które nie są udostępniane do ruchu publicznego powinno być ograniczone do miejsc, w których kierujący pojazdem może mieć wątpliwości dotyczące statusu drogi, z której korzysta, w szczególności dotyczących:
  - a. położenia drogi leśnej w ciągu drogi publicznej;
  - b. łączenia i przecinania się dróg leśnych z drogami innych własności o równorzędnej konstrukcji nawierzchni;
  - c. zorganizowania miejsc postojowych i parkingów na terenie leśnym w bezpośrednim sąsiedztwie drogi publicznej;
  - d. oznakowania drogi publicznej znakami pionowymi lub poziomymi sugerującymi możliwość zjazdu z drogi publicznej na drogę leśną;
  - e. dróg leśnych obciążonych ograniczonym prawem rzeczowym (w szczególności użytkowaniem i służebnością drogową), najmem lub dzierżawą, nieudostępnionych do ruchu publicznego
  - f. inne uwarunkowania (*należy wpisać konkretne przypadki występujące w danej jednostce organizacyjnej*).
3. Drogi leśne, o których mowa w ust. 2 zostaną oznakowane tablicami informacyjnymi, zgodnie ze wzorem przedstawionym w załączniku nr 2 do zarządzenia nr 54/2019.
4. Zamieszczenie adresu strony internetowej oraz kodu QR na ww. tablicy informacyjnej jest równoznaczne ze złożeniem oświadczenia woli Zarządcy drogi, o którym mowa w art. 60 i 61 Kodeksu cywilnego.

## § 6

Nadleśniczy Nadleśnictwa Bolewice ustala następujące zasady korzystania z dróg leśnych:

1. Na drogach leśnych obowiązuje:
  - a. ograniczenie prędkości do 30 km/h,
  - b. zakaz zaśmiecania terenu,
  - c. zakaz wyprzedzania,
  - d. zakaz używania sygnałów dźwiękowych,

---

urządzenia lasu, uproszczone plany urządzenia lasu lub inwentaryzację stanu lasu, o której mowa w art. 19 ust. 3.

<sup>2</sup> Art. 6 ust. 1 ustawy z dnia 20 czerwca 1997 r. Prawo o ruchu drogowym oraz rozporządzenie ministra spraw wewnętrznych i administracji z dnia 6 lipca 2010 r. w sprawie kierowania ruchem drogowym (Dziennik Ustaw nr 123, poz. 840)

- e. zakaz wykonywania jakichkolwiek czynności związanych z obsługą techniczną pojazdu (z wyjątkiem sytuacji szczególnych, np. obsługi maszyn, urządzeń i środków transportowych podmiotów wykonujących zlecane prace),
  - f. zakaz niszczenia mienia zarządcy drogi.
2. W odniesieniu do dróg krzyżujących się, kierujący pojazdem, jest obowiązany zachować szczególną ostrożność; w miejscach tych obowiązują zasady kolejności przejazdu jak na skrzyżowaniu równorzędnym, o ile zastosowane znaki drogowe nie wskazują inaczej.
  3. Wszystkich użytkowników dróg leśnych obowiązuje zasada ograniczonego zaufania (art. 4 Prawo o ruchu drogowym – „*Uczestnik ruchu i inna osoba znajdująca się na drodze mają prawo liczyć, że inni uczestnicy tego ruchu przestrzegają przepisów ruchu drogowego, chyba że okoliczności wskazują na możliwość odmiennego ich zachowania*”).

## § 7

Podczas korzystania z dróg leśnych należy zachować szczególną ostrożność. Na drodze leśnej mogą wystąpić różne zagrożenia i utrudnienia w szczególności: zawężenia jezdni, niebezpieczne zakręty i spadki terenu, wyboje i nierówności nawierzchni, okresowe oblodzenia, zwierzęta leśne, ruch pojazdów specjalistycznych, inne utrudnienia i ograniczenia.

## § 8

1. Podczas korzystania z dróg leśnych i konieczności zatrzymania pojazdu, należy pozostawiać pojazd w taki sposób, aby nie utrudniać poruszania się lub nie stwarzać zagrożenia dla innych użytkowników.
2. W przypadku pozostawienia pojazdu w miejscu, gdzie utrudnia ruch lub w inny sposób zagraża bezpieczeństwu, pojazd użytkownika, może zostać usunięty z drogi na zlecenie Zarządcy drogi.
3. Odholowany pojazd może być wydany po uiszczeniu, przez właściciela lub osobę władającą pojazdem, opłaty za odholowanie oraz opłaty za przechowanie pojazdu na parkingu strzeżonym (jeśli takowe zaistnieje), dokonanych na podstawie faktur wystawionych przez podmioty wykonujące stosowne usługi (lub faktury Zarządcy drogi).

## § 9

1. Zarządca drogi nie ponosi odpowiedzialności za szkody wyrządzone użytkownikowi przez osoby trzecie.
2. Zarządca drogi nie ponosi odpowiedzialności za skutki działania siły wyższej oraz skutki nieprzestrzegania postanowień niniejszego regulaminu.

## § 10

1. Użytkownik ponosi odpowiedzialność za wszelkie szkody wyrządzone Zarządcy drogi, bądź innym użytkownikom w związku z niezastosowaniem się do niniejszego regulaminu.
2. W przypadku zdarzenia na terenie dróg leśnych, które skutkowałoby jakąkolwiek odpowiedzialnością użytkownika z tego tytułu, zobowiązany jest on przed



opuszczeniem drogi leśnej do niezwłocznego poinformowania Zarządcy drogi o tym fakcie i złożenia w formie pisemnej stosownego oświadczenia.

### **§ 11**

W przypadku kolizji i wypadków drogowych powstałych na terenie dróg leśnych obowiązują zasady określone w Prawie o ruchu drogowym.

### **§ 12**

Regulamin wchodzi w życie z dniem 21.03.2023 na podstawie zarządzenia nr 5/2023 Nadleśniczego Nadleśnictwa Bolewice z dnia 21.03.2023r.

## **Regulaminu korzystania z leśnych dróg udostępnionych do ruchu publicznego dla pojazdów silnikowych, zaprzęgowych i motorowerów na terenie Nadleśnictwa Bolewice**

### **§ 1**

Regulamin określa zasady korzystania z leśnych dróg udostępnionych do ruchu publicznego dla pojazdów silnikowych, zaprzęgowych i motorowerów na terenie Nadleśnictwa na podstawie Zarządzenia nr 5/2023 Nadleśniczego Nadleśnictwa Bolewice z dnia 21.03.2023

Podstawa prawna:

1. Ustawa z dnia 28 września 1991 r. o lasach, tekst jednolity Dz. U. z 2018 r. poz. 2129 z późn. zm., zwana dalej ustawą o lasach;
2. Ustawa z dnia 23 kwietnia 1964 r. Kodeks cywilny, tekst jednolity Dz. U. z 2018 r. poz. 1025 z późn. zm.
3. Ustawa z dnia 20 czerwca 1997 r. Prawo o ruchu drogowym, tekst jednolity Dz. U. z 2018 r. poz. 1990 z późn. zm., zwana dalej Prawo o ruchu drogowym;
4. Ustawa z dnia 21 marca 1985r. o drogach publicznych, tekst jednolity Dz. U. z 2018 r. poz. 2068 z późn. zm.
5. Ministra Infrastruktury z dnia 3 lipca 2003 r. w sprawie szczegółowych warunków technicznych dla znaków i sygnałów drogowych oraz urządzeń bezpieczeństwa ruchu drogowego i warunków ich umieszczania na drogach, zwane dalej rozporządzeniem w sprawie warunków technicznych dla znaków.
6. Zarządzenie nr 36 Dyrektora Generalnego Lasów Państwowych z dnia 28 maja 2021 r. w sprawie wprowadzenia wytycznych dotyczących korzystania z dróg leśnych, a także ich oznakowania i udostępniania dla ruchu pojazdami silnikowymi, zaprzęgowymi i motorowerami , zwane dalej zarządzeniem 36/2021.

### **§ 2**

Państwowe Gospodarstwo Leśne Lasy Państwowe Nadleśnictwo Bolewice jest zarządcą dróg leśnych usytuowanych na gruntach Skarbu Państwa zarządzanych przez Nadleśnictwo, położonych w jego zasięgu administracyjnym.

### **§ 3**

Użyte w regulaminie określenia oznaczają:

- a) Zarządca drogi – Nadleśniczy Nadleśnictwa Bolewice
- b) użytkownik – osoba korzystająca z leśnych dróg udostępnionych do ruchu publicznego.
- c) pojazd – samochód, pojazd zaprzęgowy, motocykl bądź inny środek transportu poruszający się po leśnych drogach udostępnionych.

### **§ 4**

1. Korzystanie z leśnych dróg udostępnionych do ruchu publicznego odbywa się na podstawie niniejszego regulaminu, Prawa o ruchu drogowym, poleceń pracowników Zarządcy drogi lub osób upoważnionych na mocy tej ustawy do kierowania ruchem<sup>1</sup>.

---

<sup>1</sup> Art. 6 ust. 1 ustawy z dnia 20 czerwca 1997 r. Prawo o ruchu drogowym oraz rozporządzenie ministra spraw wewnętrznych i administracji z dnia 6 lipca 2010 r. w sprawie kierowania ruchem drogowym (Dziennik Ustaw nr 123, poz. 840)

2. Poprzez wjazd na teren dróg leśnych udostępnionych do ruchu publicznego użytkownik wyraża zgodę i zobowiązuje się do przestrzegania ustanowionych przez Zarządcę drogi warunków przedstawionych w niniejszym regulaminie.
3. Zamieszczenie adresu strony internetowej oraz kodu QR na tablicy informacyjnej jest równoznaczne ze złożeniem oświadczenia woli Zarządcy drogi, o którym mowa w art. 60 i 61 Kodeksu cywilnego.

## § 5

Nadleśniczy Nadleśnictwa Bolewice ustala następujące zasady korzystania z udostępnionych do ruchu publicznego dróg leśnych:

1. Drogi leśne udostępnione do ruchu publicznego zostaną oznakowane:
  - a. drogowskazem, przez który rozumie się zastosowanie oznakowania zgodnego z rozporządzeniem w sprawie warunków technicznych dla znaków<sup>2</sup> albo tablic kierunkowych, o których mowa w rozdziale 7.5. Księgi identyfikacji wizualnej Państwowego Gospodarstwa Leśnego Lasy Państwowe<sup>3</sup>.
  - b. tablicą informacyjną, zgodnie z załącznikiem nr 4 do zarządzenia 54/2019.
  - c. znakiem D-52 (początek strefy ruchu) łącznie z B-33 (ograniczenie prędkości).
  - d. znakiem D-53 (koniec strefy ruchu).
2. Na drogach leśnych obowiązuje zakaz:
  - a. zatrzymywania i postoju pojazdów – z wyłączeniem miejsc do tego przeznaczonych i oznakowanych znakiem D-18 (parking),
  - b. zaśmiecania terenu,
  - c. zjazdu z drogi na obszary leśne i drogi leśne nieudostępnione do ruchu publicznego ,
  - d. wyprzedzania,
  - e. używania sygnałów dźwiękowych,
  - f. wykonywania jakichkolwiek czynności związanych z obsługą techniczną pojazdu,
  - g. niszczenia mienia zarządcy drogi.
3. Zakaz zatrzymywania się nie dotyczy osób wymienionych w § 29 ust. 3 ustawy o lasach, prowadzących czynności służbowe i gospodarcze (w tym czynności związanych z obsługą techniczną pojazdu np. obsługi maszyn, urządzeń i środków transportowych podmiotów wykonujących zlecone prace), pod warunkiem pozostawienia pojazdu w sposób nieograniczający możliwości poruszania się innym użytkownikom.
4. W odniesieniu do dróg krzyżujących się kierujący pojazdem, jest obowiązany zachować szczególną ostrożność, w miejscach tych obowiązują zasady kolejności przejazdu jak na skrzyżowaniu równorzędnym, o ile zastosowane znaki drogowe nie wskazują inaczej.
5. Wszystkich użytkowników dróg udostępnionych obowiązuje zasada ograniczonego zaufania (art. 4 Prawo o ruchu drogowym – *„Uczestnik ruchu i inna osoba znajdująca się na drodze mają prawo liczyć, że inni uczestnicy tego ruchu przestrzegają przepisów ruchu drogowego, chyba że okoliczności wskazują na możliwość odmiennego ich zachowania”*).

<sup>2</sup> Rozdział 6 załącznika nr 1 do rozporządzenia Ministra Infrastruktury z dnia 3 lipca 2003 r. w sprawie szczegółowych warunków technicznych dla znaków i sygnałów drogowych oraz urządzeń bezpieczeństwa ruchu drogowego i warunków ich umieszczania na drogach (Dz. U. Nr 220 poz. 2181 z późn. zmian.)

<sup>3</sup> Zarządzenie nr 15 Dyrektora Generalnego Lasów Państwowych z dnia 5 marca 2018 r. w sprawie zmiany zarządzenia nr 71 z dnia 19 października 2015 r. w części dotyczącej Księgi Identyfikacji Wizualnej Państwowego Gospodarstwa Leśnego Lasy Państwowe.

## § 6

Podczas korzystania z udostępnionych dróg leśnych należy zachować szczególną ostrożność. Na drodze leśnej udostępnionej do ruchu publicznego mogą wystąpić różne zagrożenia i utrudnienia w szczególności: zawężenia jedni, niebezpieczne zakręty, spadki terenu przekraczające dopuszczalne normy, wyboje i nierówności nawierzchni, okresowe oblodzenia, zwierzyna leśna, ruch pojazdów specjalistycznych, inne utrudnienia i ograniczenia.

## § 7

Drogi leśne udostępnione mogą być czasowo wyłączane z ruchu publicznego. W okresie czasowego wyłączenia z udostępnienia drogi leśnej na oznakowaniu, o którym mowa w § 5 ust. 1 niniejszego regulaminu, zostaną naniesione dwa krzyżujące się pasy barwy pomarańczowej lub nastąpi ich zastąpienie

## § 8

1. W przypadku pozostawienia pojazdu w miejscu zabronionym, w sposób utrudniający ruch albo w inny sposób zagrażający bezpieczeństwu może on zostać usunięty na zlecenie zarządcy drogi.
2. Zarządca drogi uprawniony będzie do wezwania straży gminnej lub policji w celu odholowania pojazdu użytkownika na parking strzeżony.
3. Odholowany pojazd może być wydany po uiszczeniu, przez właściciela lub osobę władającą pojazdem, opłaty za odholowanie oraz opłaty za przechowanie pojazdu na parkingu strzeżonym (jeśli takowe zaistnieje), dokonanych na podstawie faktur wystawionych przez podmioty wykonujące stosowne usługi (lub faktury Zarządcy drogi).
4. W przypadku pozostawienia pojazdu w miejscu zabronionym lecz w sposób nieutrudniający ruchu innym pojazdom, może on zostać unieruchomiony przez zastosowanie urządzenia do blokowania kół.

## § 9

1. Zarządca drogi nie ponosi odpowiedzialności za wyrządzone użytkownikowi szkody przez osoby trzecie.
2. Zarządca drogi nie ponosi odpowiedzialności za skutki działania siły wyższej oraz skutki nieprzestrzegania postanowień niniejszego regulaminu.

## § 10

1. Użytkownik ponosi odpowiedzialność za wszelkie szkody wyrządzone Zarządcy drogi, bądź innym użytkownikom w związku z niezastosowaniem się do niniejszego regulaminu.
2. W przypadku zdarzenia na terenie dróg leśnych lub miejsc postojowych, które skutkowałyby jakąkolwiek odpowiedzialnością użytkownika z tego tytułu, zobowiązany jest on przed opuszczeniem drogi leśnej lub miejsca postojowego do niezwłocznego poinformowania Zarządcy drogi o tym fakcie i złożenia w formie pisemnej stosownego oświadczenia.

## § 11

Bez zgody Zarządcy drogi wjazd pojazdów przewożących materiały niebezpieczne jest zabroniony.

**§ 12**

W przypadku kolizji i wypadków drogowych powstałych na terenie dróg leśnych obowiązują zasady określone w Prawie o ruchu drogowym.

**§ 13**

Regulamin wchodzi w życie z dniem 21.03.2023r. na podstawie zarządzenia nr 5/2023 Nadleśniczego Nadleśnictwa Bolewice z dnia 21.03.2023r.