



DZIENNIK URZĘDOWY

WOJEWÓDZTWA MAZOWIECKIEGO

Warszawa, dnia 20 września 2023 r.

Poz. 10475

ZARZĄDZENIE REGIONALNEGO DYREKTORA OCHRONY ŚRODOWISKA W WARSZAWIE

z dnia 19 września 2023 r.

w sprawie ustanowienia planu ochrony dla rezerwatu przyrody Olszynka Grochowska

Na podstawie art. 19 ust. 6 ustawy z dnia 16 kwietnia 2004 r. o ochronie przyrody (Dz. U. z 2023 r. poz. 1336) zarządza się, co następuje:

§ 1. Ustanawia się, na okres 20 lat, plan ochrony dla rezerwatu przyrody Olszynka Grochowska, zwanego dalej „rezerwatem”.

§ 2. 1. Celem ochrony przyrody w rezerwacie jest zachowanie ze względów historycznych, krajobrazowych i społecznych fragmentu lasu rosnącego na obszarze pola bitwy pod Grochowem w roku 1831.

2. Przyrodniczymi i społecznymi uwarunkowaniami realizacji celu, o którym mowa w ust. 1, są:

- 1) naturalne cechy zbiorowisk, charakteryzujące się dużą dynamiką procesów w nich zachodzących;
- 2) zachowane siedliska zwierząt i roślin objętych ochroną gatunkową;
- 3) wartości kulturowe związane z wydarzeniami historycznymi rozgrywającymi się w 1831 r.;
- 4) zachowane ekosystemy żyznych lasów liściastych;
- 5) różnorodność florystyczna i faunistyczna rezerwatu;
- 6) zróżnicowanie siedlisk na stosunkowo małej powierzchni;
- 7) naturalne procesy regeneracyjne drzewostanów.

§ 3. Identyfikację oraz określenie sposobów eliminacji lub ograniczania istniejących i potencjalnych zagrożeń wewnętrznych i zewnętrznych oraz ich skutków, określa załącznik nr 1 do zarządzenia.

§ 4. Obszar rezerwatu objęty jest ochroną czynną.

§ 5. 1. Działania ochronne na obszarze ochrony czynnej rezerwatu z podaniem rodzaju, zakresu i lokalizacji tych działań, określa załącznik nr 2 do zarządzenia.

2. Lokalizację działań ochronnych, o których mowa w ust. 1, określa załącznik nr 3 do zarządzenia.

§ 6. 1. Wprowadza się następujące ustalenia do studium uwarunkowań i kierunków zagospodarowania przestrzennego miasta stołecznego Warszawy, miejscowych planów zagospodarowania przestrzennego miasta stołecznego Warszawy, planu zagospodarowania przestrzennego województwa mazowieckiego, dotyczące eliminacji lub ograniczenia zagrożeń wewnętrznych lub zewnętrznych:

1) na terenie rezerwatu:

- a) należy utrzymać całość obszaru w formie terenu wyłączzonego z możliwości wprowadzenia zmian w sposobie jego użytkowania i zagospodarowania,

- b) należy utrzymać całość obszaru jako wyłączony z możliwości lokalizacji wszelkiej nowej infrastruktury technicznej niezwiązanej z funkcjonowaniem rezerwatu,
- c) należy utrzymać całość obszaru jako wyłączony z możliwości lokalizacji wszelkich obiektów kubaturowych,
- d) należy utrzymać całość obszaru jako wyłączony z możliwości prowadzenia działań mogących przyczynić się do zmiany stosunków wodnych w sposób mogący negatywnie wpływać na rezerwat,
- e) należy utrzymać całość obszaru jako wyłączony z możliwości prowadzenia działań mogących przyczynić się do zmiany naturalnej rzeźby terenu,
- f) należy utrzymać charakterystyczne cechy krajobrazu, tworzonego przez ekosystemy leśne o cechach naturalnych;

2) na terenie otuliny rezerwatu:

- a) nie należy prowadzić działań mogących przyczynić się do zmiany stosunków wodnych w sposób mogący negatywnie wpływać na rezerwat,
- b) nie należy zmniejszać powierzchni lasów,
- c) dopuszcza się realizację inwestycji celu publicznego z zakresu układu drogowego.

2. Mapę ustaleń do studium uwarunkowań i kierunków zagospodarowania przestrzennego miasta stołecznego Warszawy, miejscowych planów zagospodarowania przestrzennego miasta stołecznego Warszawy, planu zagospodarowania przestrzennego województwa mazowieckiego, dotyczących eliminacji lub ograniczenia zagrożeń wewnętrznych lub zewnętrznych, określa załącznik nr 4 do zarządzenia.

§ 7. Zarządzenie wchodzi w życie po upływie 14 dni od dnia ogłoszenia.

Regionalny Dyrektor Ochrony Środowiska
w Warszawie

Arkadiusz Siembida

Załącznik Nr 1 do zarządzenia

Regionalnego Dyrektora Ochrony Środowiska w Warszawie

z dnia 19 września 2023 r.

Identyfikacja oraz określenie sposobów eliminacji lub ograniczania istniejących i potencjalnych zagrożeń wewnętrznych i zewnętrznych oraz ich skutków

Identyfikacja zagrożenia	Rodzaj zagrożenia	Sposób eliminacji zagrożenia lub jego ograniczenia oraz jego skutków
Niekorzystne zmiany poziomu lustra wód gruntowych pogarszające stan uwodnienia siedlisk rezerwatu.	Potencjalne Zewnętrzne	Wprowadzenie ustaleń do dokumentów planistycznych zapobiegających negatywnym zmianom stosunków wodnych i hydrochemicznych w rezerwacie.
Zmiana sposobu użytkowania gruntów w rezerwacie.	Potencjalne Zewnętrzne	Cały rezerwat należy utrzymać w formie obszaru wyłączzonego z możliwości wprowadzenia zmian w sposobie użytkowania i zagospodarowania terenu. Utrzymanie obszaru rezerwatu jako wyłączzonego z możliwości lokalizacji obiektów budowlanych, w szczególności wszelkiej nowej infrastruktury technicznej niezwiązanej z prowadzoną w rezerwacie ochroną przyrody. Zachowanie naturalnych cech drzewostanów oraz popieranie sukcesji rodzimych gatunków roślin jako samoistnego procesu regeneracji zbiorowisk leśnych.
Samowolne budowanie obiektów budowlanych i infrastruktury technicznej w rezerwacie bez uzyskania zezwolenia wymaganego ustawą o ochronie przyrody.	Potencjalne Zewnętrzne	Rozbiórka wszystkich obiektów budowlanych, infrastruktury technicznej, ogrodzeń i innych obiektów wybudowanych w rezerwacie bez zezwolenia wymaganego ustawą o ochronie przyrody.
Wypieranie rodzimych gatunków roślin przez gatunki obce geograficznie.	Istniejące Wewnętrzne Zewnętrzne	Prowadzenie monitoringu występowania gatunków obcych. Eliminacja gatunków obcych.
Antropopresja na rezerwat.	Istniejące Zewnętrzne	Ustawianie tablic informacyjnych o obowiązujących w rezerwacie zakazach. Skanalizowanie ruchu turystycznego do wyznaczonych szlaków w obrębie istniejących dróg z zachowaniem dotychczasowych ich parametrów.
Antropogeniczne zaburzenia naturalnych procesów zachodzących w drzewostanach rezerwatu, w szczególności związanych z ich regeneracją.	Potencjalne Zewnętrzne	Niepodejmowanie działań zaburzających naturalną strukturę drzewostanów tworzonych przez gatunki rodzime. Pozostawienie drzewostanów do naturalnej regeneracji. Prowadzenie monitoringu gatunków obcych wraz z ich eliminowaniem ze składu gatunkowego drzewostanów.
Ruch pojazdów mechanicznych.	Potencjalne Zewnętrzne	Ustawianie tablic informacyjnych o obowiązującym zakazie ruchu pojazdów, stawianie szlabanów i przegród uniemożliwiających wjazd pojazdów mechanicznych.

Załącznik Nr 2 do zarządzenia

Regionalnego Dyrektora Ochrony Środowiska w Warszawie

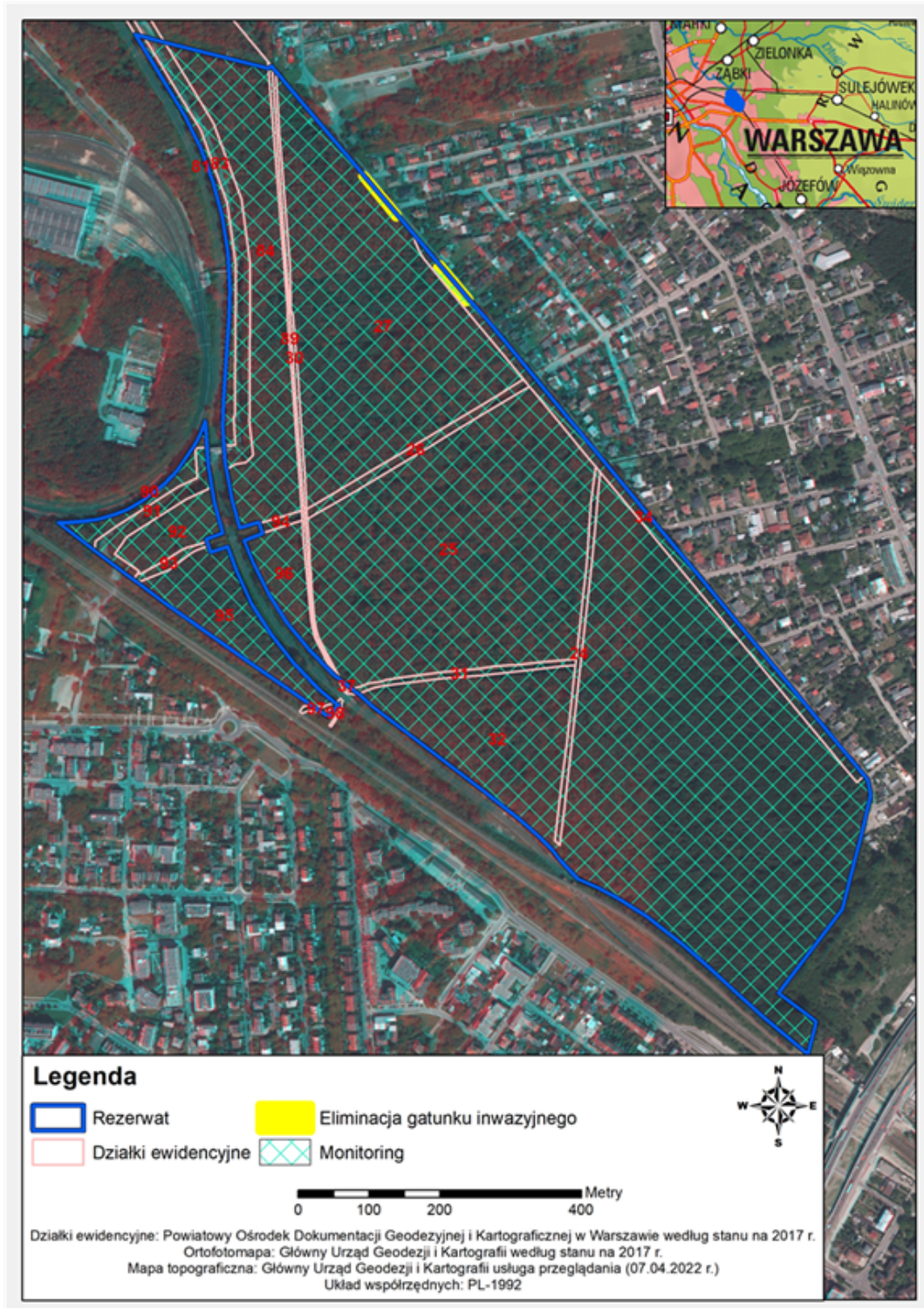
z dnia 19 września 2023 r.

Działania ochronne na obszarze ochrony czynnej rezerwatu z podaniem rodzaju, zakresu i lokalizacji tych działań

Rodzaj działania ochronnego	Zakres działań ochronnych	Lokalizacja działań ochronnych	
		Działka ewidencyjna	Obręb ewidencyjny
Monitoring	Monitorowanie, nie częściej niż raz na pięć lat, stopnia zasiedlenia rezerwatu przez gatunki obce. W przypadku, gdy monitoring wykaże zmiany w składzie gatunkowym roślin, powstałe w efekcie ekspansji gatunków obcych, zagrażających gatunkom rodzimym, w szczególności, jeżeli oszacowana identyfikacja występujących gatunków obcych wykaże stopień pokrycia badanego płatu (wyznaczonego zgodnie z metodyką GIOŚ) dla każdego gatunku z osobna oraz łącznie 10% lub więcej, należy przystąpić do usuwania gatunków obcych. Rozmiar, sposób wykonania oraz termin usuwania gatunków obcych należy dostosować do gatunku i stopnia jego rozprzestrzenienia, określonego w ramach monitoringu. Pozyskaną biomasę należy wywieźć poza teren rezerwatu.	98, 97, 96, 95, 94, 93, 92, 91, 90, 89, 84, 83, 81, 37, 34, 32, 31, 30, 27, 26, 25, 24	3-03-08 3-07-08
Eliminacja gatunku inwazyjnego	Wycinanie, karczowanie i wrywanie rdestowca ostrokończystego.	34, 27	3-07-08

Załącznik Nr 3 do zarządzenia
Regionalnego Dyrektora Ochrony Środowiska w Warszawie
z dnia 19 września 2023 r.

Lokalizacja działań ochronnych



Załącznik Nr 4 do zarządzenia
Regionalnego Dyrektora Ochrony Środowiska w Warszawie
z dnia 19 września 2023 r.

Mapa ustaleń do studium uwarunkowań i kierunków zagospodarowania przestrzennego miasta stołecznego Warszawy, miejscowych planów zagospodarowania przestrzennego miasta stołecznego Warszawy, planu zagospodarowania przestrzennego województwa mazowieckiego, dotyczących eliminacji lub ograniczenia zagrożeń wewnętrznych lub zewnętrznych

