

**Opis przedmiotu zamówienia**  
**„Remont pomieszczeń w Jednostce Ratowniczo-Gaśniczej Nr 2 w Miastku”**

Spis zawartości:

- Specyfikacja techniczna wykonania i odbioru robót budowlanych
- Przedmiar robót
- Dokumentacja projektowa

# Specyfikacja techniczna wykonania i odbioru robót budowlanych

## 1. CZĘŚĆ OGÓLNA

### 1.1. Zakres stosowania Specyfikacji technicznej wykonania i odbioru robót

Specyfikacja techniczna wykonania i odbioru robót budowlanych jest stosowana jako dokument zamówień publicznych oraz staje się załącznikiem do umowy na realizację robót.

### 1.2. Przedmiot zamówienia

„Remont pomieszczeń w Jednostce Ratowniczo-Gaśniczej Nr 2 w Miastku”

### 1.3. Zakres robót objętych Specyfikacją techniczną wykonania i odbioru robót

Zakres robót w obiekcie obejmuje m.in. remont pomieszczenia toalet, łazienki, korytarza, ześlizgów, pomieszczeń sypialni, kuchni oraz klatki schodowej. Wykonawca przed przygotowaniem oferty powinien zapoznać się z zakresem robót podczas wizji lokalnej. Wykonawca zobowiązany jest do wyceny wszystkich robót ujętych w opisie przedmiotu zamówienia według własnej kalkulacji.

### 1.4. Kody i nazwy robót budowlanych wg Wspólnego Słownika Zamówień (CPV)

45000000-7 Roboty budowlane, 45400000-1 Roboty wykończeniowe w zakresie obiektów budowlanych

### 1.5. Określenia użyte w Specyfikacji technicznej wykonania i odbioru robót budowlanych

Określenia użyte w Specyfikacji technicznej wykonania i odbioru robót budowlanych należy rozumieć zgodnie z zapisami ustawy Prawo Budowlane z dnia 7 lipca 1994 (Dz. U. z 2020 r. poz. 1333 ze zm.), a ponadto określenia poniżej wskazane:

- 1.5.1. **Przedstawiciel Zamawiającego** - osoba wyznaczona przez Zamawiającego, o której wyznaczeniu poinformowany jest wykonawca, odpowiedzialna za nadzorowanie robót i administrowanie kontraktem.
- 1.5.2. **Kierownik budowy** - osoba wyznaczona przez wykonawcę, upoważniona do kierowania robotami budowlanymi i do występowania w jego imieniu w sprawach realizacji kontraktu.
- 1.5.3. **Materiały** - wszelkie tworzywa niezbędne do wykonania robót, zgodne z przedmiarem robót, specyfikacjami technicznymi, zaakceptowane przez przedstawiciela Zamawiającego.
- 1.5.4. **Odpowiednia (bliska) zgodność** - zgodność wykonywanych robót z dopuszczonymi tolerancjami, a jeśli przedział tolerancji nie został określony z przeciętnymi tolerancjami, przyjmowanymi zwyczajowo dla danego rodzaju robót budowlanych.
- 1.5.5. **Polecenie Zamawiającego** - wszelkie polecenia przekazane wykonawcy przez przedstawiciela Zamawiającego, w formie pisemnej, dotyczące sposobu realizacji robót lub innych spraw związanych z prowadzeniem budowy.
- 1.5.6. **Przedsięwzięcie** budowlane - kompleksowa realizacja robót budowlanych.
- 1.5.7. **Rekultywacja** - roboty mające na celu uporządkowanie i przywrócenie pierwotnych funkcji terenom naruszonym w czasie realizacji zadania budowlanego.

1.5.8. **Przedmiar robót** - wykaz robót z podaniem ich ilości w kolejności technologicznej ich wykonania.

1.5.9. **Teren wykonywania robót budowlanych** - teren udostępniony przez Zamawiającego dla wykonania na nim robót oraz inne miejsca wymienione w kontrakcie jako tworzące część terenu wykonywania robót budowlanych.

#### 1.6. Ogólne wymagania dotyczące robót

Wykonawca jest odpowiedzialny za jakość wykonanych robót, bezpieczeństwo wszelkich czynności na terenie wykonywania robót budowlanych, metody użyte przy wykonywaniu robót budowlanych oraz za ich zgodność z wytycznymi robót remontowych, Specyfikacją techniczną wykonania i odbioru robót budowlanych i poleceniami przedstawiciela Zamawiającego.

##### 1.6.1. Przekazanie terenu budowy

Zamawiający w terminie określonym w dokumentach kontraktowych przekazuje wykonawcy teren wykonywania robót budowlanych wraz ze wszystkimi wymaganymi uzgodnieniami prawnymi i administracyjnymi.

##### 1.6.2. Zgodność robót z dokumentacją projektową i Specyfikacją techniczną wykonania i odbioru robót budowlanych

Specyfikacja techniczna wykonania i odbioru robót budowlanych oraz wszystkie dodatkowe dokumenty przekazane wykonawcy przez Zamawiającego stanowią część umowy, a wymagania określone w choćby jednym z nich są obowiązujące dla wykonawcy tak jakby zawarte były w całej dokumentacji.

W przypadku rozbieżności w ustaleniach poszczególnych dokumentów obowiązuje kolejność ustalona przez Zamawiającego.

Wykonawca nie może wykorzystywać błędów lub opuszczeń w dokumentach kontraktowych, a o ich wykryciu winien natychmiast powiadomić Zamawiającego, który podejmie decyzję o wprowadzeniu odpowiednich zmian i poprawek.

Wszystkie wykonane roboty i dostarczone materiały będą zgodne z dokumentacją projektową i Specyfikacją techniczną wykonania i odbioru robót budowlanych.

Dane określone w dokumentacji projektowej i w Specyfikacji technicznej wykonania i odbioru robót budowlanych będą uważane za wartości docelowe, od których dopuszczalne są odchylenia w ramach określonego przedziału tolerancji. Cechy materiałów i elementów budowli muszą wykazywać zgodność z określonymi wymaganiami, a rozrzuty tych cech nie mogą przekraczać dopuszczalnego przedziału tolerancji.

W przypadku, gdy materiały lub roboty nie będą w pełni zgodne z dokumentacją projektową lub Specyfikacją techniczną wykonania i odbioru robót budowlanych i wpłynię to na niezadowalającą jakość elementu budowli, to takie materiały zostaną zastąpione innymi, a elementy budowli rozebrane i wykonane ponownie na koszt wykonawcy.

##### 1.6.3. Zabezpieczenie terenu budowy

Wykonawca jest zobowiązany do zabezpieczenia terenu wykonywania robót budowlanych w okresie trwania realizacji kontraktu aż do zakończenia i odbioru ostatecznego robót.

Wykonawca dostarczy, zainstaluje i będzie utrzymywać tymczasowe urządzenia zabezpieczające oraz środki niezbędne do ochrony robót, wygody społeczności i innych.

W miejscach przylegających do dróg otwartych dla ruchu, wykonawca ogrodzi lub wyraźnie oznakuje teren wykonywania robót budowlanych, w sposób uzgodniony z przedstawicielem Zamawiającego.

Wjazdy i wyjazdy z terenu wykonywania robót budowlanych przeznaczone dla pojazdów i maszyn pracujących przy realizacji robót, wykonawca odpowiednio oznakuje w sposób uzgodniony z przedstawicielem Zamawiającego.

#### 1.6.4. Ochrona środowiska w czasie wykonywania robót Wykonawca ma obowiązek znać

i stosować w czasie prowadzenia robót wszelkie przepisy dotyczące ochrony środowiska naturalnego.

W okresie wykonywania robót budowlanych, wykonawca będzie podejmować wszelkie uzasadnione kroki mające na celu stosowanie się do przepisów i norm dotyczących ochrony środowiska na terenie i wokół terenu wykonywania robót budowlanych oraz będzie unikać uszkodzeń lub uciążliwości dla osób lub dóbr publicznych i innych, a wynikających z nadmiernego hałasu, wibracji, zanieczyszczenia lub innych przyczyn powstałych w następstwie jego sposobu działania.

Stosując się do tych wymagań będzie miał szczególny wzgląd na środki ostrożności i zabezpieczenia przed:

- a) zanieczyszczeniem zbiorników i cieków wodnych pyłami lub substancjami toksycznymi,
- b) zanieczyszczeniem powietrza pyłami i gazami,
- c) możliwością powstania pożaru,
- d) zanieczyszczeniem gleby substancjami ropopochodnymi.

#### 1.6.5. Ochrona przeciwpożarowa

Wykonawca będzie przestrzegać przepisy ochrony przeciwpożarowej. Wykonawca będzie utrzymywać, wymagany na podstawie odpowiednich przepisów sprawny sprzęt przeciwpożarowy, na terenie wykonywania robót budowlanych oraz w maszynach i pojazdach. Materiały łatwopalne będą składowane w sposób zgodny z odpowiednimi przepisami i zabezpieczone przed dostępem osób trzecich.

Wykonawca będzie odpowiedzialny za wszelkie straty spowodowane pożarem wywołanym jako rezultat realizacji robót albo przez personel wykonawcy.

#### 1.6.6. Materiały szkodliwe dla otoczenia

Materiały, które w sposób trwały są szkodliwe dla otoczenia, nie będą dopuszczone do użycia. Materiały, które są szkodliwe dla otoczenia tylko w czasie robót, a po zakończeniu robót ich szkodliwość zanika (np. materiały pyłaste) mogą być użyte pod warunkiem przestrzegania wymagań technologicznych w budowaniu. Jeżeli wymagają tego odpowiednie przepisy wykonawca powinien otrzymać zgodę na użycie tych materiałów od właściwych organów administracji państwowej.

#### 1.6.7. Ochrona własności publicznej i prywatnej

Wykonawca będzie realizować roboty budowlane w sposób powodujący minimalne niedogodności dla użytkowników. Wykonawca odpowiada za wszelkie uszkodzenia zabudowy w sąsiedztwie wykonywania robót budowlanych, spowodowane jego działalnością.

#### 1.6.8. Bezpieczeństwo i higiena pracy

*scd*

Podczas realizacji robót wykonawca będzie przestrzegać przepisów dotyczących bezpieczeństwa i higieny pracy. W szczególności wykonawca ma obowiązek zadbać, aby personel nie wykonywał pracy w warunkach niebezpiecznych, szkodliwych dla zdrowia oraz nie spełniających odpowiednich wymagań sanitarnych. Wykonawca zapewni i będzie utrzymywał wszelkie urządzenia zabezpieczające, socjalne oraz sprzęt i odpowiednią odzież dla ochrony życia i zdrowia osób zatrudnionych na budowie oraz dla zapewnienia bezpieczeństwa publicznego. Uznaje się, że wszelkie koszty związane z wypełnieniem wymagań określonych powyżej nie podlegają odrębnej zapłacie i są uwzględnione w cenie kontraktowej. Wykonawca ponosi pełną odpowiedzialność za szkody oraz następstwa nieszczęśliwych wypadków powstałych w związku z prowadzonymi robotami budowlanymi.

#### 1.6.9. Ochrona i utrzymanie robót

Wykonawca będzie odpowiadał za ochronę robót i za wszelkie materiały i urządzenia używane do robót od daty rozpoczęcia do daty wydania potwierdzenia zakończenia robót przez Zamawiającego. Wykonawca będzie utrzymywać roboty do czasu odbioru ostatecznego. Jeśli wykonawca w jakimkolwiek czasie zaniedba utrzymanie, to na polecenie Zamawiającego powinien rozpocząć roboty utrzymaniowe, nie później niż w 24 godziny po otrzymaniu tego polecenia.

#### 1.6.10. Stosowanie się do prawa i innych przepisów

Wykonawca zobowiązany jest znać wszystkie zarządzenia wydane przez władze centralne i miejscowe oraz inne przepisy, regulaminy i wytyczne, które są

w jakikolwiek sposób związane z wykonywanymi robotami i będzie w pełni odpowiedzialny za przestrzeganie tych postanowień podczas prowadzenia robót. Wykonawca będzie przestrzegać praw patentowych i będzie w pełni odpowiedzialny za wypełnienie wszelkich wymagań prawnych odnośnie znaków firmowych, nazw lub innych chronionych praw w odniesieniu do sprzętu, materiałów lub urządzeń użytych lub związanych z wykonywaniem robót i w sposób ciągły będzie informować Zamawiającego o swoich działaniach, przedstawiając kopie zezwoleń i inne odnośne dokumenty. Wszelkie straty, koszty postępowania, obciążenia i wydatki wynikłe z lub związane z naruszeniem jakichkolwiek praw patentowych pokryje wykonawca, z wyjątkiem przypadków, kiedy takie naruszenie wyniknie z wykonania dokumentacji dostarczonej przez Zamawiającego.

#### 1.6.11. Równoważność norm i zbiorów przepisów prawnych

Gdziekolwiek w dokumentach kontraktowych powołane są konkretne normy i przepisy, które spełniać mają materiały, sprzęt i inne towary oraz wykonane i zbadane roboty, będą obowiązywać postanowienia najnowszego wydania lub poprawionego wydania powołanych norm i przepisów o ile w warunkach kontraktu nie postanowiono inaczej. W przypadku gdy powołane normy i przepisy są państwowe lub odnoszą się do konkretnego kraju lub regionu, mogą być również stosowane inne odpowiednie normy zapewniające równy lub wyższy poziom wykonania niż powołane normy lub przepisy, pod warunkiem ich sprawdzenia i pisemnego zatwierdzenia przez Zamawiającego. Różnice pomiędzy powołanymi normami a ich proponowanymi zamiennikami muszą być

dokładnie opisane przez wykonawcę i przedłożone przedstawicielowi Zamawiającego do zatwierdzenia.

*Scel*

## 2. MATERIAŁY

Materiały użyte do realizacji przedmiotu zamówienia powinny odpowiadać wymaganiom materiałów budowlanych, być dobrej jakości, posiadające potrzebne dokumenty dopuszczające, deklaracje zgodności, certyfikaty zgodności i atesty.

Przed zaplanowanym wykorzystaniem jakichkolwiek materiałów przeznaczonych do robót, wykonawca przedstawi przedstawicielowi Zamawiającego, szczegółowe informacje dotyczące materiałów np. certyfikaty, kolorystyka w celu zaakceptowania.

Wykonawca zobowiązany jest do wykazania, że materiały zakwestionowane przez Zamawiającego uzyskane z dopuszczonego źródła w sposób ciągły spełniają wymagania Specyfikacji technicznej wykonania i odbioru robót budowlanych w czasie realizacji robót.

Każdy rodzaj robót, w którym znajdują się nie zbadane i nie zaakceptowane materiały, wykonawca wykonuje na własne ryzyko, licząc się z jego nie przyjęciem, usunięciem i niezaplaceniem.

Wykonawca zapewni, aby tymczasowo składowane materiały, do czasu gdy będą one użyte do robót, były zabezpieczone przed zanieczyszczeniami, zachowały swoją jakość, właściwości i były dostępne do kontroli przez przedstawiciela Zamawiającego.

Miejsca czasowego składowania materiałów mogą być zlokalizowane w obrębie terenu wykonywania robót budowlanych w miejscach uzgodnionych z przedstawicielem Zamawiającego.

## 3. SPRZĘT

Wykonawca jest zobowiązany do używania jedynie takiego sprzętu, który nie spowoduje niekorzystnego wpływu na jakość wykonywanych robót. Sprzęt używany do robót powinien być uzgodniony i zaakceptowany przez Zamawiającego.

Liczba i wydajność sprzętu powinny gwarantować przeprowadzenie robót, zgodnie z zasadami określonymi w dokumentacji, Specyfikacji technicznej wykonania i odbioru robót budowlanych i wskazaniach Zamawiającego.

Sprzęt będący własnością wykonawcy lub wynajęty do wykonania robót ma być utrzymywany w dobrym stanie i gotowości do pracy. Powinien być zgodny z normami ochrony środowiska i przepisami dotyczącymi jego użytkowania.

Wykonawca przedstawi Zamawiającemu kopie dokumentów potwierdzających dopuszczenie sprzętu do użytkowania i badań okresowych, tam gdzie jest to wymagane przepisami.

Wykonawca będzie naprawiać lub wymieniać sprzęt niesprawny.

Jakikolwiek sprzęt, maszyny, urządzenia i narzędzia nie gwarantujące zachowania warunków umowy, zostaną przez Zamawiającego zdyskwalifikowane i nie dopuszczone do robót.

## 4. TRANSPORT

Wykonawca jest zobowiązany do stosowania jedynie takich środków transportu, które nie wpłyną niekorzystnie na jakość wykonywanych robót i właściwości przewożonych materiałów.

Liczba środków transportu powinna zapewniać prowadzenie robót zgodnie z zasadami określonymi w Specyfikacji technicznej wykonania i odbioru robót budowlanych i wskazaniach przedstawiciela Zamawiającego, w terminie przewidzianym umową.

Przy ruchu na drogach publicznych pojazdy będą spełniać wymagania dotyczące przepisów ruchu drogowego w odniesieniu do dopuszczalnych nacisków na oś i innych parametrów technicznych. Środki transportu nie spełniające tych warunków mogą być dopuszczone

przez przedstawiciela Zamawiającego, pod warunkiem przywrócenia stanu pierwotnego użytkowanych odcinków dróg na koszt wykonawcy.

Wykonawca będzie usuwać na bieżąco, na własny koszt, wszelkie zanieczyszczenia, uszkodzenia spowodowane jego pojazdami na drogach publicznych oraz dojazdach do terenu budowy.

## **5. WYKONANIE ROBÓT**

Wykonawca jest odpowiedzialny za prowadzenie robót zgodnie z warunkami umowy oraz za jakość zastosowanych materiałów i wykonywanych robót, za ich zgodność z dokumentacją projektową, Specyfikacją techniczną wykonania i odbioru robót budowlanych oraz poleceniami Zamawiającego.

Wykonawca jest odpowiedzialny za stosowane metody wykonywania robót.

Decyzje Zamawiającego dotyczące akceptacji lub odrzucenia materiałów i elementów robót będą oparte na wymaganiach określonych w dokumentach umowy, opisie przedmiotu zamówienia i w Specyfikacji technicznej wykonania i odbioru robót, a także w normach. Przy podejmowaniu decyzji Zamawiający uwzględni wyniki badań materiałów i robót, rozrzuty normalnie występujące przy produkcji i przy badaniach materiałów, doświadczenia z przeszłości, wyniki badań naukowych oraz inne czynniki wpływające na rozważaną kwestię. Polecenia przedstawiciela Zamawiającego powinny być wykonywane przez wykonawcę w czasie określonym przez Zamawiającego, pod groźbą zatrzymania robót.

Skutki finansowe z tego tytułu poniesie wykonawca.

Wykonawca wykona poszczególne rodzaje robót zgodnie ze sztuką budowlaną, dokumentacją projektową, przepisami oraz obowiązującymi normami.

## **6. KONTROLA JAKOŚCI ROBÓT**

### **6.1. Zasady kontroli jakości robót**

Celem kontroli robót będzie takie sterowanie ich przygotowaniem i wykonaniem, aby osiągnąć założoną jakość robót.

Wykonawca jest odpowiedzialny za pełną kontrolę robót i jakości materiałów.

Wykonawca zapewni odpowiedni system kontroli, włączając personel, sprzęt, zaopatrzenie i wszystkie urządzenia niezbędne do robót.

Przed zatwierdzeniem systemu kontroli Zamawiający może zażądać od wykonawcy przeprowadzenia badań w celu zademonstrowania, że poziom ich wykonywania jest zadowalający.

Zamawiający ustali jaki zakres kontroli jest konieczny, aby zapewnić wykonanie robót zgodnie z umową.

Przedstawiciel Zamawiającego będzie przekazywać wykonawcy pisemne informacje o jakichkolwiek niedociągnięciach dotyczących, sprzętu, zaopatrzenia, lub pracy personelu. Jeżeli niedociągnięcia te będą tak poważne, że mogą wpłynąć ujemnie na wyniki badań, przedstawiciel Zamawiającego natychmiast wstrzyma użycie do robót materiałów i dopuści je do użycia dopiero wtedy, gdy niedociągnięcia w pracy wykonawcy zostaną usunięte i stwierdzona zostanie odpowiednia jakość tych materiałów.

### **6.2. Certyfikaty i deklaracje**

Przedstawiciel Zamawiającego może dopuścić do użycia tylko te materiały, które posiadają:



- certyfikat na znak bezpieczeństwa wykazujący, że zapewniono zgodność z kryteriami technicznymi określonymi na podstawie Polskich Norm, aprobat technicznych oraz właściwych przepisów i dokumentów technicznych,
- deklarację zgodności lub certyfikat zgodności z Polską Normą lub
- deklarację zgodności lub certyfikat zgodności z aprobatą techniczną, w przypadku wyrobów, dla których nie ustanowiono Polskiej Normy, jeżeli nie są objęte certyfikacją i które spełniają wymogi Specyfikacji technicznej wykonania i odbioru robót budowlanych.

W przypadku materiałów, dla których ww. dokumenty są wymagane przez Specyfikację techniczną wykonania i odbioru robót budowlanych, każda partia dostarczona do robót będzie posiadać te dokumenty, określające w sposób jednoznaczny jej cechy.

Produkty przemysłowe muszą posiadać ww. dokumenty wydane przez producenta, a w razie potrzeby poparte wynikami badań wykonanych przez niego. Kopie wyników tych badań będą dostarczone przez wykonawcę przedstawicielowi Zamawiającego.

Jakiegokolwiek materiały, które nie spełniają tych wymagań będą odrzucone.

### 6.3. Dokumenty budowy

#### 6.3.1. Dokumenty dopuszczające

Deklaracje zgodności lub certyfikaty zgodności materiałów, orzeczenia o jakości materiałów, wykonawcy będą gromadzone w formie uzgodnionej z przedstawicielem Zamawiającego. Dokumenty te stanowią załączniki do odbioru robót. Winny być udostępnione na każde życzenie przedstawiciela Zamawiającego.

#### 6.3.2. Pozostałe dokumenty budowy

Do dokumentów budowy ponadto zalicza się następujące dokumenty:

- 1) protokoły przekazania terenu wykonywania robót budowlanych,
- 2) umowy cywilno-prawne z osobami trzecimi i inne umowy cywilno-prawne,
- 3) protokoły odbioru robót,
- 4) kosztorysy ofertowe,
- 5) protokoły z narad i ustaleń,
- 6) korespondencja na budowie.

#### 6.3.3. Przechowywanie dokumentów budowy

Dokumenty budowy będą przechowywane przez wykonawcę w miejscu odpowiednio zabezpieczonym.

Zaginięcie któregokolwiek z dokumentów budowy spowoduje jego natychmiastowe odtworzenie w formie przewidzianej prawem.

Wszelkie dokumenty budowy będą zawsze dostępne dla przedstawiciela Zamawiającego i przedstawiane do wglądu na życzenie Zamawiającego.

## 7. OBMIAR ROBÓT

### 7.1. Ogólne zasady obmiaru robót

Obmiar robót będzie określać faktyczny zakres wykonywanych robót zgodnie z przedmiarem robót i specyfikacją techniczną wykonania i odbioru robót budowlanych w jednostkach ustalonych

w kosztorysie ofertowym o ile będzie to wymagane w dokumentach kontraktowych.

Obmiaru robót dokonuje wykonawca po pisemnym powiadomieniu przedstawiciela Zamawiającego o zakresie obmierzanych robót i terminie obmiaru, co najmniej na 3 dni przed tym terminem.

Jakiegokolwiek błąd lub przeoczenie (opuszczenie) w ilościach podanych w przedmiarze robót nie zwalnia wykonawcy od obowiązku ukończenia wszystkich robót.

Błędne dane zostaną poprawione wg instrukcji przedstawiciela Zamawiającego na piśmie.

#### 7.2. Czas przeprowadzenia obmiaru

Obmiary będą przeprowadzone przed ostatecznym odbiorem odcinków robót, a także w przypadku występowania dłuższej przerwy w robotach.

Obmiar robót zanikających przeprowadza się w czasie ich wykonywania.

Obmiar robót podlegających zakryciu przeprowadza się przed ich zakryciem.

Roboty pomiarowe do obmiaru oraz nieodzowne obliczenia będą wykonane w sposób zrozumiały i jednoznaczny.

### 8. ODBIÓR ROBÓT

W zależności od ustaleń odpowiednich Specyfikacji technicznej wykonania odbioru robót budowlanych, roboty mogą podlegać następującym etapom odbioru:

- 1) odbiorowi robót zanikających i ulegających zakryciu,
- 2) odbiorowi częściowemu,
- 3) odbiorowi ostatecznemu,
- 4) odbiorowi pogwarancyjnemu.

#### 8.1. Odbiór robót zanikających i ulegających zakryciu

Odbiór robót zanikających i ulegających zakryciu polega na finalnej ocenie ilości i jakości wykonywanych robót, które w dalszym procesie realizacji ulegną zakryciu.

Odbiór robót zanikających i ulegających zakryciu będzie dokonany w czasie umożliwiającym wykonanie ewentualnych korekt i poprawek bez hamowania ogólnego postępu robót.

Odbioru robót dokonuje przedstawiciel Zamawiającego.

Wykonawca zgłasza przedstawicielowi Zamawiającego gotowość robót do odbioru.

Odbiór będzie przeprowadzony niezwłocznie, nie później jednak niż w ciągu 2 dni od daty zgłoszenia. Jakość i ilość robót ulegających zakryciu ocenia przedstawiciel Zamawiającego w oparciu o przeprowadzone pomiary, w konfrontacji z wytycznymi robót remontowych, Specyfikacją techniczną wykonania i odbioru robót budowlanych oraz uprzednimi ustaleniami.

#### 8.2. Odbiór częściowy

Odbiór częściowy polega na ocenie ilości i jakości wykonanych części robót.

Odbioru częściowego robót dokonuje się wg zasad jak przy odbiorze ostatecznym robót.

Odbioru robót dokonuje komisja powołana przez Zamawiającego.

#### 8.3. Odbiór ostateczny

##### 8.3.1. Zasady odbioru ostatecznego robót

Odbiór ostateczny polega na finalnej ocenie rzeczywistego wykonania robót w odniesieniu do ich ilości, jakości i wartości.

Całkowite zakończenie robót oraz gotowość do odbioru ostatecznego będzie zgłoszona Zamawiającemu przez wykonawcę na piśmie.

Odbiór ostateczny robót nastąpi w terminie ustalonym w dokumentach umowy, licząc od dnia potwierdzenia przez przedstawiciela Zamawiającego zakończenia robót i przyjęcia dokumentów,

o których mowa w punkcie 8.3.2.

Odbioru ostatecznego robót dokona komisja wyznaczona przez Zamawiającego w obecności wykonawcy. Komisja odbierająca roboty dokona ich oceny jakościowej na podstawie przedłożonych dokumentów, wyników badań i pomiarów, ocenie wizualnej oraz zgodności wykonania robót z dokumentacją projektową i Specyfikacją techniczną wykonania i odbioru robót budowlanych.

W toku odbioru ostatecznego robót komisja zapozna się z realizacją ustaleń przyjętych w trakcie odbiorów robót zanikających i ulegających zakryciu, zwłaszcza w zakresie wykonania robót uzupełniających i robót poprawkowych.

W przypadkach niewykonania wyznaczonych robót poprawkowych lub robót uzupełniających w warstwie ścieralnej lub robotach wykończeniowych, komisja przerwie swoje czynności i ustali nowy termin odbioru ostatecznego.

#### 8.3.2. Dokumenty do odbioru ostatecznego

Podstawowym dokumentem do dokonania odbioru ostatecznego robót jest protokół odbioru ostatecznego robót sporządzony wg wzoru ustalonego przez Zamawiającego.

Do odbioru ostatecznego wykonawca jest zobowiązany przygotować następujące dokumenty:

- 1) oświadczenie kierownika budowy o wykonaniu robót zgodnie ze sztuką budowlaną, Specyfikacją techniczną wykonania i odbioru robót budowlanych, polskimi normami, itp.,
- 2) deklaracje zgodności lub certyfikaty zgodności i atesty wbudowanych materiałów zgodnie z Specyfikacją techniczną wykonania i odbioru robót budowlanych. W przypadku, gdy wg komisji, roboty pod względem przygotowania dokumentacyjnego nie będą gotowe do odbioru ostatecznego, komisja w porozumieniu z wykonawcą wyznaczy ponowny termin odbioru ostatecznego robót.

Wszystkie zarządzone przez komisję roboty poprawkowe lub uzupełniające będą zestawione wg wzoru ustalonego przez Zamawiającego.

Termin wykonania robót poprawkowych i robót uzupełniających wyznaczy komisja.

#### 8.4. Odbiór pogwarancyjny

Odbiór pogwarancyjny polega na ocenie wykonanych robót związanych z usunięciem wad stwierdzonych przy odbiorze ostatecznym i zaistniałych w okresie gwarancyjnym.

Odbiór pogwarancyjny będzie dokonany na podstawie oceny wizualnej obiektu z uwzględnieniem zasad opisanych w punkcie 8.3 „Odbiór ostateczny”.

### 9. PRZEPISY ZWIĄZANE

- 1) Ustawa Prawo budowlane z dnia 7 lipca 1994 r. (Dz. U. z 2020 poz. 1333 ze zm.).
- 2) Ustawa Prawo zamówień publicznych z dnia 29 stycznia 2004 r. (Dz. U. z 2019 r. poz. 1843 ze zm.).
- 3) Ustawa z dnia 16 kwietnia 2004 r. o wyrobach budowlanych (Dz. U. z 2004 Nr 92, poz. 881).
- 4) Instrukcje i certyfikaty producentów.

# PRZEDMIAR

## Klasyfikacja robót wg. Wspólnego Słownika Zamówień

45000000-7, 000000-7, Roboty budowlane

Roboty budowlane

45400000-1 Roboty wykończeniowe w zakresie obiektów budowlanych

NAZWA INWESTYCJI : Remont pomieszczeń w JRG Nr 2 w Miastku  
ADRES INWESTYCJI : Miastko ul.Konstytucji 3-go Maja 2  
INWESTOR : Komenda Powiatowa Państwowej Straży Pożarnej w Bytowie  
ADRES INWESTORA : ul. Gen. Józefa Wybickiego 9, 77-100 Bytów

Stawka roboczogodziny :

### NARZUTY

Koszty zakupu [Kz] .....	% M
Koszty pośrednie [Kp] .....	% R, S
Zysk [Z] .....	% R+Kp(R), S+Kp(S)
VAT [V] .....	% $\Sigma(R+Kp(R)+Z(R), M+Kz(M), S+Kp(S)+Z(S))$

Wartość kosztorysowa robót bez podatku VAT :	zł
Podatek VAT :	zł
Ogółem wartość kosztorysowa robót :	zł

### Słownie:

WYKONAWCA :

INWESTOR :

Data opracowania

Data zatwierdzenia

## OGÓLNA CHARAKTERYSTYKA ROBÓT

### 1. Dane ogólne

#### 1.1. Inwestor:

Komenda Powiatowa Państwowej Straży Pożarnej w Bytowie  
77-100 Bytów ul. Gen. Józefa Wybickiego 9

#### 1.2. Miejsce realizacji robót remontowych:

Jednostka Ratowniczo-Gaśnicza Nr 2 w Miastku  
77-200 Miastko ul. Konstytucji 3-go Maja 2A

#### 1.3. Zakres prac

Zakres prac obejmuje wykonanie robót budowlanych remontowych w budynku Jednostki Ratowniczo-Gaśniczej Nr 2 w Miastku z dwoma kondygnacyjnymi naziemnymi oraz piwnicami, bez windy. Prace remontowe obejmują:

- pomieszczenia socjalne,
- kuchnię,
- węzeł sanitarny,
- korytarz,
- klatkę schodową,
- ześlizgi JRG.

Roboty będą prowadzone w pomieszczeniach parteru, I piętra oraz na klatce schodowej. Szczegółową specyfikację zadania określają dokumenty:

- przedmiar robót,
- niniejsza charakterystyka robót
- SIWZ.

W opracowaniu kosztorysu uwzględniono całość procesów technologicznych uwzględniających właściwą organizację pracy obiektu. Wykonawca w trakcie wyceny robót powinien we własnej kalkulacji uwzględnić prace zabezpieczające takie jak: osłona stolarki, mebli, wyposażenia, grzejników, lamp, glazury, balustrad, czujników, łączników i gniazdek wtyczkowych, skrzynek, drzwiczek, żaluzji itp. Po wykonaniu robót remontowych, Wykonawca powinien pozostawić porządek w wyremontowanych pomieszczeniach.

### 2. Techniczna charakterystyka robót budowlanych remontowych:

- zeskrabanie i zmycie starych powłok malarskich ze ścian i sufitów,
- w pomieszczeniach i sanitarnych oraz na klatce schodowej podłozę z gładzi gipsowej,
- na ścianach korytarzy, klatki schodowej oraz kuchni lamperia z tynków mineralnych,
- na korytarzach sufit powieszony na stelażu,
- naprawienie drobnych rys, wgnieceń i ubytków na sufitach i ścianach tynkiem i gładzią gipsową
- naprawa większych pęknięć na ścianach siatką i klejem wraz z wyrównaniem naprawianych powierzchni tynkiem oraz gładzią gipsową,
- malowanie farbami emulsyjnymi, 2-krotne,
- montaż listew kątowych - narożników aluminiowych na narożach ścian za pomocą kołków rozporowych z wkrętami (dopuszcza się możliwość mocowania poprzez klejenie)
- montaż odbojnic na ścianach korytarzy,
- okładziny ścian i podłóg i schodów z płytek kamieni sztucznych klejone na klej
- klejenie cokolików z płytek kamieni sztucznych
- obsadzenie ościeżnic drewnianych drzwi wewnętrznych
- osadzenie skrzydeł drzwi wewnętrznych
- roboty hydrauliczne
- wymiana okien PVC, oraz parapetów kamiennych
- wymiana grzejników
- montaż osprzętu elektrycznego oraz lamp
- dostawa i montaż armatury sanitarnej oraz wyposażenia pomieszczeń sanitarnych

## OBMIAR

Lp.	Podstawa	Opis i wyliczenia	j.m.	Poszcz	Razem
1		<b>Komunikacja</b>			
1.1		<b>Korytarz I piętro</b>			
1	KNR 4-03	Demontaż sygnalizatorów świetlnych alfanumerycznych	szt.		
d.1.	1132-09				
1		2	szt.	2.000	
				<b>RAZEM</b>	<b>2.000</b>
2	KNR 4-03	Demontaż głośników	szt.		
d.1.	1132-09				
1	analogia	2	szt.	2.000	
				<b>RAZEM</b>	<b>2.000</b>
3	KNR 2-02	Warstwy wyrównawcze pod posadzki z zaprawy cementowej grubości 20 mm zatarte na ostro	m <sup>2</sup>		
d.1.	1102-01				
1		42	m <sup>2</sup>	42.000	
				<b>RAZEM</b>	<b>42.000</b>
4	KNR-W 4-01	Zeskrobanie i zmycie starej farby w pomieszczeniach o powierzchni podłogi ponad 5 m <sup>2</sup>	m <sup>2</sup>		
d.1.	1202-09				
1		95	m <sup>2</sup>	95.000	
				<b>RAZEM</b>	<b>95.000</b>
5	KNR-W 4-01	Uzupełnienie ścian lub zamurowanie otworów w ścianach na zaprawie cementowo-wapiennej bloczkami z betonu komórkowego - zamurowanie świetlików pomiędzy sypialniami a korytarzem	m <sup>3</sup>		
d.1.	0304-02	1.19	m <sup>3</sup>	1.190	
1				<b>RAZEM</b>	<b>1.190</b>
6	KNR 2-02	Tynki jednowarstwowe wewnętrzne z gipsu tynkarskiego Nidalit gr. 10 mm wykonywane mechanicznie na ścianach na podłożu betonowym	m <sup>2</sup>		
d.1.	2008-02				
1		95	m <sup>2</sup>	95.000	
				<b>RAZEM</b>	<b>95.000</b>
7	KNR 2-02	Gładzie gipsowe dwuwarstwowe na ścianach z elementów prefabrykowanych i betonów wylewanych - piętro	m <sup>2</sup>		
d.1.	0815-04				
1		48	m <sup>2</sup>	48.000	
				<b>RAZEM</b>	<b>48.000</b>
8	KNR 2-02	Dwukrotne malowanie farbami emulsyjnymi powierzchni wewnętrznych - podłogi gipsowych z gruntowaniem	m <sup>2</sup>		
d.1.	1505-03				
1		48	m <sup>2</sup>	48.000	
				<b>RAZEM</b>	<b>48.000</b>
9	KNR 0-33	Tynki elewacyjne organiczne na bazie żywicy syntetycznej z różnobarwnych kamieni o walorach tynku zmywalnego - Sto-Superlit o uziarnieniu 1,5 mm, wykonywane ręcznie - lamperie o wysokości 1,4 m ponad cokolik - piętro	m <sup>2</sup>		
d.1.	0124-05	49	m <sup>2</sup>	49.000	
1				<b>RAZEM</b>	<b>49.000</b>
10	KNR AT-43	Sufit podwieszany kasetonowy z wypełnieniem płytami sufitowymi 60x60 cm (obwód 35 m) - korytarz I piętro	m <sup>2</sup>		
d.1.	0212-02				
1		40	m <sup>2</sup>	40.000	
				<b>RAZEM</b>	<b>40.000</b>
11	KNR AL-01	Montaż sygnalizatorów świetlnych alfanumerycznych (z demontażu)	szt.		
d.1.	0108-02				
1	analogia	2	szt.	2.000	
				<b>RAZEM</b>	<b>2.000</b>
12	KNR 5-08	Montaż z podłączeniem na gotowym podłożu opraw oświetleniowych LED 60x60 z czujnikiem ruchu i zmierzchu oraz modułem awaryjnym - montaż w suficie podwieszanym	szt.		
d.1.	0504-03	3	szt.	3.000	
1				<b>RAZEM</b>	<b>3.000</b>
13	KNR 5-08	Montaż z podłączeniem na gotowym podłożu opraw oświetleniowych LED 60x60 - montaż w suficie podwieszanym	szt.		
d.1.	0504-03				
1		3	szt.	3.000	
				<b>RAZEM</b>	<b>3.000</b>
14	KNR 5-06	Instalowanie głośnika wnętrzego o mocy 10 W w suficie podwieszanym (z demontażu)	szt.		
d.1.	0804-03				
1	analogia	2	szt.	2.000	
				<b>RAZEM</b>	<b>2.000</b>
15	KNR 4-03	Wymiana wyłącznika lub przycisku 1-bieg. podtynkowego w puszcze	szt.		
d.1.	0307-01				
1				<b>RAZEM</b>	<b>2.000</b>

## OBMIAR

Lp.	Podstawa	Opis i wyliczenia	j.m.	Poszcz	Razem
		3	szt.	3.000	
				<b>RAZEM</b>	<b>3.000</b>
16	KNR 4-03 d.1. 0307-06 1 analogia	Wymiana przełącznika świecznikowego szeregowego, schodowego lub krzyżowego podtynkowego w puszcze	szt.		
		3	szt.	3.000	
				<b>RAZEM</b>	<b>3.000</b>
17	KNR 2-02 d.1. 1118-08 1 analogia	Posadzki płytkowe z kamieni sztucznych; płytki 60x60 cm układane na klej metodą zwykłą - schody	m <sup>2</sup>		
		42	m <sup>2</sup>	42.000	
				<b>RAZEM</b>	<b>42.000</b>
18	KNR 2-02 d.1. 1120-05 1	Cokolik o wysokości 10 cm zwiercizony listwą aluminiową z płytek identycznych jak podłogowe układanych na klej metodą kombinowaną - korytarz	m		
		35	m	35.000	
				<b>RAZEM</b>	<b>35.000</b>
19	d.1. analiza indywidualna	Montaż listwy odbojowej drzwi przesuwnych	kpl		
		7	kpl	7.000	
				<b>RAZEM</b>	<b>7.000</b>
<b>1.2</b>		<b>Parter + klatka schodowa</b>			
20	KNR 4-03 d.1. 1132-09 2	Demontaż sygnalizatorów świetlnych alfanumerycznych	szt.		
		2	szt.	2.000	
				<b>RAZEM</b>	<b>2.000</b>
21	KNR 4-03 d.1. 1132-09 2 analogia	Demontaż głośników	szt.		
		1	szt.	1.000	
				<b>RAZEM</b>	<b>1.000</b>
22	KNR 2-02 d.1. 0815-04 2	Gładzie gipsowe dwuwarstwowe na ścianach z elementów prefabrykowanych i betonów wylewanych - parter + klatka schodowa	m <sup>2</sup>		
		72	m <sup>2</sup>	72.000	
				<b>RAZEM</b>	<b>72.000</b>
23	KNR 2-02 d.1. 0815-06 2	Wewnętrzne gładzie gipsowe dwuwarstwowe na sufitach z elementów prefabrykowanych i betonowych wylewanych - korytarz parter	m <sup>2</sup>		
		25.3+28	m <sup>2</sup>	53.300	
				<b>RAZEM</b>	<b>53.300</b>
24	KNR 2-02 d.1. 1505-03 2	Dwukrotne malowanie farbami emulsyjnymi powierzchni wewnętrznych - podłóży gipsowych z gruntowaniem	m <sup>2</sup>		
		100	m <sup>2</sup>	100.000	
				<b>RAZEM</b>	<b>100.000</b>
25	KNR 0-33 d.1. 0124-05 2	Tynki elewacyjne organiczne na bazie żywicy syntetycznej z różnobarwnych kamieni o walorach tynku zmywalnego - Sto-Superlit o uziarnieniu 1,5 mm, wykonywane ręcznie - lamperie o wysokości 1,4 m ponad cokolik - parter + schody	m <sup>2</sup>		
		41	m <sup>2</sup>	41.000	
				<b>RAZEM</b>	<b>41.000</b>
26	KNR 2-02 d.1. 1118-11 2 analogia	Posadzki płytkowe z kamieni sztucznych; płytki 40x40 cm układane na klej metodą kombinowaną - parter	m <sup>2</sup>		
		50	m <sup>2</sup>	50.000	
				<b>RAZEM</b>	<b>50.000</b>
27	KNR 2-02 d.1. 1122-07 2	Cokoliki wysokości 10 cm na schodach z płytek układanych na klej metodą kombinowaną z przecinaniem płytek	m		
		30	m	30.000	
				<b>RAZEM</b>	<b>30.000</b>
28	KNR 0-12 d.1. 1120-06 2 analogia	Okładziny schodów z płytek o wymiarach 60 x 60 cm, układanych metodą kombinowaną	m <sup>2</sup>		
		12*1.2*0.3+1.5*1.9+13*1.2*0.15	m <sup>2</sup>	9.510	
				<b>RAZEM</b>	<b>9.510</b>
29	KNR 0-12 d.1. 1120-06 2 analogia	Okładziny schodów z płytek o wymiarach 60 x 60 cm, układanych metodą kombinowaną (biuro-socjal, parter-garaż)	m <sup>2</sup>		
		3*0.35*1.4+1.4*0.15*4+3*0.35*1.2+0.15*1.2*4	m <sup>2</sup>	4.290	
				<b>RAZEM</b>	<b>4.290</b>

## OBMIAR

Lp.	Podstawa	Opis i wyliczenia	j.m.	Poszcz	Razem
30	KNR AL-01 d.1. 0108-02 2 analogia	Montaż sygnalizatorów świetlnych alfanumerycznych (z demontażu)	szt.		
		2	szt.	2.000	
				<b>RAZEM</b>	<b>2.000</b>
31	KNR 5-06 d.1. 0804-09 2	Instalowanie głośnika wnętrzowego o mocy 10 W w obudowie zwykłej na suficie betonowym (z demontażu)	szt.		
		2	szt.	2.000	
				<b>RAZEM</b>	<b>2.000</b>
32	KNR 5-08 d.1. 0511-19 2	Montaż z podłączeniem na gotowym podłożu opraw LED - przykręcanych	szt.		
		2	szt.	2.000	
				<b>RAZEM</b>	<b>2.000</b>
33	KNR 5-08 d.1. 0511-19 2	Montaż z podłączeniem na gotowym podłożu opraw LED - przykręcanych	szt.		
		1	szt.	1.000	
				<b>RAZEM</b>	<b>1.000</b>
34	KNR-W 2-02 d.1. 1022-03 2	Skrzydła drzwiowe płytowe wewnętrzne szklone jednoskrzydłowe o powierzchni do 1.6 m2 oszklone szybą o powierzchni do 0.25 m2 fabrycznie wykończone - łazienka	szt		
		1	szt	1.000	
				<b>RAZEM</b>	<b>1.000</b>
35	KNR-W 2-02 d.1. 1022-01 2	Skrzydła drzwiowe płytowe wewnętrzne pełne jednoskrzydłowe fabrycznie wykończone	m <sup>2</sup>		
		2	m <sup>2</sup>	2.000	
				<b>RAZEM</b>	<b>2.000</b>
36	KNR-W 2-02 d.1. 1026-01 2	Ościeżnice drewniane nakładkowe regulowane	kpl.		
		2	kpl.	2.000	
				<b>RAZEM</b>	<b>2.000</b>
37	KNR-W 2-02 d.1. 1207-02 2	Balustrady schodowe prętowe ze stali nierdzewnej osadzone i zabetonowane w co trzecim stopniu o masie do 10 kg	m		
		12	m	12.000	
				<b>RAZEM</b>	<b>12.000</b>
<b>2</b>		<b>Sypialnie</b>			
38	KNR 4-03 d.2 1132-05	Demontaż sygnalizatorów świetlnych o 1 świetle	szt.		
		4	szt.	4.000	
				<b>RAZEM</b>	<b>4.000</b>
39	KNR 4-03 d.2 1132-09	Demontaż sygnalizatorów świetlnych alfanumerycznych	szt.		
		4	szt.	4.000	
				<b>RAZEM</b>	<b>4.000</b>
40	KNR 2-02 d.2 1505-01	Dwukrotne malowanie farbami emulsyjnymi powierzchni wewnętrznych - tynków gładkich bez gruntowania 4*60	m <sup>2</sup>		
			m <sup>2</sup>	240.000	
				<b>RAZEM</b>	<b>240.000</b>
41	KNR AL-01 d.2 0108-02 analogia	Montaż sygnalizatorów świetlnych alfanumerycznych (z demontażu)	szt.		
		4	szt.	4.000	
				<b>RAZEM</b>	<b>4.000</b>
42	KNR AL-01 d.2 0108-02 analogia	Montaż sygnalizatorów świetlnych o 1 świetle (z demontażu)	szt.		
		4	szt.	4.000	
				<b>RAZEM</b>	<b>4.000</b>
43	KNR 4-03 d.2 0306-06	Wymiana gniazd wtyczkowych do 16 A 3 biegunowe w obudowie uszczelnionej ze stykiem uziemiającym na cegle	szt.		
		16	szt.	16.000	
				<b>RAZEM</b>	<b>16.000</b>
44	KNR 4-03 d.2 0307-03	Wymiana wyłącznika lub przycisku 1-bieg. natynkowego na cegle	szt.		
		4	szt.	4.000	
				<b>RAZEM</b>	<b>4.000</b>
45	KNR 4-02 d.2 0509-01	Wymiana zaworu grzejnikowego lub złączki grzejnikowej średnicy 15mm	szt		
		2*4	szt	8.000	
				<b>RAZEM</b>	<b>8.000</b>



## OBMIAR

Lp.	Podstawa	Opis i wyliczenia	j.m.	Poszcz	Razem
46	KNR 4-02 d.2 0516-03	Wymiana grzejnika stalowego dwupłytkowego GP-2	kpl		
		4	kpl	4.000	
				<b>RAZEM</b>	<b>4.000</b>
<b>3</b>		<b>Węzeł sanitarny</b>			
47	KNR 4-01 d.3 0710-03	Uzupełnienie tynków wewnętrznych zwykłych kategorii II z zaprawy cementowo-wapiennej o powierzchni w jednym miejscu do 5m2 na ścianach płaskich i słupach prostokątnych na podłożach z cegły, pustaków ceramicznych, gazo- i pianobetonów	m <sup>2</sup>		
		3.0+ 60+33	m <sup>2</sup>	93.000	
				<b>RAZEM</b>	<b>93.000</b>
48	KNR 2-02 d.3 0815-03	Wewnętrzne gładzie gipsowe jednowarstwowe na ścianach z elementów prefabrykowanych i betonowych wylewanych	m <sup>2</sup>		
		25.6+17.7	m <sup>2</sup>	43.300	
				<b>RAZEM</b>	<b>43.300</b>
49	KNR 2-02 d.3 0815-05	Wewnętrzne gładzie gipsowe jednowarstwowe na sufitach z elementów prefabrykowanych i betonowych wylewanych	m <sup>2</sup>		
		16+7	m <sup>2</sup>	23.000	
				<b>RAZEM</b>	<b>23.000</b>
50	KNR 2-02 d.3 1505-03	Dwukrotne malowanie farbami emulsyjnymi wewnętrznych podłoży gipsowych z gruntowaniem	m <sup>2</sup>		
		66.3	m <sup>2</sup>	66.300	
				<b>RAZEM</b>	<b>66.300</b>
51	KNR 0-12 d.3 0829-04 analogia	Licowanie ścian płytkami o wymiarach 30 x 60 cm - na klej	m <sup>2</sup>		
		50	m <sup>2</sup>	50.000	
				<b>RAZEM</b>	<b>50.000</b>
52	KNR 4-01 d.3 0322-02	Obsadzenie kratak wentylacyjnych w ścianach+ wentylator mech.	szt		
		3+1	szt	4.000	
				<b>RAZEM</b>	<b>4.000</b>
53	KNR 2-02 d.3 0602-01 analogia	Izolacje przeciwwilgociowe powłokowe bitumiczne poziome - wykonywane na zimno z emulsji asfaltowej - pierwsza warstwa	m <sup>2</sup>		
		23+50	m <sup>2</sup>	73.000	
				<b>RAZEM</b>	<b>73.000</b>
54	KNR 2-02 d.3 0602-02 analogia	Izolacje przeciwwilgociowe powłokowe bitumiczne poziome - wykonywane na zimno z emulsji asfaltowej - druga i następna warstwa	m <sup>2</sup>		
		23+50	m <sup>2</sup>	73.000	
				<b>RAZEM</b>	<b>73.000</b>
55	KNR 2-02 d.3 1102-02	Warstwy wyrównawcze z zaprawy cementowej grubości 20mm pod posadzki zatarte na gładko	m <sup>2</sup>		
		23	m <sup>2</sup>	23.000	
				<b>RAZEM</b>	<b>23.000</b>
56	KNR 2-02 d.3 1118-08 analogia	Posadzki płytkowe z kamieni sztucznych; płytki 60x60 cm układane na klej metodą zwykłą - schody	m <sup>2</sup>		
		23	m <sup>2</sup>	23.000	
				<b>RAZEM</b>	<b>23.000</b>
57	KNR 4-02 d.3 0517-03	Wymiana rur przyłącznych średnicy 15mm do grzejnika żeliwnego członowego, stalowego płytowego i konwektora o złączach spawanych	kpl		
		1	kpl	1.000	
				<b>RAZEM</b>	<b>1.000</b>
58	KNR 4-02 d.3 0509-01	Wymiana zaworu grzejnikowego lub złączki grzejnikowej średnicy 15mm	szt		
		2*2	szt	4.000	
				<b>RAZEM</b>	<b>4.000</b>
59	KNR 4-02 d.3 0516-03 analogia	Wymiana grzejnika stalowego dwupłytkowego GP-2	kpl		
		2	kpl	2.000	
				<b>RAZEM</b>	<b>2.000</b>
60	KNR 2-15 d.3 0104-01	Rurociągi stalowe ocynkowane o średnicy nominalnej 15mm o połączeniach gwintowanych na ścianach w budynkach niemieszkalnych	m		
		12.5*6	m	75.000	
				<b>RAZEM</b>	<b>75.000</b>
61	KNR 2-15 d.3 0107-01	Dodatkowe nakłady na wykonanie podejść dopływowych do: zaworów wypływowych, baterii, hydrantów, mieszaczy itp o średnicy nominalnej 15mm	szt		
		11*2	szt	22.000	
				<b>RAZEM</b>	<b>22.000</b>
62	KNR 2-15 d.3 0107-07	Dodatkowe nakłady na wykonanie podejść dopływowych do płuczek usłepowych elastycznych metalowych o średnicy nominalnej 15mm	szt		

## OBMIAR

Lp.	Podstawa	Opis i wyliczenia	j.m.	Poszcz	Razem
		5	szt	5.000	
				<b>RAZEM</b>	<b>5.000</b>
63	KNR 2-15 d.3 0110-04	Próba szczelności instalacji wodociagowych o średnicy do 65mm w budynkach niemieszkalnych 12.5*6	m		
			m	75.000	
				<b>RAZEM</b>	<b>75.000</b>
64	KNR 2-15 d.3 0112-01	Zawory przelotowe i zwrotne sieci wodociagowych o średnicy nominalnej 15mm 4*6	szt		
			szt	24.000	
				<b>RAZEM</b>	<b>24.000</b>
65	KNR 2-15 d.3 0114-01	Zawory czerpalne o średnicy nominalnej 15mm 3	szt		
			szt	3.000	
				<b>RAZEM</b>	<b>3.000</b>
66	KNR 2-15 d.3 0115-02	Baterie umywalkowe lub zmywakowe stojace o śr.nom. 15 mm 4	szt.		
			szt.	4.000	
				<b>RAZEM</b>	<b>4.000</b>
67	KNR 2-15 d.3 0115-01	Baterie umywalkowe lub zmywakowe ściennie o śr.nom. 15 mm 1	szt.		
			szt.	1.000	
				<b>RAZEM</b>	<b>1.000</b>
68	KNR-W 2-15 d.3 0137-09	Baterie natryskowe z natrykiem przesuwym o śr. nominalnej 15 mm 3	szt.		
			szt.	3.000	
				<b>RAZEM</b>	<b>3.000</b>
69	KNR 2-15 d.3 0205-02	Rurociągi z PCW o średnicy 50mm na ścianach łączone metodą wciskową 6.2*5	m		
			m	31.000	
				<b>RAZEM</b>	<b>31.000</b>
70	KNR 2-15 d.3 0205-04	Rurociągi z PCW o średnicy 110mm na ścianach łączone metodą wciskową 2.5*5	m		
			m	12.500	
				<b>RAZEM</b>	<b>12.500</b>
71	KNR 2-15 d.3 0208-03	Dotatki za podejścia odpływowe z rur i kształtek z PCW o średnicy 50mm łączone metodą wciskową 10	podejś- cie		
			podejś- cie	10.000	
				<b>RAZEM</b>	<b>10.000</b>
72	KNR 2-15 d.3 0208-05	Dotatki za podejścia odpływowe z rur i kształtek z PCW o średnicy 110mm łączone metodą wciskową 5	podejś- cie		
			podejś- cie	5.000	
				<b>RAZEM</b>	<b>5.000</b>
73	KNR 2-15 d.3 0221-02	Montaż umywalk pojedynczych porcelanowych z syfonem gruszkowym 4	szt.		
			szt.	4.000	
				<b>RAZEM</b>	<b>4.000</b>
74	KNR 2-15 d.3 0224-04	Montaż ustępów pojedynczych z automatami splukującymi 2	kpl.		
			kpl.	2.000	
				<b>RAZEM</b>	<b>2.000</b>
75	KNR 2-15 d.3 0225-02	Montaż pisuarów pojedynczych z zaworem splukującym 1	kpl.		
			kpl.	1.000	
				<b>RAZEM</b>	<b>1.000</b>
76	KNR-W 2-15 d.3 0216-01 analogia	Wpust liniowy prysznicowy 2	szt.		
			szt.	2.000	
				<b>RAZEM</b>	<b>2.000</b>
77	KNR 0-35 d.3 0125-07 analogia	Drzwi do natrysku stałe z szybami ze szkła hartowanego 2	kpl.		
			kpl.	2.000	
				<b>RAZEM</b>	<b>2.000</b>
78	KNR 0-35 d.3 0125-07 analogia	Ściana natrysku stałe z szybami ze szkła hartowanego 2	kpl.		
			kpl.	2.000	
				<b>RAZEM</b>	<b>2.000</b>
79	KNR-W 2-15 d.3 0218-01	Wpusty ściekowe z tworzywa sztucznego o śr. 50 mm - pralnia 1	szt.		
			szt.	1.000	
				<b>RAZEM</b>	<b>1.000</b>

## OBMIAR

Lp.	Podstawa	Opis i wyliczenia	j.m.	Poszcz	Razem
80	KNR-W 2-02 d.3 1022-03	Skrzydła drzwiowe płytowe wewnętrzne szklone jednoskrzydłowe o powierzchni do 1.6 m2 oszkłone szybą o powierzchni do 0.25 m2 fabrycznie wykończone - łazienka 1	szt		
			szt	1.000	
				<b>RAZEM</b>	<b>1.000</b>
81	KNR-W 2-02 d.3 1022-03	Skrzydła drzwiowe płytowe wewnętrzne szklone jednoskrzydłowe o powierzchni do 1.6 m2 oszkłone szybą o powierzchni do 0.25 m2 fabrycznie wykończone - kabina 2	szt		
			szt	2.000	
				<b>RAZEM</b>	<b>2.000</b>
82	KNR 0-19 d.3 1023-09	Montaż okien rozwieranych i uchylno-rozwieranych dwudzielnych z PCV z obróbką osadzenia o pow. do 2.0 m2 2*1.42*1.4	m <sup>2</sup>		
			m <sup>2</sup>	3.976	
				<b>RAZEM</b>	<b>3.976</b>
83	KNR 5-08 d.3 0511-19	Montaż z podłączeniem na gotowym podłożu opraw LED - przykręcanych 4	szt.		
			szt.	4.000	
				<b>RAZEM</b>	<b>4.000</b>
84	KNR 5-08 d.3 0511-19	Montaż z podłączeniem na gotowym podłożu opraw LED - przykręcanych ściennych (oświetlenie luster) 3	szt.		
			szt.	3.000	
				<b>RAZEM</b>	<b>3.000</b>
85	KNR 4-03 d.3 1001-01	Mechaniczne wykucie bruzd dla przewodów wtykowych w cegle 5 <poz.17>	m		
			m	5.000	
				<b>RAZEM</b>	<b>5.000</b>
86	KNNR 5 d.3 0205-01	Przewody kabelkowe o łącznym przekroju żył do 7.5 mm2 układane p.t. w gotowych bruzdach w podłożu innym niż betonowe 5 <poz.17>	m		
			m	5.000	
				<b>RAZEM</b>	<b>5.000</b>
87	KNR 4-03 d.3 0306-06	Wymiana gniazd wtyczkowych do 16 A 3 biegunowe w obudowie uszczelnionej ze stykiem uziemiającym na cegle 2	szt.		
			szt.	2.000	
				<b>RAZEM</b>	<b>2.000</b>
88	KNR 4-01 d.3 0322-02	Obsadzenie kraterki wentylacyjnych w ścianach+ wentylator mech. 1	szt		
			szt	1.000	
				<b>RAZEM</b>	<b>1.000</b>
89	KNR 4-03 d.3 0307-03	Wymiana wyłącznika lub przycisku 1-bieg. natynkowego na cegle 2	szt.		
			szt.	2.000	
				<b>RAZEM</b>	<b>2.000</b>
90	KNR 4-03 d.3 0307-03	Wymiana wyłącznika lub przycisku 1-bieg. natynkowego na cegle 4	szt.		
			szt.	4.000	
				<b>RAZEM</b>	<b>4.000</b>
91	KNR 4-03 d.3 0401-03	Wymiana puszek podtynkowych o śr. powyżej 60 mm - przekrój przewodów do 2.5 mm2 - 4 odgałęzienia 5	szt.		
			szt.	5.000	
				<b>RAZEM</b>	<b>5.000</b>
92	d.3 analiza indywidualna	Dostawa i montaż półki kamiennej o wymiarach 3,05x0,25x..... 1	szt		
			szt	1.000	
				<b>RAZEM</b>	<b>1.000</b>
<b>4</b>		<b>Kuchnia</b>			
93	KNR 4-03 d.4 1132-09	Demontaż sygnalizatorów świetlnych alfanumerycznych 1	szt.		
			szt.	1.000	
				<b>RAZEM</b>	<b>1.000</b>
94	KNR 4-01 d.4 0710-03	Uzupełnienie tynków wewnętrznych zwykłych kategorii II z zaprawy cementowo-wapiennej o powierzchni w jednym miejscu do 5m2 na ścianach płaskich i słupach prostokątnych na podłożach z cegły, pustaków ceramicznych, gazo- i pianobetonów 3.0+ 87	m <sup>2</sup>		
			m <sup>2</sup>	87.000	
				<b>RAZEM</b>	<b>87.000</b>
95	KNR 4-03 d.4 1001-01	Mechaniczne wykucie bruzd dla przewodów wtykowych w cegle 3.0+ 15	m		
			m	15.000	
				<b>RAZEM</b>	<b>15.000</b>
96	KNNR 5 d.4 0205-02	Przewody kabelkowe o łącznym przekroju żył do 12.5 mm2 układane p.t. w gotowych bruzdach w podłożu innym niż betonowe 3.0+	m		

## OBMIAR

Lp.	Podstawa	Opis i wyliczenia	j.m.	Poszcz	Razem
		15	m	15.000	
				<b>RAZEM</b>	<b>15.000</b>
97	KNR 2-02 d.4 0815-03	Gładzie gipsowe jednowarstwowe na ścianach z elementów prefabrykowanych i betonów wylewanych 48.95	m <sup>2</sup>		
			m <sup>2</sup>	48.950	
				<b>RAZEM</b>	<b>48.950</b>
98	KNR 2-02 d.4 0815-06	Gładzie gipsowe dwuwarstwowe na sufitach z elementów prefabrykowanych i betonów wylewanych 32.55	m <sup>2</sup>		
			m <sup>2</sup>	32.550	
				<b>RAZEM</b>	<b>32.550</b>
99	KNR 2-02 d.4 1505-03	Dwukrotne malowanie farbami emulsyjnymi wewnętrznych podłoży gipsowych z gruntowaniem 81.5	m <sup>2</sup>		
			m <sup>2</sup>	81.500	
				<b>RAZEM</b>	<b>81.500</b>
100	KNR 0-12 d.4 0829-04	Licowanie ścian płytkami o wymiarach 30 x 60 cm - na klej w części kuchennej 14.2	m <sup>2</sup>		
			m <sup>2</sup>	14.200	
				<b>RAZEM</b>	<b>14.200</b>
101	KNR 4-01 d.4 0322-02	Obsadzenie kraterki wentylacyjnych w ścianach+ wentylator mech. 1	szt		
			szt	1.000	
				<b>RAZEM</b>	<b>1.000</b>
102	KNR 4-01 d.4 0211-03	Skucie nierówności betonu przy głębokości skucia do 5cm na ścianach lub podłogach 3.57*4.4*3	m <sup>2</sup>		
			m <sup>2</sup>	47.124	
				<b>RAZEM</b>	<b>47.124</b>
103	KNR 2-02 d.4 1102-02	Warstwy wyrównawcze z zaprawy cementowej grubości 20mm pod posadzki zatarte na gładko 33	m <sup>2</sup>		
			m <sup>2</sup>	33.000	
				<b>RAZEM</b>	<b>33.000</b>
104	KNR 0-12 d.4 1118-06	Posadzki z płytek o wymiarach 60x60 z gresu o klasie ścieralności IV o grubości min. 11 mm w kolorystyce ustalonej z inwestorem 33	m <sup>2</sup>		
			m <sup>2</sup>	33.000	
				<b>RAZEM</b>	<b>33.000</b>
105	KNR 4-02 d.4 0509-01	Wymiana zaworu grzejnikowego lub złączki grzejnikowej średnicy 15mm 2*2	szt		
			szt	4.000	
				<b>RAZEM</b>	<b>4.000</b>
106	KNR 4-02 d.4 0516-03	Wymiana grzejnika stalowego dwupłytkowego GP-2 2	kpl		
			kpl	2.000	
				<b>RAZEM</b>	<b>2.000</b>
107	KNR 0-19 d.4 1023-09	Montaż okien rozwieranych i uchylno-rozwieranych dwudzielnych z PCV z obróbką obsadzenia o pow. do 2.0 m <sup>2</sup> 1.42*1.4*4	m <sup>2</sup>		
			m <sup>2</sup>	7.952	
				<b>RAZEM</b>	<b>7.952</b>
108	KNR 4-01 d.4 0321-03	Obsadzenie podokienników betonowych lub lastrykowych do 1.5 m w ścianach z cegieł 4	szt.		
			szt.	4.000	
				<b>RAZEM</b>	<b>4.000</b>
109	KNR 2-15 d.4 0107-01	Dodatkowe nakłady na wykonanie podejść dopływowych 3	szt		
			szt	3.000	
				<b>RAZEM</b>	<b>3.000</b>
110	KNR 2-15 d.4 0208-03	Dodatki za podejścia odpływowe z rur i kształtek z PCW o średnicy 50mm łączone metodą wciskową 3	podejście		
			podejście	3.000	
				<b>RAZEM</b>	<b>3.000</b>
111	KNR 0-33 d.4 0124-06	Tynki elewacyjne organiczne na bazie żywicy syntetycznej z różnobarwnych kamieni o walorach tynku zmywalnego - Sto-Superlit o uziarnieniu 2,0 mm, wykonywane ręcznie - lamperie w części jadalnej o wysokości 1,4 m ponad cokół 24	m <sup>2</sup>		
			m <sup>2</sup>	24.000	
				<b>RAZEM</b>	<b>24.000</b>
112	KNR 2-02 d.4 2004-01 analogia	Obudowa słupów płytami gipsowo-kartonowymi na rusztach metalowych pojedynczych jednowarstwowo - zabudowa rur 3	m <sup>2</sup>		
			m <sup>2</sup>	3.000	
				<b>RAZEM</b>	<b>3.000</b>
113	KNR 2-02 d.4 1120-05	Cokół w części jadalnej o wysokości 10 cm zwieńczony listwą aluminiową z płytek identycznych jak podłogowe układanych na klej metodą kombinowaną 15.6	m		
			m	15.600	
				<b>RAZEM</b>	<b>15.600</b>

## OBMIAR

Lp.	Podstawa	Opis i wyliczenia	j.m.	Poszcz	Razem
114	KNR AL-01 d.4 0108-02 analogia	Montaż sygnalizatorów świetlnych alfanumerycznych (z demontażu)	szt.		
		1	szt.	1.000	
				<b>RAZEM</b>	<b>1.000</b>
115	KNR 5-08 d.4 0504-03	Montaż z podłączeniem na gotowym podłożu opraw oświetleniowych LED 40x40 z czujnikiem ruchu i zmierniczu oraz modulem awaryjnym	szt.		
		2	szt.	2.000	
				<b>RAZEM</b>	<b>2.000</b>
116	KNR 5-08 d.4 0504-03	Montaż z podłączeniem na gotowym podłożu opraw oświetleniowych LED 40x40	szt.		
		2	szt.	2.000	
				<b>RAZEM</b>	<b>2.000</b>
117	KNR 4-03 d.4 1001-01	Mechaniczne wykucie bruzd dla przewodów wtykowych w cegle	m		
		30	m	30.000	
				<b>RAZEM</b>	<b>30.000</b>
118	KNR 5 d.4 0205-01	Przewody kabelkowe o łącznym przekroju żył do 7.5 mm <sup>2</sup> układane p.t. w gotowych bruzdach w podłożu innym niż betonowe	m		
		30	m	30.000	
				<b>RAZEM</b>	<b>30.000</b>
119	KNR 4-03 d.4 0306-06	Wymiana gniazd wtyczkowych do 16 A 3 biegunowe w obudowie uszczelnionej ze stykiem uziemiającym na cegle	szt.		
		5	szt.	5.000	
				<b>RAZEM</b>	<b>5.000</b>
120	KNR 4-03 d.4 0307-03	Wymiana wyłącznika lub przycisku 1-bieg. natynkowego na cegle	szt.		
		2	szt.	2.000	
				<b>RAZEM</b>	<b>2.000</b>
121	KNR-W 2-02 d.4 1038-01 analogia	Montaż rolet wewnętrznych	m <sup>2</sup>		
		1.42*1.4*4	m <sup>2</sup>	7.952	
				<b>RAZEM</b>	<b>7.952</b>
<b>5</b>		<b>Ześlizgi</b>			
122	KNR 4-01 d.5 1204-08	Przygotowanie powierzchni z poszpachlowaniem nierówności (sfalowań) powierzchni tynku	m <sup>2</sup>		
		46.6	m <sup>2</sup>	46.600	
				<b>RAZEM</b>	<b>46.600</b>
123	KNR 4-01 d.5 1204-02	Malowanie dwukrotne farbami emulsyjnymi starych tynków wewnętrznych ścian	m <sup>2</sup>		
		38.4	m <sup>2</sup>	38.400	
				<b>RAZEM</b>	<b>38.400</b>
124	KNR 4-01 d.5 1204-01	Malowanie dwukrotne farbami emulsyjnymi starych tynków wewnętrznych sufitów	m <sup>2</sup>		
		8.2	m <sup>2</sup>	8.200	
				<b>RAZEM</b>	<b>8.200</b>
125	KNR 2-02 d.5 1120-05	Cokoliki płytkowe z kamieni sztucznych z płytek 30x30 cm - cokolik 10 cm układane na klej z przecinaniem płytek metodą zwykłą z listwa aluminiową	m		
		16.2	m	16.200	
				<b>RAZEM</b>	<b>16.200</b>
126	KNR AL-01 d.5 0108-01 analogia	Montaż sygnalizatora akustycznego wewnętrznego lub zewnętrznego	szt.		
		2	szt.	2.000	
				<b>RAZEM</b>	<b>2.000</b>
127	KNR AL-01 d.5 0108-02 analogia	Montaż sygnalizatora optycznego wewnętrznego (lampy bliskowej)	szt.		
		2	szt.	2.000	
				<b>RAZEM</b>	<b>2.000</b>

## TABELA ELEMENTÓW SCALONYCH

Lp.	Nazwa	Robocizna	Materiały	Sprzęt	Kz	Kp	Z	RAZEM
1	Komunikacja							
1.1	Korytarz I piętro							
1.2	Parter + klatka schodowa							
2	Sypialnie							
3	Węzeł sanitarny							
4	Kuchnia							
5	Ześlizgi							
	RAZEM netto							
	VAT							
	Razem brutto							

Słownie:

## ZESTAWIENIE MATERIAŁÓW

Lp.	Nazwa	Jm	Ilość	Il inw.	Il wyk.	Cena jedn.	Wartość	Grupa
1.	Balustrada nierdzewna AISI304, D42,4/4xd12/ H900/L1 lub równoważna	kg	7.920		7.920			
2.	bateria umywalkowa lub zmywakowa ścienna	szt.	1.000		1.000			
3.	bateria umywalkowa stojąca, np. START EDGE GROHE lub inne o równoważnych parametrach	szt.	4.000		4.000			
4.	blocki z betonu komórkowego autoklawizowanego odmiana 04-07 o wym.49x24x24 cm	szt.	41.055		41.055			
5.	brodzik natryskowy akrylowy wzmocniony pianką poliuretanową kwadratowy	szt.	2.000		2.000			
6.	Cegła budowlana pełna	szt.	12.000		12.000			
7.	cekol	kg	122.375		122.375			
8.	Cement portlandzki 25 z dodatkami	t	0.773		0.773			
9.	cement portlandzki 35 bez dodatków	kg	40.020		40.020			
10.	cement portlandzki zwykły bez dodatków "35"	kg	21.420		21.420			
11.	drzwi do natrysku stałe z szybami ze szkła hartowanego 90 cm	szt.	2.000		2.000			
12.	elektrody	szt.	24.000		24.000			
13.	emulsja asfaltowa izolacyjna	kg	18.250		18.250			
14.	Farba emulsyjna nawierzchniowa wewnętrzna	dm <sup>3</sup>	13.426		13.426			
15.	Farba emulsyjna Polinit	dm <sup>3</sup>	151.025		151.025			
16.	farba olejna nawierzchniowa	dm <sup>3</sup>	0.480		0.480			
17.	Filc izolacyjny URSA DF40 ciepły strop gr. 100mm	m <sup>2</sup>	0.102		0.102			
18.	Folia paroizolacyjna żółta 2x50/0.15 mm	m <sup>2</sup>	46.000		46.000			
19.	Folia w płynie CERESIT CL 51, emulsja asfaltowa	kg	21.900		21.900			
20.	gips-mieszanka tynkarska Nidalit	kg	1168.500		1168.500			
21.	Gips budowlany	kg	228.825		228.825			
22.	Gips budowlany szpachlowy	kg	404.022		404.022			
23.	Gips budowlany szpachlowy powierzchniowy	kg	13.980		13.980			
24.	gips budowlany szpachlowy powierzchniowy	kg	299.000		299.000			
25.	gips budowlany zwykły	kg	79.950		79.950			
26.	gniazda wtyczkowe do 16 A (2 lub 3 biegunowe) - Simno Basic lub równoważne	szt.	23.460		23.460			
27.	Grzejnik łazienkowy GP-3/50	szt.	2.000		2.000			
28.	Grzejniki płytowe GP-1	szt.	6.000		6.000			
29.	Haki i uchwyty do rur	szt.	67.500		67.500			
30.	Kabel zasilający YDYp 3 x 1.5 / 750V	m	31.200		31.200			
31.	KANLUX TYBIA LED 38W-NW-SE OPRAWA SUFITOWA LED Z CZUJNIKIEM RUCHU 41x41 lub równorzędny	szt.	1.000		1.000			
32.	Kinkiet LED Venus nad lustro galeryjka czarny 4200K IP44 długość 120cm	szt.	3.000		3.000			
33.	Klamra zabezpieczająca do noniusza (zawlecza), RIGIPS	szt.	58.800		58.800			
34.	Kolki rozporowe z tworzywa sztucznego	szt.	12.180		12.180			
35.	Kompletny zestaw podtynkowy np. Hansgrohe - 15708000 z deszczownicą Ultra Slim 30 i słuchawką prysznicową np. Croma Select E Vario 3jet, DN15 lub inne o równoważnych parametrach	szt.	3.000		3.000			
36.	Kotwa 10 x 112	szt.	23.856		23.856			
37.	Kotwa metalowa z tuleją 10/112	szt.	64.000		64.000			
38.	kotwy stalowe	szt.	47.712		47.712			
39.	Kratki wentylacyjne blaszane 14x14cm z żaluzją	szt.	6.000		6.000			
40.	Kształtki z PCW kanalizacyjne 50mm	szt.	65.040		65.040			
41.	Kształtki z PCW kanalizacyjne 110mm	szt.	23.750		23.750			
42.	kształtowniki stalowe profilowane C 55x075	kg	7.920		7.920			
43.	kształtowniki stalowe profilowane U 55x075	kg	2.160		2.160			
44.	Lampa ostrzegawcza LED czerwona	szt.	2.000		2.000			
45.	Listwa glazurnicza ATLAS aluminiowa anodowa 10x2000 ATLAS	szt.	20.040		20.040			
46.	listwy zaciskowe	szt.	5.100		5.100			
47.	Łącznik 2-biegunowy Simon Basic lub równoważny	szt.	8.160		8.160			
48.	Łącznik 2-biegunowy Simon Basic lub równoważny	szt.	3.060		3.060			
49.	Łącznik krzyżowy Simno Basic lub równoważne	szt.	2.040		2.040			
50.	Łącznik schodowy Simon Basic lub równoważny	szt.	3.060		3.060			
51.	łączniki instalacyjne	szt.	2.040		2.040			
52.	Łączniki z żeliwa ciągliwego ocynkowane 15mm	szt.	203.690		203.690			
53.	mineralna szpachlówka do tynków zewnętrznych	kg	33.557		33.557			
54.	mydło techniczne maziste (szare) 65%	kg	2.090		2.090			
55.	narożniki stalowe ze stali kątowej	szt.	1.862		1.862			
56.	Okna pcv	m <sup>2</sup>	3.976		3.976			

## ZESTAWIENIE MATERIAŁÓW

Lp.	Nazwa	Jm	Ilość	Il inw.	Il wyk.	Cena jedn.	Wartość	Grupa
57.	Okna PCV 3-szybowych rozwieranych i uchylno-rozwieranych z obróbką w kolorystyce ustalonej z inwestorem	m <sup>2</sup>	7.952		7.952			
58.	opraw oświetleniowych LED 40x40	szt.	2.000		2.000			
59.	opraw oświetleniowych LED 40x40 z czujnikiem ruchu i zmierniku oraz modułem awaryjnym	szt.	2.000		2.000			
60.	opraw oświetleniowych LED 60x60	szt.	3.000		3.000			
61.	opraw oświetleniowych LED 60x60 z czujnikiem ruchu i zmierniku oraz modułem awaryjnym	szt.	3.000		3.000			
62.	ościeżnice drewniane szerokość muru 28-30 cm	kpl.	2.000		2.000			
63.	Panel LED nastropowy 60W 4800lm 4500K kwadrat 60x60 - biała neutralna	szt.	6.000		6.000			
64.	pianka poliuretanowa	kg	0.080		0.080			
65.	Pianka poliuretanowa 750ml	dm <sup>3</sup>	1.312		1.312			
66.	Pianka poliuretanowa 750ml	dm <sup>3</sup>	2.624		2.624			
67.	Piasek do zapraw	m <sup>3</sup>	3.581		3.581			
68.	piasek do zapraw	m <sup>3</sup>	0.113		0.113			
69.	Pisuar odpł. pionowy biały NOVA	szt.	1.000		1.000			
70.	Płyta sufitowa gipsowo - kartonowa 600 x 600 mm CASOSTAR - krawędź E24 (sufity podwieszane) RIGIPS	m <sup>2</sup>	41.200		41.200			
71.	Płyta z wełny mineralnej otrzymanej z włókien skalnych ISOVER PT 80 1000/500 mm, wymiar 1200/1900 o grubości 40 mm, wymiar 1200/1900, ISOVER	m <sup>2</sup>	42.000		42.000			
72.	plytki ceramiczne lub terakotowe o wymiarach 30x60 cm, kolorystyka uzgodniona z inwestorem	m <sup>2</sup>	51.000		51.000			
73.	Płytki gresowe 30x30 cm	m <sup>2</sup>	2.552		2.552			
74.	plytki o wymiarach 60x60 z gresu o klasie ścieralności IV o grubości min. 11 mm w kolorystyce ustalonej z inwestorem	m <sup>2</sup>	49.572		49.572			
75.	plytki ściennie o wymiarach 30x60 w kolorystyce ustalonej z inwestorem	m <sup>2</sup>	14.484		14.484			
76.	plytki z kamieni sztucznych	m <sup>2</sup>	51.000		51.000			
77.	plytki z kamieni sztucznych o wymiarach 60x60 cm, klasa ścieralności IV, grubość minimum 11 mm, kolorystyka uzgodniona z inwestorem.	m <sup>2</sup>	17.319		17.319			
78.	plytki z kamieni sztucznych o wymiarach 60x60 cm, klasa ścieralności IV, grubość minimum 11 mm, kolorystyka uzgodniona z inwestorem.	m <sup>2</sup>	5.513		5.513			
79.	plytki z kamieni sztucznych o wymiarach 60x60 cm, klasa ścieralności IV, grubość minimum 11 mm, kolorystyka uzgodniona z inwestorem.'	m <sup>2</sup>	66.300		66.300			
80.	plyty gipsowo kartonowe gr. 12.5 mm	m <sup>2</sup>	3.150		3.150			
81.	Podokiennik kamienny o wym. 1,4x0,3 m w kolorystyce uzgodnionej z inwestorem	szt.	4.000		4.000			
82.	Półpostument Style lub r o noważny	szt.	4.000		4.000			
83.	Pręt wieszakowy L - 250	szt.	29.600		29.600			
84.	Profil do sufitów kasetonowych konstrukcja Rigips QUICK-LOCK dystansowy do D1, RIGIPS	szt.	26.268		26.268			
85.	Profil główny do sufitów kasetonowych - konstrukcja, RIGIPS QUICK-LOCK T24 antykorozyjny dł. 3,6 m, RIGIPS	m	71.200		71.200			
86.	Profil przyścienny elastyczny do łuków zewn. do sufitów kasetonowych - konstrukcja Rigips QUICK-LOCK dł. 4,0 m, RIGIPS	m	16.800		16.800			
87.	przewody kabelkowe	m	5.200		5.200			
88.	Przewód do układania na stałe wielożyłowy YDY 450/750V / NYM 300/500V 5x4 mm <sup>2</sup> TELEFONIKA	m	15.600		15.600			
89.	Przyłącza elastyczne do armatury	szt.	5.000		5.000			
90.	przyłącze elastyczne do armatury dł. 200 mm śr. 15 mm z tworzywa	szt.	8.000		8.000			
91.	Puszka instalacyjna 80	szt.	5.100		5.100			
92.	rolety wewnętrzne materiałowe, kolor uzgodniony z inwestorem	m <sup>2</sup>	8.747		8.747			
93.	Rury stalowe S gwintowane ocynkowane o średnicy 15mm	m	1.500		1.500			
94.	Rury stalowe S gwintowane ocynkowane o średnicy nominalnej 15mm	m	77.250		77.250			
95.	Rury stalowe S instalacyjne czarne z końcami gładkimi o średnicy 15mm	m	1.050		1.050			
96.	Rury z PCW kanalizacyjne jednokielichowe o średnicy 50mm	m	25.916		25.916			
97.	Rury z PCW kanalizacyjne jednokielichowe o średnicy 110mm	m	10.075		10.075			



## ZESTAWIENIE MATERIAŁÓW

Lp.	Nazwa	Jm	Ilość	Il inw.	Il wyk.	Cena jedn.	Wartość	Grupa
98.	Rury z PCW przepustowe o średnicy 50mm	m	4.743		4.743			
99.	Rury z PCW przepustowe o średnicy 110mm	m	1.913		1.913			
100.	silikon	dm <sup>3</sup>	0.477		0.477			
101.	Silikon Atlas grafit 310 ml	dm <sup>3</sup>	0.600		0.600			
102.	Silikon Atlas grafit 310 ml'	dm <sup>3</sup>	0.600		0.600			
103.	Skrzydło drzwiowe wewnętrzne CLASSIC białe POL-SKONE 80 zamykane na zamek lub równoważne	szt	2.000		2.000			
104.	Skrzydło drzwiowe wewnętrzne CLASSIC łazienka białe POL-SKONE 70 ze szkłem mlecznym lub równoważne	szt	2.000		2.000			
105.	Skrzydło drzwiowe wewnętrzne CLASSIC łazienka białe POL-SKONE 80 ze szkłem mlecznym lub równoważne	szt	2.000		2.000			
106.	syfony pisuarowe mosiężne śr.25 mm	szt.	1.000		1.000			
107.	syfony umywalkowe mosiężne ze spustem i rurą odpływową śr.32 mm	szt.	4.000		4.000			
108.	Sygnalizator akustyczny otwarcia drzwi	szt	2.000		2.000			
109.	Ścianka prysznicowa 100 Flexi 100 grubość szkła 8 milimetrów lub równoważna	kpl.	2.000		2.000			
110.	Taśma papierowa NIDA perforowana 50 mm x 75 mb	szt	0.091		0.091			
111.	Trójniki mosiężne do grzejników płytowych 2-rzędowych	szt	16.000		16.000			
112.	tynk Sto-Superlit	kg	537.000		537.000			
113.	Uchwyty do rur z tworzyw sztucznych	szt	43.500		43.500			
114.	Uchwyty z blachy stalowej	szt	18.000		18.000			
115.	Umywalki porcelanowe prostokątne lub trapezowe minimum. np. Koło Style 60, o otworem, z przelewem, z powłoką Reflex lub inne o równoważnych parametrach	szt	4.000		4.000			
116.	Uszczelki gumowo-pierścieniowe do rur z PCW	szt	131.025		131.025			
117.	Wapno gaszone (ciasto)	m <sup>3</sup>	0.540		0.540			
118.	Wapno hydratyzowane (suchogaszzone) luzem	t	0.084		0.084			
119.	wapno suchogaszzone	kg	12.614		12.614			
120.	Warstwa wyrównawcza	kg	364.000		364.000			
121.	Wentylator mechaniczny	szt	4.000		4.000			
122.	Wentylator o 100 s fi 100	szt	2.000		2.000			
123.	Wieszak z elementem rozprężnym dł. 110 mm g 1,5 lub 2,0 mm (sufit kasetonowy), RIGIPS	szt	29.600		29.600			
124.	Wkręty fosfatowane do płyt kartonowo-gipsowych z gwintem do drewna 3.5 x 25	kg	0.104		0.104			
125.	Woda	m <sup>3</sup>	2.064		2.064			
126.	woda	m <sup>3</sup>	0.260		0.260			
127.	Woda przemysłowa z rurociągu	m <sup>3</sup>	0.035		0.035			
128.	Wpust ściękowy poziomy fi 50 z regulowanym poziomem, ruszt nierdzewny C213N, MILO-POL	szt	1.000		1.000			
129.	Wpusty liniowy prysznicowy 80 cm	szt.	2.000		2.000			
130.	wsporniki do umywalk porcelanowych	szt.	4.000		4.000			
131.	Zaprawa cementowa M 12	m <sup>3</sup>	0.865		0.865			
132.	zaprawa cementowa M 12	m <sup>3</sup>	0.024		0.024			
133.	Zaprawa epoksydowa klejowo-spojująca Fuga Epoxi 710	kg	37.576		37.576			
134.	zaprawa klejąca	kg	900.510		900.510			
135.	Zaprawa klejąca do płytek wewnętrzna	kg	309.136		309.136			
136.	zaprawa spoinująca	kg	76.090		76.090			
137.	Zawory grzejnikowe mosiężne z uchwytem i osłoną z tworzywa sztucznego o średnicy 15mm	szt	16.000		16.000			
138.	Zawory przelotowe żeliwne ocynkowane o średnicy 15mm	szt	24.150		24.150			
139.	zawory splukujące do pisuarów śr.15 mm	szt.	1.000		1.000			
140.	Zawory wypływowe mosiężne ze złączką do węża o średnicy nominalnej 15mm	szt	3.000		3.000			
141.	Zawory zwrotne przelotowe mosiężne o średnicy nominalnej 15mm	szt	0.150		0.150			
142.	Zestaw podtynkowy z miską wiszącą, np.. ZESTAW GROHE RAPID SL 5w1 -38827 + REA PORTER RIMLESS MISKA WISZĄWC + DESKA WOLNOOPADAJĄCA lub inne o równoważnych parametrach	szt	2.000		2.000			
143.	Złączki proste lub kolankowe do grzejników mosiężne	szt	1.000		1.000			
144.	Materiały pomocnicze (od M)	zł						
145.	materiały pomocnicze	zł						
<b>RAZEM</b>								

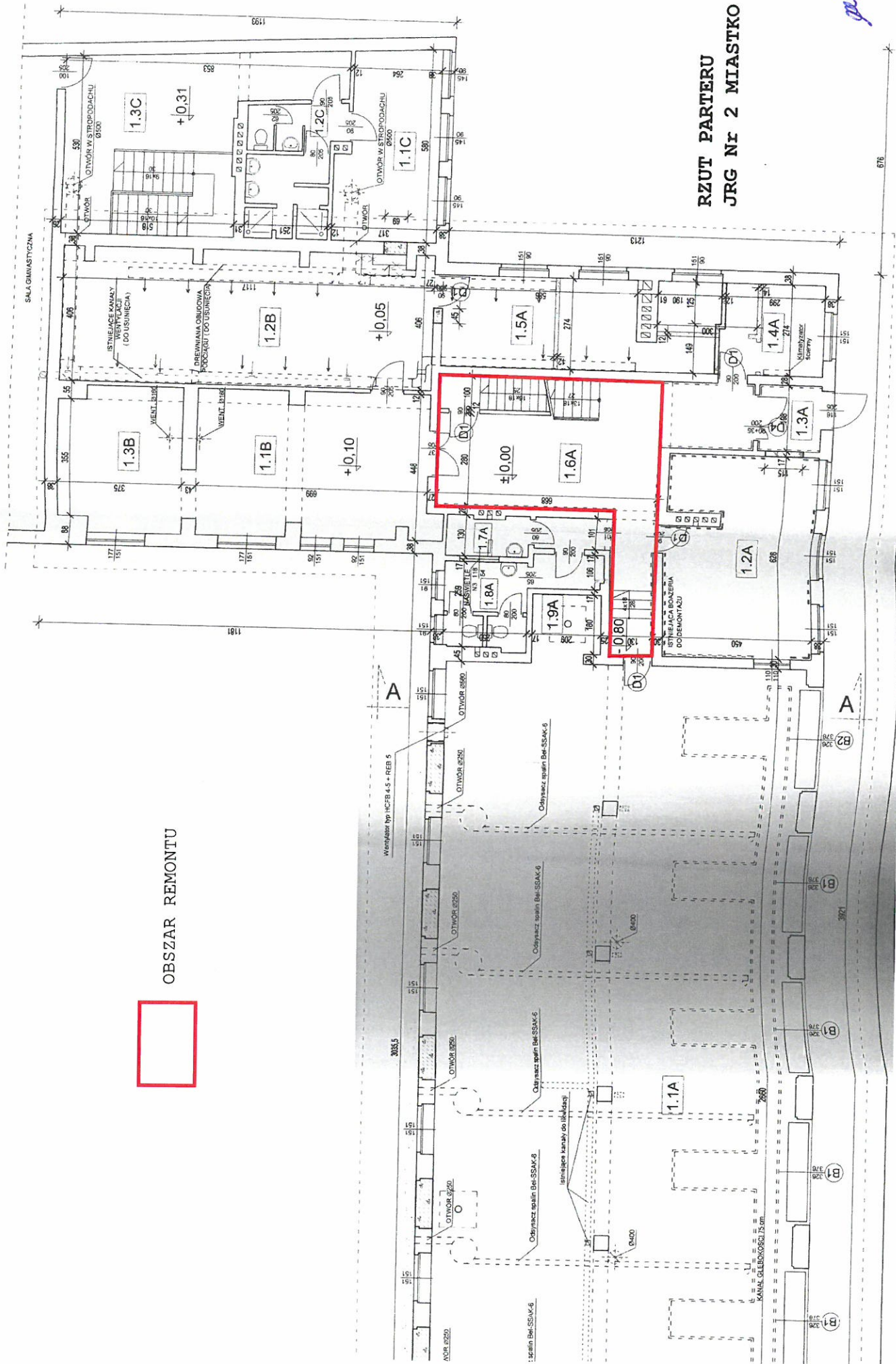
ZESTAWIENIE MATERIAŁÓW

Lp.	Nazwa	Jm	Ilość	Il inw.	Il wyk.	Cena jedn.	Wartość	Grupa
-----	-------	----	-------	---------	---------	------------	---------	-------

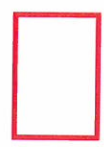
Słownie:

**RZUT PARTERU  
JRG Nr 2 MIASTKO**

*mal*



OBSZAR REMONTU



A

A

Wentylator typ HCFB 4.5 + REB 5

Odm. nac. spalin Bm-SSAK-6

Odm. nac. spalin Bm-SSAK-6

Odm. nac. spalin Bm-SSAK-6

Odm. nac. spalin Bm-SSAK-6

Odm. nac. spalin Bm-SSAK-6

istniejące kanały do ścieków

KANAŁ GŁĘBOKOŚCI 75,0m

SALA GMINNYSTYCZNA

676

**RZUT I PIĘTRA RZUT  
JRG Nr 2 MIASTKO**

OBSZAR REMONTU

