

Sprawozdanie Rady  
Ministrów z realizacji  
ustawy z dnia 4 lutego  
2011 r. o opiece nad dziećmi  
w wieku do lat 3 w 2019 r.

Warszawa, 30 września 2020 r.

## Spis treści

|  |    |
|--|----|
| Spis treści .....  | 1  |
| Wprowadzenie .....   | 2  |
| I.    Charakterystyka systemu opieki nad dziećmi w wieku do lat 3 .....                              | 2  |
| 1.    Formy opieki nad małymi dziećmi .....  | 2  |
| 1.1.    Żłobek .....   | 2  |
| 1.2.    Klub dziecięcy .....   | 3  |
| 1.3.    Dzienny opiekun .....  | 4  |
| 1.4.    Niania .....   | 5  |
| 2.    Nadzór i odpowiedzialność za realizację zadań wynikających z ustawy .....                      | 6  |
| 3.    Kadra w instytucjach opieki nad dziećmi (żłobki, kluby dziecięce, dzienni opiekunowie) .....   | 7  |
| 3.1.    Kwalifikacje kadry .....   | 7  |
| 3.2.    Szkolenie osób sprawujących opiekę nad dziećmi w wieku do lat 3 .....                        | 8  |
| II.   Realizacja ustawy .....  | 9  |
| 1.    Żłobki .....   | 14 |
| 2.    Kluby dziecięce .....  | 15 |
| 3.    Dzienni opiekunowie .....  | 17 |
| 4.    Nianie .....   | 17 |
| 5.    Opłaty i wydatki na realizację zadań wynikających z ustawy .....                               | 17 |
| 5.1.    Resortowy program rozwoju instytucji opieki nad dziećmi w wieku do lat 3 „MALUCH+” 2019 .... | 19 |
| 5.2.    Środki UE z Programu Operacyjnego Wiedza Edukacja Rozwój .....                               | 25 |
| 6.    Podsumowanie .....   | 26 |
| Spis tabel i wykresów .....  | 30 |

## **Wprowadzenie**

Art. 6 ustawy z dnia 4 lutego 2011 r. o opiece nad dziećmi w wieku do lat 3 (Dz. U. z 2020 r. poz. 326, z późn. zm.), zwanej dalej „ustawą”, zobowiązuje Radę Ministrów do corocznego przedstawiania Sejmowi i Senatowi, w terminie do dnia 30 września, sprawozdania z realizacji ustawy.

Przedkładane sprawozdanie z realizacji ustawy jest siódmą oceną efektów jej obowiązywania.

Biorąc pod uwagę, że rodzice jako jedną z barier w posiadaniu dzieci wskazują brak możliwości łączenia życia zawodowego i rodzinnego, Rząd jako jeden z priorytetów polityki rodzinnej przyjął rozwój instytucji opieki nad dziećmi najmłodszymi – żłobków, klubów dziecięcych, dziennych opiekunów. Żłobki, kluby dziecięce i dzienni opiekunowie pełnią ważną rolę w odkrywaniu świata przez dziecko oraz w kształtowaniu jego otwartej postawy.

## **I. Charakterystyka systemu opieki nad dziećmi w wieku do lat 3**

### **1. Formy opieki nad małymi dziećmi**

Opieka nad dziećmi w wieku do lat 3 może być organizowana w formie żłobka lub klubu dziecięcego, a także sprawowana przez dziennego opiekuna oraz nianię.

Każda z ww. form opieki ma swoją specyfikę i odpowiada na inne zapotrzebowanie rodziców. Opieka nad dzieckiem w formach określonych w ustawie może być sprawowana do ukończenia roku szkolnego, w którym dziecko ukończy 3. rok życia lub w przypadku gdy niemożliwe lub utrudnione jest objęcie dziecka wychowaniem przedszkolnym – 4. rok życia.

W ramach opieki realizowane są funkcje: opiekuńcza, wychowawcza oraz edukacyjna.

Prowadzenie żłobka lub klubu dziecięcego jest działalnością regulowaną w rozumieniu ustawy z dnia 6 marca 2018 r. – Prawo przedsiębiorców (Dz. U. z 2019 r. poz. 1292, z późn. zm.) i wymaga wpisu do prowadzonego przez wójta, burmistrza lub prezydenta miasta rejestru żłobków i klubów dziecięcych.

Do rejestru żłobków i klubów dziecięcych mogą zostać wpisane tylko te żłobki i kluby dziecięce, które spełniają standardy określone w ustawie. Podobnie do wykazu dziennych opiekunów mogą zostać wpisane jedynie osoby spełniające wymogi ustawy.

#### **1.1. Żłobek**

Opieka w żłobku jest sprawowana nad dziećmi w wieku od ukończenia 20. tygodnia życia do końca roku szkolnego, w którym dziecko ukończy 3. rok życia lub w przypadku gdy niemożliwe lub utrudnione jest objęcie dziecka wychowaniem przedszkolnym – 4. rok życia. Opieka żłobka obejmuje do 10 godzin dziennie względem każdego dziecka (w szczególnie uzasadnionych przypadkach wymiar ten może być, na wniosek rodzica dziecka, wydłużony za dodatkową opłatą).

Żłobki mogą tworzyć jednostki samorządu terytorialnego, zwane dalej zamiennie: „jst” (gminy, powiaty, województwa), instytucje publiczne, osoby fizyczne, osoby prawne i jednostki organizacyjne nieposiadające osobowości prawnej. W żłobku zapewnia się dziecku opiekę w warunkach bytowych zbliżonych do warunków domowych. Do zadań żłobka należy także zagwarantowanie dziecku właściwej opieki pielęgnacyjnej oraz edukacyjnej przez prowadzenie zajęć zabawowych z elementami edukacji, z uwzględnieniem indywidualnych potrzeb dziecka, oraz prowadzenie zajęć opiekuńczo-wychowawczych i edukacyjnych, uwzględniających rozwój psychomotoryczny dziecka, właściwych do wieku dziecka.

Żłobek zapewnia przebywającym w nim dzieciom wyżywienie zgodne z wymaganiami dla danej grupy wiekowej wynikającymi z aktualnych norm żywienia dla populacji polskiej, opracowywanych przez Instytut Żywności i Żywienia im. prof. dra med. Aleksandra Szczygła w Warszawie.

W żłobku jeden opiekun może sprawować opiekę nad maksymalnie ośmiorgiem dzieci, a w przypadku gdy w grupie znajduje się dziecko niepełnosprawne, dziecko wymagające szczególnej opieki lub dziecko, które nie ukończyło pierwszego roku życia – maksymalnie nad pięciorgiem dzieci.

Ponadto w żłobku, do którego uczęszcza więcej niż dwadzieścioro dzieci, zatrudnia się przynajmniej jedną pielęgniarkę lub położną.

W lokalu, w którym tworzony i prowadzony jest żłobek, wymagane jest jedno pomieszczenie przeznaczone na pobyt dzieci, przy czym należy zapewnić dzieciom miejsce do odpoczynku. Powierzchnia pomieszczenia przeznaczonego na zbiorowy pobyt od 3 do 5 dzieci wynosi co najmniej 16 m<sup>2</sup>. W przypadku liczby dzieci większej niż 5 powierzchnia pomieszczenia ulega odpowiedniemu zwiększeniu na każde kolejne dziecko, z tym że o co najmniej 2 m<sup>2</sup>, jeżeli czas pobytu dziecka nie przekracza 5 godzin dziennie i co najmniej 2,5 m<sup>2</sup>, jeżeli czas pobytu dziecka przekracza 5 godzin dziennie.

## **1.2. Klub dziecięcy**

Opieka w klubie dziecięcym jest sprawowana nad dziećmi w wieku od ukończenia 1. roku życia do końca roku szkolnego, w którym dziecko ukończy 3. rok życia, a w przypadku gdy niemożliwe lub utrudnione jest objęcie dziecka wychowaniem przedszkolnym – 4. rok życia.

Kluby dziecięce mogą tworzyć i prowadzić jednostki samorządu terytorialnego, instytucje publiczne, osoby fizyczne, osoby prawne i jednostki organizacyjne nieposiadające osobowości prawnej.

W klubie dziecięcym, podobnie jak w żłobku, opiekę zapewnia się dziecku w warunkach bytowych zbliżonych do warunków domowych, w wymiarze do 10 godzin dziennie względem każdego dziecka (w szczególnie uzasadnionych przypadkach wymiar ten może być, na wniosek rodzica dziecka, wydłużony za dodatkową opłatą).

Do zadań klubu dziecięcego należy także zagwarantowanie dziecku właściwej opieki pielęgnacyjnej oraz edukacyjnej, przez prowadzenie zajęć zabawowych z elementami edukacji, z uwzględnieniem indywidualnych potrzeb dziecka, oraz prowadzenie zajęć opiekuńczo-wychowawczych i edukacyjnych, uwzględniających rozwój psychomotoryczny dziecka, właściwych do wieku dziecka.

Podobnie jak żłobek, klub dziecięcy zapewnia przebywającym w nim dzieciom wyżywienie zgodne z wymaganiami dla danej grupy wiekowej wynikającymi z aktualnych norm żywienia dla populacji polskiej, opracowywanych przez Instytut Żywności i Żywienia im. prof. dra med. Aleksandra Szczygła w Warszawie.

W klubie dziecięcym jeden opiekun może sprawować opiekę nad maksymalnie ośmiorgiem dzieci, a w przypadku gdy w grupie znajduje się dziecko niepełnosprawne lub dziecko wymagające szczególnej opieki, maksymalnie nad pięciorgiem dzieci.

Warunki lokalowe dla klubów dziecięcych są analogiczne z wymogami dla żłobków, przy czym kluby dziecięce są instytucjami mniejszymi i bardziej kameralnymi niż żłobki – mogą mieć nie więcej niż 30 miejsc.

### **1.3. Dzienny opiekun**

Dziennym opiekunem jest osoba fizyczna sprawująca opiekę nad dziećmi w wieku od ukończenia 20. tygodnia życia do końca roku szkolnego, w którym dziecko ukończy 3. rok życia (4. rok życia w sytuacji analogicznej jak w przypadku pobytu w żłobku), zatrudniana przez jednostki samorządu terytorialnego (gminy, powiaty, województwa), instytucje publiczne, osoby fizyczne, osoby prawne i jednostki organizacyjne nieposiadające osobowości prawnej, na podstawie umowy o pracę albo umowy o świadczenie usług, do której zgodnie z przepisami Kodeksu cywilnego stosuje się przepisy dotyczące zlecenia.

Umowa o świadczenie usług zawierana z dziennym opiekunem określa warunki wykonywania pracy przez dziennego opiekuna, w tym m.in.: strony umowy, cel i przedmiot umowy, czas i miejsce sprawowania opieki, liczbę dzieci powierzonych opiece, obowiązki dziennego opiekuna, wysokość wynagrodzenia oraz sposób i termin jego wypłaty, czas, na jaki umowa została zawarta, warunki i sposób zmiany, a także rozwiązania umowy oraz warunki czasowego niesprawowania opieki, w szczególności związanego z wypoczynkiem dziennego opiekuna.

Dzienny opiekun może sprawować opiekę nad dziećmi także w ramach własnej działalności gospodarczej.

Dzienny opiekun sprawuje opiekę w domu lub mieszkaniu spełniającym warunki zapewniające bezpieczną opiekę nad dziećmi. Podmiot zatrudniający dziennego opiekuna może udostępnić lub wyposażyć lokal w celu sprawowania opieki przez dziennego opiekuna.

Dzienny opiekun może sprawować opiekę nad maksymalnie pięciorgiem dzieci, a w przypadku gdy w grupie znajduje się dziecko, które nie ukończyło pierwszego roku życia, jest niepełnosprawne lub wymaga szczególnej opieki, maksymalnie nad trojgiem dzieci.

Możliwe jest zwiększenie liczby dzieci powierzonych opiece dziennego opiekuna (do ośmiorga dzieci, a w przypadku gdy w grupie znajduje się dziecko, które nie ukończyło pierwszego roku

życia, jest niepełnosprawne lub wymaga szczególnej opieki – do pięciorga dzieci), przy spełnieniu łącznie dwóch warunków – zgody wszystkich rodziców oraz zapewnienia dziennemu opiekunowi pomocy rodzica.

Przy określaniu liczby dzieci, nad którymi opiekę może sprawować dzienny opiekun, należy również brać pod uwagę możliwości lokalowe.

Zorganizowanie opieki sprawowanej przez dziennego opiekuna nie wymaga tak dużych nakładów finansowych, jak np. w przypadku utworzenia żłobka, czy klubu dziecięcego. Opieka jest sprawowana w warunkach domowych, a czas sprawowania opieki przez dziennego opiekuna jest efektywniej dopasowany do czasu pracy rodziców.

Dzienny opiekun jest formą opieki przeznaczoną dla małej liczby dzieci. Daje możliwość zorganizowania instytucjonalnej opieki szczególnie w niewielkich gminach wiejskich, gdzie nie ma potrzeby otwierania żłobka bądź klubu dziecięcego ze względu na niewielką liczbę dzieci w wieku żłobkowym.

#### **1.4. Niania**

Niania jest formą opieki indywidualnej nad dziećmi w wieku od ukończenia 20. tygodnia życia do końca roku szkolnego, w którym dziecko ukończy 3. rok życia (4. rok życia w sytuacji analogicznej jak w przypadku pobytu w żłobku), sprawowanej przez osobę zatrudnioną w tym celu przez rodziców dziecka, na podstawie umowy uaktywniającej.

Umowa jest zawierana w formie pisemnej i określa m.in.: strony umowy, jej cel i przedmiot, czas i miejsce sprawowania opieki, liczbę dzieci powierzonych opiece, obowiązki niani, wysokość wynagrodzenia oraz sposób i termin jego wypłaty, czas, na jaki umowa została zawarta, a także warunki, sposób zmiany oraz rozwiązania umowy.

W przypadku spełnienia określonych niżej warunków, za nianię opłacane są z budżetu państwa przez Zakład Ubezpieczeń Społecznych (ZUS) składki na ubezpieczenia społeczne (ubezpieczenia emerytalne, rentowe i wypadkowe) oraz ubezpieczenie zdrowotne od podstawy stanowiącej kwotę nie wyższą niż połowa wysokości minimalnego wynagrodzenia za pracę ustalonego zgodnie z przepisami o minimalnym wynagrodzeniu za pracę. Od nadwyżki powyżej kwoty minimalnego wynagrodzenia składki za nianię opłaca rodzic.

Warunkiem skorzystania z tego rozwiązania jest praca zawodowa obojga rodziców dziecka (lub rodzica, w przypadku osoby samotnie wychowującej dziecko) oraz sprawowanie opieki nad dzieckiem w wieku do lat 3 (wyjątkowo – w przypadkach wskazanych w ustawie – do 4 lat). Jednocześnie konieczne jest zgłoszenie niani do ZUS w terminie 7 dni od dnia oznaczonego w umowie jako dzień rozpoczęcia wykonywania pracy.

Za pośrednictwem ZUS, w sposób wyżej określony, z budżetu państwa, opłacane są składki na ubezpieczenia społeczne i ubezpieczenie zdrowotne za nianie zatrudniane także przez rodziców albo rodzica samotnie wychowującego dziecko, którzy świadczą usługi na podstawie umowy cywilnoprawnej stanowiącej tytuł do ubezpieczeń społecznych, prowadzą pozarolniczą działalność lub działalność rolniczą.

## 2. Nadzór i odpowiedzialność za realizację zadań wynikających z ustawy

Zadania z zakresu opieki nad dziećmi w wieku do lat 3 są zadaniem własnym gminy. Omawiana ustawa nakłada na gminę dwa rodzaje zadań własnych: obligatoryjne i fakultatywne (realizowane w takim zakresie, w jakim jest to możliwe ze względu na środki posiadane w budżecie oraz lokalne potrzeby).

Zadania **obligatoryjne** gminy w zakresie organizacji i funkcjonowania opieki nad małymi dziećmi obejmują:

- 1) nadzór nad żłobkami, klubami dziecięcymi oraz dziennymi opiekunami w zakresie warunków i jakości świadczonej opieki, a także zgodności danych zawartych odpowiednio w rejestrze lub wykazie ze stanem faktycznym oraz wywiązywanie się podmiotów prowadzących żłobki i kluby dziecięce oraz zatrudniających dziennych opiekunów z obowiązku sporządzania i przekazywania sprawozdań;
- 2) wydanie opinii potwierdzającej spełnienie wymagań sanitarno-lokalowych w przypadku klubów dziecięcych;
- 3) udzielanie wyjaśnień oraz przekazywanie wytycznych w sprawie warunków sanitarno-lokalowych, jakie musi spełniać lokal, w którym ma być prowadzony żłobek lub klub dziecięcy;
- 4) ustalanie przez radę gminy, w drodze uchwały, maksymalnej wysokości opłaty za pobyt dziecka w żłobku lub klubie dziecięcym **utworzonym przez gminę albo u dziennego opiekuna zatrudnionego przez gminę** oraz maksymalną wysokość opłaty za wyżywienie (odpowiednio, do zadań rady powiatu lub sejmiku województwa należy ustalanie w drodze uchwały maksymalnej wysokości opłaty za pobyt dziecka i jego wyżywienie w instytucjach opieki prowadzonych przez te jednostki);
- 5) prowadzenie rejestru żłobków i klubów dziecięcych;
- 6) prowadzenie wykazu podmiotów zatrudniających dziennych opiekunów oraz dziennych opiekunów przez wójta, burmistrza lub prezydenta miasta;
- 7) realizację obowiązku sprawozdawczego.

Natomiast zadania **fakultatywne** gmin w zakresie opieki nad małymi dziećmi są następujące:

- 1) przeprowadzanie, przed dokonaniem wpisu do wykazu podmiotów zatrudniających dziennego opiekuna oraz dziennego opiekuna, wizytacji lokalu, w którym sprawowana będzie opieka przez dziennego opiekuna;
- 2) zlecenie organizacji opieki nad dziećmi;
- 3) określanie przez radę gminy, w drodze uchwały, warunków częściowego lub całkowitego zwolnienia od ponoszenia opłat;
- 4) podejmowanie przez radę gminy uchwały w sprawie wysokości i zasad ustalania oraz rozliczania dotacji celowej dla podmiotów prowadzących żłobek lub klub dziecięcy, lub zatrudniających dziennych opiekunów, na każde dziecko objęte opieką w żłobku lub klubie dziecięcym lub przez dziennego opiekuna.

### **3. Kadra w instytucjach opieki nad dziećmi (żłobki, kluby dziecięce, dzienni opiekunowie)**

#### **3.1. Kwalifikacje kadry**

Osoby zatrudnione do wykonywania pracy lub świadczenia usług dla żłobka lub klubu dziecięcego, w tym personel pomocniczy, nie mogą figurować w bazie danych Rejestru Sprawców Przestępstw na Tle Seksualnym z dostępem ograniczonym, a także nie mogą być skazane prawomocnym wyrokiem za inne przestępstwo umyślne.

W przypadku żłobków i klubów dziecięcych niepublicznych kwestia kwalifikacji personelu pomocniczego pozostawiona jest swobodnej decyzji podmiotu prowadzącego żłobek lub klub dziecięcy. Natomiast pracownicy w żłobkach i klubach dziecięcych prowadzonych przez gminy mają status pracowników samorządowych. W związku z powyższym w zakresie zatrudniania oraz minimalnych wymagań kwalifikacyjnych dla pracowników zatrudnianych na stanowiskach pomocniczych i obsługi w tych placówkach mają zastosowanie stosowne przepisy dotyczące pracowników samorządowych.

Wszystkie osoby zatrudnione w żłobku lub klubie dziecięcym na stanowiskach związanych z bezpośrednim sprawowaniem opieki nad dziećmi powinny posiadać kwalifikacje: pielęgniarki, położnej, opiekunki dziecięcej, nauczyciela wychowania przedszkolnego, nauczyciela edukacji wczesnoszkolnej lub pedagoga opiekuńczo-wychowawczego, pedagoga społeczno-wychowawczego, pedagoga wczesnej edukacji, terapeuty pedagogicznego. Mogą to być również osoby, które ukończyła studia lub studia podyplomowe na kierunku lub specjalności: wczesne wspomaganie rozwoju, wspomaganie rozwoju dzieci w ramach pomocy psychologiczno-pedagogicznej w żłobkach i przedszkolach, edukacja prorozwojowa, pedagogika małego dziecka, psychologia dziecięca, psychologia wspierania rozwoju i kształcenia lub psychologia wychowawcza.

Opiekunem może być także osoba, która odbyła nie wcześniej niż 2 lata przed podjęciem zatrudnienia na tym stanowisku szkolenie z udzielania dziecku pierwszej pomocy oraz posiada co najmniej wykształcenie:

- 1) wyższe na dowolnym kierunku, którego program obejmuje zagadnienia związane z opieką nad małym dzieckiem lub jego rozwojem, i odbyła 80-godzinne szkolenie w celu uaktualnienia i uzupełnienia wiedzy oraz umiejętności lub
- 2) średnie lub średnie branżowe oraz co najmniej roczne doświadczenie w pracy z dziećmi w wieku do lat 3 (przy czym jeśli osoba ta nie pracowała z dziećmi w wieku do lat 3 przez okres co najmniej 6 miesięcy bezpośrednio przed podjęciem zatrudnienia jako opiekun, zobowiązana jest w ciągu 6 miesięcy od rozpoczęcia pracy na stanowisku opiekuna odbyć 80-godzinne szkolenie w celu uaktualnienia i uzupełnienia wiedzy oraz umiejętności) lub przed zatrudnieniem jako opiekun w żłobku lub w klubie dziecięcym odbyła 280-godzinne szkolenie, z czego co najmniej 80 godzin w formie zajęć praktycznych, polegających na sprawowaniu opieki nad dzieckiem pod kierunkiem posiadającego stosowne kwalifikacje opiekuna.



Dyrektorem żłobka może być osoba, która posiada wykształcenie wyższe i co najmniej 3 lata doświadczenia w pracy z dziećmi albo co najmniej wykształcenie średnie lub średnie branżowe oraz 5 lat doświadczenia w pracy z dziećmi.

W żłobku, do którego uczęszcza więcej niż dwadzieścioro dzieci, zatrudnia się przynajmniej jedną pielęgniarkę lub położną.

Osobą kierującą pracą klubu dziecięcego może być osoba posiadająca kwalifikacje wymagane od opiekuna w żłobku lub klubie dziecięcym.

W przypadku dziennego opiekuna, osoba, która nie pracowała z dziećmi w wieku do lat 3 przez okres co najmniej 12 miesięcy bezpośrednio przed podjęciem zatrudnienia jako dzienny opiekun, obowiązana jest odbyć 160-godzinne szkolenie, a w przypadku gdy posiada kwalifikacje pielęgniarki, położnej, opiekunki dziecięcej, nauczyciela wychowania przedszkolnego, nauczyciela edukacji wczesnoszkolnej lub pedagoga opiekuńczo-wychowawczego, pedagoga społeczno-wychowawczego, pedagoga wczesnej edukacji, terapeuty pedagogicznego lub ukończyła studia lub studia podyplomowe na kierunku lub specjalności: wczesne wspomaganie rozwoju, wspomaganie rozwoju dzieci w ramach pomocy psychologiczno-pedagogicznej w żłobkach i przedszkolach, edukacja prorozwojowa, pedagogika małego dziecka, psychologia dziecięca, psychologia wspierania rozwoju i kształcenia lub psychologia wychowawcza – 40-godzinne szkolenie uzupełniające, w tym z zakresu udzielania dziecku pierwszej pomocy.

Ponadto dyrektorem żłobka, osobą kierującą pracą klubu dziecięcego oraz osobą prowadzącą żłobek lub klub dziecięcy (w przypadku osób fizycznych), opiekunem, pielęgniarką, położną, wolontariuszem w żłobku lub klubie dziecięcym oraz dziennym opiekunem może być osoba, która:

- 1) daje rękojmię należytego sprawowania opieki nad dziećmi;
- 2) nie jest i nie była pozbawiona władzy rodzicielskiej oraz władza rodzicielska nie została jej zawieszona ani ograniczona;
- 3) wypełnia obowiązek alimentacyjny, w przypadku gdy taki obowiązek został nałożony na podstawie tytułu wykonawczego pochodzącego lub zatwierdzonego przez sąd;
- 4) nie została skazana prawomocnym wyrokiem za przestępstwo umyślne.

### **3.2. Szkolenie osób sprawujących opiekę nad dziećmi w wieku do lat 3**

Szkolenia kandydatów do opieki nad dziećmi w wieku do lat 3 przeprowadzane są przez różne instytucje szkoleniowe na podstawie programów szkoleń zatwierdzonych decyzją Ministra Rodziny, Pracy i Polityki Społecznej. Programy szkoleń dla opiekuna w żłobku lub klubie dziecięcym, wolontariusza w żłobku lub klubie dziecięcym oraz dziennego opiekuna opracowywane są na podstawie zakresów programów szkoleń określonych w rozporządzeniu Ministra Pracy i Polityki Społecznej z dnia 25 marca 2011 r. w sprawie zakresu programów szkoleń dla opiekuna w żłobku lub klubie dziecięcym oraz dziennego opiekuna (Dz. U. z 2020 r. poz. 1205), które zawiera minimalne wymagania dotyczące tematyki poszczególnych rodzajów szkoleń.

W 2019 r. Minister Rodziny, Pracy i Polityki Społecznej wydał 32 decyzje dotyczące ww. programów szkoleń, w tym 28 decyzji zatwierdzających programy szkoleń. Od wejścia w życie ustawy do końca 2019 r. zostało wydanych łącznie 313 decyzji zatwierdzających programy szkoleń, jednak do końca 2018 r. dla 147 decyzji wydanych w latach 2011–2014 upłynął 5-letni termin ważności.

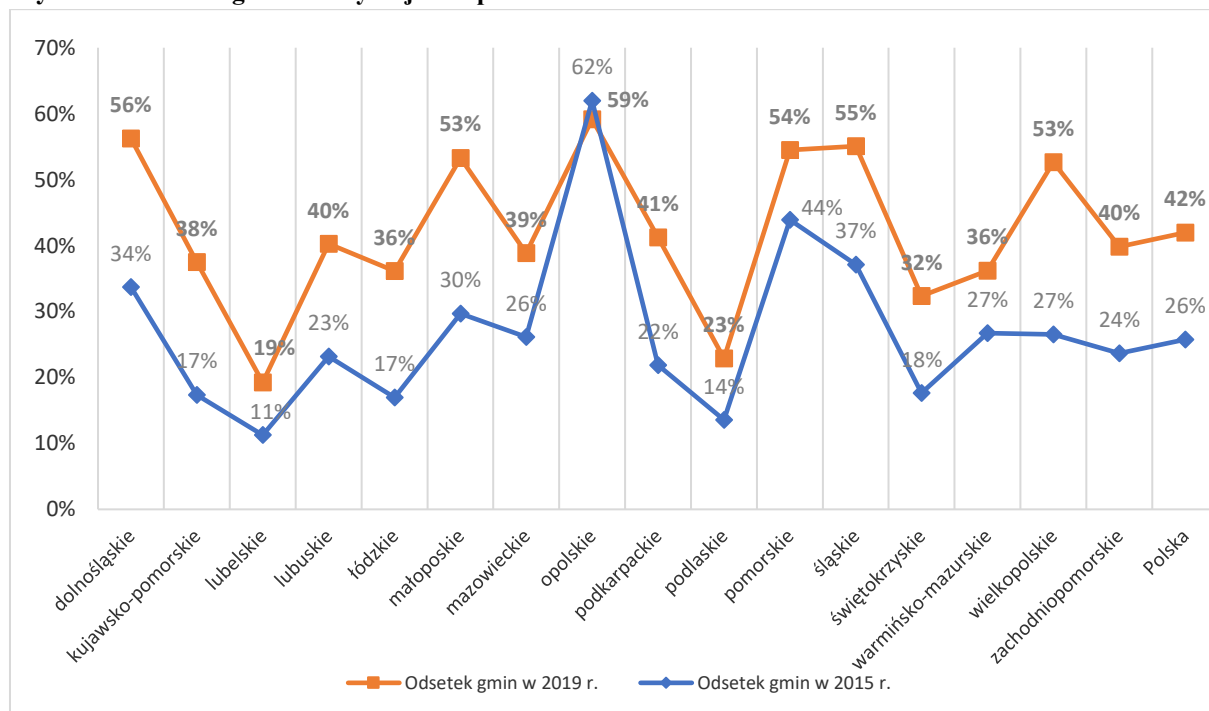
## II. Realizacja ustawy

Kolejny rok funkcjonowania ustawy pokazuje systematyczny wzrost liczby instytucji opieki nad małymi dziećmi, liczby miejsc opieki oraz liczby dzieci przebywających w tych instytucjach.

Na koniec 2019 r. instytucje opieki – żłobki, kluby dziecięce oraz dzienni opiekunowie – funkcjonowały w 1 039 gminach, czyli w 42% wszystkich gmin w Polsce (na koniec 2018 r. było to 930 gmin, co stanowiło 38%, podczas gdy na koniec 2015 r. – 26%). Instytucje te funkcjonowały w 396 gminach wiejskich, tj. w 25% wszystkich gmin wiejskich (na koniec 2018 r. było to 335 gmin, co stanowiło 21% wszystkich gmin wiejskich).

Szczegółowe informacje z podziałem na województwa przedstawia wykres 1.

**Wykres 1. Odsetek gmin z instytucjami opieki nad dziećmi w wieku do lat 3 w 2015 r. i 2019 r.**



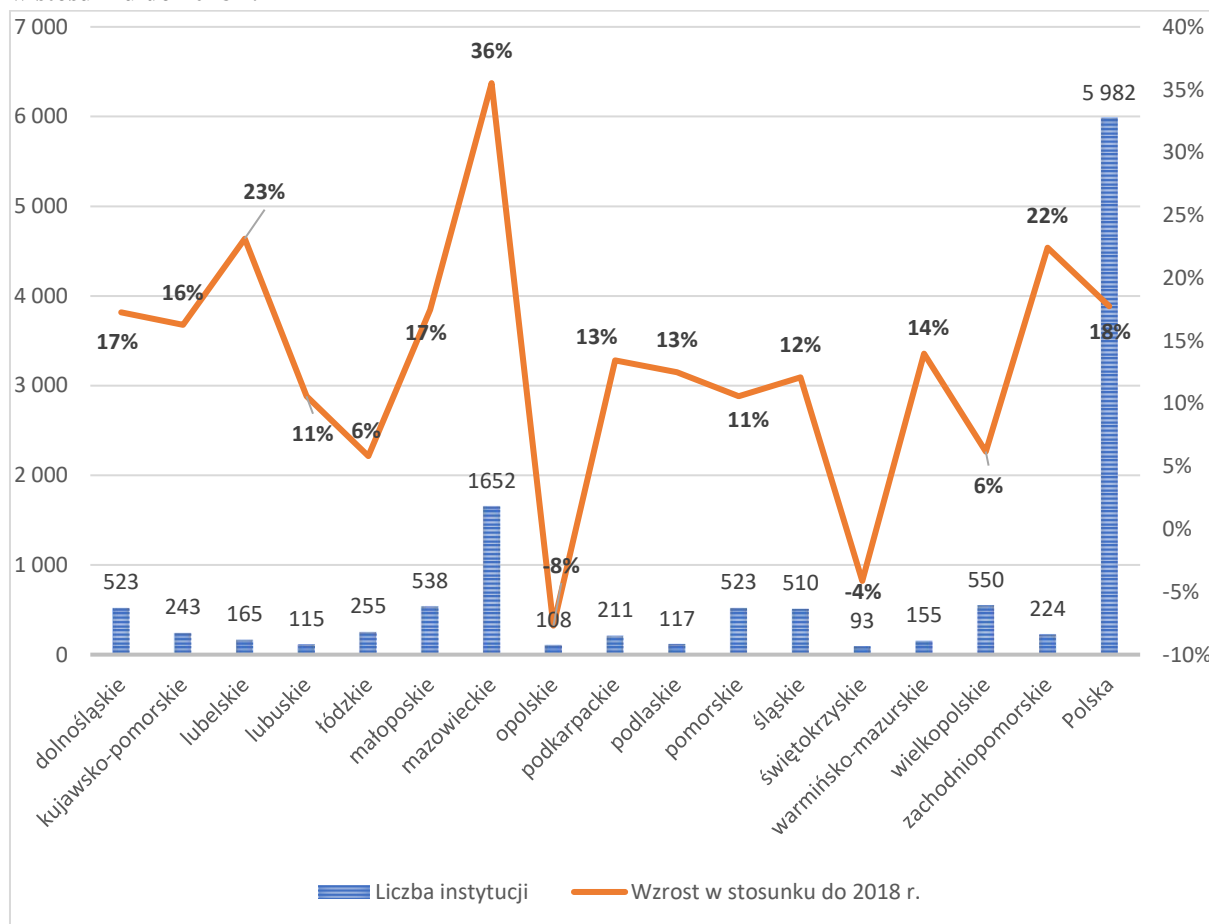
Źródło: Analiza własna na podstawie sprawozdań z wykonywania zadań z zakresu opieki nad dziećmi w wieku do lat 3 za 2015 r. i 2019 r. (stan na 31 grudnia danego roku).

W 2019 r. o ok. 18% wzrosła liczba instytucji opieki nad dziećmi w wieku do lat 3. Na koniec 2019 r. funkcjonowało 5 982 instytucji (na koniec 2018 r. – 5 080), z tego 3 671 żłobków (2018 r. – 3 155), 733 kluby dziecięce (2018 r. – 676) i 1 578 dziennych opiekunów (2018 r. –

1 249). W gminach wiejskich funkcjonowało 812 instytucji, co oznacza wzrost o 14% (2018 r. – 715), z tego 494 żłobki (2018 r. – 409), 131 klubów dziecięcych (2018 r. – 110) i 187 dziennych opiekunów (2018 r. – 196).

Szczegółowe informacje z podziałem na województwa przedstawia wykres 2.

**Wykres 2. Liczba instytucji opieki nad dziećmi w wieku do lat 3 na koniec 2019 r. oraz dynamika wzrostu w stosunku do 2018 r.**



Źródło: Analiza własna na podstawie sprawozdań z wykonywania zadań z zakresu opieki nad dziećmi w wieku do lat 3 za 2018 r. i 2019 r. (stan na 31 grudnia danego roku).

W 2019 r. instytucje opieki – żłobki, kluby dziecięce i dzienni opiekunowie – oferowały łącznie ok. 172,2 tys. miejsc, w tym ok. 17,7 tys. miejsc na terenach wiejskich, podczas gdy w 2018 r. było to odpowiednio ok. 144,9 tys. i 14,2 tys. miejsc. Najwięcej miejsc opieki, bo ok. 86,7% wszystkich miejsc, oferowały, tak jak w latach ubiegłych, żłobki.

**Tabela 1. Liczba instytucji oraz liczba miejsc opieki nad dziećmi w wieku do lat 3 w latach 2011-2019**

| Rok  | Liczba instytucji |        |                 |                     | Liczba miejsc opieki |         |                 |                     |
|------|-------------------|--------|-----------------|---------------------|----------------------|---------|-----------------|---------------------|
|      | ogółem            | żłobki | kluby dziecięce | dzienni opiekunowie | ogółem               | żłobki  | kluby dziecięce | dzienni opiekunowie |
| 2011 | 571               | 523    | 48              | 0                   | 32 053               | 31 844  | 209             | 0                   |
| 2012 | 926               | 791    | 105             | 30                  | 39 967               | 39 236  | 652             | 79                  |
| 2013 | 1 511             | 1 243  | 212             | 56                  | 56 042               | 53 032  | 2 890           | 120                 |
| 2014 | 2 493             | 1 667  | 384             | 442                 | 71 386               | 65 081  | 5 764           | 541                 |
| 2015 | 2 990             | 1 967  | 453             | 570                 | 83 960               | 75 756  | 7 389           | 815                 |
| 2016 | 3 451             | 2 272  | 515             | 664                 | 95 419               | 86 185  | 8 332           | 902                 |
| 2017 | 4 271             | 2 616  | 629             | 1 026               | 111 348              | 99 255  | 10 756          | 1 337               |
| 2018 | 5 080             | 3 155  | 676             | 1 249               | 144 922              | 126 592 | 11 871          | 6 459               |
| 2019 | 5 982             | 3 671  | 733             | 1 578               | 172 208              | 149 388 | 13 545          | 9 275               |

*Źródło: Sprawozdania z wykonywania zadań z zakresu opieki nad dziećmi w wieku do lat 3 w latach 2011-2019. Sprawozdania z roku 2011 i 2012 nie ujmują liczby miejsc w podmiotach niepublicznych.*

Odniesienie liczby miejsc opieki do liczby dzieci w wieku 1–2 lata pokazuje, że w skali kraju co 5. dziecko w tej grupie wiekowej miało zapewnioną opiekę w żłobku, klubie dziecięcym lub u dziennego opiekuna.

**Tabela 2. Liczba dzieci w wieku 1-2 lata na miejsce w żłobku, klubie dziecięcym i u dziennego opiekuna**

| Lp. | Województwa         | Liczba miejsc opieki |                |                | Liczba dzieci na 1 miejsce |          |          |
|-----|---------------------|----------------------|----------------|----------------|----------------------------|----------|----------|
|     |                     | 2015 r.              | 2018 r.        | 2019 r.        | 2015 r.                    | 2018 r.  | 2019 r.  |
| 1   | dolnośląskie        | 8 799                | 15 408         | 17 751         | 9                          | 4        | 3        |
| 2   | kujawsko-pomorskie  | 3 048                | 6 021          | 7 186          | 13                         | 7        | 6        |
| 3   | lubelskie           | 2 906                | 5 065          | 6 168          | 13                         | 8        | 7        |
| 4   | lubuskie            | 2 663                | 3 995          | 4 456          | 7                          | 5        | 4        |
| 5   | łódzkie             | 4 194                | 7 812          | 8 731          | 11                         | 6        | 5        |
| 6   | małopolskie         | 7 762                | 14 334         | 16 839         | 9                          | 5        | 5        |
| 7   | mazowieckie         | 15 527               | 26 405         | 34 079         | 7                          | 5        | 4        |
| 8   | opolskie            | 2 937                | 4 203          | 4 821          | 6                          | 4        | 4        |
| 9   | podkarpackie        | 3 799                | 6 779          | 7 709          | 10                         | 6        | 6        |
| 10  | podlaskie           | 2 341                | 3 913          | 4 723          | 9                          | 6        | 5        |
| 11  | pomorskie           | 5 580                | 9 014          | 11 009         | 9                          | 6        | 5        |
| 12  | śląskie             | 8 623                | 14 829         | 17 389         | 10                         | 6        | 5        |
| 13  | świętokrzyskie      | 1 523                | 2 538          | 2 913          | 14                         | 8        | 7        |
| 14  | warmińsko-mazurskie | 1 896                | 3 485          | 4 173          | 14                         | 8        | 7        |
| 15  | wielkopolskie       | 8 160                | 14 604         | 16 350         | 9                          | 5        | 5        |
| 16  | zachodniopomorskie  | 4 202                | 6 517          | 7 911          | 7                          | 5        | 4        |
|     | <b>POLSKA</b>       | <b>83 960</b>        | <b>144 922</b> | <b>172 208</b> | <b>9</b>                   | <b>5</b> | <b>5</b> |

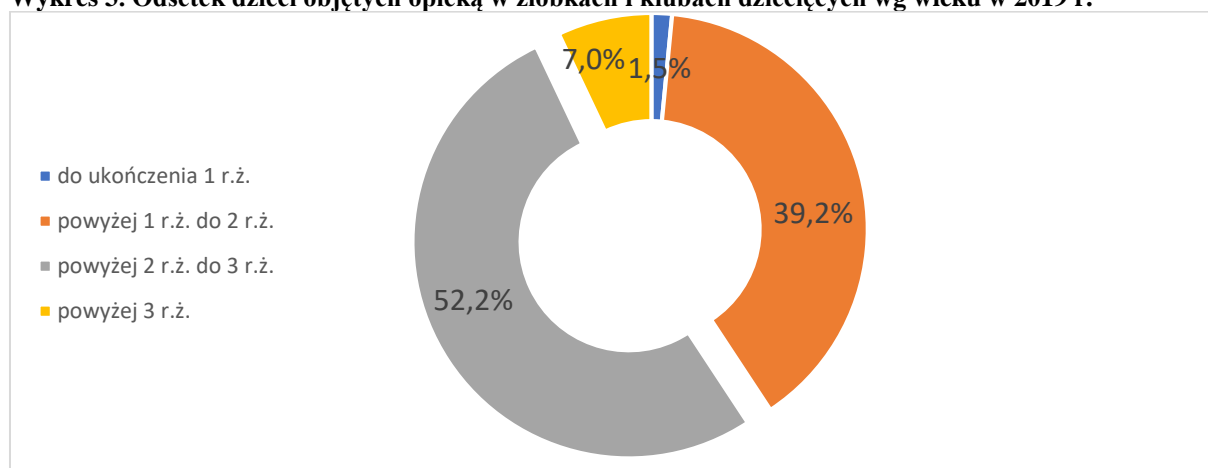
*Źródło: Sprawozdanie z wykonywania zadań z zakresu opieki nad dziećmi w wieku do lat 3 za 2015 r. 2018 r. i 2019 r. (stan na 31 grudnia danego roku) oraz dane GUS w zakresie liczby dzieci w wieku do lat 3.*

Na koniec 2019 r. w żłobkach, klubach dziecięcych i u dziennego opiekuna przebywało ok. 143,6 tys. dzieci. Najliczniejszą grupę dzieci objętych opieką stanowiły dzieci powyżej 2. roku życia do ukończenia 3. roku życia – tak jak w latach 2012–2018 stanowiły one ponad połowę (ok. 75 tys., tj. 52,2%) wszystkich dzieci objętych opieką w żłobkach, klubach

dziecięcych i dziennych opiekunów, natomiast najmniej liczną grupę stanowiły dzieci do ukończenia 1. roku życia (2,2 tys., tj. 1,5%). Należy jednak mieć na uwadze, że rodzice najczęściej sami sprawują opiekę nad dziećmi poniżej 1. roku życia, korzystając z urlopu rodzicielskiego, a dodatkowo, zgodnie z przepisami ustawy, w klubach dziecięcych przebywają dzieci w wieku powyżej 1. roku życia, co wpływa na procentowy udział tej grupy wiekowej w całej grupie dzieci objętych opieką w różnych formach opieki.

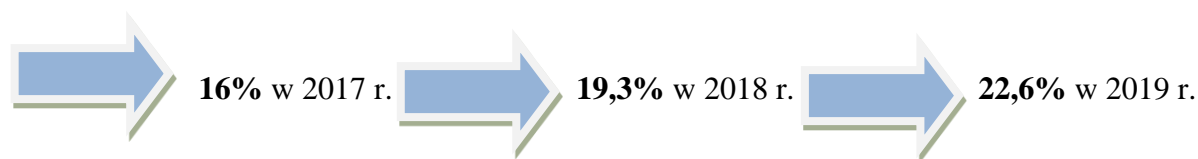
Dzieci niepełnosprawne oraz wymagające szczególnej opieki stanowiły ok. 0,9% (1,4 tys.) wszystkich dzieci korzystających z opieki w żłobkach i klubach dziecięcych.

**Wykres 3. Odsetek dzieci objętych opieką w żłobkach i klubach dziecięcych wg wieku w 2019 r.**



Źródło: Informacje GUS na temat dzieci w wieku do lat 3 objętych opieką w żłobkach i klubach dziecięcych.

Na koniec 2019 r. w żłobkach, klubach dziecięcych, pod opieką dziennych opiekunów i niań było ogółem ok. 22,6% dzieci w wieku powyżej 1. roku życia do 3. roku życia (tj. najliczniejszych roczników objętych opieką).



Na koniec 2019 r. w sprawozdaniach przekazywanych przez gminy oraz podmioty niepubliczne w 649 gminach (tj. ok. 26% wszystkich gmin w Polsce) zadeklarowano potrzebę utworzenia nowych miejsc opieki – określając to zapotrzebowanie łącznie na ok. 79,3 tys. miejsc, z tego ok. 69,6 tys. miejsc w żłobkach, 3,6 tys. w klubach dziecięcych oraz 6,1 tys. u dziennych opiekunów. Z gmin, które zadeklarowały potrzebę utworzenia nowych miejsc opieki 178 to gminy wiejskie. Zgłosiły one zapotrzebowanie na 4,1 tys. miejsc opieki. Na koniec 2018 r. zapotrzebowanie na 71,3 tys. miejsc opieki zgłosiło 540 gmin (tj. ok. 22% wszystkich gmin w Polsce).

**Tabela 3. Odsetek dzieci w wieku 1-2 lata objętych opieką**

| Lp. | Nazwa               | Liczba miejsc w instytucjach | Liczba niań  | Łączna liczba miejsc | Odsetek dzieci objętych opieką |
|-----|---------------------|------------------------------|--------------|----------------------|--------------------------------|
| 1   | dolnośląskie        | 17 751                       | 598          | 18 349               | 32,4%                          |
| 2   | kujawsko-pomorskie  | 7 186                        | 551          | 7 737                | 19,1%                          |
| 3   | lubelskie           | 6 168                        | 118          | 6 286                | 15,5%                          |
| 4   | lubuskie            | 4 456                        | 133          | 4 589                | 23,3%                          |
| 5   | łódzkie             | 8 731                        | 207          | 8 938                | 19,2%                          |
| 6   | małopolskie         | 16 839                       | 928          | 17 767               | 23,1%                          |
| 7   | mazowieckie         | 34 079                       | 1 260        | 35 339               | 28,6%                          |
| 8   | opolskie            | 4 821                        | 56           | 4 877                | 27,5%                          |
| 9   | podkarpackie        | 7 709                        | 154          | 7 863                | 18,0%                          |
| 10  | podlaskie           | 4 723                        | 80           | 4 803                | 20,1%                          |
| 11  | pomorskie           | 11 009                       | 444          | 11 453               | 21,0%                          |
| 12  | śląskie             | 17 389                       | 522          | 17 911               | 20,5%                          |
| 13  | świętokrzyskie      | 2 913                        | 66           | 2 979                | 13,8%                          |
| 14  | warmińsko-mazurskie | 4 173                        | 223          | 4 396                | 15,7%                          |
| 15  | wielkopolskie       | 16 350                       | 573          | 16 923               | 21,4%                          |
| 16  | zachodniopomorskie  | 7 911                        | 565          | 8 476                | 26,8%                          |
|     | <b>POLSKA</b>       | <b>172 208</b>               | <b>6 496</b> | <b>178 704</b>       | <b>22,6%</b>                   |

*Źródło: Obliczenia własne na podstawie danych ze sprawozdań z wykonywania zadań z zakresu opieki nad dziećmi w wieku do lat 3 za 2019 r. (stan na 31 grudnia 2019 r.) oraz dane GUS w zakresie liczby dzieci w wieku do lat 3 i dane ZUS na temat niań.*

Odniesienie zgłaszanego zapotrzebowania na miejsca opieki w żłobkach, klubach dziecięcych i u dziennych opiekunów do liczby dzieci w wieku 1–2 lata pokazuje, że zapotrzebowanie to dotyczy w skali Polski 10% dzieci. Przy czym zapotrzebowanie przekraczające 10% zgłaszają w większej mierze te województwa, w których odsetek dzieci w wieku 1–2 lat objętych opieką w ww. instytucjach jest wyższy niż przeciętnie w skali Polski (21,7%)<sup>1</sup>, tj. województwo dolnośląskie, lubuskie, mazowieckie i zachodniopomorskie. Województwa małopolskie i opolskie, w których odsetek dzieci objętych opieką przekracza 21,7%, zgłosiły zapotrzebowanie na miejsca opieki w wysokości wynoszącej odpowiednio 9,5% oraz 9,4% dzieci w wieku 1-2 lata.

<sup>1</sup> Dzieci w wieku 1-2 lat bez uwzględnienia dzieci pod opieką niań.

| Województwa,<br>w których odsetek dzieci w wieku 1-2<br>jest wyższy od przeciętnej w Polsce<br>(21,7%)   |
|--|
| <ul style="list-style-type: none"> <li>• dolnośląskie - 31,3%</li> <li>• mazowieckie - 27,6%</li> <li>• opolskie - 27,2%</li> <li>• zachodniopomorskie - 25%</li> <li>• lubuskie - 22,6%</li> <li>• małopolskie - 21,9%</li> </ul> |

| Województwa, w których udział<br>zapotrzebowania na miejsca opieki w<br>stosunku do liczby dzieci<br>w wieku 1-2 lata jest wyższy od<br>przeciętnej w Polsce (10,0%)    |
|---|
| <ul style="list-style-type: none"> <li>• mazowieckie - 20,8%</li> <li>• zachodniopomorskie - 13%</li> <li>• dolnośląskie - 11,6%</li> <li>• lubuskie - 10,3%</li> </ul> |

Gdyby zrealizowane zostało zapotrzebowanie na miejsca opieki dla dzieci w wieku 1–2 lat (bez miejsc opieki u niań) to, uwzględniając już istniejące miejsca, najwyższy odsetek dzieci objętych opieką osiągnęłyby województwa: mazowieckie (48,3%), dolnośląskie (42,9%) i zachodniopomorskie (38%). W skali kraju wskaźnik dostępności miejsc opieki dla dzieci w wieku 1-2 wyniósłby 31,8%<sup>2</sup>. Zatem stopniowa realizacja już zgłaszanego zapotrzebowania umożliwiłaby objęcie opieką coraz większej liczby dzieci.

## 1. Żłobki

Na koniec 2019 r. funkcjonowało 3 671 żłobków. Żłobki prowadzone przez jednostki samorządu terytorialnego, zwane dalej „jst” (gminne), stanowiły 23% ogółu żłobków (852), a żłobki niepubliczne – 77% (2 819). Utrzymana została zatem występująca w latach ubiegłych relacja pomiędzy liczbą żłobków publicznych i niepublicznych. Przy czym spadł udział żłobków tworzonych i prowadzonych przez jst o 1 punkt procentowy (do 23%), oraz udział tworzonych i prowadzonych przez osoby fizyczne o 1 punkt procentowy (do 53%). Natomiast do 24% zwiększył się udział żłobków prowadzonych przez osoby prawne lub jednostki nieposiadające osobowości prawnej (tabela 4).

Żłobki dysponowały ok. 149,4 tys. miejsc opieki, co stanowiło ok. 86,7% wszystkich miejsc opieki nad dziećmi w wieku do lat 3. W porównaniu z 2018 r. jest to wzrost o ponad 22,8 tys. miejsc, tj. o 18%. Żłobki utworzone przez jst dysponowały 59,7 tys. miejsc opieki, utworzone przez osoby fizyczne – 58 tys., a utworzone przez osoby prawne i jednostki nieposiadające osobowości prawnej – 31,7 tys. Oznacza to, że żłobki utworzone przez podmioty inne niż jst dysponowały 60,1% miejsc opieki.

<sup>2</sup> Dotyczy dzieci w wieku 1-2 bez dzieci pod opieką niań.

**Tabela 4. Liczba żłobków w latach 2011-2019 wg podmiotu tworzącego**

| Wyszczególnienie   | 2011        | 2012        | 2013         | 2014         | 2015         | 2016         | 2017         | 2018         | 2019         |
|--|-------------|-------------|--------------|--------------|--------------|--------------|--------------|--------------|--------------|
|  | liczba      |             |              |              |              |              |              |              |              |
| <b>żłobki, utworzone przez:</b>                            | <b>523</b>  | <b>791</b>  | <b>1 243</b> | <b>1 667</b> | <b>1 967</b> | <b>2 272</b> | <b>2 616</b> | <b>3 155</b> | <b>3 671</b> |
| jst (gminy)  | 352         | 409         | 443          | 485          | 531          | 588          | 661          | 760          | 852          |
| osoby fizyczne   | 145         | 317         | 600          | 862          | 1 070        | 1 258        | 1 449        | 1 716        | 1 936        |
| osoby prawne i jednostki nieposiadające osobowości prawnej | 26          | 65          | 200          | 320          | 366          | 426          | 506          | 679          | 883          |
|  | %           |             |              |              |              |              |              |              |              |
| <b>żłobki, utworzone przez:</b>                            | <b>100%</b> | <b>100%</b> | <b>100%</b>  | <b>100%</b>  | <b>100%</b>  | <b>100%</b>  | <b>100%</b>  | <b>100%</b>  | <b>100%</b>  |
| jst (gminy)  | 67%         | 52%         | 36%          | 29%          | 27%          | 26%          | 25%          | 24%          | 23%          |
| osoby fizyczne   | 28%         | 40%         | 48%          | 52%          | 54%          | 55%          | 55%          | 54%          | 53%          |
| osoby prawne i jednostki nieposiadające osobowości prawnej | 5%          | 8%          | 16%          | 19%          | 19%          | 19%          | 19%          | 22%          | 24%          |

*Źródło: Sprawozdania rzeczowo-finansowe z wykonywania zadań z zakresu opieki nad dziećmi w wieku do lat 3 w latach 2011-2019 r.*

Na koniec 2019 r. w żłobkach zatrudnionych było ok. 34,3 tys. osób (w 2018 r. – 29 tys.), w tym ok. 21 tys. osób na stanowisku opiekuna (co stanowiło ok. 61% wszystkich zatrudnionych) (w 2018 r. – 17,5 tys.), a ok. 2,4 tys. osób na stanowisku pielęgniarki lub położnej (ok. 7% wszystkich zatrudnionych) (w 2018 r. – 2 tys. osób). Pozostałe osoby nie sprawowały opieki nad dziećmi, np. zajmowały się obsługą. Liczba dzieci przypadająca na 1 opiekuna (osobę zatrudnioną na stanowisku opiekuna oraz pielęgniarki lub położnej) wynosiła 5,3 dzieci (w 2018 r. – 5,8 dzieci).

**Tabela 5. Informacja na temat funkcjonowania żłobków wg stanu na koniec 2019 r.**

|           |  |                |
|-----------|--|----------------|
| <b>1.</b> | Liczba żłobków na ostatni dzień okresu sprawozdawczego:                        | <b>3 671</b>   |
| 1.1.      | utworzonych przez jst (gminę)  | 852            |
| 1.2.      | utworzonych przez osobę fizyczną   | 1 936          |
| 1.3.      | utworzonych przez osobę prawną lub jednostkę nieposiadającą osobowości prawnej | 883            |
| <b>2.</b> | Liczba miejsc w żłobkach na ostatni dzień okresu sprawozdawczego:              | <b>149 388</b> |
| 2.1.      | utworzonych przez jst (gminę)  | 59 670         |
| 2.2.      | utworzonych przez osobę fizyczną   | 57 981         |
| 2.3.      | utworzonych przez osobę prawną lub jednostkę nieposiadającą osobowości prawnej | 31 737         |
| <b>3.</b> | Liczba osób zatrudnionych na ostatni dzień okresu sprawozdawczego, w tym:      | <b>34 287</b>  |
| 3.1.      | na stanowisku opiekuna   | 21 049         |
| 3.2.      | na stanowisku pielęgniarki/położnej  | 2 358          |

*Źródło: Sprawozdania z wykonywania zadań z zakresu opieki nad dziećmi w wieku do lat 3 za 2019 r.*

## 2. Kluby dziecięce

Na koniec 2019 r. funkcjonowały 733 kluby dziecięce. Kluby prowadzone przez jst (68) stanowiły jedynie 9% ogółu klubów, zaś niepubliczne (665) – aż 91%. Zatem, tak



jak w przypadku żłobków, utrzymana została występująca w latach ubiegłych relacja między klubami publicznymi i niepublicznymi (tabela 6).

**Tabela 6. Kluby dziecięce wg podmiotu tworzącego w latach 2011-2019**

| Wyszczególnienie   | 2011        | 2012        | 2013        | 2014        | 2015        | 2016        | 2017        | 2018        | 2019        |
|--|-------------|-------------|-------------|-------------|-------------|-------------|-------------|-------------|-------------|
|  | liczba      |             |             |             |             |             |             |             |             |
| <b>kluby dziecięce, utworzone przez:</b>                   | <b>48</b>   | <b>105</b>  | <b>212</b>  | <b>384</b>  | <b>453</b>  | <b>515</b>  | <b>629</b>  | <b>676</b>  | <b>733</b>  |
| gminy (jst)  | 4           | 11          | 13          | 20          | 25          | 33          | 36          | 46          | 68          |
| osoby fizyczne   | 41          | 83          | 171         | 316         | 356         | 390         | 484         | 504         | 517         |
| osoby prawne i jednostki nieposiadające osobowości prawnej | 3           | 11          | 28          | 48          | 72          | 92          | 109         | 126         | 148         |
|  | %           |             |             |             |             |             |             |             |             |
| <b>kluby dziecięce, utworzone przez:</b>                   | <b>100%</b> | <b>100%</b> | <b>100%</b> | <b>100%</b> | <b>100%</b> | <b>100%</b> | <b>100%</b> | <b>100%</b> | <b>100%</b> |
| gminy (jst)  | 8%          | 10%         | 6%          | 5%          | 6%          | 6%          | 6%          | 7%          | 9%          |
| osoby fizyczne   | 85%         | 79%         | 81%         | 82%         | 79%         | 76%         | 77%         | 75%         | 71%         |
| osoby prawne i jednostki nieposiadające osobowości prawnej | 6%          | 10%         | 13%         | 13%         | 16%         | 18%         | 17%         | 19%         | 20%         |

*Źródło: Analiza własna na podstawie sprawozdań z wykonywania zadań z zakresu opieki nad dziećmi w wieku do lat 3 za lata 2011-2019.*

Kluby dziecięce dysponowały ok. 13,5 tys. miejscami opieki, co stanowiło jedynie ok. 7,9% wszystkich miejsc opieki nad dziećmi w wieku do lat 3. W porównaniu z 2018 r. jest to wzrost o ponad 1,7 tys. miejsc, tj. ok. 14%. Kluby dziecięce utworzone przez jst dysponowały 1,4 tys. miejsc opieki, utworzone przez osoby fizyczne – 9,2 tys., a utworzone przez osoby prawne i jednostki nieposiadające osobowości prawnej – 2,9 tys. Oznacza to, że kluby dziecięce utworzone przez podmioty inne niż jst dysponowały 89,6% miejsc opieki.

Na ostatni dzień grudnia 2019 r. w klubach dziecięcych zatrudniano 2,4 tys. osób (w 2018 r. – 2 tys.), w tym 2 tys. osób na stanowisku opiekuna, co stanowiło ok. 83% wszystkich zatrudnionych (w 2018 r. – 1 747, tj. 85%), a 66 osób na stanowisku pielęgniarki lub położnej - ok. 3% wszystkich zatrudnionych (w 2018 r. – 59). Pozostałe osoby nie sprawowały opieki nad dziećmi, a były zatrudnione np. do obsługi biurowej. Na koniec 2019 r. przeciętna liczba dzieci przypadająca na 1 opiekuna (osobę zatrudnioną na stanowisku opiekuna, pielęgniarki lub położnej) w klubach dziecięcych wyniosła 4,5 dzieci (w 2018 r. – 4 dzieci).

**Tabela 7. Informacja na temat funkcjonowania klubów dziecięcych wg stanu na koniec 2019 r.**

|            |  |               |
|------------|--|---------------|
| <b>1.</b>  | Liczba klubów dziecięcych na ostatni dzień okresu sprawozdawczego:             | <b>733</b>    |
| 1.1.       | utworzonych przez jst (gminę)  | 68            |
| 1.2.       | utworzonych przez osobę fizyczną   | 517           |
| 1.3.       | utworzonych przez osobę prawną lub jednostkę nieposiadającą osobowości prawnej | 148           |
| <b>2.</b>  | Liczba miejsc w klubach dziecięcych na ostatni dzień okresu sprawozdawczego:   | <b>13 545</b> |
| 2.1.       | utworzonych przez jst (gminę)  | 1 412         |
| 2.2.       | utworzonych przez osobę fizyczną   | 9 230         |
| 2.3.       | utworzonych przez osobę prawną lub jednostkę nieposiadającą osobowości prawnej | 2 903         |
| <b>3.</b>  | Liczba osób zatrudnionych na ostatni dzień okresu sprawozdawczego, w tym:      | <b>2 385</b>  |
| <b>3.1</b> | na stanowisku opiekuna   | 1 975         |
| <b>3.2</b> | na stanowisku pielęgniarki/położnej  | 66            |

*Źródło: Sprawozdania rzeczowo-finansowe z wykonywania zadań z zakresu opieki nad dziećmi w wieku do lat 3 za 2019 r.*

### 3. Dzienni opiekunowie

Dzienni opiekunowie (1 578 osób) sprawowali opiekę nad 9 275 dziećmi. W porównaniu do 2018 r. liczba dziennych opiekunów wzrosła o 26% (z 1 249 osób), a liczba dzieci pod ich opieką o 44% (z 6 459 dzieci). Oznacza to, że średnio pod opieką dziennego opiekuna znajdowało się 5,8 dzieci.

**Tabela 8. Informacja na temat funkcjonowania dziennych opiekunów wg stanu na koniec 2019 r.**

|           |  |              |
|-----------|--|--------------|
| <b>1.</b> | Liczba dziennych opiekunów na ostatni dzień okresu sprawozdawczego:                  | <b>1 578</b> |
| 1.1.      | utworzonych przez jst (gminę)  | 130          |
| 1.2.      | utworzonych przez osobę fizyczną   | 638          |
| 1.3.      | utworzonych przez osobę prawną lub jednostkę nieposiadającą osobowości prawnej       | 810          |
| <b>2.</b> | Liczba dzieci pod opieką dziennego opiekuna na ostatni dzień okresu sprawozdawczego: | <b>9 275</b> |
| 2.1.      | utworzonych przez jst (gminę)  | 584          |
| 2.2.      | utworzonych przez osobę fizyczną   | 4 152        |
| 2.3.      | utworzonych przez osobę prawną lub jednostkę nieposiadającą osobowości prawnej       | 4 539        |

*Zródło: Sprawozdania rzeczowo-finansowe z wykonywania zadań z zakresu opieki nad dziećmi w wieku do lat 3 za 2019 r.*

### 4. Nianie

Na koniec 2019 r. do ubezpieczenia zdrowotnego zgłoszonych było ogółem ok. 6,5 tys. osób, w tym 6,3 tys. (czyli ok. 97%) stanowiły kobiety.

Wydatki budżetu państwa na ich składki na ubezpieczenia społeczne (emerytalne, rentowe i wypadkowe) oraz na ubezpieczenie zdrowotne wyniosły w 2019 r. (w miesiącach styczeń – grudzień) ok. 37,8 mln zł (w 2018 r. – 46 mln zł).

### 5. Opłaty i wydatki na realizację zadań wynikających z ustawy

Opłaty za pobyt w żłobkach, klubach dziecięcych i u dziennych opiekunów pobierane mogą być albo w ujęciu miesięcznym albo godzinowym. Opłaty miesięczne najczęściej mieściły się w następujących przedziałach:

- w żłobkach: do 350 zł (26%) oraz od 350,01 zł do 600 zł (29%),
- w klubach dziecięcych: od 350,01 zł do 600 zł (28%) i od 600,01 zł do 850 zł (26%),
- u dziennych opiekunów: od 600,01 zł do 850 zł (19%) i od 850,01 zł do 1000 zł (14%).

Za wyżywienie rodzice najczęściej ponosili opłatę dzienną. Opłaty te, niezależnie od formy opieki, w większości przypadków mieściły się w przedziale od 7,51 zł do 10 zł i powyżej 10 zł (żłobki – odpowiednio 28% i 41%, kluby dziecięce – 34% i 47%, dzienni opiekunowie – 32% i 56%). Zatem za wyżywienie rodzice najczęściej płacili miesięcznie od 157,71 zł do 210 zł i powyżej 210 zł (przy założeniu, że dziecko uczęszcza do placówki przez 21 dni roboczych miesięcznie).

Na zróżnicowanie opłat może mieć wpływ sektor, do którego należą podmioty tworzące instytucje opieki – opłaty pobierane od rodziców przez podmioty z sektora publicznego

są niższe niż w przypadku opłat podmiotów z sektora prywatnego, gdyż gminy znaczną część kosztów funkcjonowania miejsc ponoszą z własnych środków.

Jednostki samorządu terytorialnego na dofinansowanie kosztów bieżących funkcjonowania miejsc opieki nad dziećmi w wieku do lat 3 w instytucjach publicznych przeznaczyły 920,3 mln zł.

**Tabela 9. Wysokość wydatków jst na publiczne instytucje opieki nad dziećmi w wieku do lat 3 w 2019 r.**

| Lp. | Województwo         | Żłobki             |                |                          | Kluby dziecięce   |               |                          | Dzienny opiekun   |               |                          |
|-----|---------------------|--------------------|----------------|--------------------------|-------------------|---------------|--------------------------|-------------------|---------------|--------------------------|
|     |                     | wysokość wydatków  | liczba dzieci  | kwota środków na dziecko | wysokość wydatków | liczba dzieci | kwota środków na dziecko | wysokość wydatków | liczba dzieci | kwota środków na dziecko |
| 1.  | dolnośląskie        | 83 693 765         | 5 620          | 1 241                    | 1 439 459         | 131           | 916                      | 831 772           | 126           | 550                      |
| 2.  | kujawsko-pomorskie  | 36 601 721         | 2 429          | 1 256                    | 971 347           | 77            | 1 051                    | 649 509           | 67            | 808                      |
| 3.  | lubelskie           | 29 615 756         | 2 505          | 985                      | 213 254           | 26            | 684                      | 0                 | 0             | 0                        |
| 4.  | lubuskie            | 21 913 491         | 1 697          | 1 076                    | 1 170 136         | 155           | 629                      | 0                 | 0             | 0                        |
| 5.  | łódzkie             | 48 550 113         | 4 097          | 988                      | 542 774           | 56            | 808                      | 411 787           | 34            | 1 009                    |
| 6.  | małopolskie         | 61 766 926         | 3 968          | 1 297                    | 1 167 524         | 134           | 726                      | 0                 | 0             | 0                        |
| 7.  | mazowieckie         | 244 380 062        | 64 802         | 314                      | 1 806 506         | 239           | 630                      | 3 985 937         | 269           | 1 235                    |
| 8.  | opolskie            | 26 161 555         | 1 862          | 1 171                    | 124 704           | 10            | 1 039                    | 180 959           | 9             | 1 676                    |
| 9.  | podkarpackie        | 67 239 765         | 3 445          | 1 627                    | 349 358           | 36            | 809                      | 0                 | 0             | 0                        |
| 10. | podlaskie           | 22 776 796         | 1 997          | 950                      | 0                 | 0             | 0                        | 56 023            | 7             | 667                      |
| 11. | pomorskie           | 43 984 375         | 2 696          | 1 360                    | 322 582           | 44            | 611                      | 35 162            | 12            | 244                      |
| 12. | śląskie             | 78 428 700         | 5 273          | 1 239                    | 1 689 870         | 165           | 853                      | 118 985           | 15            | 661                      |
| 13. | świętokrzyskie      | 18 692 081         | 1 550          | 1 005                    | 339 106           | 41            | 689                      | 112 329           | 18            | 520                      |
| 14. | warmińsko-mazurskie | 20 814 250         | 1 434          | 1 210                    | 0                 | 0             | 0                        | 609 049           | 60            | 846                      |
| 15. | wielkopolskie       | 52 925 735         | 3 957          | 1 115                    | 572 048           | 98            | 486                      | 473 515           | 59            | 669                      |
| 16. | zachodniopomorskie  | 44 547 037         | 3 073          | 1 208                    | 0                 | 14            | 0                        | 0                 | 0             | 0                        |
|     | <b>POLSKA</b>       | <b>902 092 128</b> | <b>110 405</b> | <b>681</b>               | <b>10 708 668</b> | <b>1 226</b>  | <b>728</b>               | <b>7 465 027</b>  | <b>676</b>    | <b>920</b>               |

*Źródło: Sprawozdania rzeczowo-finansowe z wykonywania zadań z zakresu opieki nad dziećmi w wieku do lat 3 za 2019 r.*

Jednocześnie część gmin dofinansowywała ze swoich środków funkcjonowanie miejsc opieki nad dziećmi w wieku do lat 3 w instytucjach niepublicznych, co wpływa na obniżenie opłat od rodziców. Gminy przekazały na ten cel 321,25 mln zł.

W 2019 r. wzrosły wydatki na funkcjonowanie systemu opieki nad dziećmi w wieku do lat 3, na które składają się środki wykazywane przez jednostki samorządu terytorialnego w sprawozdaniu RB-28 oraz środki budżetu państwa. W 2019 r. na żłobki, kluby dziecięce i dziennych opiekunów wydatkowano łącznie **1 679,7 mln zł<sup>3</sup>**, podczas gdy w 2018 r. było to **1 438,3 mln zł**, z tego **1 608,2 mln zł** na żłobki, **56,4 mln zł** na kluby dziecięce oraz **15,1 mln zł** na dziennych opiekunów. 17% ww. środków (tj. **290,8 mln zł**) to środki publiczne wydatkowane w ramach Resortowego programu rozwoju instytucji opieki nad dziećmi w wieku do lat 3 „MALUCH+” (pkt 5.1. sprawozdania).

<sup>3</sup> Obejmują również wydatki inwestycyjne.

Należy również mieć na względzie, że z budżetu państwa finansowane są składki za nianie z tytułu ubezpieczeń społecznych i z tytułu ubezpieczenia zdrowotnego (pkt 4 sprawozdania).

Dodatkowo ze sprawozdań rzeczowo-finansowych złożonych przez podmioty niepubliczne wynika, że otrzymały one dofinansowanie ze środków UE na wydatki bieżące w kwocie **140,1 mln zł**.

Stąd łączne wydatki na system opieki nad dziećmi w wieku do lat ze środków publicznych wyniosły **1 859,7 mln zł**.

**Tabela 10. Wysokość środków, jakie otrzymały instytucje niepubliczne z dotacji gminnej w 2019 r.**

| Lp. | Województwo         | Żłobki                       |                                      |                                      | Kluby dziecięce              |                                      |                                      | Dzienny opiekun              |                                      |                                      |
|-----|---------------------|------------------------------|--------------------------------------|--------------------------------------|------------------------------|--------------------------------------|--------------------------------------|------------------------------|--------------------------------------|--------------------------------------|
|     |                     | wysokość otrzymanych środków | liczba dzieci objęta dofinansowaniem | kwota dotacji na dziecko miesięcznie | wysokość otrzymanych środków | liczba dzieci objęta dofinansowaniem | kwota dotacji na dziecko miesięcznie | wysokość otrzymanych środków | liczba dzieci objęta dofinansowaniem | kwota dotacji na dziecko miesięcznie |
| 1.  | dolnośląskie        | 46 540 739                   | 9 606                                | 404                                  | 1 077 052                    | 495                                  | 181                                  | 49 275                       | 30                                   | 137                                  |
| 2.  | kujawsko-pomorskie  | 7 295 355                    | 1 751                                | 347                                  | 1 274 660                    | 348                                  | 305                                  | 0                            | 0                                    | 0                                    |
| 3.  | lubelskie           | 8 286 391                    | 1 993                                | 346                                  | 437 153                      | 165                                  | 221                                  | 4 100                        | 8                                    | 43                                   |
| 4.  | lubuskie            | 8 400 543                    | 1 774                                | 395                                  | 1 041 345                    | 168                                  | 517                                  | 66 300                       | 18                                   | 307                                  |
| 5.  | łódzkie             | 10 939 406                   | 1 706                                | 534                                  | 22 770                       | 48                                   | 40                                   | 0                            | 0                                    | 0                                    |
| 6.  | małopolskie         | 23 099 714                   | 6 701                                | 287                                  | 1 554 396                    | 558                                  | 232                                  | 339 093                      | 94                                   | 301                                  |
| 7.  | mazowieckie         | 32 093 595                   | 5 042                                | 530                                  | 668 614                      | 208                                  | 268                                  | 4 872 000                    | 1 216                                | 334                                  |
| 8.  | opolskie            | 20 349 117                   | 4 892                                | 347                                  | 201 810                      | 60                                   | 280                                  | 0                            | 0                                    | 0                                    |
| 9.  | podkarpackie        | 11 565 375                   | 1 480                                | 651                                  | 642 425                      | 199                                  | 269                                  | 27 500                       | 42                                   | 55                                   |
| 10. | podlaskie           | 2 602 658                    | 678                                  | 320                                  | 82 373                       | 52                                   | 132                                  | 0                            | 0                                    | 0                                    |
| 11. | pomorskie           | 20 747 905                   | 4 395                                | 393                                  | 476 900                      | 270                                  | 147                                  | 238 200                      | 351                                  | 57                                   |
| 12. | śląskie             | 27 527 097                   | 6 897                                | 333                                  | 1 075 868                    | 432                                  | 208                                  | 667 400                      | 174                                  | 320                                  |
| 13. | świętokrzyskie      | 1 790 101                    | 467                                  | 319                                  | 30 528                       | 21                                   | 121                                  | 0                            | 0                                    | 0                                    |
| 14. | warmińsko-mazurskie | 8 399 885                    | 2 168                                | 323                                  | 230 907                      | 154                                  | 125                                  | 260 800                      | 140                                  | 155                                  |
| 15. | wielkopolskie       | 57 138 503                   | 11 076                               | 430                                  | 499 498                      | 323                                  | 129                                  | 116 594                      | 291                                  | 33                                   |
| 16. | zachodniopomorskie  | 18 177 881                   | 2 509                                | 604                                  | 325 779                      | 113                                  | 240                                  | 7 700                        | 7                                    | 92                                   |
|     | <b>POLSKA</b>       | <b>304 954 265</b>           | <b>63 135</b>                        | <b>403</b>                           | <b>9 642 078</b>             | <b>3 614</b>                         | <b>222</b>                           | <b>6 648 962</b>             | <b>2 371</b>                         | <b>234</b>                           |

Źródło: Sprawozdania rzeczowo-finansowe z wykonywania zadań z zakresu opieki nad dziećmi w wieku do lat 3 za 2019 r.

### **5.1. Resortowy program rozwoju instytucji opieki nad dziećmi w wieku do lat 3 „MALUCH+” 2019**

Resortowy program rozwoju instytucji opieki nad dziećmi w wieku do lat 3 „MALUCH+”, którego podstawę prawną stanowi art. 62 ustawy, jest ogłaszany co roku, poczynając od 2011 r. Jest on realizowany przez Ministerstwo Rodziny, Pracy i Polityki Społecznej we współpracy z wojewodami. Jego celem jest zwiększenie dostępności terytorialnej i finansowej miejsc opieki w żłobkach, klubach dziecięcych i u dziennych opiekunów dla wszystkich dzieci, w tym dzieci niepełnosprawnych lub wymagających szczególnej opieki, a także podwyższenie standardów opieki. Wzrost dostępności miejsc opieki przyczynia się nie tylko do zwiększenia odsetka dzieci objętych opieką, ale także umożliwia łączenie życia zawodowego z rodzinnym i pozwala na zwiększenie zatrudnienia, zwłaszcza kobiet.

Program „MALUCH+” 2019 r. składał się z 4 modułów, w ramach których można było otrzymać dofinansowanie do następujących rodzajów zadań:

- 1) **moduł 1** (dla jst) – utworzenie nowych miejsc opieki i zapewnienie ich funkcjonowania lub samo utworzenie miejsc:
  - a) **moduł 1a** – dofinansowywanie zadań na terenie tych gmin, gdzie nie funkcjonowały żłobki lub kluby dziecięce utworzone przez jednostki samorządu terytorialnego, a zadanie dotyczyło utworzenia miejsc dla nie więcej niż 20% dzieci w wieku 1-2 lat w gminie i wnioskowana wysokość dofinansowania nie przekraczała 3 mln zł,
  - b) **moduł 1b** – dofinansowywanie zadań realizowanych na terenie gmin, gdzie na dzień składania oferty konkursowej:
    - funkcjonowały żłobki lub kluby dziecięce i wnioskowana wysokość dofinansowania na zadanie polegające na tworzeniu nowych miejsc opieki w gminie nie przekraczała 5 mln zł lub
    - nie funkcjonowały żłobki lub kluby dziecięce, ale zadanie dotyczyło utworzenia miejsc dla więcej niż 20% dzieci w wieku 1-2 lat w gminie lub wnioskowana wysokość dofinansowania na zadanie polegające na tworzeniu nowych miejsc opieki w gminie przekraczała 3 mln zł;
- 2) **moduł 2** (dla jst) – zapewnienie funkcjonowania miejsc opieki tworzonych przez gminy z udziałem programu „MALUCH+”;
- 3) **moduł 3** (dla podmiotów innych niż jst) – utworzenie nowych miejsc opieki i zapewnienie ich funkcjonowania (pod warunkiem pomniejszenia opłaty rodziców o kwotę przyznanego dofinansowania) lub samo utworzenie miejsc;
- 4) **moduł 4** (dla podmiotów innych niż jst) – zapewnienie funkcjonowania miejsc opieki (pod warunkiem pomniejszenia opłaty rodziców o kwotę przyznanego dofinansowania).

Na realizację programu przeznaczono kwotę 450 mln zł, z tego 250 mln zł z rezerwy celowej, a 200 mln zł z Funduszu Pracy. Z rezerwy celowej wydatkowano ok. 127,4 mln zł (po uwzględnieniu zwrotów), a ze środków Funduszu Pracy ok. 163,4 mln zł.

Ze środków programu w 2019 r. powstało ok. 13 tys.<sup>4</sup> nowych miejsc opieki, a ok. 60,4<sup>5</sup> tys. dzieci otrzymało dofinansowanie do pobytu, w tym 485 dzieci niepełnosprawnych lub wymagających szczególnej opieki. Od 2011 r. przy współudziale środków z programu powstało ok. 56,5 tys. miejsc, przy czym aż 80% z nich w latach 2015-2019. Szczegółowe dane przedstawia tabela 11. Miejsca utworzone przy współudziale środków z programu stanowią 40% miejsc, które powstały w latach 2011-2019.

---

<sup>4</sup> Dane na podstawie sprawozdań wojewódzkich z realizacji Resortowego programu rozwoju instytucji opieki nad dziećmi w wieku do lat 3 „MALUCH+” za 2019 r., przy czym nie wszystkie umowy zostały rozliczone (129 miejsc w projektach realizowanych przez gminy i 1838 miejsc w projektach prowadzonych przez inne podmioty).

<sup>5</sup> Dane na podstawie sprawozdań wojewódzkich z realizacji Resortowego programu rozwoju instytucji opieki nad dziećmi w wieku do lat 3 „MALUCH+” za 2019 r., przy czym nie wszystkie umowy zostały rozliczone.

**Tabela 11. Liczba miejsc opieki utworzonych w latach 2015-2019 przy współudziale środków programu „MALUCH+” wg sektora**

| Wyszczególnienie                               | 2015  | 2016  | 2017  | 2018   | 2019   | Razem  |
|--|-------|-------|-------|--------|--------|--------|
| Liczba nowych miejsc opieki utworzonych przez: |       |       |       |        |        |        |
| gminy  | 3 762 | 4 091 | 8 067 | 16 268 | 13 029 | 45 217 |
| podmioty niepubliczne                          | 2 577 | 3 327 | 3 449 | 5 797  | 5 640  | 20 790 |
|  | 1 185 | 764   | 4 618 | 10 471 | 7 389  | 24 427 |

*Źródło: Sprawozdania wojewódzkie z realizacji Resortowego programu rozwoju instytucji opieki nad dziećmi w wieku do lat 3 MALUCH+ w latach 2015-2019; od 2015 r. o środki na tworzenie miejsc opieki mogły ubiegać się nie tylko gminy, ale również uczelnie, a od 2017 r. rozszerzono tę możliwość na wszystkie podmioty inne niż gminy.*

## Moduł 1a

Do dofinansowania zakwalifikowano oferty ze 112 gmin dotyczące utworzenia 2 781 miejsc opieki w 113 instytucjach. Ostatecznie gminy utworzyły 2 350 nowych miejsc i otrzymały dofinansowanie do bieżącego funkcjonowania 361 miejsc.

**Tabela 12. Liczba nowych miejsc opieki oraz liczba miejsc dofinansowanych w module 1a wg form opieki**

| Lp. | Województwo         | Liczba nowych miejsc opieki |                |                 |              | Liczba dofinansowanych miejsc opieki |                |                 |            |
|-----|---------------------|-----------------------------|----------------|-----------------|--------------|--------------------------------------|----------------|-----------------|------------|
|     |                     | żłobek                      | klub dziecięcy | dzienny opiekun | RAZEM        | żłobek                               | klub dziecięcy | dzienny opiekun | RAZEM      |
| 1   | dolnośląskie        | 101                         | 15             | 0               | 116          | 45                                   | 0              | 0               | 45         |
| 2   | kujawsko-pomorskie  | 95                          | 28             | 0               | 123          | 25                                   | 0              | 0               | 25         |
| 3   | lubelskie           | 176                         | 15             | 0               | 191          | 49                                   | 0              | 0               | 49         |
| 4   | lubuskie            | 78                          | 39             | 0               | 117          | 0                                    | 0              | 0               | 0          |
| 5   | łódzkie             | 94                          | 17             | 0               | 111          | 0                                    | 0              | 0               | 0          |
| 6   | małopolskie         | 195                         | 84             | 0               | 279          | 15                                   | 15             | 0               | 30         |
| 7   | mazowieckie         | 197                         | 70             | 0               | 267          | 62                                   | 32             | 0               | 94         |
| 8   | opolskie            | 164                         | 0              | 0               | 164          | 0                                    | 0              | 0               | 0          |
| 9   | podkarpackie        | 166                         | 0              | 0               | 166          | 50                                   | 0              | 0               | 50         |
| 10  | podlaskie           | 54                          | 0              | 0               | 54           | 0                                    | 0              | 0               | 0          |
| 11  | pomorskie           | 176                         | 65             | 0               | 241          | 0                                    | 40             | 0               | 40         |
| 12  | śląskie             | 74                          | 0              | 0               | 74           | 0                                    | 0              | 0               | 0          |
| 13  | świętokrzyskie      | 79                          | 0              | 0               | 79           | 0                                    | 0              | 0               | 0          |
| 14  | warmińsko-          | 60                          | 25             | 0               | 85           | 0                                    | 0              | 0               | 0          |
| 15  | wielkopolskie       | 205                         | 50             | 0               | 255          | 28                                   | 0              | 0               | 28         |
| 16  | zachodnio-pomorskie | 28                          | 0              | 0               | 28           | 0                                    | 0              | 0               | 0          |
|     | <b>POLSKA</b>       | <b>1 942</b>                | <b>408</b>     | <b>0</b>        | <b>2 350</b> | <b>274</b>                           | <b>87</b>      | <b>0</b>        | <b>361</b> |

*Źródło: Sprawozdania wojewódzkie z realizacji Resortowego programu rozwoju instytucji opieki nad dziećmi w wieku do lat 3 MALUCH+ za 2019 r.*

## Moduł 1b

Do dofinansowania zakwalifikowano oferty z 99 gmin dotyczące utworzenia 4 163 miejsc opieki w 120 instytucjach. Ostatecznie gminy utworzyły 3 290 nowych miejsc i otrzymały dofinansowanie do bieżącego funkcjonowania 957 miejsc, w tym dla 6 miejsc dla dzieci niepełnosprawnych lub wymagających szczególnej opieki.

Tabela 13. Liczba nowych miejsc opieki oraz liczba miejsc dofinansowanych w module 1b wg form opieki

| Lp. | Województwo         | Liczba nowych miejsc opieki |                |                 |              | Liczba dofinansowanych miejsc opieki |                |                 |            |
|-----|---------------------|-----------------------------|----------------|-----------------|--------------|--------------------------------------|----------------|-----------------|------------|
|     |                     | żłobek                      | klub dziecięcy | dzienny opiekun | RAZEM        | żłobek                               | klub dziecięcy | dzienny opiekun | RAZEM      |
| 1   | dolnośląskie        | 596                         | 0              | 0               | 596          | 152                                  | 0              | 0               | 152        |
| 2   | kujawsko-pomorskie  | 23                          | 6              | 0               | 29           | 18                                   | 0              | 0               | 18         |
| 3   | lubelskie           | 91                          | 0              | 0               | 91           | 0                                    | 0              | 0               | 0          |
| 4   | lubuskie            | 40                          | 24             | 0               | 64           | 0                                    | 0              | 0               | 0          |
| 5   | łódzkie             | 211                         | 0              | 0               | 211          | 95                                   | 0              | 0               | 95         |
| 6   | małopolskie         | 457                         | 16             | 0               | 473          | 158                                  | 0              | 0               | 158        |
| 7   | mazowieckie         | 595                         | 20             | 0               | 615          | 57                                   | 10             | 0               | 67         |
| 8   | opolskie            | 170                         | 0              | 0               | 170          | 55                                   | 0              | 0               | 55         |
| 9   | podkarpackie        | 174                         | 5              | 0               | 179          | 48                                   | 5              | 0               | 53         |
| 10  | podlaskie           | 122                         | 0              | 0               | 122          | 0                                    | 0              | 0               | 0          |
| 11  | pomorskie           | 119                         | 0              | 0               | 119          | 83                                   | 0              | 0               | 83         |
| 12  | śląskie             | 261                         | 0              | 0               | 261          | 90                                   | 0              | 0               | 90         |
| 13  | świętokrzyskie      | 132                         | 0              | 0               | 132          | 106                                  | 0              | 0               | 106        |
| 14  | warmińsko-          | 0                           | 0              | 0               | 0            | 0                                    | 0              | 0               | 0          |
| 15  | wielkopolskie       | 28                          | 0              | 0               | 28           | 12                                   | 0              | 0               | 12         |
| 16  | zachodnio-pomorskie | 200                         | 0              | 0               | 200          | 68                                   | 0              | 0               | 68         |
|     | <b>POLSKA</b>       | <b>3 219</b>                | <b>71</b>      | <b>0</b>        | <b>3 290</b> | <b>942</b>                           | <b>15</b>      | <b>0</b>        | <b>957</b> |

Źródło: Sprawozdania wojewódzkie z realizacji Resortowego programu rozwoju instytucji opieki nad dziećmi w wieku do lat 3 MALUCH+ za 2019 r.

## Moduł 2

Do dofinansowania zakwalifikowano oferty z 362 gmin dotyczące dofinansowania do bieżącego funkcjonowania 19 788 miejsc opieki (w tym 390 miejsc opieki dla dzieci niepełnosprawnych lub wymagających szczególnej opieki) w 593 instytucjach opieki. Ze środków przeznaczonych na moduł dofinansowano łącznie 19 569 miejsc opieki, w tym 381 miejsc opieki dla dzieci niepełnosprawnych lub wymagających szczególnej opieki.

**Tabela 14. Liczba dofinansowanych miejsc opieki w module 2 wg form opieki**

| Lp. | Województwo         | Liczba dofinansowanych miejsc opieki, w tym: |                |                 |               | dla dzieci niepełnosprawnych lub wymagających szczególnej opieki |                |                 |            |
|-----|---------------------|--|----------------|-----------------|---------------|--|----------------|-----------------|------------|
|     |                     | żłobek                                       | klub dziecięcy | dzienny opiekun | RAZEM         | żłobek   | klub dziecięcy | dzienny opiekun | RAZEM      |
| 1   | dolnośląskie        | 1 670  | 44             | 0               | 1 714         | 10   | 0              | 0               | 10         |
| 2   | kujawsko-pomorskie  | 837  | 36             | 23              | 896           | 30   | 0              | 0               | 30         |
| 3   | lubelskie           | 904  | 15             | 0               | 919           | 21   | 0              | 0               | 21         |
| 4   | lubuskie            | 551  | 112            | 0               | 663           | 1  | 0              | 0               | 1          |
| 5   | łódzkie             | 810  | 20             | 5               | 835           | 1  | 0              | 0               | 1          |
| 6   | małopolskie         | 1 013  | 146            | 0               | 1 159         | 54   | 0              | 0               | 54         |
| 7   | mazowieckie         | 2 385  | 198            | 135             | 2 718         | 54   | 0              | 0               | 54         |
| 8   | opolskie            | 605  | 27             | 10              | 642           | 0  | 0              | 0               | 0          |
| 9   | podkarpackie        | 1 773  | 35             | 0               | 1 808         | 36   | 0              | 0               | 36         |
| 10  | podlaskie           | 739  | 0              | 10              | 749           | 2  | 0              | 0               | 2          |
| 11  | pomorskie           | 1 753  | 0              | 12              | 1 765         | 102  | 0              | 0               | 102        |
| 12  | śląskie             | 1 514  | 74             | 0               | 1 588         | 27   | 0              | 0               | 27         |
| 13  | świętokrzyskie      | 967  | 38             | 18              | 1 023         | 40   | 1              | 1               | 42         |
| 14  | warmińsko-          | 686  | 0              | 60              | 746           | 0  | 0              | 0               | 0          |
| 15  | wielkopolskie       | 1 177  | 30             | 22              | 1 229         | 1  | 0              | 0               | 1          |
| 16  | zachodnio-pomorskie | 1 115  | 0              | 0               | 1 115         | 0  | 0              | 0               | 0          |
|     | <b>POLSKA</b>       | <b>18 491</b>                                | <b>775</b>     | <b>295</b>      | <b>19 569</b> | <b>379</b>   | <b>1</b>       | <b>1</b>        | <b>381</b> |

Źródło: Sprawozdania wojewódzkie z realizacji Resortowego programu rozwoju instytucji opieki nad dziećmi w wieku do lat 3 MALUCH+ za 2019 r.

### Moduł 3

W ramach modułu 3 wpłynęły oferty 741 podmiotów innych niż jst z terenu 277 gmin dotyczące utworzenia 20 644 miejsc opieki. Ostatecznie 306 podmiotów niepublicznych utworzyło 7 389 miejsc opieki i dofinansowano 2 997 miejsc.

**Tabela 15. Liczba nowych miejsc opieki oraz liczba dzieci dofinansowanych w module 3 wg form opieki**

| Lp. | Województwo        | Liczba nowych miejsc opieki |                |                 |       | Liczba dofinansowanych miejsc opieki |                |                 |       |
|-----|--------------------|-----------------------------|----------------|-----------------|-------|--------------------------------------|----------------|-----------------|-------|
|     |                    | żłobek                      | klub dziecięcy | dzienny opiekun | RAZEM | żłobek                               | klub dziecięcy | dzienny opiekun | RAZEM |
| 1   | dolnośląskie       | 703                         | 98             | 5               | 806   | 217                                  | 62             | 5               | 284   |
| 2   | kujawsko-pomorskie | 526                         | 82             | 0               | 608   | 88                                   | 26             | 0               | 114   |
| 3   | lubelskie          | 445                         | 0              | 0               | 445   | 337                                  | 0              | 0               | 337   |
| 4   | lubuskie           | 24                          | 30             | 0               | 54    | 0                                    | 0              | 0               | 0     |
| 5   | łódzkie            | 300                         | 49             | 10              | 359   | 51                                   | 7              | 10              | 68    |
| 6   | małopolskie        | 867                         | 212            | 16              | 1 095 | 342                                  | 134            | 21              | 497   |
| 7   | mazowieckie        | 1 220                       | 83             | 130             | 1 433 | 481                                  | 53             | 31              | 565   |
| 8   | opolskie           | 359                         | 0              | 0               | 359   | 146                                  | 0              | 0               | 146   |
| 9   | podkarpackie       | 234                         | 0              | 5               | 239   | 107                                  | 0              | 5               | 112   |
| 10  | podlaskie          | 134                         | 0              | 0               | 134   | 135                                  | 0              | 0               | 135   |
| 11  | pomorskie          | 590                         | 186            | 26              | 802   | 183                                  | 45             | 13              | 241   |



| Lp. | Województwo         | Liczba nowych miejsc opieki |                |                 |              | Liczba dofinansowanych miejsc opieki |                |                 |              |
|-----|---------------------|-----------------------------|----------------|-----------------|--------------|--------------------------------------|----------------|-----------------|--------------|
|     |                     | żłobek                      | klub dziecięcy | dzienny opiekun | RAZEM        | żłobek                               | klub dziecięcy | dzienny opiekun | RAZEM        |
| 12  | śląskie             | 497                         | 0              | 48              | 545          | 59                                   | 0              | 48              | 107          |
| 13  | świętokrzyskie      | 80                          | 25             | 0               | 105          | 80                                   | 25             | 0               | 105          |
| 14  | warmińsko-          | 40                          | 0              | 0               | 40           | 20                                   | 0              | 0               | 20           |
| 15  | wielkopolskie       | 217                         | 20             | 15              | 252          | 127                                  | 20             | 15              | 162          |
| 16  | zachodnio-pomorskie | 78                          | 35             | 0               | 113          | 94                                   | 10             | 0               | 104          |
|     | <b>POLSKA</b>       | <b>6 314</b>                | <b>820</b>     | <b>255</b>      | <b>7 389</b> | <b>2 467</b>                         | <b>382</b>     | <b>148</b>      | <b>2 997</b> |

Źródło: Sprawozdania wojewódzkie z realizacji Resortowego programu rozwoju instytucji opieki nad dziećmi w wieku do lat 3 MALUCH+ za 2019 r.

#### Moduł 4

W ramach modułu 4 wpłynęły oferty 2 212 podmiotów innych niż jst z terenu 518 gmin dotyczące funkcjonowania miejsc opieki dla 54 795 dzieci, w tym dla 344 dzieci niepełnosprawnych lub wymagających szczególnej opieki. Ostatecznie w instytucjach prowadzonych przez 1 201 podmiotów dofinansowaniem objęto 39 488 dzieci, w tym 98 dzieci niepełnosprawnych lub wymagających szczególnej opieki.

Tabela 16. Liczba dzieci dofinansowanych w ramach modułu 4 wg form opieki

| Lp. | Województwo         | Liczba dofinansowanych miejsc opieki, w tym: |                |                 |               | dla dzieci niepełnosprawnych lub wymagających szczególnej opieki |                |                 |           |
|-----|---------------------|--|----------------|-----------------|---------------|--|----------------|-----------------|-----------|
|     |                     | żłobek                                       | klub dziecięcy | dzienny opiekun | RAZEM         | żłobek   | klub dziecięcy | dzienny opiekun | RAZEM     |
| 1   | dolnośląskie        | 3 124  | 360            | 11              | 3 495         | 23   | 2              | 0               | 25        |
| 2   | kujawsko-pomorskie  | 754  | 166            | 90              | 1 010         | 2  | 0              | 0               | 2         |
| 3   | lubelskie           | 1 027  | 69             | 0               | 1 096         | 3  | 0              | 0               | 3         |
| 4   | lubuskie            | 1 046  | 120            | 0               | 1 166         | 0  | 0              | 0               | 0         |
| 5   | łódzkie             | 602  | 219            | 75              | 896           | 1  | 0              | 0               | 1         |
| 6   | małopolskie         | 9 648  | 1 399          | 445             | 11 492        | 22   | 18             | 0               | 40        |
| 7   | mazowieckie         | 3 443  | 414            | 485             | 4 342         | 9  | 0              | 0               | 9         |
| 8   | opolskie            | 1 621  | 64             | 0               | 1 685         | 5  | 1              | 0               | 6         |
| 9   | podkarpackie        | 1 939  | 259            | 64              | 2 262         | 0  | 0              | 0               | 0         |
| 10  | podlaskie           | 1 177  | 153            | 0               | 1 330         | 0  | 1              | 0               | 1         |
| 11  | pomorskie           | 2 088  | 953            | 498             | 3 539         | 3  | 0              | 0               | 3         |
| 12  | śląskie             | 1 949  | 419            | 119             | 2 487         | 1  | 0              | 0               | 1         |
| 13  | świętokrzyskie      | 492  | 92             | 20              | 604           | 3  | 0              | 0               | 3         |
| 14  | warmińsko-          | 561  | 118            | 49              | 728           | 0  | 2              | 0               | 2         |
| 15  | wielkopolskie       | 1 796  | 208            | 22              | 2 026         | 2  | 0              | 0               | 2         |
| 16  | zachodnio-pomorskie | 1 167  | 163            | 0               | 1 330         | 0  | 0              | 0               | 0         |
|     | <b>POLSKA</b>       | <b>32 434</b>                                | <b>5 176</b>   | <b>1 878</b>    | <b>39 488</b> | <b>74</b>  | <b>24</b>      | <b>0</b>        | <b>98</b> |

Źródło: Sprawozdania wojewódzkie z realizacji Resortowego programu rozwoju instytucji opieki nad dziećmi w wieku do lat 3 MALUCH+ za 2019 r.

## 5.2. Środki UE z Programu Operacyjnego Wiedza Edukacja Rozwój

W ramach Działania 2.1 Równość szans mężczyzn i kobiet we wszystkich dziedzinach, w tym w dostępie do zatrudnienia, rozwoju kariery, godzenia życia zawodowego i prywatnego PO WER w 2019 r. ogłoszono 1 konkurs nr POWR.02.01.00-IP.03-00-001/19 pt. „Podniesienie kompetencji przedstawicieli władz samorządu gminnego, powiatowego, wojewódzkiego i pracowników jednostek organizacyjnych odpowiedzialnych za rozwój form opieki na dziećmi w wieku do lat 3 z dowolnej jednostki samorządu terytorialnego w obrębie dowolnego województwa oraz podmiotów niegminnych planujących utworzenie i prowadzenie instytucji opieki nad dziećmi do lat 3 z dowolnej gminy w obrębie wybranego województwa”. W odpowiedzi wpłynęło 39 wniosków o dofinansowanie na kwotę 30,3 mln zł (data ogłoszenia: 29.03.2019 r., termin naboru wniosków: 29.04.2019 - 31.05.2019 r., alokacja 14 220 000 zł). Zgodnie z założeniami konkursu do dofinansowania powinno zostać wybranych 16 projektów, po jednym w każdym województwie. Jednak w związku z faktem, iż w ramach województwa dolnośląskiego nie został złożony żaden wniosek, do dofinansowania zostanie wybranych 15 projektów. Według stanu na 31 grudnia 2019 r. trwały negocjacje 7 wniosków o dofinansowanie, negocjacje z wynikiem pozytywnym zakończono w przypadku 8 wniosków. Rozpoczęto procedurę podpisywania umów o dofinansowanie.

W ramach konkursu zaplanowane zostały następujące wartości wskaźników:

- wskaźnik produktu - *Liczba przedstawicieli podmiotów tworzących i prowadzących instytucje opieki nad dzieckiem do lat 3 objętych wsparciem szkoleniowym w zakresie form opieki nad dziećmi do lat 3 – 5 688,*
- wskaźnik rezultatu: *Liczba przedstawicieli podmiotów tworzących i prowadzących instytucje opieki nad dziećmi w wieku do lat 3, którzy podnieśli lub nabyli kompetencje w zakresie rozwiązań związanych z organizacją i finansowaniem opieki nad dziećmi do lat 3 – 5 199.*

Jednocześnie w 2019 r. zakończono proces podpisywania umów o dofinansowanie projektów w ramach konkursu nr POWR.02.01.00-00-IP.03-00-001/18 „Podniesienie kompetencji przedstawicieli podmiotów niegminnych, którzy planują utworzenie i prowadzenie instytucji opieki nad dziećmi do lat 3 i pochodzą z gmin, na terenie których mieszka 5 tys. i więcej mieszkańców” (data ogłoszenia: 30.10.2018 r., termin naboru wniosków: 30.11.2018 – 17.12.2018 r., alokacja 7 095 000 zł). Podpisano łącznie 3 umowy o dofinansowanie na kwotę 4,2 mln zł.

W ramach konkursu zaplanowane zostały następujące wartości wskaźników:

- wskaźnik produktu - *Liczba przedstawicieli podmiotów tworzących i prowadzących instytucje opieki nad dzieckiem do lat 3 objętych wsparciem szkoleniowym w zakresie form opieki nad dziećmi do lat 3 – 2 838,*
- wskaźnik rezultatu - *Liczba przedstawicieli podmiotów tworzących i prowadzących instytucje opieki nad dziećmi w wieku do lat 3, którzy podnieśli lub nabyli kompetencje w zakresie rozwiązań związanych z organizacją i finansowaniem opieki nad dziećmi do lat 3 – 2 554.*

Łącznie, wg stanu na dzień 31 grudnia 2019 r., od początku realizacji projektów wyłonionych do dofinansowania w ramach ww. Działania osiągnięte zostały następujące wartości poszczególnych wskaźników:

1. 4518 osób - *Liczba przedstawicieli podmiotów tworzących i prowadzących instytucje opieki nad dzieckiem do lat 3 objętych wsparciem szkoleniowym w zakresie form opieki nad dziećmi do lat 3.*
2. 4483 osób - *Liczba przedstawicieli podmiotów tworzących i prowadzących instytucje opieki nad dziećmi w wieku do lat 3, którzy podnieśli lub nabyli kompetencje w zakresie rozwiązań związanych z organizacją i finansowaniem opieki nad dziećmi do lat 3.*

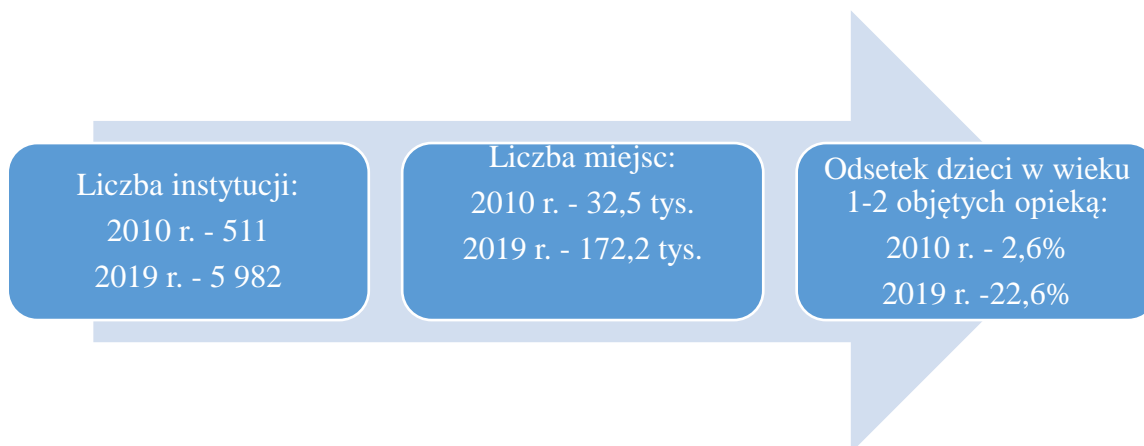
Ponadto w ramach wszystkich Regionalnych Programów Operacyjnych realizowane są działania z zakresu m.in. tworzenia nowych miejsc opieki nad dziećmi, dostosowania istniejących miejsc opieki do potrzeb dzieci z niepełnosprawnościami oraz finansowania kosztów bieżącej opieki. Od początku wdrażania obecnej perspektywy finansowej utworzono już ponad 28 tysięcy nowych miejsc opieki. Warto również zwrócić uwagę, że działania te są cały czas realizowane, a także planowana jest ich kontynuacja na jeszcze szerszą skalę w ramach perspektywy finansowej 2021-2027.

## **6. Podsumowanie**

Biorąc pod uwagę, że rodzice jako jedną z barier w posiadaniu dzieci wskazują brak możliwości łączenia życia zawodowego i rodzinnego, rząd jako jeden z priorytetów polityki rodzinnej przyjął rozwój instytucji opieki nad dziećmi najmłodszymi – żłobków, klubów dziecięcych, dziennych opiekunów. Jednocześnie rząd, pamiętając, że wybór co do opieki nad potomstwem należy do rodziców, którzy najlepiej znają potrzeby swoje oraz swoich dzieci, dba, aby powstawały i funkcjonowały bezpieczne miejsca opieki nad najmłodszymi dziećmi, które poza funkcją opiekuńczą mają za zadanie dbać o rozwój i edukację dzieci. Do końca 2030 r. wskaźnik objęcia opieką instytucjonalną dzieci w wieku do 3 lat ma wynieść 33%.

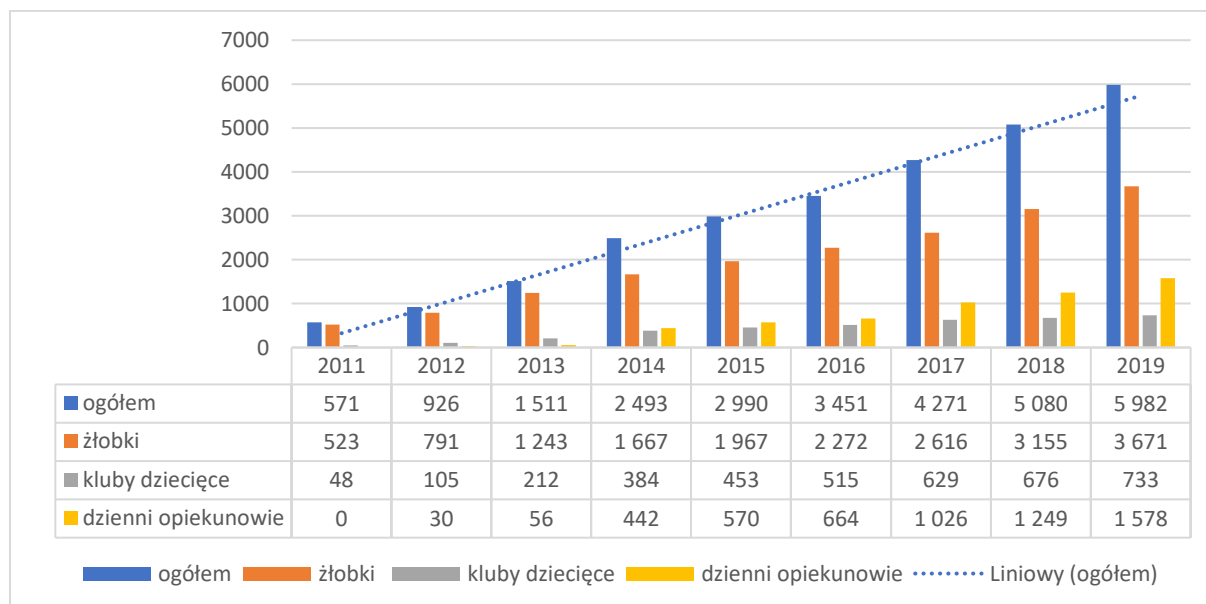
1. Od wejścia w życie ustawy, tj. od dnia 4 kwietnia 2011 r., obserwuje się dynamiczny wzrost liczby instytucji opieki nad małymi dziećmi oraz liczby miejsc w tych instytucjach. O ile w 2010 r. funkcjonowało 511 żłobków i oddziałów żłobkowych, o tyle w 2019 r. było już prawie 6 tys. instytucji wpisanych do rejestru żłobków i klubów dziecięcych oraz wykazu dziennych opiekunów (co w stosunku do 2010 r. stanowi wzrost ponad 11-krotny). W tym okresie 5-krotnie wzrosła liczba miejsc opieki (z ok. 32,5 tys. w 2010 r. do ok. 172,2 tys. miejsc w 2019 r.). Systematycznie wzrasta również odsetek dzieci w wieku 1-2 lat objętych opieką (w 2010 r. – ok. 2,6%, a w 2019 r. już ok. 22,6%).

**Wykres 4. Najważniejsze zmiany w obszarze opieki nad dziećmi w wieku do lat 3 w latach 2010-2019**



2. W 2019 r., tak jak w latach ubiegłych, przeważającą część instytucji stanowiły żłobki (ok. 61%), które dysponowały największą liczbą miejsc (ok. 87%) i na które gminy zgłaszały największe zapotrzebowanie (ok. 88%). Zatem, pomimo tego, że ustawa umożliwia sprawowanie opieki nad najmłodszymi dziećmi w różnych formach, to sektor ten jest zdominowany przez jedną z nich – żłobki. Jednakże należy zauważyć, że zwiększa się rozwój pozostałych form – w 2019 r. w największym stopniu wzrosła liczba dziennych opiekunów (o 26%, podczas gdy w przypadku żłobków nastąpił wzrost o 16%, a w przypadku klubów dziecięcych – o 8%).

**Wykres 5. Liczba instytucji opieki nad małymi dziećmi wg typów w latach 2011-2019**

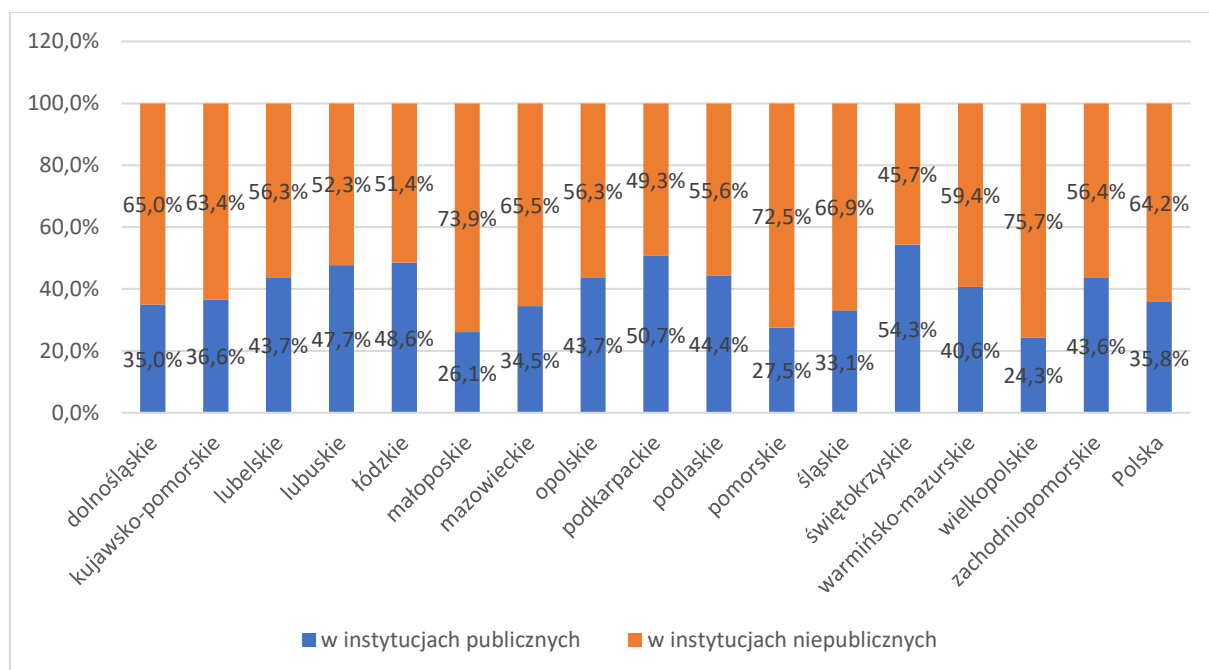


Źródło: Sprawozdania rzeczowo-finansowe z wykonywania zadań z zakresu opieki nad dziećmi w wieku do lat 3 w latach 2011-2019.

3. W 2019 r. utrzymane zostały tendencje z lat ubiegłych w zakresie struktury własnościowej podmiotów opiekujących się małymi dziećmi (żłobków i klubów dziecięcych). Udział publicznych (gminnych) żłobków i klubów dziecięcych wynosił 21%, natomiast udział

liczby miejsc w tych instytucjach - 37,5%. Udział żłobków gminnych spadł na przestrzeni lat 2011–2017 o 44 punkty procentowe (z 67% w 2011 r. do 23%), a niepublicznych wzrósł o 44 punkty procentowe (z ok. 33% do 77%). Natomiast kluby dziecięce już od 2011 r. były tworzone głównie przez podmioty inne niż gmina i struktura ta została zachowana – na koniec 2019 r. stanowiły one ok. 91% wszystkich klubów dziecięcych. W przypadku dziennych opiekunów udział innych podmiotów niż gmina wynosił w 2019 r. - 94%, należy jednak pamiętać, że do 2013 r. dziennego opiekuna mogła zatrudniać tylko gmina, następnie została dodana jeszcze osoba prawna i jednostka nieposiadająca osobowości prawnej, a dopiero od 2018 r. możliwość taką otrzymały osoby fizyczne, w tym prowadzące działalność na własny rachunek.

**Wykres 6. Udział miejsc w instytucjach opieki wg sektora w stosunku do łącznej liczby miejsc w tych instytucjach w 2019 r.**



Źródło: Analiza własna na podstawie sprawozdań z wykonywania zadań z zakresu opieki nad dziećmi w wieku do lat 3 za 2019 r. (stan na 31 grudnia).

4. Program „MALUCH+” przyczynia się w znaczącym stopniu do powstawania miejsc opieki. W latach 2011-2019 dzięki programowi powstało ok. 56,5 tys. miejsc opieki, co stanowi 40% wszystkich powstałych w okresie 2011–2019 miejsc. Należy jednak zauważyć, że aż 45,2 tys. miejsc powstało w latach 2015–2019. Najpierw w 2017 r. umożliwiono podmiotom niegminnym ubieganie się o dofinansowanie do tworzenia nowych miejsc opieki<sup>6</sup>, a nie tylko – jak we wcześniejszych edycjach – do samego funkcjonowania miejsc, następnie w 2018 r. zwiększono środki na Program ze 151 mln zł rocznie do 450 mln zł i wprowadzono gwarancję dla gmin, na terenie której nie

<sup>6</sup> Z dofinansowania była wyłączona możliwość budowy nowego budynku oraz zakup nieruchomości.

funkcjonują żłobki i kluby dziecięce dotyczącą uzyskania dofinansowania do 80% kosztów inwestycji, a w 2019 r. dla gmin zwiększono kwoty dofinansowania na utworzenie 1 miejsca. Dzięki tym zmianom w 2017 r. powstało 8,1 tys. nowych miejsc opieki, w 2018 r. ok. 16,3 tys. nowych miejsc, natomiast w 2019 r. kolejne 13 tys. miejsc (przy czym należy zauważyć, że jeszcze ok. 2 tys. miejsc na jakie beneficjenci otrzymali dofinansowanie jest nierozliczona).

5. Wzrosło również zapotrzebowanie zgłaszane przez gminy oraz podmioty niepubliczne na nowe miejsca opieki – z 71,3 tys. miejsc na koniec 2018 r. do ok. 79,3 tys. miejsc na koniec 2019 r. Oznacza to, że pomimo stałego wzrostu, tak samej liczby instytucji, jak i miejsc w tych instytucjach, gminy nadal zgłaszają potrzeby w tym obszarze. Gdyby zrealizowane zostało zapotrzebowanie na miejsca opieki dla dzieci w wieku 1-2 lat (bez miejsc opieki u niań) to, uwzględniając już istniejące miejsca, wskaźnik dostępności miejsc opieki dla dzieci w wieku 1-2 wyniósłby 31,8%<sup>7</sup>.
6. W omawianym okresie wzrosły wydatki na żłobki, kluby dziecięce oraz dziennych opiekunów – łączne zaangażowanie środków własnych gmin, jak i środków publicznych (rezerwy celowej oraz Funduszu Pracy), wyniosły **1 679,7 mln zł**<sup>8</sup>, podczas gdy w 2018 r. było to **1 438,3 mln zł**. Dodatkowo, jeśli uwzględnimy wydatki budżetu państwa na składki na ubezpieczenie społeczne oraz zdrowotne za nianie, a także środki UE jakie otrzymały podmioty niepubliczne na funkcjonowanie miejsc opieki, wydatki na system opieki nad dziećmi w wieku do lat 3 wyniosły w 2019 r. - **1 859,7 mln zł**.

Tak dynamiczny rozwój systemu opieki nad dziećmi w wieku do lat 3 jest możliwy dzięki wejściu w życie ustawy z dnia 7 lipca 2017 r. o zmianie niektórych ustaw związanych z systemami wsparcia rodzin (Dz. U. poz. 1428), w ramach której została znowelizowana ustawa o opiece nad dziećmi w wieku do lat 3 – zmienione przepisy zaczęły obowiązywać z dniem 1 stycznia 2018 r. Wpływ mają głównie przepisy dotyczące likwidacji obowiązku posiadania dwóch sal z przeznaczeniem na pobyt dzieci w żłobkach, wydłużenie czasu pracy klubów dziecięcych, rozszerzenie katalogu podmiotów mogących tworzyć instytucje opieki, zwłaszcza w kontekście dziennego opiekuna oraz wzrost środków na program MALUCH+.

---

<sup>7</sup> Dotyczy dzieci w wieku 1-2 bez dzieci pod opieką niań.

<sup>8</sup> Obejmują również wydatki inwestycyjne.

## Spis tabel i wykresów

### *Spis tabel*

|  |    |
|--|----|
| Tabela 1. Liczba instytucji oraz liczba miejsc opieki nad dziećmi w wieku do lat 3 w latach 2011-2019 ...                    | 11 |
| Tabela 2. Liczba dzieci w wieku 1-2 lata na miejsce w żłobku, klubie dziecięcym i u dziennego opiekuna                       | 11 |
| Tabela 3. Odsetek dzieci w wieku 1-2 lata objętych opieką .....  | 12 |
| Tabela 4. Liczba żłobków w latach 2011-2019 wg podmiotu tworzącego .....   | 15 |
| Tabela 5. Informacja na temat funkcjonowania żłobków wg stanu na koniec 2019 r. ....   | 15 |
| Tabela 6. Kluby dziecięce wg podmiotu tworzącego w latach 2011-2019 .....  | 16 |
| Tabela 7. Informacja na temat funkcjonowania klubów dziecięcych wg stanu na koniec 2019 r. ....                              | 16 |
| Tabela 8. Informacja na temat funkcjonowania dziennych opiekunów wg stanu na koniec 2019 r. ....                             | 17 |
| Tabela 9. Wysokość wydatków jst na publiczne instytucje opieki nad dziećmi w wieku do lat 3 w 2019 r.                        | 18 |
| Tabela 10. Wysokość środków, jakie otrzymały instytucje niepubliczne z dotacji gminnej w 2019 r. ....                        | 19 |
| Tabela 11. Liczba miejsc opieki utworzonych w latach 2015-2019 przy współudziale środków programu „MALUCH+” wg sektora ..... | 21 |
| Tabela 12. Liczba nowych miejsc opieki oraz liczba miejsc dofinansowanych w module 1a wg form opieki .....                   | 21 |
| Tabela 13. Liczba nowych miejsc opieki oraz liczba miejsc dofinansowanych w module 1b wg form opieki .....                   | 22 |
| Tabela 14. Liczba dofinansowanych miejsc opieki w module 2 wg form opieki .....  | 23 |
| Tabela 15. Liczba nowych miejsc opieki oraz liczba dzieci dofinansowanych w module 3 wg form opieki                          | 23 |
| Tabela 16. Liczba dzieci dofinansowanych w ramach modułu 4 wg form opieki i województw .....                                 | 24 |

### *Spis wykresów*

|  |    |
|--|----|
| Wykres 1. Odsetek gmin z instytucjami opieki nad dziećmi w wieku do lat 3 w 2015 r. i 2019 r. ....                                 | 9  |
| Wykres 2. Liczba instytucji opieki nad dziećmi w wieku do lat 3 na koniec 2019 r. oraz dynamika wzrostu w stosunku do 2018 r. .... | 10 |
| Wykres 3. Odsetek dzieci objętych opieką w żłobkach i klubach dziecięcych wg wieku w 2019 r. ....                                  | 12 |
| Wykres 4. Najważniejsze zmiany w obszarze opieki nad dziećmi w wieku do lat 3 w latach 2010-2019 ...                               | 27 |
| Wykres 5. Liczba instytucji opieki nad małymi dziećmi wg typów w latach 2011-2019 .....  | 27 |
| Wykres 6. Udział miejsc w instytucjach opieki wg sektora w stosunku do łącznej liczby miejsc w tych instytucjach w 2019 r. ....    | 28 |