



Sokołów Podlaski, dnia 19-04-2023

Zn.spr.: SA.270.5.2023

Nadleśnictwo Sokołów

Kupientyńska 17B

08-300 Sokołów Podlaski

WYKONAWCY

ubiegający się o zamówienie publiczne

WYJAŚNIENIA TREŚCI SWZ

Dotyczy: postępowania o udzielenie zamówienia publicznego, prowadzonego w trybie Tryb podstawowy bez negocjacji - art. 275 pkt. 1 ustawy Pzp na **”Budowa instalacji fotowoltaicznej na potrzeby biura Nadleśnictwa Sokołów”** – znak sprawy **SA.270.5.2023**.

Zamawiający, **Nadleśnictwo Sokołów**, działając na podstawie art. 284 ust. 6 ustawy z dnia 11 września 2019 r. Prawo zamówień publicznych (t.j. Dz. U. z 2022r. poz. 1710), udostępnia poniżej treść zapytań do Specyfikacji Warunków Zamówienia (zwanej dalej ”SWZ”) wraz z wyjaśnieniami:

1. *Czy zamawiający wymaga zastosowania optymalizatorów mocy do paneli fotowoltaicznych?*

ODP: Zamawiający nie wymaga zastosowania optymalizatorów mocy do paneli fotowoltaicznych. Mikroinstalacja zlokalizowana jest na łące kwietnej i nie występuje ryzyko zacielenia paneli.

2. *Jeśli odpowiedź na pytanie nr 1 jest twierdząca, to czy Zamawiający dopuszcza zastosowanie jednego optymalizatora do 2 paneli?*

ODP: Zamawiający nie wymaga zastosowania optymalizatorów mocy do paneli fotowoltaicznych.

3. *Prosimy o informację, czy na wskazanych obiektach istnieje Przeciwpożarowy Włłącznik Prądu [PWP]? Jeśli tak, to prosimy o udostępnienie rysunku z zaznaczeniem*

przycisków i wyłącznika głównego. Jeśli nie, to prosimy o potwierdzenie, że w zakresie dostawy będzie ewentualny montaż PWP tylko dla instalacji fotowoltaicznej, a obligatoryjny PWP dla obiektu zostanie wykonany przez Zamawiającego w późniejszym terminie.

ODP: Zamawiający informuje, że w budynku biura istnieje przycisk Przeciwpożarowego Wyłącznika Prądu (PWP) do którego należy podłączyć nowoprojektowany wyłącznik pożarowy instalacji fotowoltaicznej.

4. Prosimy o potwierdzenie, że wymiana licznika przez OSD nie będzie miała wpływu na odbiór końcowy. Z chwilą przekazania do OSD kompletu dokumentów pozwalających na zgłoszenie mikroinstalacji do sieci Wykonawca nie ma bowiem wpływu na czas wymiany licznika

ODP: Przedmiot umowy obejmuje uzyskanie decyzji od operatora sieci o włączeniu do sieci, przeprowadzenie rozruchu instalacji oraz wykonanie pomiarów kontrolnych w celu sprawdzenia działania systemu. W takim przypadku niezbędna jest wymiana licznika. Bez przeprowadzonego rozruchu instalacji niemożliwe jest sprawdzenie danych takich jak produkcja energii, pomiar zużycia energii na potrzeby własne, całkowite zużycie energii przez obiekt czy efektywność kompensacji mocy biernych. Zamawiający wyznaczył czas realizacji całości prac objętych zamówieniem - włącznie z wymianą licznika - na okres 6 miesięcy.

W związku z powyższym zamawiający informuje, że wymiana licznika przez OSD będzie miała wpływ na odbiór końcowy.

5. Czy obiekty wskazane do montażu instalacji fotowoltaicznej, objęte jest są jakąkolwiek formą ochrony konserwatorskiej? Jeśli tak to jakiej?"

ODP: Zamawiający informuje, że na terenie objętym inwestycją nie występują żadne formy ochrony konserwatorskiej.

6. Prosimy o podanie minimalnej mocy instalacji fotowoltaicznej, SWZ, oraz PFU nie określają tej wielkości, a jedynie moc maksymalną?

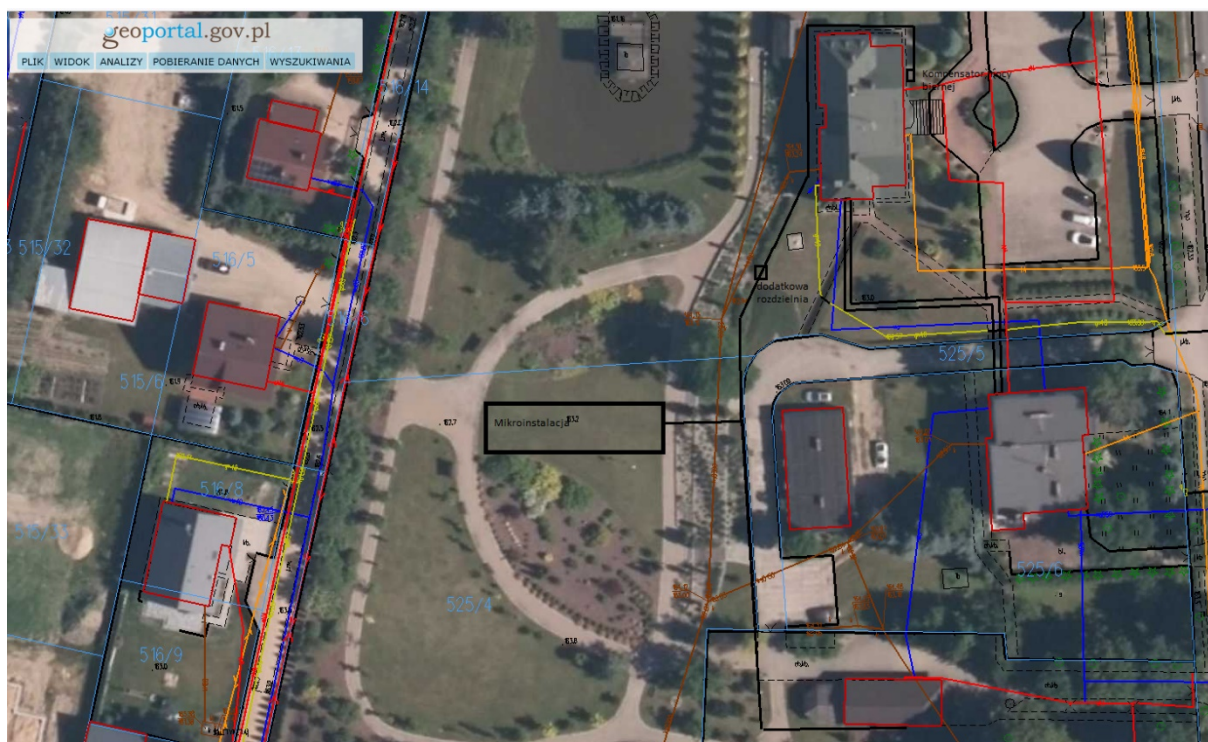
ODP: Zamawiający informuje, że moc instalacji fotowoltaicznej powinna być jak najbardziej zbliżona do mocy maksymalnej tj. 30kWp, lecz nie mniej niż 29 kWp.

7. Prosimy o wyjaśnienie czy i w jaki sposób ma być zasilany budynek gospodarczy po odłączeniu go od instalacji elektrycznej zgodnie z zapisem PFU rozdz. I pkt 1.2 "Odłączenie istniejącej instalacji elektrycznej w tym licznika od budynku gospodarczego zlokalizowanego na działce ewid. nr 525/7"

ODP: Zamawiający planuje wykonanie złącza kablowego do którego należy podłączyć mikroinstalację z budynkiem biura oraz budynkiem gospodarczym. Złącze należy

zaprojektować na terenie zielonym od południowej strony budynku biura w taki sposób, aby była możliwość jego rozbudowy, np. poprzez przyłączenie kolejnej mikroinstalacji.

Schemat ideowy rozmieszczenia elementów mikroinstalacji.



źródło: <https://mapy.geoportal.gov.pl> dostęp na dzień 17.04.2023r.

8. Prosimy o wyjaśnienie, jaki jest wymóg Zamawiającego względem zapisu PFU rozdz. I pkt 1.2 podłączenie instalacji do budynków biura nadleśnictwa i budynku gospodarczego: czy to oznacza, że Zamawiający oczekuje 2 oddzielnych instalacji o łącznej mocy do 30kWp, podłączonych do dwóch budynków, czy jednej instalacji - opartej na jednym inwerterze podłączonej do obydwu budynków?

ODP: Zamawiający wymaga budowy 1 mikroinstalacji o mocy max do 30kWp (z zastrzeżeniem parametru opisanego w pkt 6) opartej na jednym inwerterze podłączonej do istniejącej instalacji elektrycznej budynku biura nadleśnictwa poprzez pośrednie złącze kablowe, które należy zlokalizować na terenie zielonym po południowej stronie budynku. Ze złącza należy również zasilić budynek gospodarczy w którym zgodnie z PFU (rozdz. I pkt 1.2 PFU) ma być zlikwidowane istniejące przyłącze energetyczne.

9. Prosimy o podanie jakim systemem CCTV dysponuje Zamawiający i jakie są dokładnie parametry kompatybilności wg PFU rozdz. I pkt 1.2 "Wykonanie monitoringu" w celu dobrania właściwego rozwiązania

ODP: Zamawiający informuje, że dysponuje systemem CCTV firmy Hikvision. System monitoringu nadleśnictwa wyposażony został w rejestrator cyfrowy sieciowy IP

HWN-4216MH Hikvision Hiwatch. Należy zastosować kamerę w standardzie transmisji IP, 4 Mpx, kompatybilną z zainstalowanym rejestratorem o parametrach umożliwiającym monitoring mikroinstalacji w dzień i w nocy.

10. Prosimy o podanie szerokości posiadanego traktora ogrodowego, w celu dobrania szerokości furtki.

ODP: Zamawiający wymaga montażu furtki o szerokości przejazdu ok. 200 cm.

11. Zwracamy się z prośbą o wyjaśnienie wymagań odnośnie ramy konstrukcji modułu fotowoltaicznego. Mianowicie, Zamawiający wymaga: "Rama konstrukcji: Klasa I, anodyzowana". Prosimy o charakterystykę zapisu "Klasa I". Przedstawiony opis jest niejasny. Ewentualnie prosimy o podanie jakiejś klasyfikacji, do której ww. opis ma zastosowanie albo się odnosi.

ODP: Zamawiający doprecyzowując zapis, wymaga zastosowania paneli fotowoltaicznych o parametrach zapewniających wyższą klasę sztywności oraz wytrzymałości paneli od zalegającego śniegu, podwiewów wiatru oraz korozji, które to będą zainstalowane na konstrukcji gruntowej, o wartościach nie gorszych niż podane w punkcie 1.7.1 PFU. Konstrukcja ramy paneli fotowoltaicznych powinna być wykonana z aluminium, wynosić min. 35 mm grubości oraz przejść proces anodowania, klasa 1 – powłoka niebarwiona. W przypadku konstrukcji gruntowej, wykonanej ze stali ocynkowanej ogniowo, Zamawiający sugeruje zastosowanie dodatkowego zabezpieczenia konstrukcji gruntowej powłoką magnezu (lub rozwiązaniem równoważnym), zwiększając okres wytrzymałości samej konstrukcji. Parametry wytrzymałościowe konstrukcji panela oraz konstrukcji montażowej powinny być poparte odpowiednimi certyfikatami.

Maciej Wójcicki
Zastępca Nadleśniczego
/podpisano elektronicznie/