



DZIENNIK URZĘDOWY

WOJEWÓDZTWA ŚWIĘTOKRZYSKIEGO

Kielce, dnia 7 listopada 2014 r.

Poz. 2948

Zarządzenie
REGIONALNEGO DYREKTORA OCHRONY ŚRODOWISKA W KIELCACH

z dnia 5 listopada 2014 r.

**zmieniające zarządzenie w sprawie ustanowienia planu zadań ochronnych dla obszaru Natura
2000 Dolina Krasnej PLH260001**

Na podstawie art. 28 ust. 5 ustawy z dnia 16 kwietnia 2004 r. o ochronie przyrody (tekst jednolity Dz. U. z 2013 r. poz. 627 z późn. zm.¹⁾) zarządza się, co następuje:

§ 1. W zarządzeniu Regionalnego Dyrektora Ochrony Środowiska w Kielcach z dnia 25 kwietnia 2014 r. w sprawie ustanowienia planu zadań ochronnych dla obszaru Natura 2000 Dolina Krasnej PLH260001 (Dz. Urz. Woj. Świąt. poz. 1450) zwanego dalej: „obszarem Natura 2000” wprowadza się następujące zmiany:

¹⁾Zmiany tekstu jednolitego wymienionej ustawy zostały ogłoszone w Dz. U. z 2013 r. poz. 628 i 842 oraz z 2014 r. poz. 805, 850, 1002 i 1101.

1) załącznik nr 3 otrzymuje brzmienie:

„Załącznik nr 3 do Zarządzenia Regionalnego Dyrektora Ochrony Środowiska w Kielcach z dnia 25 kwietnia 2014 r. w sprawie ustanowienia planu zadań ochronnych dla obszaru Natura 2000 Dolina Krasnej PLH260001

Lp.	Przedmiot ochrony	Zagrożenia		Opis zagrożenia
		Istniejące	Potencjalne	
1.	3150 Starorzecza i naturalne eutroficzne zbiorniki wodne ze zbiorowiskami z <i>Nympheion</i> , <i>Potamion</i>	E03.01 Pozbywanie się odpadów z gospodarstw domowych/obiektów rekreacyjnych. J02.01 Zasypywanie terenu, melioracje i osuszanie – ogólnie. K02.03 Eutrofizacja (naturalna). K02.01 Zmiana składu gatunkowego (sukcesja - ekspansja trzciny).	A08 Nawożenie/nawozy sztuczne. H01 Zanieczyszczenia wód powierzchniowych (limnicznych, lądowych, morskich i słonawych).	Z uwagi na niewielką powierzchnię zajmowaną przez siedlisko głównym zagrożeniem mogą być szybko postępujące zmiany sukcesyjne, eutrofizacja oraz niekorzystne zmiany stosunków wodnych. Zagrożeniem jest także zacienienie zbiorników przez drzewa i krzewy.
2.	3260 Nizinne i podgórskie rzeki ze zbiorowiskami włosieniczników (<i>Ranunculion fluitantis</i>)	U Nieznane zagrożenie lub nacisk.	U Nieznane zagrożenie lub nacisk.	Zagrożenia zostaną określone w trakcie inwentaryzacji przedmiotu ochrony.
3.	3270 Zalewane muliste brzegi rzek	-	-	Nie określa się ze względu na planowane wnioskowanie o zmianę statusu ochronnego siedliska.
4.	4030 Suche wrzosowiska (<i>Calluno-Genistion</i> , <i>Pohlio Callunion</i> , <i>Calluno-Arctostaphylion</i>)	U Nieznane zagrożenie lub nacisk	U Nieznane zagrożenie lub nacisk	Zagrożenia zostaną określone w trakcie inwentaryzacji przedmiotu ochrony.

5.	* 6230 Górskie i niżowe murawy bliźniczkowe (<i>Nardion</i> - płaty bogate florystycznie)	A02 Zmiana sposobu uprawy (podsiewanie obcych gatunków; zamiana łąk na pola uprawne). A03.03 Zaniechanie/brak koszenia. A04.03 Zarzucenie pasterstwa, brak wypasu. A08 Nawożenie/nawozy sztuczne. K02.01 Zmiana składu gatunkowego (sukcesja). K02.02 Nagromadzenie materii organicznej.	B01 Zalesianie terenów otwartych. E01.03 Zabudowa rozproszona.	Przy braku użytkowania murawy bliźniczkowe ulegają sukcesji w kierunku zarośli, a następnie ubogich zbiorowisk borowych. Istniejące płaty zmniejszają swoją powierzchnię, zmniejsza się różnorodność gatunkowa przez wycofywanie się gatunków heliofilnych, w tym storczyków oraz gatunków typowych dla żyznych łąk -pozostają jedynie acidofilne gatunki borowe. Kolejnym zagrożeniem jest zalesianie muraw, spływ nawozów sztucznych z pól, eutrofizacja oraz podsiewanie gatunków uprawowych. Na powierzchniach użytkowanych obserwuje się zabiegi wapnowania, powodujące wzrost wartości pH gleby.
6.	6410 Zmiennowilgotne łąki trzęślicowe (<i>Molinion</i>)	A03.03 Zaniechanie/brak koszenia. A04.03 Zarzucenie pasterstwa, brak wypasu. A08 Nawożenie/nawozy sztuczne.	A04.01.01 Intensywny wypas bydła. B01 Zalesianie terenów otwartych.	Długotrwały zbyt wysoki lub bardzo niski poziom wód gruntowych. Nawożenie, podsiewanie traw pastewnych, intensyfikacja koszenia,

		J02 Spowodowana przez człowieka zmiana stosunków wodnych. K02.01 Zmiana składu gatunkowego (sukcesja). K02.02 Nagromadzenie materii organicznej.		stosowanie herbicydów, a przede wszystkim melioracje odwadniające, przyczyniają się do zaniku stanowisk siedliska. Pozostałe powierzchnie giną wskutek zarzucenia koszenia i wypasu oraz przemian sukcesyjnych.
7.	6510 Nizowe i górskie świeże łąki użytkowane ekstensywnie (<i>Arrhenatherion elatioris</i>)	A02 Zmiana sposobu uprawy (podsiewanie obcych gatunków; zamiana łąk na pola uprawne). A03.03 Zaniechanie/brak koszenia. A04.03 Zarzucenie pasterstwa, brak wypasu. A08 Nawożenie/nawozy sztuczne. J02 Spowodowana przez człowieka zmiana stosunków wodnych. K02.01 Zmiana składu gatunkowego (sukcesja). K02.02 Nagromadzenie materii organicznej.	B01 Zalesianie terenów otwartych. E01.03 Zabudowa rozproszona.	Do najważniejszych, zidentyfikowanych zagrożeń należą: zbyt mocne podtopienie i zaprzestanie koszenia lub użytkowanie bez nawożenia, prowadzące do zubożenia florystycznego zbiorowiska. W gospodarstwach o większym areale gruntów następuje intensyfikacja rolnictwa na użytkach zielonych. Polega ona m.in. na wzroście zużycia nawozów mineralnych, stosowaniu nowoczesnych metod zbierania siana (niższe koszenie), mechanizacji prac (ubijanie gleby) i prowadzeniu intensywnego wypasu. Rezultatem tych zmian jest ujednoczenie

				i ubożenie składu florystycznego tych zbiorowisk.
8.	*7110 Torfowisko wysokie z roślinnością torfotwórczą (żywe)	A08 Nawożenie/nawozy sztuczne. J02 Spowodowane przez człowieka zmiany stosunków wodnych. K02.01 Zmiana składu gatunkowego (sukcesja) – zarastanie przez drzewa i krzewy.	C01.03 Wydobywanie torfu.	Głównymi przyczynami zaniku siedlisk były i są melioracje odwadniające, zalesianie, ekstensywna i przemysłowa eksploatacja torfu, użytkowanie, jako miejsc składowania śmieci i odpadów. Wszystkie te czynniki stanowią potencjalnie zagrożenie dla jeszcze żywych mszarów. W krajobrazie rolniczym oligotroficzne mszary narażone są na eutrofizację wskutek zmywu nawozów z pól (dotyczy to zwłaszcza strefy okrajka, ale efekt może przesuwać się w głąb torfowiska) oraz eutrofizację spowodowaną przez depozycję pylastych składników gleb mineralnych i dostawę związków azotu z powietrza.
9.	7140 Torfowiska przejściowe i trzęsawiska (przeważnie z roślinnością <i>Scheuchzerio-Caricetea</i>)	J02 Spowodowana przez człowieka zmiana	A10 Restrukturyzacja gospodarstw rolnych.	Z uwagi na niewielką powierzchnię zajmowaną

		stosunków wodnych. K02.01 Zmiana składu gatunkowego (sukcesja) – ekspansja trzciny, wysokich turzyc oraz krzewów i podrostu drzew.	C01.03 Wydobywanie torfu.	przez siedlisko głównym zagrożeniem mogą być szybko postępujące zmiany sukcesyjne, eutrofizacja, niekorzystne zmiany stosunków wodnych, w tym melioracje i nadmierne odwodnienie. Zabagnienie terenu (zbyt wysoki, stały poziom wód). Sukcesja w kierunku olsów. Zanik wapiennych wysięków. Brak użytkowania.
10.	7150 Obniżenia na podłożu torfowym z roślinnością ze związku <i>Rhynchosporion</i>	U Nieznane zagrożenie lub nacisk.	U Nieznane zagrożenie lub nacisk.	Zagrożenia zostaną określone w trakcie inwentaryzacji przedmiotu ochrony.
11.	*7210 Torfowiska nakredowe (<i>Cladietum marisci</i> , <i>Caricetum buxbaumii</i> , <i>Schoenetum nigricantis</i>)	U Nieznane zagrożenie lub nacisk.	U Nieznane zagrożenie lub nacisk.	Zagrożenia zostaną określone w trakcie inwentaryzacji przedmiotu ochrony.
12.	7230 Górskie i nizinne torfowiska zasadowe o charakterze młak, turzycowisk i mechowisk	-	-	Nie określa się ze względu na planowane wnioskowanie o zmianę statusu ochronnego siedliska.
13.	*91D0 Bory i lasy bagienne (<i>Vaccinio uliginosi Betuletum pubescentis</i> , <i>Vaccinio uliginosi Pinetum</i> , <i>Pino mugo-Sphagnetum</i> , <i>Sphagno girgensohnii-Piceetum</i>) i brzoźowo-sosnowe bagienne lasy borealne	J02 Spowodowana przez człowieka zmiana stosunków wodnych.	B07 Inne rodzaje praktyk leśnych.	Z uwagi na fragmentację siedliska w obszarze głównym zagrożeniem mogą być szybko postępujące zmiany sukcesyjne, powodowane niekorzystnymi zmianami

				stosunków wodnych.
14.	*91E0 Łęgi wierzbowe, topolowe, olszowe i jesionowe (<i>Salicetum albo-fragilis</i> , <i>Populetum albae</i> , <i>Alnenion glutinoso-incana</i>) i olsy źródliskowe	B02.06 Przerzedzenie warstwy drzew. I01 Obce gatunki inwazyjne. J02 Spowodowana przez człowieka zmiana stosunków wodnych.	B02.01 Odnawianie lasu po wycince (nasadzenia). B02.04 Usuwanie martwych i umierających drzew. B07 Inne rodzaje praktyk leśnych (wycinanie starszych drzewostanów). J03.01 Zmniejszenie lub utrata określonych cech siedliska.	Głównym zagrożeniem dla siedliska jest zmiana stosunków wodnych i niewłaściwa gospodarka leśna - w szczególności nadmierne prześwietlenie oraz wprowadzanie obcej siedliskowo sosny (<i>Pinus sylvestris</i>).
15.	1166 <i>Triturus cristatus</i> (<i>Triturus cristatus cristatus</i>) Traszka grzebieniasta	-	-	Nie określa się ze względu na planowane wnioskowanie o zmianę statusu ochronnego siedliska.
16.	1324 <i>Myotis myotis</i> Nocek duży	-	-	Nie określa się ze względu na planowane wnioskowanie o zmianę statusu ochronnego siedliska.
17.	1337 <i>Castor fiber</i> Bóbr europejski	X brak zagrożeń i nacisków.	A08 Nawożenie/nawozy sztuczne. E03.01 Pozbywanie się odpadów z gospodarstw domowych/obiektów rekreacyjnych. H01.05 Rozproszone zanieczyszczenia wód powierzchniowych z powodu działalności związanej z rolnictwem	Przedmiot w obszarze nie wymaga żadnych specjalnych działań ochronnych, ani zmian dotychczasowych metod gospodarowania. Obecny poziom presji na gatunek, w dającej się przewidzieć przyszłości nie powinien zagrażać gatunkowi.

			i leśnictwem. F05.04 Kłusownictwo.	
18.	1355 <i>Lutra lutra</i> Wydra	X brak zagrożeń i nacisków.	A08 Nawożenie/nawozy sztuczne. E03.01 Pozbywanie się odpadów z gospodarstw domowych/obiektów rekreacyjnych. H01.05 Rozproszone zanieczyszczenia wód powierzchniowych z powodu działalności związanej z rolnictwem i leśnictwem. F05.04 Kłusownictwo.	Przedmiot w obszarze nie wymaga żadnych specjalnych działań ochronnych, ani zmian dotychczasowych metod gospodarowania. Obecny poziom presji na gatunek, w dającej się przewidzieć przyszłości nie powinien zagrażać gatunkowi.
19.	1145 <i>Misgurnus fossilis</i> Piskorz	U Nieznane zagrożenie lub nacisk	U Nieznane zagrożenie lub nacisk.	Zagrożenia zostaną określone w trakcie inwentaryzacji przedmiotu ochrony.
20.	1163 <i>Cottus gobio</i> Głowacz białopłetwy	X brak zagrożeń i nacisków	A08 Nawożenie/nawozy sztuczne. E03.01 Pozbywanie się odpadów z gospodarstw domowych/obiektów rekreacyjnych H01.05 Rozproszone zanieczyszczenia wód powierzchniowych z powodu działalności związanej z rolnictwem i leśnictwem. K02.02 Nagromadzenie materii organicznej.	Potencjalne zagrożenie stanowi dopływ biogenów z terenów zabudowanych i użytkowanych rolniczo, co może powodować zmiany parametrów fizyko - chemicznych wody. Ponadto potencjalne zagrożenie stanowi brak drożności zbiornika dla ryb oraz niewłaściwe prowadzenie prac konserwacyjnych i utrzymaniowych

			K02.03 Eutrofizacja (naturalna). J03.02.01 Zmniejszenie migracji/ bariery dla migracji (tama na zbiorniku). J02.03.02 Regulowanie (prostowanie) koryt rzecznych.	zbiornika i rzeki.
21.	1098 <i>Eudontomyzon spp.</i> Minogi czarnomorskie	U Nieznane zagrożenie lub nacisk.	U Nieznane zagrożenie lub nacisk.	Zagrożenia zostaną określone w trakcie inwentaryzacji przedmiotu ochrony.
22.	1037 <i>Ophiogomphus cecilia</i> Trzepla zielona	X brak zagrożeń i nacisków.	A08 Nawożenie/nawozy sztuczne. E03.01 Pozbywanie się odpadów z gospodarstw domowych/obiektów rekreacyjnych. H01.05 Rozproszone zanieczyszczenia wód powierzchniowych z powodu działalności związanej z rolnictwem i leśnictwem.	Ważka występuje jedynie w przyujściowym odcinku. Sama rzeka nie stanowi optymalnego siedliska dla gatunku.
23.	1042 <i>Leucorrhinia pectoralis</i> Zalotka większa	U Nieznane zagrożenie lub nacisk.	U Nieznane zagrożenie lub nacisk.	Podczas prac nad PZO nie zdołano zebrać informacji umożliwiających weryfikację stanu ochrony, w tym określić zagrożeń.
24.	1060 <i>Lycaena dispar</i>	A02 Zmiana sposobu	A08 Nawożenie/nawozy	Zagrożeniami dla

	Czerwończyk nieparek	<p>uprawy (podsiewanie obcych gatunków; zamiana łąk na pola uprawne).</p> <p>A03.03 Zaniechanie/brak koszenia.</p> <p>A04.03 Zarzucenie pasterstwa, brak wypasu.</p> <p>K02.01 Zmiana składu gatunkowego (sukcesja).</p> <p>K02.02 Nagromadzenie materii organicznej.</p> <p>K02.03 Eutrofizacja (naturalna).</p>	<p>sztuczne.</p> <p>B01 Zalesianie terenów otwartych.</p> <p>E01.03 Zabudowa rozproszona.</p>	<p>siedliska jest odchodzenie od tradycyjnej, ekstensywnej gospodarki łąkarskiej i pastwiskowej. Kolejnym zagrożeniem jest zalesianie łąk, spływ nawozów mineralnych z pól, eutrofizacja oraz podsiewanie gatunków uprawowych.</p>
25.	6177 <i>Maculinea (Phengaris) teleius</i> Modraszek telejus	-	-	<p>Nie określa się ze względu na planowane wnioskowanie o zmianę statusu ochronnego siedliska.</p>
26.	1065 <i>Euphydryas (Eurodryas, Hypodryas) aurinia</i> Przeplatka aurinia	<p>A02 Zmiana sposobu uprawy (podsiewanie obcych gatunków; zamiana łąk na pola uprawne).</p> <p>A03.03 Zaniechanie/brak koszenia.</p> <p>A04.03 Zarzucenie pasterstwa, brak wypasu.</p> <p>A08 Nawożenie/nawozy sztuczne.</p> <p>K02.01 Zmiana składu gatunkowego (sukcesja).</p> <p>K02.02 Nagromadzenie materii organicznej.</p>	<p>A07 Stosowanie biocydów, hormonów i substancji chemicznych.</p> <p>B01 Zalesianie terenów otwartych.</p> <p>E01.03 Zabudowa rozproszona.</p>	<p>Zagrożeniami dla łąk świeżych jest odchodzenie od tradycyjnej, ekstensywnej gospodarki łąkarskiej i pastwiskowej, co powoduje zmiany warunków świetlnych i rugowanie heliofitów. Kolejnym zagrożeniem jest zalesianie łąk, spływ nawozów mineralnych z pól, eutrofizacja oraz podsiewanie gatunków uprawowych.</p> <p>Na powierzchniach</p>

				użytkowanych obserwuje się zabiegi wapnowania, co podnosi pH gleby i eliminuje gatunki umiarkowanie acidofilne - typowe dla siedliska.
--	--	--	--	--

”
,

2) załącznik nr 4 otrzymuje brzmienie:

„Załącznik nr 4 do Zarządzenia Regionalnego Dyrektora Ochrony Środowiska w Kielcach z dnia 25 kwietnia 2014 r. w sprawie ustanowienia planu zadań ochronnych dla obszaru Natura 2000 Dolina Krasnej PLH260001

Lp.	Przedmiot ochrony	Cele działań ochronnych
1.	3150 Starorzeczca i naturalne eutroficzne zbiorniki wodne ze zbiorowiskami z <i>Nymphenion</i> , <i>Potamion</i>	· Przeciwdziałanie zarastaniu siedliska (zmniejszenie udziału trzciny do min. 50% na poszczególnych stanowiskach).
2.	3260 Nizinne i podgórskie rzeki ze zbiorowiskami włosieniczników (<i>Ranunculion fluitantis</i>)	· Uzupełnienie stanu wiedzy o przedmiocie ochrony i o uwarunkowaniach jego ochrony oraz podjęcie stosownych działań w oparciu o nowe dane.
3.	3270 Zalewane muliste brzegi rzek	· Nie określa się ze względu na planowane wnioskowanie o zmianę statusu ochronnego siedliska.
4.	4030 Suche wrzosowiska (<i>Calluno-Genistion</i> , <i>Pohlio Callunion</i> , <i>Calluno-Arctostaphylion</i>)	· Uzupełnienie stanu wiedzy o przedmiocie ochrony i o uwarunkowaniach jego ochrony oraz podjęcie stosownych działań w oparciu o nowe dane.
5.	*6230 Górskie i niżowe murawy bliźniczkowe (<i>Nardion</i> - płaty bogate florystycznie)	· Ograniczenie postępu sukcesji naturalnej (pokrycie krzewami poszczególnych płatów mniejsze niż 40%).
6.	6410 Zmiennowilgotne łąki trzęślicowe (<i>Molinion</i>)	· Przeciwdziałanie sukcesji (utrzymanie udziału drzew i krzewów na poziomie nieprzekraczającym 5% na poszczególnych płatach siedliska).
7.	6510 Niżowe i górskie świeże łąki użytkowane ekstensywnie (<i>Arrhenatherion elatioris</i>)	· Przeciwdziałanie sukcesji (utrzymanie udziału drzew i krzewów na poziomie nieprzekraczającym 5% na poszczególnych płatach siedliska).
8.	*7110 Torfowisko wysokie z roślinnością torfotwórczą (żywe)	· Utrzymanie otwartego charakteru siedliska (pokrycie drzewami i krzewami mniejsze niż 25%).
9.	7140 Torfowiska przejściowe i trzęsawiska (przeważnie z roślinnością z <i>Scheucerio-Caricetea</i>)	· Przeciwdziałanie sukcesji (osiągnięcie udziału drzew i krzewów na poziomie nieprzekraczającym 15% na poszczególnych płatach siedliska). · Uzupełnienie stanu wiedzy o przedmiocie ochrony i o uwarunkowaniach jego ochrony oraz podjęcie stosownych działań w oparciu o nowe dane.

10.	7150 Obniżenia na podłożu torfowym z roślinnością ze związku <i>Rhynchosporion</i>	· Uzupełnienie stanu wiedzy o przedmiocie ochrony i o uwarunkowaniach jego ochrony oraz podjęcie stosownych działań w oparciu o nowe dane.
11.	*7210 Torfowiska nakredowe (<i>Cladietum marisci</i> , <i>Caricetum buxbaumii</i> , <i>Schoenetum nigricantis</i>)	· Uzupełnienie stanu wiedzy o przedmiocie ochrony i o uwarunkowaniach jego ochrony oraz podjęcie stosownych działań w oparciu o nowe dane.
12.	7230 Górskie i nizinne torfowiska zasadowe o charakterze młak, turzycowisk i mechowisk	· Nie określa się ze względu na planowane wnioskowanie o zmianę statusu ochronnego siedliska.
13.	*91D0 Bory i lasy bagienne (<i>Vaccinio uliginosi-Betuletum pubescentis</i> , <i>Vaccinio uliginosi-Pinetum</i> , <i>Pino mugo-Sphagnetum</i> , <i>Sphagno girgenhonii-Picetum</i>) i brzoźowo-sosnowe bagienne lasy borealne	· Prowadzenie gospodarki leśnej z uwzględnieniem ochrony siedliska. · Utrzymanie wskaźnika martwe drewno leżące lub stojące na poziomie co najmniej U1.
14.	*91E0 Łęgi wierzbowe topolowe, olszowe i jesionowe (<i>Salicetum albo-fragilis</i> , <i>Populetum albae</i> , <i>Alnenion glutinoso-incane</i>) i olsy źródliskowe	· Prowadzenie gospodarki leśnej z uwzględnieniem ochrony siedliska. · Utrzymanie wskaźnika martwe drewno leżące lub stojące na poziomie co najmniej U1.
15.	1324 <i>Myotis myotis</i> Nocek duży	· Nie określa się ze względu na planowane wnioskowanie o zmianę statusu ochronnego siedliska.
16.	1337 <i>Castor fiber</i> Bóbr europejski	· Zachowanie obecnej właściwej struktury i funkcji siedliska gatunku.
17.	1355 <i>Lutra lutra</i> Wydra	· Zachowanie obecnej właściwej struktury i funkcji siedliska gatunku.
18.	1145 <i>Misgurnus fossilis</i> Piskorz	· Uzupełnienie stanu wiedzy o przedmiocie ochrony i o uwarunkowaniach jego ochrony oraz podjęcie stosownych działań w oparciu o nowe dane.
19.	1163 <i>Cottus gobio</i> Głowacz białopłetwy	· Zachowanie obecnej właściwej struktury i funkcji siedliska gatunku.
20.	1098 <i>Eudontomyzon spp.</i> Minogi czarnomorskie	· Uzupełnienie stanu wiedzy o przedmiocie ochrony i o uwarunkowaniach jego ochrony oraz podjęcie stosownych działań w oparciu o nowe dane.
21.	1166 <i>Triturus cristatus</i> (<i>Triturus cristatus cristatus</i>) Traszka grzebieniasta	· Nie określa się ze względu na planowane wnioskowanie o zmianę statusu ochronnego siedliska.

22.	1037 <i>Ophiogomphus cecilia</i> Trzepla zielona	<ul style="list-style-type: none">· Zachowanie obecnej struktury i funkcji siedliska gatunku.· Utrzymanie stanu siedliska potencjalnego na poziomie FV.
23.	1042 <i>Leucorrhinia pectoralis</i> Z alotka większa	<ul style="list-style-type: none">· Uzupełnienie stanu wiedzy o przedmiocie ochrony i o uwarunkowaniach jego ochrony oraz podjęcie stosownych działań w oparciu o nowe dane.
24.	1060 <i>Lycaena dispar</i> Czerwończyk nieparek	<ul style="list-style-type: none">· Przeciwdziałanie sukcesji (utrzymanie udziału drzew i krzewów na poziomie nieprzekraczającym 5% na poszczególnych płatach siedliska).
25.	6177 <i>Maculinea (Phengaris) teleius</i> <i>M</i> odraszek telejus	<ul style="list-style-type: none">· Nie określa się ze względu na planowane wnioskowanie o zmianę statusu ochronnego siedliska.
26.	1065 <i>Euphydryas (Eurodryas, Hypodryas) aurinia</i> Przeplatka aurinia	<ul style="list-style-type: none">· Przeciwdziałanie sukcesji (osiągnięcie udziału drzew i krzewów na poziomie poniżej 15%).

Parametry skali FV,U1,U2 określone są na podstawie zasad monitoringu GIOŚ.”

3) załącznik nr 5 otrzymuje brzmienie:

„Załącznik nr 5 do Zarządzenia Regionalnego Dyrektora Ochrony Środowiska w Kielcach z dnia 25 kwietnia 2014 r. w sprawie ustanowienia planu zadań ochronnych dla obszaru Natura 2000 Dolina Krasnej PLH260001

DZIAŁANIA OCHRONNE ZE WSKAZANIEM PODMIOTÓW ODPOWIEDZIALNYCH ZA ICH WYKONANIE I OBSZARÓW ICH WDRAŻANIA

Przedmiot ochrony	Działania ochronne					
	Nr i nazwa	Zakres prac	Miejsce realizacji	Termin wykonania	Podmiot odpowiedzialny za wykonanie	
3150 Starorzecza i naturalne eutroficzne zbiorniki wodne ze zbiorowiskami z <i>Nymphenion, Potamion</i>	Działania związane z utrzymaniem lub modyfikacją metod gospodarowania					
	B2	Zachowanie siedliska przyrodniczego stanowiącego przedmiot ochrony w obszarze.	Utrzymanie powierzchni starorzecza.	Obręb Bień: 197; Obręb Duraczów: 925, 926, 929; Obręb Komorów: 1414; 1416; 1418; Obręb Krasna: 222/2;	Działanie coroczne.	Właściwy terytorialnie Nadleśniczy, właściciel lub wykonujący prawa właścicielskie na podstawie porozumienia zawartego z organem sprawującym nadzór nad obszarem Natura 2000.
	Działania związane z ochroną czynną					
A3	Wycinanie drzew i krzewów z wywiezieniem biomasy.	Wycinka przy lub poniżej szyi korzeniowej. Wykonywać pomiędzy 16 października	Działki ewidencyjne jak wyżej.	Działanie coroczne.	Właściwy terytorialnie Nadleśniczy, właściciel lub wykonujący prawa właścicielskie na podstawie porozumienia zawartego z organem sprawującym nadzór nad obszarem Natura 2000.	

			a końcem lutego, sukcesywnie po ok 30% powierzchni na rok do uzyskania maks. 20% zacienienia.			
	A9	Ograniczenie zarastania.	Ręczne koszenie trzciny ok. 50% powierzchni na rok, z wywiezieniem biomasy. Wykonywać pomiędzy 16 października a końcem lutego.	Działki ewidencyjne i oddziały jak wyżej.	Działanie coroczne.	Właściwy terytorialnie Nadleśniczy, właściciel lub wykonujący prawa właścicielskie na podstawie porozumienia zawartego z organem sprawującym nadzór nad obszarem Natura 2000.
Działania dotyczące monitoringu stanu przedmiotów ochrony oraz monitoringu realizacji celów działań ochronnych						
	C1	Ocena stanu zachowania przedmiotów ochrony.	Zgodnie z obowiązującą metodyką.	Punkty monitoringu zostaną wyznaczone w trakcie pierwszego monitoringu po ogólnej lustracji płatów siedliska.	W 3 i 7 roku od wejścia w życie zarządzenia.	Sprawujący nadzór nad obszarem Natura 2000.
3260 Nizinne i podgórskie rzeki ze zbiorowiskami	Działania związane z uzupełnieniem stanu wiedzy					
	W1	Inwentaryzacja terenowa	Analiza	W obszarze Natura 2000.	Do 5 lat od wejścia	Sprawujący nadzór nad

włosieniczników (<i>Ranunculion fluitantis</i>)		i uzupełnienie stanu wiedzy.	rozmieszczenia i stanu zachowania przedmiotu ochrony. Określenie uwarunkowań ochrony oraz podjęcie stosownych działań w oparciu o uzyskane nowe dane.		w życie zarządzenia.	obszarem Natura 2000.
3270 Zalewane muliste brzegi rzek	Działania związane z uzupełnieniem stanu wiedzy					
	W4	Aktualizacja Standardowego Formularza Danych obszaru Natura 2000.	Wnioskowanie o zmianę statusu ochronnego siedliska, którego występowanie w obszarze Natura 2000 zostało zweryfikowane na etapie prac nad projektem planu zadań	-	W pierwszym roku od wejścia w życie zarządzenia.	Sprawujący nadzór nad obszarem Natura 2000.

			ochronnych.			
4030 Suche wrzosowiska (<i>Calluno-Genistion</i> , <i>Pohlio-Callunion</i> , <i>Calluno-Arctostaphylion</i>)	Działania związane z uzupełnieniem stanu wiedzy					
	W1	Inwentaryzacja terenowa i uzupełnienie stanu wiedzy.	Analiza rozmieszczenia i stanu zachowania przedmiotu ochrony. Określenie uwarunkowań ochrony oraz podjęcie stosownych działań w oparciu o uzyskane nowe dane.	W obszarze Natura 2000.	Do 5 lat od wejścia w życie zarządzenia.	Sprawujący nadzór nad obszarem Natura 2000.
*6230 Górskie i niżowe murawy bliźniczkowe (<i>Nardion</i> - płaty bogate florystycznie)	Działania związane z utrzymaniem lub modyfikacją metod gospodarowania					
	B2	Zachowanie siedliska przyrodniczego stanowiącego przedmiot ochrony (działanie obligatoryjne ¹⁾).	Ekstensywne użytkowanie kośne, kośno-pastwiskowe, pastwiskowe.	Obręb Gustawów: 4/1; Obręb Gosań: 1833; 1835/1; 1836/1; 1841/1; 2987; 2988; 1842; 2989; 2991/2; Obręb Nowy Odrowążek: 3; 194/1; 194/2; 195/1; 195/2; Obręb Świerczów: 1485; 1486; 1487; 1488; 1489; 1490; 1581; 1582; 1583; 1584; 1585; 1586; 1587; 1588; 1589; 1593; 1594; 1596; 1597; 1598; 1599; 1600; 1601; 1602; 1668; 1747; 1748; 1749; 1750; 1751; 1752; 1753; 1754;	Działanie coroczne.	Właściciel lub wykonujący prawa właścicielskie.

				1755; 1756; 1757; 1758; 1759; 1760; 1761; 1762; 1763; 1764; 1765; 1766; 1783; 1785; 1787; 1789; 1790; 1791; 1792; 1793; 1794; 1795; 1796; 1798; 1803/2; 1804; 1805; 1806; 1807; 1808; 1809; 1810; 1811; 1812; 1813; 1814; 1815; 1816; 1817; 1818; 1819; 1820; 1821; 1822; 1823; 1824; 1825; 1826; Obręb Włochów: 315/1; 320; 328/1; 331/1; 334/1; 336/1; 336/2; 338/1; 340/1; 342/4; 344/1; 347/1; 349/1; 351/1; 353/1; 355/1; 357/4; 361/1; 363/1; 367/1; 369/1; 371/3; 371/4; 373/3; 373/4; 377/3; 379/1; 381/1; 310/1; 377/2; 391/2; 392; 393; 394; 395/1; 395/2; 396; 397; 398; 399; 400; 401/1; 401/2; 402/1; 402/2; 403; 404; 405/2; 406/1; 408; 409/1; 409/2; 410; 411; 412; 413; 414; 415; 416; 417; 418/1; 418/2; 419; 420; 421; 425; 427; 428; 429; 430; 431; 433; 434; 435; 436/1; 438; 439/1; 426; 441; 442/1; 444; 445; 446; 447/1; 449; 450; 451; 452; 454/7; 455/2; 456; 457; 458; 459/2; 422; 423; 424; 454/5; 454/6; 519; 520; 521/1; 528/1; 530; 531/1; 535/1; 851/1; 868; 869/1.		
Działania związane z ochroną czynną						
A4	Wypas (działanie fakultatywne ¹⁾).	Wypas zwierzętami gospodarski mi – wskazane owce, kozy	Działki ewidencyjne jak wyżej.	Działanie coroczne.	Właściciel lub wykonujący prawa właścicielskie na podstawie zobowiązania podjętego w związku z korzystaniem	

			<p>obsada do 0,6 (optymalnie od 0,36) i obciążenie do 5 DJP/ha/rok. W terminie od 1 maja do 15 października. Po zakończeniu wypasu wykosić niedojady. Na innych powierzchniach niż zabieg A2 (f) (w danym roku) lub prowadzić użytkowanie zgodnie z wymogami pakietu rolnośrodowiskowego, ukierunkowanego na ochronę siedliska 6230.</p>		<p>z programów wsparcia z tytułu obniżenia dochodowości albo na podstawie porozumienia zawartego z organem sprawującym nadzór nad obszarem Natura 2000.</p>
--	--	--	--	--	---

	A3	Wycinanie drzew i krzewów z wywiezieniem biomasy (działanie fakultatywne ¹⁾).	Wycinka przy lub poniżej szyi korzeniowej . Wykonywać pomiędzy 16 paździer nika a końcem lutego. Dopuszcza się pozostawien ie pojedynczy ch i krzewów (w tym kęp), jednak nie więcej niż 10% powierzchni działki.	Obręb Gustawów: 4/1; Obręb Gosań: 1833; 1835/1; 1836/1; 1841/1; 2987; 2988; 1842; 2989; 2991/2; Obręb Nowy Odrowążek: 3; 194/1; 194/2; 195/1; 195/2; Obręb Świerczów: 1485; 1486; 1487; 1488; 1489; 1490; 1581; 1582; 1583; 1584; 1585; 1586; 1587; 1588; 1589; 1593; 1594; 1596; 1597; 1598; 1599; 1600; 1601; 1602; 1668; 1747; 1748; 1749; 1750; 1751; 1752; 1753; 1754; 1755; 1756; 1757; 1758; 1759; 1760; 1761; 1762; 1763; 1764; 1765; 1766; 1783; 1785; 1787; 1789; 1790; 1791; 1792; 1793; 1794; 1795; 1796; 1798; 1803/2; 1804; 1805; 1806; 1807; 1808; 1809; 1810; 1811; 1812; 1813; 1814; 1815; 1816; 1817; 1818; 1819; 1820; 1821; 1822; 1823; 1824; 1825; 1826; Włochów: 315/1; 320; 328/1; 331/1; 334/1; 336/1; 336/2; 338/1; 340/1; 342/4; 344/1; 347/1; 349/1; 351/1; 353/1; 355/1; 357/4; 361/1; 363/1; 367/1; 369/1; 371/3; 371/4; 373/3; 373/4; 377/3; 379/1; 381/1; 310/1; 377/2; 391/2; 392; 393; 394; 395/1; 395/2; 396; 397; 398; 399; 400; 401/1; 401/2; 402/1; 402/2; 403; 404; 405/2; 406/1; 408; 409/1; 409/2; 410; 411; 412; 413; 414; 415; 416; 417; 418/1; 418/2; 419; 420; 421; 425; 427; 428; 429; 430; 431; 433; 434; 435; 436/1; 438; 439/1; 426; 441; 442/1; 444; 445; 446; 447/1; 449; 450; 451; 452; 454/7; 455/2; 456; 457; 458; 459/2; 422; 423;	Działanie coroczne.	Właściciel lub wykonujący prawa właścicielskie na podstawie porozumienia zawartego z organem sprawującym nadzór nad obszarem Natura 2000.
--	-----------	---	---	---	---------------------	---

				424; 454/5; 454/6; 519; 520; 521/1; 528/1; 530; 531/1; 535/1; 851/1; 868; 869/1.		
	A2	Koszenie/ściananie z wywiezieniem biomasy (działanie fakultatywne ¹⁾).	Zabieg koszenia od środka na zewnątrz powierzchni w terminie od 1 sierpnia do 30 października. Minimum 33%, optimum 50%. Dopuszczalne jest również koszenie 90% jeden raz na 3 lata- w tym przypadku z pozostawieniem pasów nieskoszonej runi (ok 10%). Koszenie na wysokości 10-15 cm.	Obwód Gustawów: 4/1; Obwód Gosań: 1833; 1835/1; 1836/1; 1841/1; 1842; 2987; 2988; 2989; 2991/2; Obwód Nowy Odrowążek: 3, 194/1; 194/2; 195/1; 195/2; Obwód Świerczów: 1485; 1486; 1487; 1488; 1489; 1490; 1581; 1582; 1583; 1584; 1585; 1586; 1587; 1588; 1589; 1593; 1594; 1596; 1597; 1598; 1599; 1600; 1601; 1602; 1668; 1747; 1748; 1749; 1750; 1751; 1752; 1753; 1754; 1755; 1756; 1757; 1758; 1759; 1760; 1761; 1762; 1763; 1764; 1765; 1766; 1783; 1785; 1787; 1789; 1790; 1791; 1792; 1793; 1794; 1795; 1796; 1798; 1803/2; 1804; 1805; 1806; 1807; 1808; 1809; 1810; 1811; 1812; 1813; 1814; 1815; 1816; 1817; 1818; 1819; 1820; 1821; 1822; 1823; 1824; 1825; 1826; Obwód Włochów: 315/1; 320; 328/1; 331/1; 334/1; 336/1; 336/2; 338/1; 340/1; 342/4; 344/1; 347/1; 349/1; 351/1; 353/1; 355/1; 357/4; 361/1; 363/1; 367/1; 369/1; 371/3; 371/4; 373/3; 373/4; 377/3; 379/1; 381/1; 310/1; 377/2; 391/2; 392; 393; 394; 395/1; 395/2; 396; 397; 398; 399; 400; 401/1; 401/2; 402/1; 402/2; 403; 404; 405/2; 406/1; 408; 409/1; 409/2; 410; 411; 412; 413; 414; 415; 416; 417; 418/1; 418/2; 419; 420; 421; 425; 427; 428; 429; 430; 431; 433; 434; 435;	Działanie coroczne.	Właściciel lub wykonujący prawa właścicielskie na podstawie zobowiązania podjętego w związku z korzystaniem z programów wsparcia z tytułu obniżenia dochodowości albo na podstawie porozumienia zawartego z organem sprawującym nadzór nad obszarem Natura 2000.

			Po zakończeniu działania dopuszcza się wypas na zasadach w A4 (f) lub prowadzić użytkowanie zgodnie z wymogami i pakietu rolnośrodowiskowego, ukierunkowanego na ochronę siedliska 6230.	436/1; 438; 426; 439/1; 441; 442/1; 444; 445; 446; 447/1; 449; 450; 451; 452; 454/7; 455/2; 456; 457; 458; 459/2; 422; 423; 424; 454/5; 454/6; 519; 520; 521/1; 528/1; 530; 531/1; 535/1; 851/1; 868; 869/1.		
Działania związane z monitoringiem stanu przedmiotów ochrony oraz monitoringiem realizacji celów działań ochronnych						
C1	Ocena stanu zachowania przedmiotów ochrony.	Zgodnie z obowiązującą metodyką.	Punkty monitoringu zostaną wyznaczone w trakcie pierwszego monitoringu po ogólnej lustracji płatów siedliska.	W 4 i 8 roku od wejścia w życie zarządzenia.	Sprawujący nadzór nad obszarem Natura 2000.	
Działania związane z uzupełnieniem stanu wiedzy						
D2	Uzupełnienie stanu wiedzy.	Klasyfikacja zbiorowisk w obrębie Włochów oraz analiza	Obręb Włochów.	Wykonanie do 10 lat od wejścia w życie zarządzenia.	Sprawujący nadzór nad obszarem Natura 2000.	

			rozmieszczenia i stanu zachowania siedliska.			
6410 Zmiennowilgotne łąki trzęślicowe (<i>Molinion</i>)	Działania związane z utrzymaniem lub modyfikacją metod gospodarowania					
	B2	Zachowanie siedliska przyrodniczego stanowiącego przedmiot ochrony (działanie obligatoryjne ¹⁾).	Ekstensywne użytkowanie kośne, kośno-pastwiskowe, pastwiskowe.	Obręb Gustawów: 4/1; 241; 242; 246; 256; 269/3; 272; 273; 274/2; 275; 276; 277; 278; 279; 280/2; 227; 228; 229; 230; 231; 232; 233; 234; 235; 236; 237; 238; 239; 270; 271/2; 280/1; 283; 284/2; 463; Obręb Gosień: 2992; Luta: 1; 2/1; 2/2; 2/3; 2/4; 2/5; 3/1; 37; 4/1; 5/1; 6/1; 7/1; 8/1; 12/1; 13/1; 14/1; 15/1; 16/2; 17/2; 18/2; 19/1; 19/2; 19/3; 110/1; 164/2; 164/3; 287; 288; 289; 290; 291/1; 292/1; 320/1; 323/1; 324/1; 325/1; 325/2; 325/3; 326/1; 327/1; 328/1; 329/1; Obręb Rogowice: 29; 30; 110; 111; 112; 315; Obręb Świerczów: 1030; 1031; Obręb Włochów: 131; 132; 133; 134/1; 136; 137.	Działanie coroczne.	Właściciel lub wykonujący prawa właścicielskie.
	Działania związane z ochroną czynną					
A2	Koszenie/ścińnięcie z wywiezieniem biomasy (działanie fakultatywne ¹⁾).	Zabieg koszenia przeprowadzać od środka na zewnątrz	Działki ewidencyjne jak wyżej.	Działanie coroczne.	Właściciel lub wykonujący prawa właścicielskie na podstawie zobowiązania podjętego w związku z korzystaniem	

			powierzchni w terminie od 15 września do 30 października. Minimum 30% rocznie (optymalnie 50%), w każdym roku na innej powierzchni ; koszenie na wysokości około 10-15 cm lub prowadzić użytkowanie zgodnie z wymogami i pakietu rolnośrodowiskowego, ukierunkowanego na ochronę siedliska 6410.			z programów wsparcia z tytułu obniżenia dochodowości albo na podstawie porozumienia zawartego z organem sprawującym nadzór nad obszarem Natura 2000.
	A11	Ograniczenie ekspansji trzciny, z wywiezieniem biomasy (działanie fakultatywne ¹⁾).	Koszenie najsilniej zarośniętych trzciną	Działki ewidencyjne jak wyżej.	Działanie coroczne do osiągnięcia zwarcia trzciny nie przekraczającego	Właściciel lub wykonujący prawa właścicielskie na podstawie zobowiązania

			<p>płatów siedliska w okresie maj/czerwiec i wrzesień/październik ; dwukrotnie na tych samych powierzchniach, lub prowadzić użytkowanie zgodnie z wymogami pakietu rolnośrodowiskowego, ukierunkowanego na ochronę siedliska 6410.</p>		<p>poziomu 20%.</p>	<p>podjętego w związku z korzystaniem z programów wsparcia z tytułu obniżenia dochodowości albo na podstawie porozumienia zawartego z organem sprawującym nadzór nad obszarem Natura 2000.</p>
	A3	<p>Wycinanie drzew i krzewów z wywiezieniem biomasy (działanie fakultatywne¹⁾).</p>	<p>Wycinka przy lub poniżej szyi korzeniowej pomiędzy 16 października a końcem lutego. Dopuszcza się pozostawienie</p>	<p>Działki ewidencyjne jak wyżej.</p>	<p>Działanie coroczne.</p>	<p>Właściciel lub wykonujący prawa właścicielskie na podstawie porozumienia zawartego z organem sprawującym nadzór nad obszarem Natura 2000.</p>

			pojedynczych rozproszonych drzew i krzewów (w tym kęp), jednak nie więcej niż 10% powierzchni działki.			
A4	Wypas (działanie fakultatywne ¹⁾).	Wypas zwierzętami gospodarskimi od 1 maja do 15 października – wskazane bydło, owce, kozy obsada do 0,36 i obciążenie do 4 DJP/ha/rok. Na ok. 30 % powierzchni rocznie. Na innych powierzchniach niż zabieg koszenie/ścinienie	Działki ewidencyjne jak wyżej.	Działanie coroczne.	Właściciel lub wykonujący prawa właścicielskie na podstawie zobowiązania podjętego w związku z korzystaniem z programów wsparcia z tytułu obniżenia dochodowości albo na podstawie porozumienia zawartego z organem sprawującym nadzór nad obszarem Natura 2000.	

			z wywiezieniem biomasy (w danym roku) lub prowadzić użytkowanie zgodnie z wymogami i pakietu rolnośrodowiskowego, ukierunkowanego na ochronę siedliska 6410.			
Działania związane z monitoringiem stanu przedmiotów ochrony oraz monitoringu realizacji celów działań ochronnych						
C1	Ocena stanu zachowania przedmiotów ochrony.	Zgodnie z obowiązującą metodyką.	Punkty monitoringu zostaną wyznaczone w trakcie pierwszego monitoringu po ogólnej lustracji płatów siedliska.	W 4 i 8 roku od wejścia w życie zarządzenia.	Sprawujący nadzór nad obszarem Natura 2000.	
6510 Nizowe i górskie świeże łąki użytkowane ekstensywnie (<i>Arrhenatherion elatioris</i>) <i>Działania ochronnych dla tego siedliska nie należy</i>	Działania związane z utrzymaniem lub modyfikacją metod gospodarowania					
B2	Zachowanie siedliska przyrodniczego stanowiącego przedmiot ochrony (działanie obligatoryjne ¹⁾).	Ekstensywnie użytkowanie kośne, kośno-pastwiskowe,	Obręb Gosań: 2988; 2991/2; 2992; Obręb Gustawów: 4/1; 5; Obręb Luta: 171/2; 172; 177; 178; 179; 180; 181; 182; 183; 184; 185; 186; 187; 188; 189; 240; 241; 242; 243; 244; 245; 246; 248/2; 249/2; 250; 251; 252; 253/4; 413; 414; 415; 416; 417/1; 418/1; 419; 420; 421; 422; 423/1;	Działanie coroczne.	Właściciel lub wykonujący prawa właścicielskie.	

wskazane są już w danej lokalizacji działania dla innego przedmiotu ochrony.			pastwiskowe.	423/2; Obręb Rogowice: 29; 30; 104; 105; 106; 107; 109; 110; 111; 112; 113; 114; 115; 116; 119; 120; 121; 315; 609.		
	Działania związane z ochroną czynną					
	A2	Koszenie/ścińnięcie z wywiezieniem biomasy (działanie fakultatywne ¹⁾).	Zabieg koszenia przeprowadzać od środka na zewnątrz powierzchni w terminie od 15 czerwca do 30 września. Minimum 50% rocznie (optymalnie 90% - w tym przypadku z pozostawieniem pasów runi ok. 10%) w każdym roku na innej powierzchni; koszenie na wysokości	Działki ewidencyjne jak wyżej.	Działanie coroczne.	Właściciel lub wykonujący prawa właścicielskie na podstawie zobowiązania podjętego w związku z korzystaniem z programów wsparcia z tytułu obniżenia dochodowości albo na podstawie porozumienia zawartego z organem sprawującym nadzór nad obszarem Natura 2000.

			10-15 cm. Nie częściej niż dwa pokosy w roku lub prowadzić użytkowanie zgodnie z wymogami i pakietu rolnośrodowiskowego, ukierunkowanego na ochronę siedliska 6510.			
	A11	Ograniczenie ekspansji trzciny, z wywiezieniem biomasy (działanie fakultatywne ¹⁾).	Koszenie najsilniej zarośniętych trzciną płątów siedliska w okresie maj/czerwiec i wrzesień/październik; dwukrotnie na tych samych powierzchniach, lub prowadzić użytkowanie zgodnie z wymogami	Działki ewidencyjne jak wyżej.	Działanie coroczne do osiągnięcia zwarcia trzciny nie przekraczającego 20%.	Właściciel lub wykonujący prawa właścicielskie na podstawie zobowiązania podjętego w związku z korzystaniem z programów wsparcia z tytułu obniżenia dochodowości albo na podstawie porozumienia zawartego z organem sprawującym nadzór nad obszarem Natura 2000.

			i pakietu rolnośrodowiskowego, ukierunkowanego na ochronę siedliska 6510.		
A3	Wycinanie drzew i krzewów z wywiezieniem biomasy (działanie fakultatywne ¹⁾).	Wycinka przy lub poniżej szyi korzeniowej. Wykonać w terminie pomiędzy 16 października a końcem lutego. Dopuszcza się pozostawienie pojedynczych rozproszonych drzew i krzewów (w tym kęp), jednak nie więcej niż 10% powierzchni działki.	Obręb Gosań: 2988; 2991/2; 2992; Obręb Gustawów: 4/1; 5; Obręb Luta: 171/2; 172; 177; 178; 179; 180; 181; 182; 183; 184; 185; 186; 187; 188; 189; 240; 241; 242; 243; 244; 245; 246; 248/2; 249/2; 250; 251; 252; 253/4; 413; 414; 415; 416; 417/1; 418/1; 419; 420; 421; 422; 423/1; 423/2; Obręb Rogowice: 29; 30; 104; 105; 106; 107; 109; 110; 111; 112; 113; 114; 115; 116; 119; 120; 121; 315; 609.	Działanie coroczne.	Właściciel lub wykonujący prawa właścicielskie na podstawie porozumienia zawartego z organem sprawującym nadzór nad obszarem Natura 2000.
A4	Wypas	Wypas	Działki ewidencyjne jak wyżej.	Działanie coroczne.	Właściciel lub

		(działanie fakultatywne ¹⁾).	zwierzętami gospodarskimi – prowadzony zamiast drugiego pokosu, spaszanie powierzchni obsadą do 1 i obciążeniem do 10 DJP/ha/rok. Wykonywać od 15 lipca do 15 października. Po zakończeniu wypasu wykosić niedojady. Dopuszcza się wypas po drugim koszeniu oraz wypas całoroczny, na całej działce ale nie częściej niż raz na 3 lata lub prowadzić			wykonujący prawa właścicielskie na podstawie zobowiązania podjętego w związku z korzystaniem z programów wsparcia z tytułu obniżenia dochodowości albo na podstawie porozumienia zawartego z organem sprawującym nadzór nad obszarem Natura 2000.
--	--	--	--	--	--	---

			użytkowanie zgodnie z wymogami i pakietu rolnośrodowiskowego, ukierunkowanego na ochronę siedliska 6510.			
Działania związane z monitoringiem stanu przedmiotów ochrony oraz monitoringu realizacji celów działań ochronnych						
C1	Ocena stanu zachowania przedmiotów ochrony.	Zgodnie z obowiązującą metodyką.	Punkty monitoringu zostaną wyznaczone w trakcie pierwszego monitoringu po ogólnej lustracji płatów siedliska.	W 5 i 10 roku od wejścia w życie zarządzenia.	Sprawujący nadzór nad obszarem Natura 2000.	
*7110 Torfowisko wysokie z roślinnością torfotwórczą (żywe)	Działania związane z utrzymaniem lub modyfikacją metod gospodarowania					
	B2	Zachowanie siedliska przyrodniczego stanowiącego przedmiot ochrony.	W szczególności poprzez: odstąpienie od osuszania, w tym wykonywania odwodnienia.	Nadleśnictwo Stąporków Obręb Miedzierza: 221z.	Działanie coroczne.	Właściwy terytorialnie Nadleśniczy.
	Działania związane z ochroną czynną					

	A3	Wycinanie drzew i krzewów z wywiezieniem biomasy.	Wycinka przy lub poniżej szyi korzeniowej pomiędzy 16 października a końcem lutego - jeżeli warunki wodne umożliwiają wykonanie zadania.	Nadleśnictwo Stąporków Obręb Miedzierza: 221z.	Działanie coroczne do czasu odsłonięcia powierzchni.	Właściwy terytorialnie Nadleśniczy.
	Działania związane z monitoringiem stanu przedmiotów ochrony oraz monitoringu realizacji celów działań ochronnych					
	C1	Ocena stanu zachowania przedmiotów ochrony.	Zgodnie z obowiązującą metodyką.	Nadleśnictwo Stąporków Obręb Miedzierza: 221z.	W 4 i 8 roku od wejścia w życie zarządzenia.	Sprawujący nadzór nad obszarem Natura 2000.
7140 Torfowiska przejściowe i trzęsawiska (przeważnie z roślinnością z <i>Scheuceria-Caricetea</i>)	Działania związane z utrzymaniem lub modyfikacją metod gospodarowania					
	B2	Zachowanie siedliska przyrodniczego stanowiącego przedmiot ochrony (działanie obligatoryjne ¹⁾).	Ekstensywne użytkowanie kośne, kośno-pastwiskowe,	Obręb Bień: 195; 196/2; Obręb Gustawów: 326; Obręb Krasna: 222/2; Obręb Rogowice: 111; 112; 113; 114; 115; 116; 117; 118; 119; 120; 121; 122; 123; 295; 296; 297; 298; 299; 300; 304, 305, 306, 307, 308, 309, 609; Nadleśnictwo Zagnańsk Obręb	Działanie coroczne.	Właściwy terytorialnie Nadleśniczy, właściciel lub wykonujący prawa właścicielskie.

		pastwiskowe	Samsonów: 136d, 138i; 139b.		
Działania związane z ochroną czynną					
A3	Wycinanie drzew i krzewów z wywiezieniem biomasy (działanie fakultatywne ¹).	Wycinka przy lub poniżej szyi korzeniowej. Wykonywać pomiędzy 16 października a końcem lutego - jeżeli zamrznięty grunt lub warunki wodne umożliwiają wejście w siedlisko.	Działki ewidencyjne i oddziały leśne jak wyżej.	Działanie coroczne do czasu odsłonięcia powierzchni.	Właściwy terytorialnie Nadleśniczy, właściciel lub wykonujący prawa właścicielskie na podstawie porozumienia zawartego z organem sprawującym nadzór nad obszarem Natura 2000.
A2	Koszenie/ścianie z wywiezieniem biomasy (działanie fakultatywne ¹).	Zabieg koszenia przeprowadzać ręcznie (lub specjalistycznym sprzętem o nacisku nie przekraczającym 50 kPa) od	Działki ewidencyjne i oddziały leśne jak wyżej.	Działanie coroczne.	Właściwy terytorialnie Nadleśniczy, właściciel lub wykonujący prawa właścicielskie na podstawie zobowiązania podjętego w związku z korzystaniem z programów wsparcia z tytułu obniżenia dochodowości albo na podstawie porozumienia zawartego z organem

			<p>środką na zewnątrz powierzchni w terminie od 30 lipca do 30 września. Minimum 30% rocznie (optymalnie 50%), w każdym roku na innej powierzchni ; koszenie na wysokości ok. 10-15 cm lub prowadzić użytkowanie zgodnie z wymogami pakietu rolnośrodowiskowego, ukierunkowanego na ochronę siedliska 7140. Zadanie wykonywać jeżeli warunki wodne</p>			<p>sprawującym nadzór nad obszarem Natura 2000.</p>
--	--	--	--	--	--	---

			umożliwiają wejście na teren siedliska.			
	A11	Ograniczenie ekspansji trzciny, z wywiezieniem biomasy (działanie fakultatywne ¹⁾).	Koszenie najsilniej zarośniętych trzcina płatów siedliska; dwukrotnie na tych samych powierzchniach, do czasu jej zlikwidowania lub osiągnięcia zwarcia nie przekraczającego 20% lub prowadzić użytkowanie zgodnie z wymogami pakietu rolnośrodowiskowego, ukierunkowanego na ochronę siedliska 7140. Zadanie	Działki ewidencyjne i oddziały leśne jak wyżej.	Działanie coroczne: dwa pokosy w roku (w okresie maj/czerwiec i wrzesień /październik).	Właściwy terytorialnie Nadleśniczy, właściciel lub wykonujący prawa właścicielskie na podstawie zobowiązania podjętego w związku z korzystaniem z programów wsparcia z tytułu obniżenia dochodowości albo na podstawie porozumienia zawartego z organem sprawującym nadzór nad obszarem Natura 2000.

			wykonywać jeżeli warunki wodne umożliwiają wejście na teren siedliska.			
Działania związane z monitoringiem stanu przedmiotów ochrony oraz monitoringu realizacji celów działań ochronnych						
C1	Ocena stanu zachowania przedmiotów ochrony.	Zgodnie z obowiązującą metodyką.	Punkty monitoringu zostaną wyznaczone w trakcie pierwszego monitoringu po ogólnej lustracji płatów siedliska.	W 4 i 8 roku od wejścia w życie zarządzenia.	Sprawujący nadzór nad obszarem Natura 2000.	
Działania związane z uzupełnieniem stanu wiedzy						
W1	Inwentaryzacja terenowa i uzupełnienie stanu wiedzy.	Uzupełnienie wiedzy, określenie uwarunkowań ochrony oraz podjęcie stosownych działań w oparciu o uzyskane nowe dane.	Obwód Luta: 164/1; 164/2; 164/3; 170; 171/1; 171/2; 172; 173; 174; 175; 176; 177; 178; 179; 180; 181; 182; 183; 184; 185; 186; 187; 188; 189; 190/1; 194/1; 195; 196; 197; 198/2; 199; 200; 201; 202; 204; 205; 207; 212; 213; 214; 215; 216/2; 217; 218; 219; 220; 221/1; 222/1; 223; 224; 225; 226; 227; 228; 229; 230; 231; 232/1; 234/2; 235; 236; 237; 238; 239; 240; 241; 242; 243; 244; 245; 246; 247; 248/2; 249/2; 250; 251; 252; 253/4; 254; 255; 256; 257/1; 259; 260/2; 261; 262; 263; 264; 265; 266; 267; 268; 269; 270; 271/1; 271/2; 271/3; 272; 273; 274; 275/1; 276; 278; 279; 280/1; 281/1; 282; 283; 285/1; 286; 287; 288; 289; 290; 291/1; 292/1;	Wykonanie do 5 lat od wejścia w życie zarządzenia.	Sprawujący nadzór nad obszarem Natura 2000.	

				299; 320/1; 323/1; 324/1; 325/1; 325/2; 325/3; 326/1; 327/1; 328/1; 329/1; 330/1; 331/1; 332/1; 333/1; 334/1; 342; 343; 344; 345; 346/1; 346/2; 347; 348; 349; 350; 351; 352; 353; 354; 355; 356; 357; 358; 359/1; 359/2; 360/1; 360/2; 360/3; 360/6; 361; 362; 363; 364; 365; 366; 367; 368; 369/1; 369/2; 370; 371/1; 371/2; 372; 373; 374; 375; 376; 377; 378; 379; 380/2; 380/3; 381; 382; 383; 384; 385; 386; 387/1; 391/1; 392/1; 393; 394; 395; 396; 397; 398; 399; 400; 401; 402; 403/2; 404; 405; 406; 407; 408; 409/3; 410; 411; 412; 413; 414; 415; 416; 417/1; 418/1; 419; 420; 421; 422; 423/1; 423/2; 424; 839/1. Nadleśnictwo Stąporków Obręb Miedziera: 158j, 175b.		
7150 Obniżenia na podłożu torfowym z roślinnością ze związku <i>Rhynchosporion</i>	Działania związane z uzupełnieniem stanu wiedzy					
	W1	Inwentaryzacja terenowa i uzupełnienie stanu wiedzy.	Analiza rozmieszcze nia i stanu zachowania przedmiotu ochrony. Określenie uwarunkow ań ochrony oraz podjęcie stosownych działań w oparciu	W obszarze Natura 2000.	Wykonanie do 5 lat od wejścia w życie zarządzenia.	Sprawujący nadzór nad obszarem Natura 2000.

			o uzyskane nowe dane.			
*7210 Torfowiska nakredowe (<i>Cladietum marisci</i> , <i>Caricetum buxbaumii</i> , <i>Schoenetum nigricantis</i>)	Działania związane z uzupełnieniem stanu wiedzy					
	W1	Inwentaryzacja terenowa i uzupełnienie stanu wiedzy.	Analiza rozmieszczenia i stanu zachowania przedmiotu ochrony. Określenie uwarunkowań ochrony oraz podjęcie stosownych działań w oparciu o uzyskane nowe dane.	W obszarze Natura 2000.	Wykonanie do 5 lat od wejścia w życie zarządzenia.	Sprawujący nadzór nad obszarem Natura 2000.
7230 Górskie i nizinne torfowiska zasadowe o charakterze młak, turzycowisk i mechowisk	Działania związane z uzupełnieniem stanu wiedzy					
	W4	Aktualizacja Standardowego Formularza Danych obszaru Natura 2000.	Wnioskowanie o zmianę statusu ochronnego siedliska, którego występowanie w obszarze Natura	-	W pierwszym roku od wejścia w życie zarządzenia.	Sprawujący nadzór nad obszarem Natura 2000.

			2000 zostało zweryfikowane na etapie prac nad projektem planu zadań ochronnych.			
*91D0 Bory i lasy bagienne (<i>Vaccinio uliginosi-Betuletum pubescentis</i> , <i>Vaccinio uliginosi-Pinetum</i> , <i>Pino mugo-Sphagnetum</i> , <i>Sphagno girgenshonii-Picetum</i>) i brzoźowo-sosnowe bagienne lasy borealne	Działania związane z utrzymaniem lub modyfikacją metod gospodarowania					
	B2	Zachowanie siedliska przyrodniczego stanowiącego przedmiot ochrony.	Utrzymanie charakteru siedliska w szczególności poprzez: odstąpienie od makroniwelowania terenu, osuszania.	Nadleśnictwo Stąporków Obręb Miedzierza: 221w; 221y; 221z; 222i; 222j; 222k; 222l.	Działanie coroczne.	Właściwy terytorialnie Nadleśniczy.
	Działania związane z ochroną czynną					
	A6	Zaniechanie prowadzenia rębni.	W siedlisku i w promieniu do 20 m od jego granic.	Nadleśnictwo Stąporków Obręb Miedzierza: 221w; 221y; 221z; 222i; 222j; 222k; 222l.	Działanie coroczne.	Właściwy terytorialnie Nadleśniczy.
Działania związane z monitoringiem stanu przedmiotów ochrony oraz monitoringiem realizacji celów działań ochronnych						

	C1	Ocena stanu zachowania przedmiotów ochrony.	Zgodnie z obowiązującą metodyką.	Nadleśnictwo Stąporków Obręb Miedzierza: 221y; 221z.	W 4 i 8 roku od wejścia w życie zarządzenia.	Sprawujący nadzór nad obszarem Natura 2000.
	W1	Inwentaryzacja terenowa i uzupełnienie stanu wiedzy.	Uzupełnienie wiedzy, określenie uwarunkowań ochrony oraz podjęcie stosownych działań w oparciu o uzyskane nowe dane.	Nadleśnictwo Stąporków Obręb Miedzierza: 221w; 222i; 222j; 222k; 222l.	Wykonanie do 5 lat od wejścia w życie zarządzenia.	Sprawujący nadzór nad obszarem Natura 2000.
*91E0 Łęgi wierzbowe topolowe, olszowe i jesionowe (<i>Salicetum albo-fragilis</i> , <i>Populetum albae</i> , <i>Alnenion glutinoso-incane</i>) i olsy źródliskowe	Działania związane z utrzymaniem lub modyfikacją metod gospodarowania					
	B2	Zachowanie siedliska przyrodniczego stanowiącego przedmiot ochrony.	Utrzymanie charakteru siedliska w szczególności poprzez: odstępianie od makroniwelowania terenu, osuszania.	Obręb Bień: 219; Obręb Duraczów: 676; 1064; 1065; 1253; 1254; 1255; 1256/2; 1257; 1258/2; 1259; 1260/2; 1260/3; 1261; 1262; 1263/2; 1264; 1265; 1266/2; 1267; 1268; 1269/2; 1270; 1271/2; 1273/2; 1275/2; 1277/2; 1296/2; 1297/2; 1298/2; 1299; 1301; 1303; 1305; 1307/2; 1308/2; 1309/1; 1309/2; 1310/1; 1310/2; 1311/1; 1311/2; 1312/1; 1312/2; 1313/1; 1313/2; 1314; 1315; 1316; Obręb Krasna: 222; 230; 231; 233; 234; 235; 236; 237; Nadleśnictwo Stąporków Obręb	Działanie coroczne.	Właściwy terytorialnie Nadleśniczy, właściciel lub wykonujący prawa właścicielskie na podstawie porozumienia zawartego z organem sprawującym nadzór nad obszarem Natura 2000.

				Miedzierza: 150f; 150g; 153d; 153f; 153g; 153k; 153l; 153h; 220h; 220o; 220r; 220t; 221x; Obręb Rogowice: 588; 589; 590; 591; 592; 593; 594; 595; 596.		
Działania związane z ochroną czynną						
A5	Gospodarka przerębowa.	Utrzymanie zwarcia koron na poziomie min. 70%.	Działki ewidencyjne i wydzielania leśne jak wyżej.	W razie potrzeb.	Właściwy terytorialnie Nadleśniczy, właściciel lub wykonujący prawa właścicielskie na podstawie porozumienia zawartego z organem sprawującym nadzór nad obszarem Natura 2000.	
Działania związane z monitoringiem stanu przedmiotów ochrony oraz monitoringiem realizacji celów działań ochronnych						
C1	Ocena stanu zachowania przedmiotów ochrony.	Zgodnie z obowiązującą metodyką.	Punkty monitoringu zostaną wyznaczone w trakcie pierwszego monitoringu po ogólnej lustracji płatów siedliska.	W 6 roku od wejścia w życie zarządzenia.	Sprawujący nadzór nad obszarem Natura 2000.	
1324 <i>Myotis myotis</i> Nocek duży	Działania związane z uzupełnieniem stanu wiedzy					
	W1	Inwentaryzacja terenowa i uzupełnienie stanu wiedzy.	Analiza rozmieszczenia i stanu zachowania przedmiotu ochrony. Określenie uwarunkowań ochrony	W obszarze Natura 2000.	Wykonanie do 5 lat od wejścia w życie zarządzenia.	Sprawujący nadzór nad obszarem Natura 2000.

			oraz podjęcie stosownych działań w oparciu o uzyskane nowe dane.			
1337 <i>Castor fiber</i> Bóbr europejski	Przedmioty ochrony nie wymagają działań ochronnych związanych z ochroną czynną oraz z utrzymaniem lub modyfikacją metod gospodarowania.					
1355 <i>Lutra lutra</i> Wydra	Działania związane z monitoringiem stanu przedmiotów ochrony oraz monitoringu realizacji celów działań ochronnych					
C1	Ocena stanu zachowania przedmiotów ochrony.	Zgodnie z obowiązującą metodyką.	Punkty monitoringu zostaną wyznaczone w trakcie pierwszego monitoringu po ogólnej lustracji płatów siedliska.	W 6 roku od wejścia w życie zarządzenia.	Sprawujący nadzór nad obszarem Natura 2000.	
1145 <i>Misgurnus fossilis</i> Piskorz	Działania związane z uzupełnieniem stanu wiedzy					
W1	Inwentaryzacja terenowa i uzupełnienie stanu wiedzy.	Analiza rozmieszczenia i stanu zachowania przedmiotu ochrony. Określenie uwarunkowań ochrony oraz podjęcie stosownych działań w oparciu	W obszarze Natura 2000.	Wykonanie do 5 lat od wejścia w życie zarządzenia.	Sprawujący nadzór nad obszarem Natura 2000.	

			o uzyskane nowe dane.			
1163 <i>Cottus gobio</i> Głowacz białopłetwy	Nie wymaga działań ochronnych związanych z ochroną czynną oraz z utrzymaniem lub modyfikacją metod gospodarowania.					
	Działania związane z monitoringiem stanu przedmiotów ochrony oraz monitoringu realizacji celów działań ochronnych					
	C1	Ocena stanu zachowania przedmiotów ochrony.	Zgodnie z obowiązującą metodyką.	Punkty monitoringu zostaną wyznaczone w trakcie pierwszego monitoringu po ogólnej lustracji płatów siedliska.	W 3 i 7 roku od wejścia w życie zarządzenia.	Sprawujący nadzór nad obszarem Natura 2000.
1098 <i>Eudontomyzon spp.</i> Minogi czarnomorskie	Działania związane z uzupełnieniem stanu wiedzy					
	W1	Inwentaryzacja terenowa i uzupełnienie stanu wiedzy.	Analiza rozmieszczenia i stanu zachowania przedmiotu ochrony. Określenie uwarunkowań ochrony oraz podjęcie stosownych działań w oparciu o uzyskane nowe dane.	W obszarze Natura 2000.	Wykonanie do 5 lat od wejścia w życie zarządzenia.	Sprawujący nadzór nad obszarem Natura 2000.
1037 <i>Ophiogomphus cecilia</i> Trzepla zielona	Przedmiot ochrony na znanych stanowiskach nie wymaga działań ochronnych związanych z ochroną czynną oraz z utrzymaniem lub modyfikacją metod gospodarowania.					
	Działania związane z monitoringiem stanu przedmiotów ochrony oraz monitoringu realizacji celów działań ochronnych					

	C1	Ocena stanu zachowania przedmiotów ochrony.	Zgodnie z obowiązującą metodyką.	Punkty monitoringu zostaną wyznaczone w trakcie pierwszego monitoringu po ogólnej lustracji płatów siedliska.	W 6 roku od wejścia w życie zarządzenia.	Sprawujący nadzór nad obszarem Natura 2000.
1042 <i>Leucorrhinia pectoralis</i> Zalotka większa	Działania związane z uzupełnieniem stanu wiedzy					
	W1	Inwentaryzacja terenowa i uzupełnienie stanu wiedzy.	Analiza rozmieszczenia i stanu zachowania przedmiotu ochrony. Określenie uwarunkowań ochrony oraz podjęcie stosownych działań w oparciu o uzyskane nowe dane.	W obszarze Natura 2000.	Wykonanie do 5 lat od wejścia w życie zarządzenia.	Sprawujący nadzór nad obszarem Natura 2000.
1060 <i>Lycaena dispar</i> Czerwończyk nieparek <i>W przypadku pokrywania się siedliska gatunku z arealem innych przedmiotów ochrony należy wykonywać działania dla tych przedmiotów ochrony.</i>	Działania związane z utrzymaniem lub modyfikacją metod gospodarowania					
	B2	Zachowanie siedliska gatunku stanowiącego przedmiot ochrony (działanie obligatoryjne ¹⁾).	Ekstensywne użytkowanie kośne, kośno-pastwiskowe, pastwiskowe.	Obręb Bień: 183; 184; 185; 187; 188/1; 190; 200/2; 202/1; 203; 204; 205/1; 206;	Działania coroczne.	Właściwy terytorialnie Nadleśniczy, właściciel lub wykonujący prawa właścicielskie.

				207; 208; 209; 210; Obwód Kominów: 1243; 1245; 1246; 1248; 1251; 1254; 1257; 1260; 1263; 1266; 1267; 1269; 1270; 1272; 1273; 1281; 1284; 1286; 1288; 1290; 1292; 1294; 1296; 1297; 1298; 1299; 1300; 1301; 1302;		
--	--	--	--	--	--	--

				1303; 1304; 1305; 1306; 1307; 1308; 1309; 1310; 1311; 1312; 1313; 1314; 1315; 1316; 1317; 1318; 1319; 1320; 1321; 1322; 1323; 1324; 1325; 1326; 1327; 1328; 1329; 1330/ 1; 1335/ 1; 1336/ 1; 1337; 1338; 1339; 1340;		
--	--	--	--	--	--	--

				1341; 1342; 1343/ 1; 1344/ 1; 1347; 1348; 1349; 1350; 1351; 1352; 1353; 1354; 1355; 1356; 1357; 1358; 1359; 1360; 1361; 1362; 1363; 1364; 1365; 1366; 1367; 1368; 1369; 1370; 1371; 1372; 1373; 1374; 1375; 1376; 1377;		
--	--	--	--	---	--	--

				1378; 1379; 1380; 1381; 1382; 1383; 1384; 1385; 1386; 1387; 1388; 1389; 1390; 1391; 1392; 1393; 1394; 1395; 1396; 1397; 1398; 1399; 1400; 1401; 1402; 1403; 1404; 1405; 1406; 1408; 1410; 1411; 1413; 1415; 1417; 1419; 1421;		
--	--	--	--	---	--	--

				1423; 1425; 1427; 1429; 1431; 1433; 1435; 1437; 1439/ 1; 1477; 1478; 1479; 1481/ 1; 1482; 1483; 1484; 1485; 1486; 1487; 1488; 1489; 1490; 1491; 1492; 1493; 1494; 1495; 1496; 1497; 1498; 1499; 1500; 1501; 1502; 2035;		
--	--	--	--	---	--	--

				2036; Obręb Luta: 170; 171/2; 172; 173; 174; 175; 176; 177; 178; 179; 180; 181; 182; 183; 184; 185; 186; 187; 188; 189; 190/1; 194/1; 195; 196; 197; 198/2; 199; 200; 201; 202; 207; 217; 218;		
--	--	--	--	---	--	--

				219; 220; 221/1; 222/1; 223; 224; 225; 226; 227; 228; 229; 230; 231; 232/1; 234/2; 235; 236; 237; 238; 239; 240; 241; 242; 243; 244; 245; 246; 247; 248/2; 249/2; 250; 251; 252; 253/4; 254; 255; 256;		
--	--	--	--	--	--	--

				257/1; 259; 260/2; 261; 262; 263; 264; 265; 266; 267; 268; 269; 270; 271/1; 271/2; 271/3; 272; 273; 274; 275/1; 276; 278; 279; 280/1; 281/1; 282; 283; 285/1; 286; 287; 288; 289; 290; 324/1; 325/1; 325/2; 325/3;		
--	--	--	--	--	--	--

				326/1; 327/1; 328/1; 329/1; 330/1; 331/1; 332/1; 333/1; 334/1; 342; 343; 344; 345; 346/2; 347; 348; 349; 352; 353; 354; 355; 356; 357; 358; 359/1; 359/2; 360/1; 360/2; 360/3; 360/6; 361; 362; 363; 367; 368; 369/1; 369/2;		
--	--	--	--	--	--	--

				379; 380/3; 381; 382; 383; 384; 385; 386; 387/1; 391/1; 392/1; 393; 394; 395; 396; 397; 398; 399; 400; 401; 402; 403/2; 404; 405; 406; 407; 408; 409/3; 410; 411; 412; 413; 414; 415; 416; 417/1; 418/1;		
--	--	--	--	--	--	--

				419; 420; 421; 422; 423/1; 423/2; 424; 468; 469; 472; 473; 474; 475; 476; 477; 478; 479; 480; 481; 482; 483; 484; 485/1; 485/2; 486/1; 486/2; 486/3; 498; 839/1; Obręb Rogo wice: 10; 12; 27; 609;		
--	--	--	--	---	--	--

				Nadleśnictwo Zagnańsk Obręb Samsonów: 136c; 136d; 138i; 139b.		
Działania związane z ochroną czynną						
A2	Koszenie/ścina nie z wywiezieniem biomasy (działanie fakultatywne ¹⁾)	Zabieg koszenia przeprowadzać ręcznie lub lekkim sprzętem od środka na zewnątrz powierzchni w terminie od 15 czerwca do 30 września. Minimum 50% rocznie (optymalnie 90% - w tym przypadku z pozostawieniem pasów runi ok. 10%) w każdym roku na innej powierzchni; koszenie na wysokości ok. 10-15 cm lub prowadzić użytkowanie zgodnie z wymogami pakietu rolnośrodowiskowego, ukierunkowanego na ochronę siedliska 6510.	Działki ewidencyjne i oddziały jak wyżej.	Działanie coroczne.	Właściwy terytorialnie Nadleśniczy, właściciel lub wykonujący prawa właścicielskie na podstawie zobowiązania podjętego w związku z korzystaniem z programów wsparcia z tytułu obniżenia dochodowości albo na podstawie porozumienia zawartego z organem sprawującym nadzór nad obszarem Natura 2000.	

A3	Wycinanie drzew i krzewów z wywiezieniem biomasy (działanie fakultatywne ¹⁾)	Wycinka przy lub poniżej szyi korzeniowej pomiędzy 16 października a końcem lutego. Sukcesywnie po ok 30% powierzchni na rok na najbardziej zarośniętych powierzchniach siedliska.	Działki i ewidencyjne i oddziały jak wyżej.	Działania coroczne do czasu odsłonięcia powierzchni.	Właściwy terytorialnie Nadleśniczy, właściciel lub wykonujący prawa właścicielskie na podstawie porozumienia zawartego z organem sprawującym nadzór nad obszarem Natura 2000.
A4	Wypas (działanie fakultatywne ¹⁾)	Wypas zwierzętami gospodarskimi – prowadzony od 15 lipca do 15 października zamiast drugiego pokosu; spasanie powierzchni obsadą do 1 i obciążeniem do 10 DJP/ha/rok. Dopuszcza się wypas po drugim koszeniu oraz wypas całoroczny, na całej działce ale nie częściej niż raz na 3 lata lub prowadzić użytkowanie zgodnie z wymogami pakietu rolnośrodowiskowego, ukierunkowanego na ochronę siedliska 6510.	Działki i ewidencyjne i oddziały jak wyżej.	Działanie coroczne.	Właściwy terytorialnie Nadleśniczy, właściciel lub wykonujący prawa właścicielskie na podstawie zobowiązania podjętego w związku z korzystaniem z programów wsparcia z tytułu obniżenia dochodowości albo na podstawie porozumienia zawartego z organem sprawującym nadzór nad obszarem Natura 2000.
Działania związane z monitoringiem stanu przedmiotów ochrony oraz monitoringiem realizacji celów działań ochronnych					
C1	Ocena stanu	Zgodnie z obowiązującą metodyką.		W 3 i	Sprawujący nadzór

		zachowania przedmiotów ochrony.		Punkty monitoringu zostaną wyznaczone w trakcie pierwszego monitoringu po ogólnej lustracji płatów siedliska.	7 roku od wejścia w życie zarządzenia.	nad obszarem Natura 2000.
6177 <i>Maculinea (Phengaris) teleius</i> Modraszek telejus	Działania związane z uzupełnieniem stanu wiedzy					
	W4	Aktualizacja Standardowego Formularza Danych obszaru Natura 2000.	Wnioskowanie o zmianę statusu ochronnego gatunku, którego występowanie w obszarze Natura 2000 zostało zweryfikowane na etapie prac nad projektem planu zadań ochronnych.	-	W pierwszym roku od wejścia w życie zarządzenia.	Sprawujący nadzór nad obszarem Natura 2000.
1065 <i>Euphydryas</i>	Działania związane z utrzymaniem lub modyfikacją metod gospodarowania					

<p><i>(Eurodryas, Hypodryas) aurinia</i> Przeplatka aurinia</p> <p><i>W przypadku pokrywania się siedliska gatunku z arealem innych przedmiotów ochrony wykonywać działania dla przeplatki aurinii.</i></p>	B2	Zachowanie siedliska gatunku stanowiącego przedmiot ochrony w obszarze (działanie obligatoryjne ¹).	Użytkowanie kośne, kośno-pastwiskowe, pastwiskowe.	<p>Obręb Bień: 200/2; 202/1; 203; 204; 205/1; 206; 207; 208; 209; 210; 211; 212; 213; 214; 215/2; 216; 217; 218/2; 219;</p> <p>Obręb Gosań : 1833; 1835/ 1; 1836/ 1; 1841/ 1; 2987; 2988; 2992;</p>	Działanie coroczne.	Właściciel lub wykonujący prawa właścicielskie.
---	-----------	---	--	---	---------------------	---

				<p>Obręb Gusta wów: 4/1; 241; 242; 246; 256; 261; 262; 263; 264; 265; 266; 267; 269/3; 272; 273; 274/2; 275; 276; 277; 278; 279; 280/2;</p> <p>Obręb Komo rów: 644/2;</p> <p>Obręb Krasn a: 114; 404/1;</p>		
--	--	--	--	---	--	--

				404/2; 404/3; Obręb Kucęb ów: 6; 7; 13; 14; 15; 16; 19/1; 19/2; 20; 23/1; 24; 25; 26; 27; 28; 29; 30; 539/2; 561; Obręb Luta: 1; 2/1; 2/2; 2/3; 2/4; 2/5; 3/1; 4/1; 5/1; 6/1; 7/1; 8/1;		
--	--	--	--	---	--	--

				12/1; 13/1; 14/1; 15/1; 16/2; 17/2; 37; 91; 92; 93; 94; 95; 96/1; 100/1; 101; 102; 103; 104/2; 105; 106; 107/1; 108/1; Obręb Nowy Odro wążek : 9; 10; 12/1; 13; 24; 25; 26; 27; 28; 29;		
--	--	--	--	--	--	--

				Obręb Rogo wice: 12; 22/2; 23; 24; 25; 26/1; 26/2; 27; 29; 30; 102; 103; 104; 105; 106; 107; 108; 109; 110; 111; 112; 113; 114; 115; 116; 117; 118; 119; 120; 121; 122; 123; 295;		
--	--	--	--	--	--	--

				296; 297; 298; 299; 314; 315; 598; 600; 601; 602; 603; 609; Obwód Świer czów: 928; 930; 931; 932; 933; 1238; 1239; 1240; 1241; 1242; 1243; 1244; 1257; 1258; 1259; 1260; 1261; 1262; 1263; 1422/ 2;		
--	--	--	--	--	--	--

				1423; 1424; 1425; 1429; 1430; 1431; 1432; 1445; 1446; 1447; 1448; 1449; 1450; 1462; 1463; 1464; 1465; 1466; 1467; 1470; 1471; 1472; 1473; 1474; 1475; 1476; 1477; 1478; 1479; 1480; 1482; 1483; 1484; 1485; 1486; 1487; 1488;		
--	--	--	--	---	--	--

				1489; 1490; 1620; 1621; 1622; 1623; 1624; 1626; 1627; 1628; 1629; 1865; Obręb Włoch ów: 85; 86/2; 87/2; 87/3; 88; 89; 90; 91; 92; 93/1; 93/2; 94/1; 94/2; 95; 106; 107; 108; 109; 120; 121; 122;		
--	--	--	--	---	--	--

				123/2; 123/3; 124; 125; 126; 127; 128/1; 130; 131; 132; 133; 134/1; 136; 137; 138; 140/1; 141; 142; 143; 145; 146/1; 148/2; 229/1; 231/1; 233/1; 235/1; 237/1; 241/1; 243/1; 246/1; 248/1; 250/1; 252/1; 253/2; 254/1; 256/1; 258;		
--	--	--	--	--	--	--

				262/1; 266/1; 270/1; 273/1; 276/1; 280/1; 283/1; 289/1; 315/1; 320; 328/1; 331/1; 334/1; 336/1; 336/2; 338/1; 340/1; 342/4; 344/1; 347/1; 349/1; 351/1; 353/1; 355/1; 357/3; 357/4; 361/1; 363/1; 367/1; 369/1; 371/3; 371/4; 373/3; 373/4; 377/3; 379/1; 381/1;		
--	--	--	--	--	--	--

				383/1; 385/1; 388; 389; 390; 391/2; 392; 393; 394; 395/1; 395/2; 396; 397; 398; 399; 400; 401/1; 401/2; 402/1; 402/2; 403; 404; 405/2; 406/1; 408; 409/1; 409/2; 410; 411; 412; 413; 414; 415; 416; 417; 418/1; 418/2;		
--	--	--	--	--	--	--

				419; 420; 421; 425; 427; 428; 429; 430; 431; 433; 434; 435; 436/1; 438; 439/1; 441; 442/1; 444; 445; 446; 447/1; 449; 450; 451; 452; 454/7; 455/2; 456; 457; 458; 459/1; 459/2; 868; 869/1; 869/2.		
--	--	--	--	--	--	--

Działania związane z ochroną czynną					
A2	Koszenie/ściana nie z wywiezieniem biomasy (działanie fakultatywne ¹⁾)	Zabieg koszenia (z zastrzeżeniem eliminacji trzciny) przeprowadzać od środka na zewnątrz powierzchni w terminie od 15 września do 30 października. ok. 30% rocznie, w każdym roku na innej powierzchni; koszenie na wysokości ok. 10-15 cm lub prowadzić użytkowanie zgodnie z wymogami pakietu rolnośrodowiskowego, ukierunkowanego na ochronę siedliska 6410.	Działki i ewidencyjne jak wyżej.	Działanie coroczne.	Właściciel lub wykonujący prawa właścicielskie na podstawie zobowiązania podjętego w związku z korzystaniem z programów wsparcia z tytułu obniżenia dochodowości albo na podstawie porozumienia zawartego z organem sprawującym nadzór nad obszarem Natura 2000.
A11	Ograniczenie ekspansji trzciny, z wywiezieniem biomasy (działanie fakultatywne ¹⁾)	Koszenie najsilniej zarośniętych trzcina płatów siedliska; dwukrotnie na tych samych powierzchniach, do czasu zlikwidowania gatunku lub osiągnięcia zwarcia nie przekraczającego 20% lub prowadzić użytkowanie zgodnie z wymogami pakietu rolnośrodowiskowego, ukierunkowanego na ochronę siedliska 6410.	Działki i ewidencyjne jak wyżej.	Działanie coroczne; dwa pokosy w roku (w okresie maj/czerwiec i wrzesień/październik).	Właściciel lub wykonujący prawa właścicielskie na podstawie zobowiązania podjętego w związku z korzystaniem z programów wsparcia z tytułu obniżenia dochodowości albo na podstawie porozumienia zawartego z organem sprawującym nadzór nad obszarem Natura 2000.

A3	Wycinanie drzew i krzewów z wywiezieniem biomasy (działanie fakultatywne ¹⁾	Wycinka przy lub poniżej szyi korzeniowej. Należy pozostawić pojedyncze rozproszone drzewa i krzewy (w tym kępy), jednak nie więcej niż 10% powierzchni działki. Wykonywać pomiędzy 16 października a końcem lutego.	Działki i ewidencje jak wyżej.	Działanie coroczne.	Właściciel lub wykonujący prawa właścicielskie na podstawie porozumienia zawartego z organem sprawującym nadzór nad obszarem Natura 2000.	
A4	Wypas (działanie fakultatywne ¹⁾	Wypas zwierzętami gospodarskimi – wskazane owce, kozy pomiędzy obsadą do 0,6 (optymalnie od 0,36) i obciążeniem do 5 DJP/ha/rok w terminie od 1 maja do 15 października. Na ok. 30% powierzchni danej działki rocznie, rotacyjnie. Na innych powierzchniach niż zabieg koszenie/ścinanie z wywiezieniem biomasy (w danym roku) lub prowadzić użytkowanie zgodnie z wymogami pakietu rolnośrodowiskowego, ukierunkowanego na ochronę siedliska 6410.	Działki i ewidencje jak wyżej.	Działanie coroczne.	Właściciel lub wykonujący prawa właścicielskie na podstawie zobowiązania podjętego w związku z korzystaniem z programów wsparcia z tytułu obniżenia dochodowości albo na podstawie porozumienia zawartego z organem sprawującym nadzór nad obszarem Natura 2000.	
Działania związane z monitoringiem stanu przedmiotów ochrony oraz monitoringu realizacji celów działań ochronnych						
C1	Ocena stanu zachowania przedmiotów ochrony.	Zgodnie z obowiązującą metodyką.	Punkt y monitoringu	W 3 i 7 roku od wejścia w życie zarządze	Sprawujący nadzór nad obszarem Natura 2000.	

				zostan ą wyzna czone w trak cie pierws zego monit oringu po ogólne j lustrac ji płatów siedlis ka.	nia.	
1166 <i>Triturus cristatus</i> (<i>Triturus cristatus cristatus</i>) Traszka grzebieniasta	Działania związane z uzupełnieniem stanu wiedzy					
	W4	Aktualizacja Standardowego Formularza Danych obszaru Natura 2000.	Wnioskowanie o zmianę statusu ochronnego gatunku, którego występowanie w obszarze Natura 2000 zostało zweryfikowane na etapie prac nad projektem planu zadań ochronnych.		W pierwszym roku od wejścia w życie zarządzenia.	Sprawujący nadzór nad obszarem Natura 2000.
Działania dla wszystkich przedmiotów ochrony						
Wszystkie przedmioty ochrony	B4	Podniesienie świadomości ekologicznej	Przeprowadzenie prelekcji dla lokalnych społeczności dotyczących obszaru Natura 2000, w szczególności w zakresie działań ochronnych, sposobu gospodarowania	W obszarze	W trakcie obowiązy	Sprawujący nadzór nad obszarem Natura 2000.

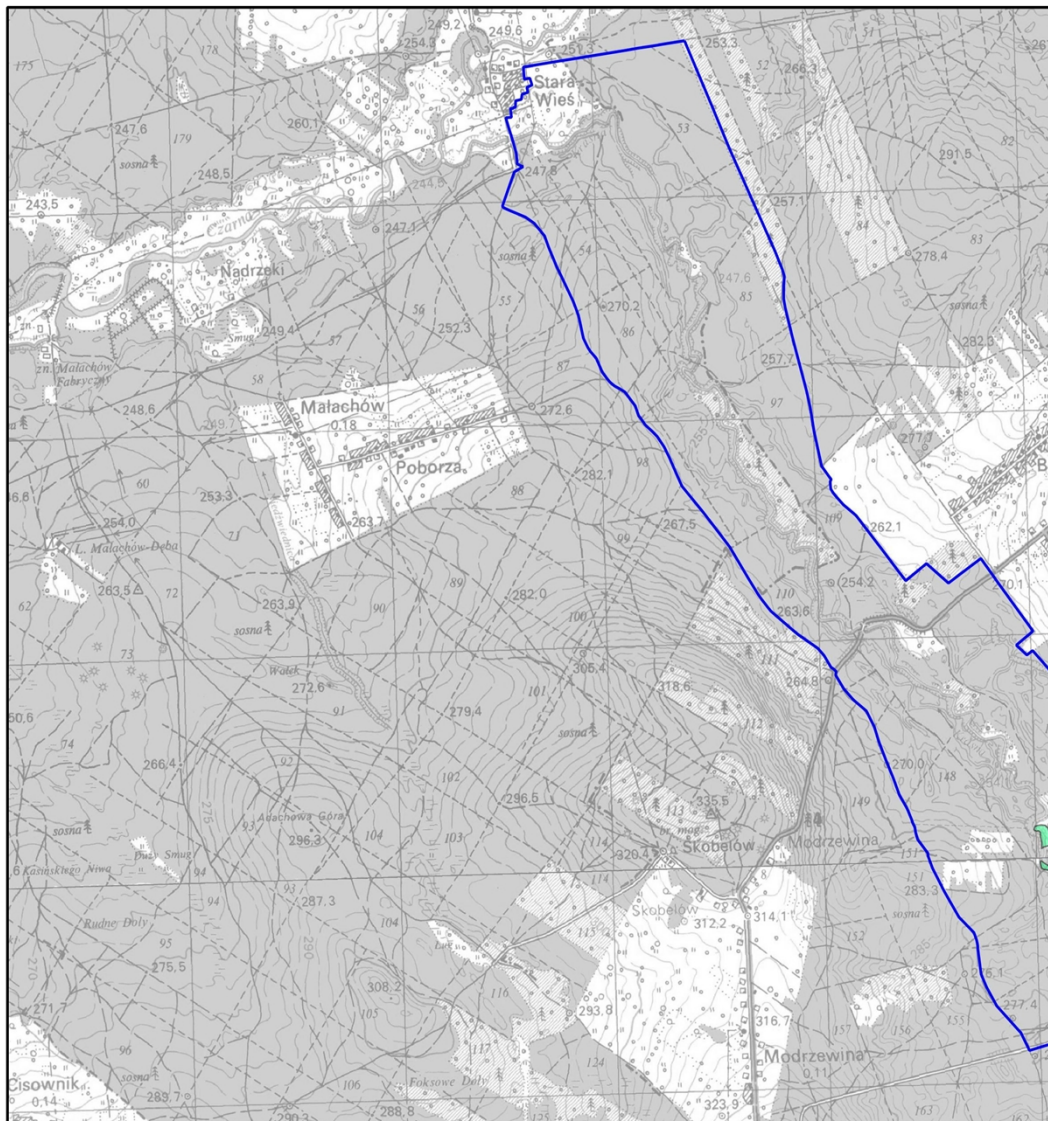
		mieszkańców.	i programów wsparcia. Działanie wykonywane w zależności od potrzeb. Zorganizowanie spotkań dla co najmniej 100 osób.	Natura 2000 lub w jego najbliższym sąsiedztwie, w uzasadnionych przypadkach w miejscach dalej położonych.	wania planu zadań ochronnych.	
--	--	--------------	---	---	-------------------------------	--

1) ¹⁾ Podział na działania fakultatywne i obligatoryjne dotyczy tylko gruntów wchodzących w skład gospodarstw rolnych.

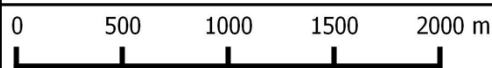
W przypadku stwierdzenia występowania w obszarze Natura 2000 przedmiotu ochrony na działkach nie wskazanych w planie zadań ochronnych, po wykonaniu ekspertyzy przyrodniczej można realizować działania ochronne zgodne z niniejszym zarządzeniem właściwe dla stwierdzonego siedliska lub gatunku.

W obrębie działek ewidencyjnych wskazanych w zarządzeniu ekspert przyrodniczy może wydzielić odrębne działki siedliskowe, na których realizowane będą różne działania dla poszczególnych przedmiotów ochrony.

Działki ewidencyjne oraz pododdziały leśne określające teren realizacji wskazano na podstawie danych katastralnych uzyskanych z Agencji Restrukturyzacji i Modernizacji Rolnictwa (luty 2010 r.) oraz Leśnej Mapy Numerycznej (2013 r.).”



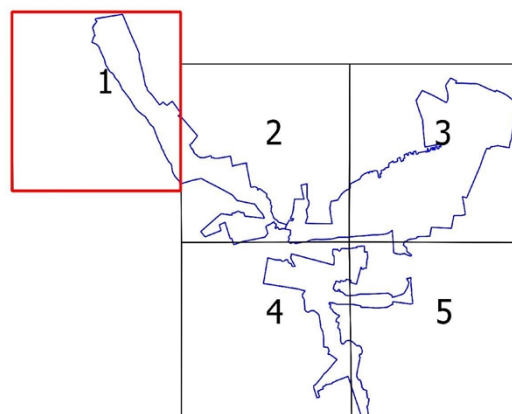
Mapa do załącznika nr 5
 Lokalizacja obszarów wdrażania działań ochronnych
 dla przedmiotów ochrony w obszarze Natura 2000
 Dolina Krasnej PLH260001
 arkusz 1

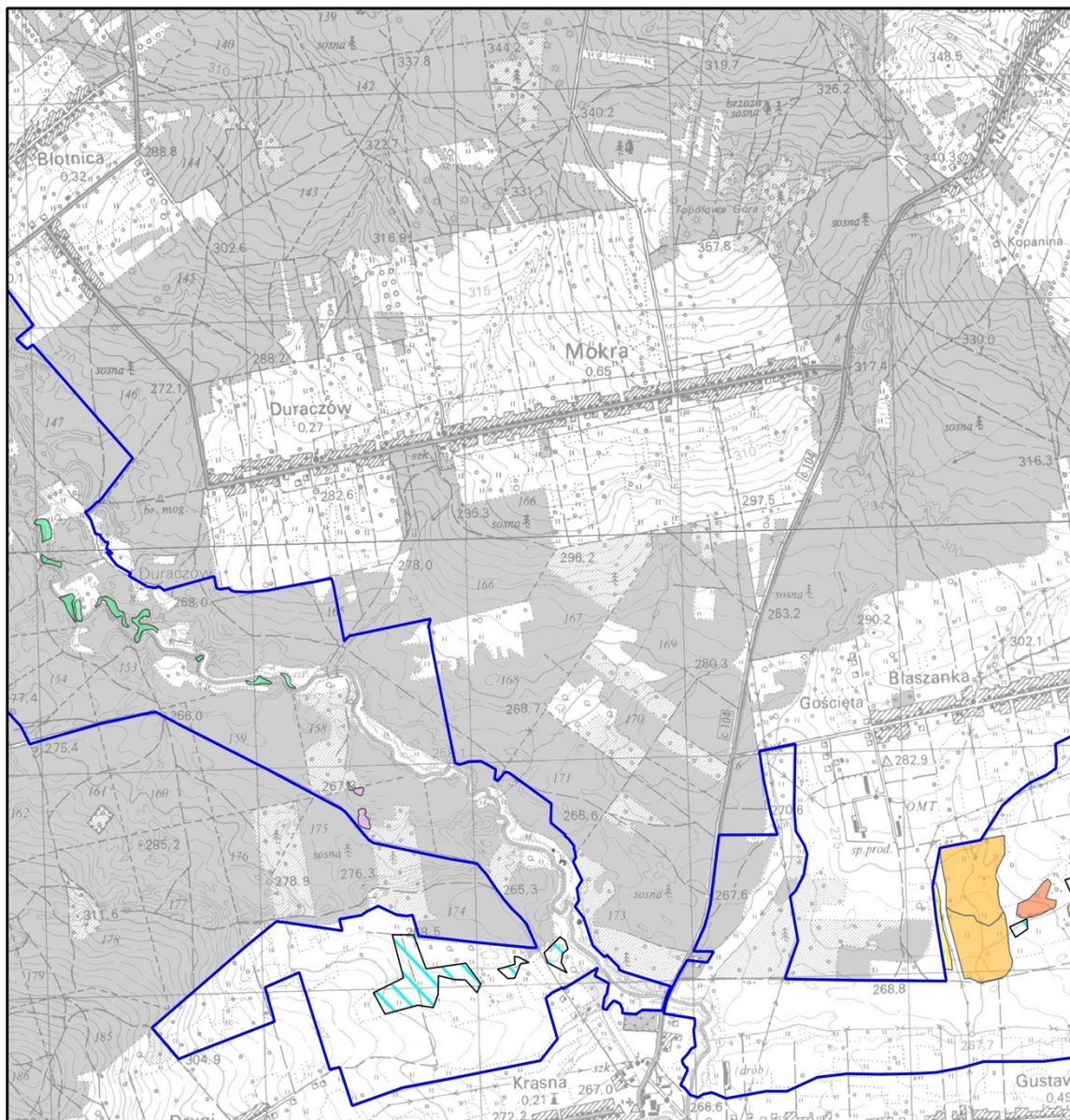


granica obszaru Natura 2000

działania ochronne dla przedmiotów ochrony o kodach

- | | | | | | | | |
|--|------|--|------|--|------|--|------|
| | 1060 | | 3150 | | 6510 | | 91D0 |
| | 1065 | | 6230 | | 7110 | | 91E0 |
| | 6410 | | 7140 | | | | |



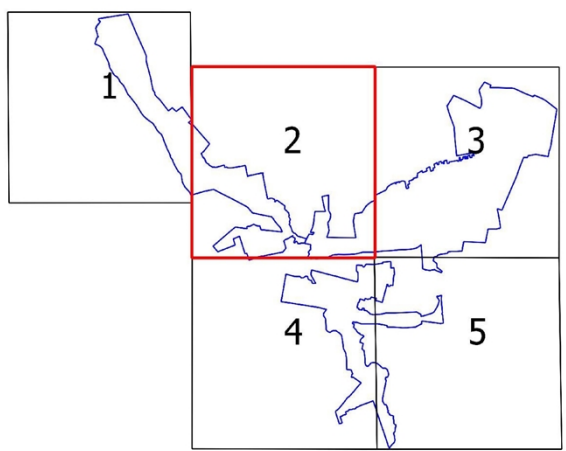


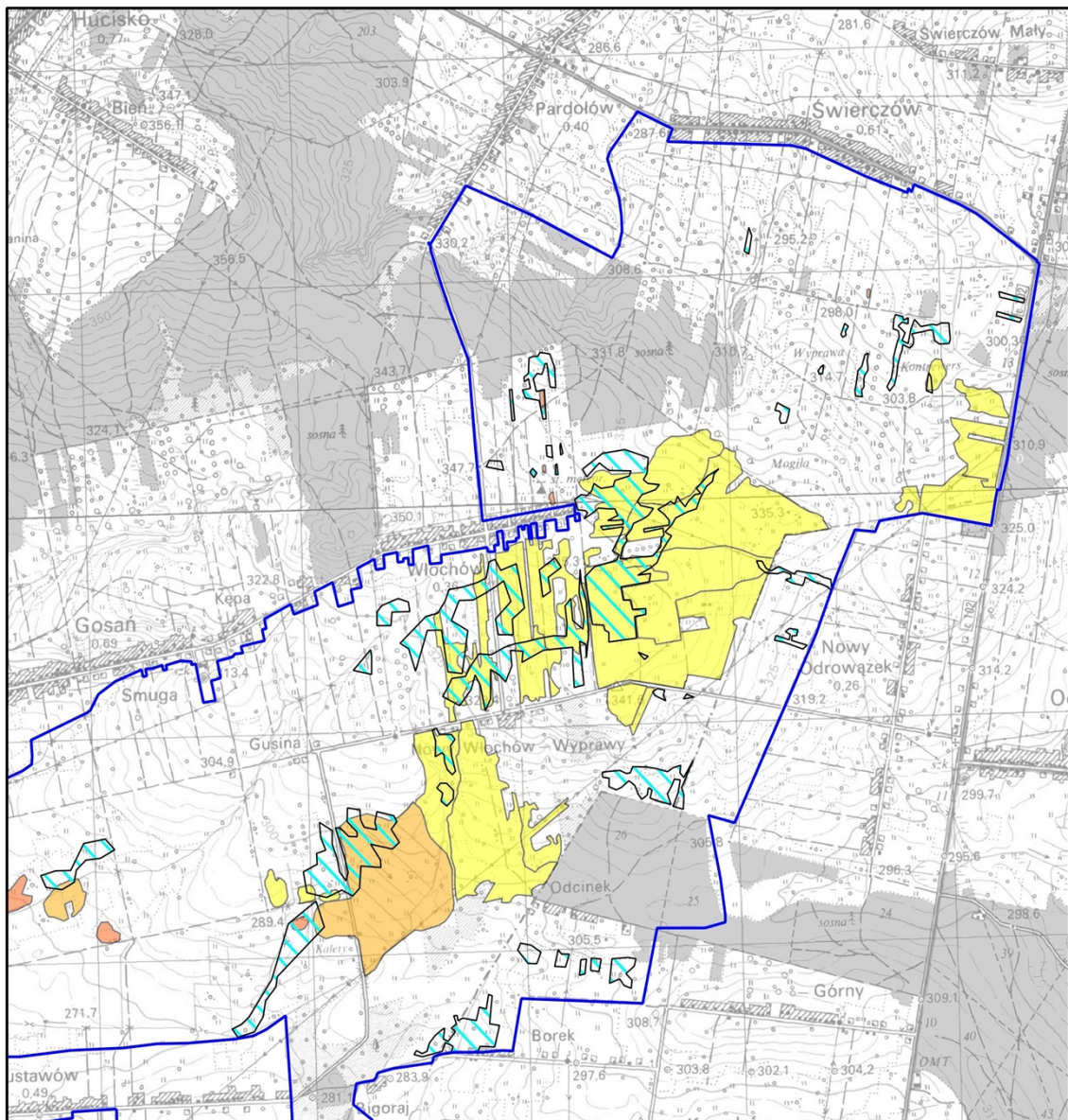
Mapa do załącznika nr 5
 Lokalizacja obszarów wdrażania działań ochronnych
 dla przedmiotów ochrony w obszarze Natura 2000
 Dolina Krasnej PLH260001
 arkusz 2



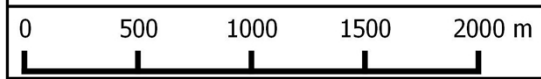
- granica obszaru Natura 2000
 działania ochronne dla przedmiotów ochrony o kodach

 1060	 3150	 6510	 91D0
 1065	 6230	 7110	 91E0
	 6410	 7140	

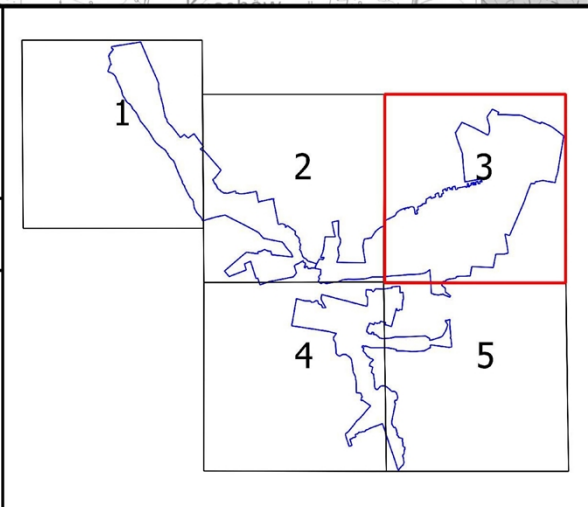


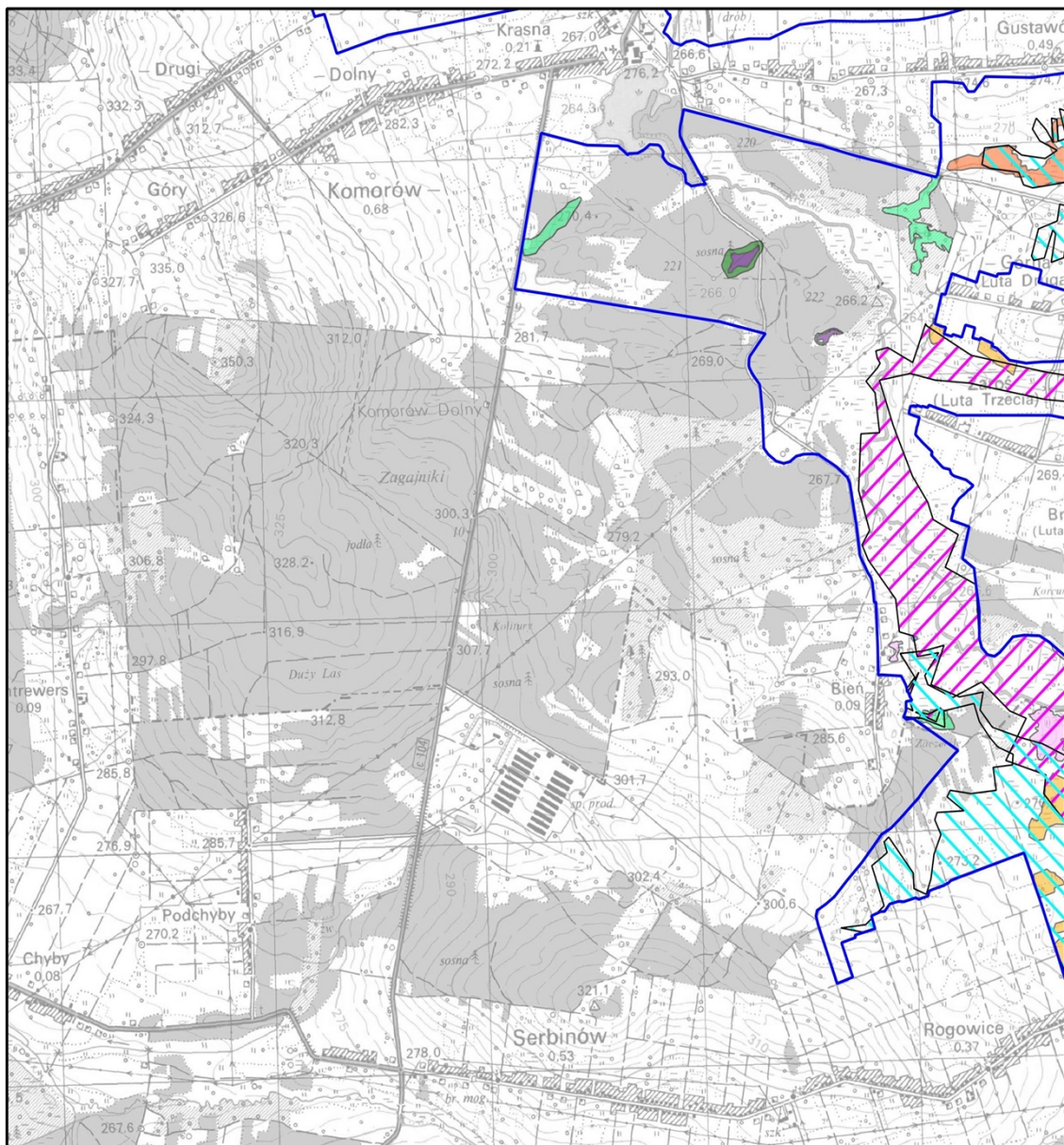


Mapa do załącznika nr 5
 Lokalizacja obszarów wdrażania działań ochronnych
 dla przedmiotów ochrony w obszarze Natura 2000
 Dolina Krasnej PLH260001
 arkusz 3



- granica obszaru Natura 2000
- działania ochronne dla przedmiotów ochrony o kodach
- | | | | | | | | |
|--|------|--|------|--|------|--|------|
| | 1060 | | 3150 | | 6510 | | 91D0 |
| | 1065 | | 6230 | | 7110 | | 91E0 |
| | 6410 | | 7140 | | | | |





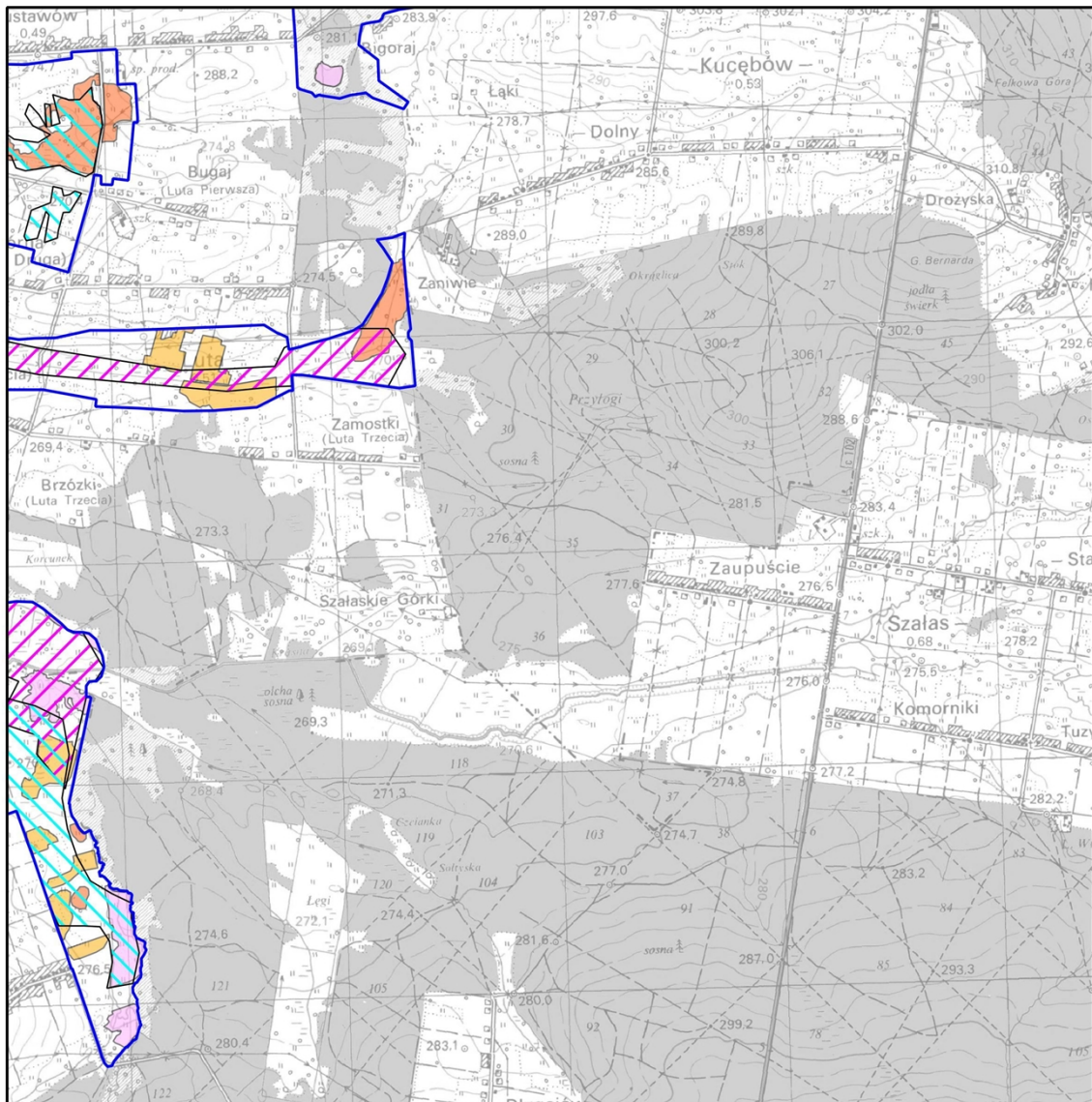
Mapa do załącznika nr 5
Lokalizacja obszarów wdrażania działań ochronnych
dla przedmiotów ochrony w obszarze Natura 2000
Dolina Krasnej PLH260001
arkusz 4

0 500 1000 1500 2000 m

granica obszaru Natura 2000

działania ochronne dla przedmiotów ochrony o kodach

 1060	 3150	 6510	 91D0
 1065	 6230	 7110	 91E0
 6410	 7140		



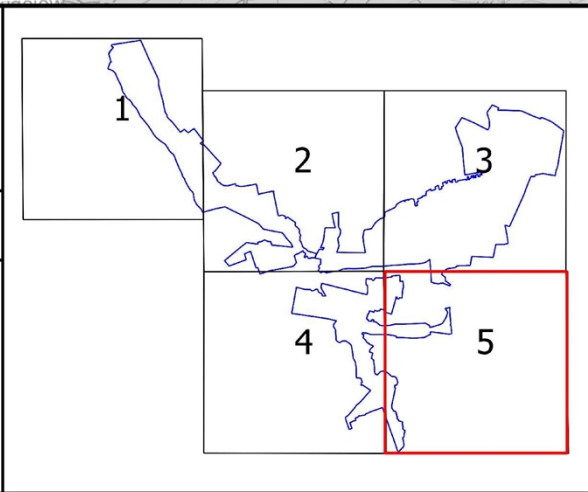
Mapa do załącznika nr 5
 Lokalizacja obszarów wdrażania działań ochronnych
 dla przedmiotów ochrony w obszarze Natura 2000
 Dolina Krasnej PLH260001
 arkusz 5

0 500 1000 1500 2000 m

— granica obszaru Natura 2000

działania ochronne dla przedmiotów ochrony o kodach

	1060		3150		6510		91D0
	1065		6230		7110		91E0
	6410		7140				



§ 2. Zarządzenie wchodzi w życie z dniem następującym po dniu ogłoszenia w Dzienniku Urzędowym Województwa Świętokrzyskiego.

Regionalny Dyrektor
Ochrony Środowiska
w Kielcach

dr inż. Waldemar Pietrasik