

Rezerwat przyrody

---

**im. Króla  
Jana Sobieskiego**



## Mazowieckie rezerваты przyrody

Pierwsze działania mające na celu tworzenie rezerwatów przyrody w województwie mazowieckim podejmowano już w latach 30. XX wieku, kiedy powołano rezerwat Las Wawerski obejmujący m.in. teren dzisiejszego rezerwatu im. Króla Jana Sobieskiego. Po wojnie, w 1952 roku, w Nadleśnictwie Mińsk powstał rezerwat Jedlina z cennym stanowiskiem jodły pospolitej. W tym samym roku na terenie Nadleśnictwa Drewnica tą formą ochrony objęto fragment lasu mieszanego (rezerwat Dębina), a w samej Warszawie ustanowiono rezerwat im. Króla Jana Sobieskiego w dzisiejszym kształcie. Obecnie Mazowsze ze 189 rezerwatami przyrody o łącznej powierzchni blisko 19 000 ha jest rekordzistą w Polsce. Rezerваты są tworzone w celu zachowania najcenniejszych, mało zmienionych działalnością człowieka, zróżnicowanych ekosystemów. Najwięcej z nich w naszym regionie obejmuje obszary leśne, takie jak bory, łęgi, olsy i grądy. Inne chronią fragmenty nieuregulowanych koryt rzecznych, torfowiska (niskie, przejściowe, wysokie), utwory geologiczne, zbiorniki wodne, w tym m.in. jeziora, takie jak Szczawińskie, Czerniakowskie czy Drzezno, ale również ekosystemy półnaturalne – łąki, murawy, pastwiska. Rezerваты są także tworzone w celu ochrony stanowisk rzadkich gatunków fauny i flory, np. wiciokrzewu pomorskiego w rezerwacie Biele Chojnowskie, żółwia błotnego w rezerwacie Borowiec, ptaków siewkowych m.in. w 13 „wiślanych” rezerwatach.

Największym rezerwatem na Mazowszu jest położony w Warszawie Las Kabacki im. Stefana Starzyńskiego (ponad 903 ha powierzchni), chroniący rozległy kompleks leśny. Najmniejszym – Sadkowiec, który został utworzony na części malowniczego wąwozu o powierzchni 0,9 ha, w gminie Solec nad Wisłą. Ochronie podlega tu unikatowe na Mazowszu stanowisko roślinności stepowej tzw. stepu kwietnego, z takimi gatunkami, jak len złocisty, aster gawędka, dzwonek syberyjski, zawilec wielkokwiatowy, wisienka stepowa.

Więcej informacji na temat mazowieckich rezerwatów przyrody można znaleźć w serwisie internetowym Regionalnej Dyrekcji Ochrony Środowiska w Warszawie <http://warszawa.rdos.gov.pl/rezerваты-przyrody>



## Rezerwat przyrody im. Króla Jana Sobieskiego

W 1934 roku, dzięki staraniom najstynniejszych polskich przyrodników pierwszej połowy XX wieku, tereny Lasu Sobieskiego m.in. znajdujące się w granicach dzisiejszego rezerwatu im. Króla Jana Sobieskiego objęto ochroną jako rezerwat Las Wawerski. Dzięki temu zachowano pozostałości dawnej Puszczy Mazowieckiej, w opinii przyrodników podobne pod względem krajobrazu i składu gatunkowego do chronionej już wówczas Puszczy Białowieskiej.

Obszar Lasu Sobieskiego przez wieki pozostawał w rękach prywatnych. Jego ostatni właściciele, rodzina Branickich, na początku lat 30. XX wieku rozpoczęli parcelację swoich działek w celu ich sprzedaży. Zgodnie z wówczas obowiązującym prawem Skarb Państwa przejmował 20% gruntów, które podlegały parcelacji pod zabudowę. W ten sposób wydzielono fragment lasu, który znalazł się w zarządzie Lasów Państwowych. W jego obronie powstało wiele no-



*Grąd subkontynentalny*

tatek prasowych i prac naukowych opublikowanych m.in. w roczniku „Ochrona Przyrody”. Pod naciskiem opinii publicznej i instytucji, które odpowiadały za ochronę środowiska, w 1933 roku wydzielono obszar 311 ha, który został objęty ochroną prawną. Utworzenie rezerwatu leśno-florystycznego Las Wa-

werski rok później uchroniło ten obszar przed całkowitą parcelacją.

W latach 1939-1945 las był niszczonej zarówno w wyniku działań wojennych, jak również przez okoliczną ludność, pozyskującą tu drewno i prowadzącą wypas zwierząt. Ślady okopów strzeleckich i artyleryjskich oraz liczne leje po wybuchach są widoczne w lesie do dzisiaj. Po II wojnie światowej Las Sobieskiego i przyległe tereny znalazły się w zarządzie Lasów Państwowych (Nadleśnictwo: Drewnica i Jabłonna – Nieporęt).

Ponowne starania o utworzenie rezerwatu przyrody podjęto już w 1948 roku. Przyrodnicy zabiegający o ochronę tego terenu podkreślali naturalny charakter drzewostanów i ich znaczenie siedliskowe. W 1952 roku obszar chroniony utworzono na około 1/3 powierzchni przedwojennego rezerwatu Las Wawerski. W 2010 roku Regionalny Dyrektor Ochrony Środowiska w Warszawie wyznaczył otulinę – teren, który ma chronić rezerwat przed zagrożeniami zewnętrznymi wynikającymi z działalności człowie-



*Świetlista dąbrowa*

ka. Obecnie rezerwat im. Króla Jana Sobieskiego wraz z otuliną zajmuje obszar zbliżony do dawnego rezerwatu Las Wawerski.

W 2013 roku teren ten stał się częścią Europejskiej Sieci Ekologicznej Natura 2000, jako obszar mający



*Przymula pospolita*

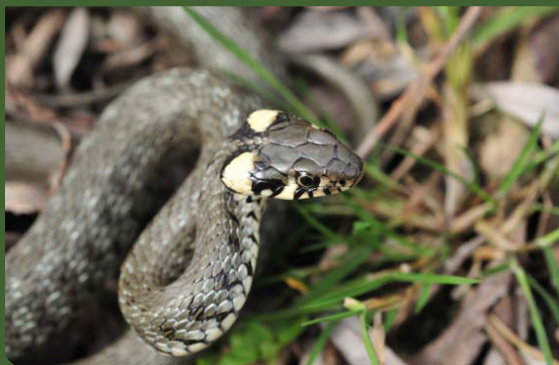
znaczenie dla wspólnoty Las Jana III Sobieskiego PLH140031. Przedmiotami ochrony są tu bardzo cenne siedliska grądu subkontynentalnego i świetlistej dąbrowy. Drzewostan rezerwatu jest wielopiętrowy, zróżnicowany gatunkowo, co podkreśla jego wysokie walory przyrodnicze. W grądzie rosną piękne, okazałe dęby szypułkowe w wieku przekraczającym 180 lat, wyniosłe lipy drobnolistne oraz graby. Wiosną runo leśne upiększają m.in. łąny biało kwitnących zawilców gajowych i pięknie pachnących konwalii majowych.

Niewielki fragment rezerwatu porasta świetlista dąbrowa. Jest to zbiorowisko rzadkie zarówno na Mazowszu, jak i w całym kraju, które powstało w wyniku wypasu zwierząt gospodarskich w minionych dziesięcioleciach. Cechą charakterystyczną świetlistej dąbrowy jest małe zagęszczenie drzew oraz niewielka liczba krzewów w niższych partiach lasu w tzw. podszycie. Dzięki temu do dna lasu z łatwością docierają promienie słońca warunkujące obecność charakterystycznych dla tego siedliska gatunków światło i ciepłolubnych. Na terenie rezerwatu podziwiać zatem można białe dzwoneczkowate kwiaty kokoryczy wonnej, które po przekwitnięciu przeobrażają się w efektowne, choć trujące czarne owoce. Występuje tu także bukwica zwyczajna o charakterystycznych purpurowych kwiatach zebranych w kłosa. Druga nazwa tej rośliny, czyściec lekarski, świadczy o jej leczniczych właściwościach

– wyciąg z tego zioła pomaga w przypadku zatrucia pokarmowego.

Bogactwo flory rezerwatu podkreśla występowanie 96 gatunków roślin, w tym blisko 30 gatunków drzew i krzewów, ponad 60 gatunków roślin zielnych oraz 6 gatunków mchów. Wśród roślin objętych ochroną gatunkową występują m.in. lilia złotogłów (jej piękne różowo-czerwono-purpurowe kwiaty zapylane są wyłącznie przez motyle) oraz rokitnik pospolity (mech stosowany często jako bioindykator środowiska). Obecność tego ostatniego świadczy o dobrym stanie powietrza, mimo sąsiedztwa ruchliwych arterii komunikacyjnych.

Występują tu także przedstawiciele 3 gatunków płazów: ropucha szara (największy płaz bezogonowy Europy), rzekotka drzewna (jedyne w Europie przedstawiciel płazów prowadzący nadrzewny tryb życia) i żaba trawna (potrafiąca przebyć kilka kilometrów w poszukiwaniu zimowiska). Gady reprezentują 4 gatunki: padalec zwyczajny (często niesłusznie mylony ze żmiją), zaskroniec zwyczajny, jaszczurka zwinka i jaszczurka żyworodna – gatunek jajożyworodny, którego młode rozrywają osłonki jajowe zaraz



*Zaskroniec zwyczajny*

po ich złożeniu przez matkę. Spośród 20 gatunków ssaków stwierdzonych na tym terenie 10 objętych jest ochroną prawną. Są to m.in. kret, jeż zachodni, ryjówka aksamitna i ryjówka malutka.

Rezerwat im. Króla Jana Sobieskiego stanowi osto-

ję większości gatunków ptaków gnieźdzących się w Warszawie. Dominują gatunki charakterystyczne dla starych lasów liściastych, np. muchołówka mała oraz dzięcioły, które w rezerwacie osiągają jedno



*Lilia złotogłów*

z największych zagęszczeń w Polsce. Mimo bliskości zabudowań miejskich lęgi odbywają tu gatunki ptaków, które rzadko gniazdują w okolicach Warszawy, takie jak myszołów i jastrząb, a w przeszłości obserwowany był także bocian czarny, co podkreśla wyjątkowość tego miejsca.

W lipcu 2018 roku Regionalny Dyrektor Ochrony Środowiska w Warszawie ustanowił plan ochrony rezerwatu. W dokumencie tym określono działania niezbędne dla zachowania wartości rezerwatu.

Wśród priorytetów jest ochrona świetlistej dąbrowy, m.in. poprzez usuwanie roślinności zacieniającej miejsca występowania ciepłolubnych roślin. W planie przewidziano także eliminację gatunków obcych



*Cmentarz ofiar II wojny światowej*

wypierających rodzime. Skuteczność realizacji zabiegów ochronnych będzie określana na podstawie systematycznie prowadzonego monitoringu.

Rezerwat, za wyjątkiem cmentarza znajdującego się w jego północno-zachodniej części, nie został udostępniony społeczeństwu, jednak jego piękno i bogactwo można podziwiać, spacerując wyznaczoną wokół ścieżką. Warto jednocześnie podkreślić, że rezerwat wchodzi w skład największego po Lesie Kabackim kompleksu leśnego stolicy – Lasu Sobieskiego. Tu chętni mogą korzystać z infrastruktury turystycznej i edukacyjnej, znajdując ciszę i przestrzeń do wypoczynku. A rezerwat niech pozostanie enklawą przyrody, której mieszkańcy (zwierzęta) czują się bezpiecznie i nie są przez nikogo niepokojeni.

*Dzięcioł czarny >*





**Wydawca:**

Regionalna Dyrekcja Ochrony Środowiska w Warszawie

e-mail: warszawa@rdos.gov.pl

www.warszawa.rdos.gov.pl

**Teksty:**

Sławomir Bełko, Marcin Kalbarczyk

**Korekta merytoryczna:**

Adam Dmoch, Marcin Kalbarczyk, Arkadiusz Zakrzewski

**Koordinacja projektu:**

Agata Antonowicz

**Fotografie:**

Łukasz Olszewski, Marcin Kalbarczyk

**Projekt i skład:**

Łukasz Olszewski



Wojewódzki Fundusz  
Ochrony Środowiska  
i Gospodarki Wodnej  
w Warszawie

Publikacja dofinansowana przez Wojewódzki Fundusz  
Ochrony Środowiska i Gospodarki Wodnej w Warszawie  
www.wfosigw.pl

ISBN 978-83-64923-23-4

## Rezerваты przyrody w Warszawie

Jednym z elementów wyróżniających Warszawę spośród innych dużych miast Europy i świata jest bogactwo przyrodnicze, znajdujące odbicie m.in. w rekordowej liczbie rezerwatów przyrody. W granicach stolicy ustanowiono 12 rezerwatów przyrody, w obrębie których ochronie podlega powierzchnia około 1747 ha: Bagno Jacka (najmniejszy – 19,45 ha), Jeziorko Czerniakowskie, Kawęczyn, Las Biełański, Las Natoliński, Las Kabacki im. Stefana Starzyńskiego (największy – 903 ha), im. Króla Jana Sobieskiego, Ławice Kiepińskie, Morysin, Olszynka Grochowska, Skarpa Ursynowska i Wyspy Zawadowskie. Tuż za granicami Warszawy znajdują się także takie rezerваты, jak Kalinowa Łąka, Łosiowe Błota czy Stawy Raszyńskie.

Ochrona stołecznych rezerwatów niesie ze sobą wiele wyzwań. Położenie w granicach dużego miasta stwarza coraz więcej zagrożeń, których eliminacja niejednokrotnie jest trudna do realizacji i często wymaga kompromisów pomiędzy oczekiwaniami społecznymi a ochroną przyrody sensu stricto. Postępująca zabudowa terenów wokół rezerwatów, coraz większa presja mieszkańców szukających wytchnienia od miejskiego zgiełku, zanieczyszczenie środowiska oraz niekorzystne zmiany stosunków wodnych spowodowane rozwojem miasta, to tylko niektóre z nich. Jednym z istotnych elementów ochrony tych najcenniejszych fragmentów środowiska jest świadomość walorów przyrodniczych i ograniczeń wynikających z konieczności ich ochrony przez korzystających z tych terenów. Pamiętajmy o tym, że rezerваты przyrody są obok parków narodowych najwyższą formą ochrony przyrody. Przed wejściem na ich teren upewnijmy się, czy zostały udostępnione i w jakich miejscach można się po nich poruszać. Uszanujmy ich mieszkańców. Dzięki temu będziemy mogli cieszyć się unikalną przyrodą znajdującą się na wyciągnięcie ręki, mając swój osobisty wkład w jej ochronę.



Rezerwat przyrody

### **im. Króla Jana Sobieskiego**

**Utworzenie rezerwatu:** 11 listopada 1952 r.

**Powierzchnia rezerwatu:** 114,4 ha

**Powierzchnia otuliny rezerwatu:** 268,2 ha

**Cel ochrony:** zachowanie ze względów naukowych i dydaktycznych fragmentu naturalnego lasu liściastego, przedstawiającego typy drzewostanów dębowo-sosnowo-lipowych charakterystycznych niegdyś dla Mazowsza z udziałem obydwu rodzimych gatunków dębu

**Utworzenie obszaru Natura 2000 Las Jana III Sobieskiego PLH140031:** marzec 2013 r.

**Powierzchnia obszaru Natura 2000:** 115,1 ha

**Przedmioty ochrony w obszarze Natura 2000:** grąd subkontynentalny, świetlista dąbrowa

**Wybrane gatunki roślin:** lilia złotogłów, dąb szypułkowy, dąb bezszypułkowy, lipa, grab zwyczajny

**Wybrane gatunki zwierząt:** muchołówka mała, muchołówka żałobna, dzięcioł średni

**Forma udostępnienia:** rezerwat nieudostępniony – możliwość zwiedzania drogami leśnymi biegnącymi granicami rezerwatu

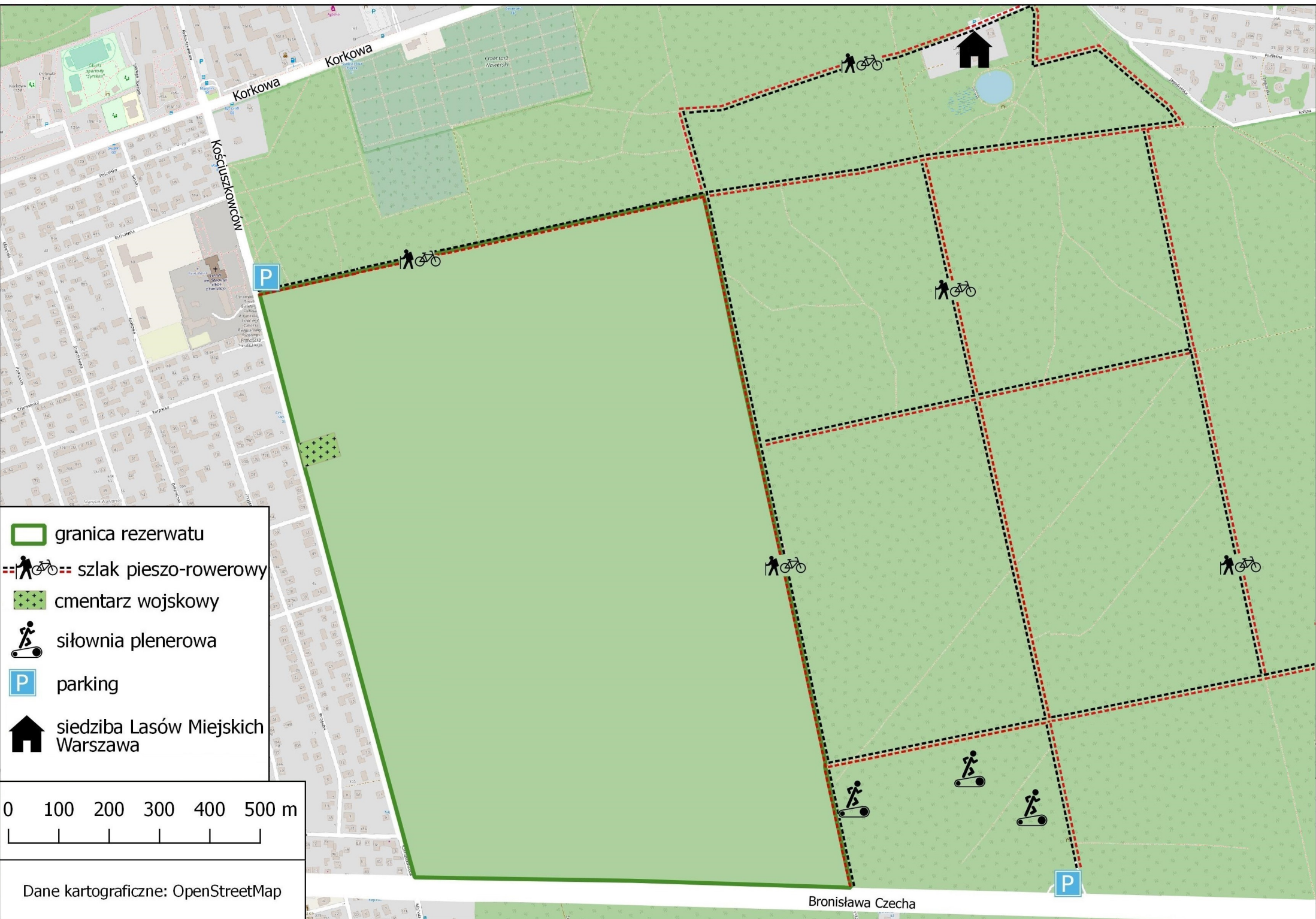
**Zarządzający:** Lasy Miejskie – Warszawa



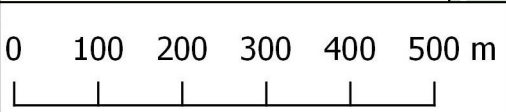
Wojewódzki Fundusz  
Ochrony Środowiska  
i Gospodarki Wodnej  
w Warszawie

Publikacja dofinansowana przez Wojewódzki Fundusz Ochrony Środowiska  
i Gospodarki Wodnej w Warszawie, [www.wfosigw.pl](http://www.wfosigw.pl)

ISBN 978-83-64923-23-4



-  granica rezerwatu
-  szlak pieszo-rowerowy
-  cmentarz wojskowy
-  siłownia plenerowa
-  parking
-  siedziba Lasów Miejskich Warszawa



Dane kartograficzne: OpenStreetMap

Bronisława Czecha